

平成29年6月5日
第22回 がん検診のあり方に関する検討会

八王子市におけるがん検診受診率向上施策

八王子市医療保険部成人健診課

主査 新藤 健



百年の彩りを
次の100年の
輝きへ

八王子市の概況



位置	東京都心から西へ約40km、新宿から電車で約40分
面積	186.38km ² (南北11km×東西24km)
人口	564,016人(住民基本台帳 平成29年4月末日現在) 577,513人(国勢調査集計結果 平成27年10月1日現在)
プロフィール	<ul style="list-style-type: none"> ・大正6年の市制施行から平成29年で100年 ・平成27年4月からは、東京都初の中核市 ・21の大学を抱えた学園都市



百年の彩りを
次の100年の
輝きへ

八王子市のがん検診実施状況

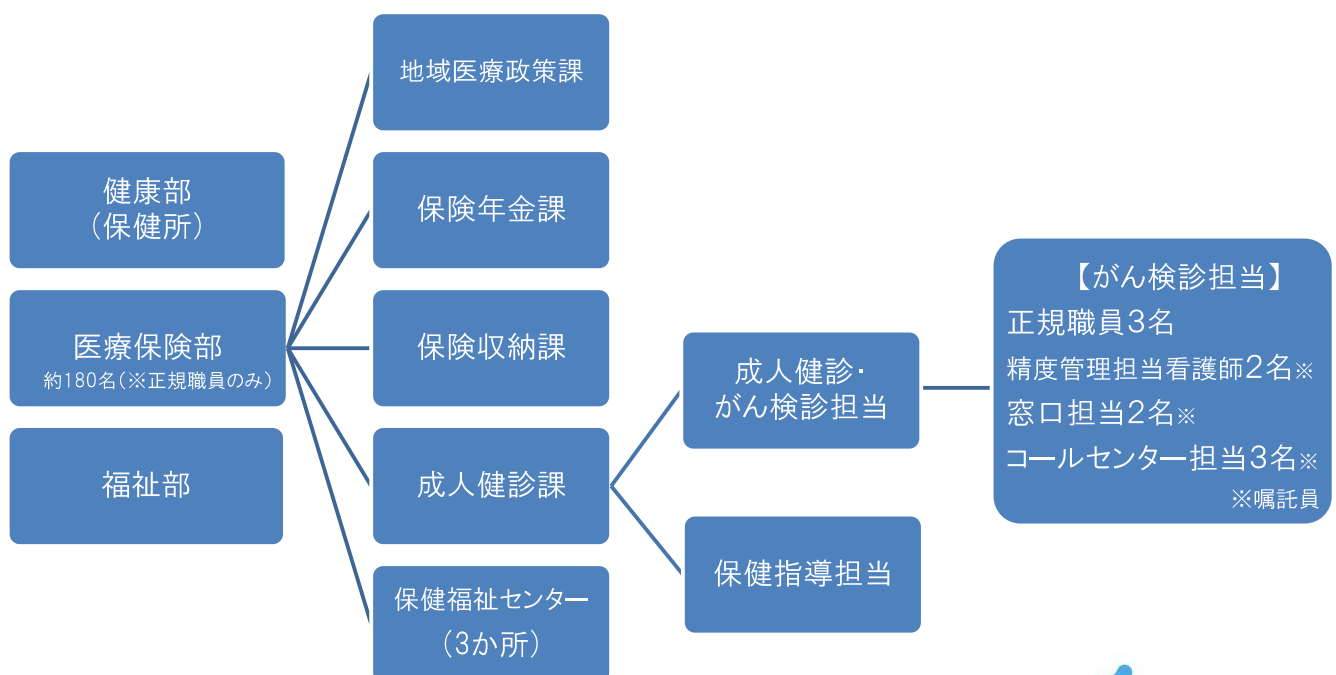
	胃がん	肺がん	大腸がん	乳がん	子宮頸がん
対象	40歳以上	40歳以上	40歳以上	40歳以上	20歳以上
内容	胃部X線検査 (バリウム使用)	胸部X線検査 (二重読影) ※必要な場合喀痰検査	便潜血検査	マンモグラフィと 視触診	頸部細胞診
検診間隔	毎年	毎年	毎年	2年に一度	毎年 (2年に一度を推奨)
自己負担額	1,100円	900円	700円 ※2(500円)	1,800円	900円
検診実施形態	集団 (検診機関読影後、 医師会にて二重読影)	個別 (二重読影)	個別	個別 (二重読影)	個別
委託形態	八王子市医師会				
受診方法	市報にて提示→申込み	医療機関に直接申込み→医療機関からコールセンターへ受診資格の問合せ			
その他	40・50歳を対象に 胃がんリスク検査を実施 ※1 ピロリ菌抗体値及び ペプシノゲン値を測定 (胃がん検診会場にて採血)				HPVの有用性を図る 国の検査検証事業に 都内で唯一参加 25年度は30・35・40歳、 26年度は45歳を追加、 27年度は30歳のみ実施

※1 国立がん研究センター、八王子市医師会との共同で検査検証事業として実施。4年間実施し、10年間の後追いを予定

※2 特定健診とのセット受診の場合割引

3

八王子市のがん検診業務体制



百年の彩りを
次の100年の
輝きへ

受診率向上の施策①

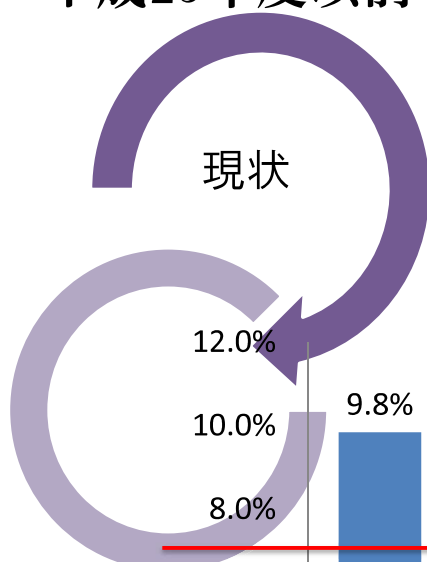
～平成26年度大腸がん検診の事例から～

Key Word：

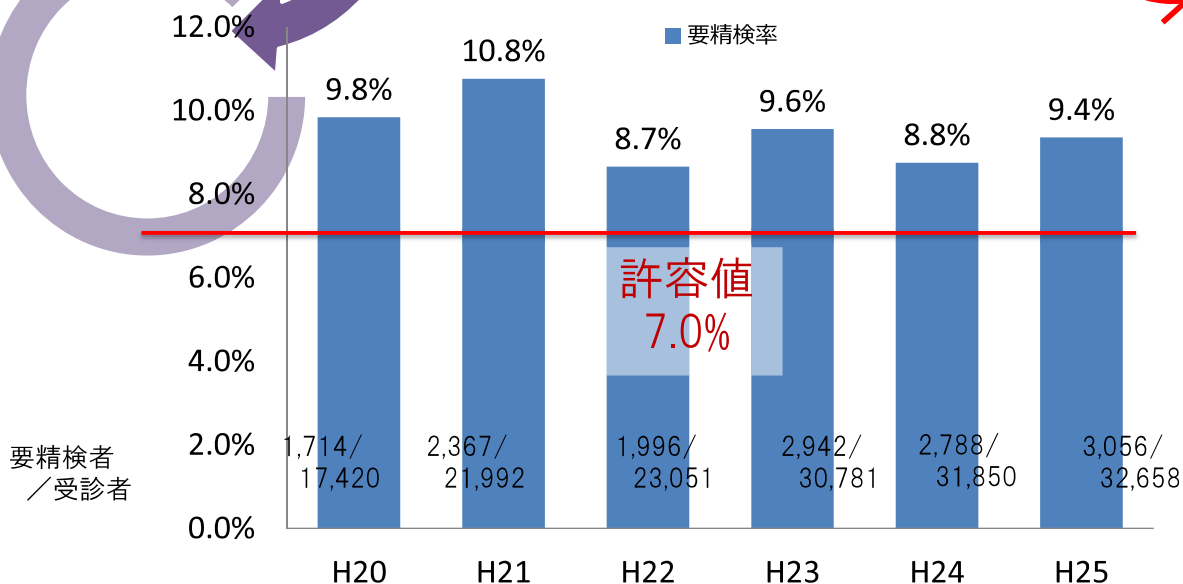
- 定量法・定性法
- 採便セット、検査方法の統一
- クーポン券・受診券への同封
- 診療報酬ルールに基づく委託料



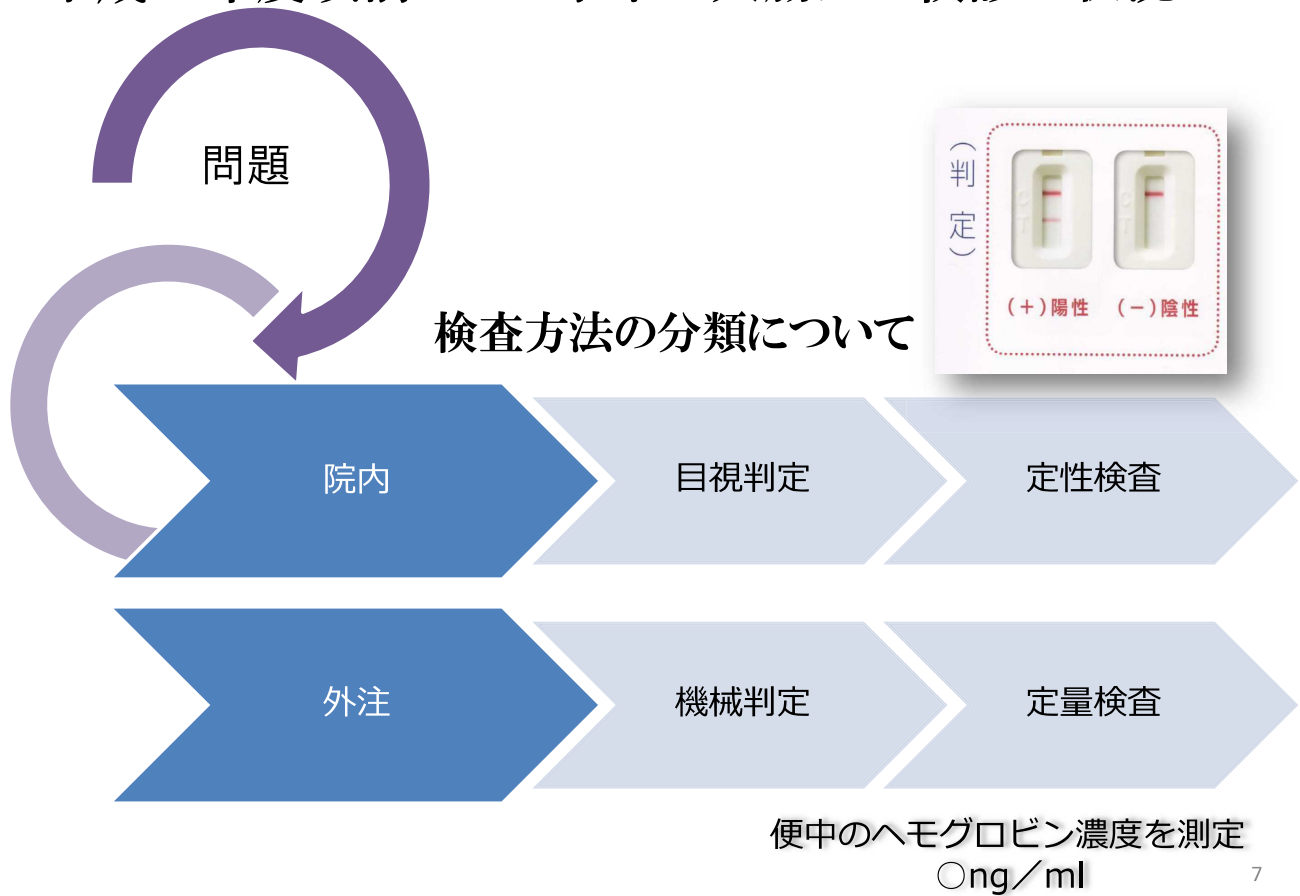
平成25年度以前 八王子市の大腸がん検診の状況



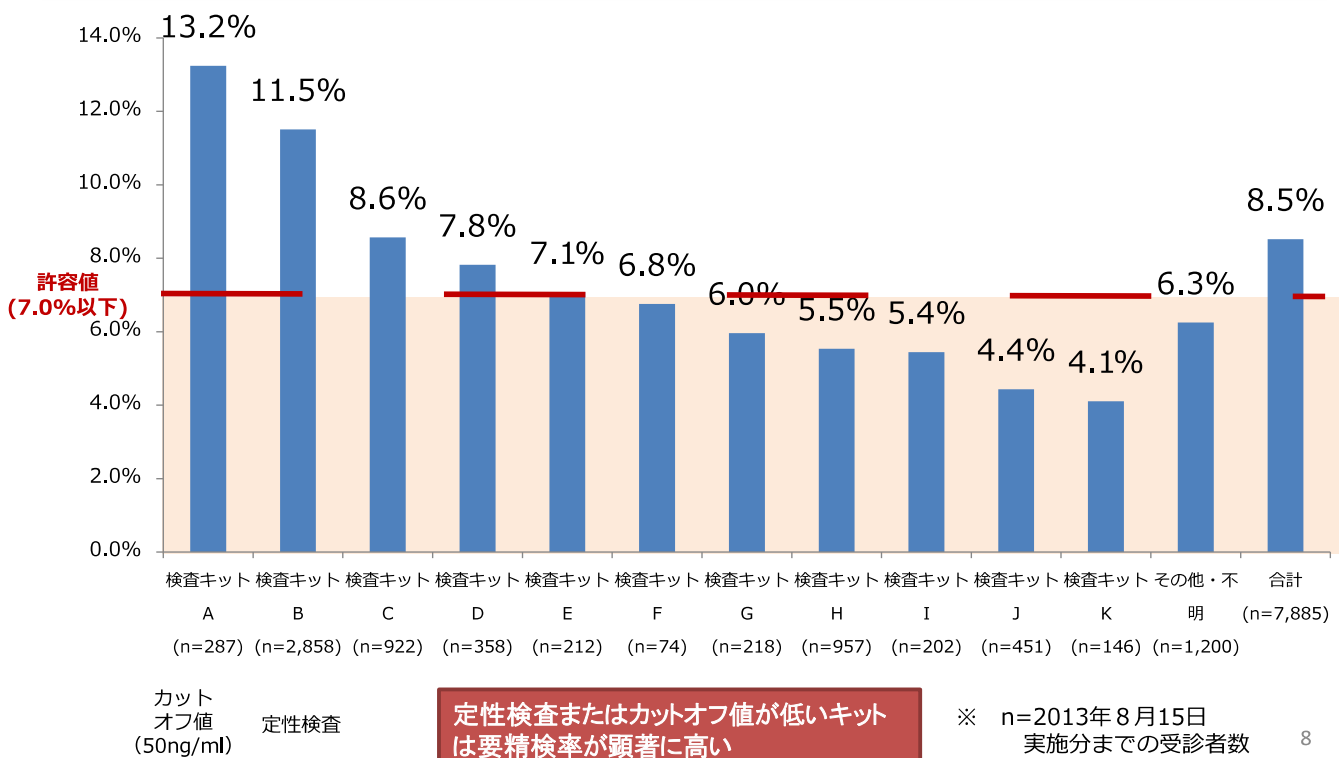
		胃がん検診	肺がん検診	大腸がん検診
① 受診率 がん検診を受けた者	目標値	40.0%		
	八王子市	4.2%	11.4%	16.1%
② 要精検率 がん検診を受けた者のうち、 要精検となった者	許容値	11.0以下	3.0以下	7.0以下
	八王子市	1.2%	1.4%	9.4%



平成25年度以前 八王子市の大腸がん検診の状況



キット別要精検率(平成25年度)

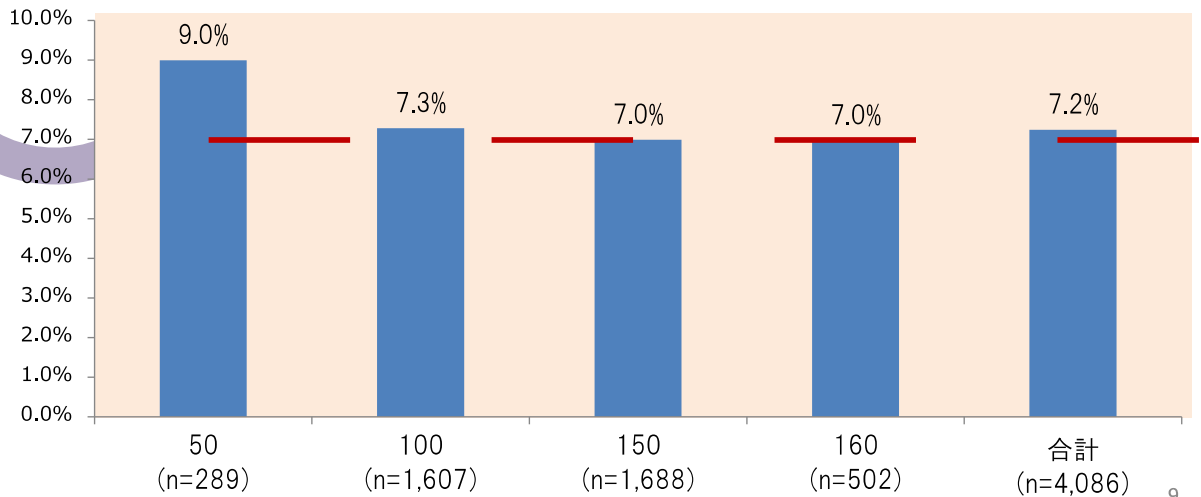


平成26年度 大腸がん検診の取組み

課題整理
解決

▶ 統一基準(定量法によるカットオフ値の設定)

▶ カットオフ値は150ng/ml



※ n=定量法で実施しており、かつカットオフ値を把握できた医療機関での受診者

平成26年度 大腸がん検診の取組み

課題整理
解決

▶ 検査キットを可能な範囲で統一

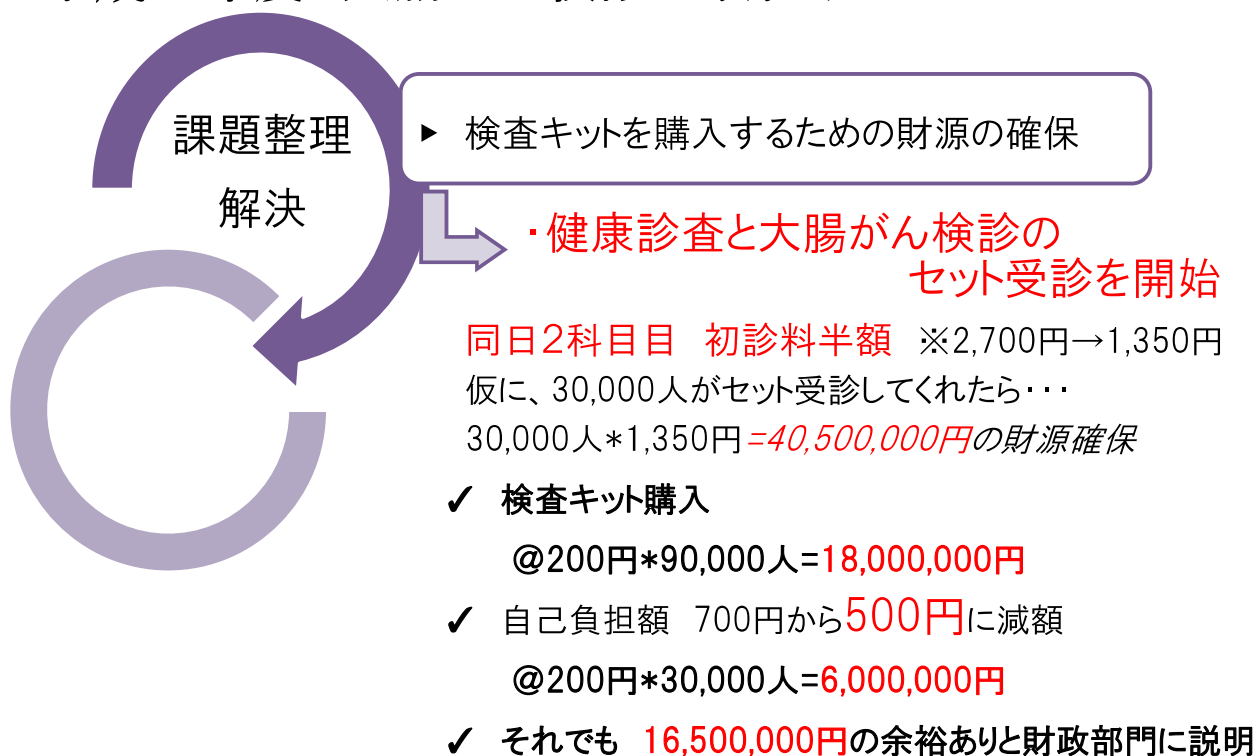
検査キットを購入

- ・ 大腸がん検診無料クーポン券対象者
- ・ 健康診査昨年度受診者 ≒ 90,000個を同封

▶▶▶ 精度管理と並行し、受診率の向上



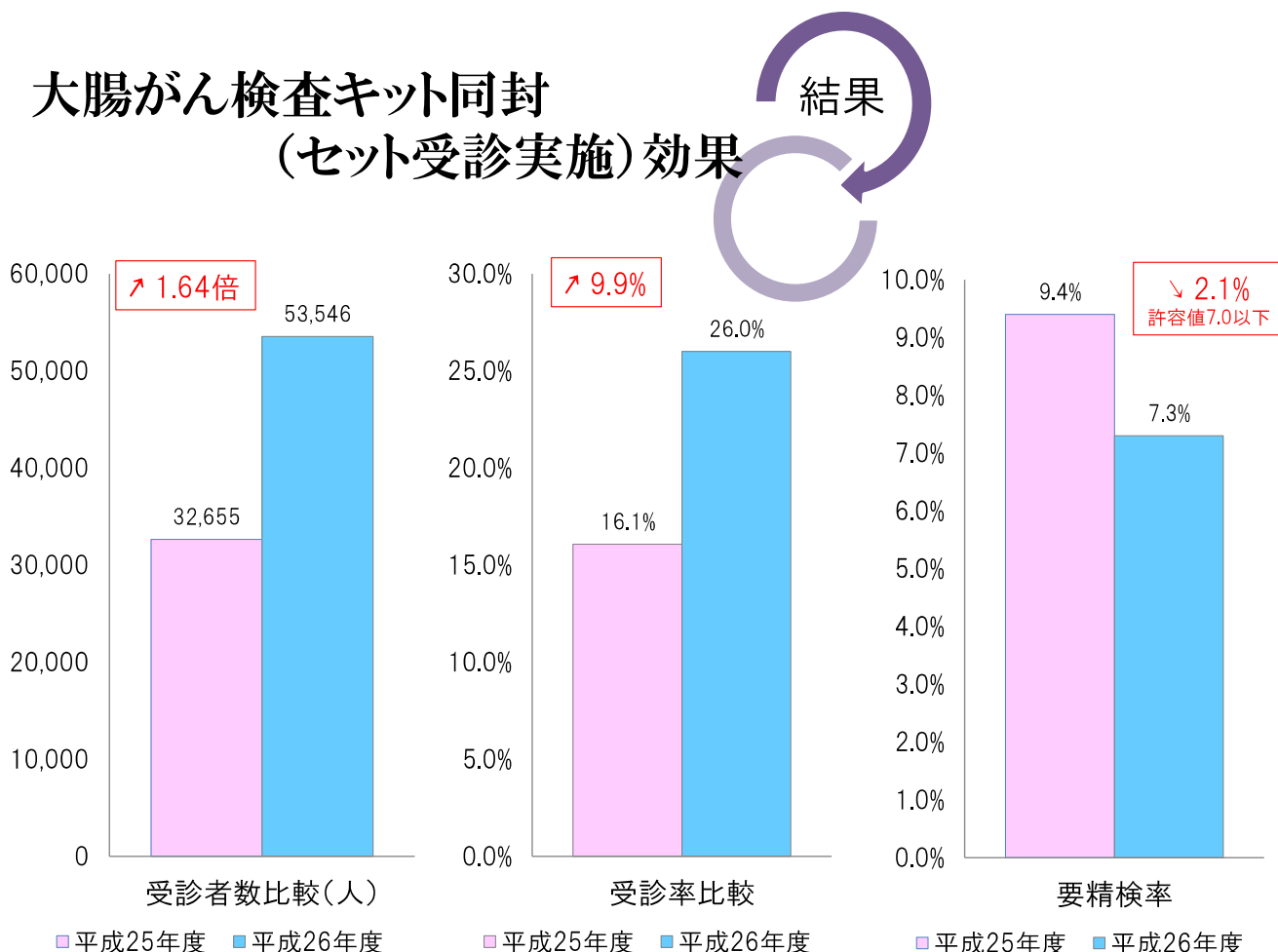
平成26年度 大腸がん検診の取組み



医師会の理解・協力は不可欠！ ➡ 受診者増で応える

11

大腸がん検査キット同封 (セット受診実施)効果



12

カットオフ値統一効果検証 年代・受診歴別 精度管理状況

年代	受診歴	受診者	要精検者	精検受診者	がん発見数	要精検率	精検受診率	陽性反応的中度	がん発見率
40代	初回	3,638	176	122	3	4.8%	69.3%	1.7%	0.1%
	非初回	1,676	82	58	0	4.9%	70.7%	0.0%	0.0%
50代	初回	3,014	164	124	8	5.4%	75.6%	4.9%	0.3%
	非初回	2,388	105	84	3	4.4%	80.0%	2.9%	0.1%
60代	初回	8,308	603	467	39	7.3%	77.4%	6.5%	0.5%
	非初回	8,414	436	351	11	5.2%	80.5%	2.5%	0.1%
70代	初回	8,616	866	704	86	10.1%	81.3%	9.9%	1.0%
	非初回	11,123	729	598	27	6.6%	82.0%	3.7%	0.2%
80代以上	初回	2,718	386	258	47	14.2%	66.8%	12.2%	1.7%
	非初回	3,651	336	243	8	9.2%	72.3%	2.4%	0.2%
全年齢	初回	26,294	2,195	1,675	183	8.3%	76.3%	8.3%	0.7%
	非初回	27,252	1,688	1,334	49	6.2%	79.0%	2.9%	0.2%
合計		53,546	3,883	3,009	232	7.3%	77.5%	6.0%	0.4%

40-69歳	初回	14,960	943	713	50	6.3%	75.6%	5.3%	0.3%
	非初回	12,478	623	493	14	5.0%	79.1%	2.8%	0.4%

H28.3.9現在 13

カットオフ値検証

カットオフ値	受診者数	要精検者	精検受診者	がん発見数	要精検率	精検受診率	陽性反応的中度	がん発見率
50	53,546	7,736			14.4%			
100		4,948			9.2%			
110		4,697			8.8%			
120		4,468			8.3%			
130		4,262			8.0%			
140		4,060			7.6%			
150		3,883	3,009	232	7.3%	77.5%	5.97%	0.433%
160		3,725	2,903	232(0)	7.0%	77.9%	6.23%	0.433%
170		3,563	2,783	230(2)	6.7%	78.1%	6.46%	0.430%
180		3,409	2,677	228(4)	6.4%	78.5%	6.69%	0.426%
190		3,283	2,585	226(6)	6.1%	78.7%	6.88%	0.422%
200		3,158	2,484	222(10)	5.9%	78.7%	7.03%	0.415%

平成27年度 八王子市各がん検診実施状況 【H29年5月現在】

		胃がん検診	肺がん検診	大腸がん検診	子宮頸がん検診	乳がん検診
① 受診率 がん検診を受けた者	目標値	40.0%			50.0%	
	八王子市 上：人数	8,550名	23,987名	54,462名	18,833名	11,616名
	下：率	4.6%	11.4%	27.5%	24.0%	23.6%
② 要精検率 がん検診を受けた者のうち、 要精検となった者	許容値	11.0以下	3.0以下	7.0以下	1.4以下	11.0以下
	八王子市 上：人数	68名	292名	3,411名	471名	657名
	下：率	0.8%	1.2%	6.3%	2.5%	5.7%
③ 精検受診率 要精検のうち、 精密検査を受診した者	目標値	90.0%以上				
	許容値	70.0%以上				80.0%以上
	八王子市 上：人数	58名	286名	2,681名	443名	641名
下：率	85.3%	97.9%	78.6%	94.1%	97.6%	
④ 精検未受診率 要精検のうち、 精密検査を受診しなかった者	目標値	5.0%以下				
	許容値	20.0%以下				10.0%以下
	八王子市 上：人数	7名	4名	585名	17名	11名
下：率	10.3%	1.4%	17.2%	3.6%	2.3%	
⑤ 精検未受診 ・未把握率 要精検のうち、精密検査を 受診しなかった、または受診 したかどうか不明である者	目標値	10.0%以下				
	許容値	30.0%以下	20.0%以下	30.0%以下		20.0%以下
	八王子市 上：人数	10名	6名	730名	28名	16名
下：率	14.7%	2.1%	21.4%	5.9%	2.4%	

15

受診率向上の施策② ～平成27年度胃がん検診の事例から～

Key Word：

医療保険部内連携

自動音声・自動架電システム

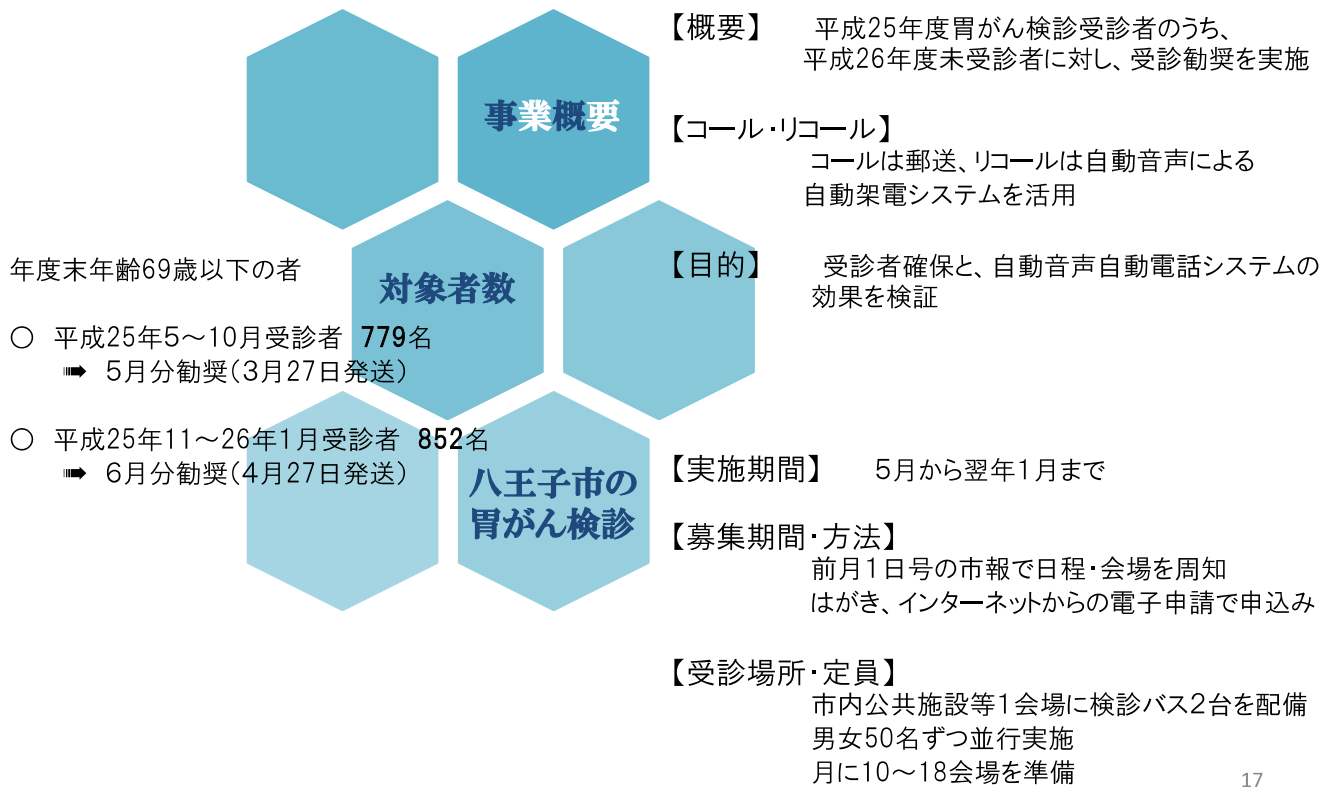
費用対効果



百年の彩りを
次の100年の
輝きへ

16

平成27年度 胃がん検診における 自動音声・自動架電システムを活用した受診勧奨



17

自動音声催告システム

【導入】 平成26年度

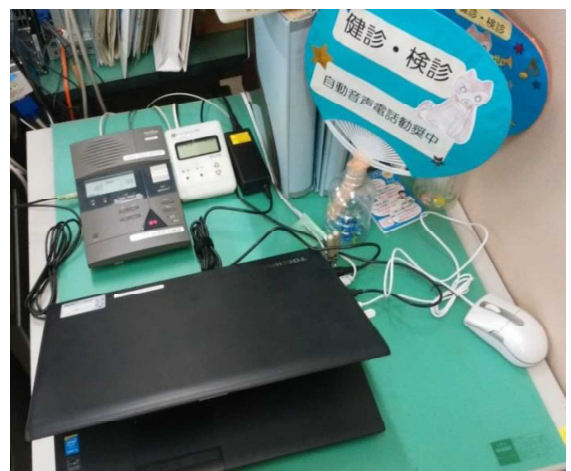
【導入課】 医療保険部保険収納課

【導入メリット】

- ✓ マンパワーに比べ、およそ4倍のスピードで架電が可能
- ✓ 着電率の高い時間帯を狙い、効果的な電話催告が可能
- ✓ 対人非接触で、クレーム、威圧等のトラブルから開放。また、対象者も機械音声に従い操作をしていくだけで、感情的になることがない

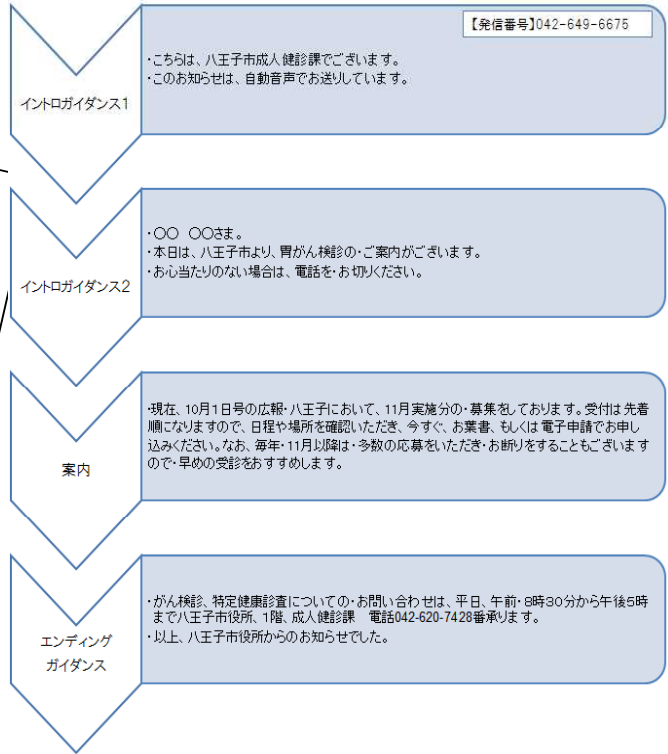
【導入効果】

- ✓ 平成25年度 年間8,000件 納付額約4,000万円 ※マンパワー対応
- ✓ 平成26年度 年間12,000件 納付額約1億3,300万円
(※9月より催告実施)
- ✓ 平成27年度 年間21,700件 納付額約2億6,000万円



18

受診勧奨資材、自動音声・自動架電の活用



【発信番号】042-649-6675

・こちらは、八王子市成人健診課でございます。
・このお知らせは、自動音声でお送りしています。

・〇〇 〇〇さま。
・本日は、八王子市より、胃がん検診のご案内がございます。
・お心当たりのない場合は、電話をお切りください。

・現在、10月1日号の広報「八王子」において、11月実施分の募集しております。受付は先着順になりますので、日程や場所を確認いただき、今すぐ、お言葉、もしくは電子申請でお申し込みください。なお、毎年11月以降は、多数の応募をいただきお断りすることもございますので、早めの受診をおすすめします。

・がん検診、特定健康診査についてのお問い合わせは、平日、午前8時30分から午後5時
まで八王子市役所、1階、成人健診課、電話042-620-7428番承ります。
・以上、八王子市役所からのお知らせでした。

自動音声電話実施状況

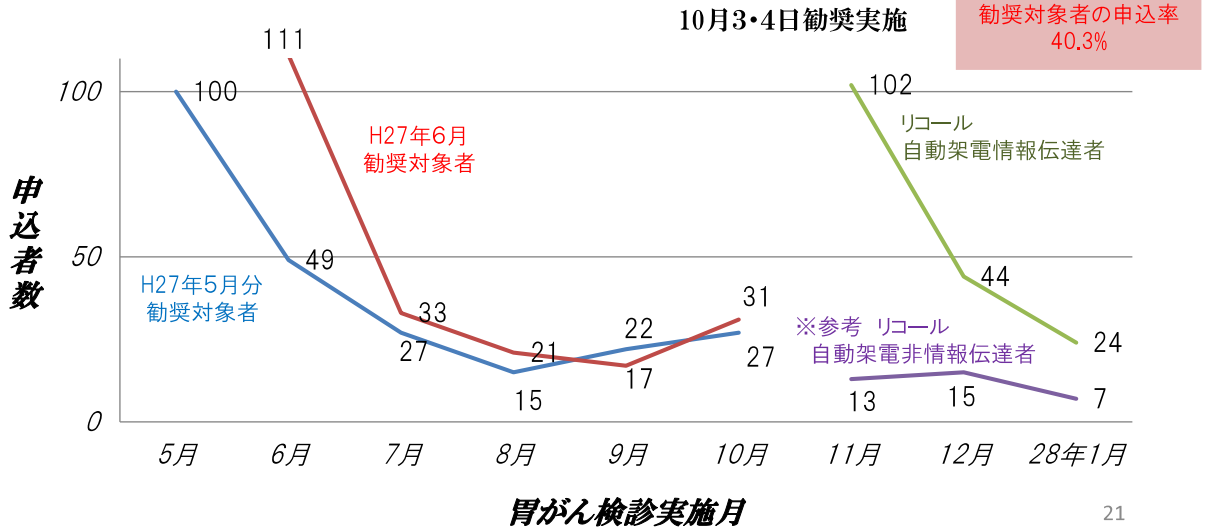
※ 20秒以上の通話時間があった方を情報伝達者として認定

	通話成立			無応答③	総計④	着電率 ②/④	情報伝達率 ①/④
	20秒未満	20秒以上①	小計②				
10/3(土) 15:00~15:29	3	60	63	17	80	78.8%	75.0%
10/3(土) 15:30~15:59	5	55	60	18	78	76.9%	70.5%
10/3(土) 16:00~16:29	1	56	57	8	65	87.7%	86.2%
10/3(土) 16:30~16:59	5	50	55	17	72	76.4%	69.4%
10/3(土) 17:00~17:30	10	57	67	16	83	80.7%	68.7%
10/3(土) 17:30~18:00	4	57	61	18	79	77.2%	72.2%
10/3(土) 18:00~18:29	13	60	73	15	88	83.0%	68.2%
10/3(土) 18:30~18:52	5	43	48	6	54	88.9%	79.6%
10/3(土)小計	46	438	484	115	599	80.8%	73.1%
10/4(日) 15:00~15:29	2	60	62	12	74	83.8%	81.1%
10/4(日) 15:30~15:59	5	52	57	17	74	77.0%	70.3%
10/4(日) 16:00~16:29	4	55	59	18	77	76.6%	71.4%
10/4(日) 16:30~16:59	4	58	62	8	70	88.6%	82.9%
10/4(日) 17:00~17:29	1	57	58	17	75	77.3%	76.0%
10/4(日) 17:30~17:59	5	57	62	12	74	83.8%	77.0%
10/4(日) 18:00~18:29	1	58	59	17	76	77.6%	76.3%
10/4(日) 18:30~18:57	4	52	56	19	75	74.7%	69.3%
10/4(日)小計	26	449	475	120	595	79.8%	75.5%
総計	72 (a)	887	959	235 (b)	1,194	80.3%	74.3%

非情報伝達者(a+b) 307

受診勧奨申込者状況

H25年受診、 H26年度未受診者 (年度末年齢69歳以下の者)	実施月 対象	実施月										計
		5月	6月	7月	8月	9月	10月	11月	12月	28年 1月		
25年5～10月受診 (H27年5月分勧奨)	779 申込率	100 12.8%	49 6.3%	27 3.7%	15	22	27	1,194 (887) 申込率	102	44	24	658/ 1,631
25年11～26年1月受診 (H27年6月分勧奨)	852 申込率	0 0%	111 13.0%	33 3.9%	21 2.5%	17	31		11.5%	5.0%	2.7%	



受診勧奨効果検証

受診者増

平成26年度未受診者(0人)に対し、658名を確保
勧奨効果は、40.3% (658/1,631名)

※参考 胃がん検診 受診勧奨
未実施下での受診率(H25年度末69歳以下)
H23年度 H24年度 H25年度
○ × ○
⇒ 25.5%(393/1,542名)

郵送 vs. 自動電話

○ 郵送、自動音声自動電話のいずれの手法においても、勧奨後3か月の申込曲線は類似
⇨100 ⇨ 50 ⇨ 25 ➔ **効果は同じ**

○ 費用検証

【郵送】

役務費(ゆうメール) @64円
封筒作成費 @34.4円

∴ 98.4*1,631=160,490円
※ 用紙、インク、封入封かん(人件費)コスト含まず

【自動音声自動電話】

通話料(一架電) @約12円

∴ 12*1,194=14,328円
※ 固定電話 3分6円 携帯電話 1分17円

効果

郵送に比べ、自動音声自動電話は、同様な効果を得るのに、1/10以下のコストで実施可能
今後も、自動音声・自動架電を(特にリコールの場面で)積極的に活用していく

ご清聴ありがとうございました



仕事に家庭に子育てに、
今が一番充実した時期。
がんにかかるなんて思いたくない。



八王子市 医療保険部
成人健診課 新藤 健
b450200@city.hachioji.tokyo.jp
shindo_takeshi@city.hachioji.tokyo.jp
TEL 042-620-7428



百年の彩りを
次の100年の
輝きへ