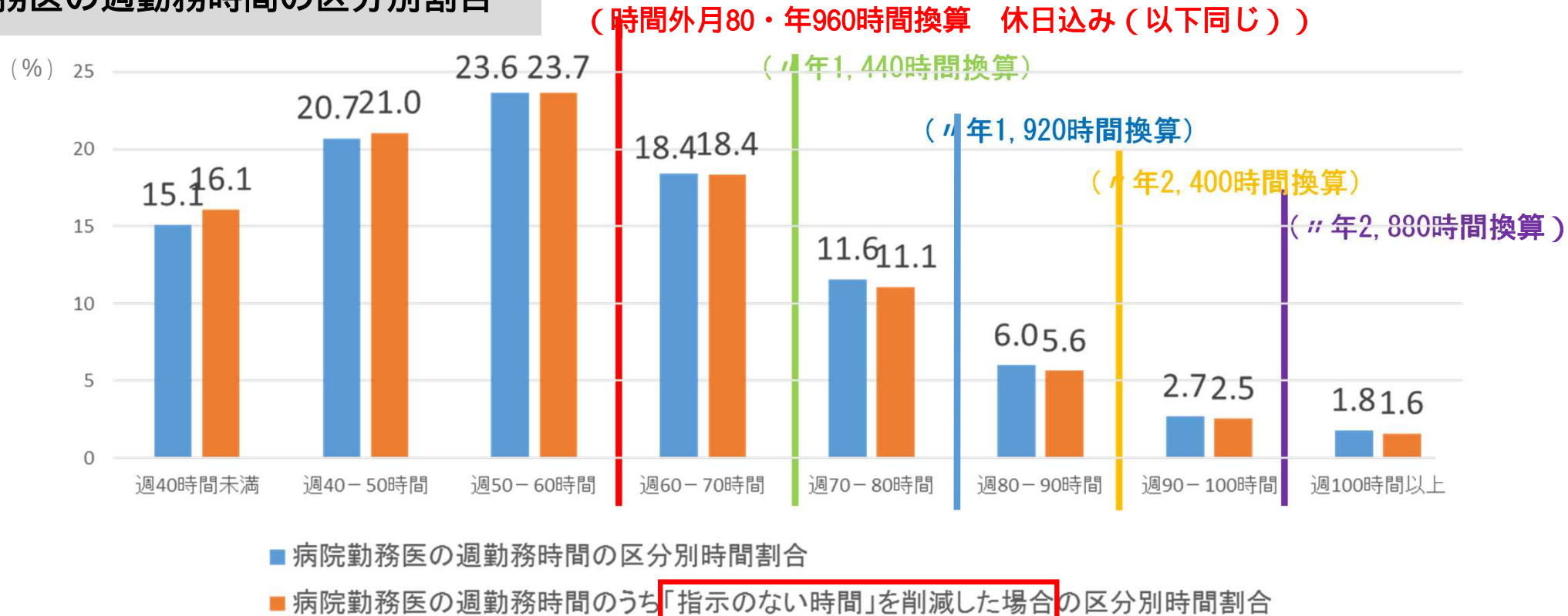


# 時間外労働規制のあり方について (議論のための参考資料)

# 病院勤務医の週勤務時間の区分別割合

## 病院勤務医の週勤務時間の区分別割合



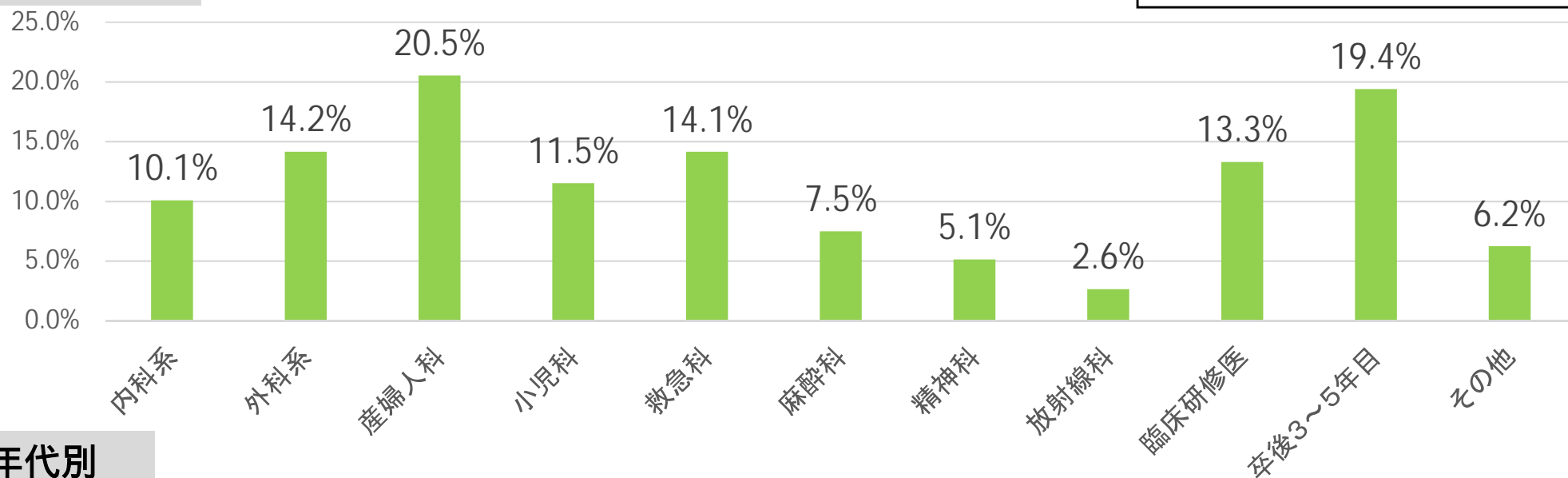
### < 集計・推計の前提 >

病院勤務医の週勤務時間	「医師の勤務実態及び働き方の意向等に関する調査」(平成28年度厚生労働科学特別研究「医師の勤務実態及び働き方の意向等に関する調査研究」研究班)結果をもとに医政局医療経営支援課で作成。病院勤務の常勤医師のみ。勤務時間は「診療時間」「診療外時間」「待機時間」の合計。
病院勤務医の週勤務時間のうち「指示のない時間」を削減した場合	「病院勤務医の勤務実態に関する研究」(平成29年度厚生労働行政推進調査事業費「病院勤務医の勤務実態に関する調査研究」研究班)の集計結果から、「診療外時間」(教育、研究、学習、研修等)における上司等からの指示(黙示的な指示を含む。)がない時間(調査票に「指示無」を記入)が4.4%であることを踏まえ、上記「医師の勤務実態及び働き方の意向等に関する調査」における個票の診療外時間より削減した。

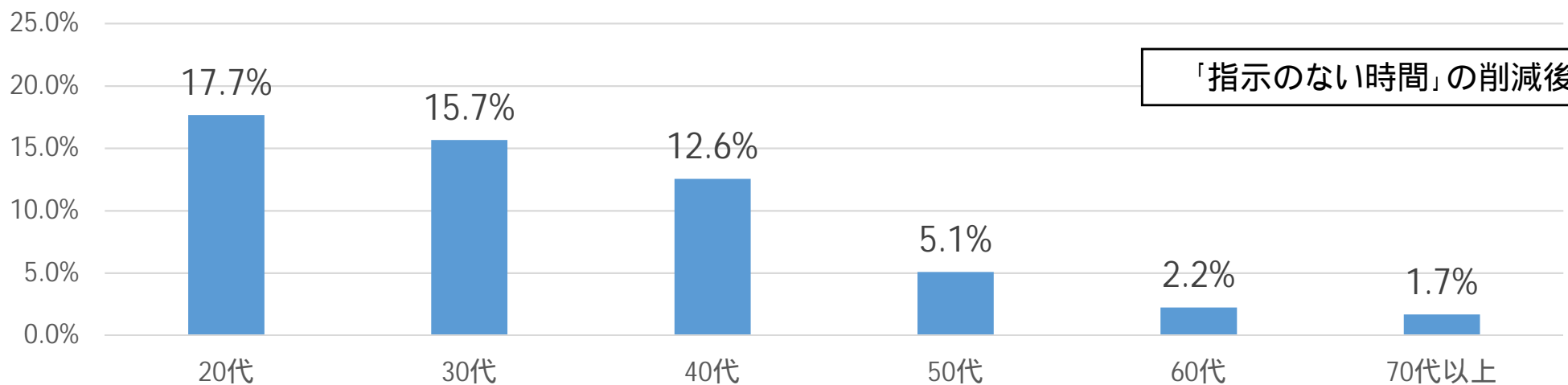
(1/11時点の事務局案) 青いグラフにおける「上位10%」= 1,944時間 → 「1,900-2,000時間程度」として提案  
 (今回精査後の案) 赤いグラフにおける「上位10%」= 1,904時間 → 「1,860時間」

# 週勤務時間が精査後の年上限ラインを超える医師の割合

## 1. 診療科別



## 2. 年代別

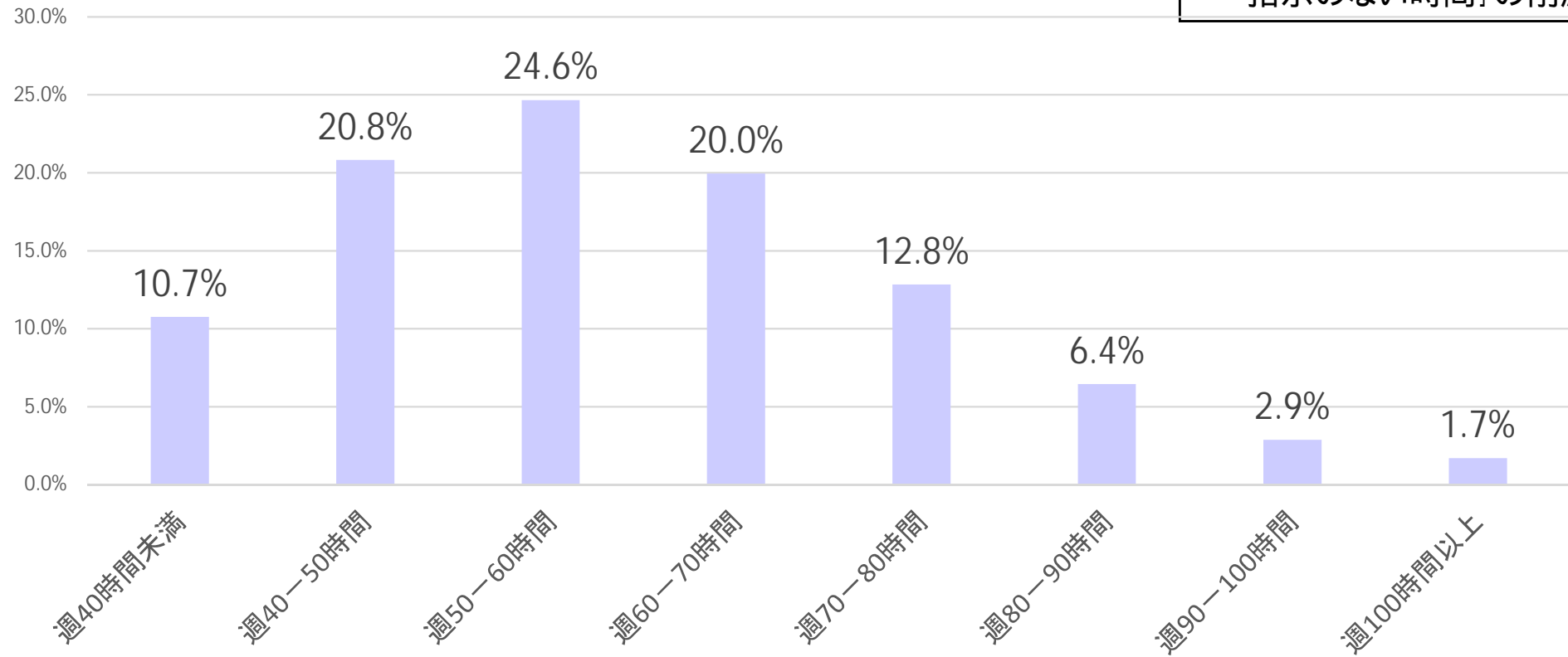


1 平成29年度厚生労働行政推進調査事業費「病院勤務医の勤務実態に関する調査研究」研究班)の集計結果から、「診療外時間」(教育、研究、学習、研修等)における上司等からの指示(黙示的な指示を含む。)がない時間(調査票に「指示無」を記入)が4.4%であることを踏まえ、「医師の勤務実態及び働き方の意向等に関する調査」における個票の診療外時間より「指示のない時間」を削減した。

2 「卒後3~5年目」に含まれる医師については、「臨床研修医」以外の各診療科に含まれる医師と重複。

# 週勤務時間の区分別割合 (三次救急病院、救急車を1,000台以上受け入れている二次救急病院)

「指示のない時間」の削減後



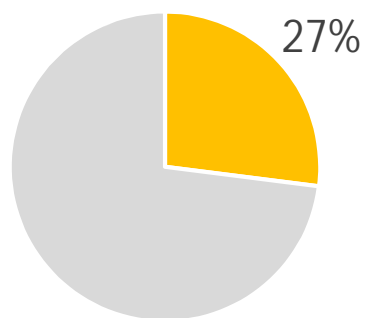
1 平成29年度厚生労働行政推進調査事業費「病院勤務医の勤務実態に関する調査研究」研究班)の集計結果から、「診療外時間」(教育、研究、学習、研修等)における上司等からの指示(黙示的な指示を含む。)がない時間(調査票に「指示無」を記入)が4.4%であることを踏まえ、「医師の勤務実態及び働き方の意向等に関する調査」における個票の診療外時間より「指示のない時間」を削減した。

2 三次救急病院、二次救急病院、救急車受け入れ台数については平成29年病床機能報告を用いた。

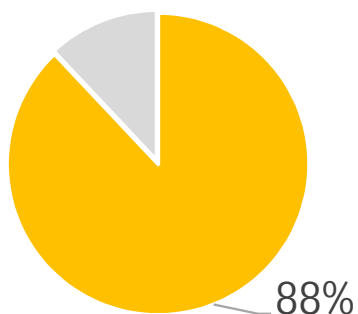
# 地域医療確保暫定特例水準(案)を超える働き方の医師がいる病院

年間の時間外勤務時間が1860時間を超えると推定される医師がいる病院の割合

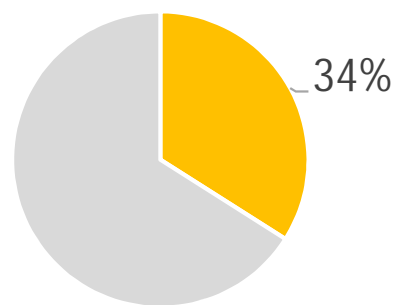
全体



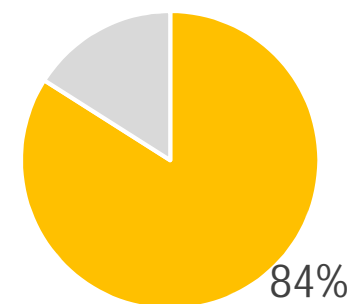
大学病院



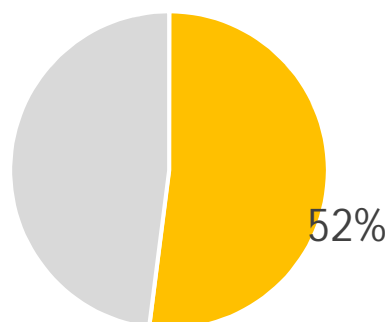
救急機能を有する病院



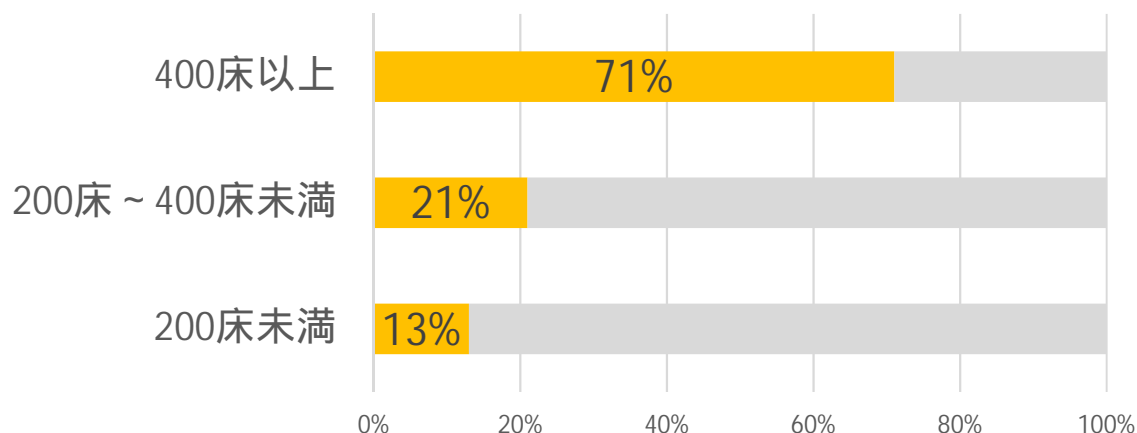
救命救急機能を有する病院



救急車受入件数1,000台以上の病院



許可病床数規模



1 平成29年度厚生労働行政推進調査事業費「病院勤務医の勤務実態に関する調査研究」研究班)の集計結果から、「診療外時間」(教育、研究、学習、研修等)における上司等からの指示(黙示的な指示を含む。)がない時間(調査票に「指示無」を記入)が4.4%であることを踏まえ、「医師の勤務実態及び働き方の意向等に関する調査」における個票の診療外時間より「指示のない時間」を削減した。

2 大学病院、救急機能を有する病院(救急告示、二次救急、救命救急のいずれかに該当する病院)、救命救急機能を有する病院、救急車受入れ台数については平成29年病床機能報告を用いた。