

最近の感染状況等について

新型コロナウイルス感染症の発生状況

【国内事例】括弧内は前日比

※令和3年2月10日24時時点

	PCR検査 実施人数(※3)	陽性者数	入院治療等を要する者		退院又は療養解除と なった者の数	死亡者数	確認中(※4)
				うち重症者			
国内事例(※1,※5) (チャーター便帰国 者を除く)	6,951,770 (+65,352)	407,827 (+1,885)※2	27,889 (-1,310)	713 (-23) ※6	373,314 (+2,916)	6,676 (+121)	364 (-37)
空港・海港検疫	494,671 (+1,330)※7	2,170 (+2)	43 (-1)	0	2,125 (+3)	2	0
チャーター便 帰国者事例	829	15	0	0	15	0	0
合計	7,447,270 (+66,682)	410,012 (+1,887)※2	27,932 (-1,311)	713 (-23) ※6	375,454 (+2,919)	6,678 (+121)	364 (-37)

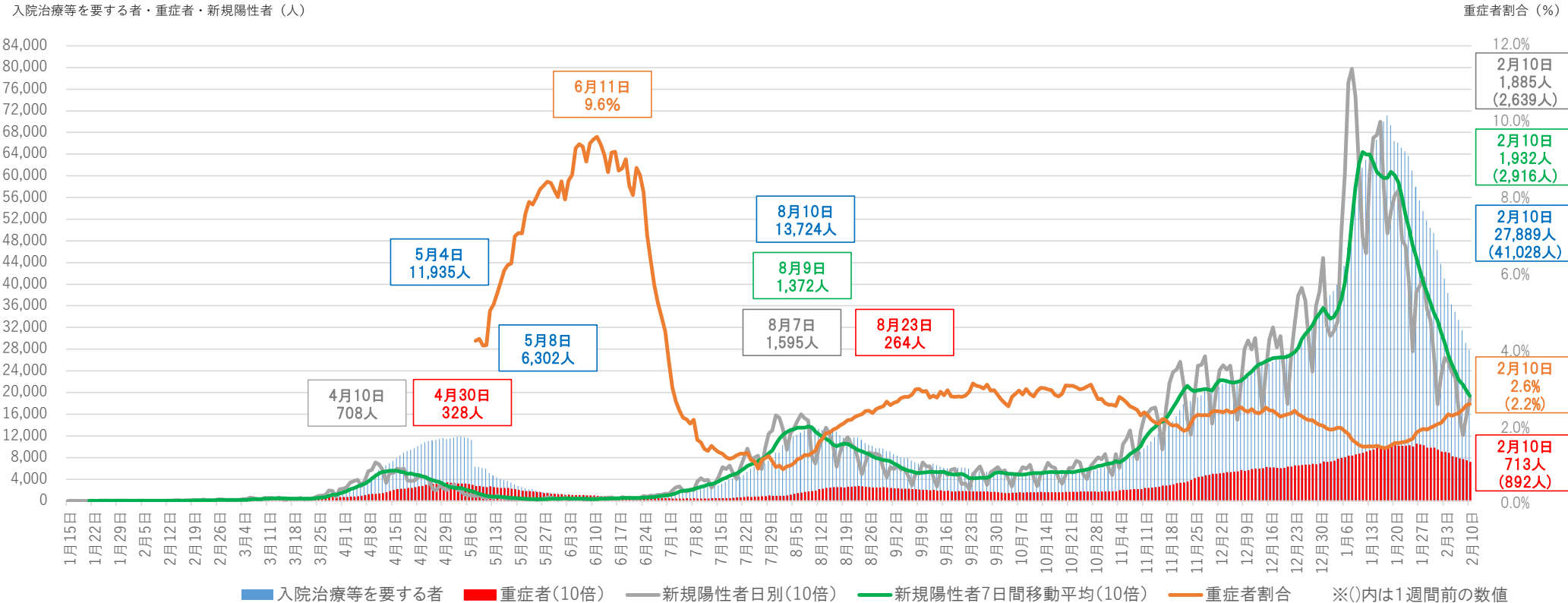
- ※1 チャーター便を除く国内事例については、令和2年5月8日公表分から（退院者及び死亡者については令和2年4月21日公表分から）、データソースを従来の厚生労働省が把握した個票を積み上げたものから、各自治体がウェブサイトで公表している数等を積み上げたものに変更した。
- ※2 新規陽性者数は、各自治体がプレスリリースしている個別の事例数（再陽性例を含む）を積み上げて算出したものであり、前日の総数からの増減とは異なる場合がある。
- ※3 一部自治体については件数を計上しているため、実際の人数より過大となっている。件数ベースでウェブ掲載している自治体については、前日比の算出にあたって件数ベースの差分としている。前日の検査実施人数が確認できない場合については最終公表時点の数値との差分を計上している。
- ※4 PCR検査陽性者数から入院治療等を要する者の数、退院又は療養解除となった者の数、死亡者の数を減じて厚生労働省において算出したもの。なお、療養解除後に再入院した者を陽性者数として改めて計上していない県があるため、合計は一致しない。
- ※5 国内事例には、空港・海港検疫にて陽性が確認された事例を国内事例としても公表している自治体の当該事例数は含まれていない。
- ※6 一部の都道府県における重症者数については、都府県独自の基準に則って発表された数値を用いて計算しており、集中治療室（ICU）等での管理が必要な患者は含まれていない。
- ※7 令和2年7月29日から順次、抗原定量検査を実施しているため、同検査の件数を含む。なお、空港・海港検疫の検査実施人数等については、公表日の前日の0時時点で計上している。

【上陸前事例】括弧内は前日比

	PCR検査陽性者 ※【 】は無症状病原体保有者数	退院等している者	人工呼吸器又は集中治療室 に入院している者 ※4	死亡者
クルーズ船事例 (水際対策で確認) (3,711人) ※1	712 ※2 【331】	659 ※3	0 ※6	13 ※5

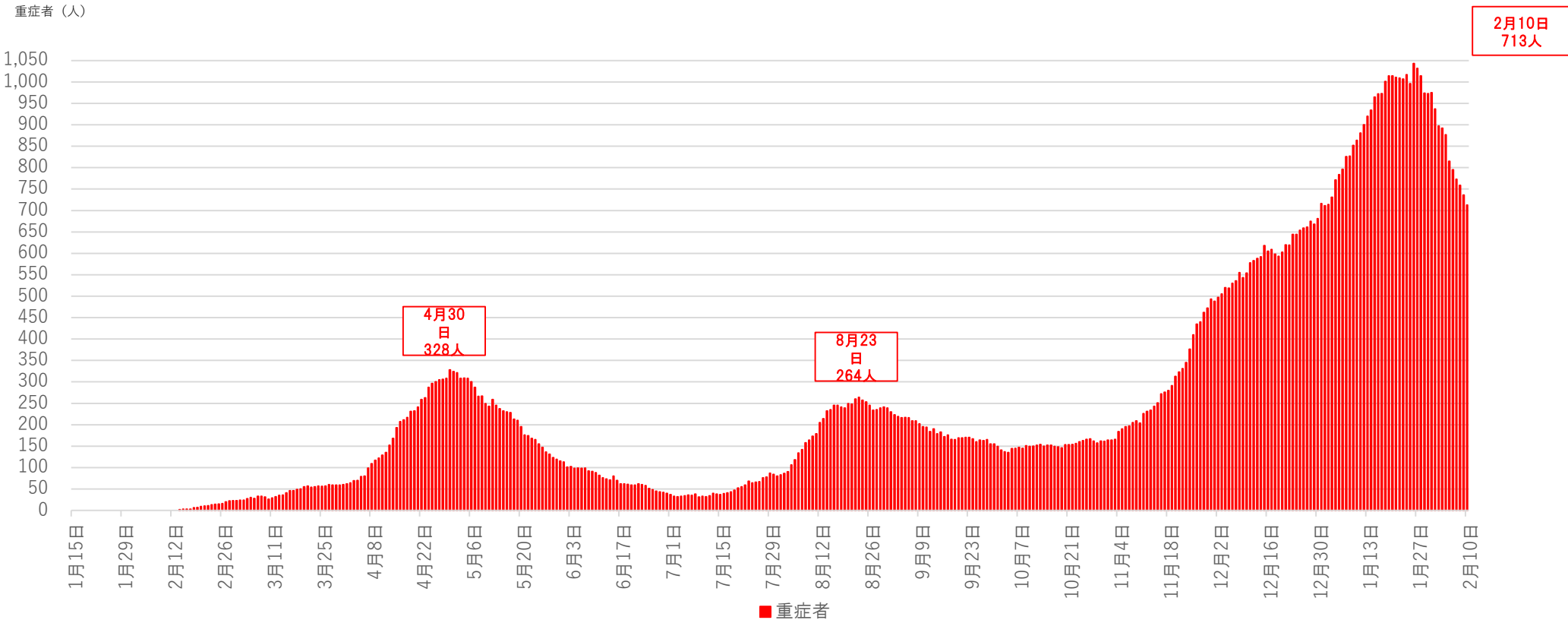
- ※1 那覇港出港時点の人数。うち日本国籍の者1,341人
- ※2 船会社の医療スタッフとして途中乗船し、PCR陽性となった1名は含めず、チャーター便で帰国した40名を含む。国内事例同様入院後に有症状となった者は無症状病原体保有者数から除いている。
- ※3 退院等している者659名のうち有症状364名、無症状295名。チャーター便で帰国した者を除く。
- ※4 37名が重症から軽～中等症へ改善（うち37名は退院）
- ※5 この他にチャーター便で帰国後、令和2年3月1日に死亡したとオーストラリア政府が発表した1名がいる。
- ※6 新型コロナウイルス関連疾患が軽快後、他疾患により重症の者が1名いる。

入院治療等を要する者・重症者・新規陽性者数等の推移



- ※1 チャーター便を除く国内事例。令和2年5月8日公表分から、データソースを従来の厚生労働省が把握した個票を積み上げたものから、各自治体がウェブサイトで公表している数等を積み上げたものに変更した。
- ※2 重症者割合は、集計方法を変更した令和2年5月8日から算出している。重症者割合は「入院治療等を要する者」に占める重症者の割合。
- ※3 入院治療等を要する者・重症者と新規陽性者は表示上のスケールが異なるので（新規陽性者及び重症者数は10倍に拡大して表示）、比較の場合には留意が必要。
- ※4 一部の都道府県においては、重症者数については、都道府県独自の基準に則って発表された数値を用いて計算しており、集中治療室（ICU）等での管理が必要な患者は含まれていない。

重症者の推移

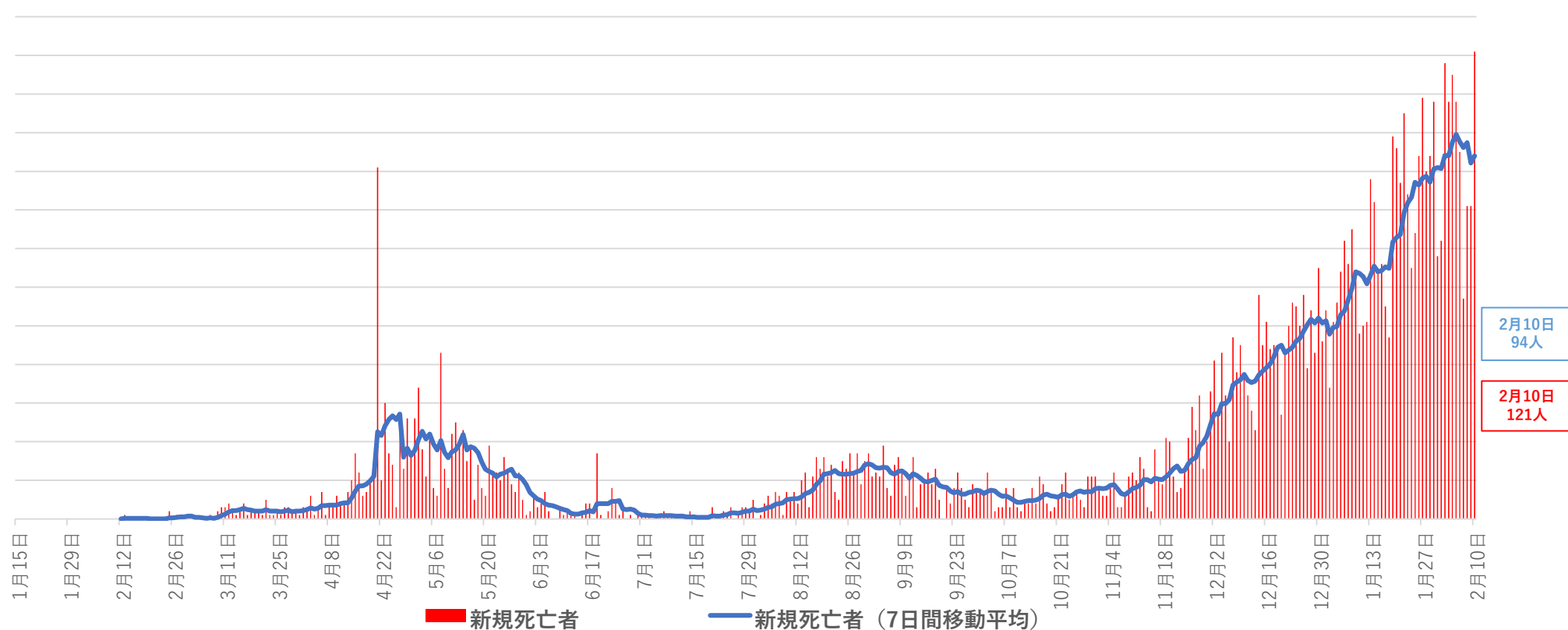


※1 チャーター便を除く国内事例。令和2年5月8日公表分から、データソースを従来の厚生労働省が把握した個票を積み上げたものから、各自治体がウェブサイトで公表している数等を積み上げたものに変更した。

※2 一部の都道府県においては、重症者数については、都道府県独自の基準に則って発表された数値を用いて計算しており、集中治療室 (ICU) 等での管理が必要な患者は含まれていない。

新規死亡者の推移

新規死亡者（人）



※ チャーター便を除く国内事例。令和2年4月21日公表分から、データソースを従来の厚生労働省が把握した個票を積み上げたものから、各自治体がウェブサイトで公表している数等を積み上げたものに変更した。

都道府県別新規陽性者数（報告日別）（空港検疫、チャーター便、クルーズ船案件を除く）

報告日	1月28日 木	1月29日 金	1月30日 土	1月31日 日	2月1日 月	2月2日 火	2月3日 水	2月4日 木	2月5日 金	2月6日 土	2月7日 日	2月8日 月	2月9日 火	2月10日 水	直近2週間の合計			増減率	直近1週間合計 (人口10万対)	全期間の 合計	
															1月28日から 2月3日まで	2月4日から 2月10日まで					
全 国	4,123	3,544	3,333	2,672	1,782	2,322	2,639	2,575	2,371	2,277	1,629	1,215	1,569	1,885	33,936	20,415	13,521	0.66	10.72	408,282	全 国
北 海 道	115	111	106	104	76	105	94	120	93	78	69	50	41	64	1,226	711	515	0.72	9.81	18,237	北 海 道
青 森	4	3	9	6	0	7	6	6	2	2	4	0	6	40	95	35	60	1.71	4.82	790	青 森
岩 手	0	0	1	0	0	3	6	4	2	2	1	0	2	2	23	10	13	1.30	1.06	518	岩 手
宮 城	27	13	23	17	7	9	11	9	11	13	8	0	5	6	159	107	52	0.49	2.25	3,488	宮 城
秋 田	2	5	0	1	0	1	4	1	2	0	0	0	0	0	16	13	3	0.23	0.31	269	秋 田
山 形	7	15	6	2	3	4	3	3	3	7	0	0	1	4	58	40	18	0.45	1.67	531	山 形
福 島	15	14	11	9	8	2	13	9	9	7	3	3	7	6	116	72	44	0.61	2.38	1,794	福 島
茨 城	60	86	69	63	28	29	39	64	56	58	50	31	40	33	706	374	332	0.89	11.61	5,249	茨 城
栃 木	34	44	24	16	3	17	12	27	24	17	10	3	14	20	265	150	115	0.77	5.95	3,919	栃 木
群 馬	33	41	31	61	25	38	39	53	43	27	22	14	21	29	477	268	209	0.78	10.76	4,178	群 馬
埼 玉	292	256	306	243	159	247	257	241	227	206	187	121	173	169	3,084	1,760	1,324	0.75	18.01	27,201	埼 玉
千 葉	314	340	317	212	192	222	228	204	240	227	121	155	98	145	3,015	1,825	1,190	0.65	19.01	24,165	千 葉
東 京	1064	868	769	633	393	556	676	734	577	639	429	276	412	491	8,517	4,959	3,558	0.72	25.56	105,020	東 京
神 奈 川	433	385	397	390	221	187	234	224	288	201	164	121	142	176	3,563	2,247	1,316	0.59	14.31	42,720	神 奈 川
新 潟	21	11	5	6	1	10	7	13	2	7	3	2	10	7	105	61	44	0.72	1.98	976	新 潟
富 山	6	5	2	2	1	3	0	2	2	0	1	1	1	1	27	19	8	0.42	0.77	888	富 山
石 川	5	4	4	7	4	7	11	10	25	14	30	7	10	16	154	42	112	2.67	9.84	1,599	石 川
福 井	2	3	1	4	3	0	0	2	0	2	0	1	6	0	24	13	11	0.85	1.43	528	福 井
山 梨	0	2	0	1	0	1	5	1	1	0	4	1	4	0	20	9	11	1.22	1.36	923	山 梨
長 野	17	12	12	8	2	8	16	5	9	1	6	3	2	5	106	75	31	0.41	1.51	2,346	長 野
岐 阜	53	27	28	19	17	36	51	24	37	25	21	28	21	28	415	231	184	0.80	9.26	4,408	岐 阜
静 岡	89	38	49	15	18	22	24	22	34	27	11	7	21	10	387	255	132	0.52	3.62	4,791	静 岡
愛 知	244	164	126	121	80	101	114	101	86	120	72	43	84	114	1,570	950	620	0.65	8.21	24,962	愛 知
三 重	29	17	28	14	15	29	27	26	13	27	6	5	7	10	253	159	94	0.59	5.28	2,353	三 重
滋 賀	10	30	18	8	9	26	22	20	15	18	5	13	10	9	213	123	90	0.73	6.36	2,278	滋 賀
京 都	109	89	82	76	63	56	43	42	32	37	30	21	27	27	734	518	216	0.42	8.36	8,831	京 都
大 阪	397	346	338	214	177	211	244	207	209	188	117	119	155	127	3,049	1,927	1,122	0.58	12.74	45,538	大 阪
兵 庫	231	161	137	111	60	135	120	111	96	91	54	33	68	94	1,502	955	547	0.57	10.01	17,351	兵 庫
奈 良	25	30	20	24	30	19	34	26	18	17	13	10	9	16	291	182	109	0.60	8.20	3,173	奈 良
和 歌 山	8	15	7	9	2	6	14	6	7	8	2	3	2	5	94	61	33	0.54	3.57	1,121	和 歌 山
鳥 取	0	0	0	1	3	1	1	1	1	1	0	0	0	0	9	6	3	0.50	0.54	208	鳥 取
島 根	4	10	1	3	1	2	2	0	1	2	0	0	2	0	28	23	5	0.22	0.74	279	島 根
岡 山	18	12	14	9	7	9	12	9	5	10	16	3	6	7	137	81	56	0.69	2.96	2,422	岡 山
広 島	26	37	38	14	12	14	15	7	9	7	11	9	10	6	215	156	59	0.38	2.10	4,919	広 島
山 口	21	14	14	17	5	10	22	7	4	9	10	6	15	15	169	103	66	0.64	4.86	1,339	山 口
徳 島	6	2	1	1	1	3	0	3	0	2	1	0	2	21	43	14	29	2.07	3.98	418	徳 島
香 川	10	6	9	10	12	8	5	8	6	10	5	3	4	2	98	60	38	0.63	3.97	706	香 川
愛 媛	1	8	16	0	2	1	1	3	4	5	4	4	6	3	58	29	29	1.00	2.17	1,028	愛 媛
高 知	6	6	5	1	4	0	0	1	3	5	2	1	1	0	35	22	13	0.59	1.86	864	高 知
福 岡	185	159	154	127	63	77	119	120	91	99	93	57	71	103	1,518	884	634	0.72	12.42	17,076	福 岡
佐 賀	7	2	6	5	2	4	8	5	6	1	2	3	5	6	62	34	28	0.82	3.44	993	佐 賀
長 崎	28	18	30	4	4	7	3	3	9	8	3	2	4	7	130	94	36	0.38	2.71	1,576	長 崎
熊 本	15	19	13	8	4	10	7	8	4	6	4	3	3	4	108	76	32	0.42	1.83	3,391	熊 本
大 分	22	20	10	13	8	11	14	15	9	8	3	7	4	5	149	98	51	0.52	4.49	1,242	大 分
宮 崎	17	14	5	11	12	17	13	7	6	2	2	0	8	15	129	89	40	0.45	3.73	1,902	宮 崎
鹿 児 島	13	19	11	13	10	5	3	3	9	4	3	6	10	10	119	74	45	0.61	2.81	1,685	鹿 児 島
沖 縄	98	63	80	39	35	46	60	58	41	32	27	40	19	27	665	421	244	0.58	16.79	7,940	沖 縄
その他 ^(※2)	0	0	0	0	0	0	0	0	0	0	0	0	0	0	0	0	0	-	-	149	その他 ^(※2)

※1 過去の報告があった県については、報告日別に過去に遡って計上した

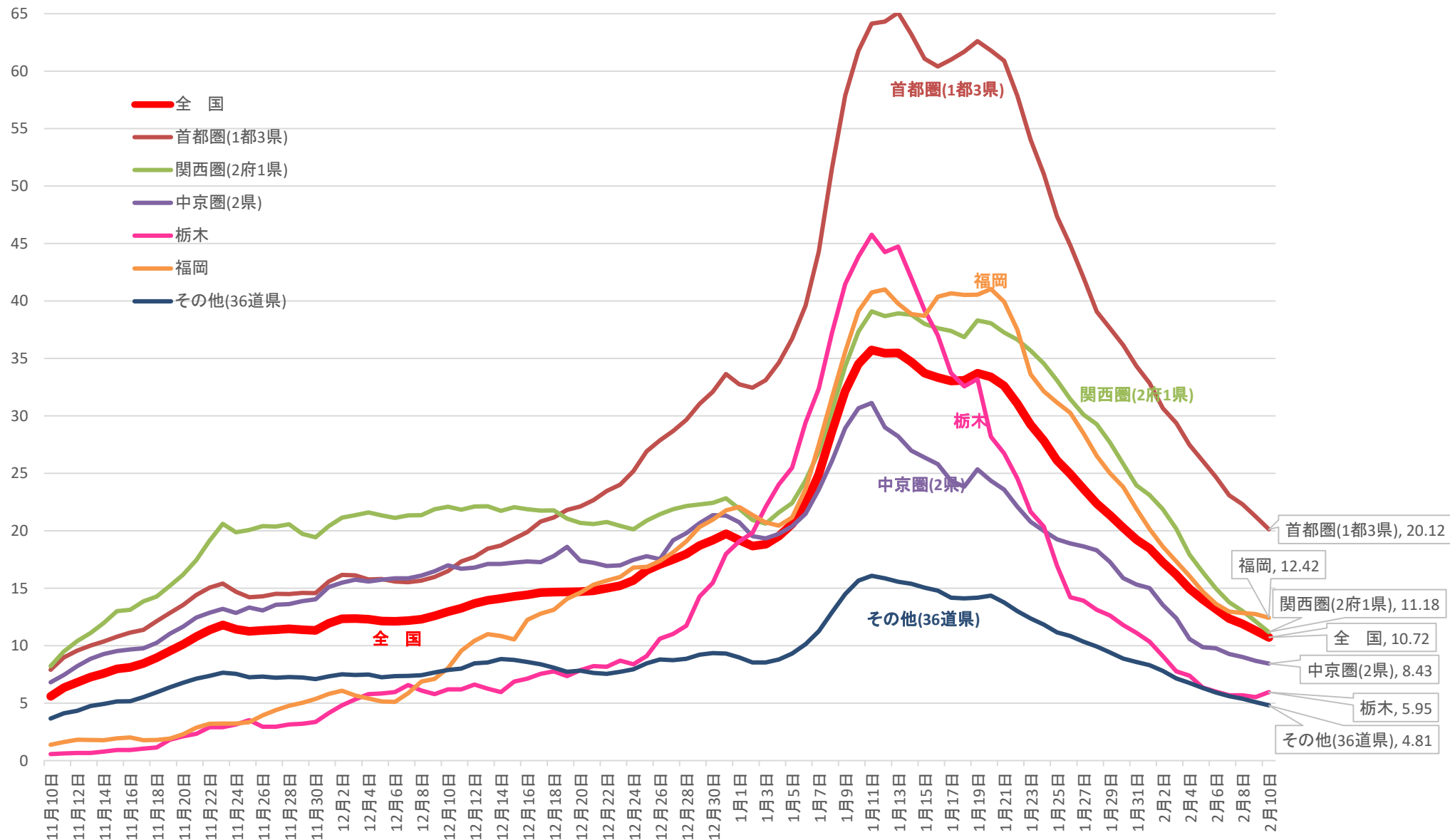
※2 その他は、長崎県のクルーズ船における陽性者数

※3 人口10万対の人数は、令和元年10月1日現在の都道府県別推計人口（総務省）により算出している

増減率が1より大きく、直近1週間合計が1以上の都道府県数	直近1週間の新規陽性者数ゼロの都道府県数
5	0

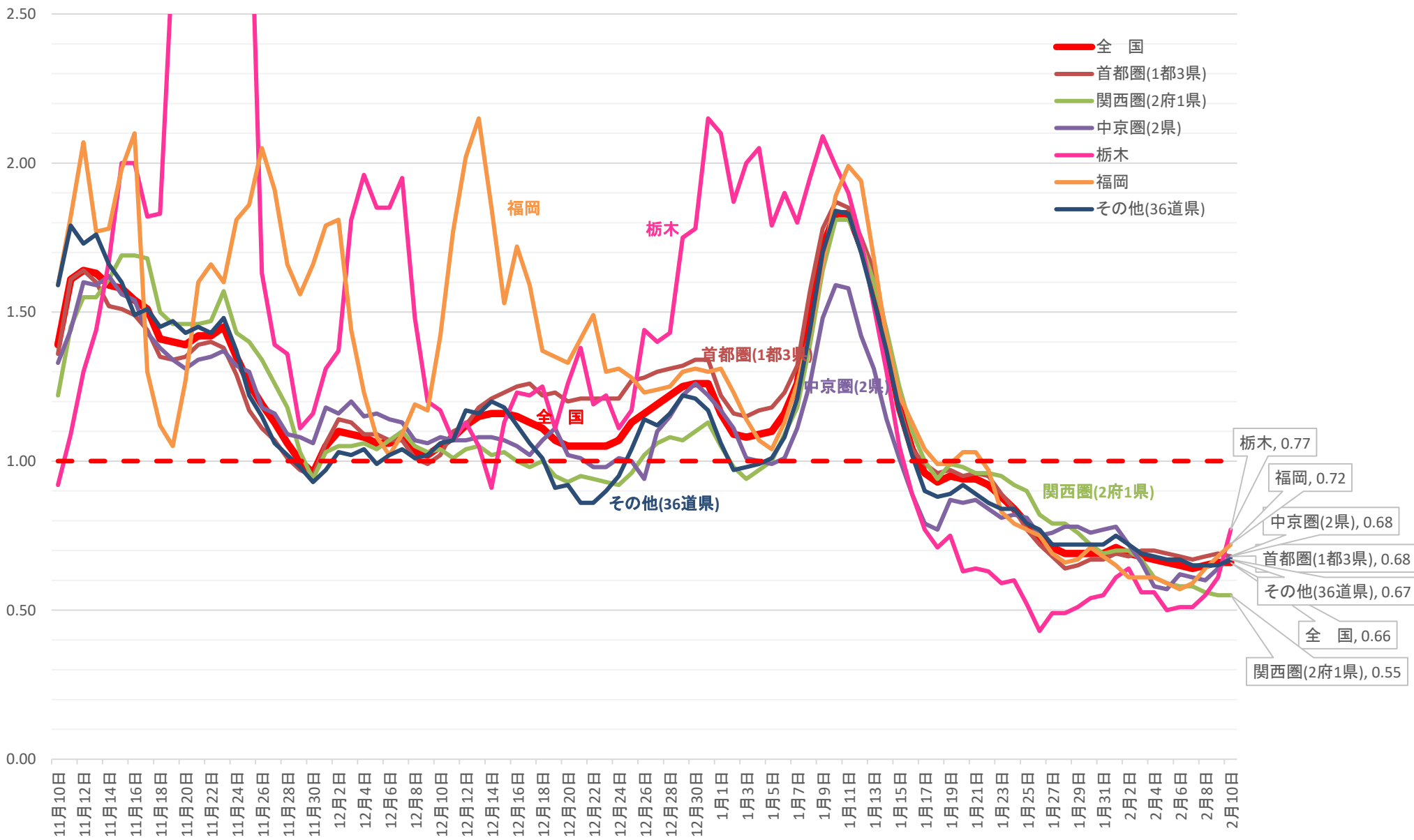
新規感染者数（1週間移動合計）の推移〔圏域ごと〕（対人口10万人） 2020/11/10～2021/2/10

(人)



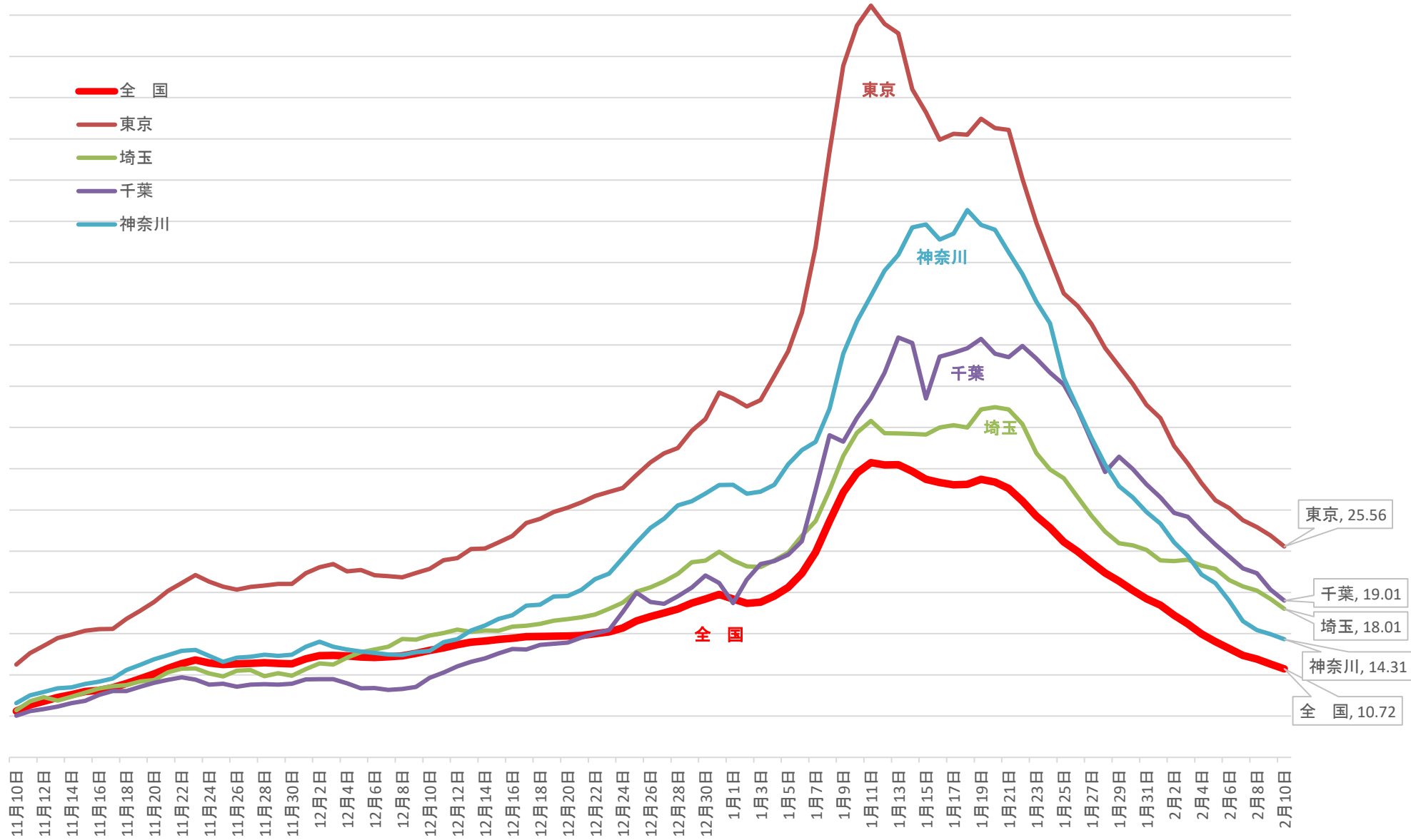
※ 人口10万対の人数は、令和元年10月1日現在の都道府県別推計人口(総務省)により算出している

新規感染者数（1週間移動合計）の1週間前との増減比 [圏域ごと] 2020/11/10 ~ 2021/2/10



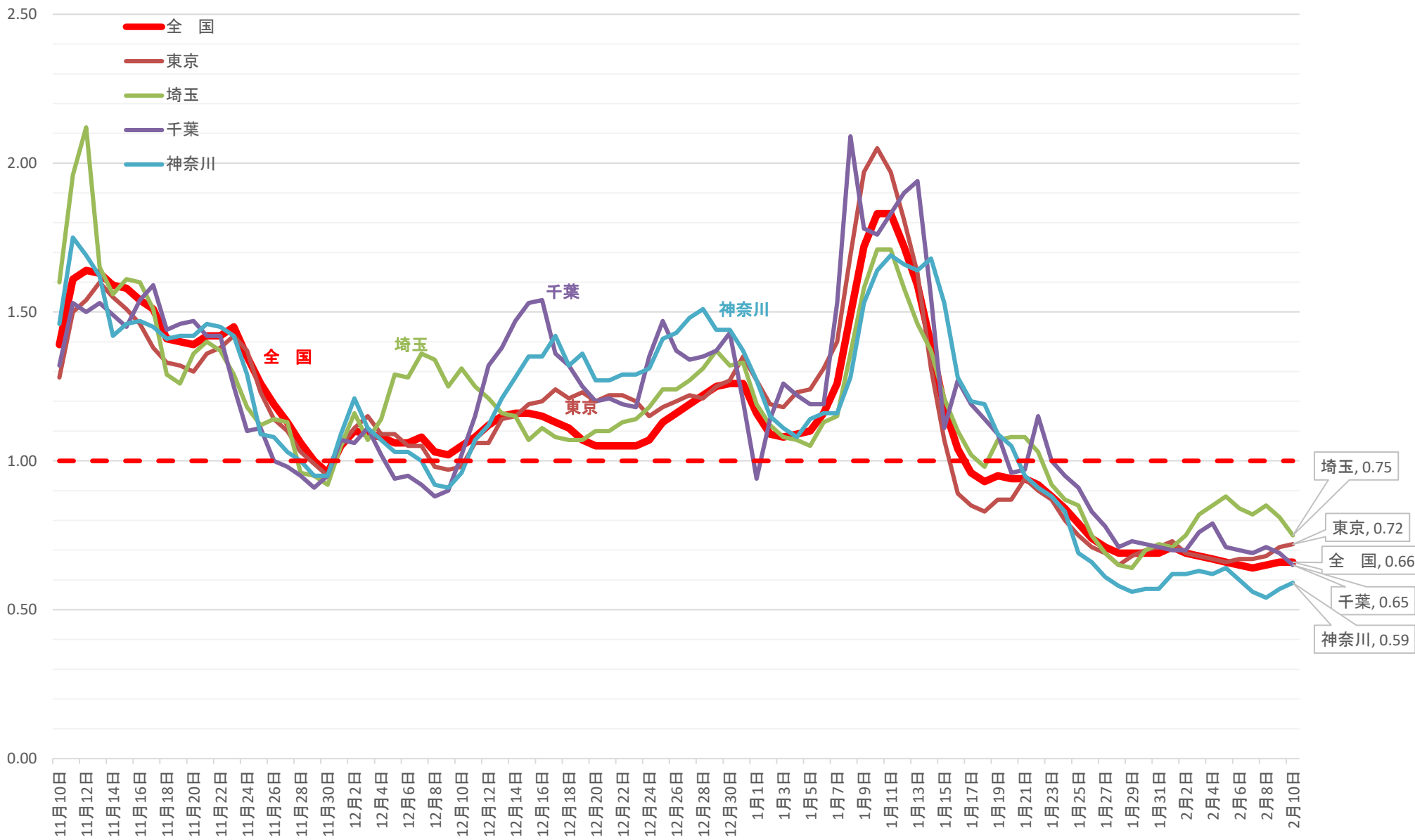
新規感染者数（1週間移動合計）の推移 [首都圏]（対人口10万人） 2020/11/10 ~ 2021/2/10

(人)



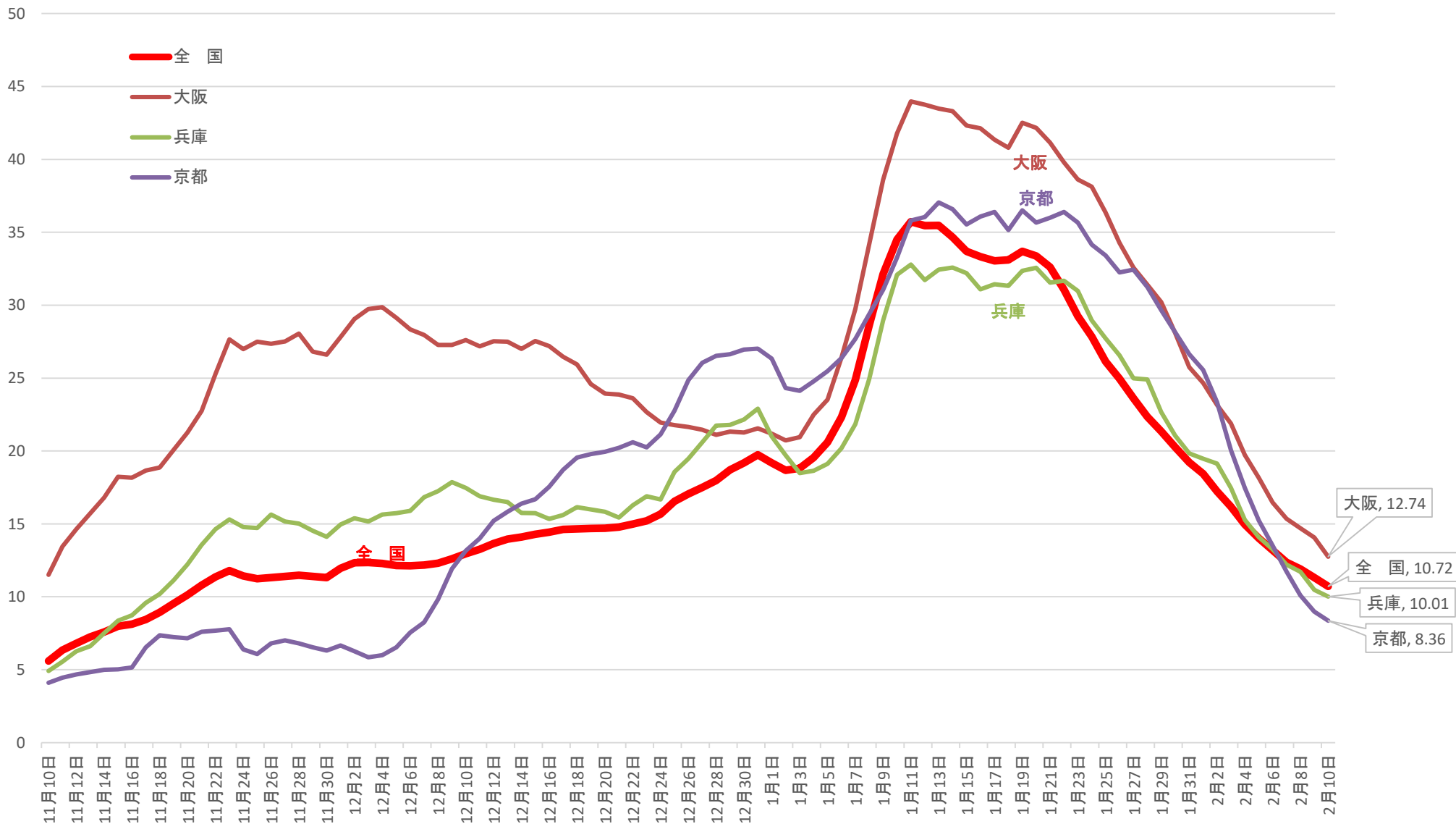
※ 人口10万対の人数は、令和元年10月1日現在の都道府県別推計人口(総務省)により算出している

新規感染者数（1週間移動合計）の1週間前との増減比〔首都圏〕 2020/11/10～2021/2/10



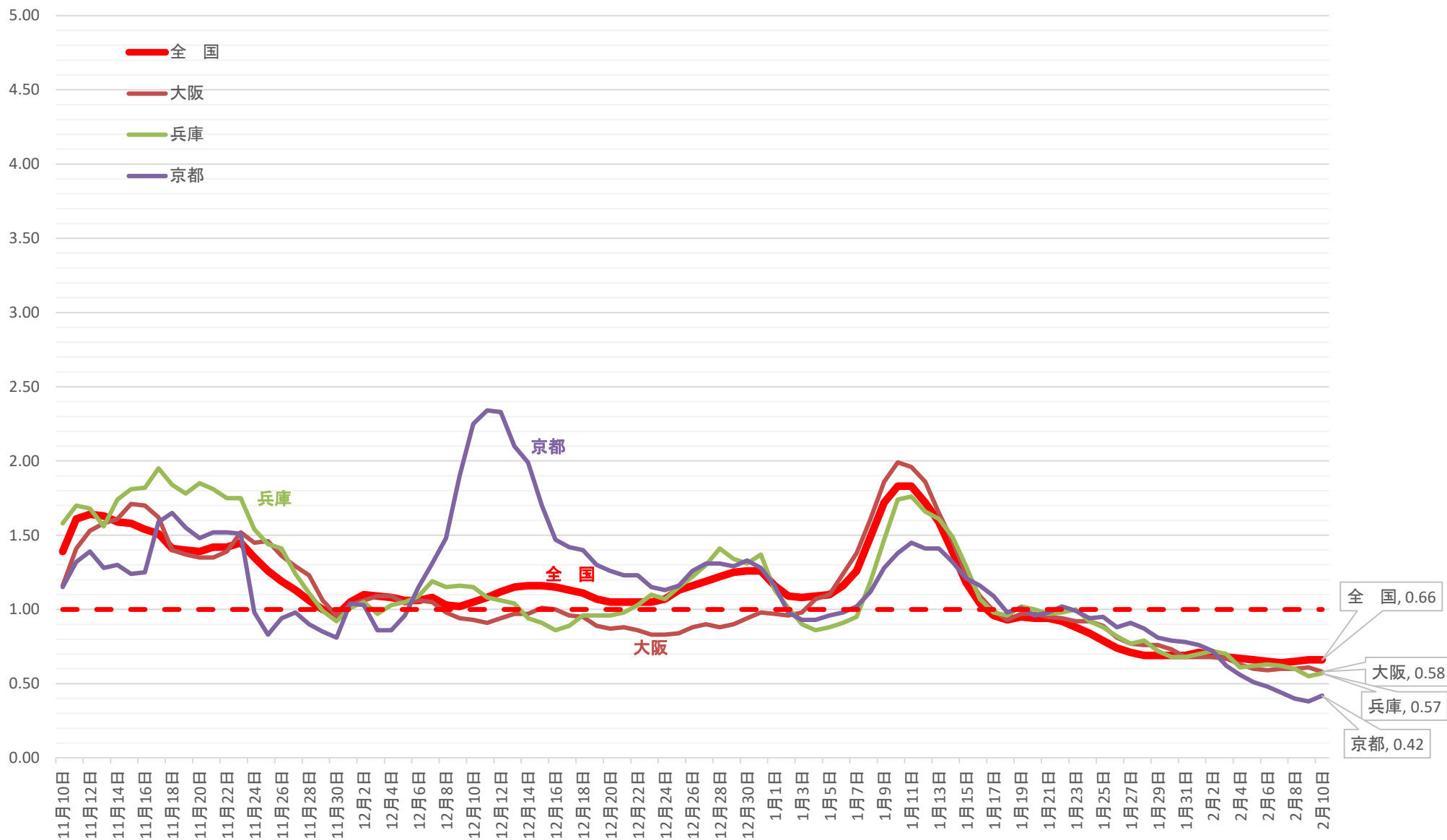
新規感染者数（1週間移動合計）の推移 [近畿]（対人口10万人） 2020/11/10～2021/2/10

(人)



※ 人口10万対の人数は、令和元年10月1日現在の都道府県別推計人口(総務省)により算出している

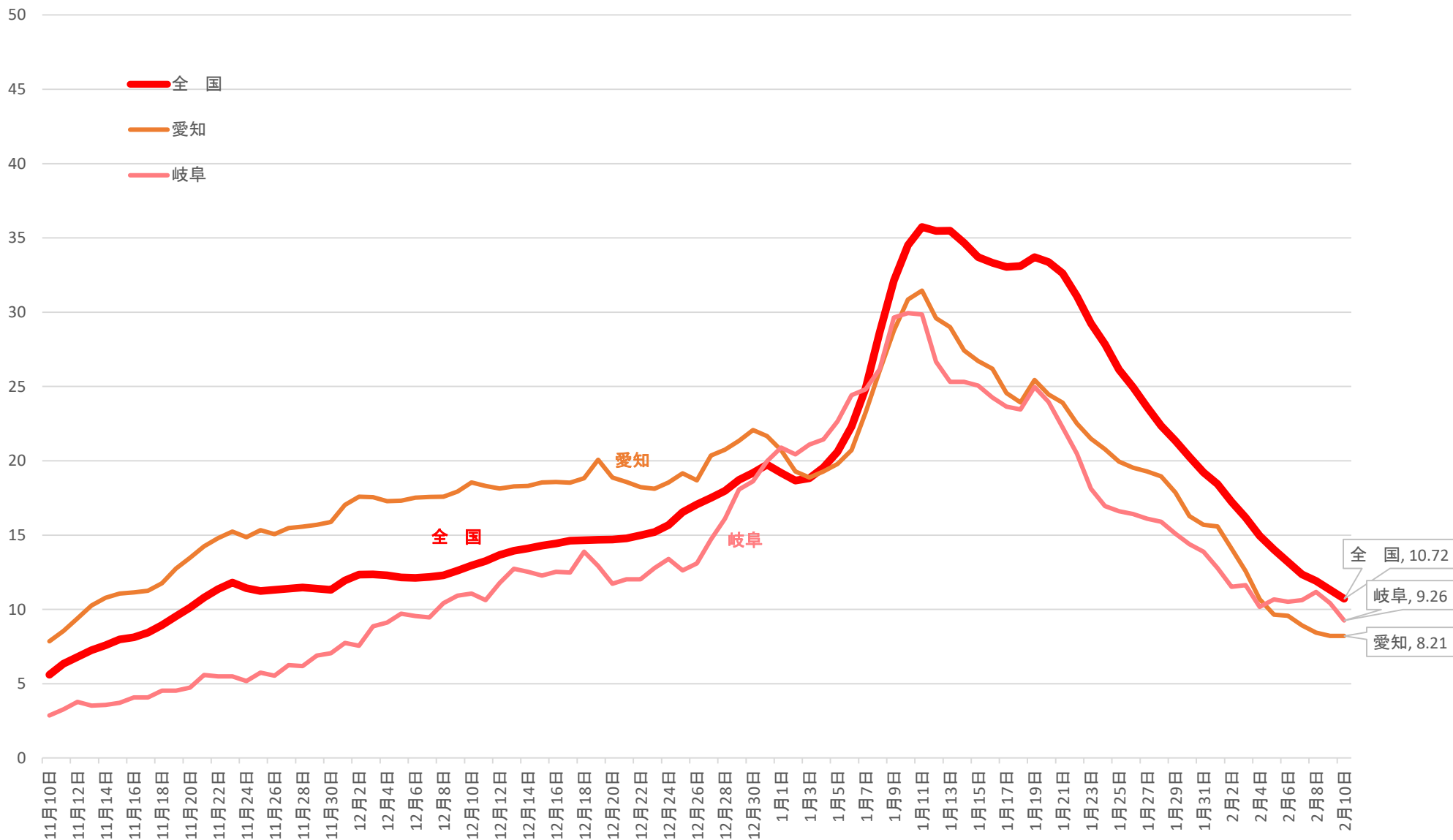
新規感染者数（1週間移動合計）の1週間前との増減比 [近畿] 2020/11/10 ~ 2021/2/10



※増減比は、前週感染者数が0だった場合、比率計算できないため、「1」で表示

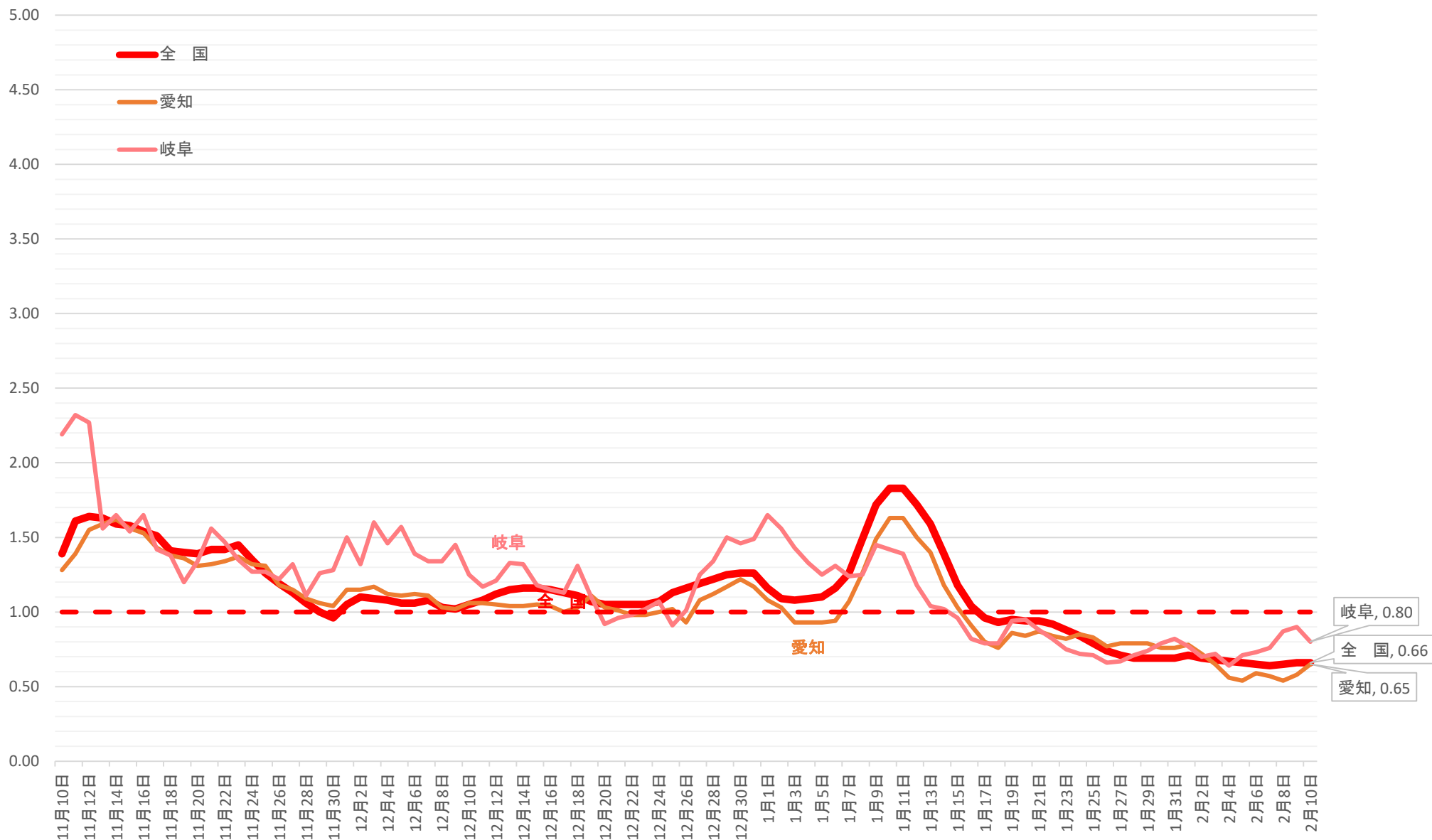
新規感染者数（1週間移動合計）の推移 [中部]（対人口10万人） 2020/11/10～2021/2/10

(人)



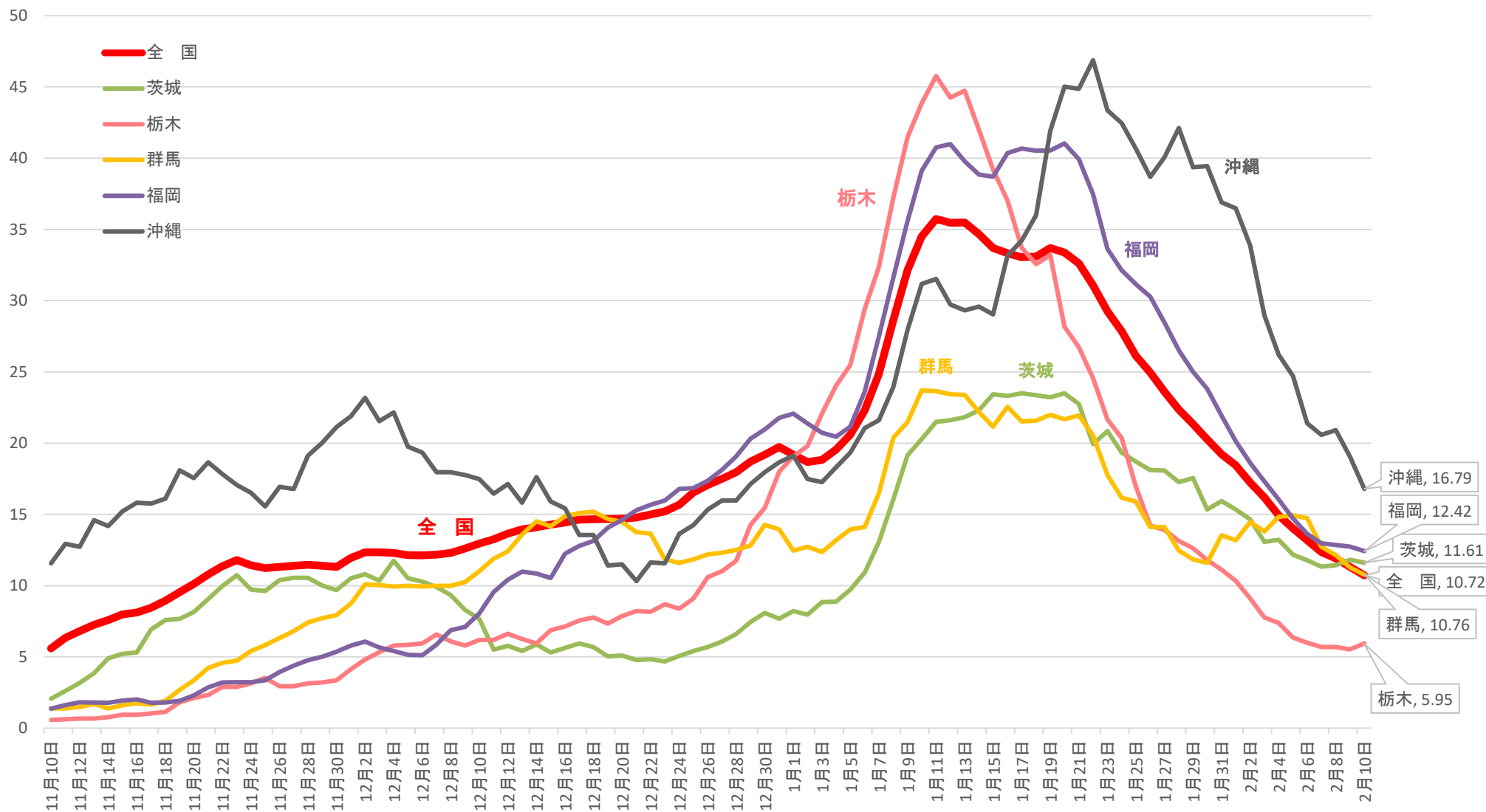
※ 人口10万対の人数は、令和元年10月1日現在の都道府県別推計人口(総務省)により算出している

新規感染者数（1週間移動合計）の1週間前との増減比 [中部] 2020/11/10 ~ 2021/2/10



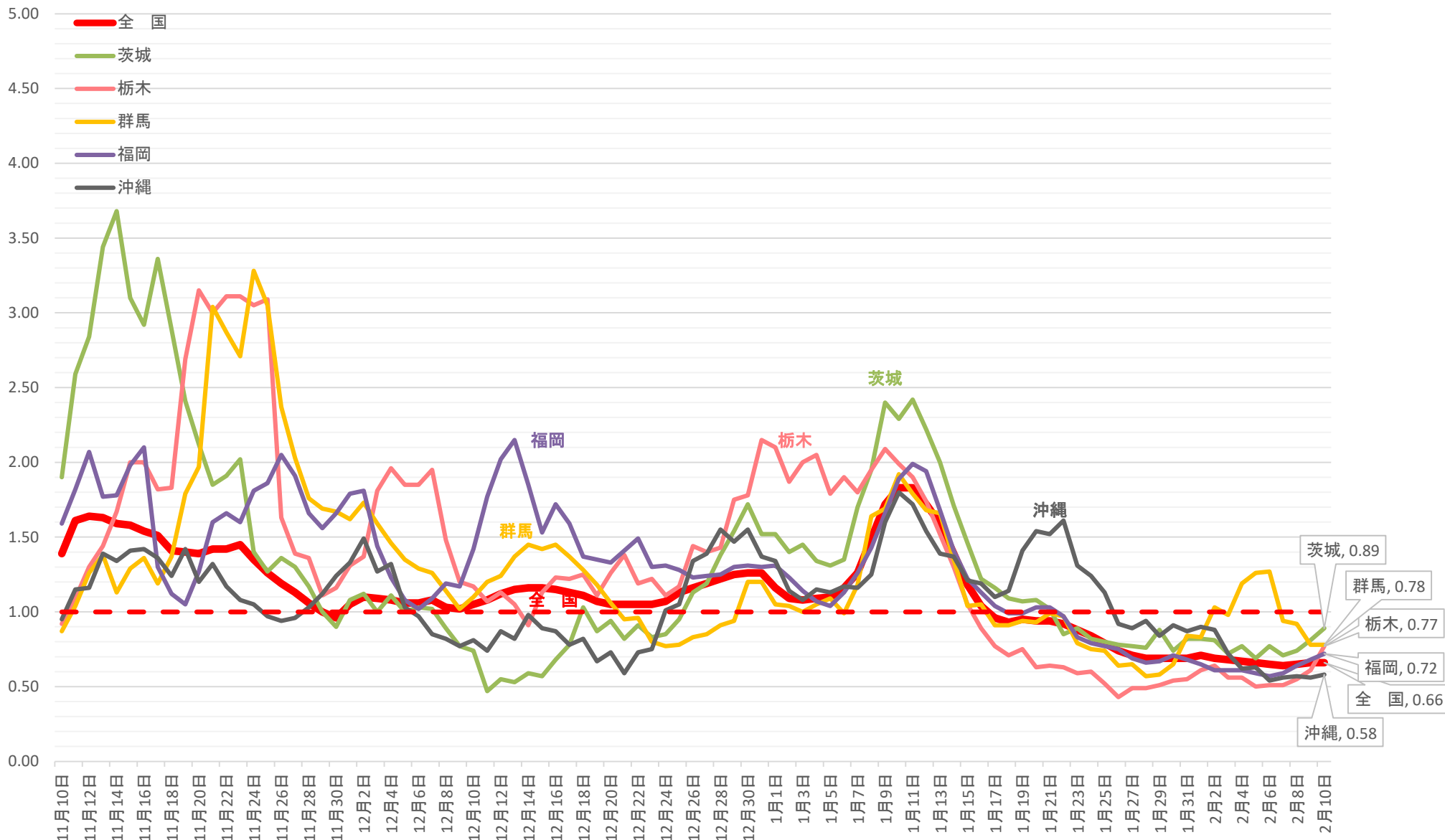
※増減比は、前週感染者数が0だった場合、比率計算できないため、「1」で表示

(人) 新規感染者数（1週間移動合計）の推移 [その他]（対人口10万人） 2020/11/10～2021/2/10



※ 人口10万対の人数は、令和元年10月1日現在の都道府県別推計人口(総務省)により算出している
 ※ 栃木県および直近1週間合計の新規感染者数が10人以上(人口10万対)の都道府県を表示している

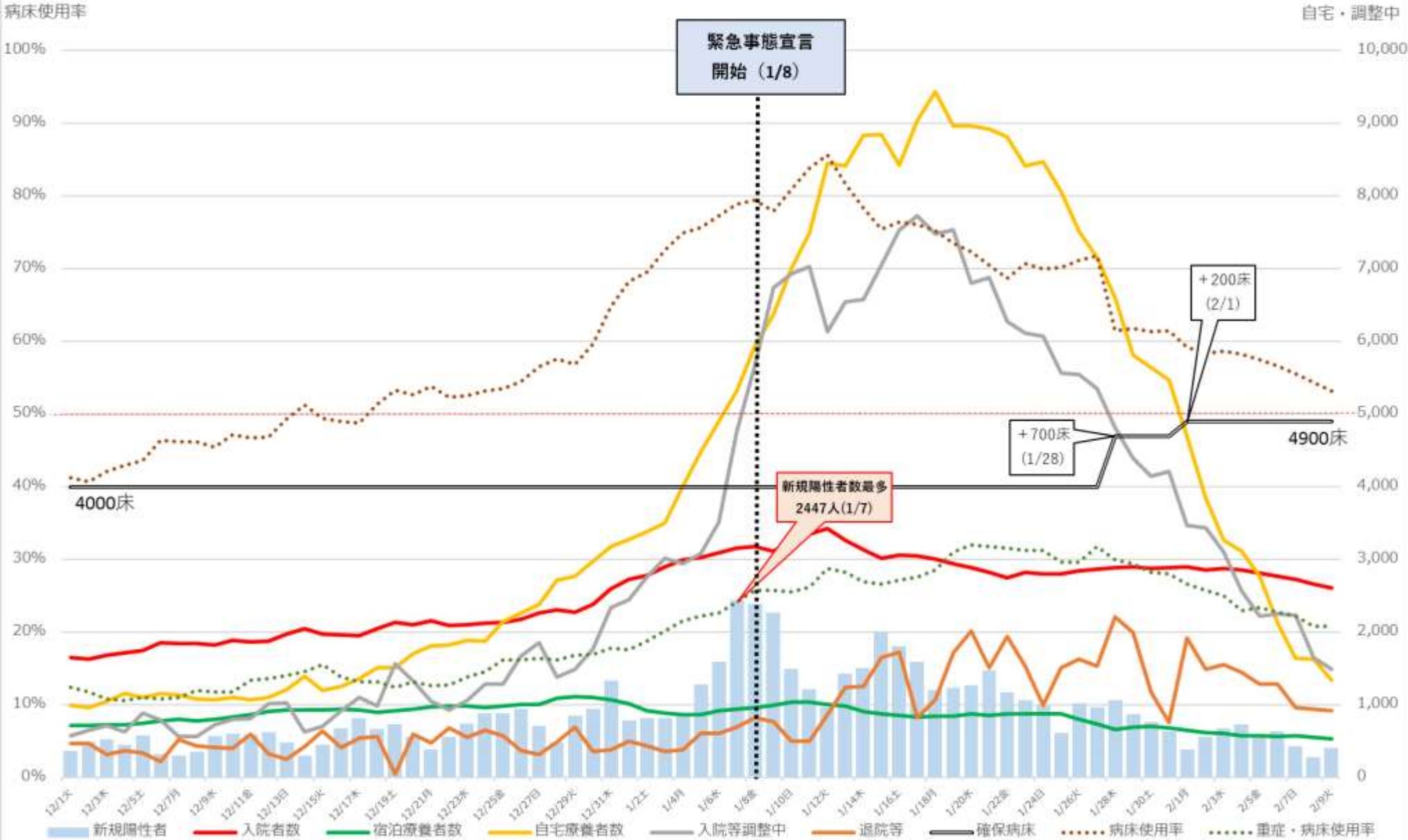
新規感染者数（1週間移動合計）の1週間前との増減比〔その他〕 2020/11/10～2021/2/10



※増減比は、前週感染者数が0だった場合、比率計算できないため、「1」で表示

東京都 新規陽性者・入院者数等の推移 (12月1日~2月9日)

入院・宿泊
自宅・調整中



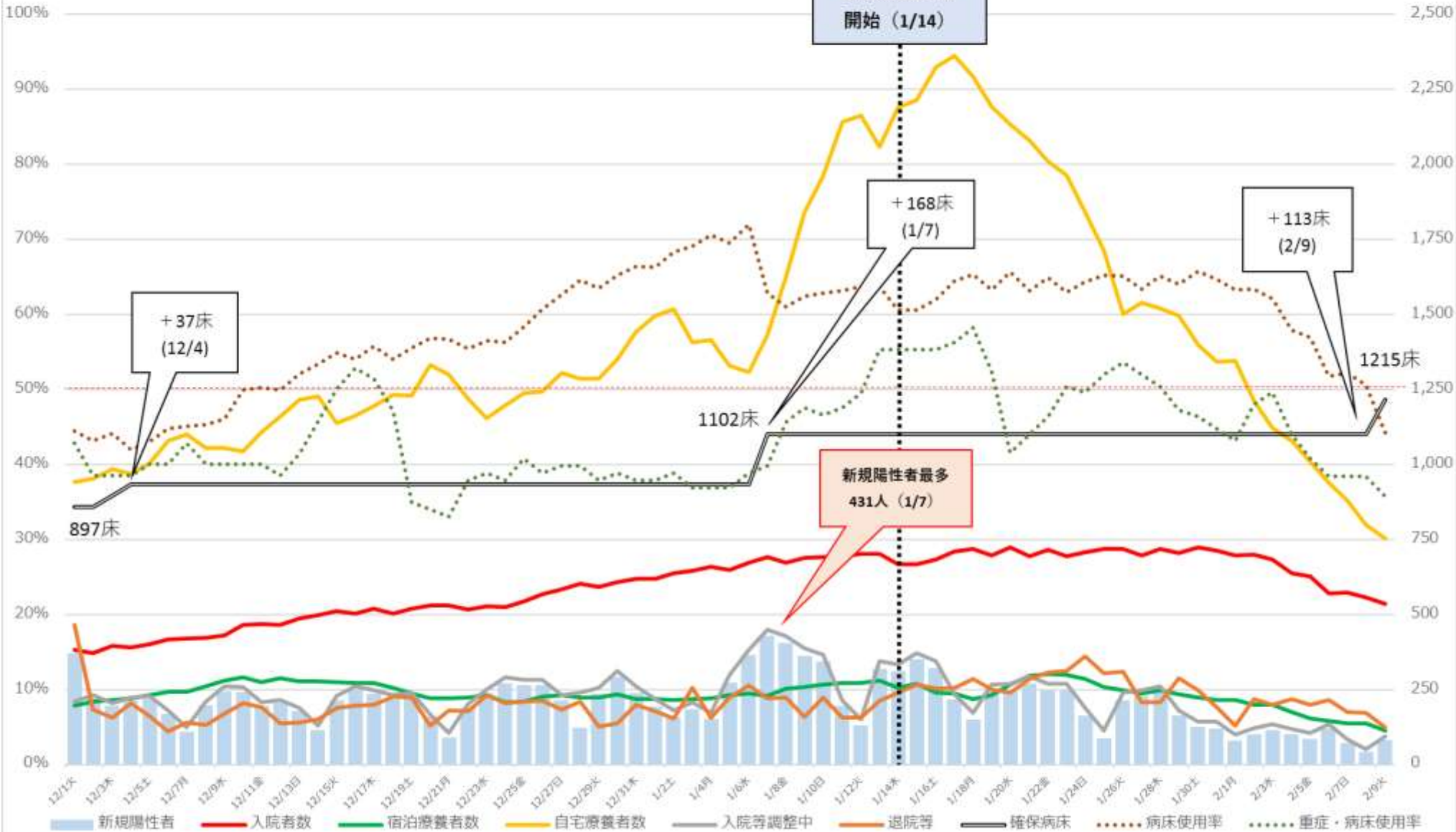
※病床使用率は確保病床ベース

※重症・病床使用率の分子である重症者数は、東京都独自の基準に則って発表された数値を用いて計算しており、集中治療室 (ICU) 等で管理が必要な患者は含まれない。

愛知県 新規陽性者・入院者数等の推移 (12月1日~2月9日)

入院・宿泊
自宅・調整中

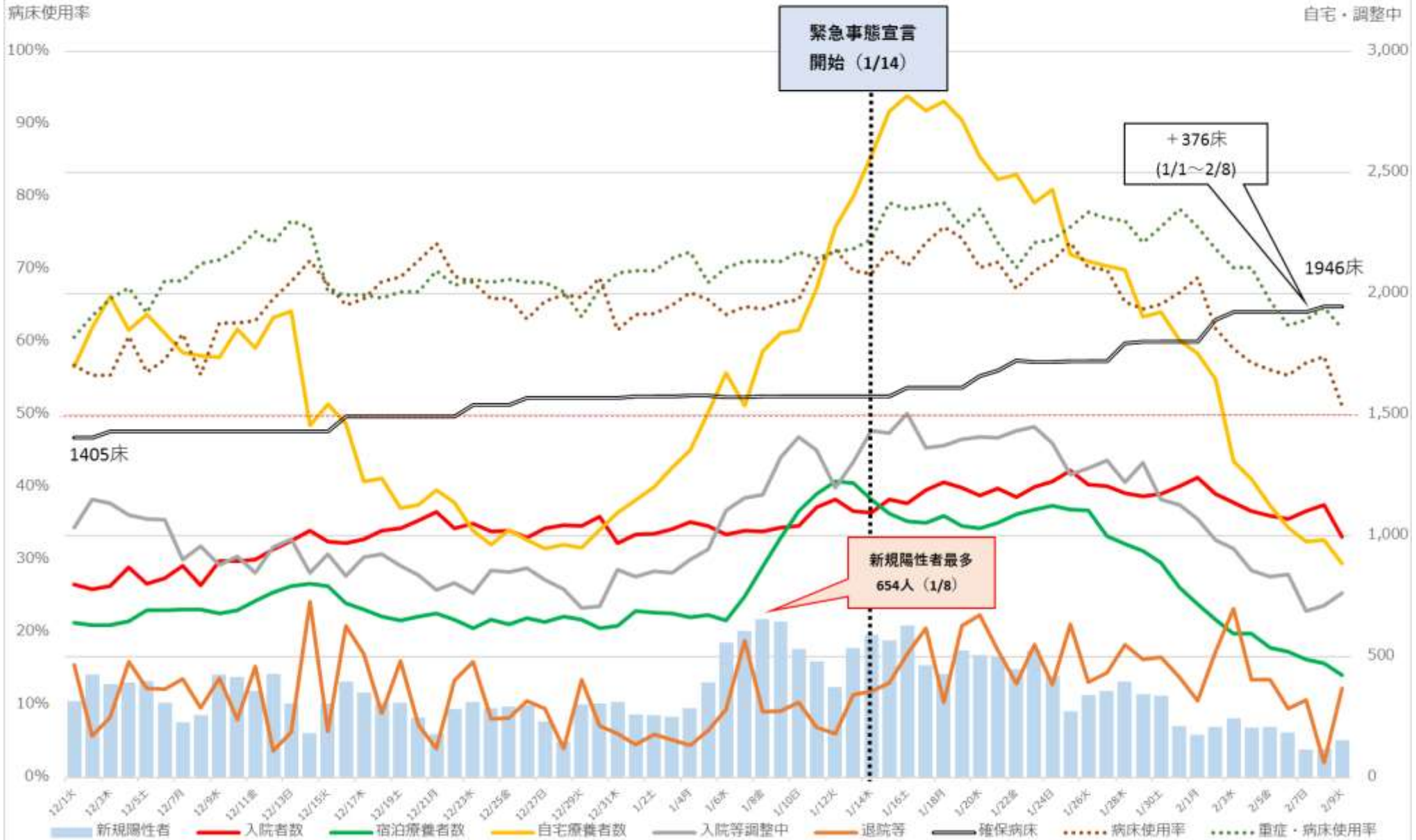
病床利用率



※病床利用率は確保病床ベース

大阪府 新規陽性者・入院者数等の推移 (12月1日~2月9日)

入院・宿泊
自宅・調整中

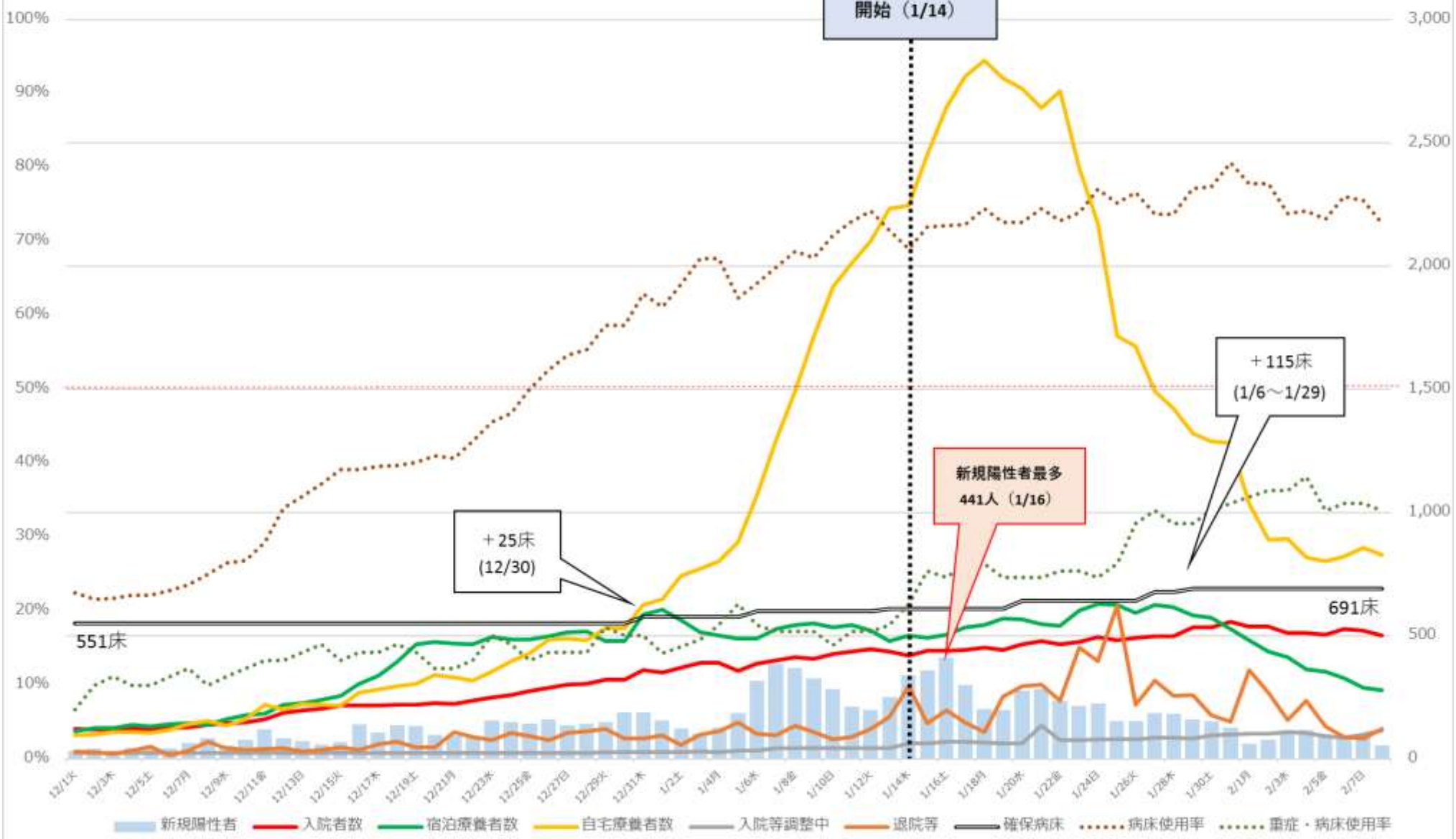


※病床使用率は確保病床ベース
 ※重症・病床使用率の分子である重症者数は、大阪府独自の基準に則って発表された数値を用いて計算しており、集中治療室 (ICU) 等で管理が必要な患者は含まれない。

福岡県 新規陽性者・入院者数等の推移（12月1日～2月8日）

入院・宿泊
自宅・調整中

病床利用率



※病床利用率は確保病床ベース

直近の医療提供体制

【北海道～石川】

(※入院患者・重症者の使用率は2月9日時点、宿泊施設の使用率は2月3日時点の数値)

	入院患者の 病床使用率(※1)	うち重症者の 病床使用率(※1)	宿泊施設の 使用率(※1)
北海道	26.0%↓(※2) (475/1827)	6.8%→(※2) (11/161)	19.6% (360/1835)
福島	27.9%↓ (131/469)	19.0%↓ (8/42)	5.5% (12/220)
茨城	37.2%↓ (223/600)	24.3%↑ (17/70)	31.2% (101/324)
栃木	32.9%↓ (124/377)	26.1%↓ (12/46)	21.8% (62/284)
群馬	46.0%↓ (157/341)	14.1%↓ (10/71)	9.1% (118/1,300)

	入院患者の 病床使用率(※1)	うち重症者の 病床使用率(※1)	宿泊施設の 使用率(※1)
埼玉	68.8%↓ (909/1,321)	36.9%↓ (52/141)	22.1% (298/1,347)
千葉	74.6%↑ (815/1,093)	50.0%→ (44/88)	30.0% (290/968)
東京	53.2%↓ (2,606/4,900)	103%↓(※3) (516/500)	19.8% (607/3,060)
神奈川	44.2%↓ (688/1,555)	30.0%↓ (57/190)	15.4% (237/1,535)
石川	40.3%↑ (104/258)	0.0%↓ (0/35)	3.2% (11/340)

※1 最終フェーズにおける確保病床・確保居室に占める入院又は療養を必要とする者の割合

※2 病床使用率の横の矢印は、2月3日時点の都道府県公表の数値と比較して上昇していれば↑、低下していれば↓を記載

※3 東京都の重症者数516は国基準による集計値のため、確保病床数500と単純比較できない。東京都の基準によれば、重症病症使用率は33.0% (104人/315床)。

直近の医療提供体制

【岐阜～沖縄】

(※入院患者・重症者の使用率は2月9日時点、宿泊施設の使用率は2月3日時点の数値)

	入院患者の 病床使用率(※1)	うち重症者の 病床使用率(※1)	宿泊施設の 使用率(※1)
岐阜	35.7%↓(※2) (248/694)	20.3%↑(※2) (12/59)	11.3% (68/603)
愛知	48.7%↓ (537/1102)	36.0%↓ (45/125)	15.5% (201/1300)
三重	53.4%↓ (199/373)	24.5%↑ (13/53)	25.0% (25/100)
滋賀	40.7%↓ (142/349)	14.9%↑ (7/47)	16.1% (65/403)
京都	41.3%↓ (172/416)	22.1%↑ (19/86)	10.7% (88/826)
大阪	51.8%↑ (997/1926)	61.9%↓(※3) (146/236)	27.1% (654/2416)

	入院患者の 病床使用率(※1)	うち重症者の 病床使用率(※1)	宿泊施設の 使用率(※1)
兵庫	55.4%↓ (465/839)	58.6%↑ (68/116)	35.9% (355/988)
奈良	38.3%↓ (141/368)	29.6%↑ (8/27)	28.0% (71/254)
福岡	66.6%↓ (460/691)	34.5%↓ (38/110)	29.7% (412/1387)
熊本	26.1%↓ (115/440)	25.4%↓ (15/59)	9.1% (21/230)
沖縄	67.8%↓ (318/469)	50.9%↓ (27/53)	31.6% (117/370)

※1 最終フェーズにおける確保病床・確保居室に占める入院又は療養を必要とする者の割合

※2 病床使用率の横の矢印は、2月3日時点の都道府県公表の数値と比較して上昇していれば↑、低下していれば↓を記載

※3 大阪府の重症者数については、大阪府の基準によって発表された数値を用いており、国基準と異なりICU等で管理が必要な患者は含まれない。