



## 致所有入境日本的人士 (关于所需应用程序的安装)

**您必须在您所持的智能手机上安装并使用下述应用程序，以确保您在入境日本后的14天内在自家或酒店等的待机得到确切实施。**

※入境日本时，需要提交书面承诺书，承诺入境日本后的14天内在自家等处待机，并使用可确认位置信息的应用程序等。如果您违反承诺，您的姓名和其他信息可能会被公开。如果您是外国人，根据《出入国管理法》，您可能会被取消居留资格并被驱逐出境。

<p>①OSSMA的安装 (确认位置信息的应用程序)</p>	<p>是您报告自己的位置信息所需的应用程序。</p>	<p>第2页</p>
<p>②Skype的安装和注册 (视频通话应用程序)</p>	<p>是负责人为了确认您的位置，通过视频电话与您联络时，您接听电话所需的应用程序。</p>	<p>第3页</p>
<p>③您所持智能手机上的位置信息保存设置 (GoogleMaps等的设置)</p>	<p>是您入境后检查结果呈阳性等情况下，您向保健所等提交位置信息记录所需的应用程序。</p>	<p>第8页</p>
<p>④COCOA的安装 (接触确认应用程序)</p>	<p>可以收到通知，了解您与新型冠状病毒感染者发生接触的可能性。</p>	<p>第10页</p>

※如果您没有提前安装和设置必要的应用程序，您可能要比其他人在机场等待更长时间。

**在您入境日本时，我们将在机场检疫处检查您的智能手机。如果您没有智能手机或所持智能手机无法安装应用程序，请在入境日本时在机场自费租用智能手机。**

# ①OSSMAの安装

入境后在住宿地或自家待机的14天期间，入境者健康确认中心将对您的位置进行确认。本应用程序是用于回复入境者健康确认中心的查询，报告您当前的位置信息。

Play商店的情况下



App Store的情况下



iPhone请通过App Store, Android请通过Play商店搜索“OSSMA”并下载该应用程序。

※OSSMA的标志为



※名称为“留学生危机管理系统”，但目前正在修改措辞。

## <OSSMA的使用注意事项>

**在您入境后**，入境者健康确认中心通过邮件向您发送使用说明后，您便可以使用此应用程序。

**向您发送使用说明之前**，您无法登入或使用该应用程序，因此请确保在入境日本时为已完成下载的状态。

使用说明邮件发自[followup@emergency.co.jp](mailto:followup@emergency.co.jp)。



在您开始使用后，您将收到来自入境者健康确认中心的通知，要求您提供当前的位置信息。请点触“现在在此处！”标记来报告位置。

## ②Skype的安装和注册

在您入境日本后的14天内，入境者健康确认中心的负责人可能会通过视频电话与您联系，以确认您的位置。

### Skype的安装和设置方法

如果您目前尚未使用Skype，请安装Skype并设置您的账户。

(→关于步骤，请参阅下页及后续页面的内容)

关于电子邮件地址，应与入境后健康跟踪所使用的电子邮件地址相同。

您入境日本时，在机场检疫处，我们将确认您在Skype中设置的电子邮件地址，此外工作人员将当场向您的账户发送信息，以确认是否接到信息。

※如果您已经在使用Skype，请通过“Skype的个人资料”确认所注册的“电子邮件地址”是否与入境后健康跟踪所使用的电子邮件地址相同。

如果“Skype的个人资料”中所注册的“电子邮件地址”与入境后健康跟踪所使用的电子邮件地址不同，请“编辑”您的“电子邮件”，按照“个人资料”>“添加电子邮件”的顺序添加健康跟踪所要使用的电子邮件地址。

#### <Skype的使用注意事项>

- ①关于位置确认联系，将由“入境者健康确认中心”向您致电。  
(该中心的名称会显示在通知中)  
收到信息后，请打开相机并接听来电。
- ②“入境者健康确认中心”为致电专用账户。  
无法接听各位入境者的来电。  
如果您未能接听到“入境者健康确认中心”的来电，我们将另选时间再次与您联系，请耐心等待。
- ③“入境者健康确认中心”不能提供聊天服务。  
即使您发来聊天消息，我们也无法回复。
- ④如果我们无法通过您申报的电子邮件地址找到您的账户，我们将通过电子邮件或电话与您联系。

# ②Skype的安装和注册

## Skype的设置方法

### 1. 下载并安装应用程序。

请通过下述URL/QR码或“Skype”搜索。

※因为会有几个类似的应用程序，请参考下述应用程序名称。

(请安装“Skype”，而不是Skype for Business)

#### ■ iPhone用户

应用程序名称: Skype for iPhone

<https://apps.apple.com/app/apple-store/id304878510>

iPhone



#### ■ Android用户

应用程序名称: Skype - 免费聊天和视频通话

<https://play.google.com/store/apps/details?id=com.skype.raider>

Android



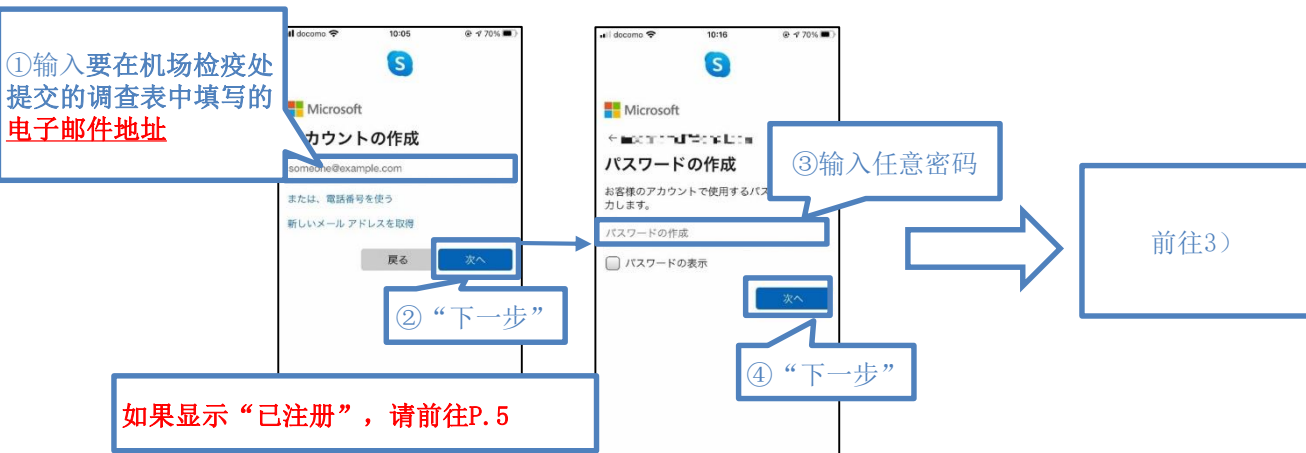
### 2. 创建一个Skype账户。(如果您已持有账户, 请前往P.7 4. )

#### 1) 启动应用程序。



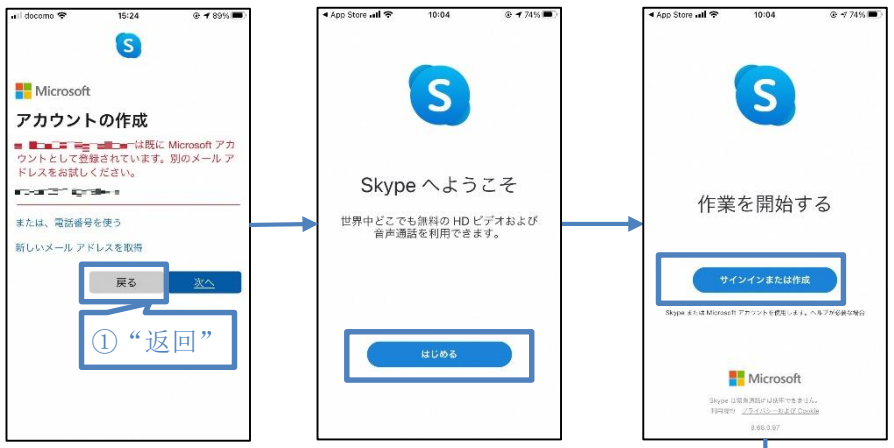
#### 2) 输入电子邮件地址。

※请用电子邮件地址注册，而不是用电话号码。

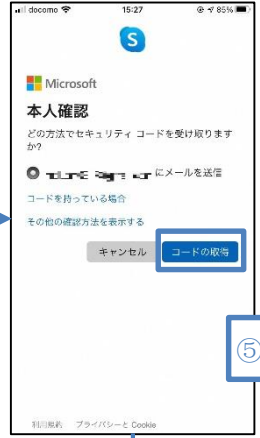


# ② Skype的安装和注册

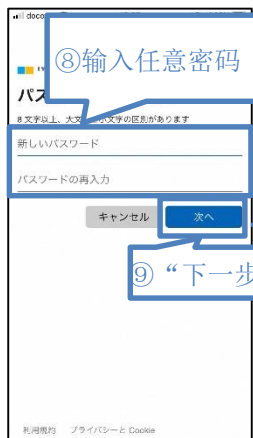
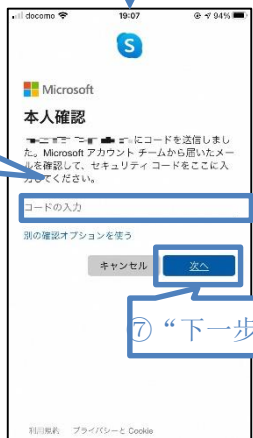
## 2) -1 【显示“已注册”时（下图）】



② 输入要在机场检疫处提交的调查表中填写的电子邮件地址



⑥ 输入通过电子邮件收到的验证码



在下一个页面输入注册的电子邮件地址和在⑧中设置的密码，然后登入。

前往“3进行应用程序的设置”

### 3) 输入姓名和通过电子邮件收到的验证码

① 输入姓名

② “下一步”

③ 输入发送到“2.-2①”中注册的电子邮件地址的验证码

④ “下一步”

### 4) 回答几个简单的小测试，完成账户的创建。（确认您不是机器人）

【问答测试示例】※有几种小测试的模式。

### 3. 进行应用程序的设置。

① “跳过”

② “继续”

③ “OK”

④ “OK”

⑤ “允许”

设置完成

# ②Skype的安装和注册

## 4. 使用所设置的账户时

1) 打开“设置”。

### ■ iPhone

- 设置→在上部的搜索框中输入“Skype”，然后点击搜索结果中的Skype。



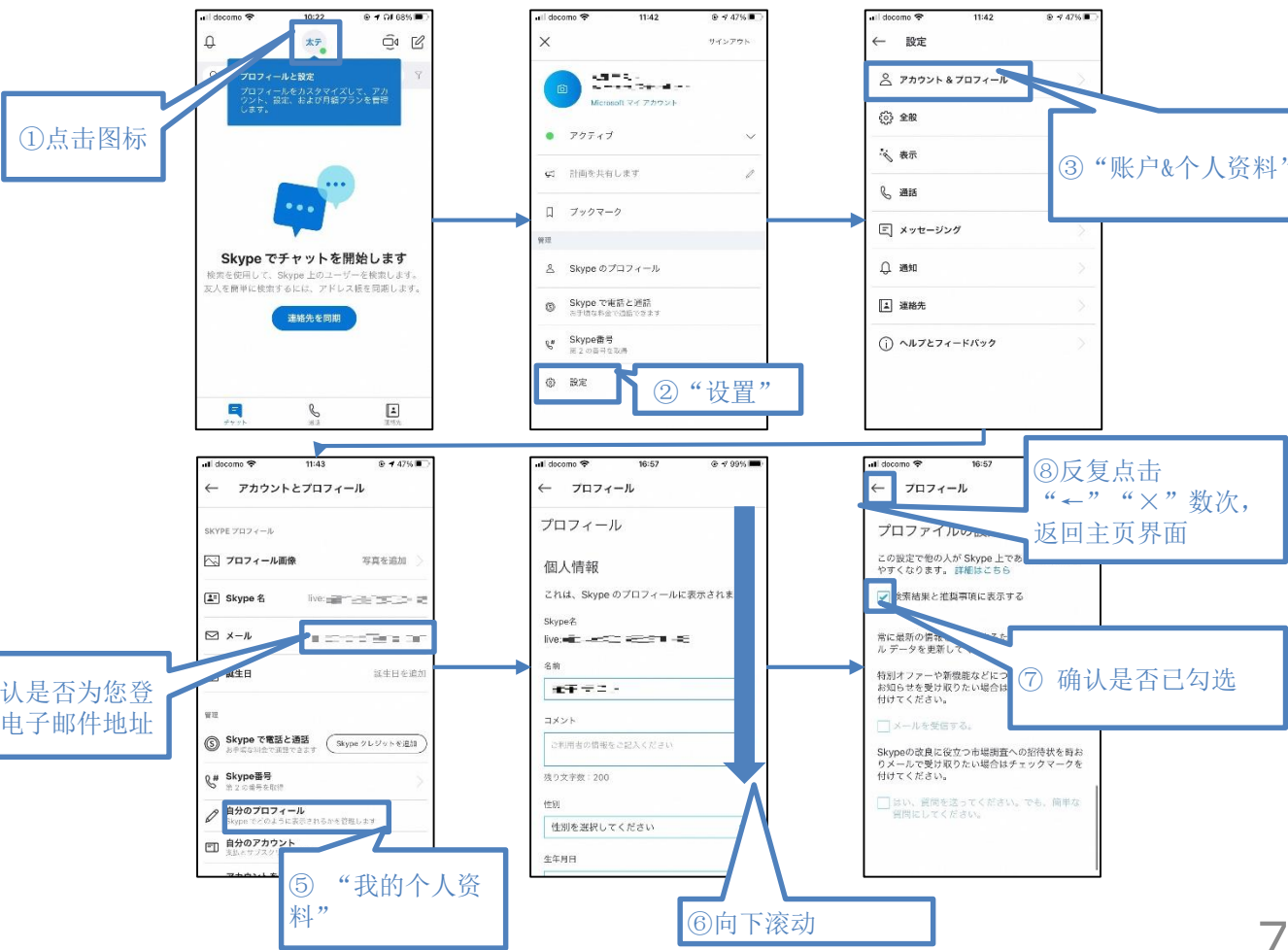
### ■ Android

- 设置→在上部的搜索框中输入“Skype”，然后点击搜索结果中的Skype。
- 点击“权限”。



2) 启动并登入Skype应用程序。

3) 打开个人资料。



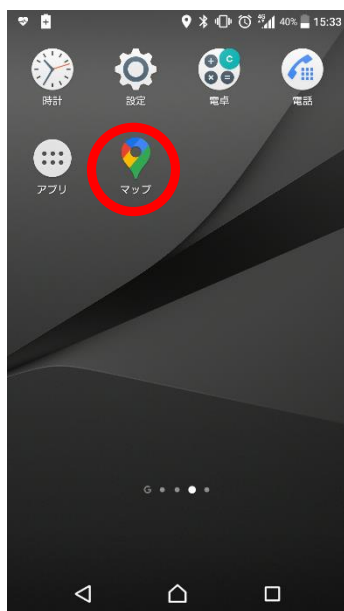
# ③所持智能手机的位置信息保存设置

是您入境14天内检查结果呈阳性等情况下，您向保健所等提交所保存的位置信息所需的设置。

## 1. Android用户请按下述步骤进行设置。

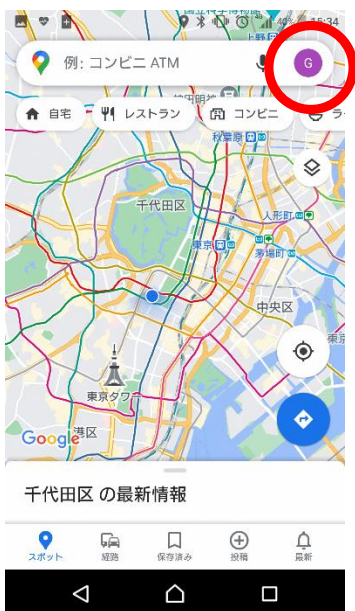
### STEP1

在Android智能手机或平板电脑上打开“Google地图应用程序”。



### STEP2

点击“个人资料照片”或“初始账户圆圈图标”。



### STEP3

点击“时间轴”图标。



### STEP4

点击其他的图标，然后点击“设置与隐私”。



### STEP5

请确认“位置信息已开启”、“位置历史已开启”。如果尚未开启请设置为ON。



### STEP6

点击“位置历史已开启”，并确认是否已勾选“与此账户关联的设备”。



※位置信息的精度等可能会受到电波状况和其他因素的影响。



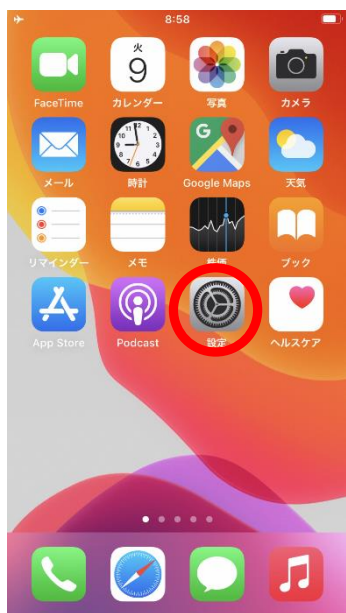
# ③所持智能手机的位置信息保存设置

是您入境14天内检查结果呈阳性等情况下，您向保健所等提交所保存的位置信息所需的设置。

## 2. iPhone用户请按下述步骤进行设置。

### STEP1

在主页界面上点击“设置”



### STEP2

在“设置”界面中点击“隐私”



### STEP3

点击“位置信息服务”



### STEP4

点击“系统服务”



### STEP5

确认“常用位置”的设置是否为开启状态。



### 参考

“关于位置信息服务和隐私”



※位置信息的精度等可能会受到电波状况和其他因素的影响。

※Apple无法读取常用位置。详情请参阅“常用位置”设置界面中记述的“关于位置信息服务和隐私”。

# ④COCOAの安装（接触确认应用程序）

新型冠状病毒接触确认应用程序（COVID-19 Contact Confirming Application）  
可以收到通知，了解您与新型冠状病毒感染者发生接触的可能性。

Play商店的情况下



App Store的情况下



iPhone请通过App Store, Android请通过Play商店搜索“COCOA”并下载该应用程序。

※COCOA的标志为



## <COCOA使用注意事项>

本应用程序是在征得使用者本人同意的前提下，利用智能手机的近距离通信功能（Bluetooth），在确保隐私，使双方互不知晓的同时，让您可以收到通知，了解您与新型冠状病毒传染病阳性者发生接触的可能性。

使用者可在了解自己与阳性者发生接触的可能性后，尽早获得保健所等的支持（如接受检查等）。



下载本应用程序后，请在入境日本后同意使用条款等并开始使用。

※在日本以外的国家，如果在安装后试图开始使用，会显示“通信错误”。

## 智能手机的租赁

在您入境日本时，我们将在机场检疫处检查前述应用程序的安装和设置情况。

如果因您没有智能手机或所持智能手机不支持这些应用程序等情况使我们无法检查安装和设置情况，您要在机场自费租用智能手机。

※您需要准备一张信用卡。

## 其他注意事项

入境日本时，需要提交书面承诺书，承诺入境日本后的14天内在家等处待机，并使用应用程序等。

如果您违反承诺，您的姓名（如果您是外国人，则包括姓名及国籍）和其他有助于防止感染扩大的信息可能会被公开。

如果您是外国人，根据《出入国管理法》，您可能会被取消居留资格并被驱逐出境。

关于其他入境日本时的必要事项，请点击下述链接查看。

关于检查证明书的获取/提交、书面承诺书的提交等

[https://www.mhlw.go.jp/stf/seisakunitsuite/bunya/0000121431\\_00209.html](https://www.mhlw.go.jp/stf/seisakunitsuite/bunya/0000121431_00209.html)

调查表WEB的填写

<https://args-ga.followup.mhlw.go.jp/>

前述内容为守护您的健康，防控新型冠状病毒传播的必要事项。请予以理解和配合。