



Kepada Anda yang akan masuk ke Jepang (Pemasangan aplikasi yang diperlukan)

Selama 14 hari setelah masuk ke Jepang, untuk pelaksanaan yang pasti terkait menunggu di rumah atau hotel, dll., **Anda perlu memasang dan menggunakan aplikasi berikut** pada smartphone Anda.

* Pada waktu masuk ke Jepang, Anda akan diminta untuk menyerahkan surat janji terkait menunggu di rumah, dll. selama 14 hari setelah masuk dan penggunaan aplikasi konfirmasi informasi posisi. Bila melanggar janji, nama Anda dan sebagainya akan dipublikasikan. Orang asing dapat dikenakan prosedur pencabutan izin tinggal dan deportasi berdasarkan Undang-Undang Pengendalian Imigrasi dan Pengungsian.

①Pemasangan OSSMA (Aplikasi konfirmasi informasi lokasi)	Diperlukan untuk melaporkan informasi posisi Anda.	Hal. 2
②Pemasangan dan sign-up Skype (Aplikasi telepon video)	Diperlukan untuk memberikan respons bila penanggung jawab menghubungi Anda via telepon video untuk memastikan keberadaan Anda.	Hal. 3
③Pengaturan penyimpanan informasi lokasi di smartphone Anda (Pengaturan Google Map, dll.)	Diperlukan untuk menunjukkan catatan informasi posisi ke pusat kesehatan, dll. bila Anda positif setelah masuk ke Jepang.	Hal. 8
④Pemasangan COCOA (Aplikasi konfirmasi kontak)	Dapat menerima pemberitahuan tentang kemungkinan kontak dengan orang yang terinfeksi Covid-19.	Hal. 10

*Bila Anda belum melakukan pemasangan dan pengaturan aplikasi yang diperlukan lebih dulu, waktu tunggu di bandara dapat menjadi lebih panjang dibandingkan orang lain.

Kami akan memeriksa smartphone Anda di tempat karantina bandara saat Anda akan masuk ke Jepang.

Bila Anda tidak memiliki smartphone, atau bila Anda memiliki smartphone yang tidak dapat memasang aplikasi, mohon untuk merental smartphone atas biaya sendiri di bandara saat akan masuk ke Jepang.

① Pemasangan OSSMA

Dalam masa tunggu di tempat penginapan atau di rumah selama 14 hari setelah masuk ke Jepang, Pusat Konfirmasi Kesehatan Imigran akan memeriksa keberadaan Anda. Aplikasi ini digunakan untuk melaporkan informasi posisi Anda saat ini sesuai permintaan dari Pusat Konfirmasi Kesehatan Imigran.

Untuk Play Store



Untuk App Store



Cari "OSSMA" dari App Store untuk iPhone dan dari Play Store untuk Android lalu unduh aplikasi tersebut.

*Logo OSSMA



* Namanya adalah "Sistem Manajemen Krisis Mahasiswa Asing", tetapi kata-katanya saat ini sedang direvisi.

<Hal-hal yang perlu diperhatikan dalam menggunakan OSSMA>

Aplikasi ini dapat digunakan setelah pemberitahuan penggunaan dikirim lewat email dari Pusat Konfirmasi Kesehatan Imigran **setelah Anda masuk ke Jepang.**

Anda tidak dapat masuk dan menggunakannya hingga pemberitahuan penggunaan dikirim, jadi silakan unduh lebih dulu saat masuk ke Jepang.

Email pemberitahuan penggunaan akan dikirim dari followup@emergency.co.jp.



Setelah memulai penggunaan, pemberitahuan yang meminta informasi posisi Anda saat ini akan tiba dari Pusat Konfirmasi Kesehatan Imigran. Ketuk tanda "Saat ini di sini!" untuk melapor.

② Pemasangan dan sign-up Skype

Selama 14 hari setelah masuk ke Jepang, penanggung jawab Pusat Konfirmasi Kesehatan Imigran akan menghubungi Anda via telepon video untuk memeriksa keberadaan Anda.

Cara memasang dan mengatur Skype

Untuk Anda yang saat ini tidak menggunakan Skype, **silakan pasang dan buat pengaturan akun Skype.**

(→Silakan periksa prosedurnya mulai dari halaman selanjutnya)

Gunakan alamat email yang sama dengan alamat email yang digunakan untuk tindak lanjut kesehatan setelah masuk ke Jepang.

Pada saat masuk ke Jepang, kami akan **memeriksa alamat email** yang Anda atur pada Skype di tempat karantina bandara. Selain itu, petugas akan melakukan panggilan dan memastikan penerimaan panggilan ke akun Anda.

* Bila Anda sudah menggunakan Skype, dari "Profil Skype" periksa bahwa "Alamat email" yang terdaftar sudah sama dengan alamat email yang digunakan untuk tindak lanjut kesehatan setelah masuk ke Jepang.

Bila "Alamat email" yang terdaftar pada "Profil Skype" berbeda dengan alamat email yang digunakan untuk tindak lanjut kesehatan setelah masuk ke Jepang, lakukan "Edit" terhadap "Email" lalu dari "Profil" > "Tambah Email" tambahkan alamat email yang digunakan untuk tindak lanjut kesehatan.

<Hal-hal yang perlu diperhatikan dalam menggunakan Skype>

- ① Kontak konfirmasi keberadaan akan dilakukan dari "Pusat Konfirmasi Kesehatan Imigran".
(Nama Pusat ini akan ditampilkan pada pemberitahuan)
Saat panggilan tiba, mohon dijawab dengan mengaktifkan kamera.
- ② "Pusat Konfirmasi Kesehatan Imigran" adalah akun khusus pemanggilan. Akun ini tidak dapat menanggapi panggilan dari Anda.
Bila Anda tidak dapat menjawab panggilan yang masuk dari "Pusat Konfirmasi Kesehatan Imigran", kami akan menghubungi Anda kembali setelah beberapa waktu, jadi mohon menunggu hingga saat itu.
- ③ "Pusat Konfirmasi Kesehatan Imigran" tidak dapat melayani chat.
Jawaban tidak dapat diberikan meskipun Anda mengirimkan chat.
- ④ Bila akun tidak ditemukan dengan alamat email yang diajukan, kontak akan dilakukan melalui email atau telepon.

② Pemasangan dan sign-up Skype

Cara melakukan pengaturan Skype

1. Unduh aplikasi lalu pasang.

Unduh dari tautan atau kode QR berikut atau cari dengan "Skype".

*Ada beberapa aplikasi yang mirip, jadi gunakan nama aplikasi ini sebagai referensi. (Mohon pasang "Skype" dan bukannya Skype for Business.)

■ Untuk pengguna iPhone

Nama aplikasi: Skype for iPhone

<https://apps.apple.com/app/apple-store/id304878510>

iPhone



■ Untuk pengguna Android

Nama aplikasi: Skype – free IM & video calls

<https://play.google.com/store/apps/details?id=com.skype.raider>

Android



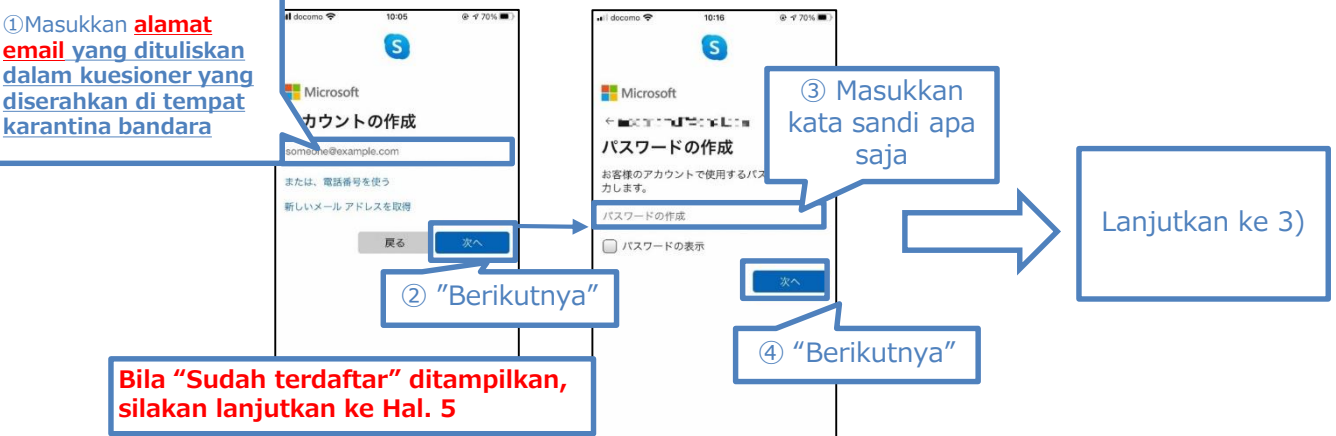
2. Buat akun Skype. (Bila Anda sudah memiliki akun, silakan maju ke Hal. 7 4.)

1) Jalankan aplikasi.



2) Masukkan alamat email.

*Mohon daftarkan **alamat email** dan bukannya nomor telepon.



② Pemasangan dan sign-up Skype

2)-1 [Bila "Sudah terdaftar" ditampilkan (bagan bawah)]



① "Kembali"

はじめる

サインインまたは作成

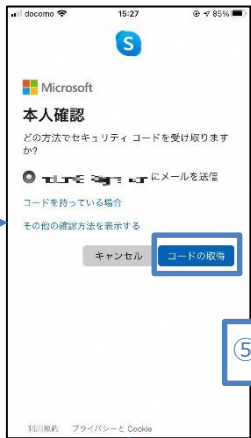
② Masukkan alamat email yang dituliskan dalam kuesioner yang diserahkan di tempat karantina bandara



③ "Berikutnya"



④ "Bila lupa kata sandi"

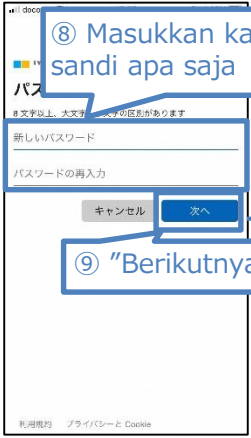


⑤ "Dapatkan kode"

⑥ Masukkan kode sandi yang tiba lewat email

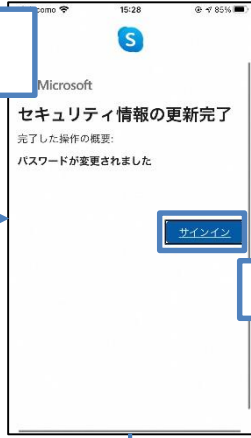


⑦ "Berikutnya"



⑧ Masukkan kata sandi apa saja

⑨ "Berikutnya"



⑩ "Masuk"

Di halaman berikutnya, masukkan alamat email terdaftar dan kata sandi yang diatur pada nomor ⑧ untuk masuk

Lanjutkan ke "3 Mengatur aplikasi"

3) Masukkan nama dan kode yang tiba lewat alamat email

① Masukkan nama

② "Berikutnya"

③ Masukkan kode yang tiba di alamat email yang terdaftar pada "2-2)①"

④ "Berikutnya"

4) Jawablah beberapa kuis lalu selesaikan pembuatan akun. (Konfirmasi bahwa Anda bukan robot) <<Contoh kuis>> *Ada beberapa pola kuis.

3. Atur aplikasi.

① "Lewati"

② "Terus"

③ "OK"

④ "OK"

⑤ "Izinkan"

Pengaturan selesai

② Pemasangan dan sign-up Skype

4. Bila menggunakan akun yang telah diatur

1) Buka "Pengaturan".

■ iPhone

- Pengaturan → Masukkan "Skype" ke kotak pencarian di bagian atas lalu ketuk Skype pada hasil pencarian.



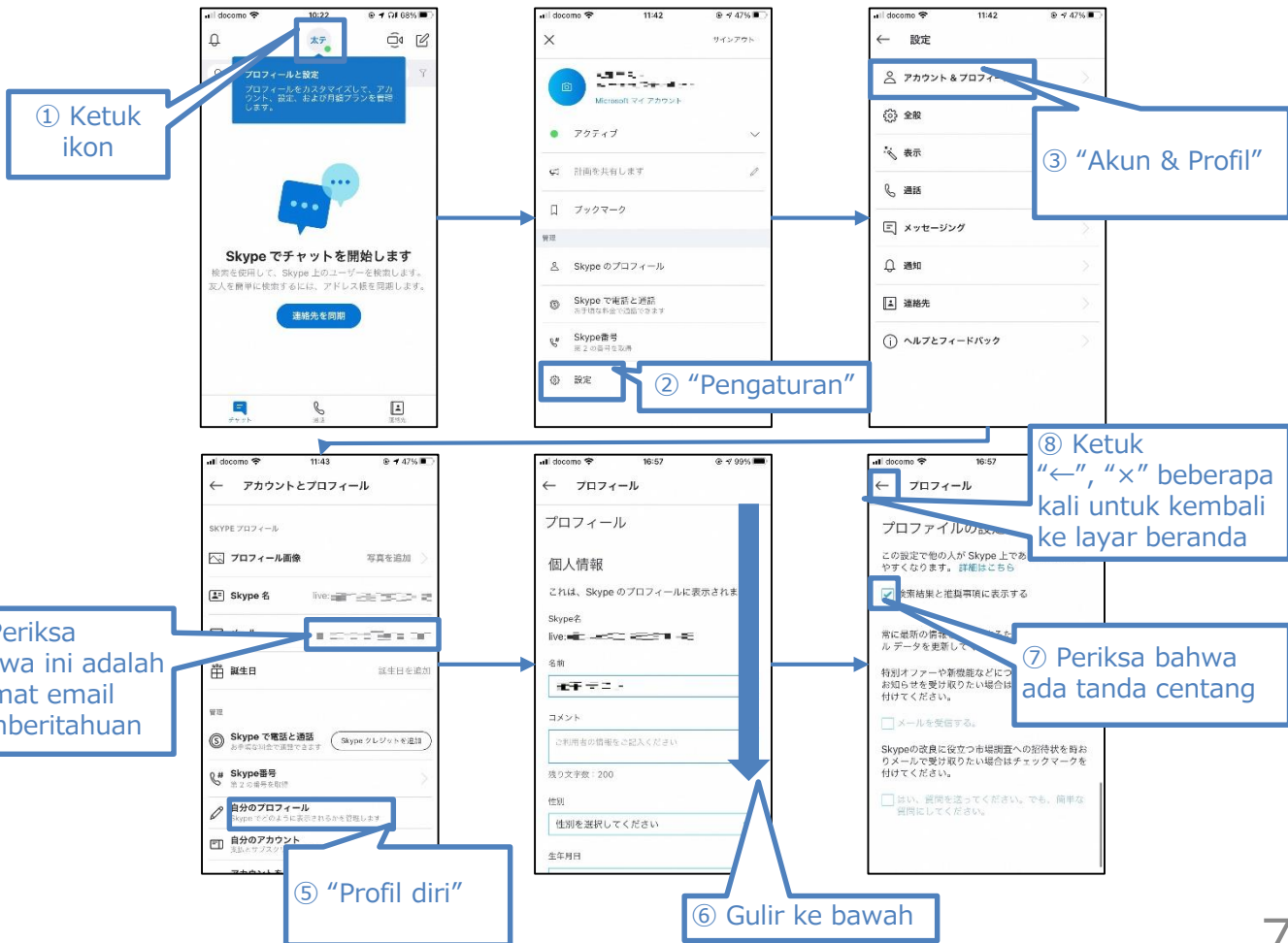
■ Android

- Pengaturan → Masukkan "Skype" ke kotak pencarian di bagian atas lalu ketuk Skype pada hasil pencarian.
- Ketuk "Otoritas".



2) Jalankan aplikasi Skype lalu masuk.

3) Buka profil.



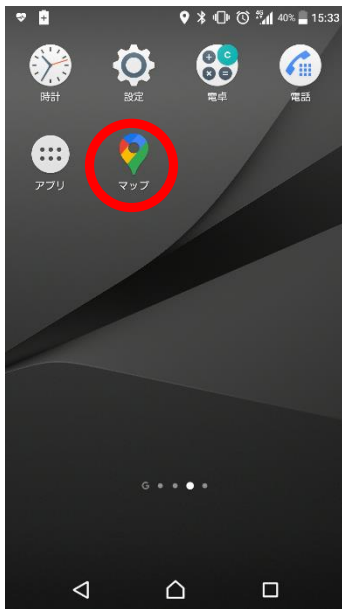
③ Pengaturan penyimpanan informasi lokasi di smartphone Anda

Pengaturan yang diperlukan untuk menunjukkan informasi posisi yang disimpan ke pusat kesehatan, dll. saat Anda positif, dll. dalam 14 hari setelah masuk ke Jepang.

1. Untuk pengguna Android Lakukan pengaturan sesuai prosedur berikut.

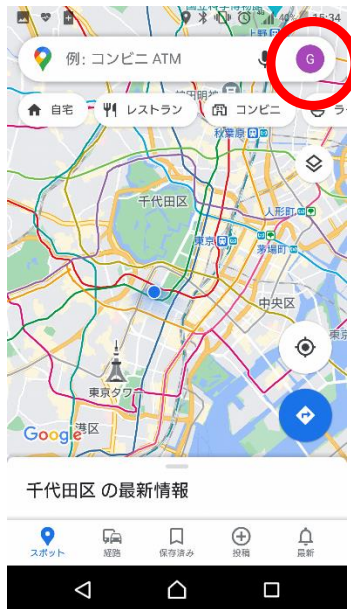
LANGKAH 1

Buka "Aplikasi peta Google" pada smartphone atau tablet Android.



LANGKAH 2

Ketuk "Foto profil" atau "Ikon lingkaran inisial akun".



LANGKAH 3

Ketuk ikon "lini masa".



LANGKAH 4

Ketuk ikon lainnya lalu ketik "Pengaturan dan Privasi".



LANGKAH 5

Periksa bahwa "Informasi posisi: Aktif", "Riwayat lokasi: Aktif". Bila tidak aktif, mohon aktifkan.



LANGKAH 6

Ketuk "Riwayat lokasi: Aktif" lalu periksa bahwa "Perangkat yang terhubung ke akun ini" memiliki tanda centang.



*Akurasi informasi posisi dapat mengalami gangguan menurut kondisi sinyal.

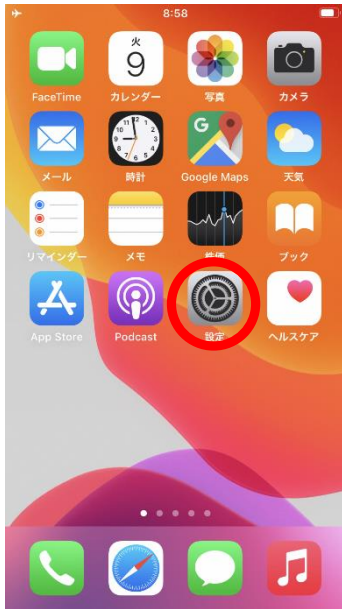
③ Pengaturan penyimpanan informasi lokasi di smartphone Anda

Pengaturan yang diperlukan untuk menunjukkan informasi posisi yang disimpan ke pusat kesehatan, dll. saat Anda positif, dll. dalam 14 hari setelah masuk ke Jepang.

2. Untuk pengguna iPhone Lakukan pengaturan sesuai prosedur berikut.

LANGKAH 1

Ketuk "Pengaturan" pada layar beranda



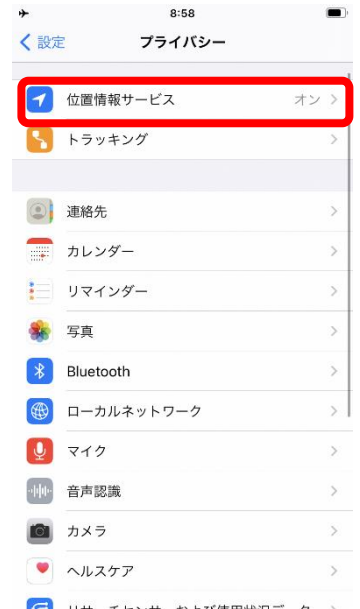
LANGKAH 2

Ketuk "Privasi" dari layar "Pengaturan"



LANGKAH 3

Ketuk "Layanan informasi posisi"



LANGKAH 4

Ketuk "Layanan sistem"



LANGKAH 5

Periksa bahwa pengaturan "Tempat dengan frekuensi pemakaian tinggi" adalah aktif.



Referensi

"Layanan informasi posisi dan privasi"



*Akurasi informasi posisi dapat mengalami gangguan menurut kondisi sinyal.

*"Tempat dengan frekuensi pemakaian tinggi" tidak dapat dibaca oleh Apple. Untuk lebih jelasnya, silakan lihat "Layanan posisi informasi dan privasi" yang tercantum pada layar pengaturan "Tempat dengan frekuensi pemakaian tinggi".

④ Pemasangan COCOA (aplikasi konfirmasi kontak)

Aplikasi konfirmasi kontak Covid-19 (COVID-19 Contact Confirming Application)
Aplikasi yang dapat memperoleh pemberitahuan tentang kemungkinan Anda melakukan kontak dengan orang yang terinfeksi Covid-19.

Untuk Play Store



Untuk App Store



Cari "COCOA" dari App Store untuk iPhone dan dari Play Store untuk Android lalu unduh aplikasi tersebut.

*Logo COCOA



< Hal-hal yang perlu diperhatikan dalam menggunakan COCOA >

Aplikasi ini menggunakan fungsi transmisi jarak dekat smartphone (Bluetooth) dengan asumsi telah disetujui oleh penggunanya dan memastikan privasi yang tidak saling diketahui untuk dapat memperoleh pemberitahuan tentang kemungkinan melakukan kontak dengan orang yang positif terinfeksi Covid-19.

Pengguna akan mengetahui kemungkinan telah melakukan kontak dengan orang yang positif sehingga dapat menerima bantuan pusat kesehatan lebih cepat seperti menerima pemeriksaan, dll.



Setelah mengunduhnya, memulai penggunaan persetujuan terhadap ketentuan penggunaan dilakukan setelah masuk ke Jepang.

*"Kesalahan komunikasi" akan muncul bila mencoba memulai menggunakannya di luar Jepang setelah memasang aplikasi.

Rental smartphone

Pada waktu masuk ke Jepang, kami akan memeriksa kondisi pemasangan dan pengaturan aplikasi-aplikasi ini di tempat karantina bandara.

Bila Anda tidak memiliki smartphone, atau bila smartphone yang Anda miliki tidak dapat menangani aplikasi-aplikasi ini sehingga pemasangan dan pengaturan tidak dapat dilakukan, Anda perlu merental smartphone atas biaya sendiri di bandara.

* Anda perlu menyiapkan kartu kredit.

Hal lain yang perlu diperhatikan

Pada saat masuk ke Jepang, Anda akan diminta untuk menyerahkan surat janji terkait menunggu di rumah, dll. selama 14 hari setelah masuk dan penggunaan aplikasi.

Bila melanggar janji, nama Anda (nama dan kewarganegaraan untuk orang asing) dan informasi untuk mencegah meluasnya infeksi akan dipublikasikan. Orang asing dapat dikenakan prosedur pencabutan izin tinggal dan deportasi berdasarkan Undang-Undang Pengendalian Imigrasi dan Pengungsian.

Selain itu, silakan periksa hal-hal yang diperlukan saat masuk ke Jepang di sini.

Perolehan dan penyerahan sertifikat pemeriksaan dan penyerahan surat janji

https://www.mhlw.go.jp/stf/seisakunitsuite/bunya/0000121431_00209.html

Pengisian web kuesioner

<https://arqs-qa.followup.mhlw.go.jp/>

Hal-hal ini diperlukan untuk melindungi kesehatan Anda dan mencegah meluasnya infeksi Covid-19.

Mohon pemahaman dan kerja sama Anda.