



## Sa Lahat ng Papasok sa Japan (Tunkol sa pag-install ng mga kinakailangang app)

Sa 14 na araw mula pagpasok sa Japan, **kailangang i-install at gamitin ang mga sumusunod na app** sa iyong smartphone upang matiyak na ikaw ay nananatili sa iyong bahay o hotel.

\*Sa panahon ng pagpasok sa Japan, hihilingin namin na magsumite ka ng Nakasulat na Pangako kung saan nakasaad na, sa 14 na araw mula pagpasok sa bansa, mananatili ka sa iyong bahay atbp., gagamitin mo ang mga app na pang-kumpirma ng lokasyon, atbp. Kung hindi mo tuparin ang mga nasabing pangako, maaaring ilathala sa publiko ang iyong pangalan atbp. Maaaring mapailalim ang mga dayuhan sa proseso upang bawiin ang kanilang status of residence at proseso sa pag-deport batay sa Immigration Control Act.

① Pag-install ng <b>OSSMA</b> (app na pang-kumpirma ng lokasyon)	Kailangan ito upang iulat ang iyong lokasyon.	Pahina 2
② Pag-install ng at Pag-sign up sa <b>Skype</b> (app na pang video call)	Upang kumpirmahin ang iyong lokasyon, maaari kang tawagan ng taong namamahala sa pamamagitan ng video call. Kailangan mo itong sagutin.	Pahina 3
③ <b>Setting ng Pag-save ng Impormasyon Ukol sa Lokasyon</b> sa Iyong Smartphone (Setting sa Google Maps atbp.)	Kapag ikaw ay naging positibo atbp. pagkatapos pumasok sa Japan, kailangang ipakita ang tala ng impormasyon ukol sa lokasyon sa health care center atbp.	Pahina 8
④ Pag-install ng <b>COCOA</b> (Contact Confirming Application)	Maaari kang makatanggap ng notipikasyon tungkol sa pagkakaroon ng contact kasama ng taong impektado ng COVID-19.	Pahina 10

\* Kung hindi mo pa na-install o na-set up ang mga kinakailangang app bago ng iyong pagdating, maaaring mas matagal ang iyong paghintay sa paliparan kaysa sa iba.

**Sa panahon ng pagpasok sa Japan, susuriin namin ang iyong smartphone sa quarantine area ng paliparan.**

**Kung wala kang smartphone o hindi ma-install ang mga app sa iyong smartphone, hihilingin namin na mag-rent ka ng smartphone sa paliparan sa panahon ng pagpasok sa Japan (sagot mo ang bayarin para rito).**

# ① Pag-install ng OSSMA

Kukumpirmahin ng Immigration Health Confirmation Center ang iyong kinaroroonan sa 14 na araw na panahon ng pananatili sa hotel o bahay.

Ang app na ito ay para sa pagtugon sa mga katanungan mula sa Immigration Health Confirmation Center at pag-ulat ng impormasyon ukol sa iyong kasalukuyang lokasyon.

Para sa Play Store



Para sa App Store



Hanapin ang “OSSMA” sa App Store para sa iPhone o Play Store para sa Android, at i-download ang app.

\* Logo ng OSSMA:



\* [Bagaman “International Students Crisis Management System” ang nakalathalang pangalan nito, kasalukuyan itong binabago.](#)

## <Mga Dapat Tandaan sa Paggamit ng OSSMA>

Ang app na ito ay maaaring gamitin **[pagkatapos pumasok sa Japan](#)** at pagkatapos matanggap ang gabay sa paggamit mula sa Immigration Health Confirmation Center na ipadadala sa pamamagitan ng email.

**[Hindi maaaring mag-log in o gamitin ang app hangga’t hindi pa naipadadala ang gabay sa paggamit,](#)** kaya mangyaring kumpletuhin lamang ang mga hakbang hanggang sa pag-download ng app bago pumasok sa Japan.

Ang email ng gabay sa paggamit ay manggagaling sa [followup@emergency.co.jp](mailto:followup@emergency.co.jp).



Pagkatapos simulan ang paggamit ng app, makatanggap ka ng notipikasyon mula sa Immigration Health Confirmation Center kung saan hihilingin ang iyong kasalukuyang lokasyon. Pindutin ang markang “I’m Here!” upang iulat ito.

## ② Pag-install ng at Pag-sign up sa Skype

Sa 14 na araw mula pagpasok sa Japan, maaari kang tawagan ng taong namamahala sa Immigration Health Confirmation Center sa pamamagitan ng video call upang kumpirmahin ang iyong lokasyon.

### Paraan ng Pag-install at Pag-set up ng Skype

Kung hindi mo kasalukuyang ginagamit ang Skype, mangyaring i-install ang Skype at mag-set up ng account para rito.

(→Sumangguni sa mga sumusunod na pahina para sa pamamaraan)

Mangyaring gamitin ang parehong email address na gagamitin para sa pag-follow up sa iyong kalusugan pagkatapos ng pagpasok sa Japan.

Sa panahon ng pagpasok sa Japan, kukumpirmahin namin ang email address na iyong itinakda para sa Skype sa quarantine area ng paliparan. Dagdag dito, on the spot na tatawagan ng staff ang iyong account upang siguraduhin ang pagtanggap ng tawag.

\* Kung dati mo nang ginagamit ang Skype, mangyaring tiyakin na ang nakarehistrong “email address” sa “Skype profile” ay kapareho ng email address na gagamitin para sa pag-follow up sa iyong kalusugan pagkatapos ng pagpasok sa bansa.

Kung ang nakarehistrong “email address” sa iyong “Skype profile” ay iba sa email address na gagamitin para sa pag-follow up sa iyong kalusugan pagkatapos ng pagpasok sa bansa, mangyaring “i-edit” ang “email” sa pamamagitan ng pagpunta sa “Profile” → “Magdagdag ng email”, at idagdag ang email address para sa pag-follow up sa iyong kalusugan.

#### <Mga Dapat Tandaan sa Paggamit ng Skype>

- ① Ang tawag upang kumpirmahin ang iyong lokasyon ay manggagaling sa “Immigration Health Confirmation Center”.  
(Ang pangalan ng Center ay lalabas sa notipikasyon ng pagtawag)  
Kapag nakatanggap ng tawag, mangyaring buksan ang camera at sagutin ito.
- ② Ang “Immigration Health Confirmation Center” ay isang account na nakatuon sa mga papalabas na tawag.  
Kahit na tawagan mo ito, hindi namin ito masasagot.  
Kung hindi mo nasagot ang tawag mula sa “Immigration Health Confirmation Center”, muli ka naming tatawagan, kaya mangyaring hintayin ito.
- ③ Hindi maaaring makipag-chat sa account ng “Immigration Health Confirmation Center”.  
Kahit na magpadala ka ng mensahe sa chat, hindi namin ito matutugunan.
- ④ Kung hindi namin mahanap ang iyong account gamit ang email address na binigay mo, makikipag-ugnayan kami sa iyo sa pamamagitan ng email o telepono.

## ② Pag-install ng at Pag-sign up sa Skype

### Paraan ng Pag-set up ng Skype

#### 1. I-download at i-install ang app.

Gamitin ang URL/QR code sa ibaba o hanapin sa pamamagitan ng keyword na "Skype".

\*Dahil maraming katulad na app, mangyaring sumangguni sa ibaba para sa pangalan ng app.

(Mangyaring i-install ang "Skype", at hindi ang "Skype for Business".)

##### ■ Para sa mga gumagamit ng iPhone

Pangalan ng app: Skype for iPhone

<https://apps.apple.com/app/apple-store/id304878510>



##### ■ Para sa mga gumagamit ng Android

Pangalan ng app: Skype - free IM & video calls

<https://play.google.com/store/apps/details?id=com.skype.raider>



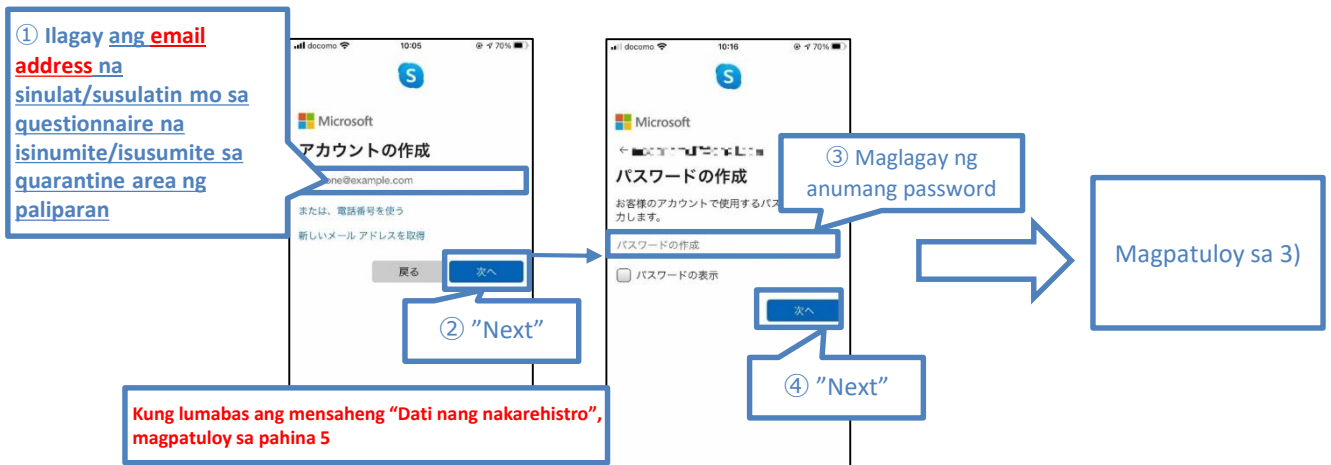
#### 2. Gumawa ng Skype account. (Kung dati ka nang may account, magpatuloy sa **pahina 7, bilang 4.**)

##### 1) Buksan ang app.



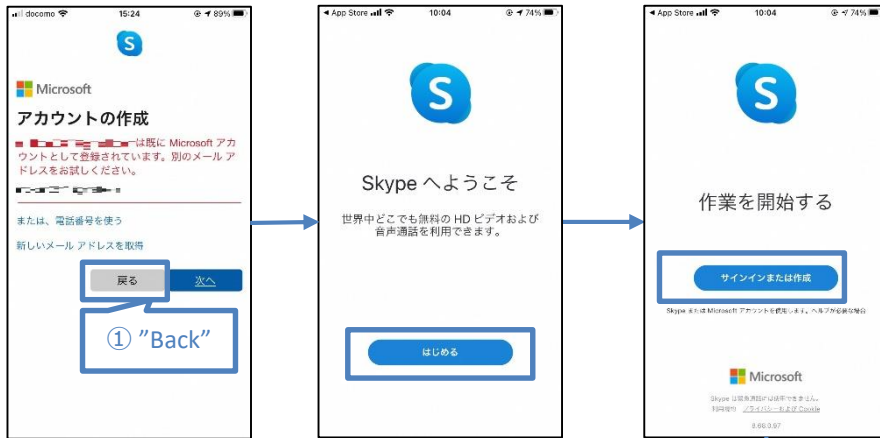
##### 2) Ilagay ang iyong email address.

\*Magrehistro sa pamamagitan ng **email address** at hindi gamit ang phone number.

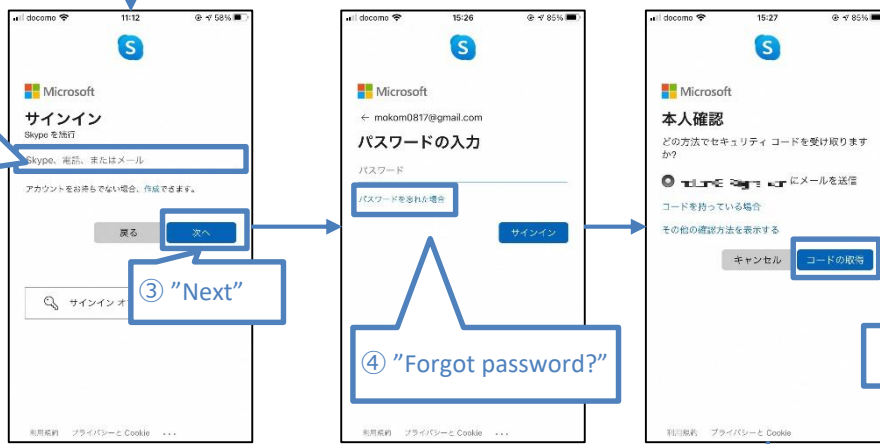


## ② Pag-install ng at Pag-sign up sa Skype

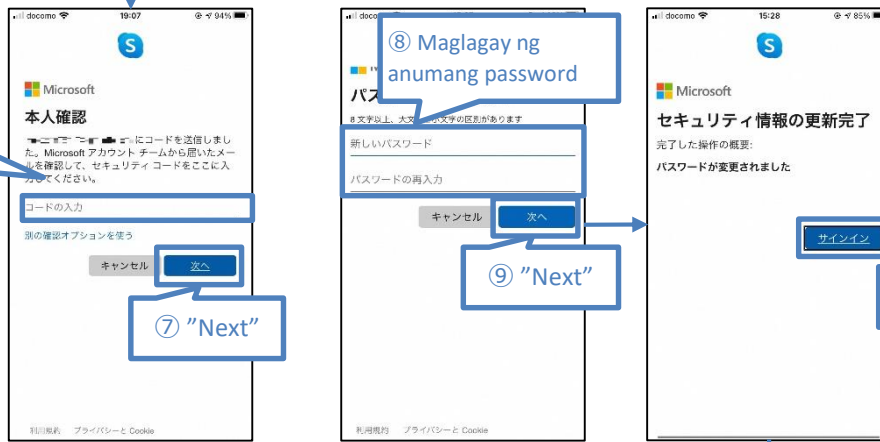
### 2)-1 [Kung lumabas ang mensaheng “Dati nang nakarehistro” (mga sumusunod na larawan)]



② Ilagay ang email address na sinulat/susulat mo sa questionnaire na isinumite/isusumite sa quarantine area ng paliparan



⑥ Ilagay ang passcode na dumating sa email



Sa susunod na screen, ilagay ang iyong nakarehistrong email address at ang password na naka-set sa ⑧ upang mag-log in

Magpatuloy sa “3. I-set up ang app.”

### 3) Ilagay ang iyong pangalan at ang code na natanggap mo sa email

① Ilagay ang iyong pangalan

② "Next"

③ Ilagay ang code na dumating sa email address na iyong nirehistro sa "2-2) ①"

④ "Next"

### 4) Sagutin ang ilang puzzle at kompletuhin ang paggawa ng account. (pagkumpirma na hindi ka robot) «Halimbawa ng puzzle» \*Maraming iba't ibang uri ng puzzle.

### 3. I-set up ang app.

① "Skip"

② "Magpatuloy"

③ "OK"

④ "OK"

⑤ "Payagan"

Pagkompleto ng set up

# ② Pag-install ng at Pag-sign up sa Skype

## 4. Kung gagamit ng account na dati nang naka-set up

### 1) Buksan ang "Settings" o "Mga Setting".

#### ■ iPhone

- Settings → Ilagay ang "Skype" sa search box sa itaas at pindutin ang "Skype" mula sa resulta.



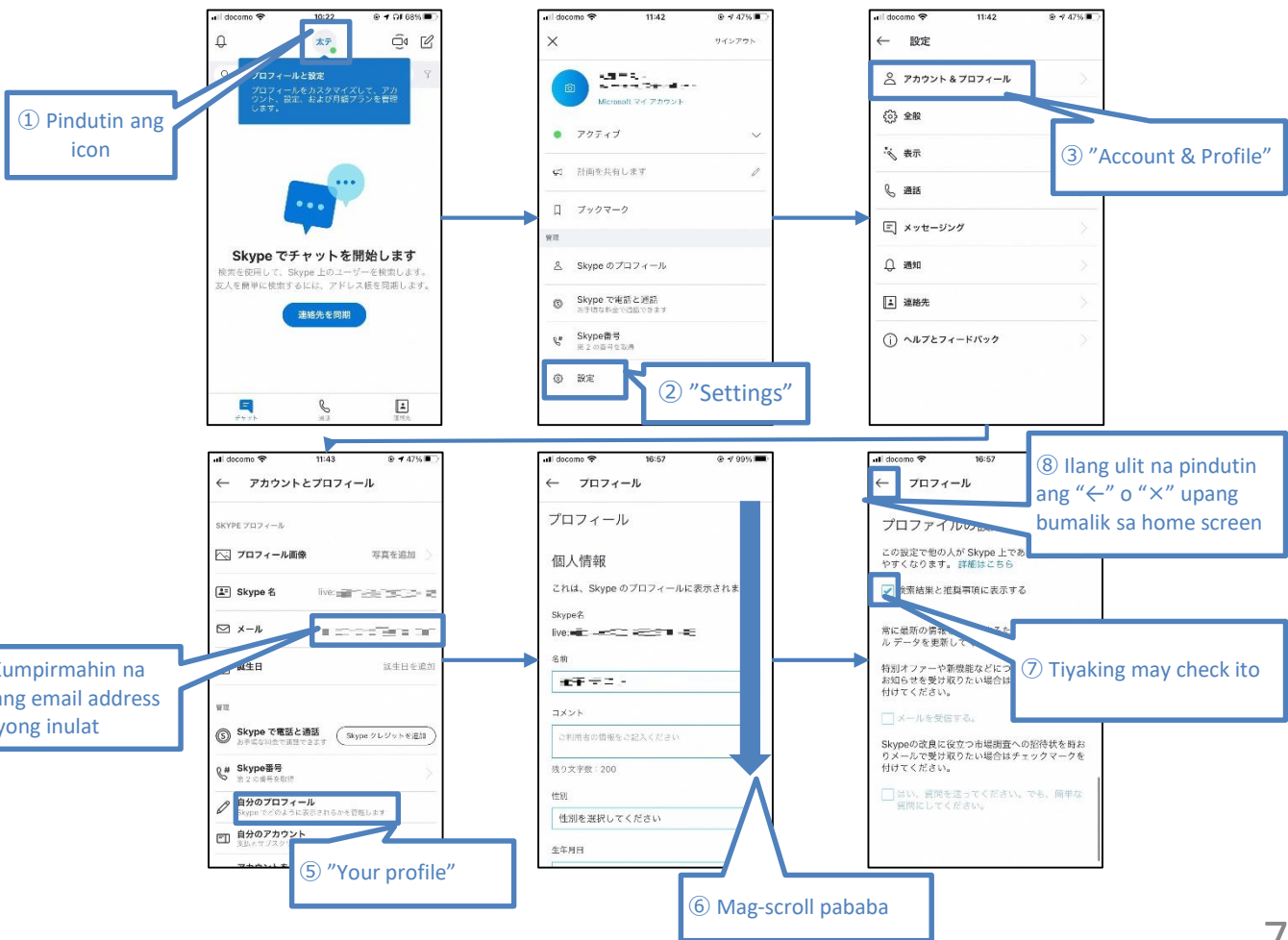
#### ■ Android

- Mga Setting → Ilagay ang "Skype" sa search box sa itaas at pindutin ang "Skype" mula sa resulta.
- Pindutin ang "Mga Pahintulot".



### 2) Buksan ang Skype app at mag-log in.

### 3) Buksan ang iyong profile.



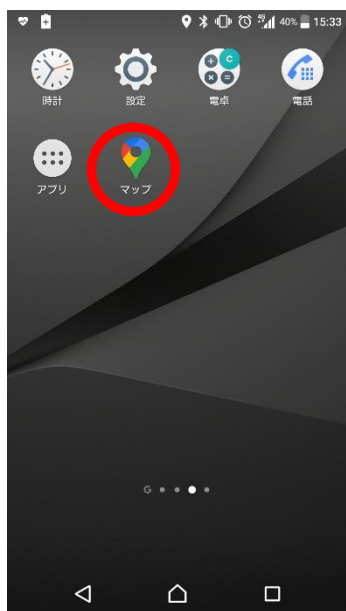
# ③ Setting ng Pag-save ng Impormasyon Ukol sa Lokasyon sa Iyong Smartphone

Ang setting na ito ay kinakailangan upang maipakita sa health care center atbp. ang nakatalang impormasyon ukol sa lokasyon kung naging positibo ka sa loob ng 14 na araw mula pagpasok sa Japan.

## 1. Para sa mga gumagamit ng Android, mangyaring sundin ang mga hakbang sa ibaba.

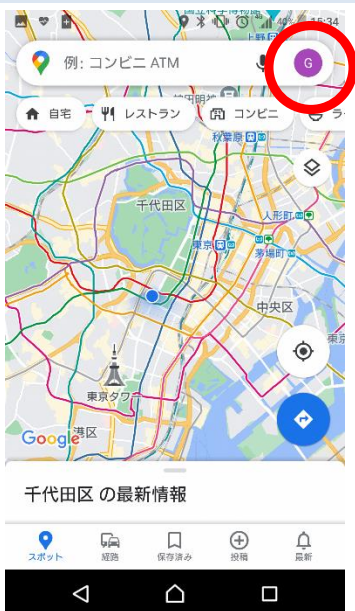
### HAKBANG 1

Buksan ang “Google Maps app” sa iyong Android smartphone o tablet.



### HAKBANG 2

Pindutin ang “Profile picture” o “Bilog na icon para sa paunang account”.



### HAKBANG 3

Pindutin ang icon ng “Ang iyong Timeline”.



### HAKBANG 4

Pindutin ang icon para sa “Iba pa” at piliin ang “Mga setting at privacy”.



### HAKBANG 5

Tiyaking “Naka-on ang Lokasyon” at “Naka-on ang Location History”. Kung hindi, gawing “Naka-on” ang mga ito.



### HAKBANG 6

Pindutin ang “Naka-on ang Location History” at tiyaking may check ang “Mga device sa account na ito”.



\*Ang kawastuhan ng impormasyon ukol sa lokasyon ay maaring maapektuhan ng lakas ng signal.



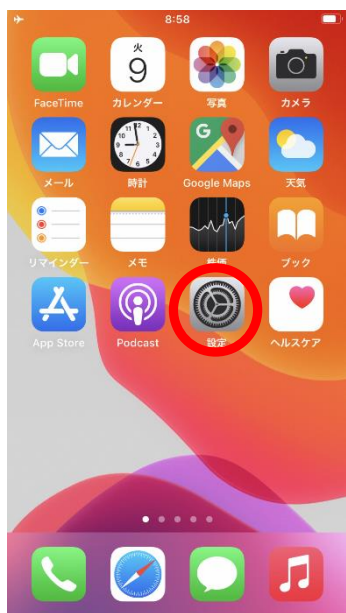
# ③ Setting ng Pag-save ng Impormasyon Ukol sa Lokasyon sa Iyong Smartphone

Ang setting na ito ay kinakailangan upang maipakita sa health care center atbp. ang nakatalang impormasyon ukol sa lokasyon kung naging positibo ka sa loob ng 14 na araw mula pagpasok sa Japan.

## 2. Para sa mga gumagamit ng iPhone, mangyaring sundin ang mga hakbang sa ibaba.

### HAKBANG 1

Pindutin ang “Settings” sa home screen



### HAKBANG 2

Mula sa “Settings” screen, pindutin ang “Privacy”



### HAKBANG 3

Pindutin ang “Location Services”



### HAKBANG 4

Pindutin ang “System Services”



### HAKBANG 5

Tiyaking naka-on ang setting para sa “Significant Locations”



### Sangguni

“About Location Services & Privacy”



\* Ang kawastuhan ng impormasyon ukol sa lokasyon ay maaaring maapektuhan ng lakas ng signal.

\* Ang Significant Locations ay hindi nababasa ng Apple. Para sa detalye, mangyaring sumangguni sa “About Location Services & Privacy” na matatagpuan sa setting screen ng “Significant Locations”.

## ④ Pag-install ng COCOA (Contact Confirming Application)

### COVID-19 Contact Confirming Application

Isang app na nagbibigay-daan sa iyo upang makatanggap ng notipikasyon tungkol sa posibilidad ng pagkakaroon ng contact kasama ng taong impektado ng COVID-19.

#### Para sa Play Store



#### Para sa App Store



Hanapin ang “COCOA” sa App Store para sa iPhone o Play Store para sa Android, at i-download ang app.

\*Logo ng COCOA:



### <Mga Dapat Tandaan sa Paggamit ng COCOA>

Sa pagsang-ayon ng user, gagamitin ng app ang short-range communication function (Bluetooth) ng iyong smartphone upang magbigay-daan sa iyo na makatanggap ng notipikasyon tungkol sa posibilidad ng pagkakaroon ng contact kasama ng taong positibo sa COVID-19, habang sinesigurong nananatiling pribado ang personal na impormasyon ng bawat isa.

Sa pamamagitan ng pag-alam ng posibilidad ng pagkakaroon ng contact kasama ng positibong tao, makatatanggap ang user ng suporta tulad ng maagang pagtanggap ng test mula sa health care center.



Pagkatapos i-download ang app, **mangyaring simulan ang paggamit nito pagkatapos pumasok sa Japan** (hal., pagsang-ayon sa Patakaran sa Paggamit atbp.).

\*Kung subuking simulan ang paggamit nito pagkatapos i-install sa labas ng Japan, magresulta ito sa “error sa komunikasyon”.

## Tungkol sa Pag-rent ng Smartphone

Sa panahon ng pagpasok sa Japan, susuriin namin ang status ng pag-install at setting ng mga app sa quarantine area ng paliparan.

Kung wala kang smartphone o kaya hindi namin makumpirma ang pag-install at mga setting dahil hindi suportado ng iyong smartphone ang mga app, hihilingin namin na mag-rent ka ng smartphone (sagot mo ang bayarin para rito) sa paliparan.

\* Kailangan mong maghanda ng credit card.

## Iba Pang mga Dapat Tandaan

Sa panahon ng pagpasok sa Japan, hihilingin namin na magsumite ka ng Nakasulat na Pangako kung saan nakasaad na, sa 14 na araw mula pagpasok sa bansa, mananatili ka sa iyong bahay atbp., gagamitin mo ang mga app, atbp.

Kung hindi mo tuparin ang mga nasabing pangako, maaaring ilathala sa publiko ang iyong pangalan (kung dayuhan, ang pangalan at nasyonalidad) at iba pang impormasyong makatutulong upang maiwasan ang pagkalat ng impeksyon. Maaaring mapailalim ang mga dayuhan sa proseso upang bawiin ang kanilang status of residence at proseso sa pag-deport batay sa Immigration Control Act.

Para sa iba pang mga bagay na kailangan sa pagpasok sa Japan, mangyaring sumangguni sa mga sumusunod.

Tungkol sa pagkuha/pagsumite ng Sertipiko ng Inspeksyon, pagsumite ng Nakasulat na Pangako, atbp.

[https://www.mhlw.go.jp/stf/seisakunitsuite/bunya/0000121431\\_00209.html](https://www.mhlw.go.jp/stf/seisakunitsuite/bunya/0000121431_00209.html)

Pagsagot ng online questionnaire

<https://args-qa.followup.mhlw.go.jp/>

**Kinakailangan ang mga ito upang maprotektahan ang inyong kalusugan at maiwasan ang pagkalat ng impeksyon ng COVID-19.**

**Maraming salamat sa inyong pag-unawa at kooperasyon.**