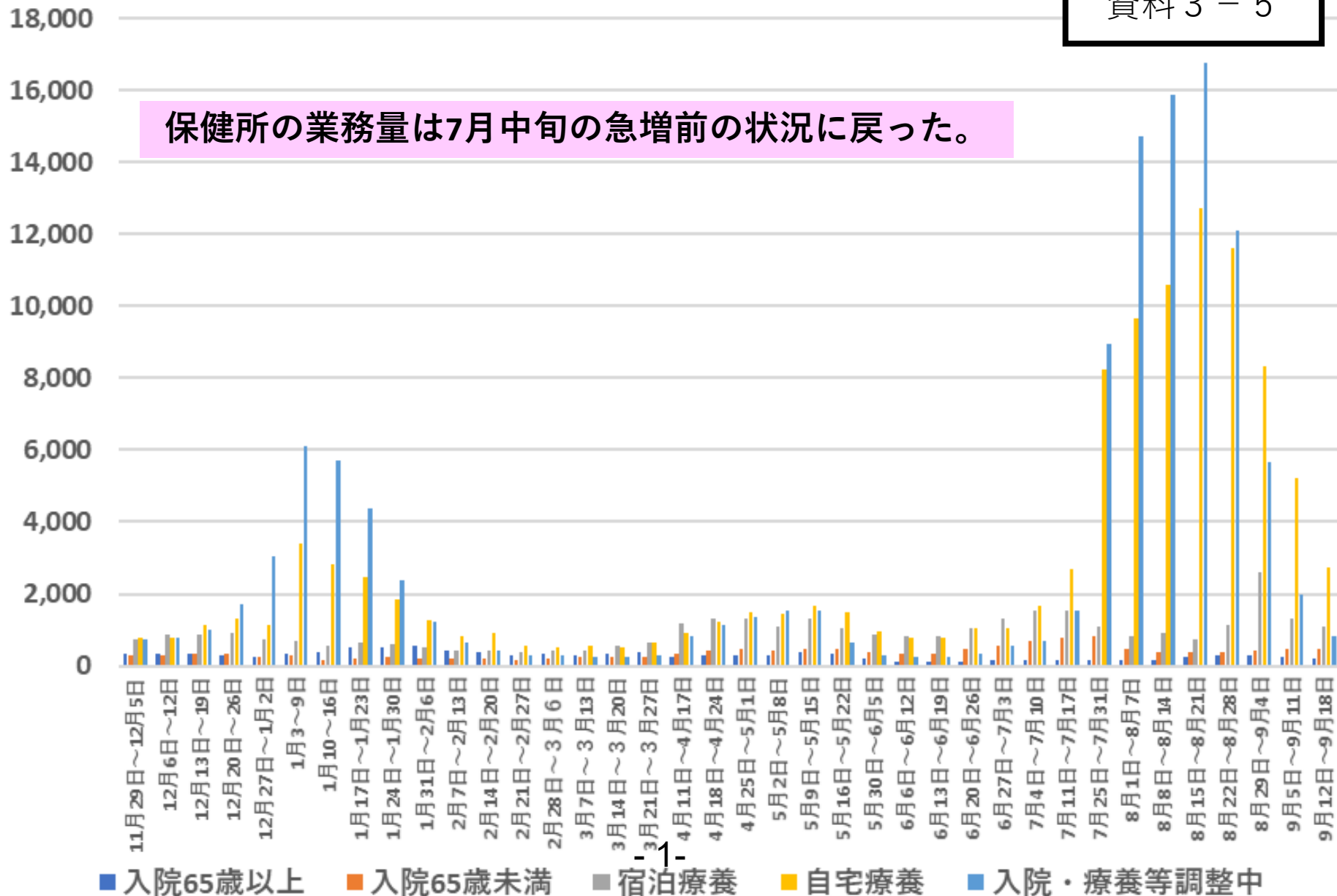


東京都内の陽性者の調整状況（時系列）

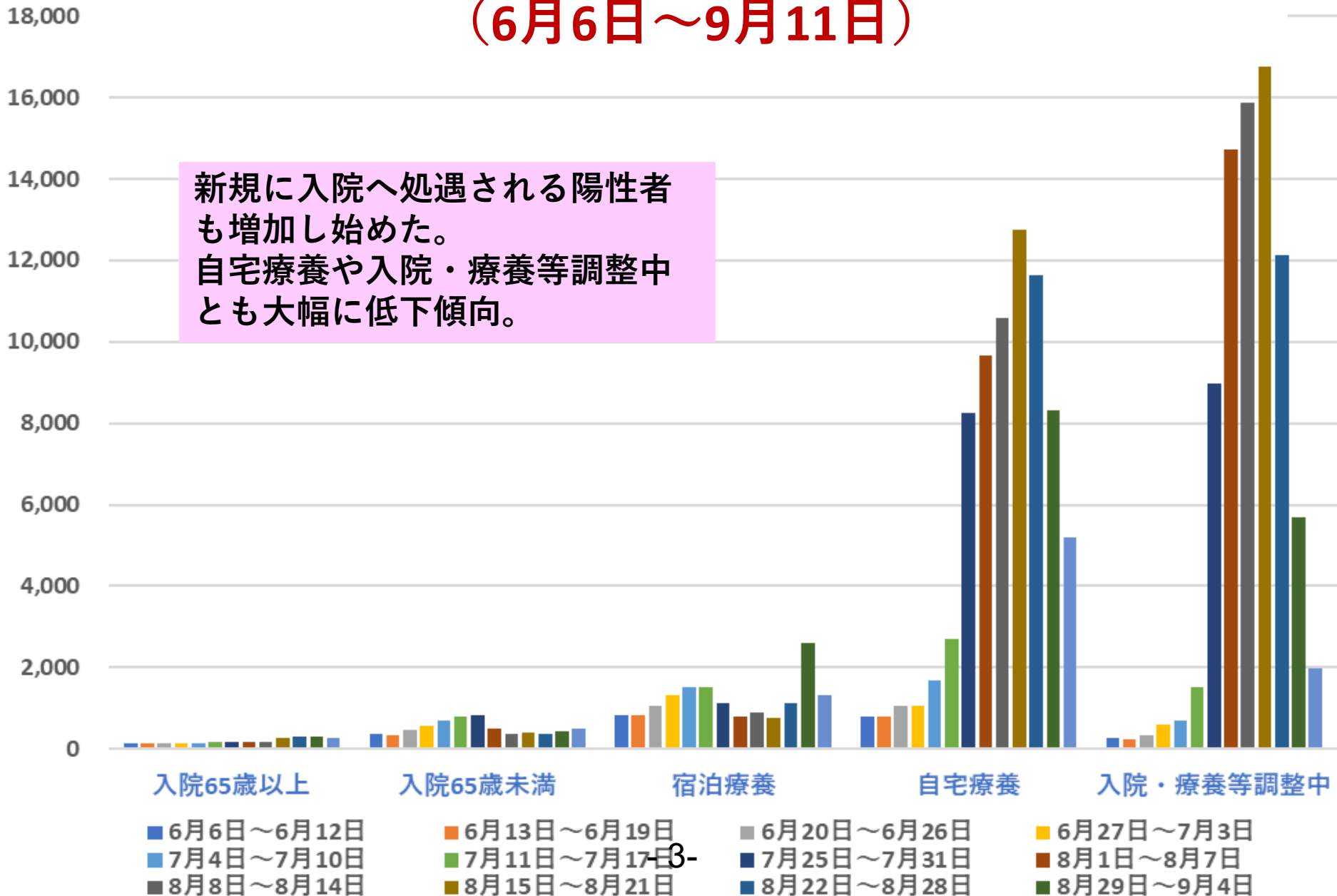
資料 3 - 5

保健所の業務量は7月中旬の急増前の状況に戻った。



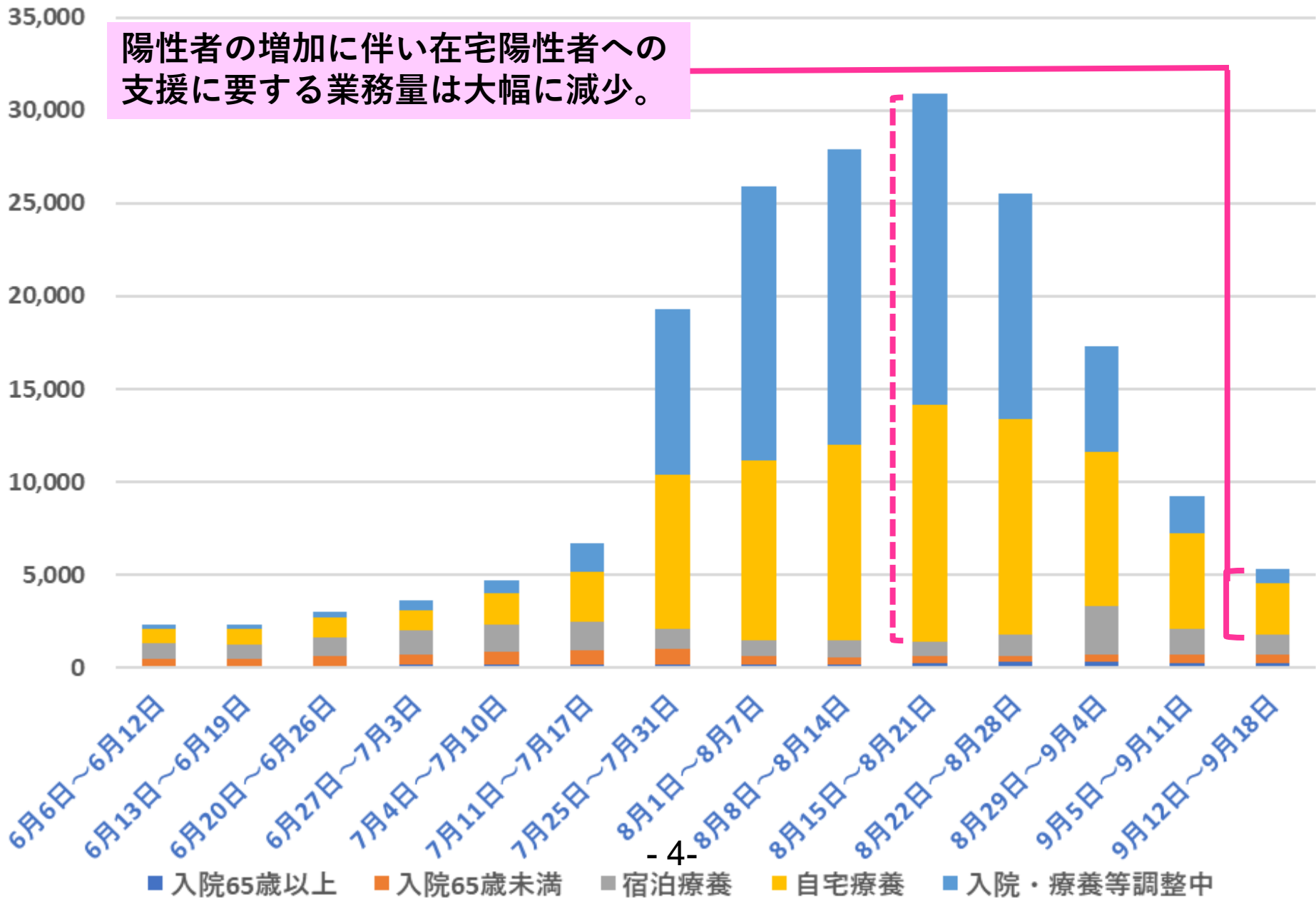
東京都内の陽性者の調整状況（処遇別） （6月6日～9月11日）

新規に入院へ処遇される陽性者も増加し始めた。
自宅療養や入院・療養等調整中とも大幅に低下傾向。



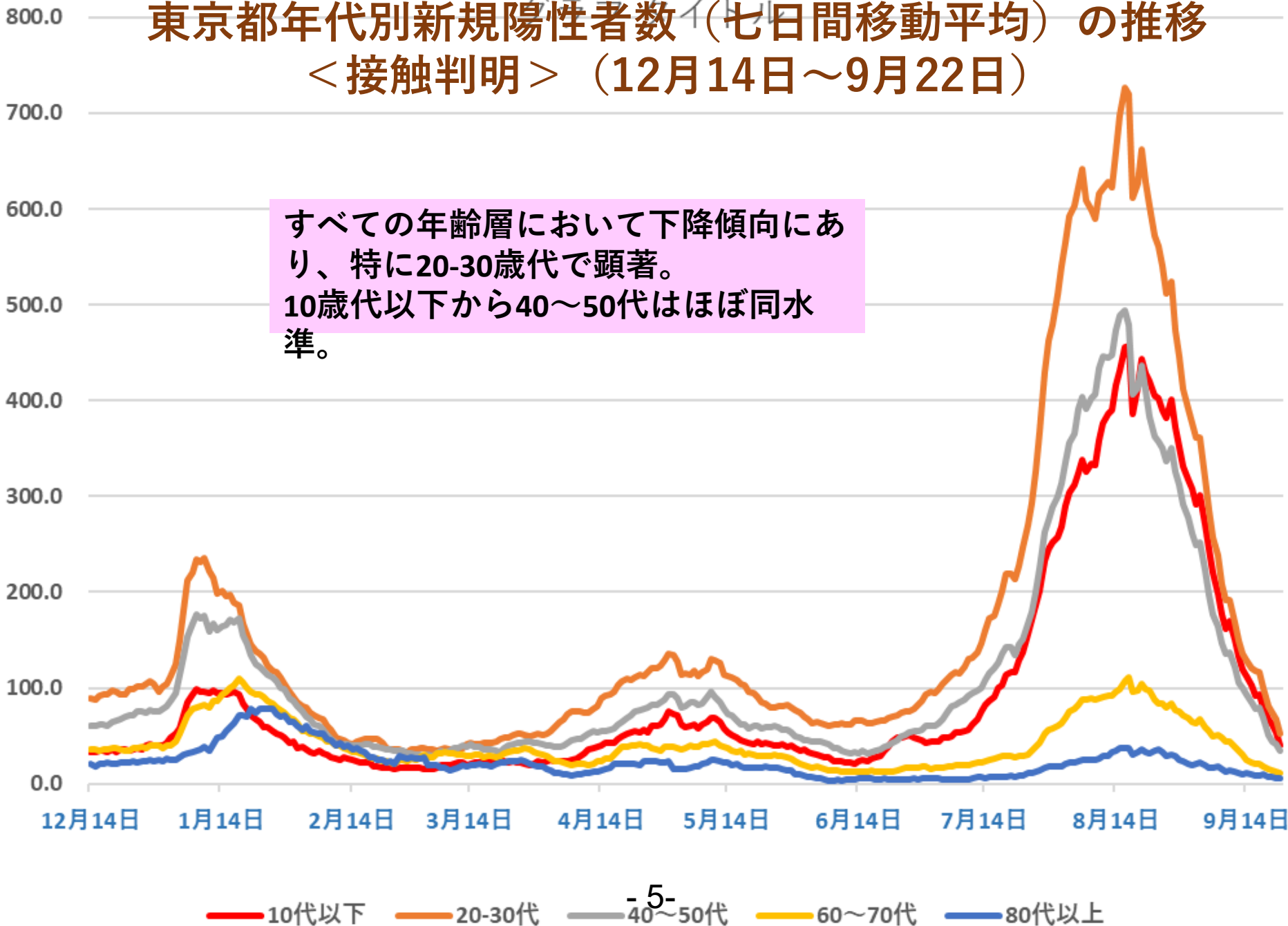
東京都内の陽性者の調整状況（時系列）

陽性者の増加に伴い在宅陽性者への支援に要する業務量は大幅に減少。

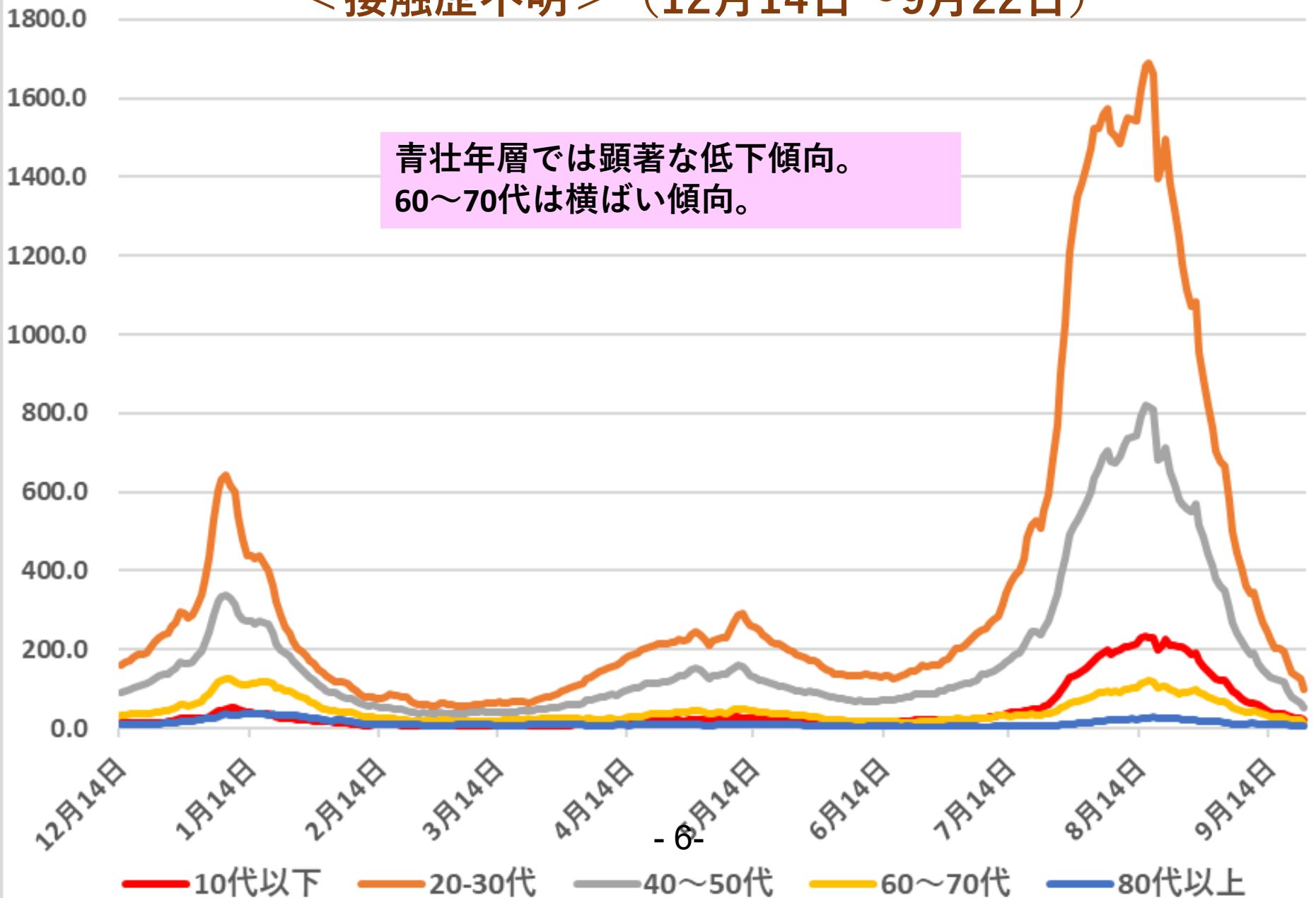


東京都年代別新規陽性者数^イ(七日間移動平均)の推移 < 接触判明 > (12月14日～9月22日)

すべての年齢層において下降傾向にあり、特に20-30歳代で顕著。
10歳代以下から40～50代はほぼ同水準。

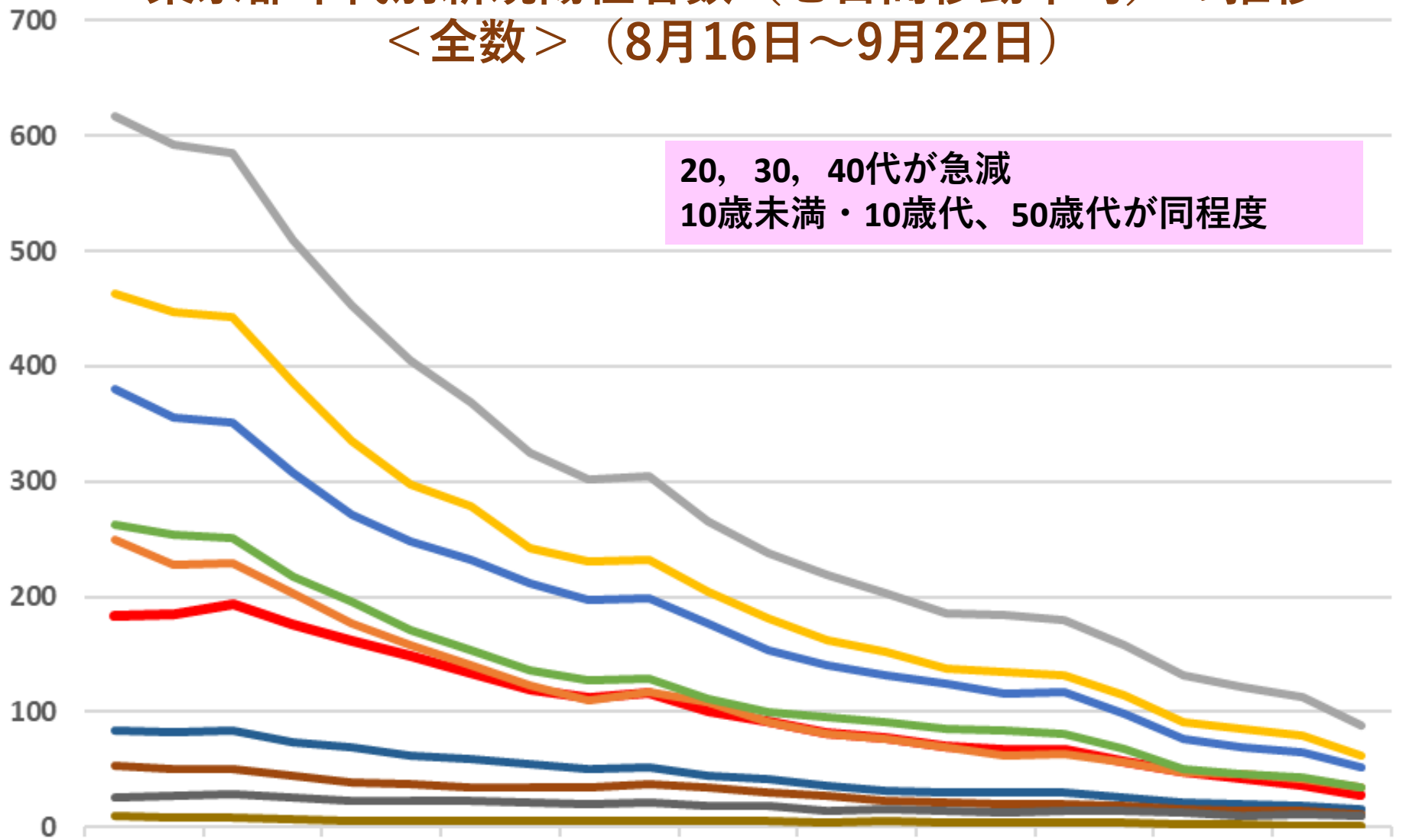


東京都年代別新規陽性者数（七日間移動平均）の推移 ＜接触歴不明＞（12月14日～9月22日）



東京都年代別新規陽性者数（七日間移動平均）の推移 <全数>（8月16日～9月22日）

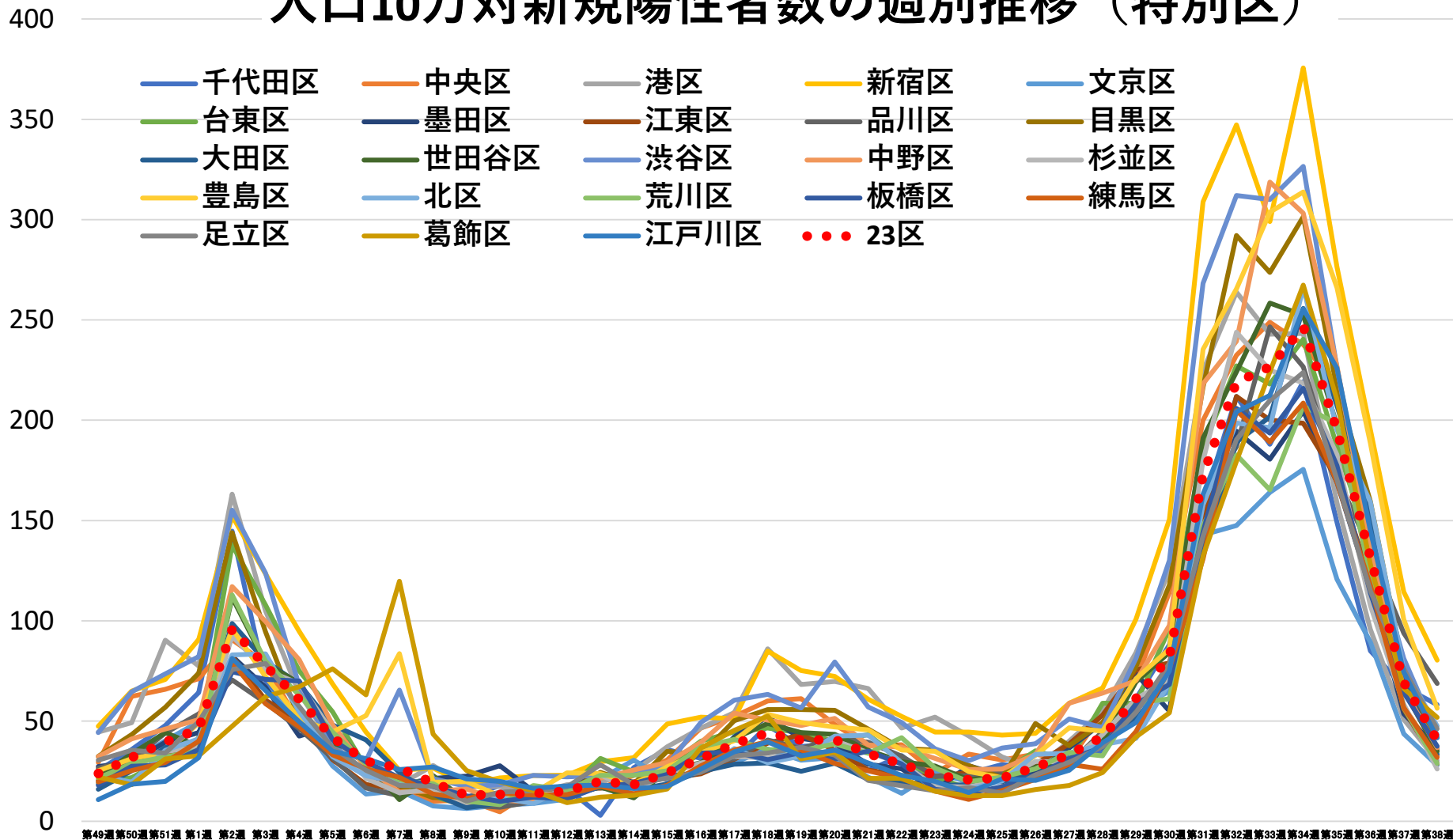
20, 30, 40代が急減
10歳未満・10歳代、50歳代が同程度



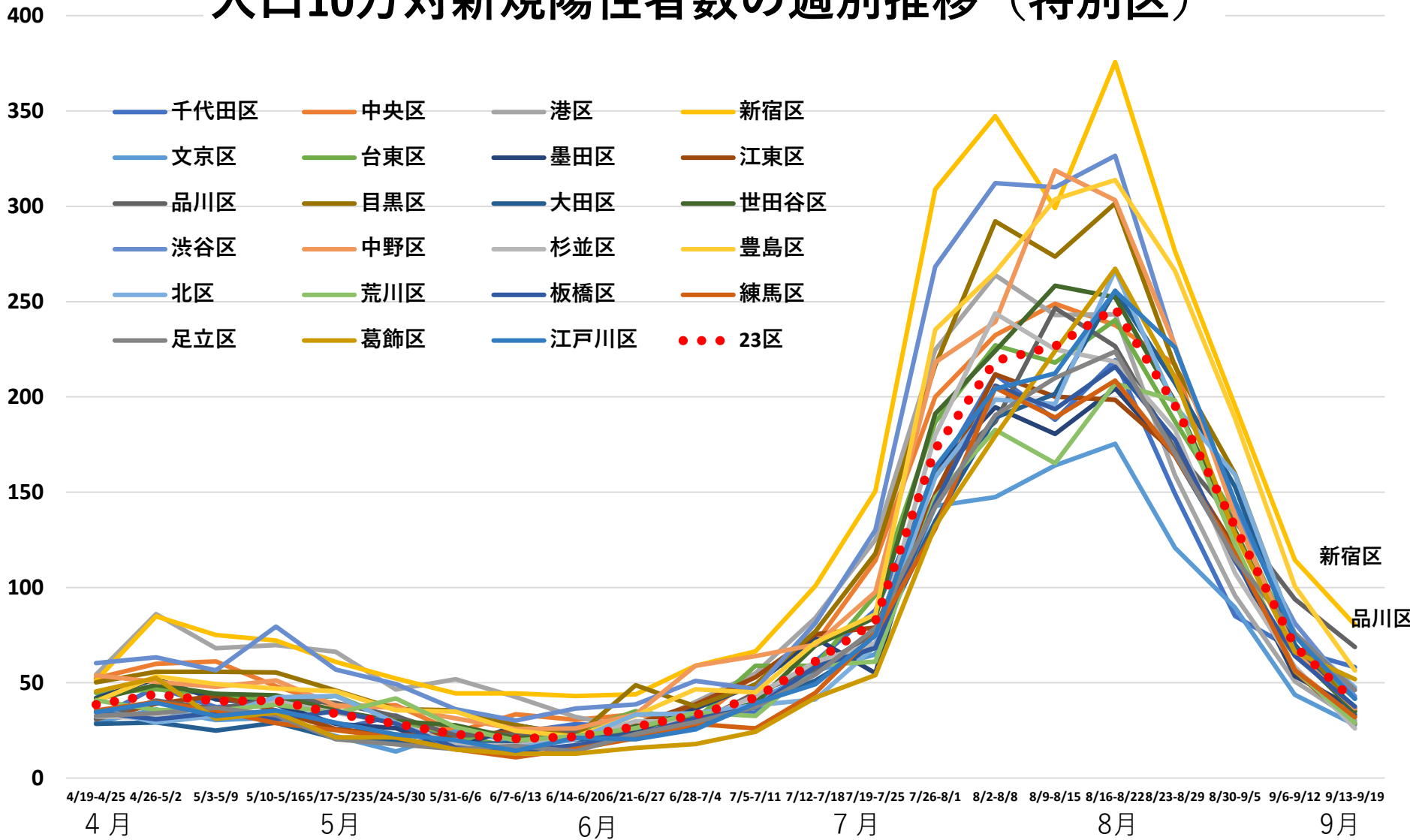
9月1日 9月3日 9月5日 9月7日 9月9日 9月11日 9月13日 9月15日 9月17日 9月19日 9月21日

- 10歳未満
- 10代
- 20代
- 30代
- 40代
- 50代
- 60代
- 70代
- 80代
- 90代以上

人口10万対新規陽性者数の週別推移（特別区）

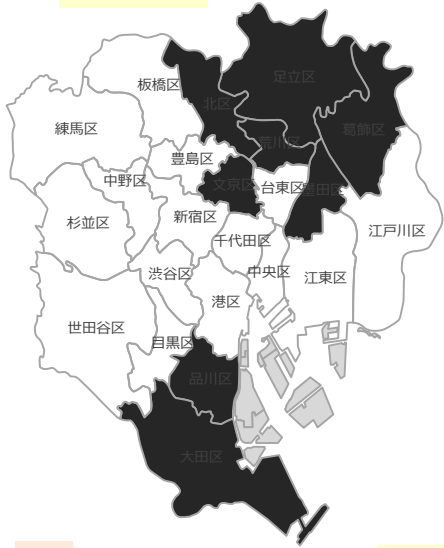


人口10万対新規陽性者数の週別推移（特別区）

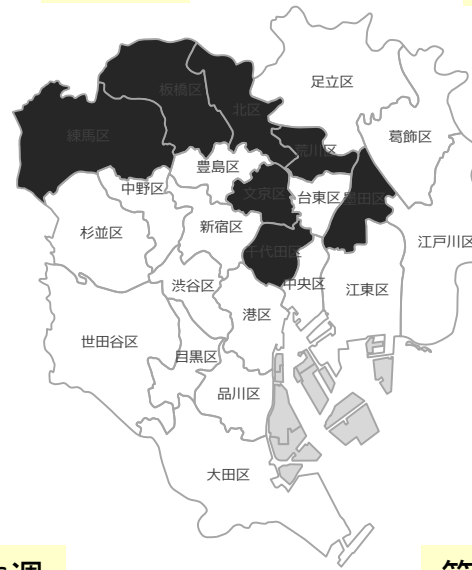


区別人口10万対の新規陽性者数地図 第32～38週(8/2～9/19)

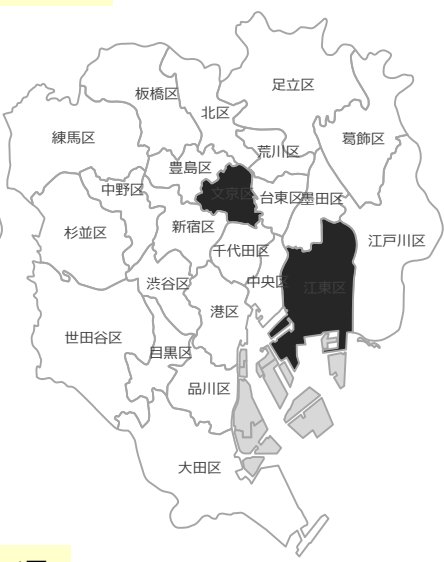
第32週



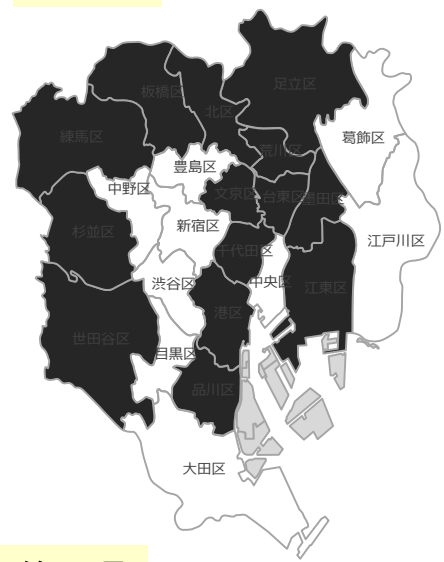
第33週



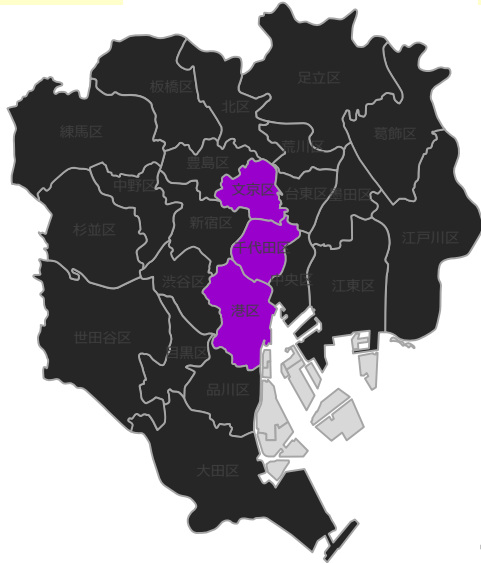
第34週



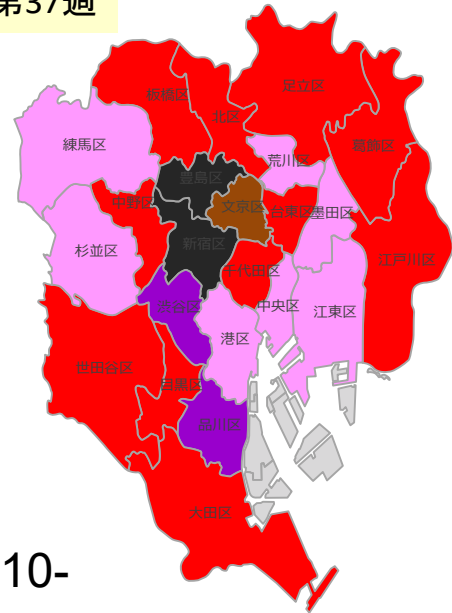
第35週



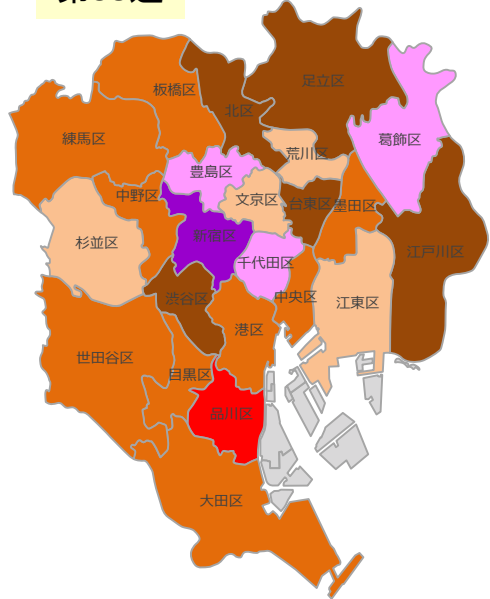
第36週



第37週



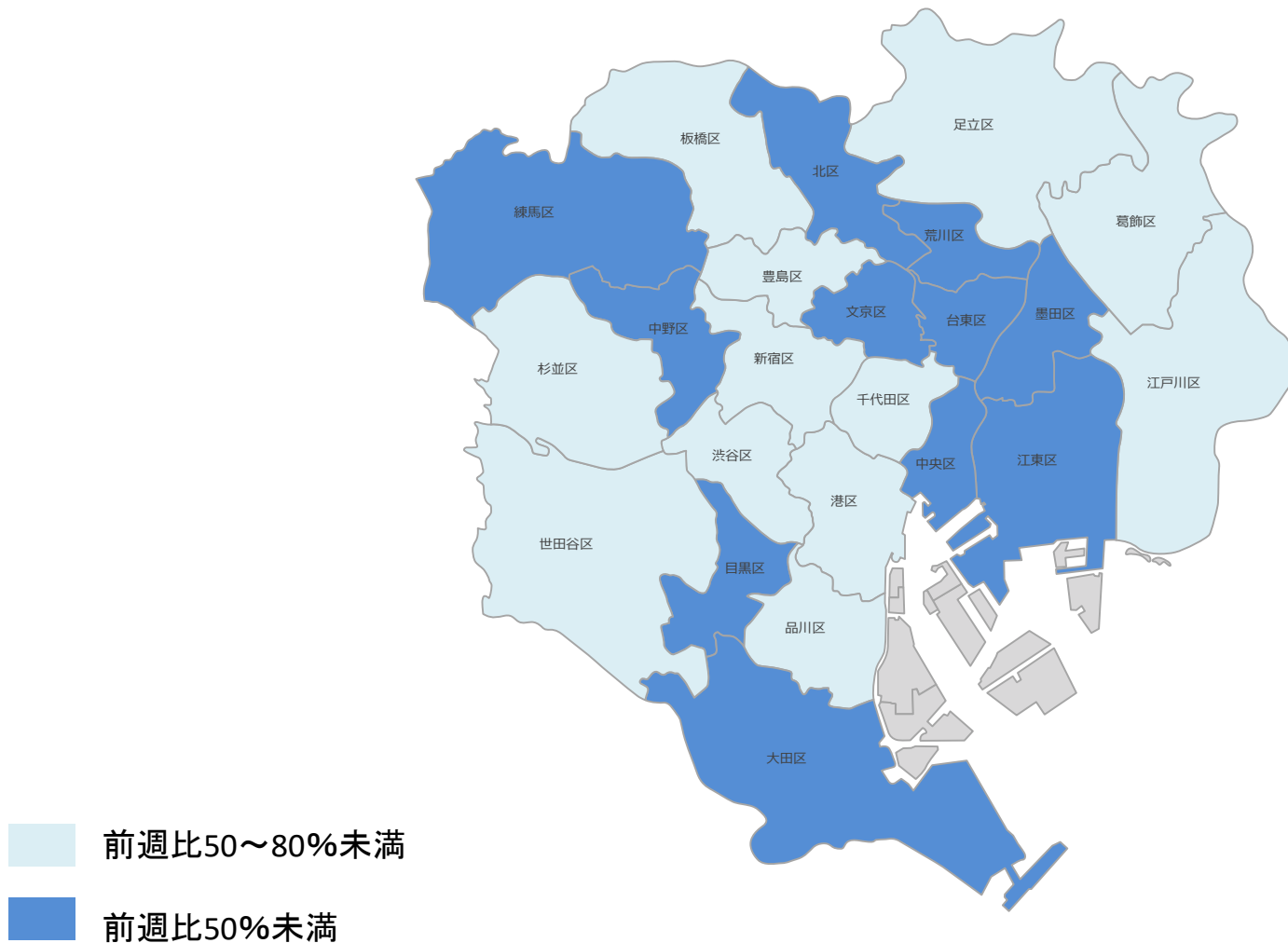
第38週



- ~9.9人
- 10.0~19.9人
- 20.0~29.9人
- 30.0~39.9人
- 40.0~49.9人
- 50.0~59.9人
- 60.0~79.9人
- 80.0~99.9人
- 100~199.9人
- 200人以上

2021年3月の東京都推計人口をもとに算出(東京都総務局統計部)

区別人口10万対の新規陽性者数の変化(第36週と37週比較)



区別人口10万対の新規陽性者数の変化(第37週と38週比較)

