

La politique nutritionnelle du

# Japon qui ne laisse personne de côté

- Afin de Réaliser des Sociétés Durables -



# Points Clés

## Les défis nutritionnels mondiaux et l'histoire de la politique nutritionnelle au Japon

### Défis nutritionnels mondiaux qui devient un problème pour la réalisation des sociétés durables P3

- ✓ Les actions d'amélioration de la nutrition sont essentielles pour atteindre les Objectifs de développement durable
- ✓ Diverses actions sont en cours dans le monde, mais certains défis nutritionnels existent également dans chaque pays

### Avant la croissance économique, le Japon promouvra une politique de nutrition qui ne laisse personne de côté P4-5

- ✓ Une ère de contre-mesures contre les déficiences nutritionnelles dues aux d'insécurité alimentaire - Promouvoir des mesures contre les carences nutritionnelles par des mesures basées sur l'enquête nutrition -
- ✓ L'âge des mesures contre les maladies non transmissibles accompagnant la croissance économique - Promouvoir des mesures contre les maladies liées au mode de vie par des mesures d'amélioration de la nutrition dans les principales régions -
- ✓ Une ère de contre-mesures contre des défis nutritionnels plus complexes - Promouvoir la politique nutritionnelle avancées et détaillées -

## Trois éléments importants de la politique nutritionnelle au Japon

### 1. Politique de nutrition centrée sur le « alimentation » P6-7

- ✓ L'idée de « alimentation » : les aliments de base, le plat principal et le plat d'accompagnement, et style de manger
- ✓ Des politiques nutritionnelles qui soutiennent non seulement tout le parcours de vie mais aussi les victimes et les malades
- ✓ Des conseils sur le « alimentation » qui intègrent les caractéristiques locales
- ✓ Une histoire de l'enseignement des « alimentation » qui a principalement développé la région
- ✓ Fournir des « alimentation » qui sont gérés nutritionnellement par les professionnels de la nutrition dans les installations nationales
- ✓ Les efforts pour soutenir des « alimentation » sains même lors d'une catastrophe à grande échelle

### 2. La formation des « spécialistes » et son placement dans l'ensemble du pays P8-9

- ✓ La longue histoire par les « specialists » de la nutrition de la formation qui a commencé en 1924
- ✓ « Spécialistes » travaillant à l'échelle nationale sur la base d'une expertise en science de la nutrition
- ✓ Activités d'amélioration de la nutrition par des « spécialistes » à travers le Japon
- ✓ Volontaires soutenant les activités locales d'amélioration de l'état nutritionnel

### 3. Processus politique basé sur le « évidence » scientifique P10-11

- ✓ Plus de 100 ans dans la recherche sur l'évidence scientifique par la politique nutritionnelle
- ✓ Processus de formulation et d'amélioration de la politique santé / nutrition basé sur un cycle PDCA
- ✓ A partir de 1945 est réalisée chaque année, l'Enquête nationale sur la santé et la nutrition fiable
- ✓ Le développement et l'utilisation de la base de la politique nutritionnelle « l'apport alimentaire de référence » et l'amélioration continue
- ✓ Promotion de politique de santé et de nutrition grâce à la coopération entre le gouvernement et les municipalités

## Pour une contribution internationale...

### Nous voulons contribuer à la réalisation des sociétés durables basée sur plus de 100 ans d'expérience en politique nutritionnelle au Japon P12

# Défis nutritionnels mondiaux qui devient un problème pour la réalisation des sociétés durables

## Les actions d'amélioration de la nutrition sont essentielles pour atteindre les Objectifs de développement durable

Les Objectifs de développement durable (ODD) sont des cibles internationales pour 2030 adoptées lors du sommet des Nations Unies en septembre 2015. Dix-sept objectifs sont envisagés pour la réalisation des sociétés durables, diversifiées et inclusives pour le « ne laisse personne de côté ». **Les actions pour finir la malnutrition sous toutes ses formes se traduiront par la réalisation de tous les objectifs basés sur « l'objectif 2: Faim Zéro » et « l'objectif 3: Bonne Santé et Bien-Être »,** qui traitent des défis de nutrition et de santé.



### L'objectif 2 : Faim « Zéro »

Finir à la faim, assurer la sécurité alimentaire et améliorer la nutrition, et promouvoir une agriculture durable



### L'objectif 3 : Bonne Santé et Bien-Être

Assurer une vie saine et promouvoir le bien-être des personnes de tous âges

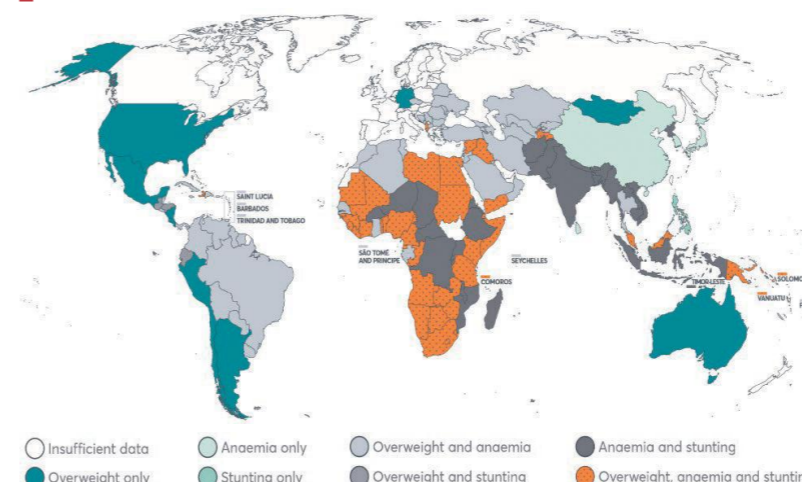
La population de la faim dans le monde qui a diminué, a augmenté depuis 2014, avec une personne sur neuf dans le monde meurent de faim. D'autre part, la surcharge pondérale dans toutes les générations sont également augmenté. Par conséquent, les sujets incluent la malnutrition sous toutes ses formes, comme le surpoids et l'obésité, ainsi que la faim et les carences nutritionnelles. Le taux de mortalité des enfants de moins de 5 ans dans le monde est tombée à 39 naissances sur 1000. Cependant, il est encore nécessaire d'interventions nutritionnelles comme l'allaitement exclusif.

\* Source : Nations Unies : Rapport sur les objectifs de développement durable 2019 (2019)

Les actions pour relever les défis de la nutrition non seulement d'améliorer et de maintenir l'état nutritionnel des personnes de tous âges et de promouvoir leur santé, mais soutiennent diverses activités sociales telles que l'éducation et le travail et contribuent au développement de la société. Pour atteindre les ODD, il faut finir la malnutrition sous toutes ses formes.



## Diverses actions sont en cours dans le monde, mais certains défis nutritionnels existent également dans chaque pays



\* Source : Rapport sur la nutrition mondiale : 2018 Rapport sur la nutrition mondiale (2019)

À ce jour, les actions d'amélioration de la nutrition ont été déployés par divers gouvernements, organisations internationales dans chaque pays, industrie, société civile. Dans ces circonstances, des objectifs à atteindre d'ici 2025 (Cibles Mondiales de Nutrition 2025) a été formulé lors de l'Assemblée mondiale de la santé en 2012. Cet objectifs a été adopté par le ODD et l'opinion internationale d'amélioration de la nutrition augmente d'année en année. Cependant, certains défis nutritionnels existent également dans chaque pays, et beaucoup de pays sont confrontés à le double fardeau de la malnutrition.

Pour résoudre le double fardeau de la malnutrition, la faim, la dénutrition et la surnutrition, **il nécessite des mesures globales qui combinent diverses approches, en compris l'ensemble du parcours de vie et l'environnement social.**

### Le double fardeau de la malnutrition

Le double fardeau de la malnutrition est un état où la surnutrition et la dénutrition coexiste, telles que la dénutrition et la surnutrition se produisant simultanément au sein des individus, des ménages et des groupes, et existent les périodes de dénutrition et de surnutrition dans la vie. Il s'agit d'un problème mondial qui entrave la réalisation des sociétés durables.

#### La dénutrition

- Insuffisance pondérale, Retard de croissance
- Anémie
- Carences en micronutriments etc.

#### La surnutrition

- Surpoids, Obésité
- Maladies non transmissibles liées à l'alimentation (Diabète de type 2, maladies cardiovasculaires) etc.

### Le double fardeau de la malnutrition

La coexistence de la dénutrition et de la surnutrition



# Avant la croissance économique, le Japon promouvra

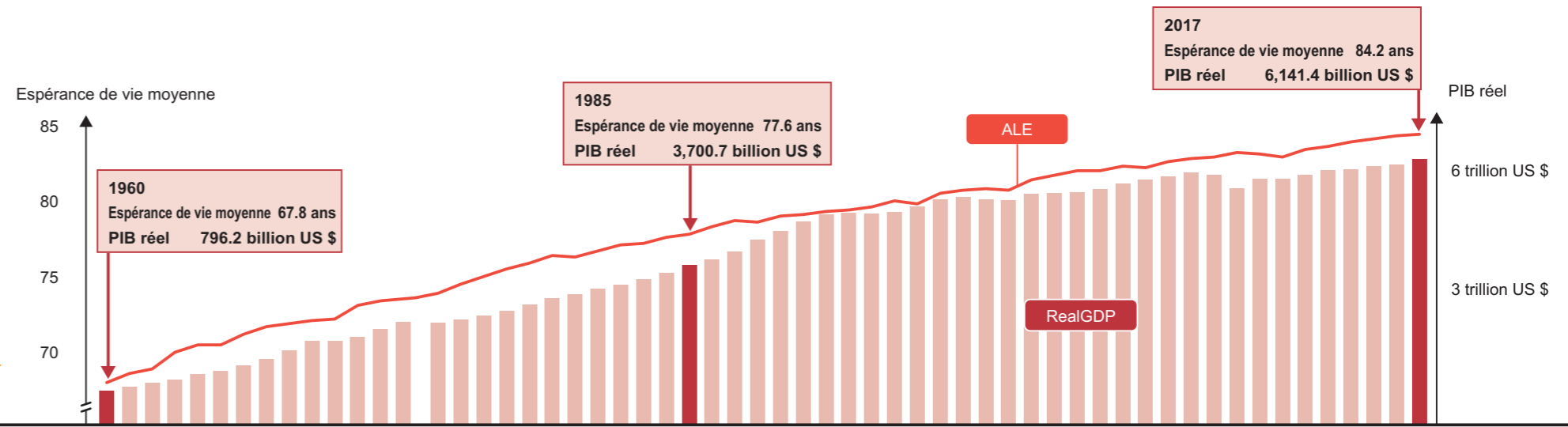
# une politique de nutrition qui ne laisse personne de côté

Le Japon travaille sur la nutrition depuis le début de la restauration de Meiji (fin des années 1800). À partir de la création de l'Institut national de recherche sur la nutrition en 1920 et de la création d'une école de nutrition privée en 1924, il a lancé **une politique nutritionnelle qui associe le "alimentation" "spécialistes" "évidence"**, un élément important de la politique nutritionnelle du Japon.

Après la fin de la Seconde Guerre Mondiale, il a mené des enquêtes nutritionnelles par une profession de nutrition, la nutrition scolaire et des conseils nutritionnels dans la communauté pour améliorer la nutrition, avec le soutien d'organisations internationales. Ceux-ci ont commencé avant d'augmenter le PIB et d'allonger l'espérance de vie, comme le montre sur la figure de droite.

Ainsi, **le Japon a évolué pour relever les défis de chaque époque, a également connu une croissance économique, grâce à la politique nutritionnelle qui a évolué avant la croissance économique, et est devenu la plus longue espérance de vie dans le monde.**

\* Espérance de vie moyenne : Organisation de coopération et de développement économiques : Life expectancy at birth (Total), Japan (1960-2017)  
 \* PIB réel : Banque mondiale : GDP (constant 2010 US \$), Japan (1960-2017)



Initier et promouvoir des politiques de nutrition avant la croissance économique

- 1920 : Création de l'Institut national de la nutrition
- 1923 : Grand tremblement de terre du Kanbô
- 1924 : Ouverture d'une école privée de nutrition par le Dr. SAKI Tadasi
- 1926 : Produit le premier diplôme de nutrition privée de nutrition par le Dr. SAKI Tadasi
- 1937 : Promulgation de nouvelles lois sur les centres de santé
- 1940 : Formulation de règles pour l'encouragement de la santé maternelle et infantile
- 1942 : Système de Manuel pour les femmes diététistes (Prédecessor du Manuel de diététistes) Ordonnance pour la désignation d'une école privée de formation pour les diététistes (Déterminer officiellement un système de licence pour la qualification de diététiste)
- 1946 : Commencer l'Enquête nationale sur la nutrition
- 1947 : Fin de la Seconde Guerre mondiale
- 1948 : Offrir des déjeuners scolaires aux enfants des zones urbaines dans les zones de santé
- 1949 : Promulgation de la loi sur les centres de santé
- 1952 : Début de la loi sur les soins médicaux d'amélioration de la nutrition
- 1954 : Promulgation de la loi sur les programmes de la loi sur l'amélioration de la nutrition
- 1956 : Début des conseils de nutritionnels alimentaires
- 1958 : Début de l'orientation nutritionnelle
- 1961 : Commencer la promotion des habitudes de la couverture sanitaire universelle (Réalisation de la couverture sanitaire universelle)
- 1962 : Création d'un système diététistes inscrits
- 1967 : Réalisation de la loi sur les bénéfices alimentaires
- 1968 : Devenu la deuxième économie mondiale
- 1970 : Le taux de vieillissement a dépassé 7%
- 1978 : Commencer les premiers plans de promotion de la santé nationale
- 1985 : Devenu le pays de la longévité du monde
- 1988 : Commencer les deuxième plans de promotion de la santé nationale
- 1990 : Le taux de vieillissement a dépassé 14%
- 1994 : Promulgation de la loi sur la santé communautaire
- 1995 : Grand tremblement de terre de Hanshin-Awaji
- 2000 : Réviser la loi sur la santé nationale (Santé Japon 21) Commencer des plans de santé en bonne santé 21
- 2002 : Promulgation de la loi sur les diététistes de la santé nationale
- 2005 : Promulgation de la loi sur la promotion nutritionnelle
- 2007 : Le taux de vieillissement a dépassé 21%
- 2011 : Formuler la loi fondamentale sur Grand tremblement de terre du Japon
- 2013 : Commencer le deuxième plan de base pour la santé nationale (Santé Japon 21)
- 2015 : Commencer le troisième plan de base pour la santé nationale (Santé Japon 21)
- 2016 : Formuler au troisième plan de base pour la promotion de Shokujiku (Secondaire)

Une ère de contre-mesures contre les déficiences nutritionnelles dues aux d'insécurité alimentaire

Promouvoir des mesures contre les carences nutritionnelles par des mesures basées sur l'enquête nutrition

Autrefois, le Japon a été confronté à plusieurs reprises à une malnutrition sévère en raison de la pénurie alimentaire. Cependant, après la Seconde Guerre mondiale, avec l'aide de l'étranger, le Japon a complètement surmonté les déficiences nutritionnelles en un laps de temps remarquablement court, en raison de diverses activités promues par les spécialistes de la nutrition à l'échelle nationale. Ces activités ont été planifiées sur la base des données recueillies lors de l'enquête sur la nutrition (commencée en 1945).



L'âge des mesures contre les

Promouvoir des mesures contre les maladies liées au mode de vie par des mesures d'amélioration de la nutrition dans les principales régions

Pendant la croissance économique du Japon, le problème de la suralimentation, comme l'augmentation de l'obésité et les maladies non transmissibles a commencé. Par conséquent, selon l'amélioration des bilans de santé et des conseils de santé, et des Plans de promotion de la santé nationale axés sur le développement des spécialistes et le développement des installations pour promouvoir des mesures d'amélioration de la nutrition des entités régionales, et travaillé sur des mesures contre les maladies non transmissibles.



maladies non transmissibles accompagnant la croissance économique

Promouvoir la politique nutritionnelle avancées et détaillées

Dans les nouveaux progrès de la société vieillissante avec moins d'enfants, on a révisé la loi sur les diététistes en 2000 et amélioré divers systèmes liés à la nutrition afin de réaliser une société dynamique, on peut donc promouvoir des politiques nutritionnelles avancées et détaillées dans des domaines tels que les soins médicaux, les soins infirmiers, le bien-être, les écoles et les gouvernements locaux.



Une ère de contre-mesures contre des défis nutritionnels plus complexes

La politique nutritionnelle du Japon a mis l'accent sur les trois facteurs suivants

Politique de nutrition centrée sur le « alimentation »

P6-7

Grâce à des mesures de nutrition pour tous les parcours de vie de la petite enfance à la vieillesse, et des mesures pour les victimes de catastrophes, les malades, etc., on construit une société "qui ne laisse personne

La formation des « spécialistes » placement dans l'ensemble

et son du pays

P8-9

de côté" avec compassion et ténacité.

Processus politique basé sur le « évidence » scientifique

P10-11



# Politique de nutrition centrée sur le « alimentation »

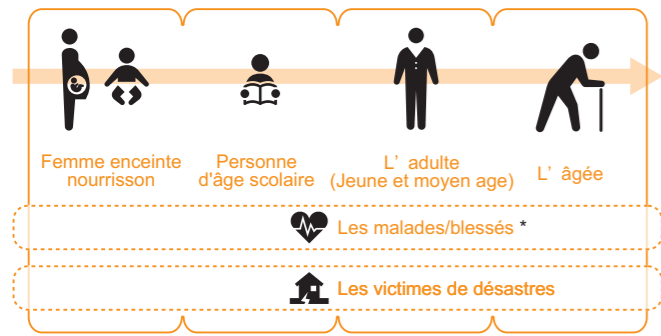
## L'idée de « alimentation » : les aliments de base, le plat principal et le plat d'accompagnement, et style de manger

Le Japon a mis en œuvre diverses politiques nutritionnelles centrées sur le concept de « alimentation », qui compris les combinaisons de plats et comment les manger.

Il s'agit d'un concept de base tel que « aliment de base, plat principal, plat d'accompagnement ». C'est une source d'aliment de base pour le riz et d'autres sources d'énergie comme un plat principal principalement de viande et de poisson comme source de protéines et de lipides, et de vitamines et de minéraux. De plus, l'ajout de plats d'accompagnement comme les légumes et les champignons facilite l'équilibre de la nutrition. Par conséquent, il est recommandé dans les directives qui chérir l'interaction humaine avec le repas, améliorer le rythme du repas quotidien et comment manger.



## Des politiques nutritionnelles qui soutiennent non seulement tout le parcours de vie mais aussi les victimes et les malades



La politique nutritionnelle du Japon soutient non seulement l'ensemble du cycle de vie, mais aussi les victimes de catastrophes et les malades.

La politique nutritionnelle du Japon soutient non seulement l'ensemble du cycle de vie, mais aussi les victimes de catastrophes et les malades. Le gouvernement a stipulé des efforts pour améliorer la nutrition des populations sur la loi sur l'amélioration de la nutrition (1952). Le même contenu a adopté pour la loi sur la promotion de la santé (2002), et des efforts pour promouvoir la santé de la population ont été stipulés. **Le Japon met en œuvre la politique nutritionnelle, "qui ne laisser personne de côté" à l'échelle nationale sur la base de la loi sur la promotion de la santé et de diverses lois et réglementations.**

\* Fournir des services liés à l'alimentation, en cas de prise orale difficile (Soutenir la transition vers l'ingestion orale par les diététistes inscrits, selon l'état du patient)

## Des conseils sur le « alimentation » qui intègrent les caractéristiques locales



Les conseils sur une alimentation saine sont fournis dans tout le Japon. Ce guidage est réalisé au centre des diététistes inscrits, diététistes et bénévoles dans tout le pays. Il est efficace en incorporant la culture alimentaire locale et les produits région. En outre, des conseils diététiques soucieux de leur santé sont fournis par les diététistes inscrits, diététistes dans les zones sinistrée.

## Un outil très pratique qui illustre une « alimentation » saine

Un « Guide d'équilibre des alimentation » exprime une quantité appropriée de repas et le contenu de la journée avec des illustrations et des toupies pour les plats, et est utilisé dans l'orientation une alimentation.

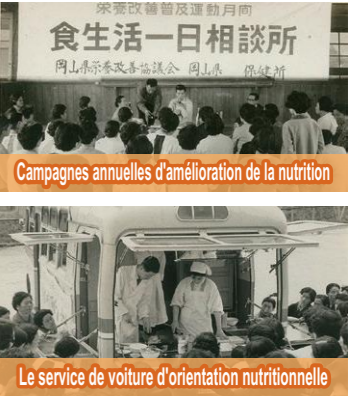
Les cinq groupes de cuisson sont organisés dans l'ordre de la quantité la plus appropriée : « aliments de base », « plat d'accompagnement », « plat principal », « lait et produits laitiers » et « fruits ». "L'eau et le thé", essentiels pour le corps, sont dessinés comme l'axe de la toupie, et les "confiseries et boissons" qui ajoutent du plaisir sont dessinées comme une ficelle de la toupie. De plus, la nécessité de l'exercice est exprimée comme un élément pour tourner la toupie. Certaines municipalités utilisent cet outil, comme l'ajout de cuisine locale à leurs exemples de cuisine.



## Une histoire de l'enseignement des « alimentation » qui a principalement développé la région

En 1949, la Campagnes annuelles d'amélioration de la nutrition (actuellement : Campagnes annuelles d'amélioration de l'alimentation) a été lancée pour prévenir les carences nutritionnelles d'après-guerre. À cette époque, les diététistes des centres de santé ont joué un rôle central dans la coopération avec d'autres professions pour fournir des consultations nutritionnelles aux résidents, ils ont également fourni une instruction rationnelle sur les méthodes de cuisson et distribué du matériel didactique nutritionnel. Et puis, sur la base des résultats de l'Enquête nationale sur la santé et la nutrition, nous avons fixé des éléments à diffuser chaque année et développons des campagnes adaptées à l'époque.

De plus, en 1956, dans le cadre de cette campagne par centre de santé, on a commencé à fournir des conseils nutritionnels (voiture de cuisine) en coopération avec des volontaires locaux, pour fournir des patrouilles pour une alimentation. Dans ce cas, on effectue un conseil diététique de manière courte et efficace, effectue une démonstration de cuisine par un menu qui est adapté aux besoins et chaque région de l'amélioration des habitudes alimentaires, et répondu aux consultations sur l'alimentation et la santé des résidents.



## Fournir des « alimentation » qui sont gérés nutritionnellement par les professionnels de la nutrition dans les installations nationales

Des repas nutritifs ont été fournis aux cafétérias d'entreprise et aux écoles depuis l'avant Seconde Guerre mondiale. Après la guerre, une alimentation gérés nutritionnellement par des spécialistes de la nutrition dans diverses installations, telles que des écoles, des entreprises et des hôpitaux, ont été fournis conformément à la réglementation en vigueur. En vertu de la loi sur la promotion de la santé, des diététistes inscrits et des diététistes agréés est affecté à des installations pour un grand nombre de personnes, et la fourniture d'un régime correctement contrôlé nutritionnellement est prescrite. Les établissements cibles comprennent les garderies, les écoles, les cafétérias d'entreprise, les établissements pour personnes âgées, les hôpitaux, les établissements correctionnels et les Forces d'autodéfense. Sur les quelque 50 000 personnes, environ les trois quarts des diététistes inscrits et diététistes sont affectés à l'installation, dont près de 100% sont affectés à des hôpitaux et des maisons de repos pour personnes âgées.



## Référence : Promotion de la politique nutritionnelle en coopération avec les entreprises, les organisations, les collectivités locales

Le ministère de la Santé, du Travail et des Affaires sociales a mis en œuvre le Smart Life Project, il encourage les efforts volontaires et efficaces des entreprises, des organisations et des gouvernements locaux pour promouvoir la santé des gens depuis 2011. Afin de "Créer une société où toutes les personnes qui ne sont pas intéressées par la santé peuvent devenir saines", ce projet favorise le développement d'aliments et de menus dans le but de réduire le sel et d'augmenter la quantité de légumes consommés, et encourage également les efforts pour améliorer l'environnement alimentaire.

## Les efforts pour soutenir des « alimentation » sains même lors d'une catastrophe à grande échelle

Au Japon, où de nombreuses catastrophes naturelles se produisent, diverses mesures sont prises pour soutenir des « alimentation » sains en cas de catastrophe. En outre, compte tenu des récentes catastrophes de grande ampleur, on envisage de renforcer ces efforts. Les principales activités du Ministère de la Santé, du Travail et des Affaires sociales sont les suivantes.

<b>Élaborer des critères et des lignes directrices sur les activités d'assistance</b>	<ul style="list-style-type: none"> <li>Déterminer l'apport d'énergie et de nutriments pour la gestion de la nutrition dans les centres d'évacuation</li> <li>Établir les considérations relatives aux habitudes alimentaires dans les refuges pour nourrissons, personnes âgées, malades, allergiques et autres personnes nécessitant une attention particulière</li> </ul>
<b>Envoyer des diététistes inscrits et autres dans la zone sinistrée</b>	<ul style="list-style-type: none"> <li>Promouvoir la mise en place d'un système de coopération entre le gouvernement national, les gouvernements locaux et les organisations professionnelles et le développement des spécialistes afin d'envoyer des diététistes inscrits gérés et autre, aux gouvernements locaux affectés qui sont devenus dysfonctionnels en raison de catastrophes à grande échelle.</li> </ul>
<b>Systématisation du contenu et de la structure support</b>	<ul style="list-style-type: none"> <li>Dans chaque phase de l'occurrence d'une catastrophe à grande échelle à la reconstruction, systématiser les rôles des gouvernements locaux et des supporters en tant que guides de soutien nutritionnel et diététique, et promouvoir la construction du système et un support fluide</li> </ul>
<b>Créer un simulateur simple pour le stockage des aliments</b>	<ul style="list-style-type: none"> <li>Estimer la quantité de stock alimentaire requise pour le stock alimentaire en tenant compte de la santé et de la nutrition et de ceux qui nécessitent une considération, puis créer un simulateur simple pour le gouvernement local</li> </ul>





# La formation des « spécialistes » et son

# placement dans l'ensemble du pays

## La longue histoire par les « spécialistes » de la nutrition de la formation qui a commencé en 1924

En 1924, le Dr SAIKI Tadasu a créé une école de nutrition pour former les spécialistes à l'orientation alimentaire et à la gestion des services alimentaires afin de remédier les carences nutritionnelles, et puis la formation des diététistes a commencé. Alors, la formation des diététistes a été légiférée selon la loi sur les diététistes promulguée en 1947.

Afin de lutter contre les maladies non transmissibles pendant la période de croissance économique, il faut une gestion nutritionnelle plus avancée, ainsi la système diététiste inscrit a été mis en place et la formation des diététistes inscrits cadres a commencé en raison d'une révision partielle de la loi sur les diététistes de 1962. À ce moment, les devoirs spécifiques des diététistes inscrits n'étaient pas clairement définis, mais cela était stipulé dans la loi sur les diététistes par une révision partielle de la loi sur les diététistes en 2000. En conséquence, le rôle des diététistes inscrits qui gèrent la nutrition des malades et des personnes âgées aux prises avec des problèmes nutritionnels complexes a été clarifié.

De cette façon, la profession de nutrition a été formée et dépêchée à l'échelle nationale pendant environ 100 ans en trouvant le rôle de la profession de nutrition en réponse à l'évolution des temps.



Ecole de nutrition fondée en 1924



Premier diplômé de l'école de nutrition

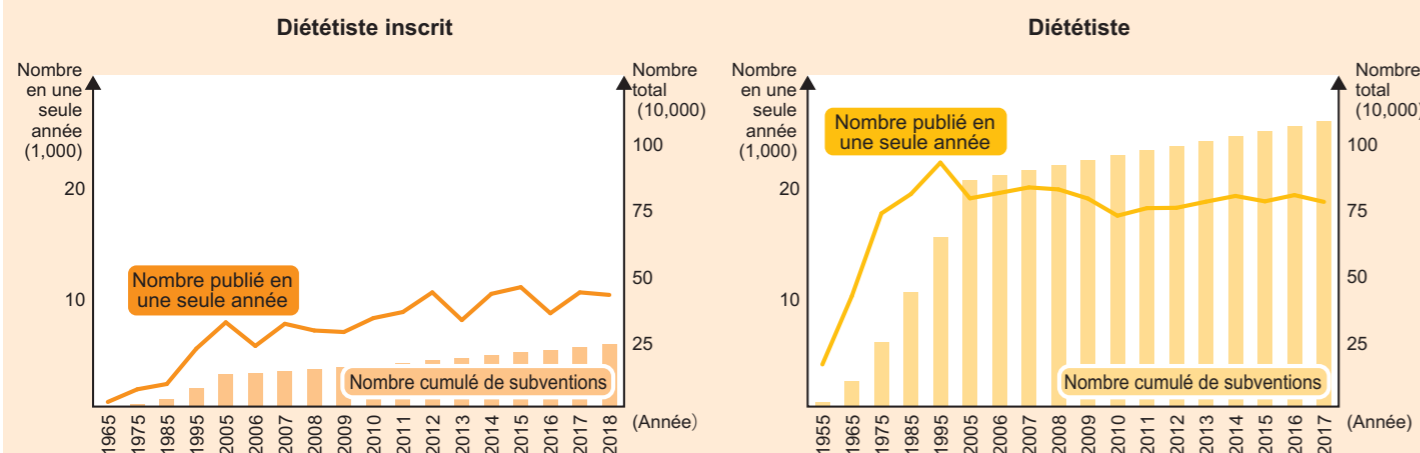
## « Spécialistes » travaillant à l'échelle nationale sur la base d'une expertise en science de la nutrition

La diététiste inscrit et diététiste agréé possède les connaissances et les compétences nécessaires pour l'orientation nutritionnelle et la gestion du déjeuner, et est une qualification autorisée stipulée dans la loi sur les diététistes. Cette qualification de diététiste inscrit est une qualification de licence accordée aux spécialistes avec des connaissances et des compétences plus avancées, donc, il est nécessaire d'obtenir une licence de diététiste et de passer un examen national.

Autorité de délivrance	Diététiste inscrit	Diététiste
	Le ministre de la Santé, du Travail et du bien-être	Le gouverneur de la préfecture
Obligation de placement	Installations nécessitant des conseils nutritionnels spéciaux et une gestion du déjeuner <ul style="list-style-type: none"> <li>Hôpitaux fournissant des soins avancés</li> <li>Installations qui nécessitent une gestion nutritionnelle médicale etc.</li> </ul>	Installations générales qui nécessitent des conseils nutritionnels et la gestion des services alimentaires <ul style="list-style-type: none"> <li>Hôpitaux</li> <li>Écoles</li> <li>Installations de protection de l'enfance</li> <li>établissements pour personnes âgées</li> <li>Caféterias d'entreprise</li> <li>établissements correctionnels, etc.</li> </ul>
Conditions de licence	Acquisition d'unités de régulation dans le centre de formation	
	Viser à réussir l'examen national de diététistes inscrits (Sujets de test : nutrition clinique, nutrition publique, etc.)	

### Le nombre de licence de diététiste inscrit et diététiste

Le nombre de licence de diététiste inscrit était d'environ 230 000 (2018), et le nombre de licences de diététiste était d'environ 1,07 million (2017). De nombreux professionnels de la nutrition effectue pour améliorer la nutrition dans tout le Japon.



## Activités d'amélioration de la nutrition par des « spécialistes » à travers le Japon

L'affectation de diététistes inscrits et diététistes est réglementé par la loi japonaise. En outre, les établissements cibles sont extrêmement divers, tels que les hôpitaux, les écoles et les établissements pour personnes âgées. Dans la loi sur les centres de santé (Actuellement : la loi sur la santé communautaire) promulguée en 1947, cette règle de placement stipule le placement des diététistes dans les centres de santé.

Depuis lors, l'aménagement de diverses installations a été stipulé par diverses lois et réglementations, et l'arrangement à l'échelle nationale a été régulièrement promu sur la base de celles-ci. De plus, des diététistes inscrits et diététistes dirigés travaillent également pour des entreprises et des instituts de recherche et travaillent à l'amélioration de la nutrition sur chaque site.

### Lieu d'emploi des diététistes inscrits et diététistes



Environ 6,000 employés

En étroite collaboration avec des spécialistes d'autres domaines, les diététistes inscrits et diététistes enregistrés travaillent pour diverses installations afin d'améliorer l'état nutritionnel des personnes en adaptant leurs approches aux caractéristiques des personnes de chaque site.

### Gouvernements Locaux

On planifie, met en œuvre et évalue les politiques locales de promotion de la santé, de nutrition et d'alimentation en coopération avec des infirmières de la santé publique et d'autres professionnels et bénévoles.



Environ 10,000 employés

### Écoles

Sur la base de la gestion des repas scolaires, des repas scolaires et de l'expérience en agriculture / pêche, on enseigne sur une alimentation équilibrée et une culture alimentaire.



Environ 40,000 employés

### Hôpitaux

En collaboration avec des médecins, infirmières, pharmaciens, etc., on gère la nutrition des patients et les déjeuners à l'hôpital.



Environ 16,000 employés

### Garderies

En coopération avec d'autres professions, telles que la gestion de la nutrition et la gestion des repas scolaires pour les enfants, on soutient la croissance et le développement des enfants.



Environ 15,000 employés

### Établissements pour personnes âgées

En collaboration avec le personnel infirmier et le personnel soignant, on fait des services de gestion des soins nutritionnels et fonctionner services alimentaires pour les personnes âgées.



### Autres installations

Le lieu d'activité est non seulement situé dans les Forces d'autodéfense, les prisons, mais également très fonctionnel, comme les entreprises et les instituts de recherche.

## Volontaires soutenant les activités locales d'amélioration de l'état nutritionnel

La profession de nutrition et de nombreux autres bénévoles ont aidé à améliorer la nutrition locale. Un exemple représentatif est compagnons de santé.

Les Compagnons de santé est membre de l'Association japonaise de nutrition, une organisation bénévole travaillant sur la promotion de la santé par le biais de l'alimentation avec le slogan "La santé par nos mains". Il s'agit d'une importante spécialiste qui soutient les activités locales d'amélioration de la nutrition.

Après la guerre, l'Association japonaise de nutrition a mené des activités pour améliorer la nutrition en utilisant une voiture d'orientation nutritionnelle (voiture de cuisine) pour résoudre la dénutrition due à des pénuries alimentaires, et a organisé des cours de cuisine dans chaque région. Plus tard, des cours de nutrition ont été créés dans les préfectures et les municipalités du pays, et l'organisation des bénévoles possédant les connaissances et les compétences nécessaires est née et organisée à l'échelle nationale.

Après avoir suivi les cours de formation dispensés par les municipalités, les Compagnons de santé s'inscrivent volontairement dans les conseils municipaux de compagnons de santé et mènent leurs activités. En 2018, le nombre de membres sera d'environ 144 000. En coopération avec les municipalités, on soutient d'activité d'amélioration de la nutrition et des habitudes alimentaires pour la promotion de la santé locale.



Activités pour propager la réduction du sel par des visites à domicile

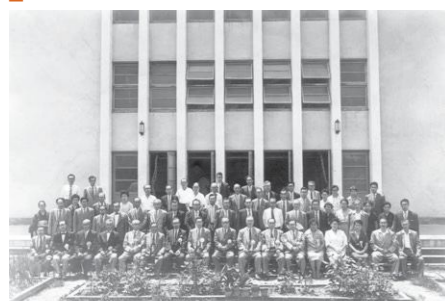


Cours de cuisine pour les hommes



# Processus politique basé sur le

## Plus de 100 ans dans la recherche sur l'évidence scientifique par la politique nutritionnelle



Institut de la nutrition fondé en 1914

L'histoire de la recherche en nutrition au Japon commence avec des mesures contre un béribéri à la fin des années 1800. À cette époque, le régime de riz blanc a provoqué une carence en vitamine B<sub>1</sub>, le béribéri a entraîné une augmentation du nombre de morts, mais comme il n'y avait pas de béribéri en Europe et aux États-Unis, le régime alimentaire du riz blanc a changé pour éviter le béribéri.

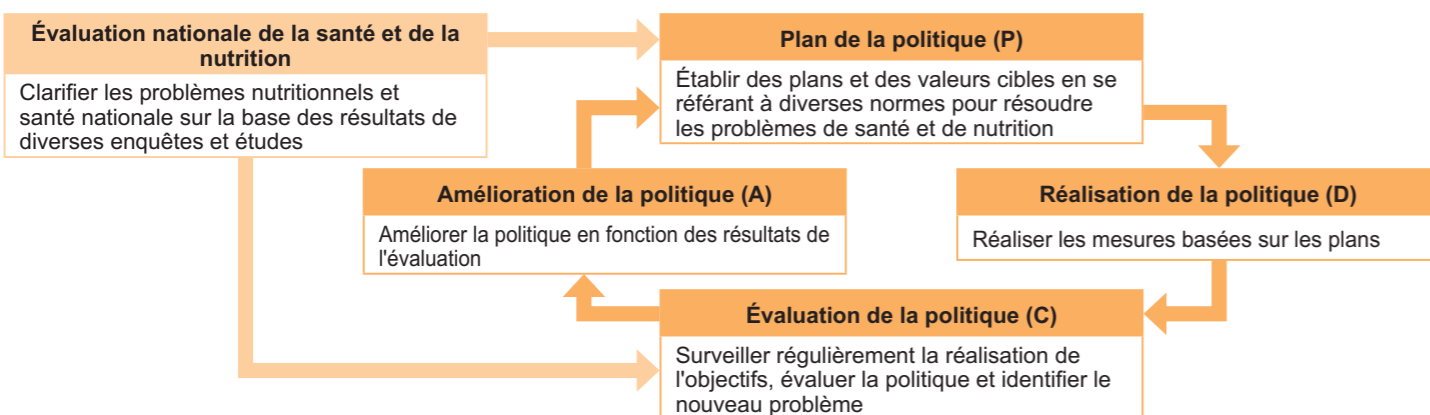
En 1914, le Dr SAIKI Tadasu a créé l'Institut de la nutrition, le premier institut de recherche en nutrition au monde, basé sur les progrès de diverses études sur la nutrition dans les cas ci-dessus. En 1920, il est devenu l'Institut national de la nutrition (Actuellement: l'Institut national de la santé et de la nutrition). Depuis l'avant-guerre, l'Institut de la nutrition a contribué à l'analyse des principaux ingrédients alimentaires, à la préparation des données et à l'établissement de normes pour l'apport en nutriments. En outre, les données scientifiques se sont accumulées depuis plus de 100 ans comme base de la politique nutritionnelle et de la recherche nutritionnelle, grâce à la recherche par des institutions de recherche telles que les universités.

### Référence : Activité de l'association académique dans la recherche en nutrition

Au Japon, la diffusion des résultats de la recherche par divers organismes universitaires, et a été menée des activités des informations fournies, et ont grandement contribué au développement de la recherche nutritionnelle. Ces activités ont une histoire de plus de 70 ans.

## Processus de formulation et d'amélioration de la politique santé / nutrition basé sur un cycle PDCA

Afin de promouvoir les politiques de santé et de nutrition de manière efficace et efficiente, le concept du cycle PDCA a été introduit au Japon. C'est à dire, les politiques sont élaborées par la planification (P), la mise en œuvre (D), l'évaluation (C) et l'amélioration (A) pour résoudre les problèmes de santé et de nutrition clarifiés grâce à diverses enquêtes et recherches.



## A partir de 1945 est réalisée chaque année, l'Enquête nationale sur la santé et la nutrition fiable

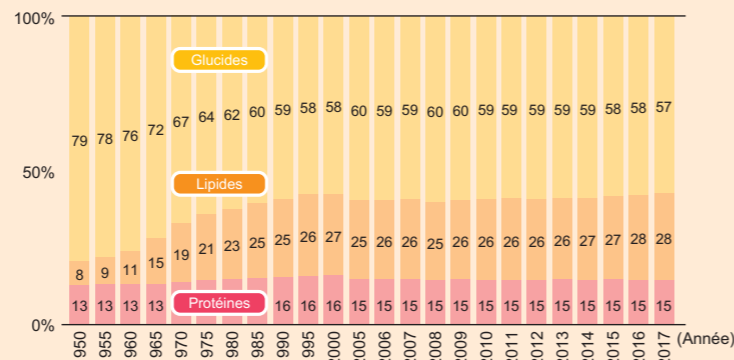
Pour comprendre l'état de santé nationale et nutritionnel, l'Enquête nationale sur la santé et la nutrition est menée chaque année sur la base de la loi sur la promotion de la santé.

Au début de l'Enquête nutritionnelle en 1945, on a été menée pour obtenir des données de base nécessaires au soutien alimentaire des organisations internationales. Cependant, le contenu a été revu en fonction de l'époque et l'enquête a été développée pour obtenir des données de base utiles pour la promotion de la santé et des mesures contre les maladies non transmissibles.

Il n'y a aucune autre enquête nationale sur la nutrition n'a été menée chaque année depuis plus de 70 ans.

### Changements dans le rapport de composition des nutriments producteurs d'énergie

Des données fiables accumulées au fil des ans, avec les spécialistes de nutrition comme praticien depuis sa création, constituent une base scientifique importante pour la planification et l'amélioration des politiques de nutrition et la recherche en nutrition.



# « évidence » scientifique

## Le développement et l'utilisation de la base de la politique nutritionnelle « l'apport alimentaire de référence » et l'amélioration continue

Il s'agit d'une « l'apport alimentaire de référence » qui indique la norme quotidienne pour l'apport énergétique et nutritif, il est une base importante pour l'établissement de diverses politiques de nutrition. Et, il a été formulé en tenant compte de la recherche fondamentale par l'Institut national de la santé et de la nutrition, et des résultats de l'enquête nationale sur la santé et la nutrition. Depuis la guerre, des normes telles que l'orientation nutritionnelle et la planification des repas ont été utilisées comme base de mesures nutritionnelles pour des personnes en bonne santé. Ces dernières années, la gamme d'utilisation de la nutrition et de la gestion des repas dans les établissements de soins médicaux et infirmiers s'est élargie. Le Ministère de la Santé et du Bien-être (Actuellement : Ministère de la Santé, du Travail et des Affaires sociales) a commencé à le réviser. Depuis 1969, il est révisé tous les cinq ans pour tenir compte de l'accumulation de nouvelle évidence.



Expérience de métabolisme énergétique

\* l'Institut national de la nutrition (vers 1920)

Compte tenu du vieillissement de la société et l'augmentation du nombre de personnes atteintes de diabète, l'évidence ont établi une norme d'apport pour suffisamment de nutriments, en vue de prévenir la dénutrition et la fragilité chez les personnes âgées et de prévenir les maladies non transmissibles.

## Promotion de politique de santé et de nutrition grâce à la coopération entre le gouvernement et les municipalités

La politique japonaise de santé et de nutrition est mise en œuvre aux niveaux national et local. Les gouvernements préfectoraux et les municipalités travaillent sur des mesures de santé et de nutrition en formulant et en exécutant des plans conformes aux caractéristiques locales sur la base du plan national établi par le ministère de la Santé, du Travail et des Affaires sociales. Depuis 2000, on a formulé des plans de promotion de la santé (troisièmes et quatrièmes plans de promotion de la santé nationale), fixé des objectifs numériques spécifiques et évalué et amélioré tout au long du cycle PDCA. Dans le troisième plan (2000-2012), environ 60% des 80 éléments cibles ont montré une amélioration, avec d'excellents résultats.

### Processus de formulation d'un plan de promotion de la santé pour les gouvernements nationaux et locaux

On considère que chaque préfecture, municipalité et municipalités élabore un plan de promotion de la santé qui fixe ses propres objectifs compte tenu de la situation locale, sur la base du plan d'amélioration « Quatrièmes plans de promotion de la santé nationale » de 2013 à 2022 établi par le Ministère de la Santé, du Travail et des Affaires sociales. Son taux de développement est très élevé.

#### Ministère de la Santé, du Travail et des Affaires sociales

##### Formuler un plan national (les quatrièmes plans de promotion de la santé nationale)

- Formulation d'objectifs globaux de promotion de la santé, compris l'état nutritionnel, les maladies non transmissibles, les habitudes alimentaires et d'autres améliorations
- Fixer des valeurs cibles pour le Japon dans son ensemble d'après 10 ans

#### 47 préfectures

##### Formuler un plan de mise en œuvre (plan de promotion de la santé) pour chaque préfecture

- Formuler un plan de mise en œuvre des mesures de promotion de la santé par les préfectures applicables
- Compte tenu des valeurs cibles fixées par le Ministère de la Santé, du Travail et des Affaires sociales et des conditions locales, déterminer leurs propres (l'indicateur clé de performance) ICP

#### Environ 1,700 municipalités

##### Formuler un plan de mise en œuvre (plan de promotion de la santé) pour chaque municipalité

- Formuler un plan de mise en œuvre des mesures de promotion de la santé par les municipalités applicables
- Compte tenu des valeurs cibles fixées par la préfecture et des conditions locales, déterminer leurs propres ICP

### Des buts de la quatrièmes plans de promotion de la santé nationale

On a formulé cinq orientations de base pour améliorer la santé de la population et est positionné des objectifs de « nutrition et habitudes alimentaires ». Il fixe des cibles numériques spécifiques pour chaque cible et fait l'objet d'un suivi régulier pour évaluation et amélioration.

#### Les buts de la quatrièmes plans de promotion de la santé nationale

1. Réalisation de prolonger l'espérance de vie en bonne santé et réduire les inégalités de santé
2. Prévention complète de l'apparition et de la gravité des principales maladies non transmissibles
3. Améliorer et maintenir les fonctions nécessaires à la vie sociale
4. Amélioration de l'environnement social pour soutenir et protéger la santé
5. Améliorer le mode de vie et l'environnement social liés à la nutrition et à l'alimentation, à l'activité physique et à l'exercice, au repos, à la boisson, au tabagisme et à la santé dentaire et buccale

### Efforts pour réduire les disparités en matière de santé

Afin de réduire les disparités en matière de santé, qui est le principal objectif de la quatrièmes plans de promotion de la santé nationale, le gouvernement clarifie l'état de santé de chaque préfecture et encourage les efforts volontaires des gouvernements locaux.

#### IMC moyen par préfecture (2016)



\* Source: Ministère de la Santé, du Travail et des Affaires sociales "Enquête nationale sur la santé / la nutrition 2016"

# Nous voulons contribuer à la réalisation des sociétés durables basée sur plus de 100 ans d'expérience en politique nutritionnelle au Japon



Conseils sur la santé des enfants par la nutritionniste

(Photo gracieuseté : Kenshiro Imamura / JICA)

La plupart des défis nutritionnels sont chroniques et nécessitent des efforts continus pour les résoudre. En outre, afin de résoudre les défis nutritionnels et de réaliser une croissance durable de la société, répondre rapidement aux défis nutritionnels qui évoluent avec le développement économique, il est important de construire un système pour améliorer et maintenir l'état nutritionnel dans le système juridique et la culture de chaque pays.

Actuellement, de nombreux défis nutritionnels auxquels chaque pays est confronté aujourd'hui sont déjà traités par le Japon. On pense que la connaissance de la politique nutritionnelle du Japon a de nombreuses implications qui peuvent être utilisées dans les efforts nationaux.

Jusqu'ici, lors du Congrès international de diététique (CIM2008) qui s'est tenu au Japon en 2008 et d'autres conférences internationales, on a diffusé des connaissances sur la politique nutritionnelle du Japon pour résoudre les problèmes mondiaux de nutrition. Bien que multiplié par l'élan international vers l'amélioration de la nutrition, le Japon espère que le Sommet de la nutrition pour la croissance à Tokyo déclenchera et accélérera diverses initiatives dans le monde.

On éduque le monde sur plus de 100 ans d'expérience en politique de nutrition que le Japon a évolué avant la croissance économique et a connu dans la croissance économique et veut contribuer à résoudre les problèmes de nutrition et à réaliser des sociétés durables qui sera réalisée.



Cérémonie d'ouverture de l'Association internationale de diététique (2008)

## Certains pays ont déjà commencé à promouvoir une politique basée sur nos connaissances

Au Vietnam, la politique qui utilise le Japon des connaissances déjà partie des pays sont déployés, le secteur privé du Japon en coopération avec l'Institut national de la nutrition du Vietnam, a commencé la recherche sur la nutrition au Vietnam à partir de 2009. En 2012, le Ministère de l'Éducation et de la Formation a approuvé la création d'un cours de licence à l'Université médicale de Hanoi et la formation des diététistes a commencé en 2013.

De plus, un code de travail pour les diététistes (Règles professionnelles nationales) a été promulgué en 2015 en vue de la naissance de la diététiste. Avec le soutien de l'Agence japonaise de coopération internationale (JICA), 43 premiers diététistes sont nés en 2017.



## ■ Références (Classement alphabétique)

- 1) Rapport sur la nutrition mondiale : 2018 Rapport sur la nutrition mondiale (2019)
- 2) Organisation de coopération et de développement économiques : Life expectancy at birth (Total), Japan (1960-2017)
- 3) Équipe d'évaluation pour Santé Japon 21 : Rapport d'évaluation final de Santé Japon 21 (2011)
- 4) Nations Unies : Rapport sur les objectifs de développement durable 2018 (2018)
- 5) Nations Unies : Rapport sur les objectifs de développement durable 2019 (2019)
- 6) Banque mondiale : GDP (constant 2010 US\$), Japan (1960-2017)
- 7) Organisation mondiale de la sante : Infographics on double burden of malnutrition (2019)
- 8) Teiji Nakamura : 100 ans de Nutrition Révéler son Histoire et Lever le Drapeau de L'avenir, Journal de la Japan Dietetic Association, 62, 4-14 (2019)
- 9) Marika Nomura : Objectifs de nutrition et de développement durable (ODD) - Apprentissage de l'histoire de la nutrition publique Japonaise -, Sciences de la sante, 66, 415-424 (2017)

Publié : Ministère de la Santé, du Travail et des Affaires sociales, Bureau de la santé Division de la santé Bureau de nutritionnelle (janvier 2020, révisé en janvier 2021)

Cette brochure a été collectée principalement à partir de la politique de nutrition administrée par le ministère de la Santé, du Travail et des Affaires sociales avec le projet de budget du Ministère de la Santé, du Travail et des Affaires sociales pour l'exercice 2019, (Fiduciaire : PwC Consulting LLC).