

ការការពារទប់ស្កាត់គ្រោះថ្នាក់ចំពោះពលករក្នុងការងារនេសាទ(នាវានេសាទ-ចិញ្ចឹមជលផល)

សេចក្តីផ្តើម

កូនសៀវភៅនេះ សរសេរណែនាំអំពីប្រការត្រូវប្រុងប្រយ័ត្ន ជៀសវាងបណ្តាលអោយមានរបួស ឬជម្ងឺ ពេលអ្នកកំពុងបំពេញការងារនេសាទ។

ជាមួយនឹងការគោរពការណែនាំរបស់អ្នកត្រួតពិនិត្យ ដូចជានាយនាវាឬប្រធាននេសាទជាដើម, ការធ្វើសកម្មភាពការពារខ្លួនដោយខ្លួនឯង ពិតជាសំខាន់ណាស់។

សូមកុំធ្វេសប្រហែសឬភ្លេចប្រការប្រុងប្រយ័ត្នដែលមានសរសេរនេះ រាល់ពេលកំពុងធ្វើការ។

សូមធ្វើការដោយសុខភាពល្អ, ចុះពីនាវាដោយសុខភាពល្អ និងត្រលប់ទៅជួបជុំគ្រួសារដោយក្តីញញឹម។

※ មានជាភាសាជប៉ុនផងដែរ ប្រសិនបើមានចំណុចណាមិនយល់ សូមសួរបញ្ជាក់ថ្នាក់លើដែលជាជនជាតិជប៉ុន។

| ការងារនេសាទលើនាវានេសាទ(ការងារលើនាវា។ល។)

1. ពេលឡើងនាវា

(1) រលកសមុទ្រ និងលំយោលតួនាវា

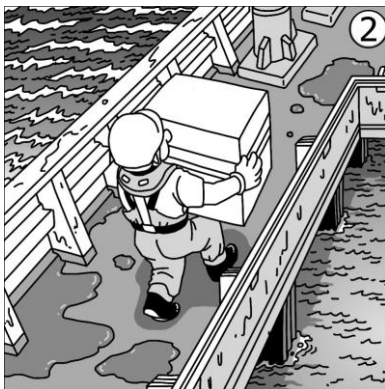
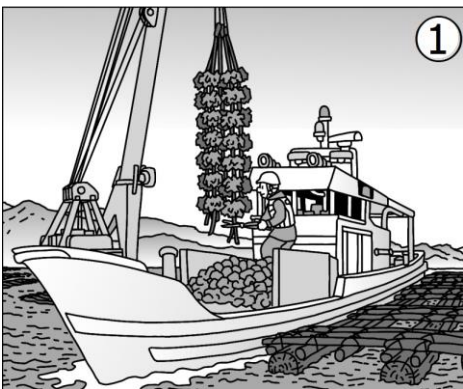
រលកដោយសារខ្យល់និងរលករីកដាល លាយឡំគ្នាបង្កើតជារលកសមុទ្រ។ ចលនានៃផ្ទៃសមុទ្រនោះគឺស្តាំញ៉ាំ។ រលកសមុទ្រ បុកផ្ទះនិងជាន់នាវាពីទិសដៅណាមួយ ចំពេលមិនបានគិតទុក ដែលបណ្តាលអោយនាវាត្រូវរបួស និងអាចនាំទៅក្នុងសមុទ្រ។

តួនាវាមានចលនាលំយោលស្តាំញ៉ាំ ទៅតាមរលកដោយសារខ្យល់និងរលករីកដាល, លឿននាវានិងការផ្លាស់ប្តូរទិស។

ខុសពីលើគោក, លើនាវាពេលមានលំយោល ហើយរលកសមុទ្រវាយបក់បោកផង, ប្រសិនបើមិនប្រុងប្រយ័ត្នចំពោះជំហានដើង និងស្ថានភាពជុំវិញទេ នឹងអាចដួលធ្លាក់ចូលសមុទ្រ។

លំយោលនាវានិងរលកសមុទ្រ មិនប្រាកដថាស៊ីសង្វាក់គ្នាទេ។ លំយោលនិងរលកសមុទ្រដែលយើងស្មានមិនដល់អាចកើតមាន។ នាពេលនោះ ត្រូវស្រមៃគិតទុកជាមុនថាតើត្រូវដោះស្រាយបែបណា។ ចាំបាច់ប្រុងប្រយ័ត្នចំពោះការដែលថា វាមិនមែនជាចលនានៅដដែល ដូចជាទោងបាស់ម្ខាងៗនោះឡើយ។ ការគិតថា លើកមុនមិនអី លើកនេះក៏មិនអីដែរ មិនប្រើលើនាវាទេ។

ពេលកំពុងធ្វើការលើជាន់នាវា, ត្រូវប្រុងប្រយ័ត្នដោយមិនត្រូវភ្លេចស្តាប់សញ្ញាប្រកាសអាសន្នពីអ្នកឃ្នាំមើលលើទីខ្ពស់ឬលើជាន់នាវា ដែលកំពុងឃ្នាំមើលរលកសមុទ្រឡើយ។ ជាពិសេសពេលកំពុងនេសាទពេលយប់ ភ្លើងបំភ្លឺដាក់លើជាន់នាវា ធ្វើអោយពិបាកមើលឃើញផ្ទៃសមុទ្រ ដែលជាហេតុចាំបាច់កាន់តែប្រុងប្រយ័ត្នថែមទៀត។ ដាច់ខាតត្រូវពាក់អាវការពារជីវិត ដើម្បីបង្ការការដួលធ្លាក់ក្នុងសមុទ្រ។



- ប្រយ័ត្នក្បាល! ①
- ផ្លូវដើរសុវត្ថិភាពណា ②
- ពេលចុះឡើងកាំជណ្តើរឬជណ្តើរដាក់កោងឡើង, មាន3ចំនុចទ្រទ្រង់រក្សាលំនឹងដងខ្លួនដែលជាបទបញ្ជាគឺ ③



- លំយោលមិននៅនឹងទេ ④
- ពេលធ្វើការលើជាន់នាវា ត្រូវប្រើខ្សែការពារជីវិត ឬពាក់អាវការពារជីវិត។ ហើយពេលចាំបាច់គឺទាញខ្សែពាក់សុវត្ថិភាព ⑤
- ពេលគូនាវាយោលខ្លាំង ត្រូវចងក្លាប់របស់ដែលអាចបំលាស់ទី ⑥

(2) មានទំលាប់(វិន័យ)ទាំងនេះ រៀបចំ • រៀបរយ • សំអាត • ស្អាតបាត

សម្រាប់ការងារលើនាវាដែលជានិច្ចកាលមានលំយោល ហើយលក់សមុទ្របុកផ្ទះនឹងជាន់នាវា, ដើម្បីសុវត្ថិភាព ចាំបាច់ជាពិសេសត្រូវមានទំលាប់ រៀបចំ • រៀបរយ • សំអាត។ នៅលើជាន់នាវា ប្រសិនបើគ្មានការរៀបចំ • រៀបរយ • សំអាតទេ ពេលនាវាយោល អាចជំពប់ជើងនឹងរបស់របរ, កេសដាក់គ្រឿងសមុទ្រដែលវាយប៉ាយនោះ ក៏រំកិលលើជាន់នាវា ហើយប៉ះត្រូវនារីក។

1) រៀបចំ

រៀបចំជាការបែងចែករបស់ចាំបាច់និងរបស់មិនចាំបាច់ ហើយរបស់មិនចាំបាច់គឺបោះចោល។ ស្លឹកដោយចេះតែបោះចោលជាមួយគ្នាក្នុងសមុទ្រទាំងអស់ ត្រូវបានហាមឃាត់ដោយច្បាប់។ ត្រូវអនុវត្តន៍តាមវិធី ណែនាំពីថ្នាក់លើ។ ⑦

2) រៀបរយ

រៀបរយជាការបែងចែកប្រភេទនៃរបស់ចាំបាច់ និងដាក់នៅកន្លែងសុវត្ថិភាព និងងាយស្រួលយកពេលប្រើ។ របៀបរៀបរយ ត្រូវបានកំណត់ទៅតាមប្រភេទនាវានេសាទ ដូចនេះត្រូវអនុវត្តន៍ដោយគោរពតាមការណែនាំរបស់ថ្នាក់លើ។ របស់ធ្ងន់ របស់ងាយដួលរលំ ចាំបាច់ត្រូវចងក្លាប់។ ⑧

3) សំអាត

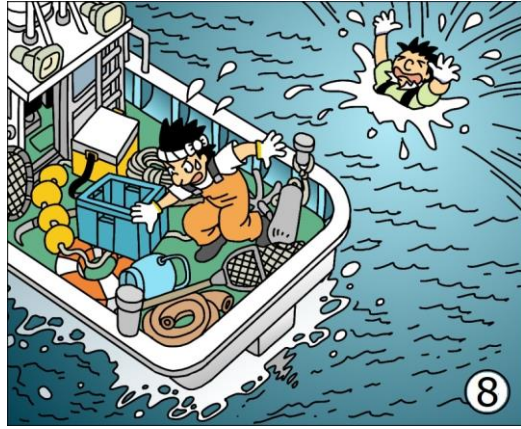
សំអាតជាការធ្វើអោយស្អាត ដោយកំចាត់ប្រឡាក់ឬសម្រាមចេញ។ ជាន់នាវាពេលកំពុងនេសាទគឺប្រឡាក់ដោយឈាមកកនៃត្រី។ ដូចនេះត្រូវសំអាតទៅតាមស្ថានភាពនោះដើម្បីកុំអោយអិលដែលបណ្តាលអោយដួល និងគ្រោះថ្នាក់ធំដូចជាការដួលធ្លាក់។ ⑨

4) ស្អាតបាត

ស្អាតបាតជាការបោកគក់សំលៀកបំពាក់និងលាងដៃ, សំលាប់មេរោគឧបករណ៍ចម្លិនអាហារជាដើម និងរក្សាអនាម័យជុំវិញខ្លួន។ វាចាំបាច់សម្រាប់ការការពារទប់ស្កាត់ការកើតមានជម្ងឺ។ ⑩

5) វិន័យ

ការមានទំលាប់ រៀបចំ • រៀបរយ • សំអាត • ស្អាតបាត ហៅថាវិន័យ។ ទាំងនេះជាប្រការចាំបាច់ដែលជាមូលដ្ឋាននៃការរក្សាអនាម័យសុវត្ថិភាពក្នុងនាវា។



2. របស់អាចបង្កគ្រោះថ្នាក់ និងសញ្ញាសុវត្ថិភាព

(1) ការប៉ះពាល់ប្រើប្រាស់របស់អាចបង្កគ្រោះថ្នាក់

នៅលើនាវាមានរបស់គ្រោះថ្នាក់(ហ្គាសសំពាធខ្ពស់, សារធាតុដុតរេះ, សារធាតុមានជាតិពុល) ចំនួនច្រើន។ ត្រូវប្រុងប្រយ័ត្នគ្រប់គ្រាន់ក្នុងការប៉ះពាល់ប្រើប្រាស់ ដោយគោរពតាមសញ្ញាប្រកាសអាសន្ននិងថ្នាក់លើ។

- 1) **ហ្គាសសំពាធខ្ពស់:** មានដូចជាហ្គាសអាសេទីឡែនប្រើក្នុងការផ្សារដែក, សារធាតុរាវធ្វើអោយគ្រជាក់ទូទឹកកក, ហ្គាសLPប្រើសម្រាប់ចម្អិនអាហារជាដើម។ វាអាចបណ្តាលអោយ ឆាបរេះនិងផ្ទុះ, ពុលហ្គាសនិងខ្លះអុកស៊ីហ្សែន, របួសដោយគ្រជាក់កកជាដើម។ មិនត្រូវបំពានទីពឹងកន្លែងទុកដាក់ដោយគ្មានមូលហេតុ និងចាំបាច់ប្រុងប្រយ័ត្ន មិនបន្ថែមការប៉ះទង្គិចខ្លាំងដល់កំប៉ុងធុងហ្គាស ឬធ្វើអោយខូចស្នាមដល់ក្បាលរ៉ាល់ និងបំពង់ទុយោឡើយ។
- 2) **សារធាតុដុតរេះ:** មានដូចជាប្រេងឥន្ធនៈរបស់ម៉ាស៊ីន, ប្រេងកាត, ថ្នាំលាបនិងសារធាតុរាវរំលាយ ជាដើម។ មិនត្រូវដាក់ចំហេះភ្លើងក្បែរកន្លែងទុកដាក់ឡើយ។
- 3) **សារធាតុពុល:** មានដូចជា អាស៊ីតស៊ុលផួនៃសារធាតុរាវរបស់អាគុយ, សាប៊ូកាត់កំណរក្នុងបំពង់ទឹកសមុទ្រជាដើម។ ប្រសិនបើស្រូបហ្គាសចូល ហើយអង្គធាតុរាវមានជាប់នឹងស្បែក វានឹងបង្កអោយមានការពុលនិងរលាក។ ពេលប្រើប្រាស់ ចាំបាច់ត្រូវប្រើឧបករណ៍ការពារ(វ៉ែនតាការពារឬស្រោមដៃការពារអាស៊ីត)។ ករណីប្រើប្រាស់សាប៊ូដើម្បីបន្សាបជាតិពុល-សំលាប់មេរោគ ចាំបាច់ប្រុងប្រយ័ត្នយកអត្រាលាយបន្សាបដែលសុវត្ថិភាព។
- 4) **របស់គ្រោះថ្នាក់ដទៃ:** នៅនាវានេសាទ មានករណីរងរបួសជុំច្រើនដូចជា ដោយសារធ្មេញត្រីឆ្លាមនិងម្ជុលបបែល, ដង្កៀបក្តាមព្រិល, និងព្រុយខ្ពងត្រីម៉ាហ្គីរ៉ូជាដើមដែលនេសាទបាន ដូចនេះត្រូវប្រុងប្រយ័ត្នកុំប៉ះពាល់។

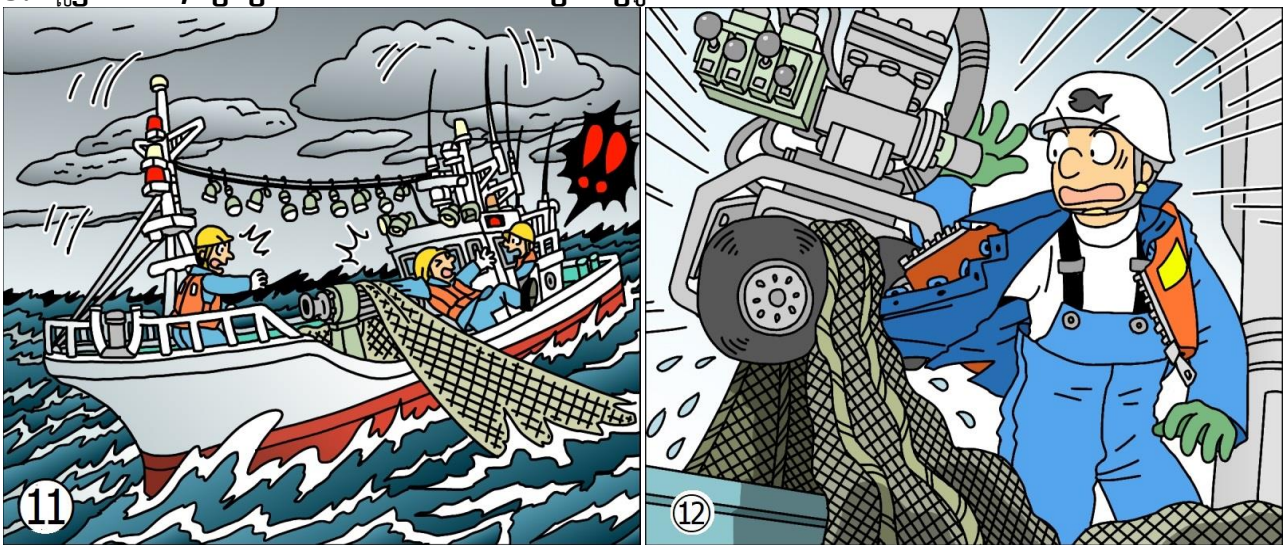
(2) សញ្ញាសុវត្ថិភាព

នៅលើនាវា ដើម្បីការពារទប់ស្កាត់គ្រោះថ្នាក់ដូចខាងក្រោម, មានសញ្ញាផ្សេងៗត្រូវបានបិទបង្ហាញ។ តោះមកយល់ដឹងខ្លឹមសារទាំងនោះ។

ឧទាហរណ៍បង្ហាញខាងក្រោមនេះគឺស្តង់ដារឧស្សាហកម្មជប៉ុន Z9104「សញ្ញាសុវត្ថិភាព」

សញ្ញាហាមឃាត់៖ ជាសញ្ញា ហាមចូល និងហាមធ្វើ។		
 <p>火気厳禁 FIRE PROHIBITED</p> <p>ហាមដាច់ខាតចំហេះភ្លើង</p>	 <p>立入禁止 DO NOT ENTER</p> <p>ហាមចូល</p>	 <p>通行禁止 DO NOT ENTER</p> <p>ហាមឆ្លងកាត់</p>
សញ្ញាអាសន្ន៖ ជាសញ្ញាជម្រុញប្រុងប្រយ័ត្ន។		
 <p>有毒物 TOXIC SUBSTANCE</p> <p>សារធាតុពុល</p>	 <p>転落注意 Caution! drop</p> <p>ប្រយ័ត្នដួលធ្លាក់</p>	 <p>危険 感電注意 DANGER! ELECTRIC SHOCK!</p> <p>ប្រយ័ត្នឆ្លងអគ្គីសនី</p>
សញ្ញាស្ថានភាពសុវត្ថិភាព៖ ជាសញ្ញាដើម្បីបង្ហាញទីតាំងនៃច្រកកាត់គេចខ្លួន, ទីកន្លែងប្រអប់ថ្នាំសង្គ្រោះបឋម និងគ្រែស្វែងអ្នករៀបជាដើម។		
 <p>非常口 EXIT</p> <p>បង្ហាញច្រកកាត់គេចខ្លួន</p>	 <p>救急箱 FIRST-AID KIT</p> <p>ប្រអប់ថ្នាំសង្គ្រោះបឋម</p>	 <p>បង្ហាញផ្លូវឆ្លងកាត់</p>
សញ្ញាបង្ហាញអគ្គីភ័យ៖ ជាសញ្ញាបង្ហាញកន្លែងទុកដាក់ឧបករណ៍ពន្លត់អគ្គីភ័យ។		
 <p>消火器 FIRE EXTINGUISHER</p> <p>ឧបករណ៍ពន្លត់អគ្គីភ័យ</p>	 <p>消火栓 FIRE HYDRANT</p> <p>ឆ្លុកពន្លត់អគ្គីភ័យ</p>	
សញ្ញាបញ្ជា៖ ត្រូវគោរពបញ្ជានៃសញ្ញា។		
 <p>保護帽着用 WEAR HELMET</p> <p>ពាក់មួកការពារ</p>	 <p>マスク着用 WEAR MASK</p> <p>ពាក់ម៉ាស់</p>	 <p>保護メガネ着用 WEAR SAFETY GLASSES</p> <p>ពាក់វ៉ែនសាការពារ</p>
ធ្វើសញ្ញាបង្ហាញប្រាប់អោយប្រុងប្រយ័ត្ន ចំពោះទីកន្លែងគ្រោះថ្នាក់ផ្សេងៗ ដោយលាបពណ៌ខ្មៅនិងលឿង ឬប្រើខ្សែព្យួរ។		
		

3. ស្លៀកពាក់, ប្រើប្រាស់ឧបករណ៍ការពារត្រឹមត្រូវ



- កងៃអារដែលមិនបានបិទដិត រមួរចូលឧបករណ៍មួរសំណាញ់(Net Haulers)។ ⑪
- ដោយអារពាក់ក្រៅ រមួរចូលឧបករណ៍មួរកោណ(Cone Roller) សម្រាប់លើកដាក់សំណាញ់។ ⑫

ពេលកំពុងធ្វើការ ត្រូវស្លៀកពាក់ សំលៀកបំពាក់ការងារ, ស្បែកជើងសុវត្ថិភាពឬស្បែកជើងកៅស៊ូកង់សុវត្ថិភាព អោយបានត្រឹមត្រូវ។ កងដៃអាវ និងជុំវិញចង្កេះសំលៀកបំពាក់ ត្រូវបិទឡើងដើមអោយជាប់ ព្រោះវាអាចរមួរ ចូលម៉ាស៊ីនម៉ូទ័ររឺវាយហើយត្រូវប្រើប្រាស់ឧបករណ៍ការពារសមស្របទៅតាមការងារ ដូចជាអាវការពារជីវិត, ខ្សែក្រវាត់សុវត្ថិភាព, ខ្សែការពារជីវិត និងមួកការពារជាដើម។



○ ពេលប្រើប្រាស់ខ្សែលែនយ៉ាង(Lanyard)នៃក្រវាត់សុវត្ថិភាព ដែលមានប្រដាប់ស្រូបចរន្តឆ្លង(Shock Absorber) ធ្វើជាខ្សែ ការពារជីវិត, ចាំបាច់ត្រូវគិតពីការលូតបន្លែម(ចាប់ពី1m)នៃ ប្រដាប់ស្រូបសំណើម។



○ មួកសុវត្ថិភាព ការពាររបស់ឆាប់ • ធ្លាក់លើក្បាល។ ផ្ទៃ របាំង ការពារភ្នែកនិងមុខ ពីផ្ទៃសន្លូចឬត្រីហោះមក។



- ខោអាវភ្លៀងក៏ត្រូវបិទដៃនិងជ្រាបអោយណែនជិតដែរ។ អាវការពារជីវិតត្រូវពាក់ពីលើអាវភ្លៀង។ ⑬
- ពិនិត្យមើលថាស្បែកជើងកៅស៊ូកង់ឬ ស្បែកជើងកៅស៊ូកង់សុវត្ថិភាព បាត់រាមិនរអិល។ (ស្បែកជើងកៅស៊ូកង់សុវត្ថិភាព ដូចគ្នានឹងស្បែកជើងសុវត្ថិភាពដែរ គឺផលិតពីជ័រសាំងតេទិក ឬផលិតពីដែក ការពារចុងស្បែកជើងពីការប៉ះទង្គិច។) ⑭



- ស្រោមដៃការពារដៃអ្នកពីរបួសនិងការប្រឡាក់ ប៉ុន្តែប្រសិនបើ មិនពាក់អោយបានត្រឹមត្រូវ វាអាចរមួរចូលម៉ាស៊ីន។ ⑮



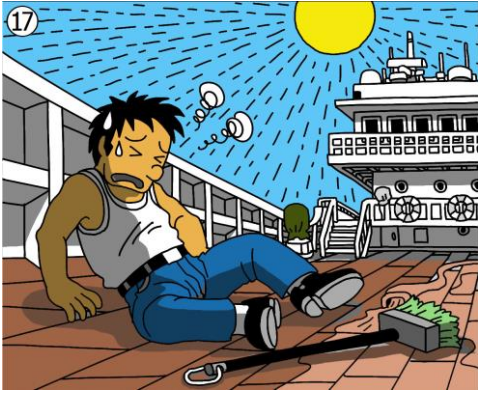
4. ធម៌ដែលត្រូវប្រុងប្រយ័ត្ននិងការការពារ

ចំពោះឧស្សាហកម្មនេសាទ ពេលខ្លះធ្វើការយប់សម្រាកថ្ងៃដែលផ្ទុយគ្នាថ្ងៃយប់ ហើយពេលខ្លះធ្វើការនិងសម្រាករយៈពេលខ្លីសារពុះឡើង ដូចនេះប្រសិនបើមិនគ្រប់គ្រងស្ថានភាពសុខភាពអោយបានហ្មត់ចត់ទេ អាចបណ្តាលអោយមានរបួសនិងជំងឺ។ ពេលធ្វើការ ត្រូវចេះគ្រប់គ្រងសុខភាពខ្លួនដោយខ្លួនឯង។ វាចាំបាច់ផងដែរ ដែលមិត្តរួមការងារជួយណែនាំអោយប្រុងប្រយ័ត្នស្ថានភាពសុខភាពទៅវិញទៅមក។

លើនាវា ទោះឈឺបន្ទាន់ នាវាមិនអាចត្រលប់ទៅផ្ទះក្តាមបានទេ។ នៅជប៉ុន ក្រុមហ៊ុនអោយបុគ្គលិកនាយោជិកទទួលបានការពិនិត្យសុខភាពមួយដងក្នុងមួយឆ្នាំ។ សូមពិនិត្យសុខភាពពុំខាន។ ហើយនារីកត្តាប្រើប្រាស់អោយសកម្មនូវ 「សេវាប្រឹក្សាសុខភាពភតតិកិត្តែង」 ដែលធ្វើជារៀងរាល់ឆ្នាំខែ១ ចំពោះសុវត្ថិភាពអនាម័យការងារនៃនារីក ក៏ដូចជាពិនិត្យវិញ្ញាបនបត្រសុខភាពប្រចាំឆ្នាំ ក្នុងកូនសៀវភៅរបស់នារីក។

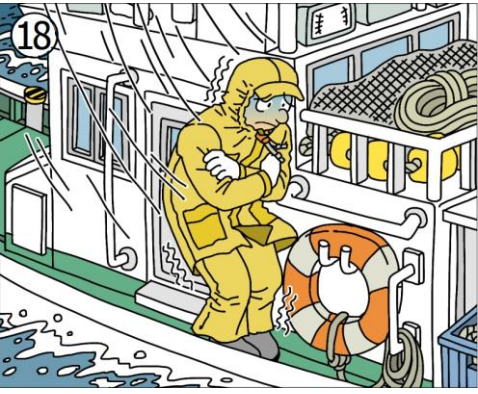
(1) គ្រុនក្តៅ

- គ្រុនក្តៅកើតមានពេលធ្វើការយូរម៉ោងនៅបរិវេណដែលមានសីតុណ្ហភាពខ្ពស់សំណើមច្រើន ដូចជានៅជាន់នាវាដែលពន្លឺព្រះអាទិត្យប៉ះត្រូវ។ ទោះជាមិនស្រេកទឹកក្តី ចូរទទួលទានជាតិទឹកនិងជាតិអំបិល ហើយសម្រាកទៀងទាត់នៅកន្លែងរហើយ។ ⑩ ហើយបើមានរោគសញ្ញាដូចខាងក្រោម អាចជាគ្រុនក្តៅ ចាំបាច់មានវិធានការ។ ⑪
- 1) រិលមុខផឹងជោង, ខ្យល់ចាប់ → សម្រាកនៅកន្លែងរហើយ
 - 2) ចង់ក្អក, រលះរលោះពេញខ្លួន → ទៅបន្ទប់ពេទ្យ
 - 3) ងើមិនត្រង់, ហៅមិនឆ្លើយ → ដឹកសង្គ្រោះបន្ទាន់



(2) កំដៅខ្លួនចុះទាប

ពេលត្រូវហាលក្លៀងខ្យល់ត្រជាក់ឬរលកសមុទ្រយូរ ធ្វើអោយកំដៅខ្លួនចុះទាប ដែលអាចស្លាប់ក៏មាន។ ⑫ ដងខ្លួនញ័រញ័ក់ ហើយចុះខ្សោយដោយភាពងារ → ធ្វើអោយកក់ក្តៅខ្លួន, ដឹករបស់ក្តៅៗ ⑬



(3) រោគសញ្ញាឆ្លង

<ធម៌ឆ្លង> ដូចជាគ្រុនផ្តាសាយជំងឺឬរលកក្រពះពោះវៀនដោយវិស ងាយនឹងរីកឆ្លងលើនាវាដែលមានកន្លែងរួមគ្នានិងចង្កើត។ ចាំបាច់ត្រូវថែរក្សាអនាម័យកន្លែងរស់នៅ។ ដើម្បីការពារពុលអាហារ, ទឹកស្អាតត្រូវសំលាប់មេរោគ, មិនត្រូវដឹកក្រៅពីរបស់ដែលសំអាត ហើយការសំលាប់មេរោគជាតិពុលពីឧបករណ៍ចម្អិនអាហារ ក៏មិនអាចខ្វះបាន។ ⑭ ⑮



(4) លីចង្កេះឬខ្នង

ការកាន់លើករបស់ធ្ងន់, ជំហរដងខ្លួនប្រឹងហួស អាចធ្វើអោយលីចង្កេះទៅតាមចលនា។ ពេលកាន់លើករបស់ធ្ងន់ មិនត្រូវធ្វើជំហរដងខ្លួនប្រឹងហួសឡើយ។ ចូរកាន់លើកគ្នាច្រើន ជាជាងកាន់លើកម្នាក់ឯង។ ⑳



(5) សុខភាពស្មារតី

ប្រសិនបើមានភាពតានតឹងដូចជាអារម្មណ៍ឯកោឬដាច់ដោយឡែក នៅតែបន្ត, បញ្ហាផ្លូវចិត្តដូចជា <ជម្ងឺធ្លាក់ទឹកចិត្ត> អាចនឹងវិវឌ្ឍ។ ចូរគេងនិងសម្រាកឱ្យបានគ្រប់គ្រាន់។ សូមបំបាត់ភាពតានតឹងឬស្រ្តេសប្រចាំថ្ងៃ ដោយរក្សាទំនាក់ទំនងល្អជាមួយមិត្តភក្តិ។ ប្រសិនបើអ្នកមានអារម្មណ៍មិនស្រួលចិត្ត, គេងមិនលក់, ព្រួយបារម្ភឬស្ថានភាពមិនស្រួលខ្លួន សូមពិគ្រោះយោបល់យ៉ាងសកម្មជាមួយថ្នាក់លើឬមិត្តរួមការងាររបស់អ្នក។ ㉓ ㉔ ㉕

5. ដំណោះស្រាយពេលអាសន្ន

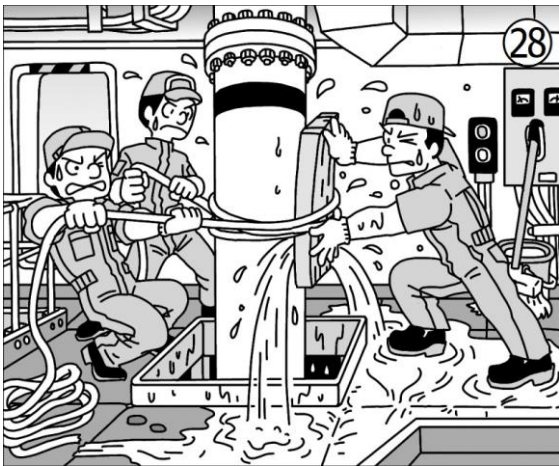
ប្រសិនបើលើនាវាមានអគ្គិភ័យ នារឹកទាំងអស់ត្រូវ ធ្វើសកម្មភាពពន្លត់អគ្គិភ័យ, ការពារទឹកពេលទឹកលិចចូល, ជួយសង្គ្រោះមនុស្សធ្លាក់ចូលសមុទ្រ ឬដួលដោយសារកង្វះអុកស៊ីសែននៅក្នុងកន្លែងស្តុកត្រីជាដើម។ ហើយប្រសិនបើអ្នកសលនាវាហៀបនឹងលិច អ្នករាល់គ្នាត្រូវតែចាកចេញពីនាវាដោយក្លួនសង្គ្រោះជីវិតជាដើម និងសហការគ្នា ហើយរង់ចាំការជួយសង្គ្រោះ។

លើនាវា មានបែងចែកតួនាទីរបស់នារឹកម្នាក់ៗដើម្បីប្រុងប្រៀបសម្រាប់ស្ថានភាពអាសន្នទាំងនេះ។ បន្ទាប់ពីឡើងនាវា ដំបូងត្រូវតែបញ្ជាក់ពីតួនាទីដែលបានកំណត់ឱ្យខ្លួន នៅក្នុងតារាងទីតាំងបន្ទាន់។ សំខាន់ណាស់ក្នុងការសួរថ្នាក់លើ ហើយយល់ពីអ្វីដែលមិនយល់។ ត្រូវចងចាំសញ្ញាប្រាប់គ្នា និងភ្លើងសញ្ញាក្នុងករណីអាសន្នដូចជាអគ្គិភ័យជាដើមផងដែរ។

ហើយត្រូវមើលបញ្ជាក់ជាមុននូវសកម្មភាពដែលត្រូវធ្វើដំបូងគេ ពេលរកឃើញអគ្គិភ័យឬការដួលធ្លាក់ចូលក្នុងសមុទ្រ។ ក្នុងករណីណាក៏ដោយ សម្រាប់អ្នករកឃើញទីមួយ, អ្វីដែលត្រូវធ្វើដំបូងគេគឺ“ផ្តល់ដំណឹង” ដល់នារឹកដទៃទៀត ដូច្នេះពួកគេមិនត្រូវលោតចូលផ្សេងតែម្នាក់ឯងដើម្បីពន្លត់អគ្គិភ័យ ឬលោតចូលជួយអ្នកដួលធ្លាក់ចូលក្នុងសមុទ្រតែម្នាក់ឯងជាដើមឡើយ។



- 「ブーッ!」 26
- 「あつちへ!」 27



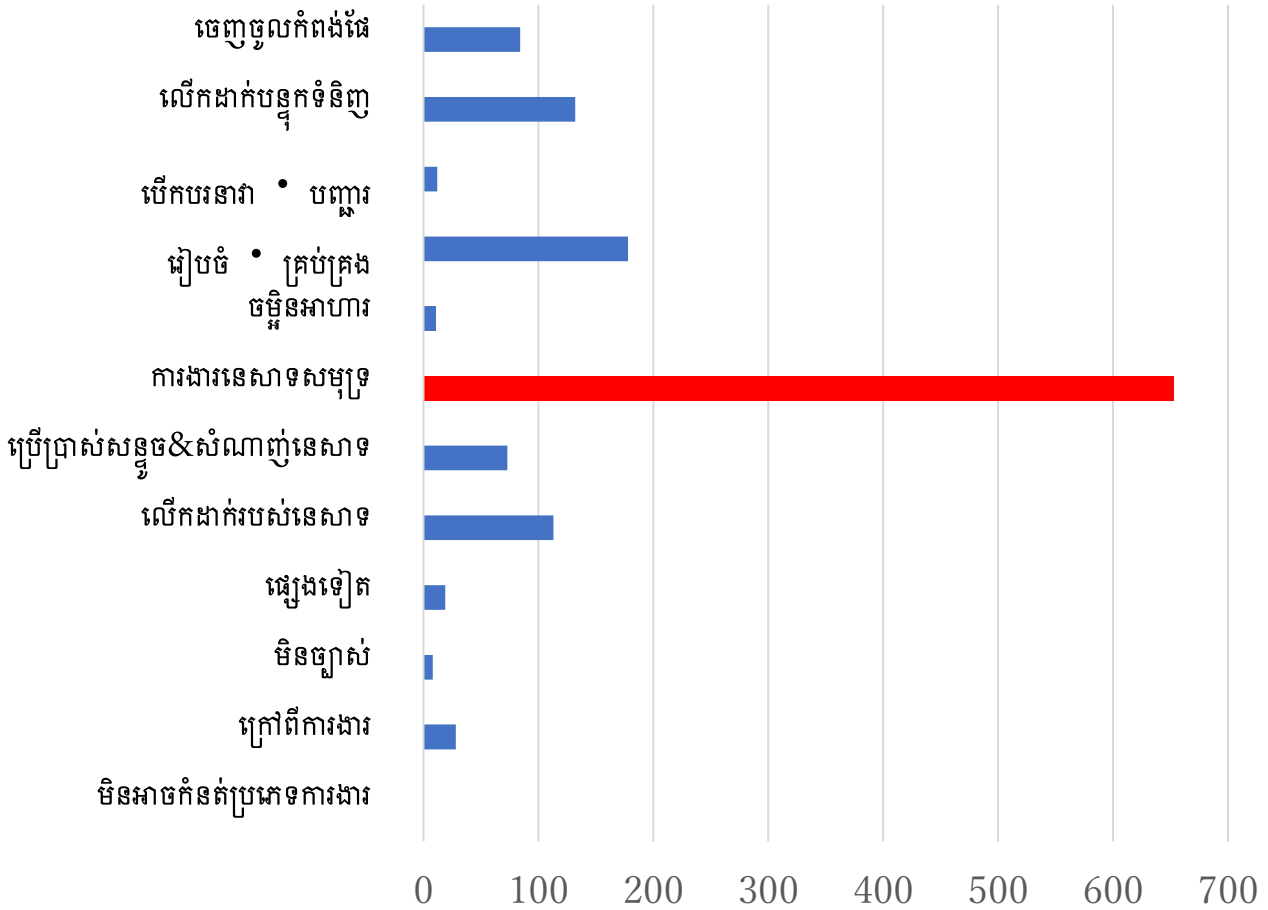
- 28
- 「あつちへ!!」 29



- 30
- 31

ចំនួនករណីគ្រោះថ្នាក់ពេលកើតមានតាមការងារ

1311ករណី (ឈប់សម្រាកលើសពី3ថ្ងៃ)



ស្ថិតិប្រចាំឆ្នាំ2014~2017 នៃរបាយការណ៍មាត្រា111 ច្បាប់ស្តីពីបុគ្គលិកកម្ពុជានាវា

6. វិធានការសុវត្ថិភាពចំពោះការងារលើនាវា

គ្រោះថ្នាក់កើតមានលើនាវានេសាទ ភាគច្រើនកើតមានពេលកំពុងធ្វើការ។

1) មូលដ្ឋាន, ភ្ញៀវជាប់

លើនាវាមានម៉ាស៊ីនជាច្រើន ដែលបញ្ចេញលទ្ធផលធំៗដូចជា ឧបករណ៍នេសាទនិងឧបករណ៍ចងនាវាកុំអោយសាត់។ ខ្លះមានគម្របឬរបស់ការពារការប៉ះ ប៉ុន្តែវាមិនមានឧបករណ៍សុវត្ថិភាពដូចទ្វារជណ្តើរយន្តដែលដឹងវត្តចំលែក ហើយឈប់ដោយស្វ័យប្រវត្តិទេ។ ទោះបីជាមានប្លិកុងបញ្ឈប់បន្ទាន់ក៏ដោយ ក៏វានឹងមិនបញ្ឈប់ដែរលុះត្រាតែមានអ្នកណាចុចវា។

គ្រោះថ្នាក់ជាច្រើនបានកើតឡើង ដូចជាការមូលដ្ឋាននិងភ្ញៀវជាប់ឧបករណ៍ស្ទូច • សំណាញ់នេសាទ ហើយមួយផ្នែកប្លងកាយទាំងមូលត្រូវបានមូលនិងកំទេច។

ករណីគ្រោះថ្នាក់ 1: ក្នុងការងារលើកដាក់សំណាញ់ នៅពេលមូលដ្ឋានសំណាញ់ដោយឧបករណ៍រុំពាក់ខ្សែ ហើយស្ទូចលើក, ដៃឆ្វេងត្រូវបានមូលដ្ឋានទាំងអញ្ចឹង ពេលលើកដោយឧបករណ៍ទាញមូលខ្សែ។ ការងារមូលដ្ឋានសំណាញ់ដោយឧបករណ៍រុំពាក់ខ្សែត្រូវបានធ្វើដោយមនុស្សពីរនាក់។ ②

មូលហេតុ: មិនបានប្រាប់គ្នាទៅវិញទៅមកអោយប្រុងប្រយ័ត្នចំពោះសកម្មភាពពេលកំពុងធ្វើការ។ បានធ្វើសញ្ញាប្រាប់អោយមូលលើក ដោយមិនបានពិនិត្យបញ្ជាក់ស្ថានភាព។

វិធានការការពារទប់ស្កាត់: ពេលធ្វើការងារដោយនាវិកច្រើនគ្នា, ទោះពេលប្រញាប់ ត្រូវប្រាប់គ្នាទៅវិញទៅមកអោយប្រុងប្រយ័ត្ន ពិនិត្យបញ្ជាក់ស្ថានភាពរួចចាំធ្វើសកម្មភាពបន្ទាប់។



ករណីគ្រោះថ្នាក់ 2: ក្នុងពេលធ្វើការលើកដាក់សំណាញ់ដោយប្រើឧបករណ៍មូស៊ីនសំណាញ់ (Net Haulers), នាវាប្តឹងឃ្លោងខ្លាំង ដោយសារព្យុះភ្លៀង ហើយបាត់បង់គុណភាពដងខ្លួន, ដៃអាវភ្លៀងត្រូវបានកៀបជាប់ ហើយដៃឆ្វេងឬដៃម្ខាងត្រូវបាន កៀបនឹងឧបករណ៍មូស៊ីនសំណាញ់។ ③

មូលហេតុ: បាត់បង់គុណភាពដងខ្លួន។ ខិតជិតឧបករណ៍មូស៊ីនពេក។ បញ្ឈប់ឧបករណ៍មូស៊ីនទាន់។

វិធានការការពារទប់ស្កាត់: សម្រាប់ការងារពេលព្យុះភ្លៀង ត្រូវរក្សាជម្រកកុំអោយបាត់បង់គុណភាពដងខ្លួន និងមិនចូល ជិតជ្រុលម៉ាស៊ីនមូស៊ីនឡើយ។ ចាំបាច់ប្រុងប្រៀប ដាក់អ្នកឃ្លាំមើល និងបញ្ឈប់បន្ទាន់។

(2) ប្រតិកម្មតបចលនា • ចលនាហួសកម្រិត

វាអាចមានគ្រោះថ្នាក់ដូចជាពត់ចង្កេះដោយសារលើករបស់ធ្ងន់, ឈឺ រមួល គ្រុចសាច់ដុំ ដោយសារជំហរចលនាដងខ្លួន ហួសកម្រិត។ ក្រៅពីការងារនេសាទ, វាក៏កើតមានញឹកញាប់ដែរ ពេលប្រើប្រាស់ របស់ក្រុងចាប់ត្រី, សន្លូចត្រី និងសំណាញ់ នេសាទផងដែរ។

ករណីគ្រោះថ្នាក់ 1: ពេលលើកឡើងកន្ត្រែងដាក់ត្រីចាប់បាន ប្រហែល 30kg ហើយរៀបនឹងដាក់តាមមាត់ច្រកម៉ាស៊ីនបែង ចែកវើស, លំយោលនាវាធ្វើអោយបាត់បង់គុណភាព ហើយពត់ដៃស្តាំ។ ④

មូលហេតុ: កាន់លើករបស់ធ្ងន់តែម្នាក់ឯង។ មិនអាចរក្សាគុណភាពដងខ្លួនដោយសារលំយោលនាវា។

វិធានការការពារទប់ស្កាត់: ចូរកុំភ្លេចថារបស់មិនពិបាកកាន់លើកនៅលើគោក ខុសគ្នានៅលើនាវា, ពេលលើកដាក់របស់ ធ្ងន់មិនត្រូវធ្វើម្នាក់ឯងទេគឺធ្វើពីរនាក់ឡើង ហើយប្រុងប្រយ័ត្នចំពោះស្ថានភាពជំហរជើងនិងលំយោលនាវា។ (ត្រូវគិតថា ប្រសិនពេលនោះខ្ញុំហួសកម្រិតហើយត្រូវរមួល ចុងក្រោយបានត្រឹមបន្ថែមបន្តិកជំនួយនាវិកផ្សេងទៀត, ដូចនេះការហ៊ាន សុំជំនួយពិតជាសំខាន់ផងដែរ។)

ករណីគ្រោះថ្នាក់ 2: នៅកន្លែងឈរស្លូតពេលកំពុងស្លូតចូល ត្រីដែលជាប់បានត្រូវត្រូវវាត់ រហូតពិផ្តែសន្លូត អ្នកស្លូតរៀប និងដួលទៅក្រោយ ខំទប់ជំហរដែរតែគ្រុចចង្កេះខាងស្តាំ។ ⑤

មូលហេតុ: ពេលស្លូតលើកត្រីចូលស្លឹកព្យាក (ត្រីកាត្សិរ) មិនបានគិតជាមុនថារហូតពិផ្តែសន្លូត ហើយមិនបានប្រុងប្រៀប ជំហរខ្លួនតាមនោះ។

វិធានការការពារទប់ស្កាត់: ពេលកំពុងស្លូតចូល ត្រីអាចត្រូវត្រូវវាត់រហូតពិផ្តែសន្លូត និងខ្សែសន្លូតអាចដាច់។ ចាំបាច់ធ្វើ ជំហរទប់ទល់ក្នុងពេលនោះផងដែរ។ ជាធម្មតា ដាក់កងទាំងពីរក្រោមបំពង់បាញ់ទឹកដើម្បីធ្វើអោយជាប់ជំហរជើង។



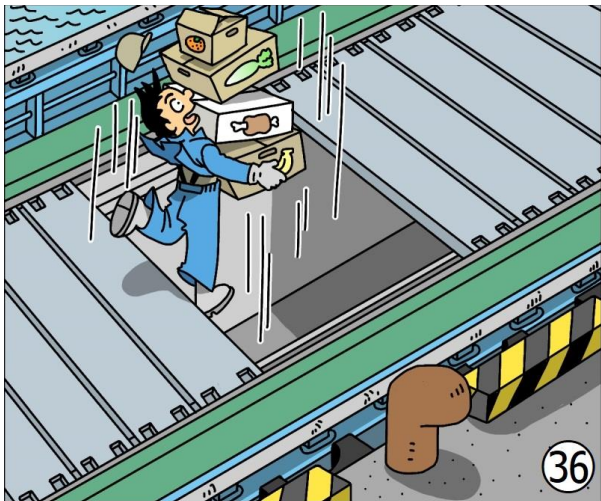
(3) ដួលរលំ, ដួលធ្លាក់, ធ្លាក់ចុះ:

ដួលរលំជាគ្រោះថ្នាក់កើតឡើងដោយសារ ជំពប់ រអិលដួលនៅលើជាន់នានាជាដើម។ បុគ្គលិកខ្លាំងទៅនឹងកម្រាលជាន់ឬរបស់គ្រោង ត្រូវបួសជូន ហើយករណីខ្លះក៏មានករណីដួលស្លាប់បាត់បង់ជីវិត ។ ហើយការធ្លាក់ពេលកំពុងបំបែកជាន់កំពុងបំបែកឬដុំធុរលូតដាក់គោងជាដើម ហៅថា «ដួលធ្លាក់», និងដងខ្លួនធ្លាក់ពីលើអាកាសមកទាំងស្រុងហៅថា «ធ្លាក់ចុះ» ។

ករណីគ្រោះថ្នាក់: ពេលកំពុងលើកដាក់គ្រឿងបរិកោគ បានរអិលជើង ហើយបានធ្លាក់ពីជាន់នានាមកកន្លែងស្តុកគ្រឿង ហើយបានបុកជង្គង់ខាងស្តាំខ្លាំង។ ③៦

មូលហេតុ: ពេលកំពុងបោះយុទ្ធជាចុះលប់, ពុំមានលំយោលនាវាទេ តែមិនបានប្រុងប្រយ័ត្នអោយមែនទែនចំពោះជំហរជើង។

វិធានការការពារទប់ស្កាត់: នៅជាន់នៃនាវានេសាទ, មានផ្នែកមាត់បើកនៃអាងស្តុកគ្រឿង និងឧបករណ៍ស្នូចគ្រឿងនៅកន្លែងចង្អៀត និងកន្លែងឈប់ចេញ ដូចនេះទោះពេលនាវាមិនយោលក្តី ចាំបាច់ប្រុងប្រយ័ត្នអោយបានគ្រប់គ្រាន់។ ត្រូវជៀសវាងការអោបលើករបស់ដែលមើលមិនឃើញខាងមុខ។



4) ការដួលធ្លាក់ក្នុងសមុទ្រ

វាងាយកើតមាន ពេលជំពប់, គ្រលែងតាមលំយោលនាវា, រមួរចូលឧបករណ៍ស្នូចគ្រឿង • សំណាញ់គ្រឿង, ហូរតាមរលកជាដើម ហើយជាគ្រោះថ្នាក់ដែលមានអត្រាស្លាប់ខ្ពស់។

វាកើតឡើងជាចម្បងពេលកំពុងនេសាទ ប៉ុន្តែវាក៏កើតឡើងផងដែរនៅពេលស្រវឹងស្រាបាញ់នោមកៀននាវា ឬពេលចុះឡើងនាវានិងដីគោក។ ក៏មានករណីជាច្រើនទៀតដែលមូលហេតុមិនច្បាស់លាស់ព្រោះមិនមានសាក្សីបានឃើញ។

ករណីគ្រោះថ្នាក់ 1: ពេលកំពុងបោះសំណាញ់ គេបញ្ចេញបន្តបន្ទាប់នូវឧបករណ៍នេសាទដូចជា របស់អណ្តែត, ខ្សែពួរ និងសំណាញ់ជាដើម នៅពេលដែលខ្សែចុងក្រោយត្រូវបានបញ្ចេញ, ក៏ធ្លាក់បាត់ខ្លួនក្នុងសមុទ្រជាមួយនឹងខ្សែពួរពីស្លឹបវេប្រដូររអិល។ ③៧

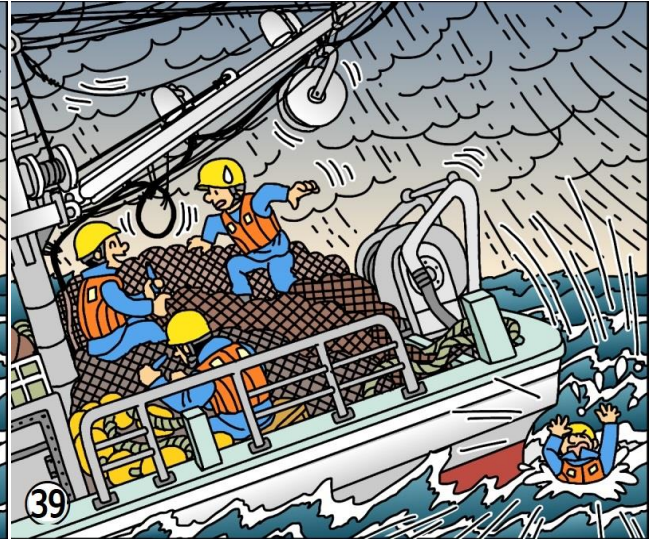
មូលហេតុ: ធ្វើការកៀកជាប់នឹងខ្សែពួរដែលបញ្ចេញពីស្លឹបវេប។ នារិកមិនបានប្រាប់គ្នាអោយប្រុងប្រយ័ត្នទៅវិញទៅមកនូវជំហរធ្វើការនិងទីតាំងឈរ។

វិធានការការពារទប់ស្កាត់: ស្លឹបវេបគឺងាយរអិល ដូចនេះត្រូវប្រុងប្រយ័ត្នជំហរជើង, ត្រូវពាក់ស្បែកជើងសុវត្ថិភាពដែលទប់កុំអោយរអិល, ហើយមិនត្រូវកន្លែកជើងដើរឆ្លងខ្សែពួរ ឬដាក់ជើងក្នុងកង និងប្រុងប្រយ័ត្នកន្លែងឈរផងដែរ។ វាសំខាន់ណាស់ដែលនារិកផ្តល់សញ្ញាប្រាប់ការងារច្បាស់លាស់ ហើយនារិកឃ្នាំមើលគ្នា, ប្រាប់គ្នា និងប្រុងប្រយ័ត្នទីតាំងឈរ។

ករណីគ្រោះថ្នាក់ 2: ពេលនាវាកំពុងបើកបរដោយបានបញ្ចប់ការលើកដាក់សំណាញ់ នារិកដែលបានធ្វើការរៀបចំសំណាញ់លើជាន់នាវាផ្នែកខាងក្រោយ បានបាត់បង់តុល្យភាពដងខ្លួន ហើយធ្លាក់ចូលសមុទ្រ និងបានបាត់ខ្លួន។ ③៨ ③៩

មូលហេតុ: បានធ្វើការតែម្នាក់ឯងនៅលើសំណាញ់ដែលមានកន្លែងដាក់ជើងអន់។ នៅពេលបាត់បង់តុល្យភាពដងខ្លួនដោយសារលំយោលនៃកូនាវា, អត់មានរបស់កាន់ដើម្បីទប់ដងខ្លួនដូចជាបង្កាន់ដៃជាដើមឡើយ។

វិធានការការពារទប់ស្កាត់: នៅលើសំណាញ់នេសាទដែលមានកន្លែងដាក់ជើងអន់, ត្រូវប្រុងប្រយ័ត្នជាពិសេសចំពោះជំហរជើង ហើយរក្សារបស់ដែលទប់ដងខ្លួននៅពេលបាត់បង់តុល្យភាពអោយជាប់ប្រចាំ។ អនុលោមតាមច្បាប់ នៅពេលធ្វើការលើជាន់នាវា ត្រូវប្រើប្រាស់អាវការពារជីវិត ឬធ្វើការចាប់ពីរីនាក់ឡើង ហើយគោរពយ៉ាងម៉ឺងម៉ាត់ចំពោះការដាក់អ្នកឃ្នាំមើល។



II ការងារចិញ្ចឹមជលផល

1. ការងារចិញ្ចឹមជលផល

សម្រាប់អ្នកធ្វើការចិញ្ចឹមជលផល ចាំបាច់ប្រុងប្រយ័ត្នពេលត្រូវធ្វើការដូចគ្នានឹងការងារលើនាវាផងដែរ។
 សូមអាន ⇒ I. 3, 4

2. វិធានការសុវត្ថិភាពនៃការងារចិញ្ចឹមជលផល

ករណីគ្រោះថ្នាក់ 1: នៅកន្លែងលាងអយស្ត័រ កម្រាលជាន់សើម តែដោយប្រញាប់ទើបរត់ ក៏រអិលដួលបាក់កងែ។ ④

មូលហេតុ: កម្រាលជាន់សើម ហើយរត់។

វិធានការការពារទប់ស្កាត់: កម្រាលជាន់សើម ងាយរអិល។ ត្រូវពាក់ស្បែកជើងមិនងាយរអិល។ ដើរ មិនត្រូវរត់។

ករណីគ្រោះថ្នាក់ 2: ពេលកំពុងប្រើខ្សែពាននាំឬខនរយ័រសម្រាប់ដឹកដេញប្រភេទលៀសគ្រប់ មានកំទេចជាប់ស្ទះនៅ ផ្នែកបង្វិល ហើយពេលយកចេញ ដៃកៀបជាប់។ ④

មូលហេតុ: យកកំទេចចេញដោយមិនបានបញ្ឈប់ម៉ាស៊ីនជាមុន។

វិធានការការពារទប់ស្កាត់: ពេលយកកំទេចជាប់ចេញពីម៉ាស៊ីន ឬពេលសំអាត ដាច់ខាតត្រូវបញ្ឈប់ម៉ាស៊ីន។

