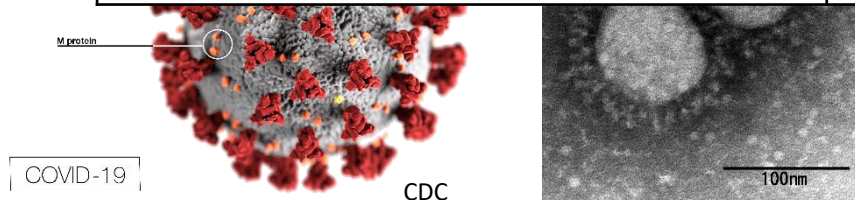


令和2年度厚生労働行政推進調査事業費補助金  
(新興・再興感染症及び予防接種政策推進研究事業)

## 新型コロナワクチンの投与開始初期 の重点的調査 (コホート調査)

課題番号 20HA2013

E protein	第63回厚生科学審議会予防接種・ワクチン分科会副反応検討部会、令和3年度第12回薬事・食品衛生審議会薬事分科会医薬品等安全対策部会安全対策調査会 (合同開催)	資料 4
S protein	2021(令和3)年7月7日	



国立感染症研究所ホームページ



# 健康観察日誌集計の中間報告 (9)



代表研究者

伊藤 澄信 順天堂大学医学部 臨床研究・治験センター、臨床薬理学 客員教授

分担研究者

楠 進 地域医療機能推進機構・本部・理事

土田 尚 国立病院機構本部総合研究センター 治験研究部長

金子 善博 労働者健康安全機構本部本部 研究ディレクター

飛田 護邦 順天堂大学革新的医療技術開発研究センター 先任准教授

研究事務局

順天堂大学医学部附属順天堂医院 臨床研究・治験センター

予防接種・ワクチン分科会副反応検討部会 & 医薬品等安全対策部会安全対策調査会 2021/7/7



順天堂大学 コロナワクチン研究事務局

# 新型コロナウイルスワクチンの投与開始初期の 重点的調査（コホート調査）

リスクコミュニケーションの一環として治験と同様の方法で、1－2万人の安全性情報を収集し、厚労省の専門家会議を通じて、国民の皆様に本ワクチンの安全性情報を発信することを目的とする。免疫を惹起することに伴う発熱、倦怠感などの副反応疑いの情報を正確に把握し、医療機関の業務と両立したワクチン接種が遂行できるように情報発信する。

調査内容： SARS-CoV-2 ワクチン接種者の最終接種4週間後の安全性

- 体温、接種部位反応、全身反応（日誌）
- 主たる目的は副反応疑い、重篤なAE（因果関係問わず）のコホート調査による頻度調査
- NHO、JCHO、JOHASの職員（コミナティ筋注）
- 自衛隊職員（COVID-19ワクチンモデルナ筋注）
- 2万人調査すると0.015%（6,700人に一人）発現する副反応疑いが95%の可能性で捕捉できる（1万人なら0.03%、3,350人に一人）。



ワクチン接種者を対象とする前向き観察研究

# コミナティ筋注被接種者数の推移（累計）



2021年

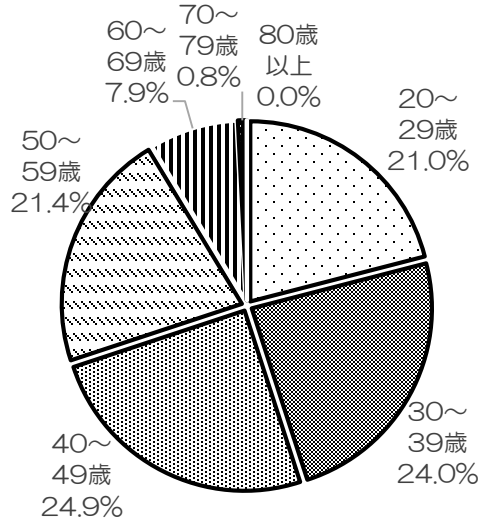
※ 同意撤回者2人あるため、  
研究当初同意者19,808人から2人減



# コミュニティ筋注被接種者の人口統計学的特性

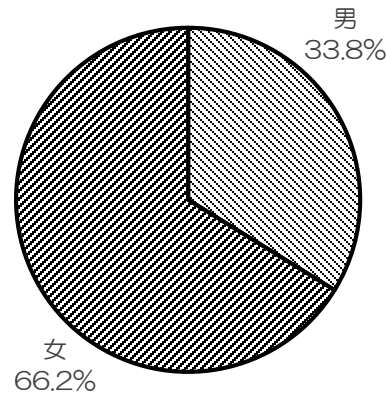
被接種者数 19,806人

年齢分布

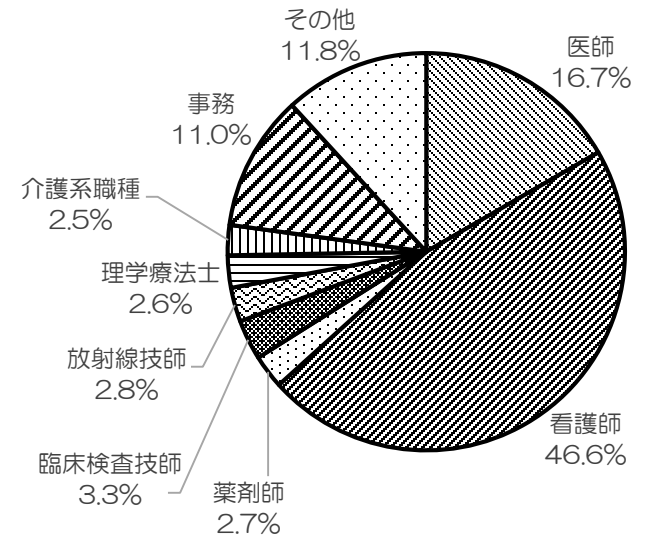


(参考) 65歳以上 579 (2.9%)

男女比



職種



治療中疾患	人数	(割合%)
高血圧	1,724	8.7%
脂質異常症	1,000	5.1%
糖尿病	411	2.1%
気管支喘息	430	2.2%
アトピー性皮膚炎	567	2.9%
その他	2,591	13.1%
なし	14,531	73.4%

n=19,806

既往歴	人数	(割合%)
気管支喘息	1,941	9.8%
悪性腫瘍	412	2.1%
いずれもなし	17,488	88.3%

n=19,806

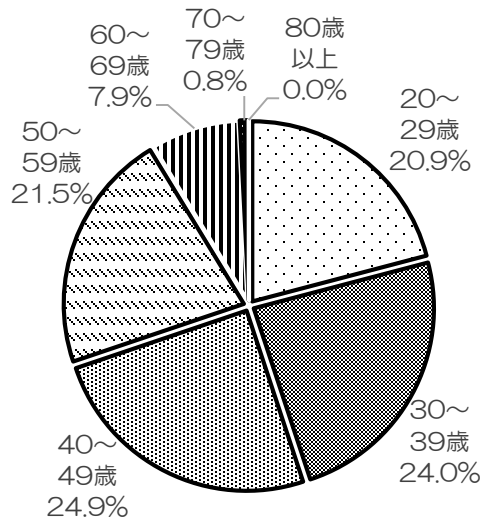
複数疾患をお持ちの方もあるため合計は100%ではありません



# コミュニティ筋注被接種者の人口統計学的特性

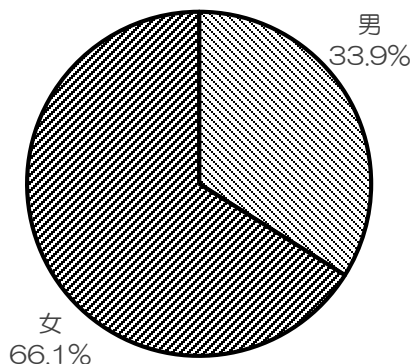
2回目 被接種者数 19,658人 7月2日現在

年齢分布

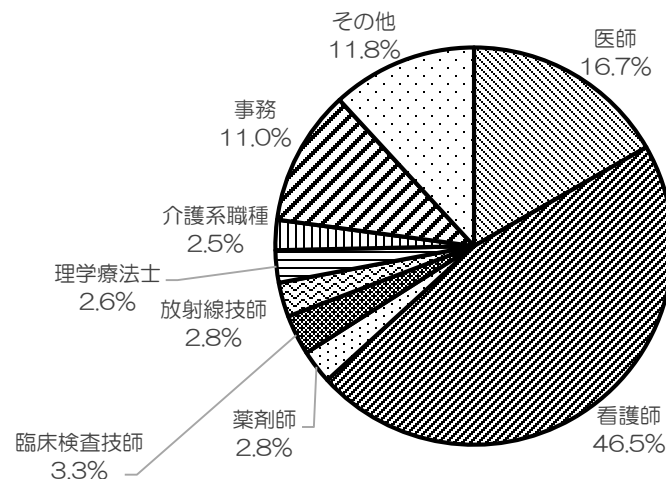


(参考) 65歳以上 578 (2.9%)

男女比



職種



治療中疾患	人数	割合
高血圧	1,718	8.7%
脂質異常症	997	5.1%
糖尿病	406	2.1%
気管支喘息	423	2.2%
アトピー性皮膚炎	560	2.9%
その他	2,566	13.1%
なし	14,428	73.4%

n=19,658

既往歴	人数	割合
気管支喘息	1,920	9.8%
悪性腫瘍	408	2.1%
いずれもなし	17,365	88.3%

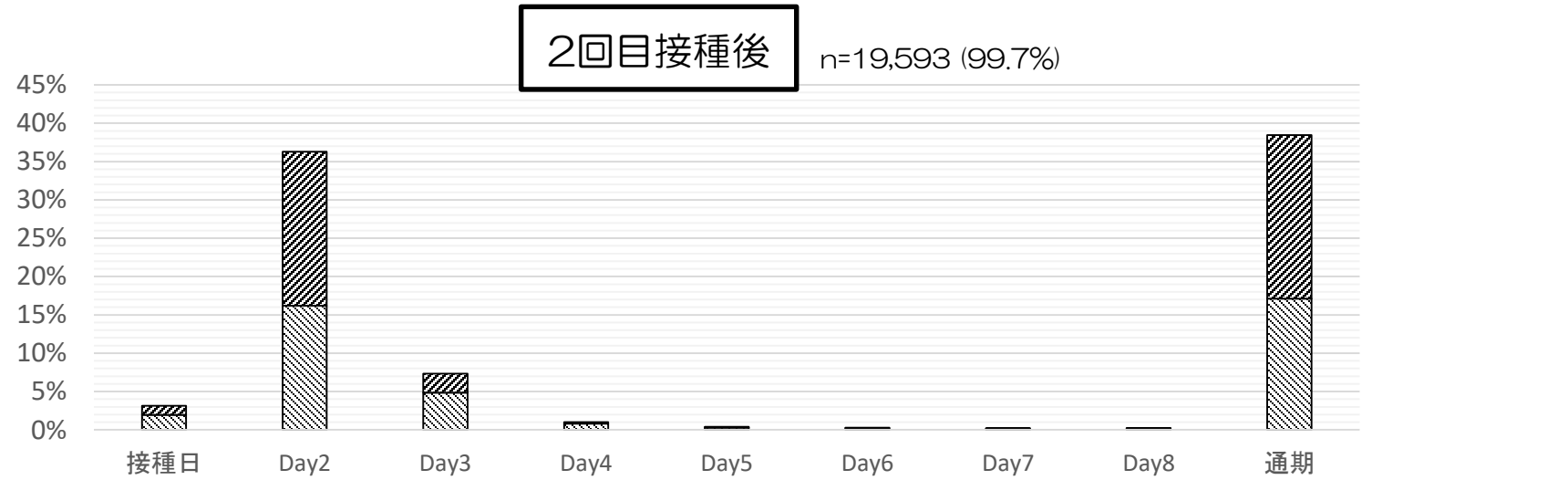
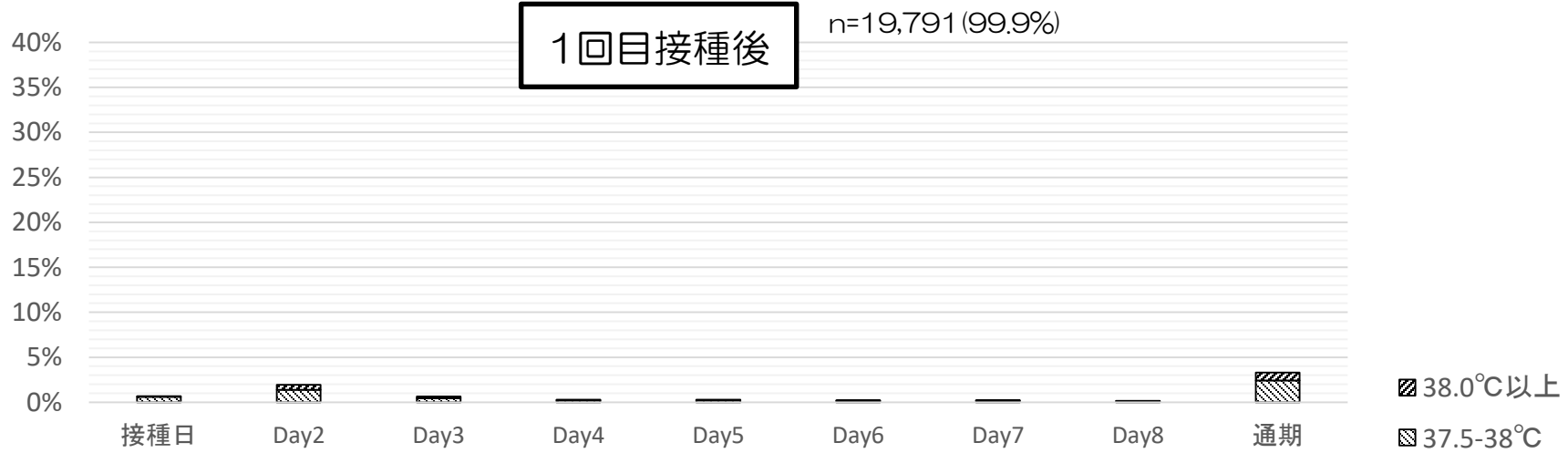
n=19,658

複数疾患をお持ちの方もあるため合計は100%ではありません



コミュニティ筋注

発熱 (37.5°C以上)



### 局所反応（投与部位）のAEの重症度判断基準

Grade AE名	1（軽度）	2（中等度）	3（高度）	4（重篤、生命の危険がある）
疼痛	痛みを感じるが、特に気にならない。	痛みを感じて鎮痛剤を1回服用した。	痛みを感じて鎮痛剤を2回以上服用した。	重症又は持続性の潰瘍、又は壊死、又は手術を要する。
発赤	長径が< 2.0 cm	長径が2.0 - 5.0 cm	長径が> 5.0 cm	
腫脹	長径が< 2.0 cm	長径が2.0 - 5.0 cm	長径が> 5.0 cm	
硬結	長径が< 2.0 cm	長径が2.0 - 5.0 cm	長径が> 5.0 cm	
痒痒感	—	痒みを感じるが、薬剤治療を要さない。	痒みを感じ、薬剤治療を要する。	
熱感	—	熱を感じるが、薬剤治療を要さない。	熱を感じ、薬剤治療を要する。	

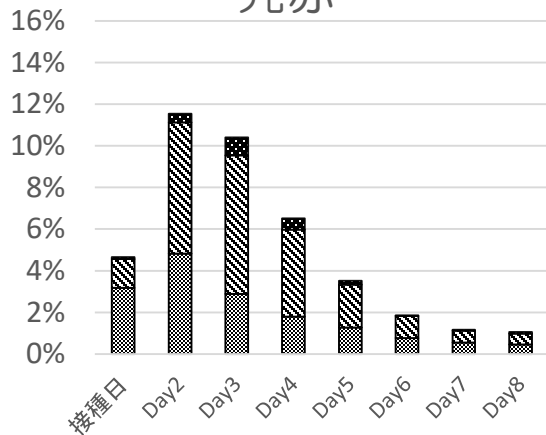
### 全身性反応のAEの重症度判定基準

Grade AE名	1（軽度）	2（中等度）	3（高度）	4（重篤、生命の危険がある）
頭痛	日常感じる頭痛より軽度の頭痛の増強 薬剤治療を要さない	中等度の頭痛 薬剤治療を要する又は、日常生活の一部に困難が生じる	高度の頭痛、日常生活に支障あり	活動不能／動作不能
倦怠感	日常感じる疲労より軽度の疲労の増強 薬剤治療を要さない	中等度の疲労 薬剤治療を要する又は、日常生活の一部に困難を生じる	高度の疲労、日常生活に支障あり	活動不能／動作不能
鼻汁	日常より鼻汁はあるが、薬剤治療を要さない	中等度の鼻汁 薬剤治療を要する又は、日常生活の一部に困難が生じる	高度の鼻汁、日常生活に支障あり	—

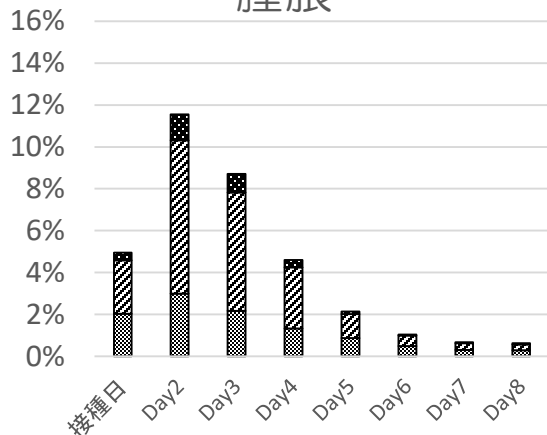
1回目接種後

n=19,791 (99.9%)

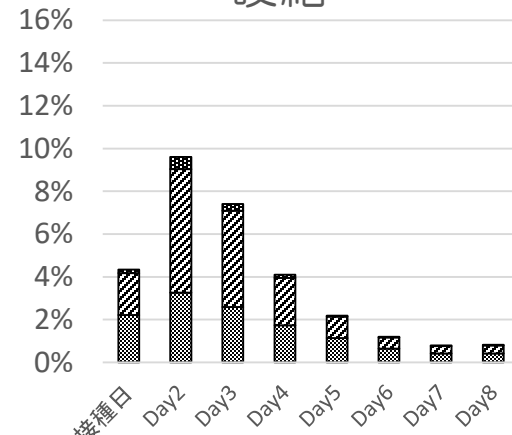
発赤



腫脹

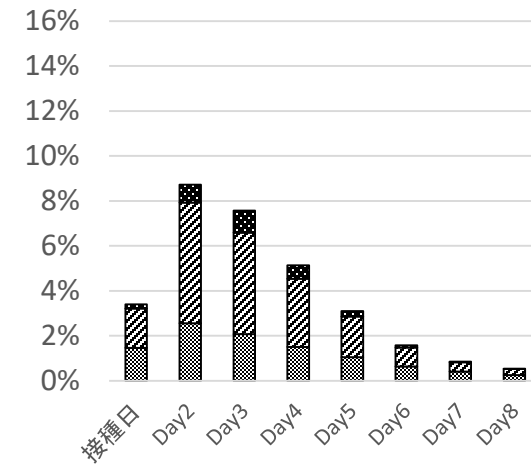
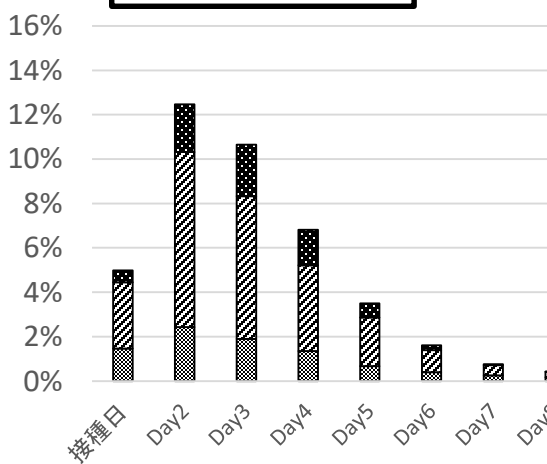
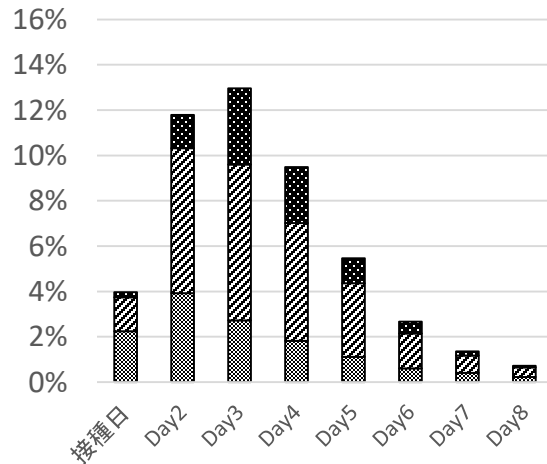


硬結



2回目接種後

n=19,593 (99.7%)



■軽度 ■中等度 ■高度

■軽度 ■中等度 ■高度

■軽度 ■中等度 ■高度

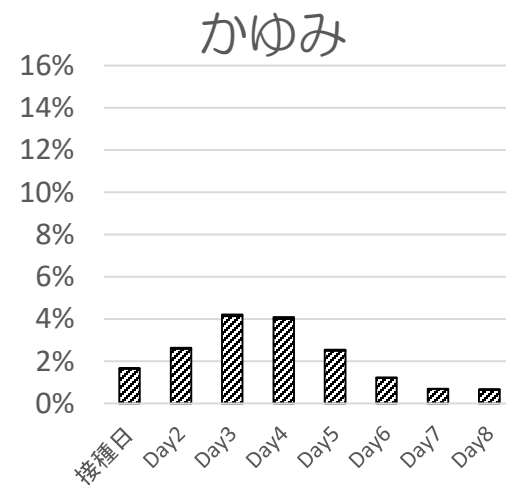
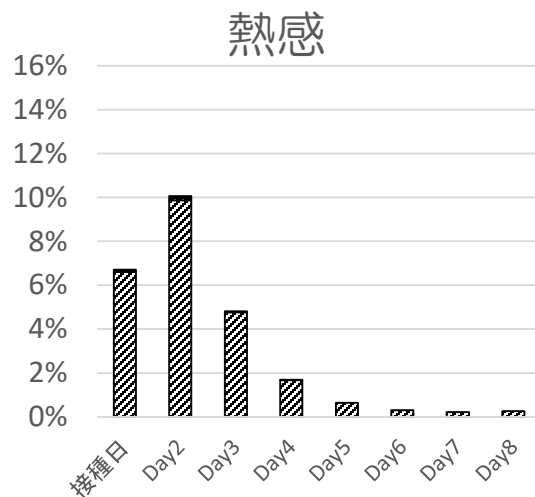
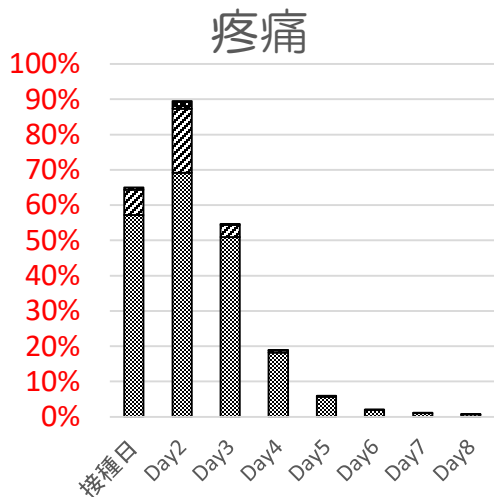


コミュニティ筋注

接種部位反応 ②

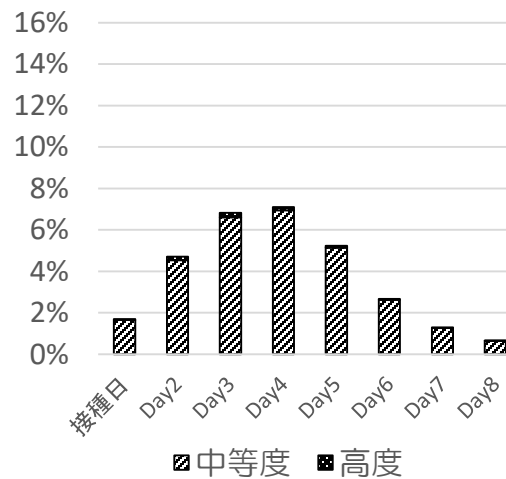
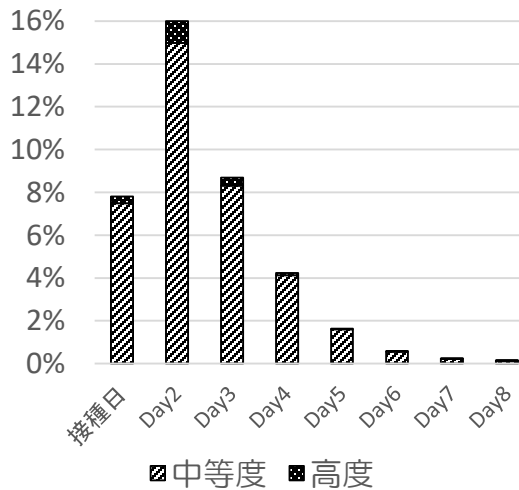
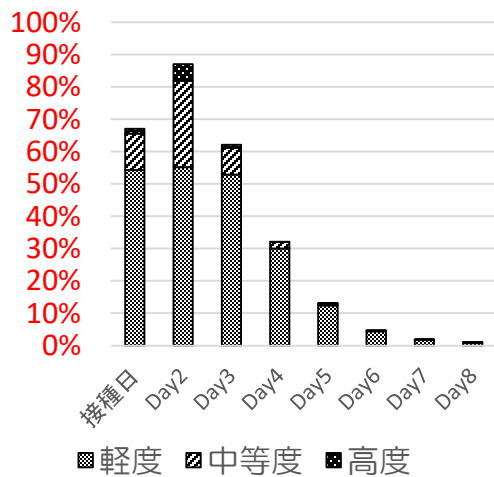
1回目接種後

n=19,791 (99.9%)



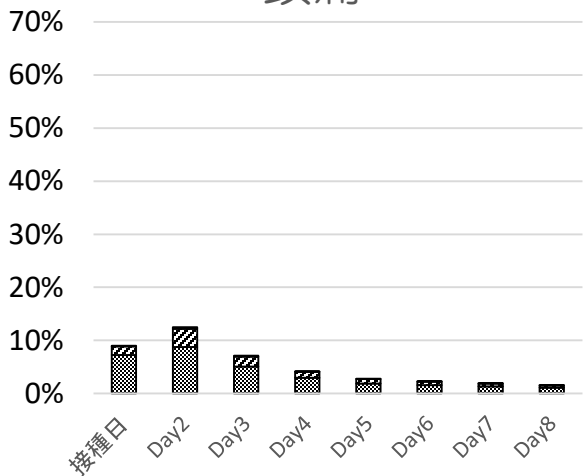
2回目接種後

n=19,593 (99.7%)

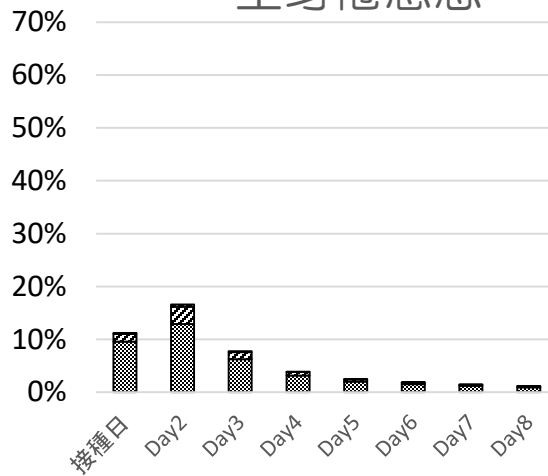


1回目接種後 n=19,791 (99.9%)

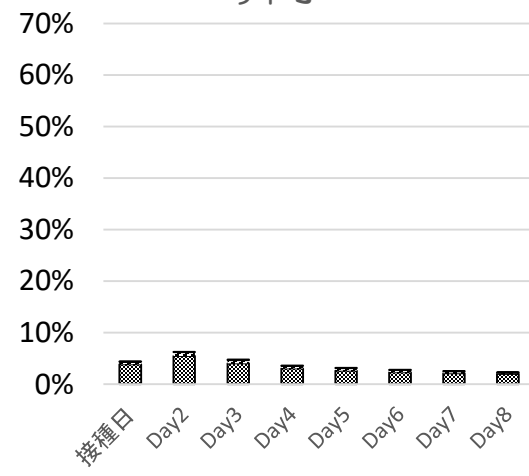
頭痛



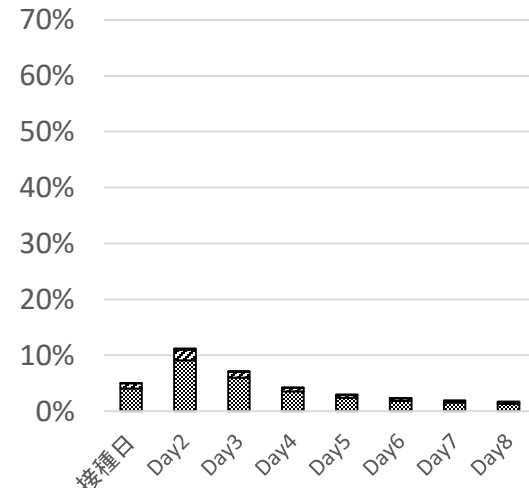
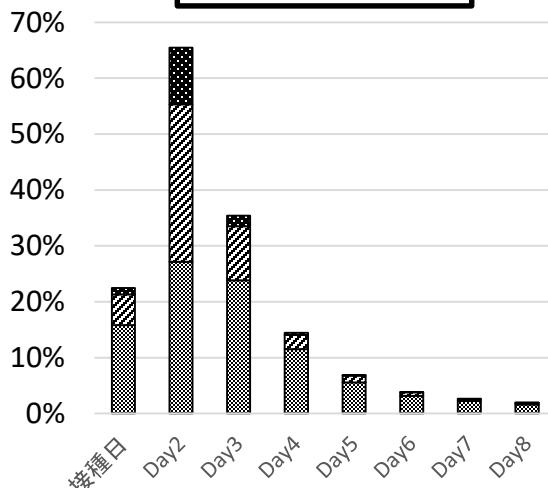
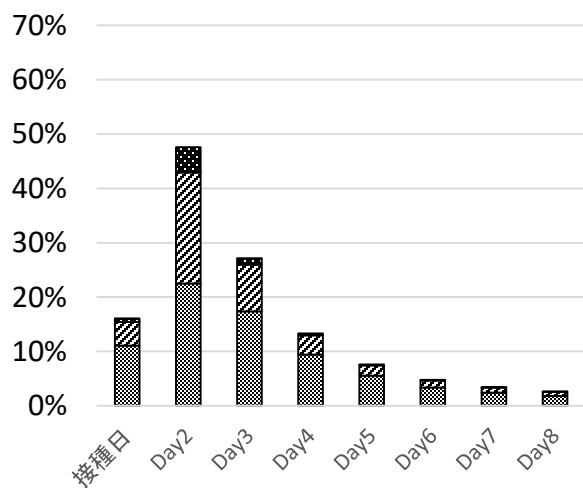
全身倦怠感



鼻水



2回目接種後 n=19,593 (99.7%)

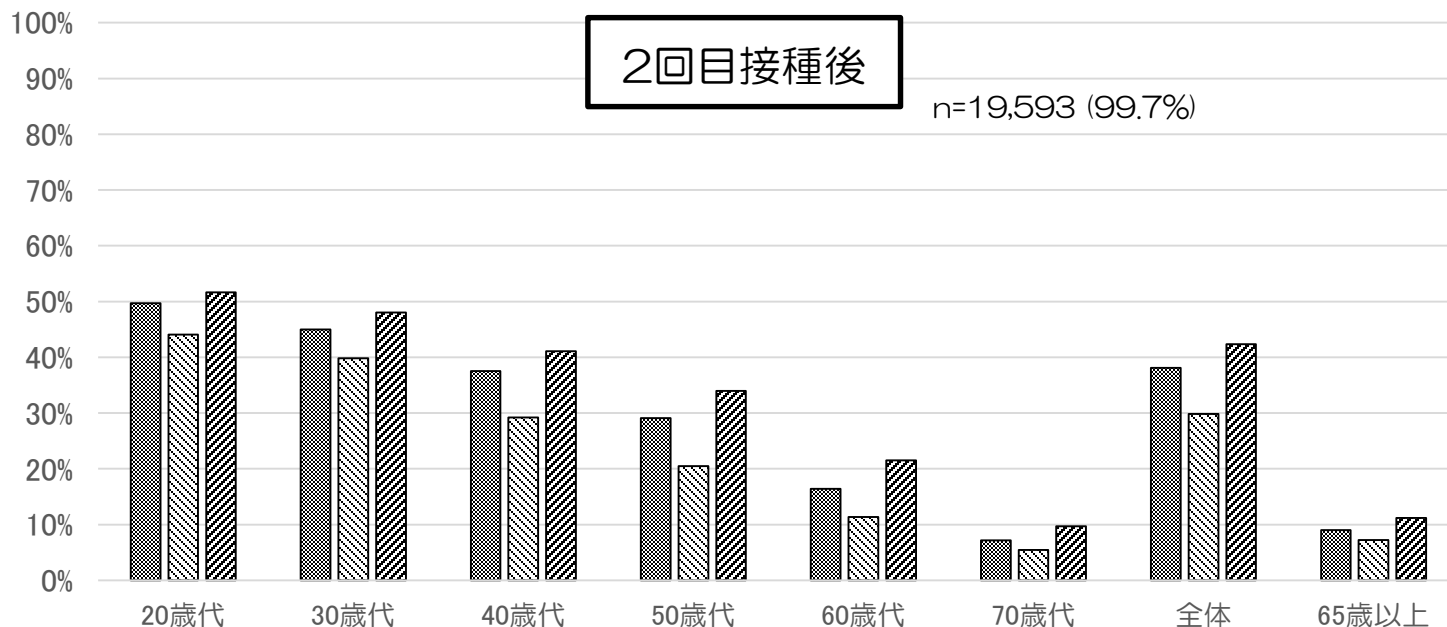
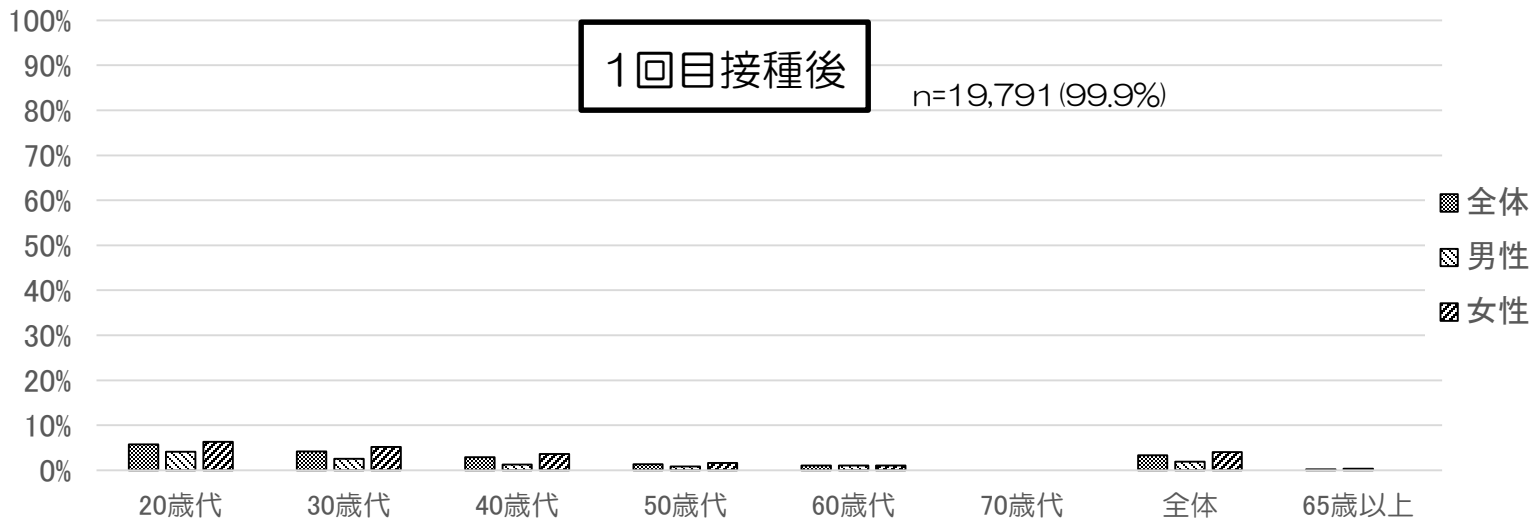


■軽度 ■中等度 ■高度

■軽度 ■中等度 ■高度

■軽度 ■中等度 ■高度



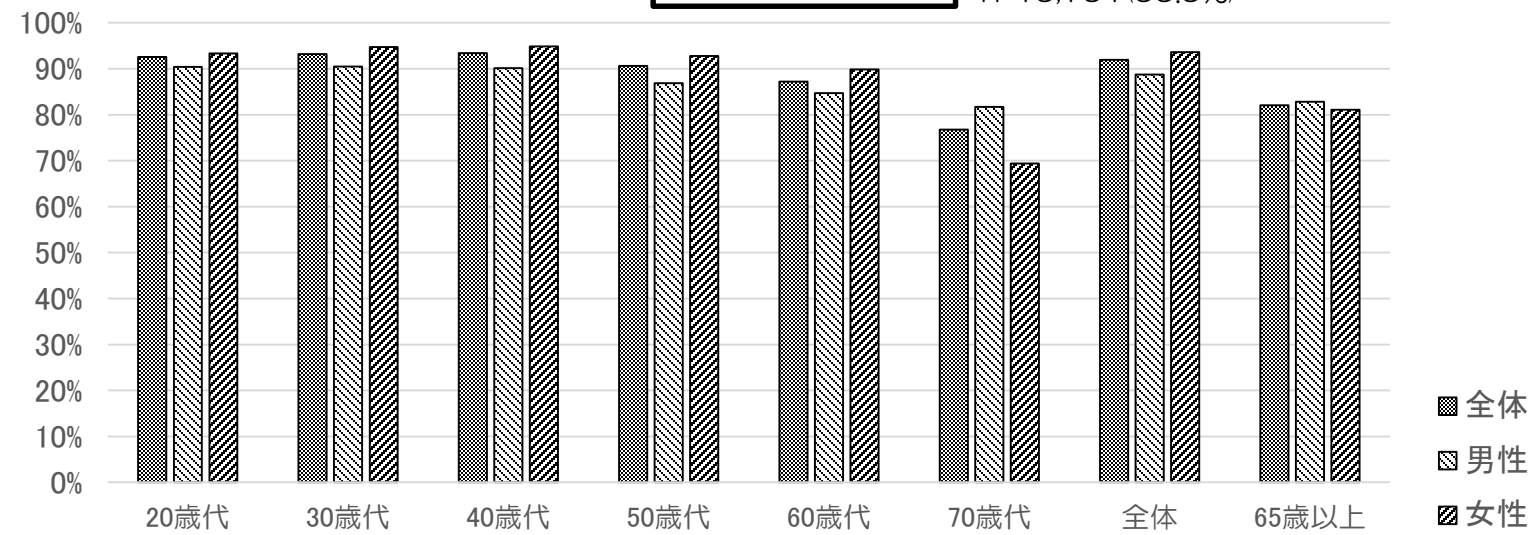


コミュニティ筋注

接種部位疼痛

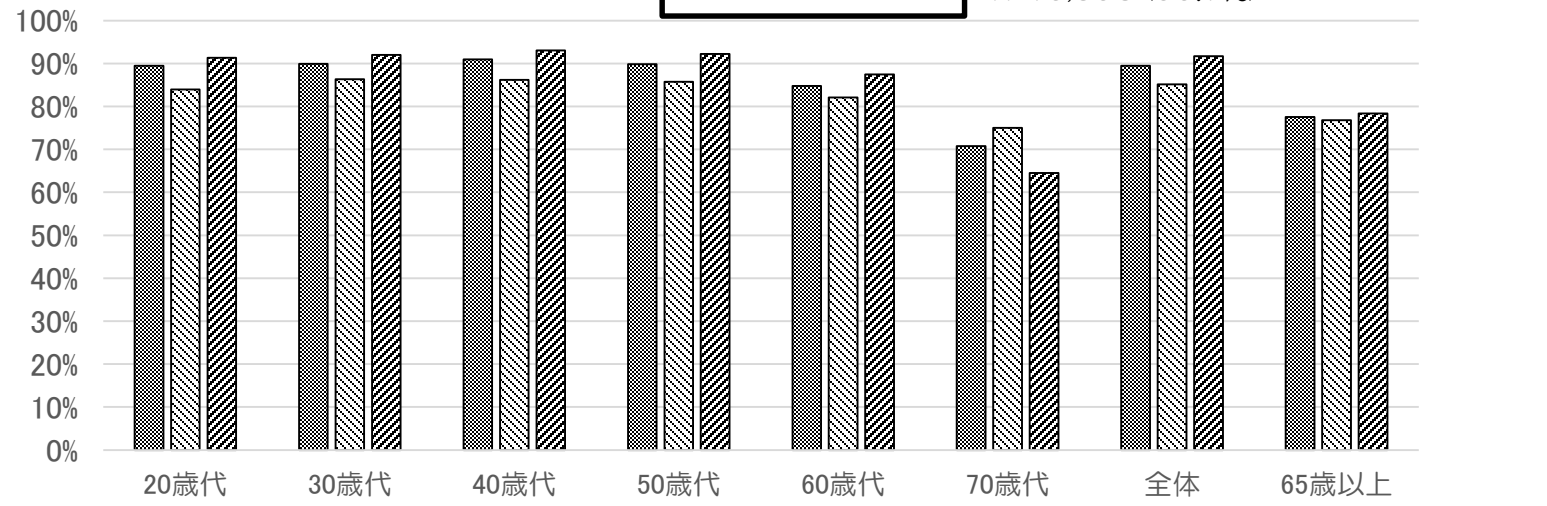
1回目接種後

n=19,791 (99.9%)

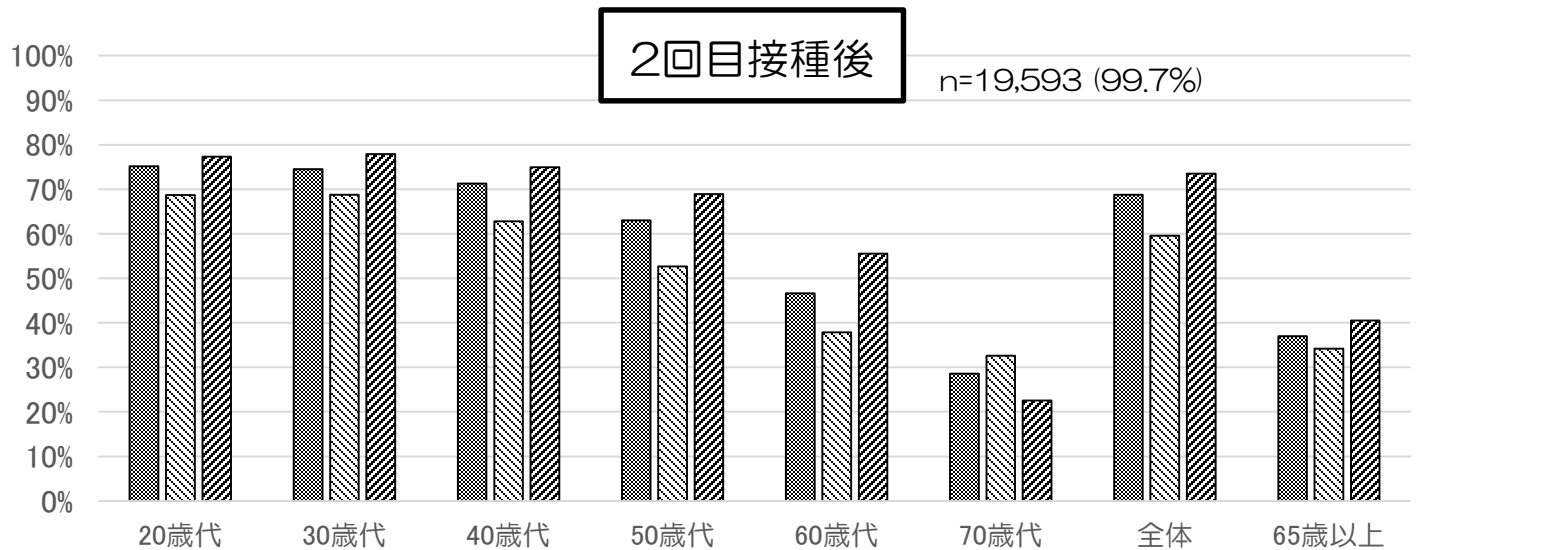
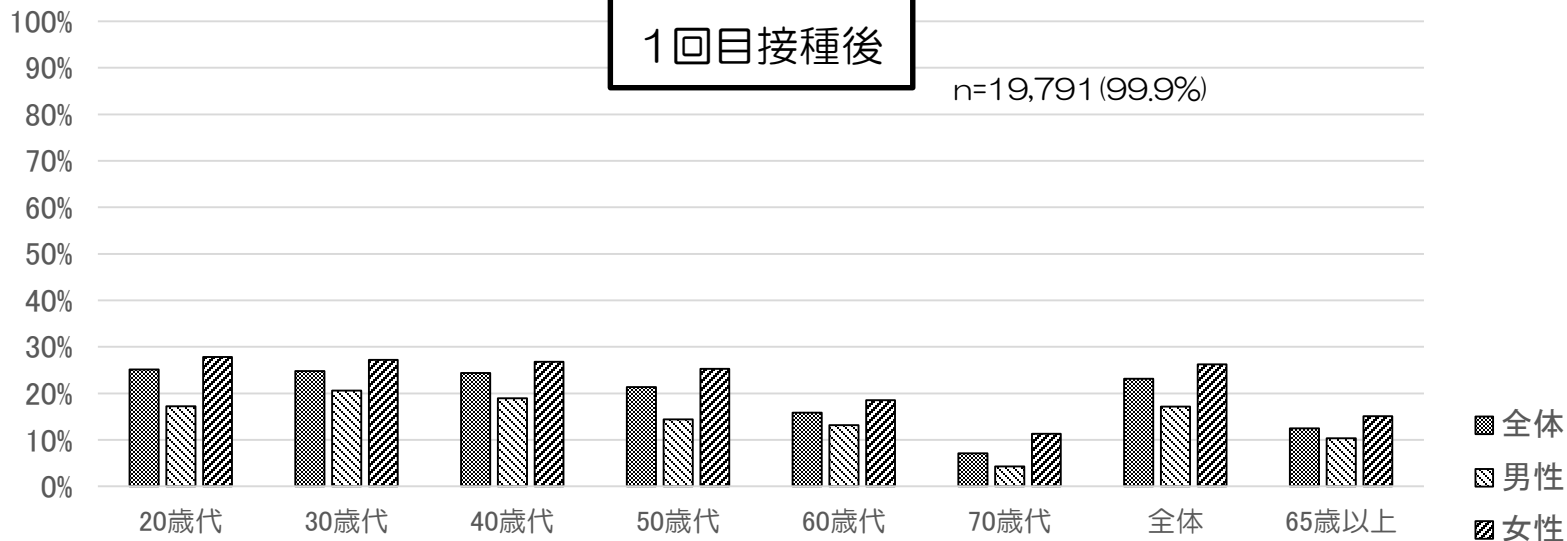


2回目接種後

n=19,593 (99.7%)



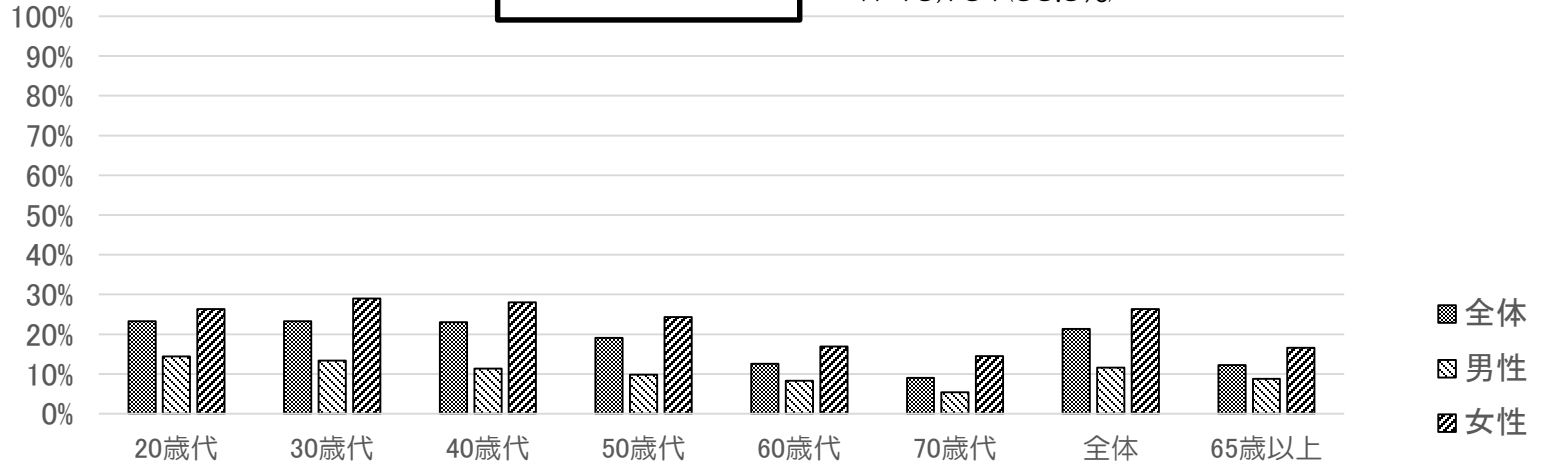
# 全身倦怠感



# 頭痛

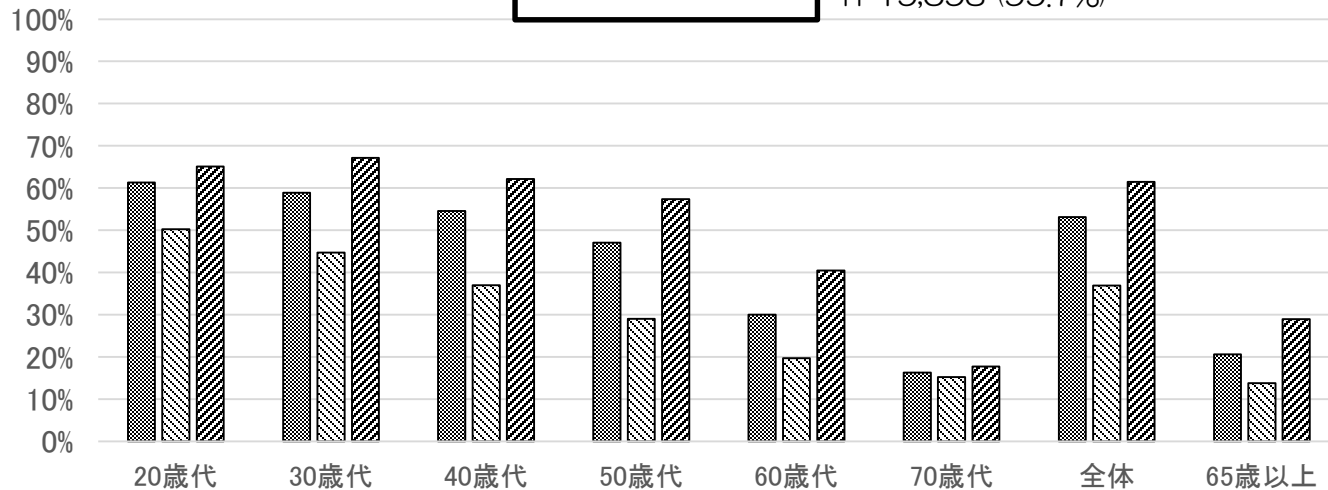
1回目接種後

n=19,791 (99.9%)



2回目接種後

n=19,593 (99.7%)



## 9日目以降の健康観察日誌記録

		1回目接種後			2回目接種後		
被接種者数		19,783			19,557		
		Day9	Day10	Day10 以降	Day9	Day10	Day10 以降
局所反応	発熱	0.10%	0.08%	0.07%	0.21%	0.15%	0.11%
	発赤	0.84%	0.76%	0.50%	0.28%	0.21%	0.12%
	腫脹	0.43%	0.38%	0.21%	0.16%	0.13%	0.06%
	硬結	0.54%	0.47%	0.28%	0.22%	0.18%	0.10%
	疼痛	0.37%	0.30%	0.15%	0.39%	0.28%	0.14%
	熱感	0.28%	0.24%	0.13%	0.06%	0.04%	0.02%
全身反応	かゆみ	0.63%	0.50%	0.31%	0.30%	0.20%	0.08%
	頭痛	0.93%	0.68%	0.23%	1.57%	1.17%	0.44%
	倦怠感	0.67%	0.55%	0.22%	1.07%	0.88%	0.39%
	鼻水	1.09%	1.04%	0.59%	1.17%	1.06%	0.58%

1 回目接種後	5%以上	1%以上	0.1%以上	0.01%以上**	0.01%未満**
血液およびリンパ系障害			リンパ節症 (0.11%)	リンパ節痛	貧血
心臓障害			動悸 (0.17%)	頻脈	不整脈
耳および迷路障害				耳鳴, 耳不快感, 回転性めまい, 耳痛	片耳難聴
眼障害			眼そう痒症 (0.18%)	眼充血, 眼痛, 眼の異常感, 霧視, 視力障害, 結膜出血, 眼瞼浮腫, 眼瞼紅斑, 光視症, 眼瞼腫脹, 眼精疲労, トライアイ, 眼窩周囲腫脹, 眼瞼機能障害	眼瞼痙攣, 眼瞼湿疹, 眼出血, 眼瞼下垂, 流涙増加, 硝子体浮遊物, 眼の異物感, 眼部不快感, 眼症状, 眼の異常感覚
胃腸障害		悪心 (1.27%), 下痢 (1.09%)	腹痛 (0.37%), 腹部不快感 (0.23%), 口内炎 (0.23%), 嘔吐 (0.18%), 上腹部痛 (0.13%), 軟便 (0.12%)	口の感覚鈍麻, 歯肉痛, 下腹部痛, 口内乾燥, 舌痛, 歯痛, 鼓腸, 歯肉腫脹, 口の錯覚, 便秘, 消化不良, 嚥下障害, 耳下腺腫大, 唾液腺痛, 胃腸音異常, 口腔粘膜のあれ	口唇炎, 大腸炎, 舌炎, 口唇痛, 嚥下痛, 口腔内不快感, 口腔内痛, 肛門周囲痛, 流涎過多, 口腔障害
一般・全身障害および投与部位の状態	ワクチン接種部位疼痛 (91.98%), 倦怠感 (23.16%), ワクチン接種部位紅斑 (13.85%), ワクチン接種部位熱感 (12.85%), ワクチン接種部位腫脹 (12.48%), ワクチン接種部位硬結 (10.64%), ワクチン接種部位そう痒感 (8.01%)	発熱 (3.3%), 悪寒 (1.95%), ワクチン接種部位運動障害 (1.28%)	疼痛 (0.65%), ワクチン接種部位内出血 (0.43%), 異常感 (0.40%), 腋窩痛 (0.17%), ワクチン接種部位不快感 (0.17%),	口渴, 浮腫, 不快感, 腫脹, 疲労, ワクチン接種部位知覚異常, 無力症, 胸部不快感, 胸痛, 圧痛, 末梢腫脹, ワクチン接種部位浮腫, 顔面浮腫, ワクチン接種部位変色	凍瘡, 酩酊感, 顔面腫脹, ワクチン接種部位小水疱
免疫系障害			季節性アレルギー (0.18%)	アナフィラキシー反応	
感染症および寄生虫				上気道感染, 口腔ヘルペス, 結膜炎, 歯肉炎, 単純ヘルペス, 麦粒腫, 副鼻腔炎, 膿性痰	アデノウイルス結膜炎, 虫垂炎, 膀胱炎, 胃腸炎, 咽頭炎, 膿疱, 扁桃炎
傷害、中毒および処置合併症					皮膚裂傷
臨床検査				血圧上昇, 血圧低下	心拍数増加
代謝および栄養障害				食欲減退	
筋骨格系および結合組織障害	筋肉痛 (2.19%), 関節痛 (1.46%), 四肢不快感 (1.00%)		背部痛 (0.50%), 筋骨格硬直 (0.46%), 四肢痛 (0.42%), 筋力低下 (0.26%), 頸部痛 (0.22%), 筋骨格不快感 (0.12%)	筋痙攣, 筋骨格痛, 筋骨格系胸痛	関節障害, 筋膜炎, 顎関節症候群, 開口障害
神経系障害	頭痛 (21.35%)		傾眠 (0.84%), 浮動性めまい (0.69%), 感覚鈍麻 (0.58%)	片頭痛, 錯覚, 味覚障害, 注意力障害, 振戦, 体位性めまい, 味覚不全, 嗅覚錯誤, 失神寸前の状態, 肋間神経痛	頸腕症候群, 記憶障害, 単麻痺, 運動障害, 神経痛, 坐骨神経痛, 一過性全健忘, 三叉神経痛
精神障害				不眠症, 精神障害	多幸気分, 中期不眠症, 悪夢, 睡眠障害, 抑うつ症状, 気分の落ち込み
腎および尿路障害				排尿困難	膀胱痛, 尿管結石症
生殖系および乳房障害				月経困難症, 性器出血	乳房腫脹, 排卵痛, 性器分泌物
呼吸器、胸郭および縦隔障害	鼻漏 (10.21%)	口腔咽頭痛 (1.02%)	咳嗽 (0.56%), 口腔咽頭不快感 (0.30%), くしゃみ (0.24%), 鼻閉 (0.19%)	喀痰増加, 呼吸困難, 湿性咳嗽, 喉頭不快感, 発声障害, 鼻出血, 咽喉刺激感, 喘息, 鼻痛, 咽喉絞扼感, 咽喉乾燥, 労作性呼吸困難, アレルギー性鼻炎, 鼻部不快感	息詰まり感, 低酸素症, 口腔咽頭腫脹, いびき, 上気道性喘鳴, 扁桃肥大, 喘鳴, 咽頭紅斑, 喉頭刺激感, 口腔咽頭水疱形成, 咽頭異常感覚
皮膚および皮下組織障害			発疹 (0.33%), そう痒症 (0.32%), 蕁麻疹 (0.30%), 多汗症 (0.12%)	湿疹, 寝汗, 紅斑, 冷汗, 紫斑, アトピー性皮膚炎, 皮膚乾燥, 皮膚剥脱, 皮下出血	ざ瘡, 水疱, そう痒性皮疹, 色素沈着障害
外科および内科処置				デンタルケア	
血管障害			ほてり (0.16%)	末梢冷感, 潮紅, 蒼白	内出血

\*\*0.1%未満は頻度を省略

n=19,791

病休は 57名 0.29%





2回目接種後	5%以上	1%以上	0.1%以上	0.01%以上*	0.01%未満*
血液およびリンパ系障害			リンパ節症(0.97%),リンパ節痛(0.47%)	貧血	
心臓障害			動悸(0.22%)	頻脈,不整脈	徐脈,上室性頻脈
耳および迷路障害			耳鳴(0.14%)	耳痛,耳不快感,回転性めまい,難聴	聴力低下
眼障害				眼そう痒症,眼痛,眼瞼浮腫,霧視,眼部不快感,眼瞼痙攣,ドライアイ,眼充血,眼窩周囲腫脹,眼の異常感,結膜出血,眼の障害,眼瞼下垂,眼瞼腫脹,視力障害,眼球浮腫	眼精疲労,眼脂,眼刺激,流涙増加,眼窩周囲浮腫,羞明,網膜出血,閃輝暗点,眼の異物感,結膜充血,眼瞼機能障害,眼瞼痒疹,眼症状,眼の異常感覚
胃腸障害		悪心(3.84%),下痢(1.74%)	腹痛(0.75%),嘔吐(0.60%),腹部不快感(0.56%),上腹部痛(0.35%),口内炎(0.17%),軟便(0.13%)	口の感覚鈍麻,唾液腺痛,下腹部痛,消化不良,歯痛,歯肉痛,口唇腫脹,口腔内不快感,便秘,口内乾燥,排便回数増加,口腔内痛,口の錯覚	腹部膨満,アフタ性潰瘍,口唇炎,嚥下障害,小腸炎,歯肉腫脹,舌痛,口腔粘膜水疱形成,耳下腺腫大,流涎過多,舌の運動障害,舌あられ,口腔そう痒症,直腸しぶり,歯の異常感覚,口唇紅斑,口腔粘膜のあれ
一般・全身障害および投与部位の状態	ワクチン接種部位疼痛(89.49%) 倦怠感(68.78%),発熱(38.12%),ワクチン接種部位熱感(19.0%),ワクチン接種部位紅斑(15.93%),ワクチン接種部位腫脹(14.07%),ワクチン接種部位そう痒感(11.91%),ワクチン接種部位硬結(10.05%)	腋窩痛(1.47%)	疼痛(0.85%),ワクチン接種部位運動障害(0.51%),異常感(0.43%),ワクチン接種部位内出血(0.28%),熱感(0.24%),無力症(0.17%),胸痛(0.10%)	口渇,浮腫,不快感,腫脹,疲労,ワクチン接種部位知覚異常,無力症,胸部不快感,胸痛,圧痛,末梢腫脹,冷感,ワクチン接種部位浮腫,顔面浮腫,ワクチン接種部位変色	凍瘡,酩酊感,顔面腫脹,ワクチン接種部位小水疱
免疫系障害				季節性アレルギー,過敏症	アナフィラキシー反応,節足動物刺傷アレルギー
感染症および寄生虫症				上気道感染,口腔ヘルペス,膀胱炎,歯肉炎,咽頭炎,ヘルペスウイルス感染,副鼻腔炎	気管支炎,蜂巣炎,肺炎,膿疱,ヘルペス眼感染
傷害、中毒および処置合併症					足骨折,肋骨骨折
臨床検査				血圧上昇	血圧低下,身体的診察,体重減少,体重増加
代謝および栄養障害			食欲減退(0.81%)		食欲障害
筋骨格系および結合組織障害	関節痛(10.21%)	筋肉痛(3.48%),背部痛(2.29%)	筋骨格硬直(0.57%),四肢痛(0.53%),四肢不快感(0.49%),頭部痛(0.47%),筋骨格痛(0.16%),筋骨格不快感(0.11%)	筋力低下,筋痙攣,単径部痛,筋骨格系胸痛	関節硬直,顎関節症候群,腱鞘炎,弾発指,椎間板突出
神経系障害	頭痛(53.13%)	浮動性めまい(1.11%)	感覚鈍麻(0.66%),傾眠(0.63%),錯覚(0.10%)	振戦,体位性めまい,神経痛,味覚障害,片頭痛,味覚不全,注意力障害,意識消失,坐骨神経痛,肋間神経痛	脱力発作,精神的機能障害,感覚障害,失神,三叉神経痛,起立障害,顔面痙攣
精神障害			不眠症(0.10%)	中期不眠症	不安,易刺激性,睡眠障害,精神障害
腎および尿路障害				頻尿,排尿困難,血尿,尿閉	着色尿,多尿
生殖系および乳房障害				月経困難症,性器出血	乳房痛,精巣痛
呼吸器、胸郭および縦隔障害	鼻漏(14.43%)	口腔咽頭痛(1.33%)	咳嗽(0.95%),呼吸困難(0.30%),口腔咽頭不快感(0.26%),鼻閉(0.23%),くしゃみ(0.12%)	呼吸困難,喀痰増加,湿性咳嗽,喉頭不快感,発声障害,鼻出血,咽喉刺激感,喘息,鼻痛,咽喉絞扼感,咽喉乾燥,労作性呼吸困難,アレルギー性鼻炎,鼻部不快感	咽喉乾燥,過換気,鼻乾燥,呼吸障害,アレルギー性鼻炎,鼻痛,口唇そう痒症,咽頭異常感覚,咽頭腫脹
皮膚および皮下組織障害			蕁麻疹(0.37%),そう痒症(0.32%),痒疹(0.28%),多汗症(0.15%)	湿疹,寝汗,冷汗,紅斑,皮膚乾燥,水疱,紫斑,皮膚剥脱	アトピー性皮膚炎,皮下出血,皮膚疼痛,手掌紅斑,掌蹠膿疱症,色素沈着障害
外科および内科処置					尿管手術
血管障害			ほてり(0.17%),末梢冷感(0.13%)	潮紅	高血圧,内出血

\*0.1%未満は頻度を省略

n=19,593

病休は 1,381名 7.05%



# 接種直後（30分）以内のAE

Data Cutoff Date  
2021/6/4 8:00

1回目集計		2回目集計	
症状名	例数	症状名	例数
10037844/発疹/Rash	11	10033557/動悸/Palpitations	11
10037087/そう痒症/Pruritus	10	10037844/発疹/Rash	11
10036653/失神寸前の状態/Presyncope	8	10028813/悪心/Nausea	8
10013573/浮動性めまい/Dizziness	7	10019211/頭痛/Headache	7
10016334/熱感/Feeling hot	6	10020937/感覚鈍麻/Hypoaesthesia	7
10020937/感覚鈍麻/Hypoaesthesia	6	10037087/そう痒症/Pruritus	7
10028813/悪心/Nausea	6	10013573/浮動性めまい/Dizziness	6
10033557/動悸/Palpitations	6	10046735/蕁麻疹/Urticaria	6
10046735/蕁麻疹/Urticaria	6	10060800/ほてり/Hot flush	4
10016322/異常感/Feeling abnormal	5	10025482/倦怠感/Malaise	4
10019211/頭痛/Headache	5	10011224/咳嗽/Cough	3
10020642/多汗症/Hyperhidrosis	5	10013968/呼吸困難/Dyspnoea	3
10061224/四肢不快感/Limb discomfort	4	10016322/異常感/Feeling abnormal	3
10068879/ワクチン接種部位疼痛/Vaccination site pain	4	10002198/アナフィラキシー反応/Anaphylactic reaction	2
10016825/潮紅/Flushing	3	10005750/血圧上昇/Blood pressure increased	2
10068318/口腔咽頭不快感/Oropharyngeal discomfort	3	10016334/熱感/Feeling hot	2
10005750/血圧上昇/Blood pressure increased	2	10019194/頭部不快感/Head discomfort	2
10028411/筋肉痛/Myalgia	2	10020751/過敏症/Hypersensitivity	2
10034568/末梢冷感/Peripheral coldness	2	10034568/末梢冷感/Peripheral coldness	2
10060800/ほてり/Hot flush	2	10047340/回転性めまい/Vertigo	2
10000087/上腹部痛/Abdominal pain upper	1	10047700/嘔吐/Vomiting	2
10002855/不安/Anxiety	1	10057371/口の感覚鈍麻/Hypoaesthesia oral	2
10008531/悪寒/Chills	1	10058670/喉頭刺激感/Larynx irritation	2
10013968/呼吸困難/Dyspnoea	1		
10020910/過換気/Hyperventilation	1		
10024860/足のもつれ/Loss of control of legs	1		
10025482/倦怠感/Malaise	1		
10033371/疼痛/Pain	1		
10033775/錯感覚/Paraesthesia	1		
10043071/頻脈/Tachycardia	1		
10043268/緊張/Tension	1		
10052894/口腔そう痒症/Oral pruritus	1		
		10001854/意識変容状態/Altered state of consciousness	1
		10002199/アナフィラキシーショック/Anaphylactic shock	1
		10002855/不安/Anxiety	1
		10003239/関節痛/Arthralgia	1
		10008469/胸部不快感/Chest discomfort	1
		10008531/悪寒/Chills	1
		10009866/冷汗/Cold sweat	1
		10015993/眼瞼浮腫/Eyelid oedema	1
		10016825/潮紅/Flushing	1
		10020642/多汗症/Hyperhidrosis	1
		10028836/頸部痛/Neck pain	1
		10030973/口腔内不快感/Oral discomfort	1
		10033546/蒼白/Pallor	1
		10033775/錯感覚/Paraesthesia	1
		10036653/失神寸前の状態/Presyncope	1
		10041349/傾眠/Somnolence	1
		10043071/頻脈/Tachycardia	1
		10043458/口渇/Thirst	1
		10043521/咽喉刺激感/Throat irritation	1
		10048959/末梢腫脹/Peripheral swelling	1
		10052140/眼そう痒症/Eye pruritus	1
		10054115/喉頭不快感/Laryngeal discomfort	1
		10061224/四肢不快感/Limb discomfort	1
		10068879/ワクチン接種部位疼痛/Vaccination site pain	1
		10069484/ワクチン接種部位内出血	1
		10069620/ワクチン接種部位腫脹/Vaccination site swelling	1
		10070721/口唇そう痒症/Lip pruritus	1

30分以内にAEが発生した旨問診票に記載のあった例数  
 1回目接種88人（症状について記載がなかった4人含む）  
 2回目接種81人（症状について記載がなかった8人含む）



# 1回目接種と2回目接種両方で 接種直後（30分）以内のAEを認めた被接種者別AE

	1回目接種後	2回目接種後	同一事象を含むか否か
20歳代女性	10028813/悪心/Nausea、 10033557/動悸/Palpitations	10028813/悪心/Nausea	○
20歳代女性	10028813/悪心/Nausea	10028813/悪心/Nausea	○
20歳代女性	10020910/過換気/Hyperventilation	10069484/ワクチン接種部位内出血	
20歳代女性	10002855/不安/Anxiety	10002855/不安/Anxiety、 10016322/異常感/Feeling abnormal、	○
30歳代女性	10020937/感覚鈍麻/Hypoaesthesia、 10028813/悪心/Nausea	10015993/眼瞼浮腫/Eyelid oedema、10020751/ 過敏症/Hypersensitivity、	
30歳代女性	10019211/頭痛/Headache	10043071/頻脈/Tachycardia	
30歳代女性	10013968/呼吸困難/Dyspnoea	10037844/発疹/Rash	
30歳代女性	10016825/潮紅/Flushing	10016825/潮紅/Flushing	○
30歳代女性	10008531/悪寒/Chills、 10020642/多汗症/Hyperhidrosis	10016334/熱感/Feeling hot、 10020642/多汗症/Hyperhidrosis、 10047700/嘔吐/Vomiting、	○
30歳代女性	10011224/咳嗽/Cough、 10046735/蕁麻疹/Urticaria、	10002198/アナフィラキシー反応/Anaphylactic reaction、 10008531/悪寒/Chills、 10046735/蕁麻疹/Urticaria、	○
30歳代男性	10037844/発疹/Rash、 10046735/蕁麻疹/Urticaria	10037087/そう痒症/Pruritus、 10037844/発疹/Rash、 10060800/ほてり/Hot flush	○
40歳代女性	10009866/冷汗/Cold sweat、 10024860/足のもつれ/Loss of control of legs、 10033371/疼痛/Pain、 10043071/頻脈/Tachycardia、	10005750/血圧上昇/Blood pressure increased	
40歳代女性	10037844/発疹/Rash、 10060800/ほてり/Hot flush	10005750/血圧上昇/Blood pressure increased、 10033557/動悸/Palpitations、 10037844/発疹/Rash、	○
40歳代女性	10060800/ほてり/Hot flush	空欄	
50歳代女性	10016334/熱感/Feeling hot、 10037087/そう痒症/Pruritus	10011224/咳嗽/Cough、 10016334/熱感/Feeling hot、	○

問診票に記載のあった30分以内のAE  
1回目接種88人、2回目接種81人のうち15  
人が両接種時ともに30分以内にAEを発現した。  
同一MedDRAコードを含むのは9人。

## 2回目接種をされなかった人の背景

### 2回目接種されなかった人の年齢・性別

年齢	男	女
20歳代	6 (0.57%)	49 (1.58%)
30歳代	13 (0.74%)	30 (1.00%)
40歳代	8 (0.54%)	41 (1.19%)
50歳代	8 (0.52%)	18 (0.67%)
60歳代以上	1 (0.11%)	5 (0.59%)
	36人	143人

### ロジスティック回帰分析 SPSS Ver.28

	オッズ比	95%信頼区間
1回目 SAE報告 接種直後 AE	61.067	( 19.727 - 189.035)
男女	1.949	( 1.305 - 2.912)
年齢	0.980	( 0.967 - 0.994)
発熱	6.496	( 4.358 - 9.682)
定数	0.004	

	2回目接種なし	2回目接種あり	接種なしの割合
1回目SAEあり	7	10	41.2%
1回目SAEなし	172	19,617	0.9%

	2回目接種なし	2回目接種あり	接種なしの割合
接種直後のAEあり	11	77	12.5%
接種直後のAEなし	168	19,718	0.9%

	2回目接種なし	2回目接種あり	接種なしの割合
発熱あり	35	620	5.3%
発熱なし	132	18,944	0.7%

	2回目接種なし	2回目接種あり	接種なしの割合
倦怠感あり	94	4,487	2.1%
倦怠感なし	73	15,077	0.5%

	2回目接種なし	2回目接種あり	接種なしの割合
全身症状あり	118	6,957	1.7%
全身症状なし	49	12,607	0.4%

### 2回目接種されなかった人は

- 1回目接種でSAEがおきた
- 接種直後にAEがあった
- 発熱があった
- 年齢が若い
- 女性

## AEに対しての使用薬剤（解熱鎮痛薬、Day8まで）

薬剤名	1回目接種後			2回目接種後		
被接種者数	19,791人			19,593人		
アセトアミノフェン	688人	3.48%	うちアセトアミノフェンとの重複	2,506人	12.79%	うちアセトアミノフェンとの重複
ロキソプロフェン	144人	0.73%	48人	371人	1.89%	250人
イブプロフェン	9人	0.05%	2人	20人	0.10%	13人
ジクロフェナック	4人	0.02%	1人	11人	0.06%	6人
アスピリン※	15人	0.08%	4人	33人	0.17%	24人

※バファリンはアスピリンとしてカウントしています

## 終了報告時COVID-19感染が報告された人

終了報告 19,806人

施設名	1回目接種日	年齢	性別
A病院	2021/2/19	40歳代	女
B病院	2021/2/19	20歳代	女
C病院	2021/2/22	50歳代	男
D病院	2021/2/24	20歳代	女
E病院	2021/2/24	50歳代	女
F病院	2021/2/24	20歳代	女
D病院	2021/2/24	40歳代	女
G病院	2021/2/25	20歳代	女

### 解熱鎮痛薬を飲んでいた人

1回目	805人	(4.07%)
うち2剤以上服用	53人	(0.27%)
2回目	2,646人	(13.50%)
うち2剤以上服用	291人	(1.49%)

8人のうち4人は  
2回目接種実施

COVID-19感染報告率  
0.82症例/10万人日  
(49日間で8人が感染したものと算出)

# 解熱鎮痛薬の使用理由分析

- コミナティ筋注あるいはモデルナ筋注1回接種後解熱鎮痛薬を使用した被接種者961人の要因分析

	オッズ比	95%信頼区間
頭痛	4.274	( 3.667 -4.983 )
発熱	2.195	( 1.776 -2.714 )
倦怠感	1.426	( 1.223 -1.663 )
女性/男性	1.333	( 1.155 -1.539 )
接種部位疼痛	1.489	( 1.076 -2.063 )

コミナティ筋注とモデルナ筋注では差を認めなかった。

- コミナティ筋注2回目接種後解熱鎮痛薬を使用した被接種者2,646人の要因分析

	オッズ比	95%信頼区間
倦怠感	2.113	( 1.836-2.432)
発熱	1.830	( 1.671-2.005)
接種部位疼痛	1.822	( 1.485-2.235)
頭痛	1.817	( 1.634-2.020)
女性/男性	1.528	( 1.380-1.692)

- コミナティ筋注2回目接種後解熱鎮痛薬を2種類以上使用した被接種者291人の要因分析

	オッズ比	95%信頼区間
頭痛	3.628	( 2.552- 5.158)
発熱	2.392	( 1.842- 3.105)
女性/男性	1.528	( 1.380- 1.692)



Press Release

平成21年11月20日  
国立病院機構本部医療部研究課  
課長:伊藤 澄信  
電話:03(5712)5075

新型インフルエンザワクチンに関する

2万人を対象とした安全性研究の中間報告について

新型インフルエンザワクチンの接種開始に伴い、早期に安全性を確認することを目的として、「新型インフルエンザ A (H1N1) に対するインフルエンザ HA ワクチンの安全性の研究」(国立病院機構指定研究、主任研究者:国立病院機構東京医療センター診療部長 岩田敏)において、国立病院機構 67 施設の計 22,112 名の医療関係者に新型インフルエンザワクチンを接種し安全性の検討を行った。このうち、22,002 名について集計を行ったので中間的な報告を行う。

1. 研究内容  
対象者: 国立病院機構 67 施設の医療関係者計 22,112 名  
接種時期: 10月19~21日  
投与経路・投与量: 皮下 15μg (0.5mL) を1回接種  
調査項目: 以下に該当する事項について集計を行い、安全性を評価  
ワクチン接種当日から14日までに認められた副反応、有害事  
\*有害事象(ワクチン接種との因果関係は問わず、接種後に起きた健康)

2. 結果の概要(別添参照)  
(1) 接種者の背景  
性別: 男 25.6% 女 74.4%  
年齢: 20-29歳 34.3%  
30-39歳 25.5%  
40-49歳 21.5%  
50-59歳 16.7%  
60歳以上 1.9%  
原疾患: 高血圧、脂質代謝異常、糖尿病などで、  
気管支喘息を持っている接種者(治療)
- (2) 副反応の概要  
○局所反応  
2cm以上の発赤(赤くなること)  
2cm以上の腫脹(はれ)  
中等度以上の疼痛(痛み止めを用いる程度の)  
※発赤、腫脹の96%は接種当日あるいは翌日に始まり  
73%は4日以内に消失した。

10月19-21日接種を  
11月20日に公開

新型インフルエンザワクチンに関する

2万人を対象とした安全性研究の中間報告について

【報告のポイント】

- 22,112名の医療関係者に新型インフルエンザ国産ワクチンを接種し安全性の検討を行った。現在、22,002例の解析データがまとまった。
- 新型インフルエンザワクチンの副反応報告基準に該当するものが90例あり、そのうち、重篤なものは、意識レベルの低下等6例であった。
- ワクチン接種後、局所反応、全身反応として、発赤、腫脹、疼痛、発熱、頭痛、倦怠感等があらわれた。
- 発赤、腫脹は接種当日あるいは翌日に始まるが、3日後には消失することが多かった。また、発熱は当日か翌日にあらわれることが多かった。

- 全身反応  
発熱(37.5℃以上) 3.1%  
頭痛 14.1%  
倦怠感 19.0%  
鼻水 10.4%  
※発熱の34%は発作当日か翌日に見られた。  
関節痛、下痢、咳嗽、筋肉痛、悪心、嘔吐、口腔咽頭痛がみられた。

○新型インフルエンザワクチン副反応報告基準に該当する有害事象 90名  
重篤な有害事象 副反応報告基準に合致した報告症例

事象名	人数	報告基準	副反応報告名	人数
動悸(弱性頻脈)	1			
両下股筋肉痛	1	1	アナフィラキシー	1
嘔吐・吐気	1	7	38℃以上の発熱	39
発熱・意識レベルの低下・嘔吐	1	10	肘を超える局所の異常腫脹	1
吐気・嘔吐	1	11	じんましん	28
末梢性めまい	1	12	湿疹	2
		16	全身倦怠感・咽頭痛・胸部痛	1
		16	全身の発疹	1
※ 後遺障害に至る転帰のものはなかった		16	頭痛・食欲不振	1
※ 重篤: 入院又は入院相当の疾病		16	頭痛・下痢・嘔吐	1
(その他)		16	上下股筋肉痛	1
死亡(交通事故による受傷)		16	下痢	1
		16	喘息発作・発熱	1
		16	喘息発作・皮膚掻痒・頭痛	1
		16	倦怠感・腰痛・歯痛・下痢	1
		16	倦怠感・両上・下肢の脱力感	1
		16	頭痛	1
		16	嘔	1

- (3) その他の有害事象報告  
局所反応ならびに定型的全身反応以外に463件(因果関係が否定されたものも含む)が報告されたが、特に注意喚起を必要とするものは認められなかった。  
3. 現時点での所見  
接種10分後に発現したアナフィラキシーショック症例は緊急の治療を必要とした。重篤な有害事象(入院等)6件が報告されたが後遺障害に至る転帰のものはなかった。

【照会先】  
国立病院機構本部医療部研究課  
伊藤 澄信  
電話: 03(5712)5075

# 海外試験とH1N1インフルエンザワクチンとの比較

BNT162b2 mRNAワクチン 筋注			BNT162b2第Ⅲ相試験 (NEJM) 2020年 海外		H1N1pdm インフルエンザワクチン 不活化ワクチン 皮下注		
コミナティ筋注 先行接種	2021年 (NHO, JCHO, JOHAS) 途中経過		2020年 海外		H1N1インフルエンザ 2009年 (NHO)		
	1回目	2回目	1回目	2回目			
発熱 (37.5℃以上)	3.3%	<b>38.1%</b>	Fever (38.0℃以上)	4%	16%	発熱 (37.5℃以上)	3.1%
発熱 (38℃以上)	0.9%	21.3%					
接種部位反応	92.6%	90.7%	Redness	5%	6%	接種部位反応	69.9%
発赤	13.9%	15.9%				発赤	<b>60.1%</b>
疼痛	92.6%	89.5%	Pain at injection site	83%	78%	疼痛	43.8%
腫脹	12.5%	14.1%	Swelling	6%	6%	腫脹	<b>36.0%</b>
硬結	10.6%	10.1%					
熱感	12.9%	19.0%				熱感	<b>28.2%</b>
かゆみ	8.0%	11.9%				かゆみ (中等度以上)	6.7%
全身症状	35.8%	75.3%				全身症状	26.7%
倦怠感	23.2%	<b>68.9%</b>	Fatigue	47%	59%	倦怠感	19.0%
頭痛	21.4%	<b>53.1%</b>	Headache	42%	52%	頭痛	14.1%
鼻水	10.2%	14.4%				鼻水	10.4%

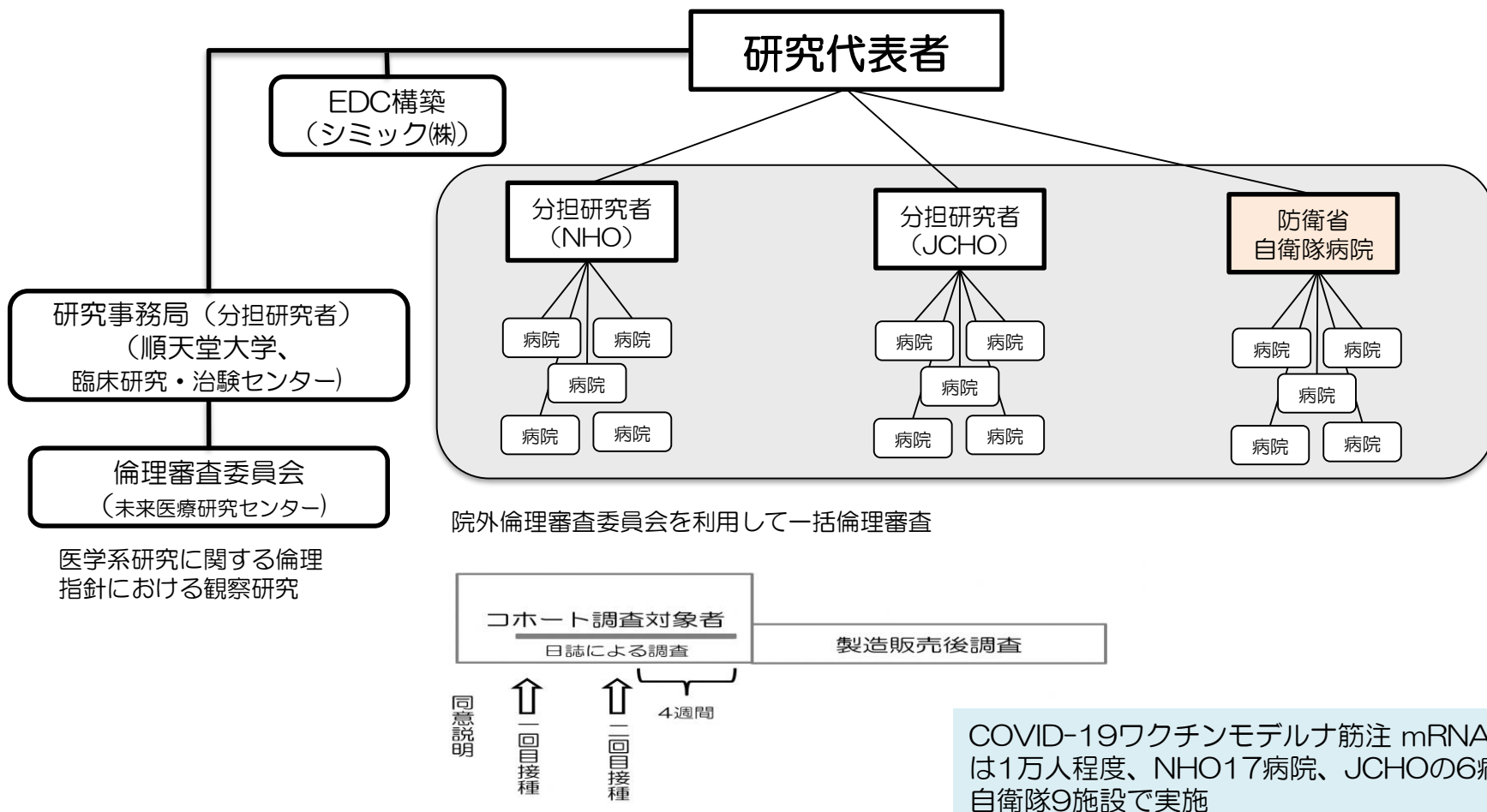


# コミュニティ筋注 まとめ

2021/7/2現在

- 2月14日に特例承認となった新型コロナワクチン「コミュニティ筋注」を2月17日から先行接種対象者に接種開始した。
- 2月25日に被接種者登録が終了し、19,806人が1回目接種し、コホート調査に登録された。2回目接種は19,658人が接種した。
- 被接種者は20代から50代がそれぞれ21-25%、60歳以上が8.7%、男性33.8%、女性66.2%、医師16.7%、看護師46.6%であった。
- 接種後8日目以降に回収した1回目接種19,791人(全体の99.9%)および2回目接種19,593人(99.7%)の健康観察日誌から、1回目接種後の発熱(37.5℃以上)は3.3%であったが、2回目は38.1%と高率であった。発熱する場合は翌日が多く、接種3日目には解熱した。接種部位の疼痛は90%を超える被接種者が自覚し、接種翌日が最も頻度が高かった。接種3日後には軽快した。1回目に比べ、2回目接種では接種翌日に頭痛(5割)、全身倦怠感(7割)を自覚した。年齢および性別によって、副反応の発現頻度は異なり、若年者・女性が高かった。65歳以上(578人)では発熱9%、全身倦怠感37%、頭痛21%であったが、接種部位疼痛は78%であった。
- 健康観察日誌の自由記載副反応から、腋窩リンパ節腫大を含む反応性リンパ節腫脹が2%程度にみられた。
- 研究班では2回目接種翌日の勤務は控えるように勧告をしていたが、それでも病休者は7%(時間休暇含む)にみられた。
- 2回目接種後に解熱鎮痛薬を使用した被接種者は13.5%で、12.8%はアセトアミノフェンを用いていたが、1.9%はロキソプロフェンを併用していた。ロキソプロフェン単剤使用は0.6%だった。
- 終了・中止報告のあった19,806人のうち8人がCOVID-19の感染を報告したが、うち4人は2回目接種をしていた。COVID-19感染報告率は0.82症例/10万人日であった。
- 2009年のH1N1pdmインフルエンザワクチンNHO 2万人調査と比較すると、コミュニティ筋注は接種部位の疼痛の頻度が明らかに高く、2回目接種後の37.5℃以上の発熱(4割)、頭痛(5割)、全身倦怠感(7割)を認めた。
- 2回目接種後も接種30分以内の副反応疑いを認めた。1回目、2回目接種合わせて、顔面神経麻痺を含む末梢神経障害など22人がPMDAに報告された。

# COVID-19ワクチンモデルナ筋注 コホート調査実施体制



- EDC（診療録と日誌2回分）入力、報告基準該当副反応、重篤なAE発現時は研究事務局に報告（PMDA報告は研究事務局が代行）
- 診療録は保険診療ではありません（電カル登録は不要です）。
- 重篤な副反応は予防接種健康被害救済制度の臨時接種として市町村が補償
- 被接種者には日誌記載のため、体温計と定規を配布

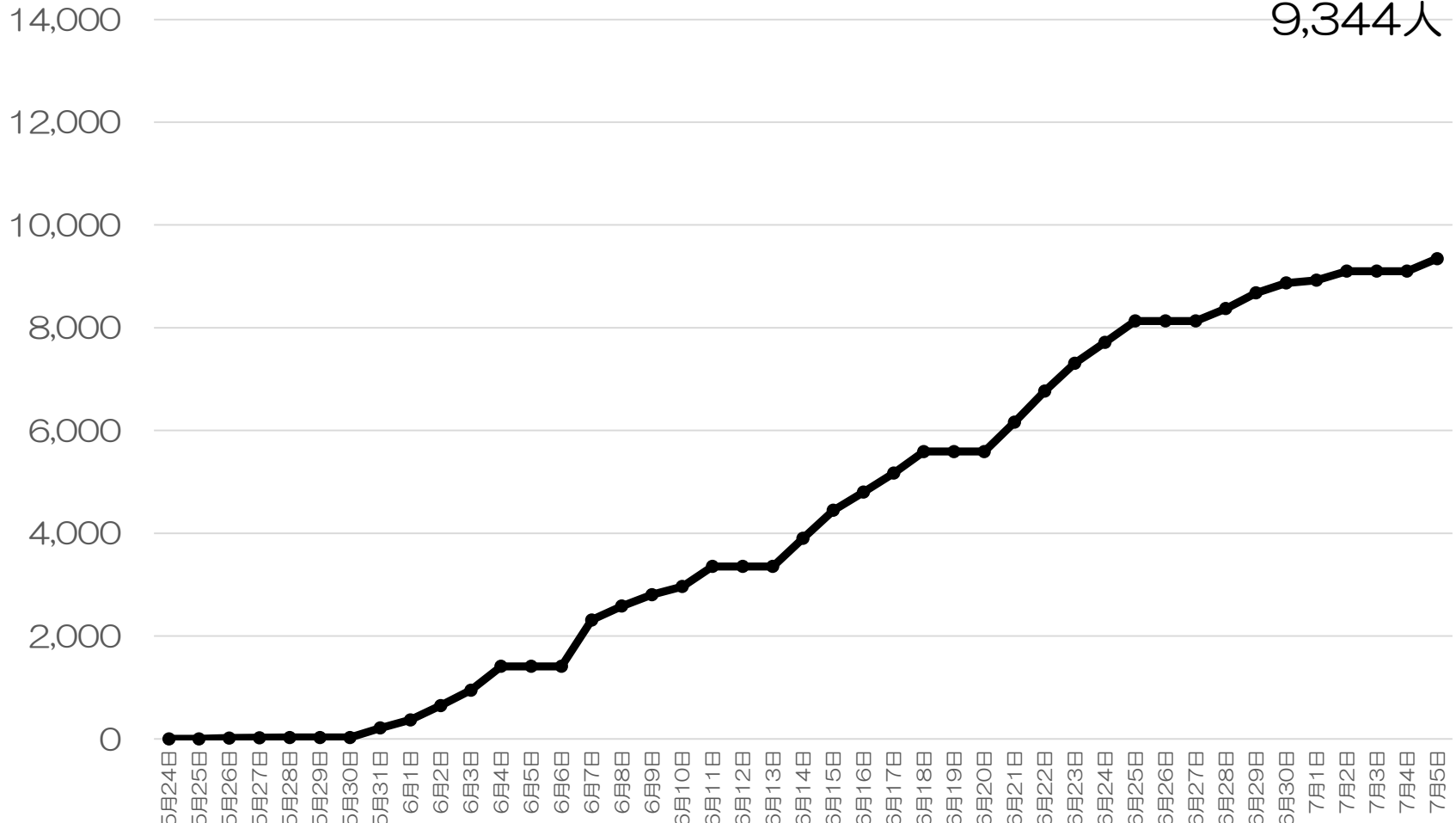


# COVID-19ワクチンモデルナ筋注被接種者数の推移（累計）

(人)

登録者  
7月5日15時現在

9,344人



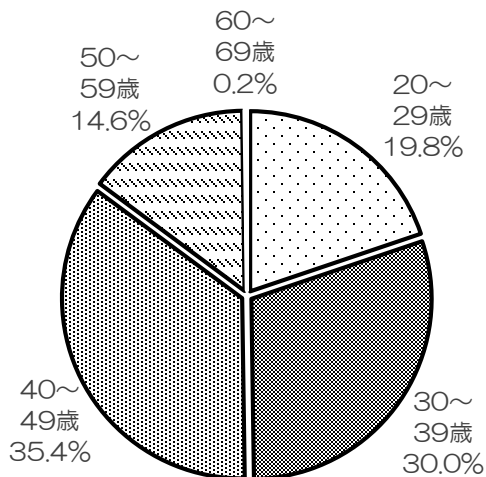
2021年



# COVID-19ワクチンモデルナ筋注被接種者の人口統計学的特性

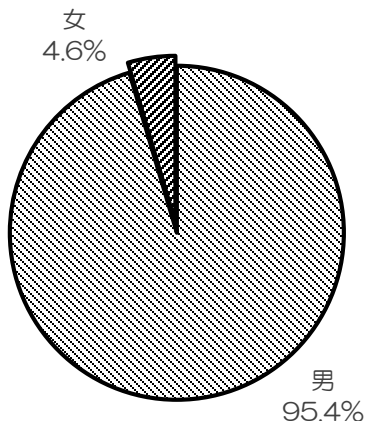
被接種者数 9,344人 7月5日15時現在

## 年齢分布

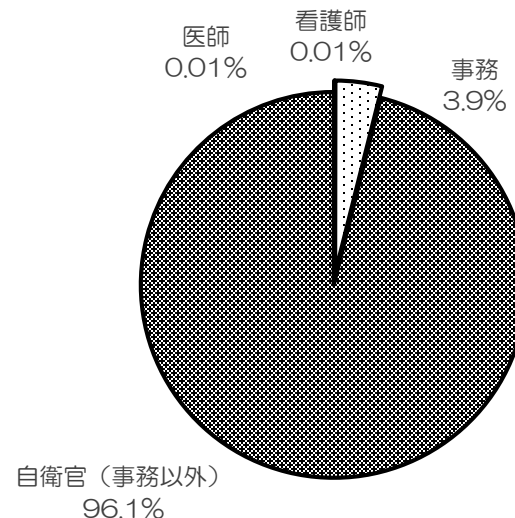


(参考) 65歳以上 登録なし (0%)

## 男女比



## 職種



治療中疾患	人数	割合
高血圧	449	4.8%
脂質異常症	309	3.3%
糖尿病	113	1.2%
気管支喘息	69	0.7%
アトピー性皮膚炎	150	1.6%
その他	591	6.3%
なし	7,988	85.5%

n=9,344

既往歴	人数	割合
気管支喘息	397	4.3%
悪性腫瘍	38	0.4%
COVID-19	28	0.3%
いずれもなし	8,882	95.1%

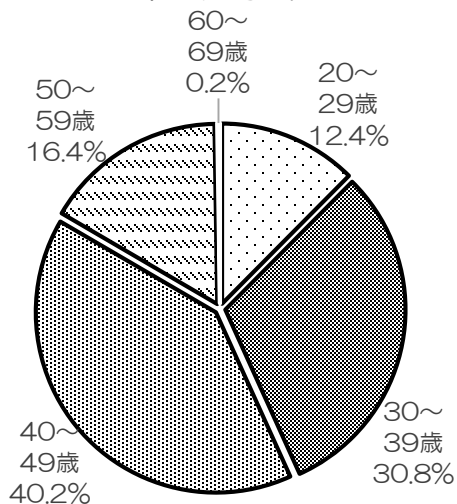
n=9,344

複数疾患をお持ちの方もいるため合計は100%ではありません

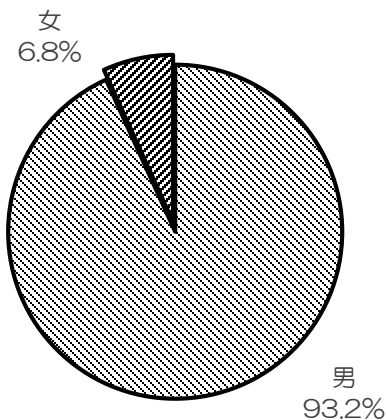
# COVID-19ワクチンモデルナ筋注被接種者の人口統計学的特性

2回目 被接種者数 1,633人 7月5日15時現在

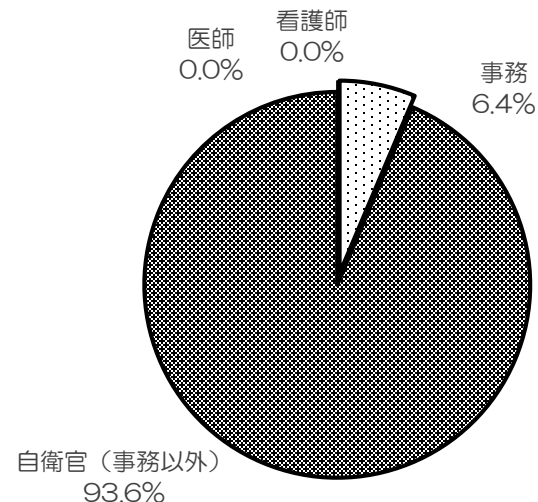
年齢分布



男女比



職種



(参考) 65歳以上 登録なし (0%)

治療中疾患	(割合%)	
高血圧	61	3.7%
脂質異常症	40	2.5%
糖尿病	10	0.6%
気管支喘息	11	0.7%
アトピー性皮膚炎	22	1.4%
その他	89	5.5%
なし	1,430	87.6%

n=1,633

既往歴	(割合%)	
気管支喘息	77	4.7%
悪性腫瘍	7	0.4%
COVID-19	3	0.2%
いずれもなし	1,546	94.7%

n=1,633

複数疾患をお持ちの方もいるため合計は100%ではありません



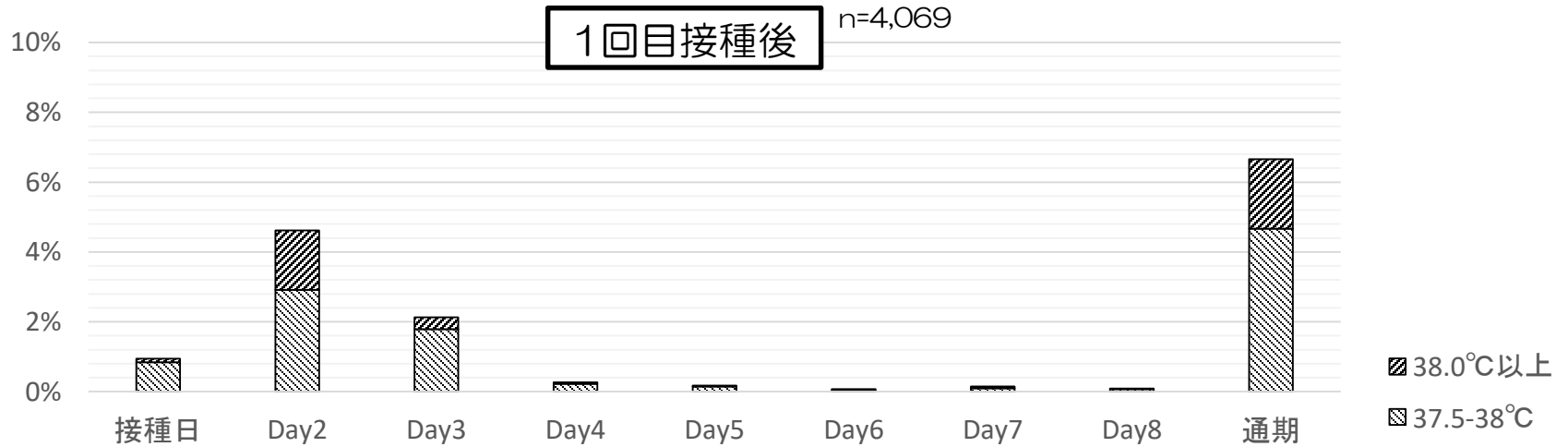
# 発熱 (37.5°C以上)

Data Cutoff Date 2021/7/2 8:00



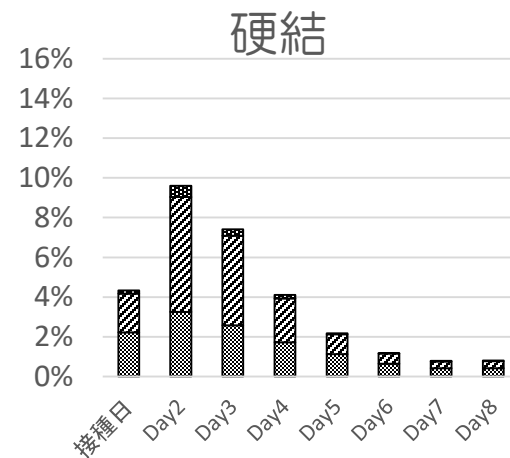
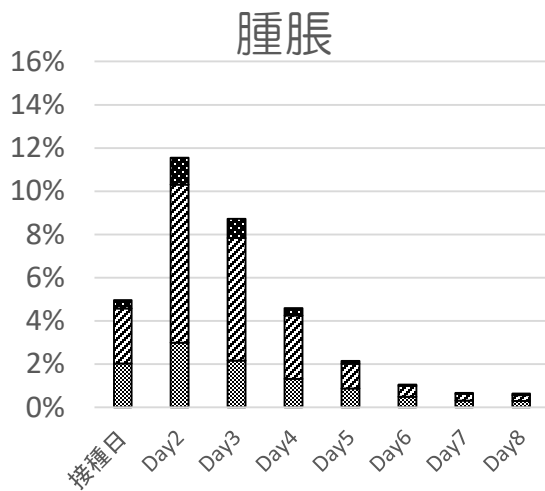
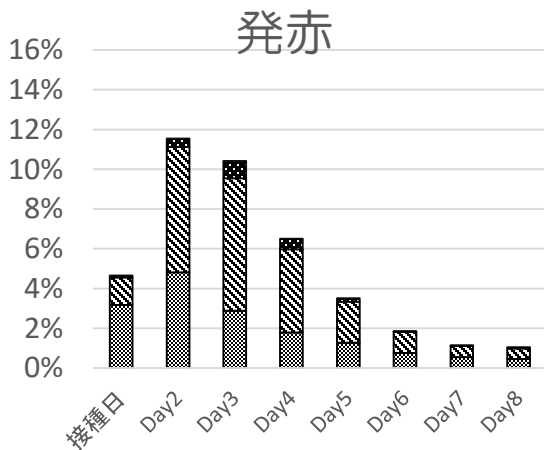
## COVID-19ワクチンモデルナ筋注

Data Cutoff Date 2021/7/5 16:30



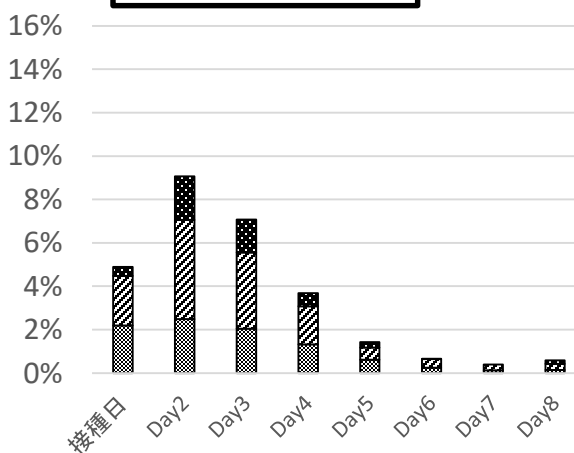
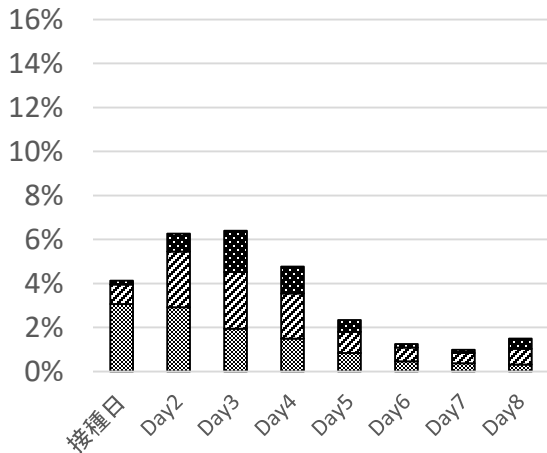
## コミナティ筋注

### 1回目接種後 n=19,791 (99.9%)

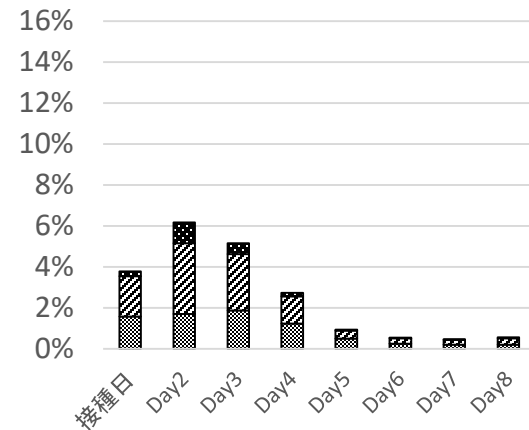


## COVID-19ワクチンモデルナ筋注

### 1回目接種後 n=4,069



Data Cutoff Date 2021/7/5 16:30



■軽度 ■中等度 ■高度

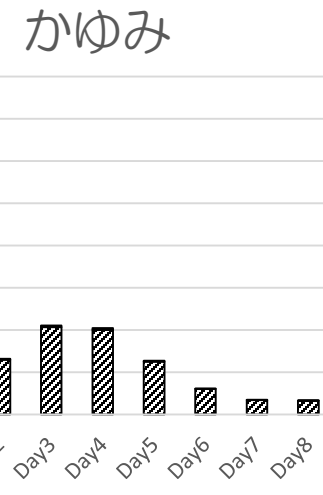
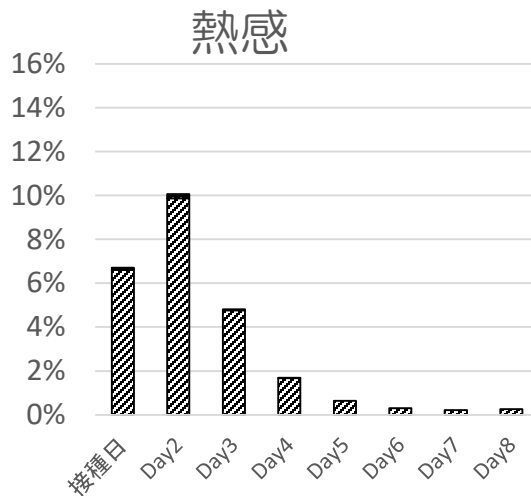
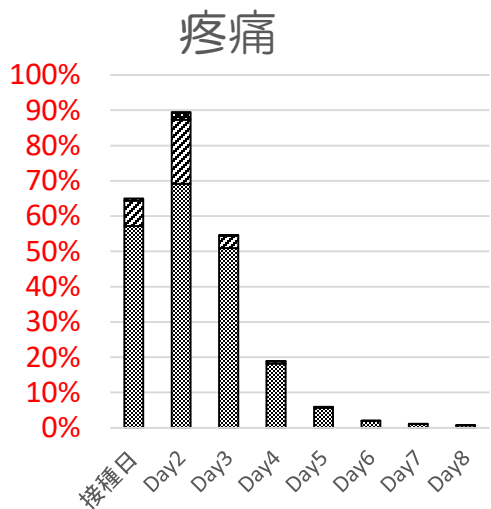
■軽度 ■中等度 ■高度

■軽度 ■中等度 ■高度

# 接種部位反応 ②

## コミナティ筋注

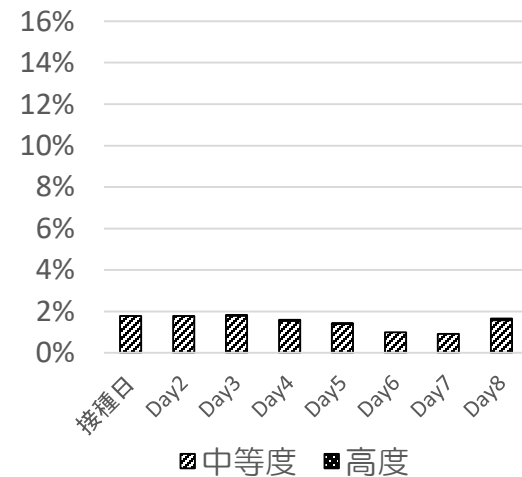
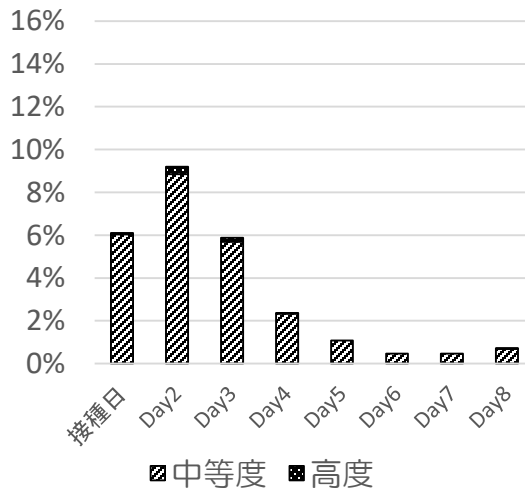
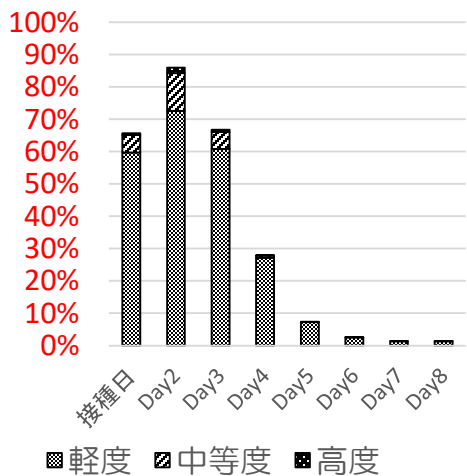
### 1回目接種後 n=19,791 (99.9%)



## COVID-19ワクチンモデルナ筋注

### 1回目接種後 n=4,069

Data Cutoff Date 2021/7/5 16:30





# 全身反応

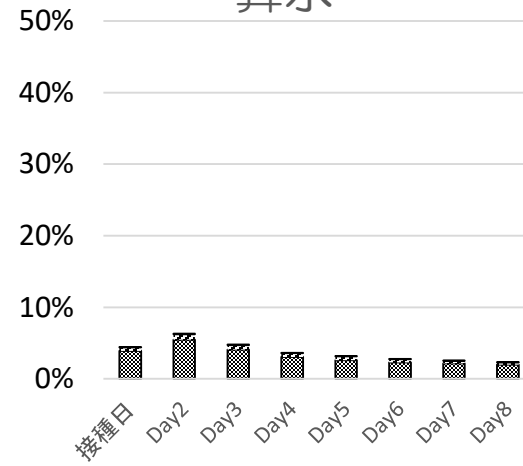
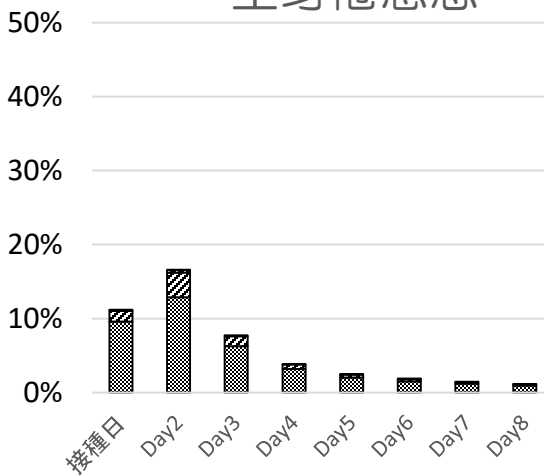
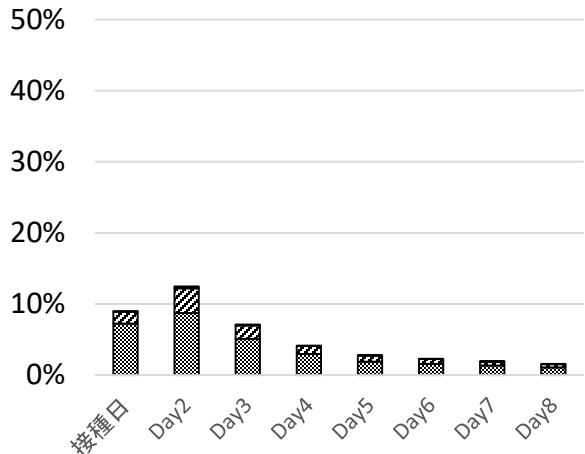
コミナティ筋注

1回目接種後 n=19,791 (99.9%)

頭痛

全身倦怠感

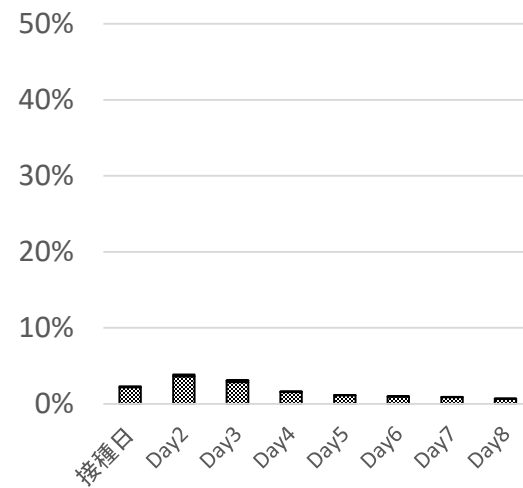
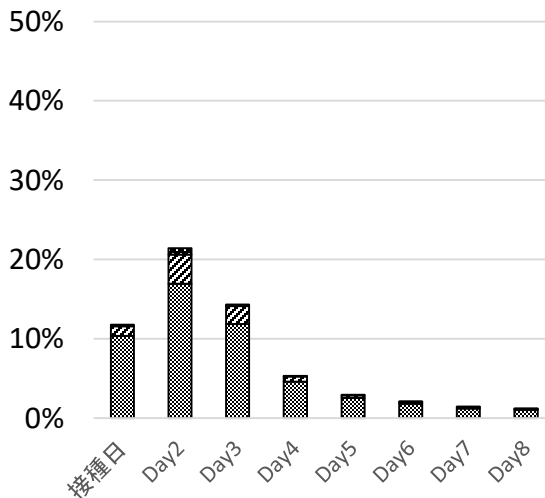
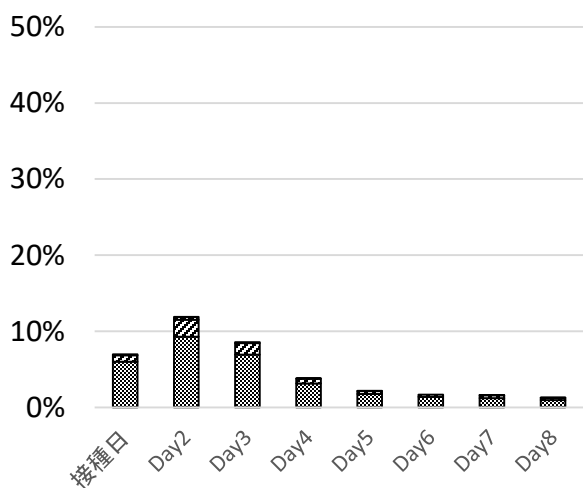
鼻水



COVID-19ワクチンモデルナ筋注

1回目接種後 n=4,069

Data Cutoff Date 2021/7/5 16:30



■軽度 ■中等度 ■高度

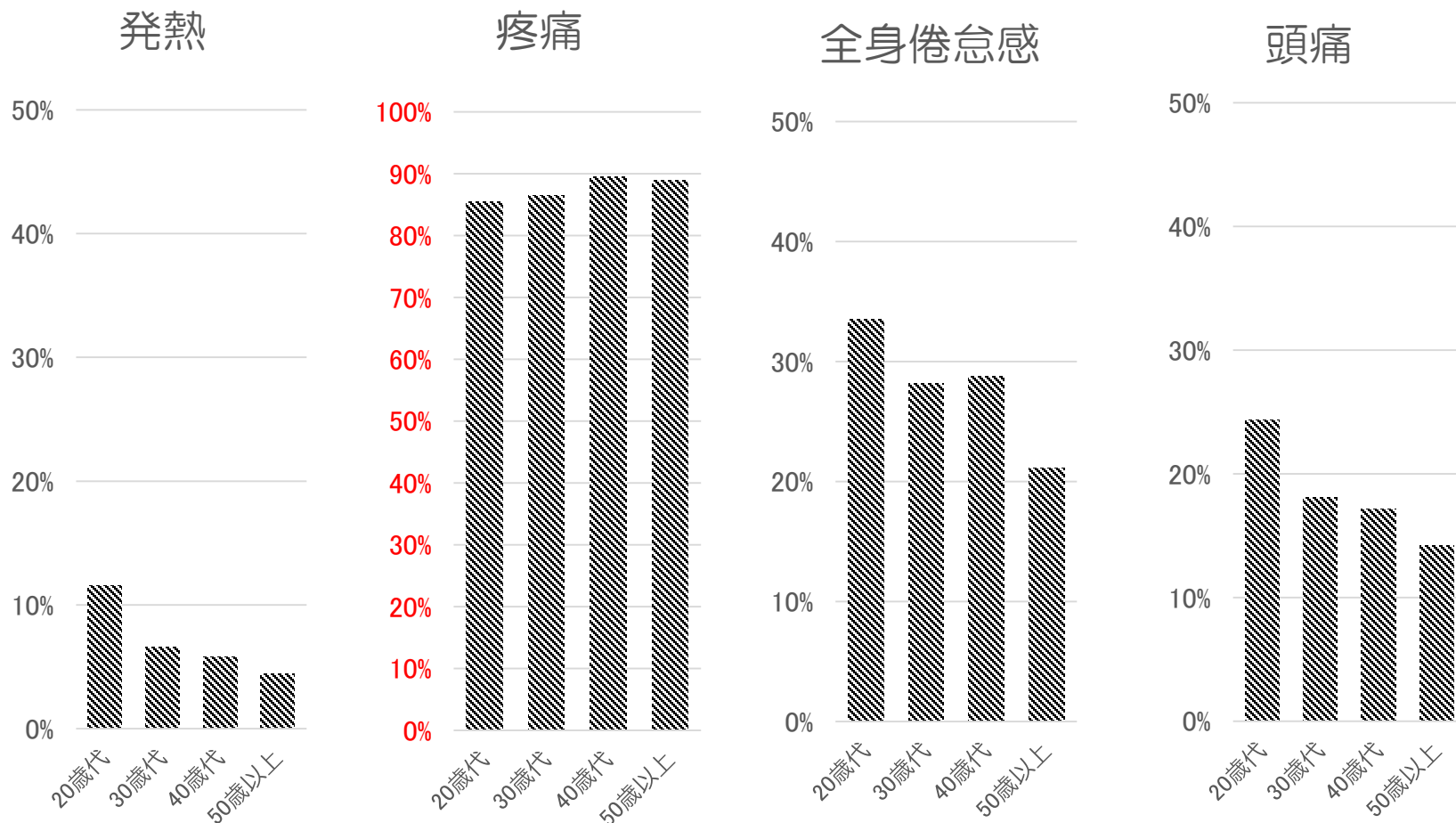
■軽度 ■中等度 ■高度

■軽度 ■中等度 ■高度



# 1回目接種後（Day8まで）年齢別AEの頻度

COVID-19ワクチンモデルナ筋注 n=4,069



# 1回目接種後 (Day8まで) 年齢等で調整したAE

発熱等を従属変数として、モデルナ/コミナ  
ティ、性別、年齢を共変量としたときの調整オッ  
ズ比

従属変数	モデルナ/コミナティ	女/男	年齢
発熱	<b>3.154</b> ( 2.605 - 3.820 )	<b>1.915</b> ( 1.604 - 2.286 )	<b>0.960</b> ( 0.954 - 0.966 )
疼痛	<b>0.869</b> ( 0.771 - 0.980 )	<b>1.822</b> ( 1.645 - 2.018 )	<b>0.990</b> ( 0.987 - 0.994 )
倦怠感	<b>1.784</b> ( 1.630 - 1.952 )	<b>1.703</b> ( 1.584 - 1.831 )	<b>0.990</b> ( 0.987 - 0.993 )
頭痛	<b>1.500</b> ( 1.351 - 1.665 )	<b>2.619</b> ( 2.415 - 2.840 )	<b>0.989</b> ( 0.987 - 0.992 )
発赤	<b>1.201</b> ( 1.055 - 1.366 )	<b>2.334</b> ( 2.121 - 2.570 )	<b>1.001</b> ( 0.998 - 1.004 )
腫脹	<b>1.266</b> ( 1.114 - 1.440 )	<b>2.001</b> ( 1.815 - 2.206 )	<b>0.995</b> ( 0.991 - 0.998 )
硬結	<b>1.005</b> ( 0.867 - 1.164 )	<b>1.986</b> ( 1.787 - 2.206 )	<b>1.004</b> ( 1.000 - 1.007 )
熱感	<b>1.709</b> ( 1.503 - 1.943 )	<b>2.739</b> ( 2.470 - 3.037 )	<b>0.981</b> ( 0.978 - 0.984 )
かゆみ	<b>1.586</b> ( 1.322 - 1.903 )	<b>4.063</b> ( 3.518 - 4.693 )	<b>0.997</b> ( 0.993 - 1.001 )
鼻水	<b>0.803</b> ( 0.689 - 0.935 )	<b>1.663</b> ( 1.499 - 1.845 )	<b>1.000</b> ( 0.997 - 1.004 )

太字は有意差があるもの

コミナティ n=19,791、モデルナ n=4,069の合計23,860に対するロジスティック回帰分析 SPSS ver.28

1回目接種後	5%以上	1%以上	0.1%以上	0.01%以上*	0.01%未満*
血液およびリンパ系障害			リンパ節症(0.30%),リンパ節痛(0.24%),		
心臓障害				動悸	
耳および迷路障害				耳不快感,耳鳴	
眼障害				光視症,眼瞼腫脹,視力障害,眼瞼痛	
胃腸障害			悪心(0.84%),下痢(0.78%),腹痛(0.21%),	嘔吐,上腹部痛,口内炎,軟便,腹部不快感,歯肉腫脹,舌痛,歯痛,口の感覚鈍麻,食中毒,血便排泄	
一般・全身障害および投与部位の状態	ワクチン接種部位疼痛(87.29%),倦怠感(17.70%),ワクチン接種部位熱感(11.69%),ワクチン接種部位腫脹(10.51%),ワクチン接種部位紅斑(10.20%),ワクチン接種部位硬結(6.85%),発熱(6.46%),ワクチン接種部位そう痒感(5.35%)		腋窩痛(0.60%),悪寒(0.54%),ワクチン接種部位運動障害(0.42%),異常感(0.36%),疲労(0.15%),疼痛(0.15%),	胸痛,ワクチン接種部位内出血,胸部不快感,口渇,ワクチン接種部位変色,顔面痛,熱感,浮腫,末梢腫脹,ワクチン接種部位不快感	
免疫系障害				季節性アレルギー	
感染症および寄生虫症				口腔ヘルペス	
代謝および栄養障害				食欲減退	
筋骨格系および結合組織障害		筋肉痛(1.05%),	関節痛(0.99%),四肢痛(0.27%),背部痛(0.21%),四肢不快感(0.21%),筋骨格硬直(0.18%),頸部痛(0.15%),筋骨格不快感(0.15%),	筋力低下	
神経系障害	頭痛(17.70%)		感覚鈍麻(0.36%),傾眠(0.36%),浮動性めまい(0.21%)	錯感覚,味覚障害,味覚障害,構語障害,運動障害	
精神障害				不眠症	
生殖系および乳房障害				月経困難症	
呼吸器、胸郭および縦隔障害	鼻漏(6.19%)		口腔咽頭痛(0.42%),口腔咽頭不快感(0.12%),	咳嗽,鼻出血,鼻閉,呼吸困難,喀痰増加,発声障害,くしゃみ,喘鳴,鼻腔内異常感覚,痰貯留	
皮膚および皮下組織障害			多汗症(0.27%),そう痒症(0.21%),発疹(0.15%),	蕁麻疹,ざ瘡	
血管障害				ほてり,潮紅,高血圧,末梢冷感	

解析対象数が3,344のため、1例でも0.03%のため0.01%未満は空欄

\*0.1%未満は頻度を省略

n=3,344



コミナティ筋注とモデルナ筋注の比較

9日目以降の健康観察日誌記録

		コミナティ1回目接種後			モデルナ1回目接種後		
被接種者数		19,783			1,447		
		Day9	Day10	Day10 以降	Day9	Day10	Day10 以降
局所反応	発熱	0.10%	0.08%	0.07%	0.07%	0.07%	0.07%
	発赤	0.84%	0.76%	0.50%	<b>3.46%</b>	<b>4.01%</b>	<b>2.63%</b>
	腫脹	0.43%	0.38%	0.21%	1.17%	1.24%	1.04%
	硬結	0.54%	0.47%	0.28%	0.83%	0.83%	0.48%
	疼痛	0.37%	0.30%	0.15%	0.97%	0.55%	0.21%
	熱感	0.28%	0.24%	0.13%	1.17%	1.24%	0.62%
全身反応	かゆみ	0.63%	0.50%	0.31%	<b>2.70%</b>	<b>2.42%</b>	1.31%
	頭痛	0.93%	0.53%	0.23%	1.11%	0.76%	0.41%
	倦怠感	0.67%	0.55%	0.22%	1.11%	0.76%	0.28%
	鼻水	1.09%	1.04%	0.59%	0.35%	0.35%	0.21%

Data Cutoff Date  
2021/7/2 8:00

Data Cutoff Date  
2021/7/5 16:30

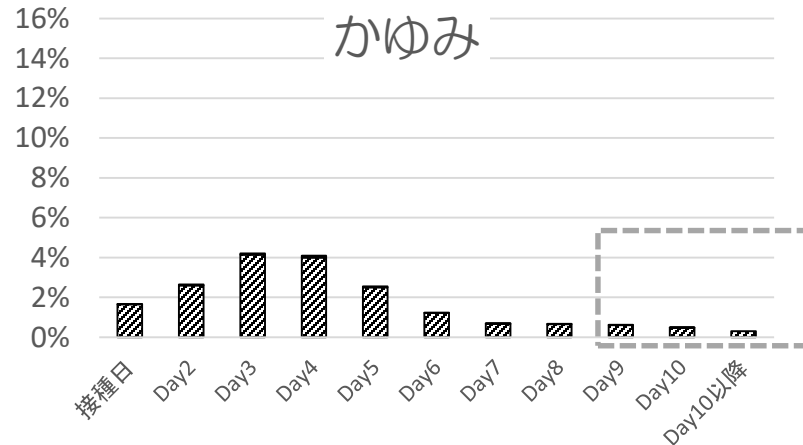
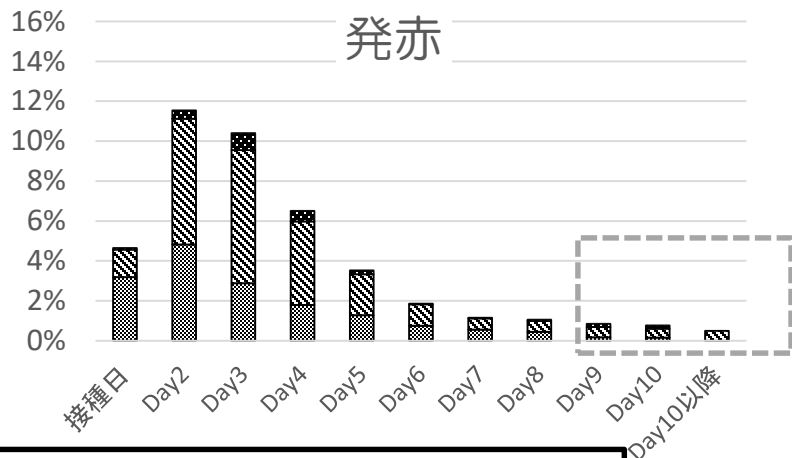


## 日誌1 (~Day8) と日誌2 (Day9以降) の合計によるイメージ

### コミュニティ筋注

### 1回目接種後

日誌1 n=19,791 日誌2 n=19,783

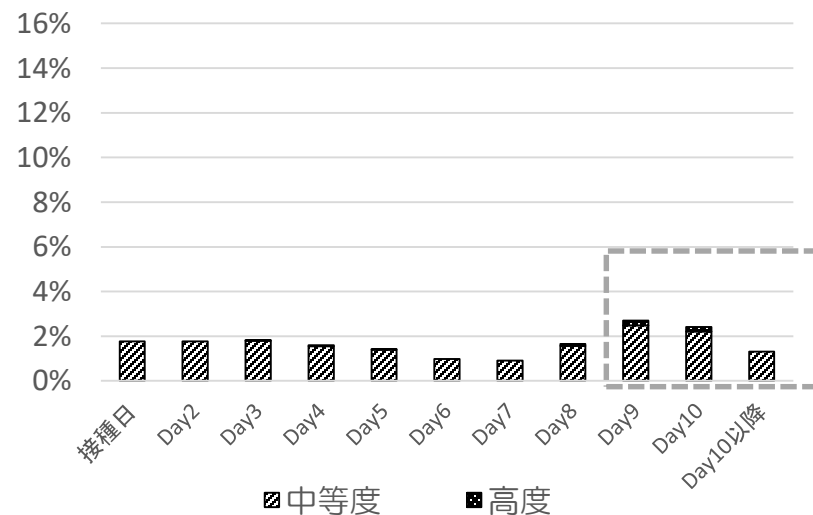
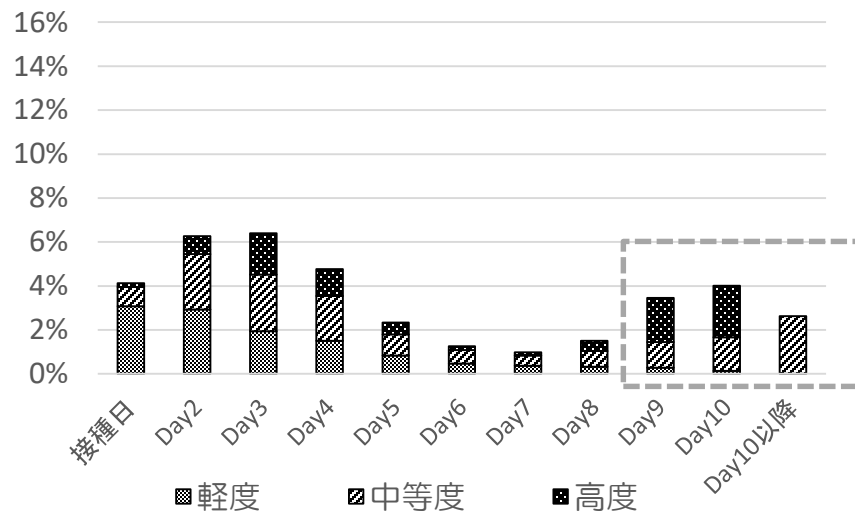


### COVID-19ワクチンモデルナ筋注

### 1回目接種後

日誌1 n=4,069 日誌2 n=1,447

Data Cutoff Date  
2021/7/5 16:30



# COVID-19ワクチンモデルナ筋注 まとめ

2021/7/5現在

- 5月21日に特例承認となった新型コロナワクチン「COVID-19ワクチンモデルナ筋注」を5月24日からコホート調査対象者に接種開始した。
- 7月5日15時現在、9,344人が1回目接種し、コホート調査に登録された。2回目接種は1,633人が接種した。
- 被接種者は20代が19.8%、30代が30.0%、40代が35.4%、50代が14.6%、60歳以上が0.2%、男性95.4%、女性4.6%、自衛官96.1%、事務3.9%であった。
- 1回目接種後の副反応はコミナティ筋注とほぼ同様の傾向であったが、年齢、性別を調整したロジスティック回帰分析では発熱、全身倦怠感、頭痛、接種部位のかゆみ、熱感などでもモデルナ筋注がコミナティ筋注に比してオッズ比が高かった。接種部位の疼痛は低かった。
- 1回目接種8日目以降も発赤、かゆみが続く症例が3-4%にみられた。
- 疼痛には年齢の違いがみられていないが、発熱、全身倦怠感、頭痛は年齢が若いほど頻度が高かった。
- コホート調査に登録された方において、現時点では、副反応疑いおよびSAE報告が必要な事例は発生していない。