

都内主要繁華街における 滞留人口モニタリング

東京都医学総合研究所
社会健康医学研究センター

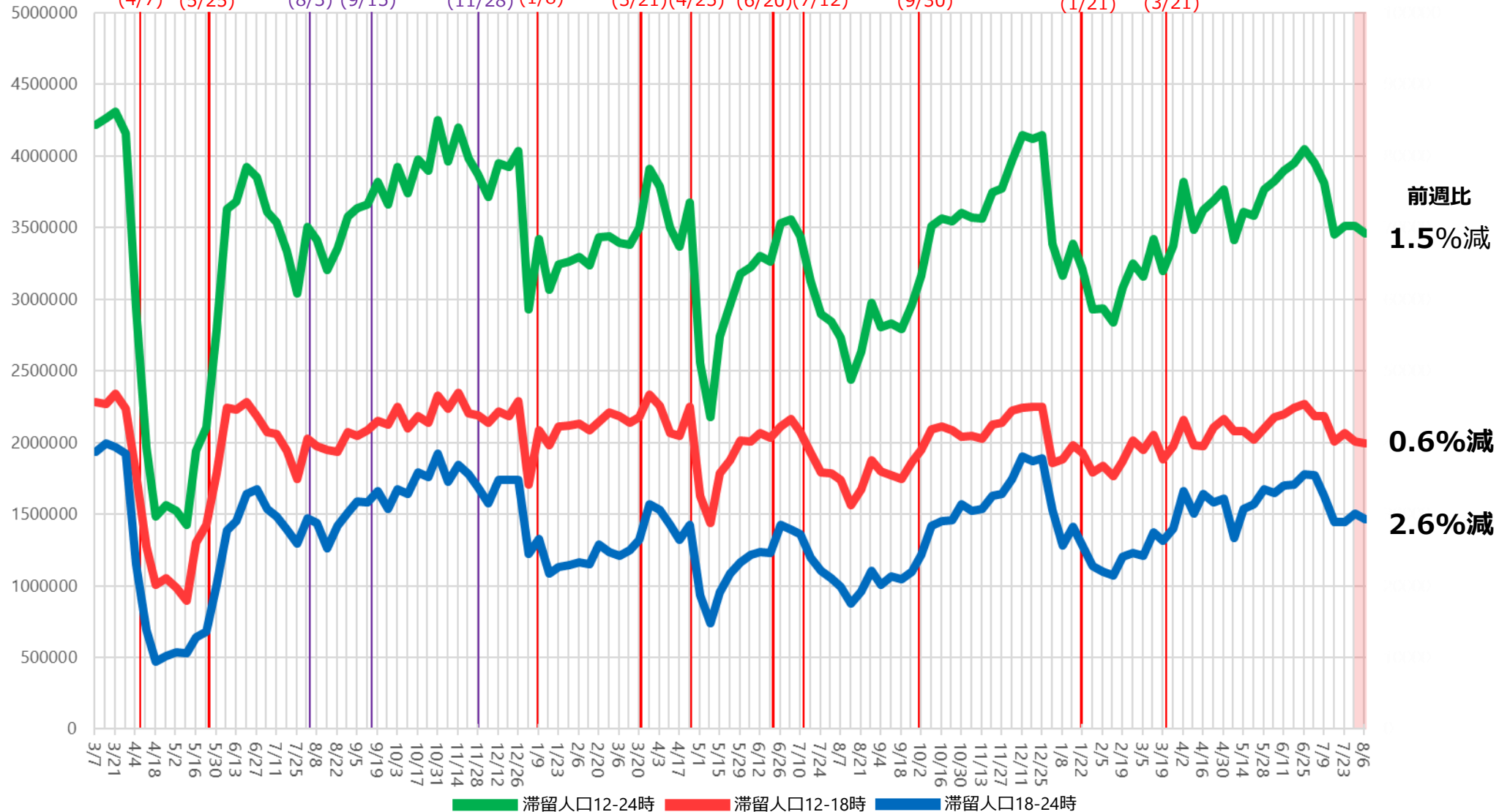
東京都内・主要繁華街 滞留人口モニタリング (8月7日までのデータ分析：要点)

【直近の繁華街滞留人口の状況】

- 夜間滞留人口（18-24時）：前週から小幅ながら減少（前週比：2.6% 減）。ハイリスクな深夜帯・滞留人口は横ばいで推移。2020年の同時期とほぼ同水準で推移している。
- 昼間滞留人口：2週連続で減少。直近1週間は微減（前週比：0.6%減）。
- 夜間滞留人口・世代別占有率：若年層の占有率は横ばいで推移。一方、中高年層は微増。
- 繁華街別夜間滞留人口：六本木・渋谷の深夜帯滞留人口が引き続き高水準。上野・銀座・池袋は引き続き低い水準で推移。新橋も夏休みに入り減少傾向。

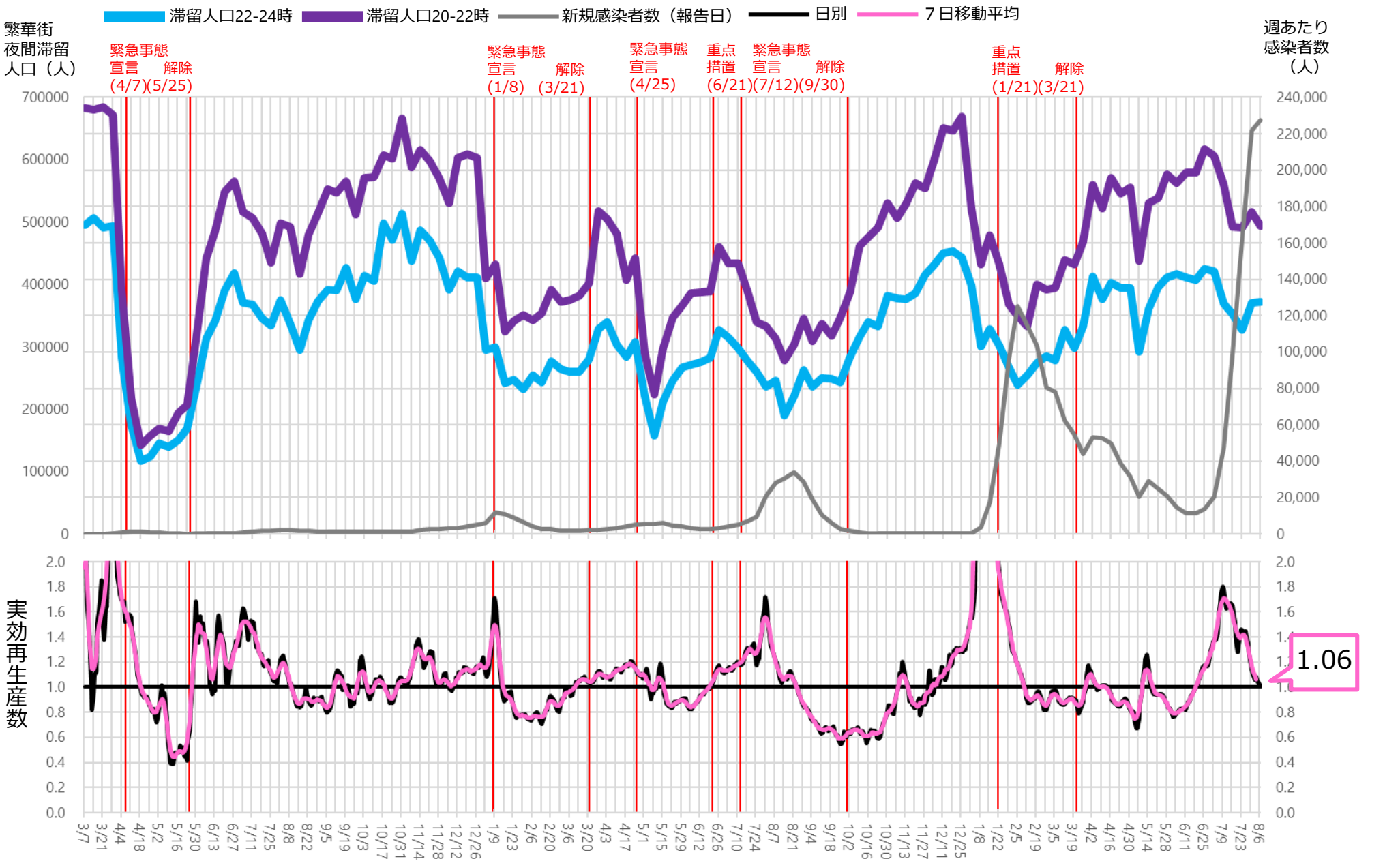
時間帯別主要繁華街滞留人口の推移：東京（2020年3月7日～2022年8月6日）

繁華街
滞留
人口
(人)



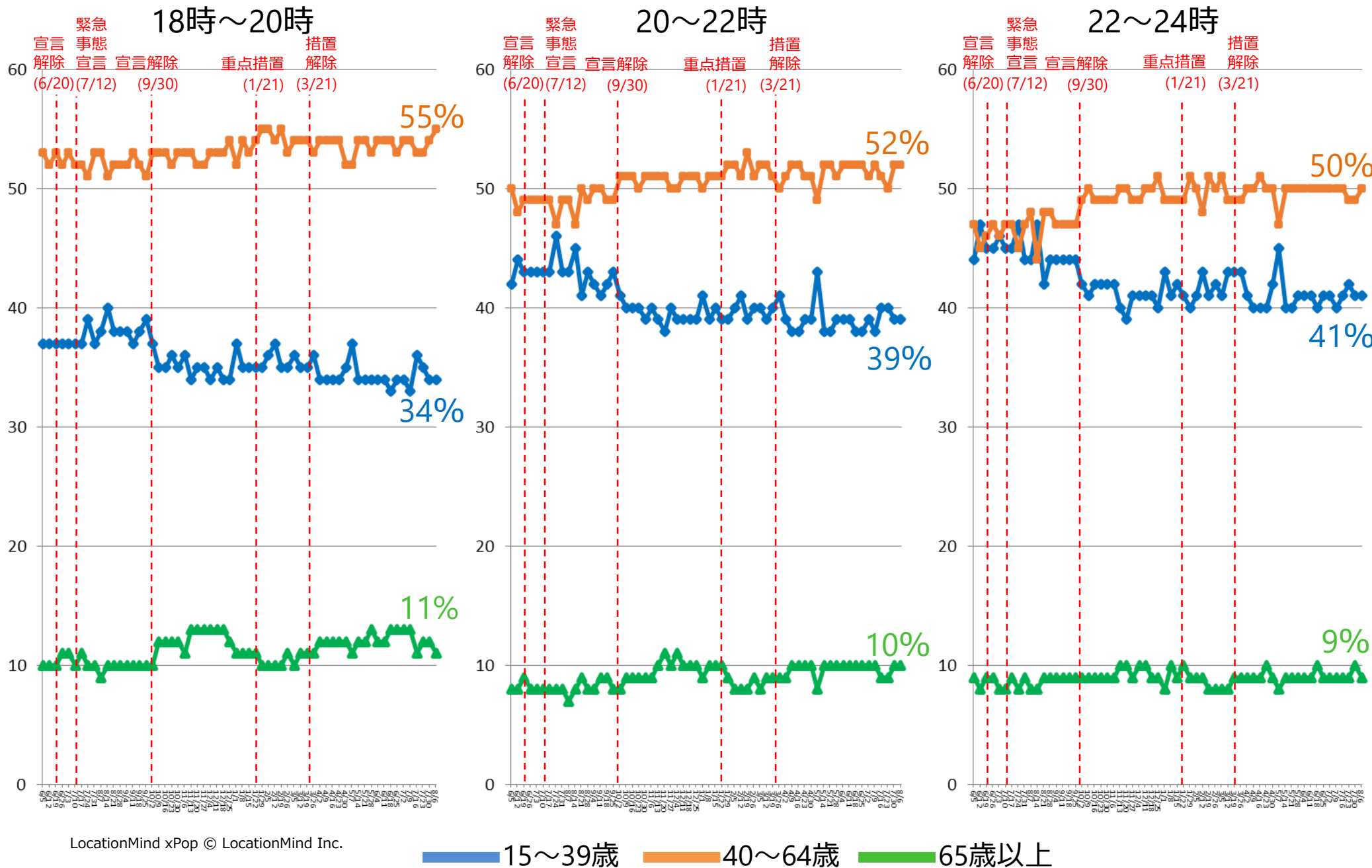
※対象繁華街は歌舞伎町・銀座コリドー街・渋谷センター街・上野仲町通り・新宿二丁目・池袋・六本木

主要繁華街夜間滞留人口の推移と実効再生産数：東京（2020年3月1日～2022年8月6日）



※対象繁華街は歌舞伎町・銀座コリドー街・渋谷センター街・上野仲町通り・新宿二丁目・池袋・六本木

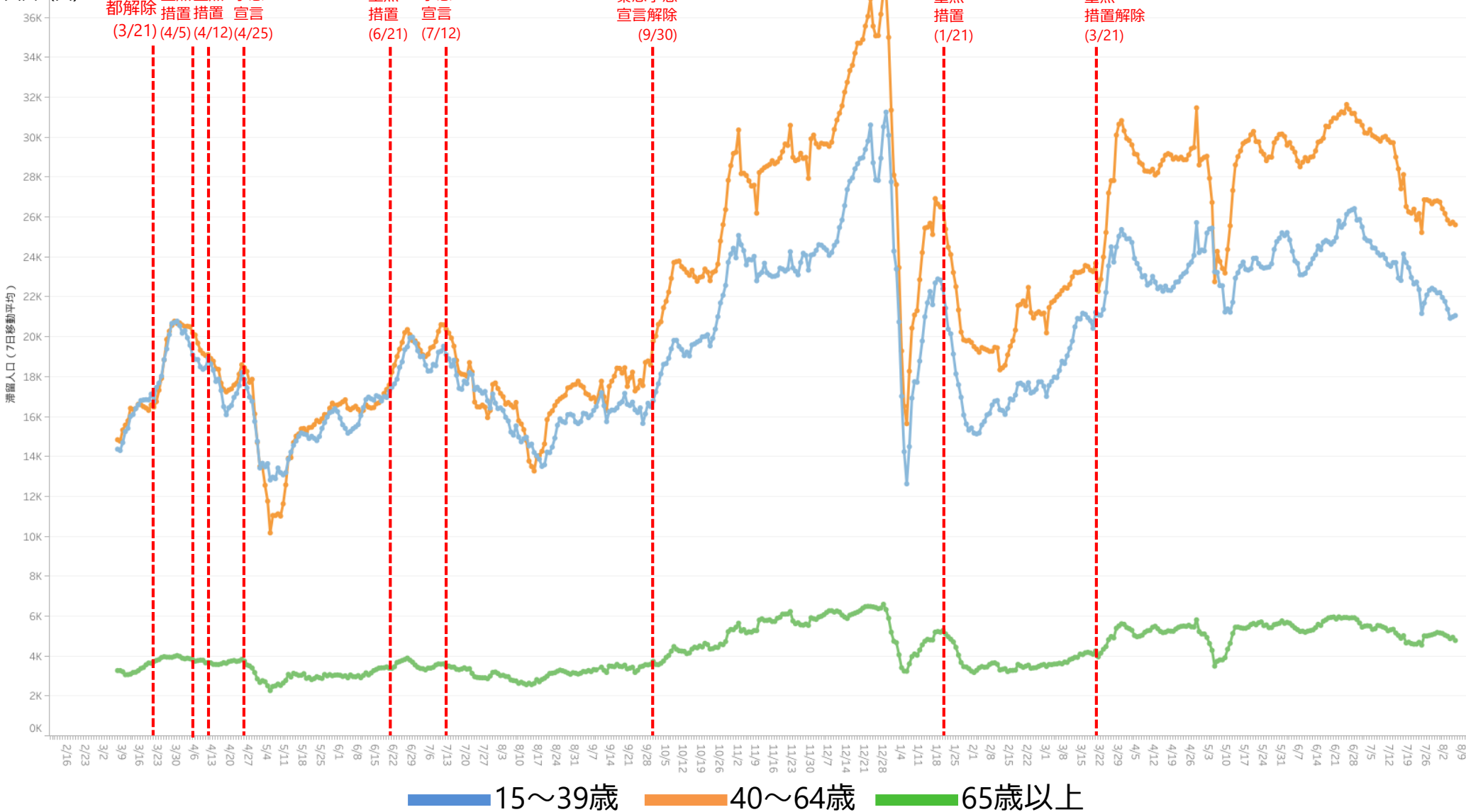
都内主要繁華街における夜間滞留人口の年代別占有率（2021年6月1日～2022年8月6日）



年齢別夜間滞留人口推移 (22-24時・7日間移動平均：2021年3月7日～2022年8月6日)

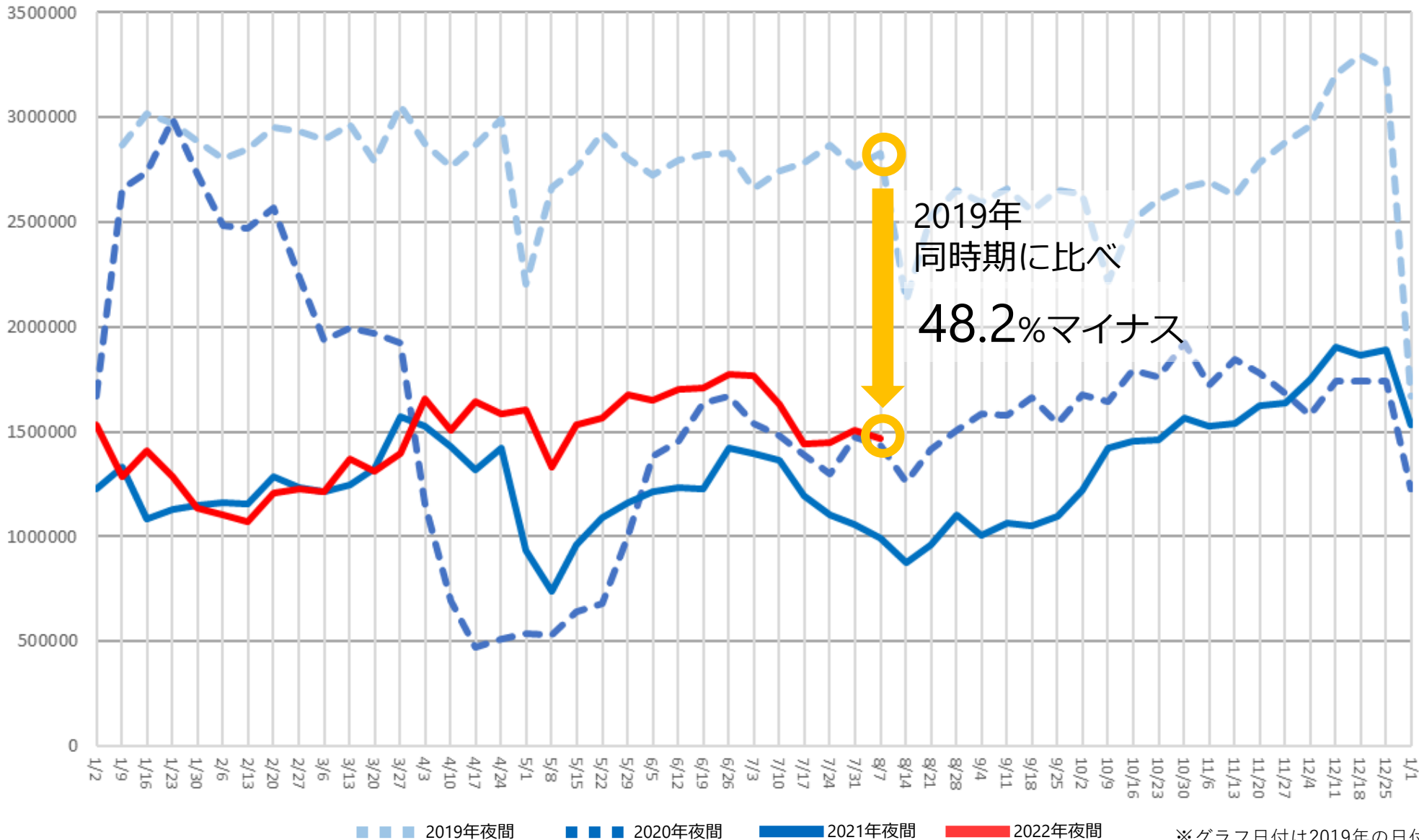
対象繁華街：上野・銀座・六本木・渋谷
新宿二丁目・歌舞伎町・池袋

繁華街
夜間滞留
人口 (人)



繁華街夜間滞留人口（18-24時）東京：2019年以降の推移（2019年1月6日～2022年8月6日）

繁華街
滞留人口
(人)

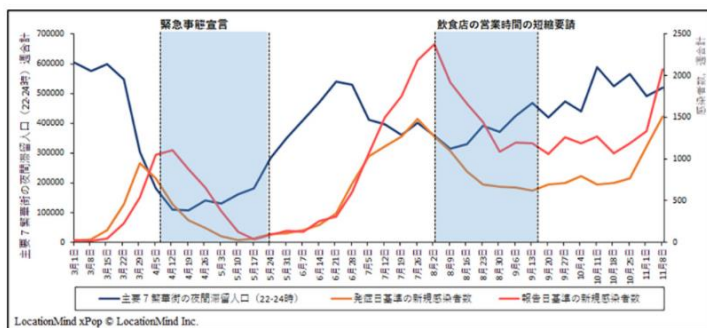


※対象繁華街は歌舞伎町・銀座コリドー街・渋谷センター街・上野仲町通り・新宿二丁目・池袋・六本木

※グラフ日付は2019年の日付
LocationMind xPop © LocationMind Inc.

ハイリスクな滞留人口と感染状況との関連

- GPSの移動パターンから**主要繁華街(ハイリスクな場所)にレジャー目的(ハイリスクな目的)で滞留したデータを抽出**※
- **夜間帯(ハイリスクな時間帯)の滞留人口量を1時間単位で推定**
- **繁華街夜間滞留人口データとその後の新規感染者数、実効再生産数との関連が確認されている**※※



※GPS移動パターンから職場と自宅の場所を推定した後、職場・自宅以外の15分以上の滞留をレジャー目的としてカウント

LocationMind xPopのデータは、NTTドコモが提供するアプリケーションサービス「ドコモ地図ナビ」のオートGPS機能利用者より、許諾を得た上で送信される携帯電話の位置情報を、NTTドコモが総体的かつ統計的に加工を行ったデータを使用。位置情報は最短5分ごとに測位されるGPSデータ(緯度経度情報)であり、個人を特定する情報は含まれない。

※※ Nakanishi M, Shibasaki R, Yamasaki S, Miyazawa S, Usami S, Nishiura H, Nishida A. On-site Dining in Tokyo During the COVID-19 Pandemic: Time Series Analysis Using Mobile Phone Location Data. *JMIR mHealth and uHealth*, 2021