



速報値

第94回（令和4年8月10日） 新型コロナウイルス感染症対策 アドバイザリーボード	資料3-9
広島県提出資料	

将来の健康危機対応も見据えた広島県のデータ収集体制構築の取り組み
広島県新型コロナウイルス感染症版
J-SPEEDデータ等からの知見

第7波データ分析



広島県健康福祉局



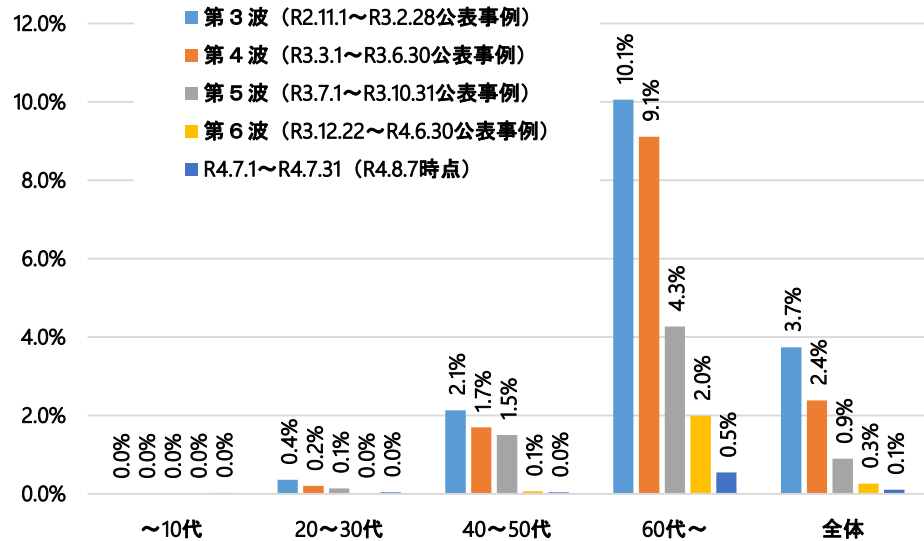
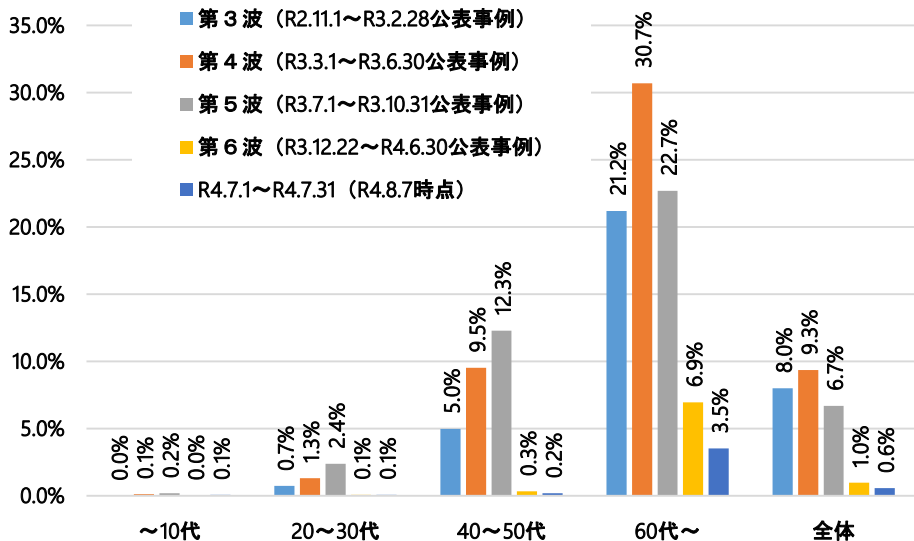
症状悪化率の比較

悉皆データ

中等症Ⅱ以上

重症以上

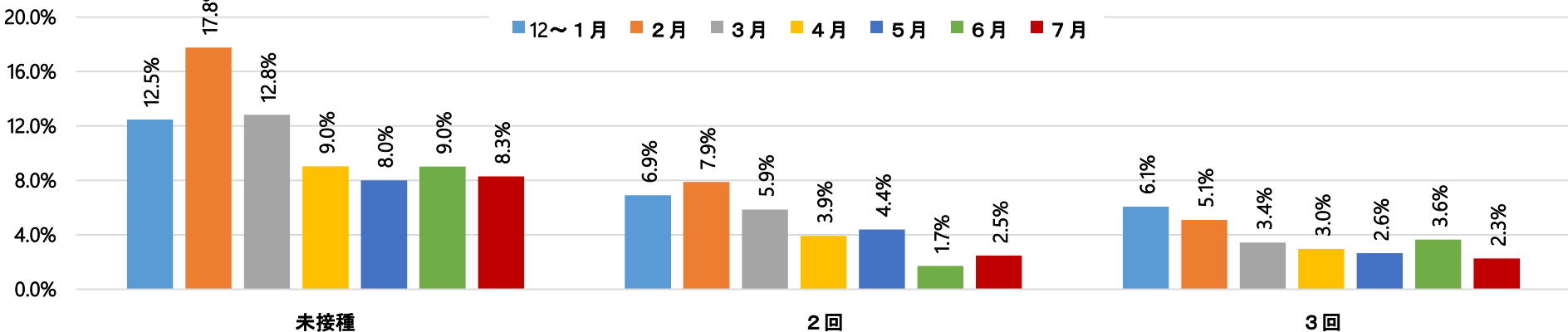
※年齢不明例は除外して集計
※患者公表日を基準として集計



波	全体	中等症Ⅱ以上	重症以上	第4波	全体	中等症Ⅱ以上	重症以上	第5波	全体	中等症Ⅱ以上	重症以上	第6波	全体	中等症Ⅱ以上	重症以上	今回	全体	中等症Ⅱ以上	重症以上
~10代	402	0	0	~10代	865	1	0	~10代	2,166	4	0	~10代	48,081	10	2	~10代	13,397	7	3
20~30代	1,390	10	5	20~30代	2,517	33	5	20~30代	4,412	105	6	20~30代	46,752	34	4	20~30代	13,439	10	5
40~50代	1,269	63	27	40~50代	1,773	169	30	40~50代	2,936	361	44	40~50代	33,584	112	20	40~50代	11,218	20	5
60代~	1,302	276	131	60代~	1,306	401	119	60代~	1,031	234	44	60代~	17,998	1,250	358	60代~	6,103	214	41

60代以上・中等症Ⅱ以上となる割合／ワクチン接種回数別

※R4.8.7時点のステータスで整理

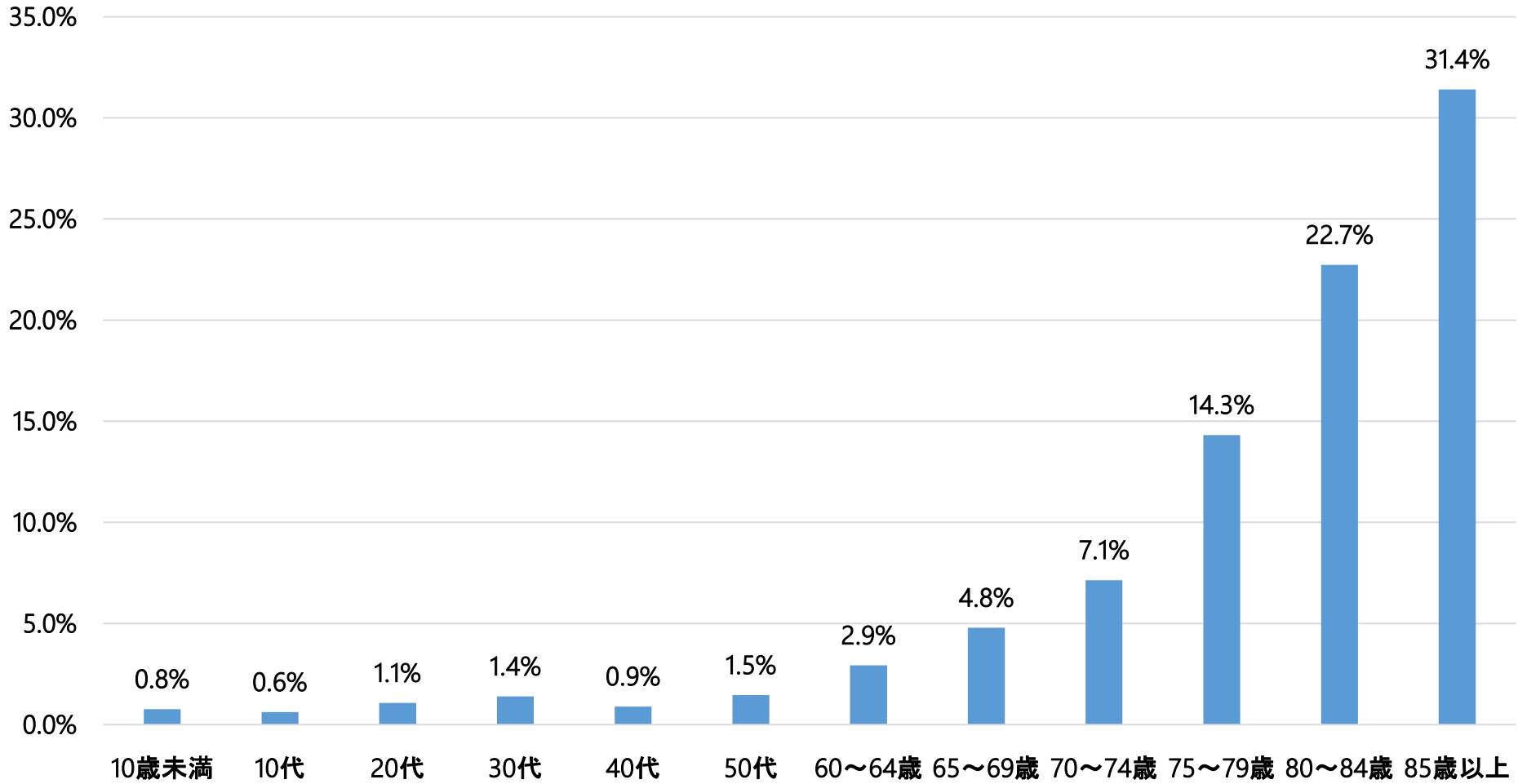


重症化率は波を経るごとに低下傾向・ワクチン接種の効果は継続して示唆される

R4.7.1~7.31公表事例について整理（県全体）

入院のステータスはR4.8.7時点までのデータを使用（そのため、7月後半の公表事例については今後症状悪化する可能性がある点に留意）

入院する割合



年齢が高くなるにつれ入院する割合増加

入院する割合_年代及びリスク因子別

悉皆データ

R4.7.1~7.31公表事例について整理（県全体）

入院のステータスはR4.8.7時点までのデータを使用（そのため、7月後半の公表事例については今後症状悪化する可能性がある点に留意）

入院する割合

	悪性腫瘍	慢性閉塞性肺疾患 (COPD)	慢性腎臓病	糖尿病	高血圧	脂質異常症	肥満 (BMI 30以上)	喫煙	臓器移植	妊娠後期	心血管疾患	認知症
10歳未満	0.0%	-	-	100.0%	-	-	0.0%	-	0.0%	-	0.0%	-
10代	0.0%	-	100.0%	0.0%	0.0%	0.0%	0.0%	-	100.0%	-	3.9%	-
20代	10.0%	-	0.0%	6.3%	0.0%	0.0%	1.3%	0.4%	-	31.7%	0.0%	-
30代	5.9%	-	-	0.0%	0.0%	0.0%	1.2%	0.7%	0.0%	38.8%	8.2%	-
40代	4.0%	-	12.5%	1.6%	0.8%	2.3%	1.0%	1.2%	50.0%	25.0%	3.1%	-
50代	8.0%	50.0%	57.1%	4.6%	2.2%	1.2%	2.0%	1.6%	100.0%	-	4.9%	0.0%
60代	9.6%	0.0%	60.0%	7.4%	3.7%	1.1%	5.8%	5.8%	25.0%	-	6.6%	0.0%
70代	18.8%	33.3%	33.3%	14.2%	9.9%	6.7%	14.7%	14.5%	100.0%	-	13.2%	43.3%
80代	34.6%	50.0%	53.8%	32.1%	22.8%	17.1%	18.8%	38.7%	-	-	31.7%	41.8%
90代	44.7%	50.0%	66.7%	40.8%	42.1%	58.8%	0.0%	100.0%	-	-	39.8%	39.6%
100代	50.0%	100.0%	-	100.0%	25.0%	100.0%	-	-	-	-	40.0%	42.9%
不明	-	-	-	-	-	-	-	-	-	-	-	-

入院した者の実数 / 全体の数

	悪性腫瘍	慢性閉塞性肺疾患 (COPD)	慢性腎臓病	糖尿病	高血圧	脂質異常症	肥満 (BMI 30以上)	喫煙	臓器移植	妊娠後期	心血管疾患	認知症
10歳未満	0 / 1	0 / 0	0 / 0	1 / 1	0 / 0	0 / 0	0 / 7	0 / 0	0 / 1	0 / 0	0 / 38	0 / 0
10代	0 / 3	0 / 0	1 / 1	0 / 10	0 / 2	0 / 1	0 / 57	0 / 0	1 / 1	0 / 0	2 / 51	0 / 0
20代	1 / 10	0 / 0	0 / 1	1 / 16	0 / 3	0 / 3	2 / 151	5 / 1160	0 / 0	13 / 41	0 / 18	0 / 0
30代	2 / 34	0 / 0	0 / 0	0 / 48	0 / 48	0 / 13	3 / 243	9 / 1258	0 / 2	19 / 49	5 / 61	0 / 0
40代	4 / 99	0 / 0	1 / 8	2 / 125	2 / 238	1 / 43	3 / 296	14 / 1210	1 / 2	1 / 4	4 / 129	0 / 0
50代	10 / 125	2 / 4	4 / 7	10 / 219	11 / 497	1 / 81	4 / 201	11 / 686	1 / 1	0 / 0	11 / 225	0 / 1
60代	13 / 136	0 / 3	6 / 10	21 / 282	19 / 515	1 / 92	5 / 86	17 / 295	1 / 4	0 / 0	16 / 243	0 / 4
70代	34 / 181	2 / 6	3 / 9	45 / 318	52 / 524	6 / 89	5 / 34	17 / 117	1 / 1	0 / 0	37 / 281	13 / 30
80代	37 / 107	3 / 6	7 / 13	51 / 159	67 / 294	6 / 35	3 / 16	12 / 31	0 / 0	0 / 0	63 / 199	51 / 122
90代	17 / 38	4 / 8	6 / 9	20 / 49	51 / 121	10 / 17	0 / 1	3 / 3	0 / 0	0 / 0	45 / 113	36 / 91
100代	1 / 2	1 / 1	0 / 0	1 / 1	1 / 4	1 / 1	0 / 0	0 / 0	0 / 0	0 / 0	2 / 5	3 / 7
不明	0 / 0	0 / 0	0 / 0	0 / 0	0 / 0	0 / 0	0 / 0	0 / 0	0 / 0	0 / 0	0 / 0	0 / 0

同一リスク因子で見ると、年齢が高くなるにつれ入院する割合増加
多くのリスク因子において、その保有者数は年齢の上昇とともに増加

入院する割合_年代及びワクチン接種状況／性別

悉皆データ

R4.7.1~7.31公表事例について整理（県全体）

入院のステータスはR4.8.7時点までのデータを使用（そのため、7月後半の公表事例については今後症状悪化する可能性がある点に留意）

【年代及びワクチン接種状況】

【性別】

入院する割合

	ワクチン接種なし	ワクチン接種 1回	ワクチン接種 2回	ワクチン接種 3回	ワクチン接種 4回	ワクチン接種状況不明
10歳未満	1.1%	0.0%	0.7%	0.0%	-	0.6%
10代	1.2%	1.8%	0.5%	0.2%	-	0.6%
20代	2.7%	1.6%	1.0%	0.7%	0.0%	1.3%
30代	4.0%	2.1%	1.3%	0.7%	0.0%	2.0%
40代	3.1%	0.0%	1.3%	0.5%	0.0%	1.0%
50代	3.6%	0.0%	1.5%	0.8%	0.0%	3.1%
60代	6.3%	0.0%	2.8%	2.8%	3.4%	8.7%
70代	25.9%	25.0%	11.3%	7.1%	4.9%	22.5%
80代	48.6%	16.7%	25.6%	21.4%	16.0%	35.5%
90代	72.7%	66.7%	50.0%	33.2%	23.8%	33.9%
100代	100.0%	-	100.0%	10.0%	-	18.2%
不明	0.0%	0.0%	0.0%	0.0%	-	1.9%

入院する割合

	男性	女性	性別データなし
10歳未満	0.9%	0.6%	0.0%
10代	0.5%	0.7%	0.0%
20代	0.6%	1.6%	1.2%
30代	0.7%	2.1%	0.0%
40代	0.9%	0.9%	1.2%
50代	1.4%	1.4%	2.0%
60代	4.1%	3.6%	1.5%
70代	13.0%	7.2%	12.5%
80代	32.9%	20.3%	21.7%
90代	49.6%	29.1%	15.4%
100代	100.0%	21.7%	-
不明	0.0%	0.0%	1.4%

入院した者の実数 / 全体の数

	ワクチン接種なし	ワクチン接種 1回	ワクチン接種 2回	ワクチン接種 3回	ワクチン接種 4回	ワクチン接種状況不明
10歳未満	22 / 2089	0 / 19	2 / 291	0 / 36	0 / 0	26 / 4108
10代	13 / 1075	1 / 57	12 / 2350	2 / 842	0 / 0	14 / 2530
20代	12 / 439	1 / 62	21 / 2094	16 / 2361	0 / 39	20 / 1554
30代	16 / 403	1 / 47	29 / 2217	19 / 2626	0 / 27	31 / 1570
40代	10 / 326	0 / 33	24 / 1916	15 / 3254	0 / 45	12 / 1239
50代	7 / 197	0 / 10	12 / 807	22 / 2612	0 / 37	23 / 742
60代	5 / 79	0 / 9	6 / 212	52 / 1851	5 / 145	32 / 366
70代	14 / 54	2 / 8	11 / 97	92 / 1295	10 / 205	69 / 306
80代	17 / 35	1 / 6	11 / 43	122 / 569	19 / 119	93 / 262
90代	8 / 11	2 / 3	6 / 12	75 / 226	10 / 42	42 / 124
100代	2 / 2	0 / 0	1 / 1	1 / 10	0 / 0	2 / 11
不明	0 / 7	0 / 2	0 / 14	0 / 33	0 / 0	2 / 103

入院した者の実数 / 全体の数

	男性	女性	性別データなし
10歳未満	31 / 3277	19 / 3097	0 / 169
10代	20 / 3717	22 / 2982	0 / 155
20代	19 / 3237	49 / 3149	2 / 163
30代	23 / 3299	73 / 3435	0 / 156
40代	29 / 3186	30 / 3459	2 / 168
50代	31 / 2138	31 / 2168	2 / 99
60代	53 / 1308	46 / 1286	1 / 68
70代	120 / 923	72 / 994	6 / 48
80代	138 / 420	120 / 591	5 / 23
90代	56 / 113	85 / 292	2 / 13
100代	1 / 1	5 / 23	0 / 0
不明	0 / 11	0 / 10	2 / 138

年齢が高くなるにつれ入院する割合増加

同年代でみた場合、ワクチン未接種や2回以下の接種の方が入院する割合は高い

リスク因子 (国が示すものに限りなく準拠) に応じた対応にかかる検証結果

悉皆データ

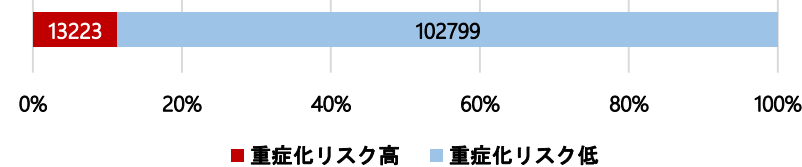
国が示す重症化リスク因子等の考え方に基づき現時点で広島県で整理可能な観点から整理

重症化リスク高	重症化リスク低
65歳以上、 40～64歳でリスク因子2個以上、 または妊娠後期	左記以外

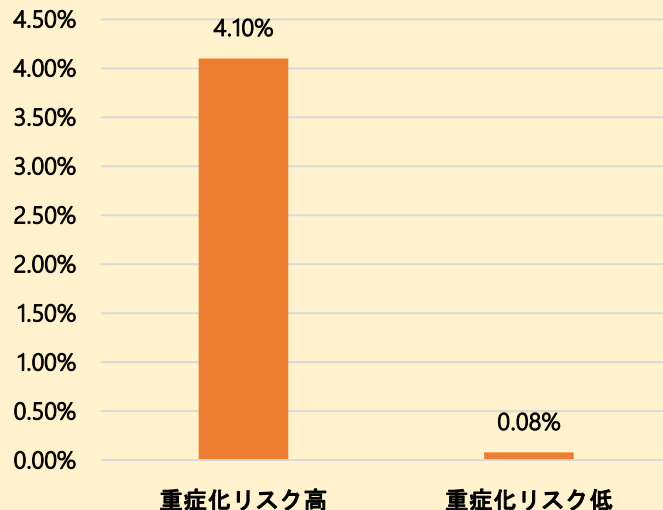
- ※リスク因子の定義
ワクチン接種0回もしくは1回
悪性腫瘍
慢性閉塞性肺疾患 (COPD)
慢性腎臓病
心血管疾患
喫煙
高血圧
糖尿病
脂質異常症
肥満 (BMI 30以上)
臓器移植
※心血管疾患には脳血管疾患も含む
※妊娠後期として妊娠28週以降と定義

患者全体に占めるシェア

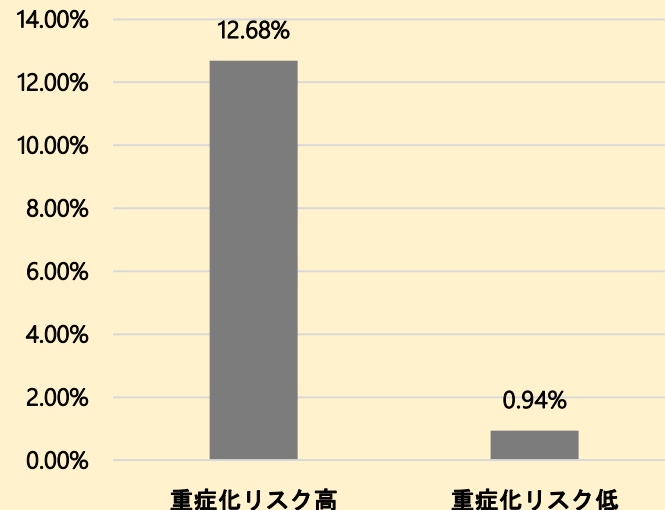
「重症化リスク高」は全体の11%に該当



中等症Ⅱ以上に悪化する割合



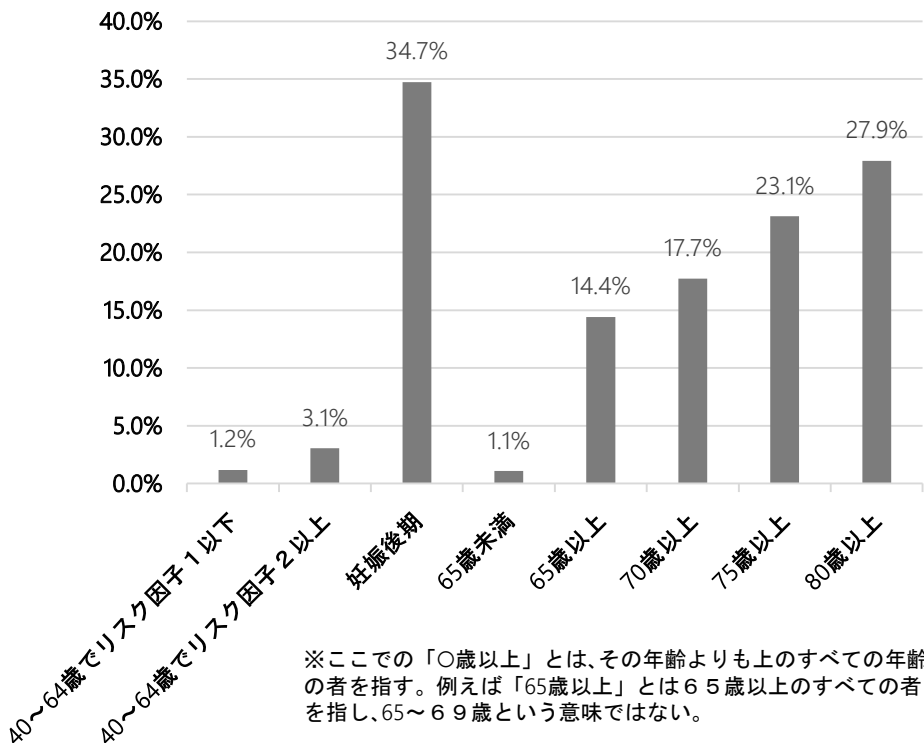
入院する割合



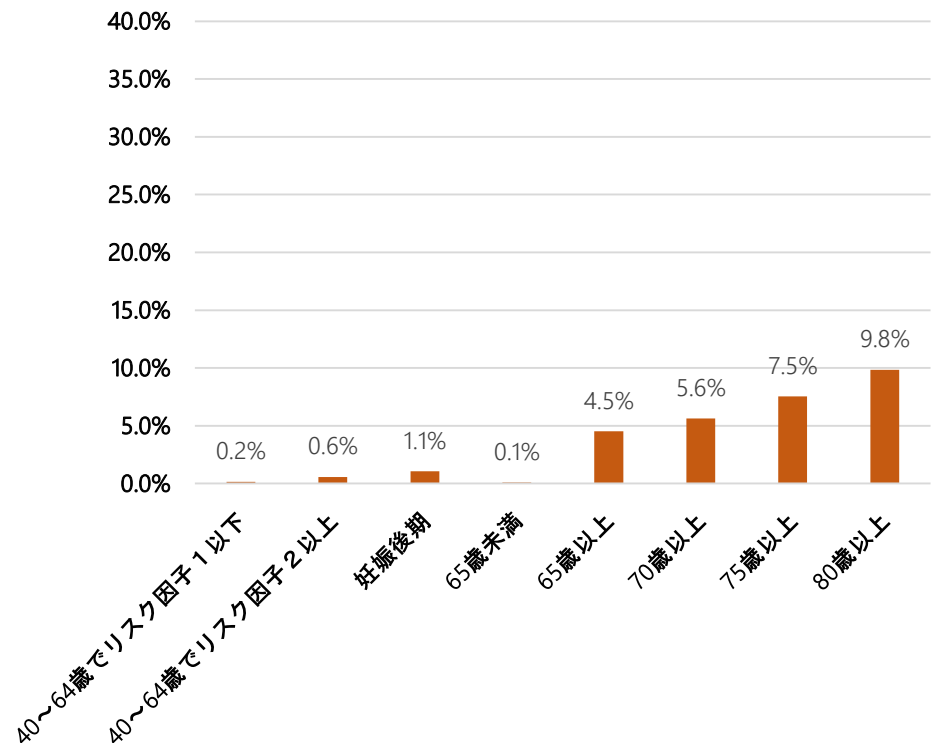
- ※これまで蓄積したデータを用いた検証であるため、リスク因子の定義等が国の示すものと若干異なっている点に注意が必要。
 ※「患者全体に占めるシェア」及び「中等症Ⅱ以上に悪化する割合」は令和4年4～7月に公表された患者を対象に整理（重症化等のステータスは令和4年8月7日時点のものを利用）。
 ※「入院する割合」のデータのみ、R4.7.1～7.31の公表事例（R4.8.7時点ステータスによる）について整理したもの（感染状況に応じて入院基準等の変化の影響が考えられるため、時期を絞った）
 ※年齢不明例は除外して集計。

「重症化リスク高」として分類される患者において、
入院・症状悪化例が集中して見られ、
健康観察等を注意深く行うべき患者像について示唆される

入院する割合



中等症Ⅱ以上に症状悪化する割合



※リスク因子の定義
 ワクチン接種0回もしくは1回
 悪性腫瘍
 慢性閉塞性肺疾患 (COPD)
 慢性腎臓病
 心血管疾患
 喫煙
 高血圧
 糖尿病
 脂質異常症
 肥満 (BMI 30以上)
 臓器移植
 ※心血管疾患には脳血管疾患も含む
 ※妊娠後期として妊娠28週以降と定義

※これまで蓄積したデータを用いた検証であるため、リスク因子の定義等が国の示すものと若干異なっている点に注意が必要。
 ※「患者全体に占めるシェア」及び「中等症Ⅱ以上に悪化する割合」は令和4年4~7月に公表された患者を対象に整理 (重症化等のステータスは令和4年8月7日時点のものを利用)。
 ※「入院する割合」のデータのみ、R4.7.1~7.31の公表事例 (R4.8.7時点ステータスによる) について整理したもの (感染状況に応じて入院基準等の変化の影響が考えられるため、時期を絞った)
 ※年齢不明例は除外して集計。

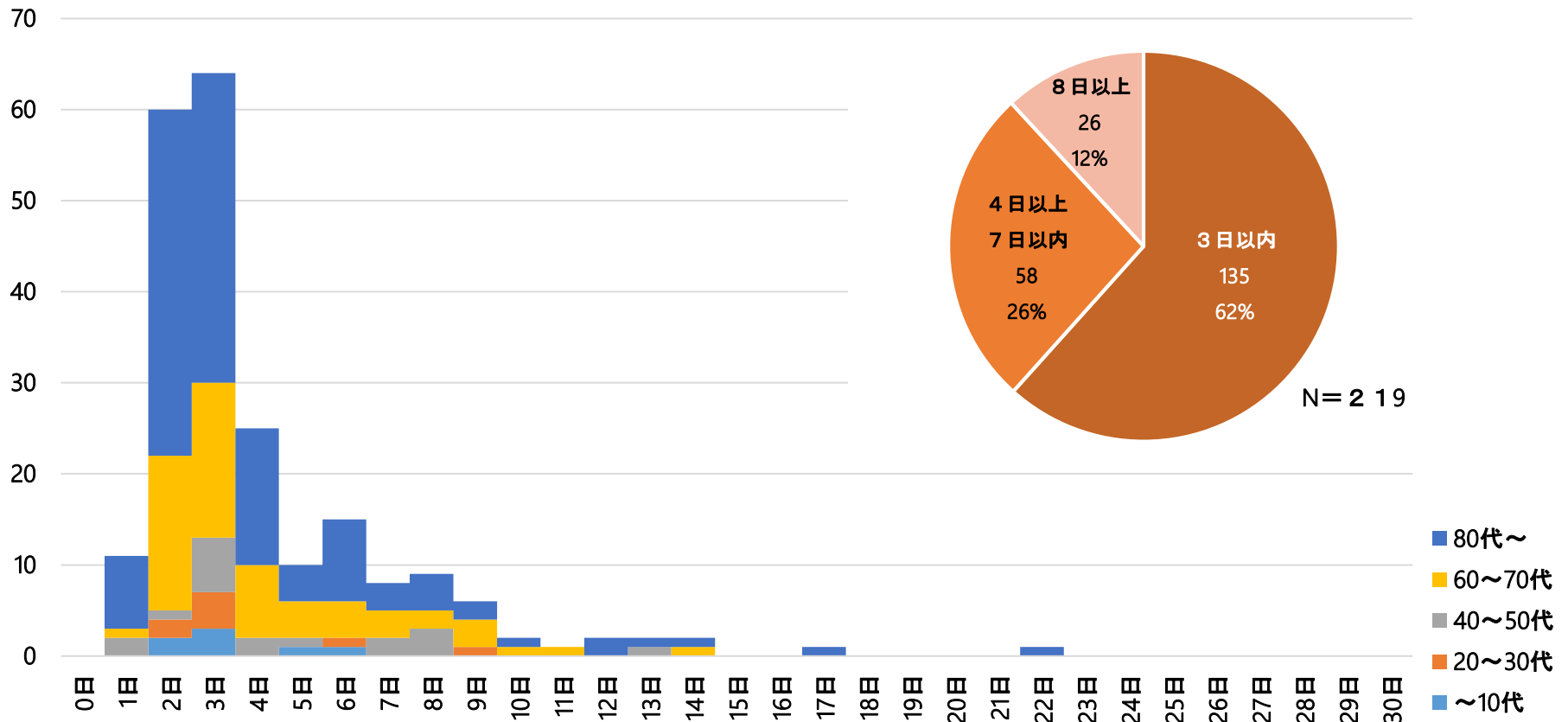
65歳以上の入院する割合や中等症Ⅱ以上に悪化する割合は高い
「妊娠後期」の入院する割合は高いが、中等症Ⅱ以上に悪化する割合は
入院する割合と比較すると低い

R4.7.1~7.31公表事例について整理（県全体）

入院・中等症Ⅱ・重症・死亡のステータスはR4.8.7時点までのデータを使用（そのため、7月後半の公表事例については今後症状悪化する可能性がある点に留意）

症状悪化とは中等症Ⅱ、重症、死亡のいずれかのステータスに移行することを意味する
無症状や発症日が不明のケースは除外して整理しているため、ほぼ全例が入院事例によるデータ

症状悪化までの日数の分布_R4.7.1~7.31公表事例（R4.8.7時点ステータス）



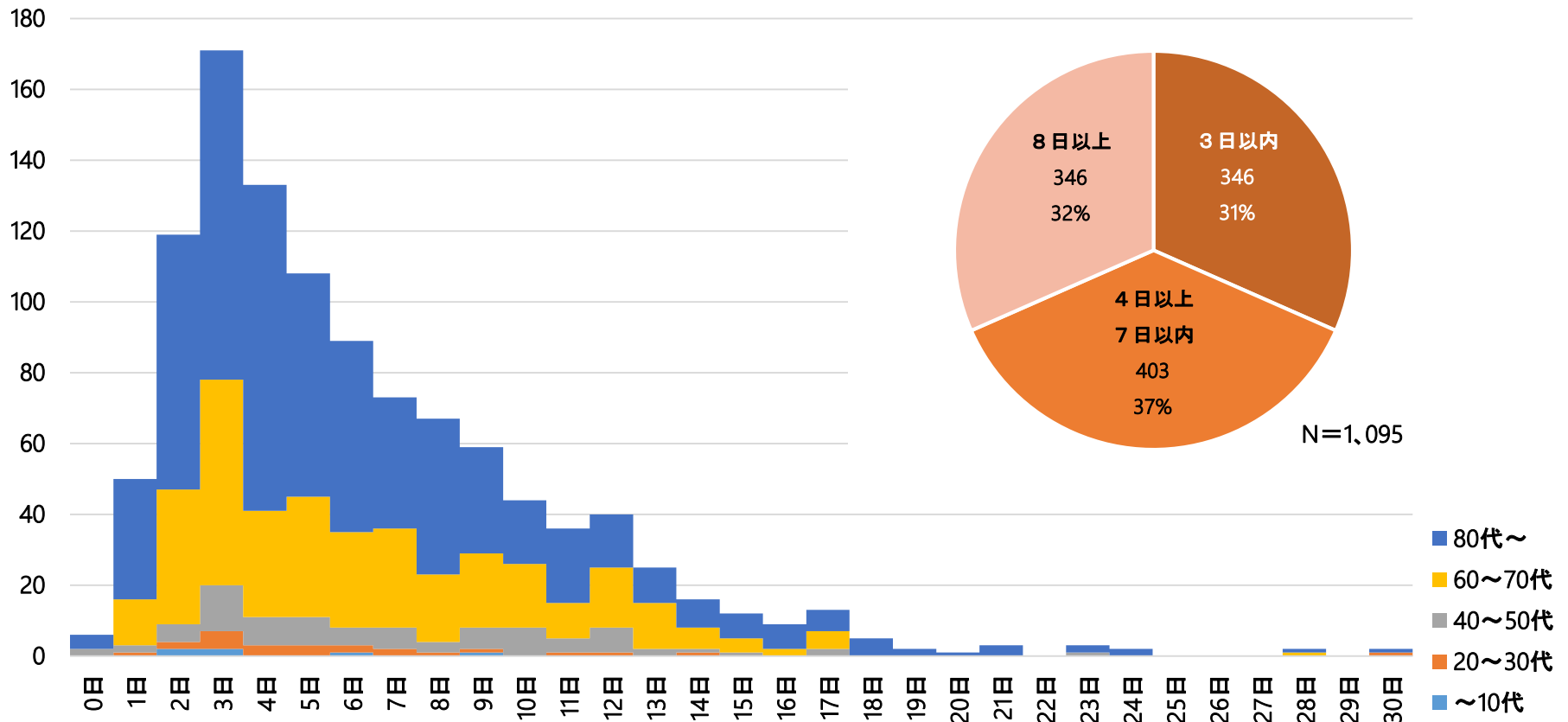
今回の感染拡大：発症から症状が悪化するまでの日数は、6割が3日以内で、8日以降の悪化例は少ない。第6波（次ページ）と比較すると短縮傾向。

R3.12.22～R4.6.30公表事例について整理（県全体）

入院・中等症Ⅱ・重症・死亡のステータスはR4.8.1時点までのデータを使用

症状悪化とは中等症Ⅱ、重症、死亡のいずれかのステータスに移行することを意味する
無症状や発症日が不明のケースは除外して整理しているため、ほぼ全例が入院事例によるデータ

症状悪化までの日数の分布_第6波（R3.12.22～R4.6.30公表事例（R4.8.1時点ステータス）



第6波：発症から症状が悪化するまでの日数は、6割超が7日以内8日以降の悪化例が一定数存在

病院版

第6/7波の入院患者の身体所見の比較

第6波：2022年1月1日～6月末日、第7波：2022年7月1日～

項目	第6波(N=2,732)		第7波(N=253)		増減
体温39度以上 (経過中最高)	412	15.1%	44	17.4%	2.3%
体温37.5度以上 (経過中最高)	1348	49.3%	121	47.8%	-1.5%
体温37.5度未満 (経過中発熱なし)	839	30.7%	82	32.4%	1.7%
画像所見あり (胸部X線、CT)	1382	50.6%	65	25.7%	-24.9%
呼吸器症状 (呼吸困難・咳等) あり	2037	74.6%	214	84.6%	10.0%
味覚・臭覚障害あり	155	5.7%	19	7.5%	1.8%
消化器症状 (嘔吐・下痢等) あり	358	13.1%	36	14.2%	1.1%
全身倦怠感あり	1034	37.8%	110	43.5%	5.6%
無症状患者	61	2.2%	0	0.0%	-2.2%

第6波と比較して第7波では、

- 胸部画像検査の有所見割合が低下
- 呼吸器症状(呼吸困難・咳等)・全身倦怠感の有症状割合が増加

病院版

リスク因子の数と中等症Ⅱ（酸素投与）化率

第6波：2022年1月1日～6月末日、第7波:2022年7月1日～

- リスク因子**
- 性別(男性)
 - ワクチン接種
 - 喫煙者
 - 肥満(BMI25以上)
 - 高血圧・心疾患
 - 糖尿病
 - 人工透析中
 - 認知症・精神疾患

● **年齢(65歳)で層化**

- 第7波でもリスク因子の数は重症化リスクと関連
(リスク因子の数に基づく管理は引き続き有効)
- リスク因子数3以上の症例では引き続きリスク高い

第6波	リスク因子の数	N	うち中等症以上
65歳未満	0	175	3%
	1	392	7%
	2	386	16%
	3以上	286	23%
	合計	1239	13%
65歳以上	0	92	29%
	1	375	33%
	2	496	40%
	3以上	527	48%
	合計	1443	40%

中等症以上の年齢分布	
年代	第6波
<9	3
10	1
20	10
30	18
40	27
50	67
60	71
70	182
>80	388
総計	767

第7波	リスク因子の数	N	うち中等症以上
65歳未満	0	23	4%
	1	42	5%
	2	28	7%
	3以上	18	33%
	合計	111	10%
65歳以上	0	5	0%
	1	56	23%
	2	41	27%
	3以上	40	45%
	合計	140	30%

中等症以上の年齢分布	
年代	第7波
<9	0
10	1
20	0
30	3
40	2
50	4
60	8
70	12
>80	23
総計	53

病院版

リスク因子の数と中等症Ⅱ (酸素投与) 化率

第6波：2022年1月1日～6月末日、第7波:2022年7月1日～

- リスク因子**
- 性別(男性)
 - ワクチン接種
 - 喫煙者
 - 肥満(BMI25以上)
 - 高血圧・心疾患
 - 糖尿病
 - 人工透析中
 - 認知症・精神疾患

● 年齢(70歳)で層化

1. 未だ症例数が限られる評価だが、第7波においてもリスク因子の数は重症化リスクとの関連が観察されつつある(リスク因子の数に基づく管理は引き続き有効)

第6波	リスク因子の数	N	うち中等症以上	中等症以上の年齢分布	
				年代	第6波
70歳未満	0	433	5%	<9	3
	1	463	14%	10	1
	2	258	24%	20	10
	3以上	225	24%	30	18
	合計	1379	15%	40	27
70歳以上	0	141	31%	50	67
	1	428	34%	60	71
	2	459	46%	70	182
	3以上	325	50%	>80	388
	合計	1353	42%	総計	767

第7波	リスク因子の数	N	うち中等症以上	中等症以上の年齢分布	
				年代	第7波
70歳未満	0	48	4%	<9	0
	1	41	12%	10	1
	2	25	16%	20	0
	3以上	12	58%	30	3
	合計	126	14%	40	2
70歳以上	0	15	13%	50	4
	1	54	22%	60	8
	2	40	43%	70	12
	3以上	18	22%	>80	23
	合計	127	28%	総計	53

病院版

退院時に後遺症状を医師が認めた患者割合の推移

(参考:主な流行株)

	N	後遺症状あり	(うち日常生活支障なし)	(うち日常生活支障あり)
2021年	2,526	212	8.4%	7.8%
1-5月	719	59	8.2%	6.7%
6月	257	22	8.6%	8.6%
7月	144	13	9.0%	9.0%
8月	799	60	7.5%	7.3%
9月	466	54	11.6%	11.2%
10月	90	3	3.3%	3.3%
11月	15	0	0.0%	0.0%
12月	36	1	2.8%	2.8%
2022年	2,985	137	4.6%	4.3%
1月	806	33	4.1%	3.6%
2月	649	26	4.0%	3.7%
3月	369	20	5.4%	5.1%
4月	428	19	4.4%	4.2%
5月	336	16	4.8%	4.8%
6月	144	12	8.3%	6.9%
7月	253	11	4.3%	4.3%

α株

δ株

o株BA.1

o株BA.2

o株BA.5

● 第7波当初において後遺症状割合(退院時)に変化は認められない

今回の資料からわかること

悉皆データより

- ◆重症化率は波を経るごとに低下傾向である。
- ◆ワクチン接種の効果は継続して示唆される。
- ◆リスク因子の数や年齢等によって「重症化リスク高」に分類される患者において入院・症状悪化例が集中して見られる。
※妊娠後期については入院する割合と症状悪化の割合が乖離しており、コロナ感染を起因とした入院であったかは判断が難しい。
- ◆発症から症状が悪化するまでの日数は3日以内の者が6割を占め、第6波と比較し短縮傾向を示しており、経過観察において注意すべき期間の変更の検討が可能と考える。

J-SPEEDデータより

- ◆入院患者について、第6波と比較すると胸部画像検査の有所見割合が低下し、呼吸器症状（呼吸困難・咳等）・全身倦怠感の有症状割合の増加がみられた。
- ◆第7波でもリスク因子の数は重症化リスクと関連（リスク因子の数に基づく管理は引き続き有効）
- ◆リスク因子数3以上の症例では引き続きリスク高い傾向にある。
※今回の検証では、リスク因子として性別（男性）を加えている
- ◆年齢及びリスク因子に着目すると、65歳未満ではリスク因子数によって症状悪化の割合に違いがみられる。70歳以上に限ると、リスク因子数による違いを見出しにくい。
- ◆現時点では退院時の後遺症状を呈する割合にこれまでとの違いは見られない。