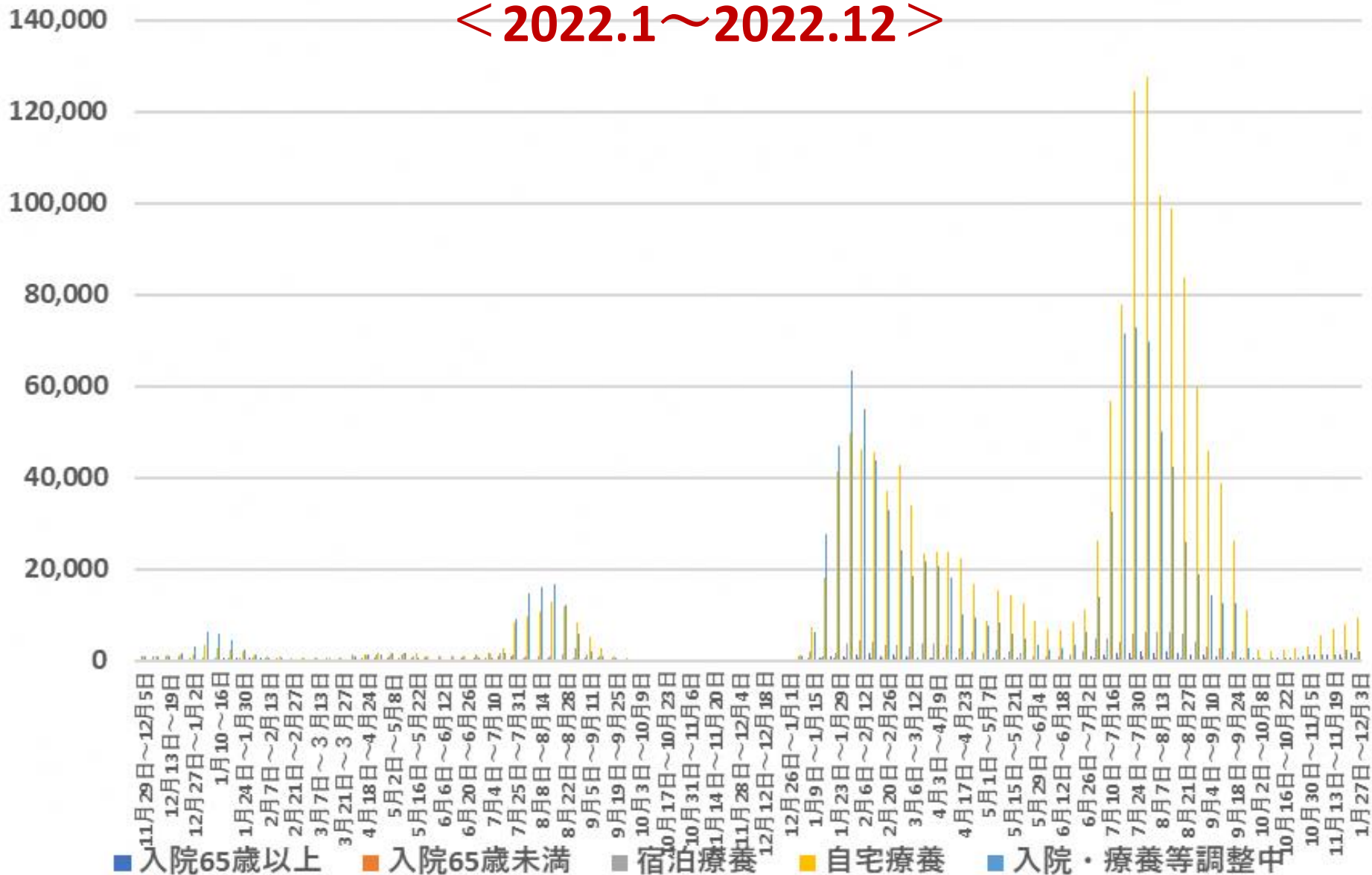


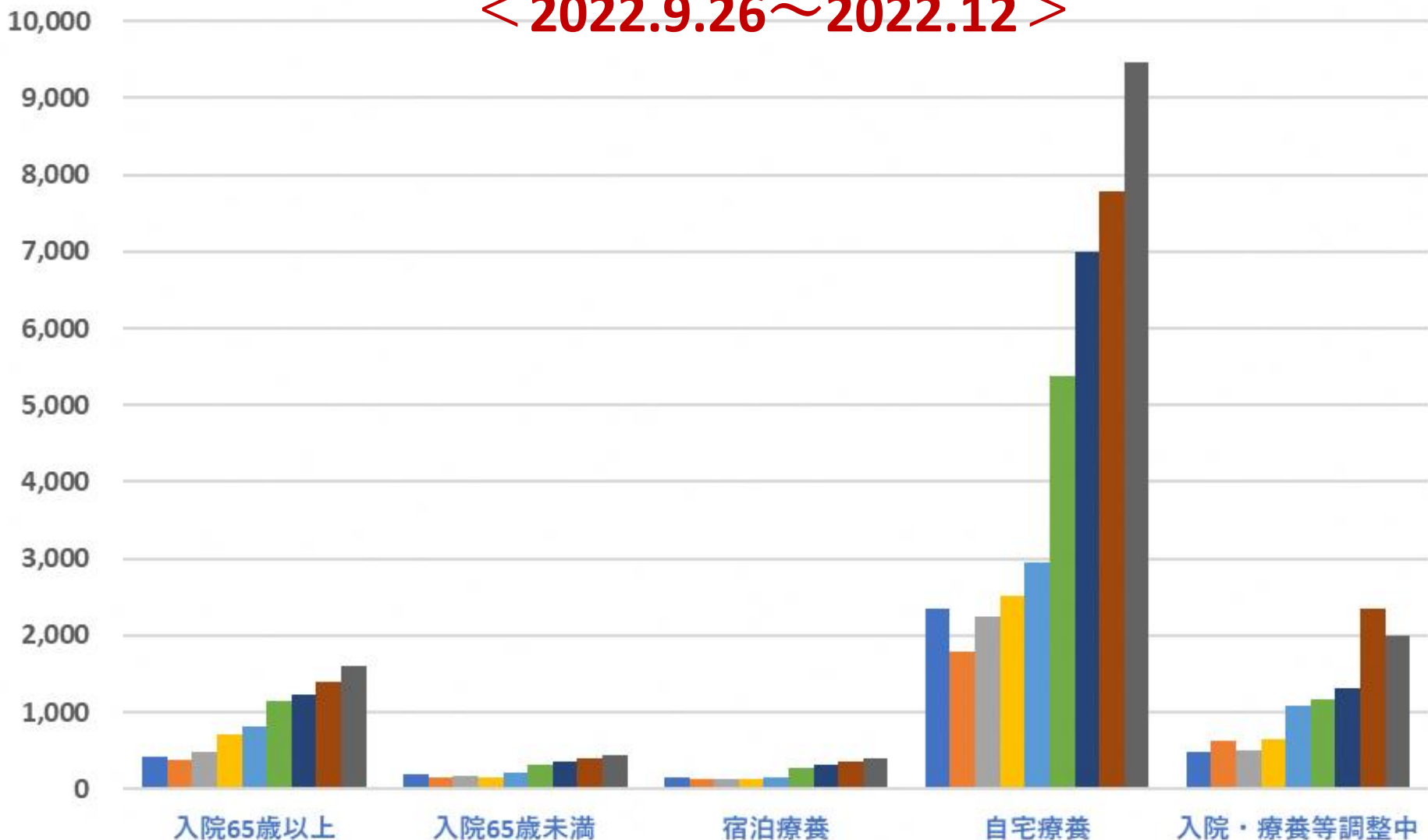
東京都内の陽性者の調整状況（処遇別）

< 2022.1~2022.12 >



東京都内の陽性者の調整状況（処遇別）

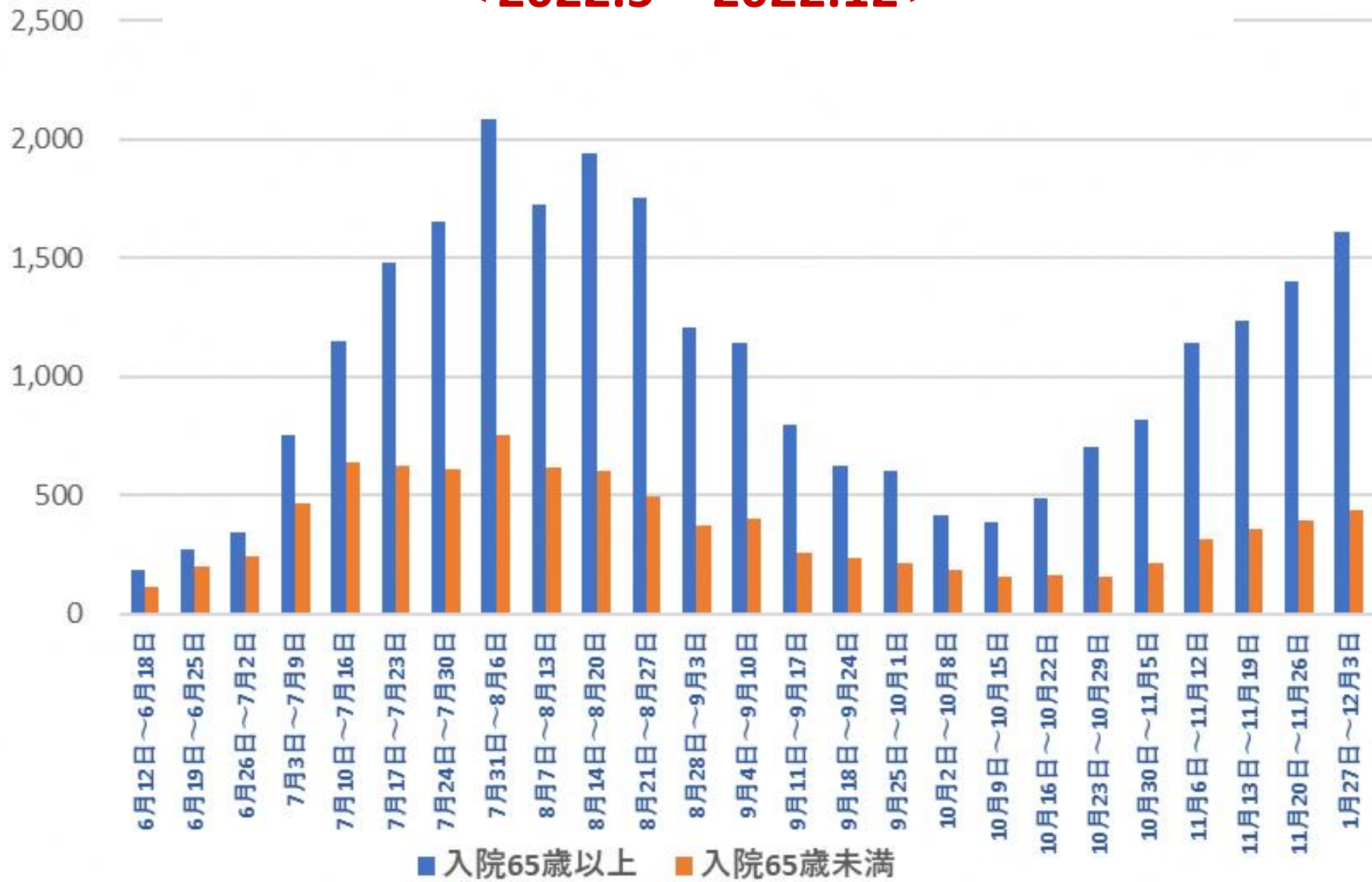
< 2022.9.26～2022.12 >



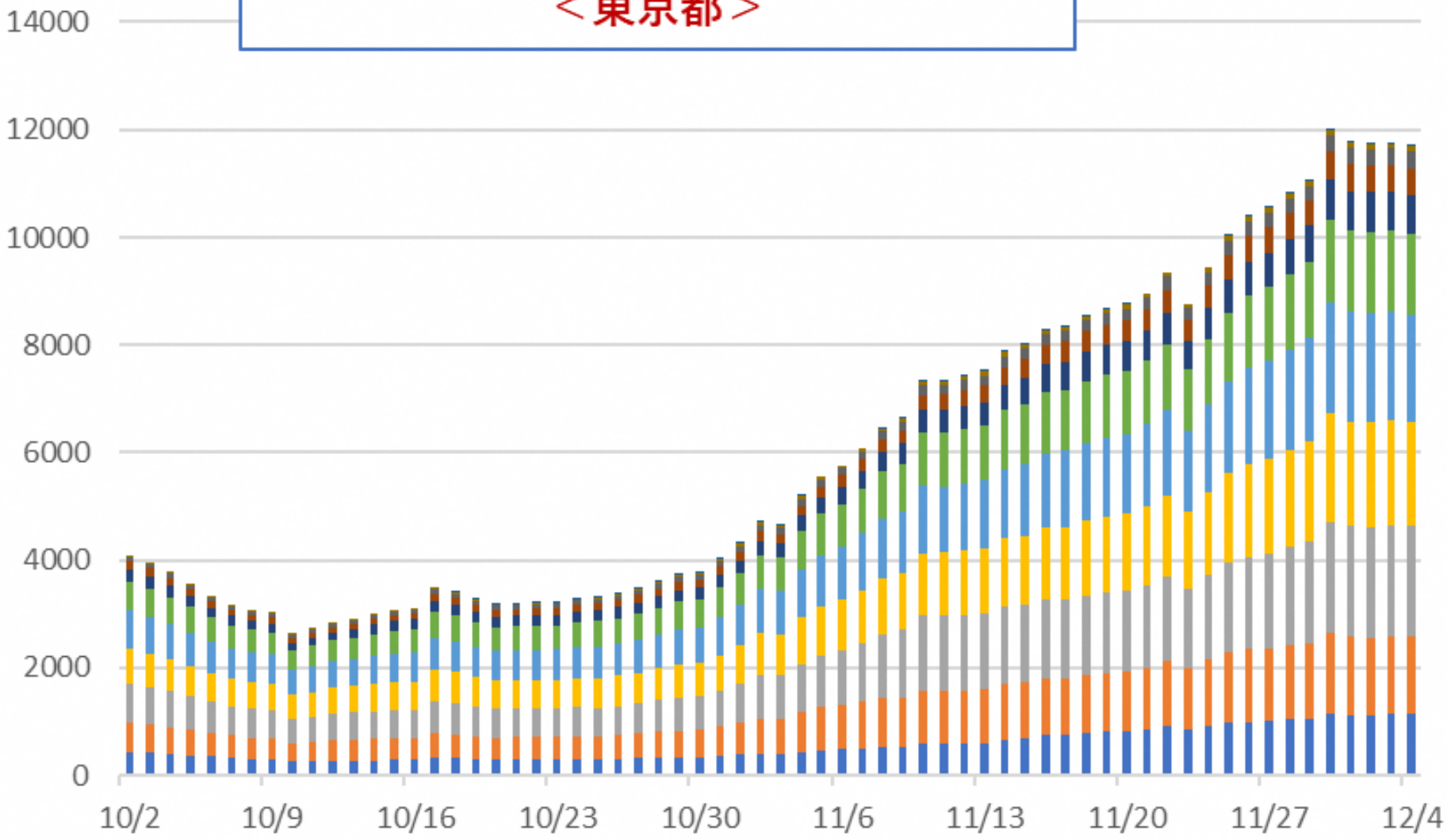
■ 10月2日～10月8日
■ 10月16日～10月22日
■ 10月30日～11月5日
■ 11月13日～11月19日

■ 10月9日～10月15日
■ 10月23日～10月29日
■ 11月6日～11月12日
■ 11月20日～11月26日

東京都内の陽性者の年代別入院状況 < 2022.5 ~ 2022.12 >



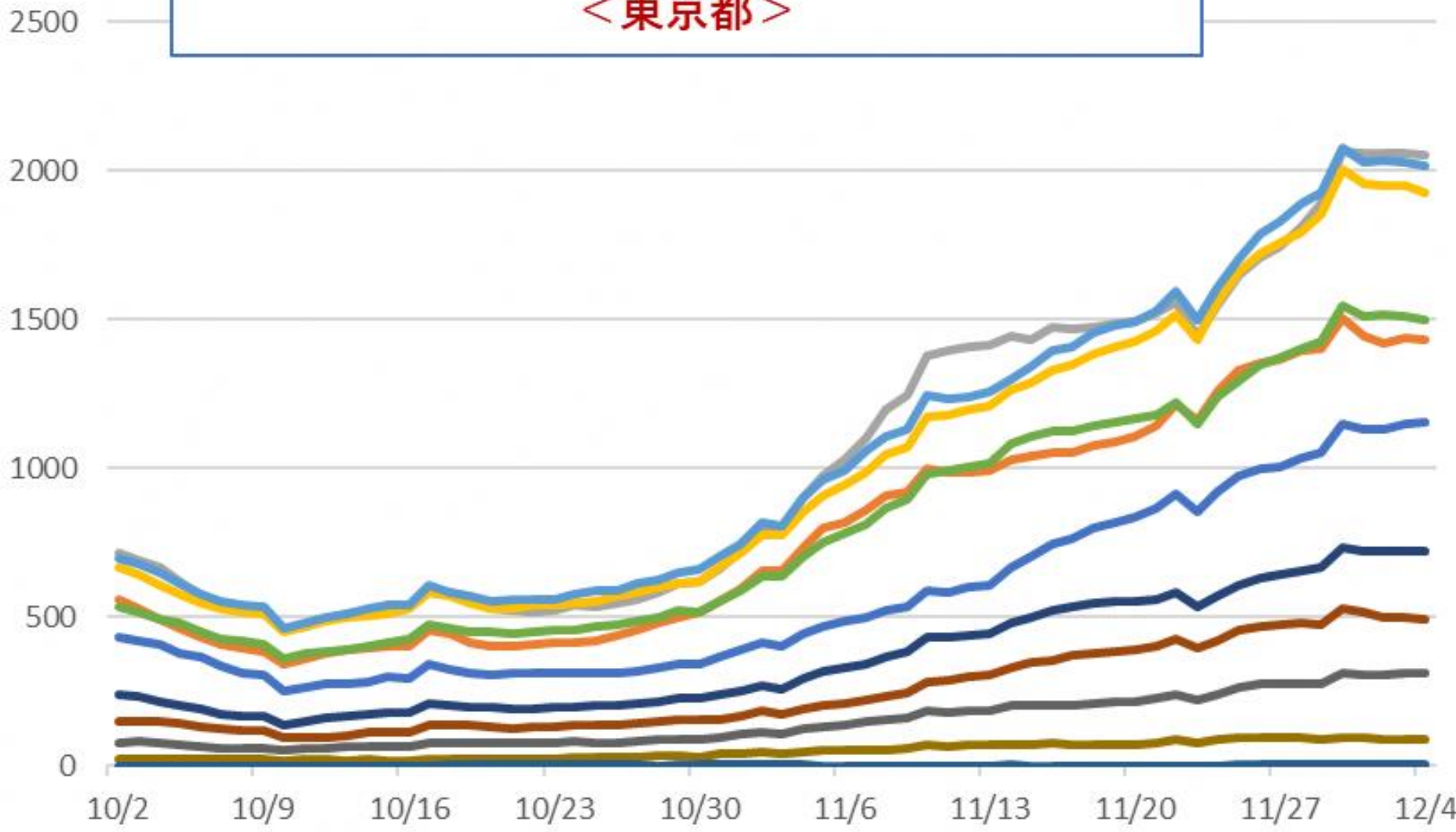
重点化後の年代別陽性者数（7日間平均）
 <東京都>



- 0～9歳
- 10～19歳
- 20～29歳
- 30～39歳
- 40～49歳
- 50～59歳
- 60～69歳
- 70～79歳
- 80～89歳
- 90歳以上
- 不明

年代別報告対象重点化後の陽性者数（7日間平均）

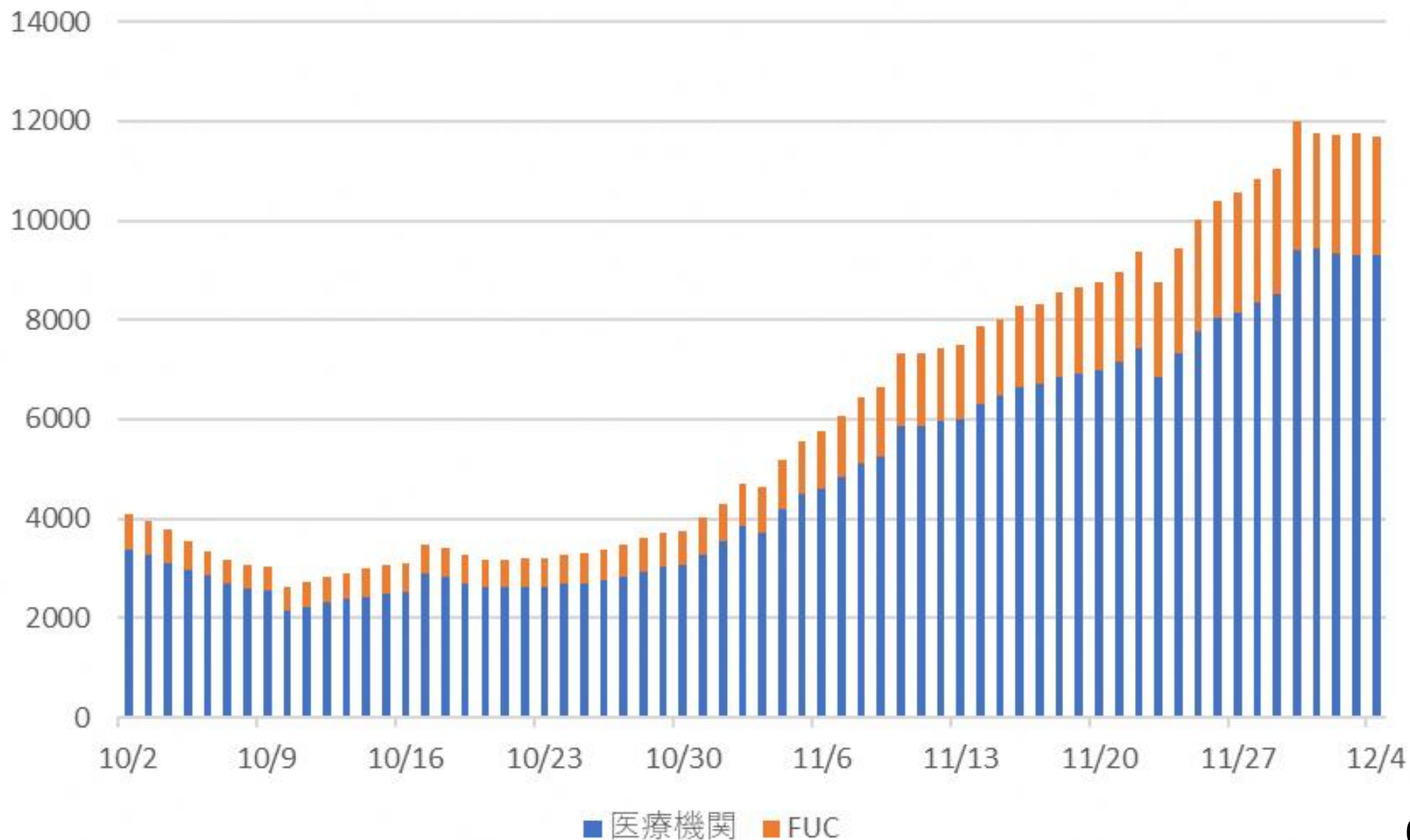
<東京都>



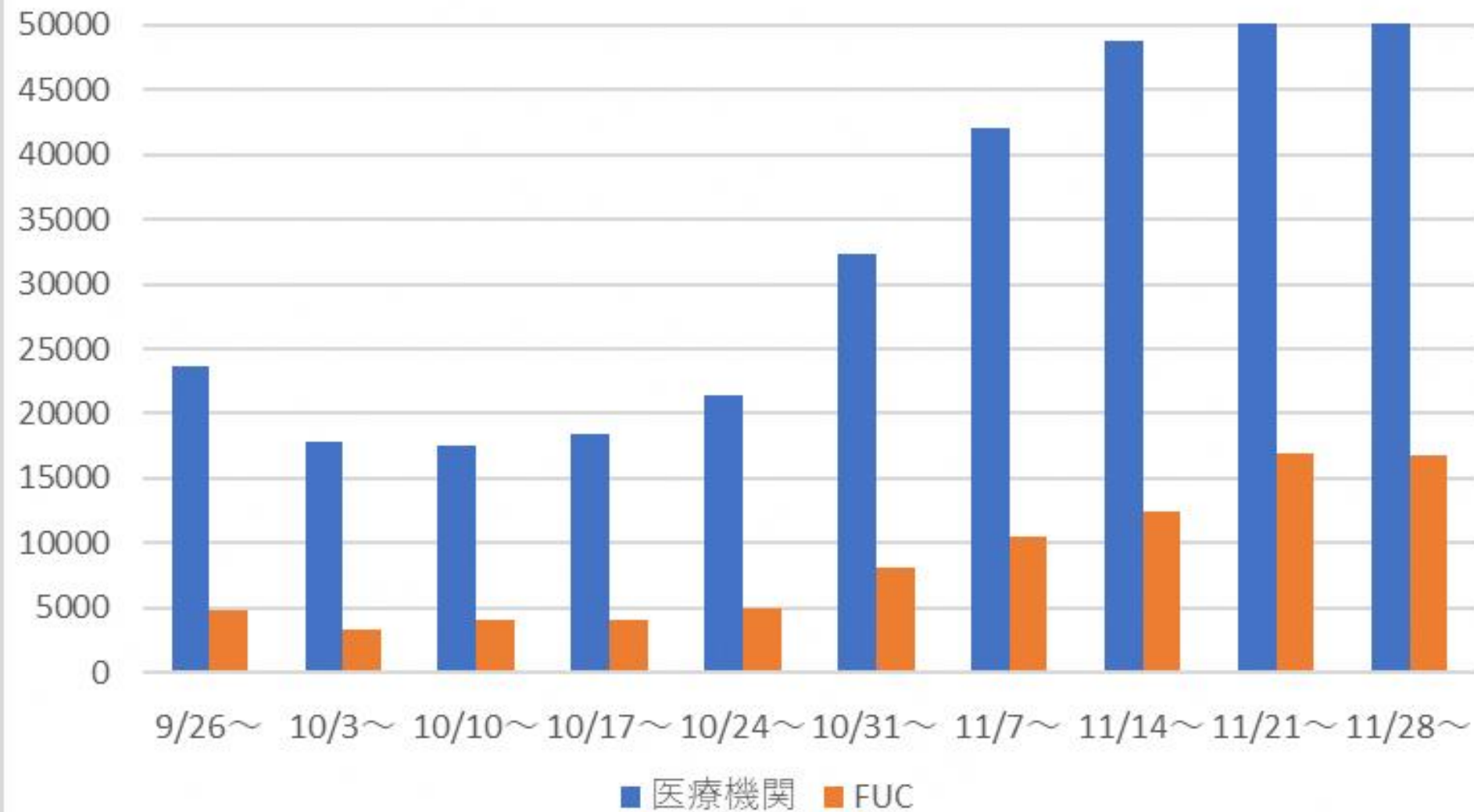
- 0~9歳
- 10~19歳
- 20~29歳
- 30~39歳
- 40~49歳
- 50~59歳
- 60~69歳
- 70~79歳
- 80~89歳
- 90歳以上
- 不明

報告対象重点化後の陽性者数（7日間平均）

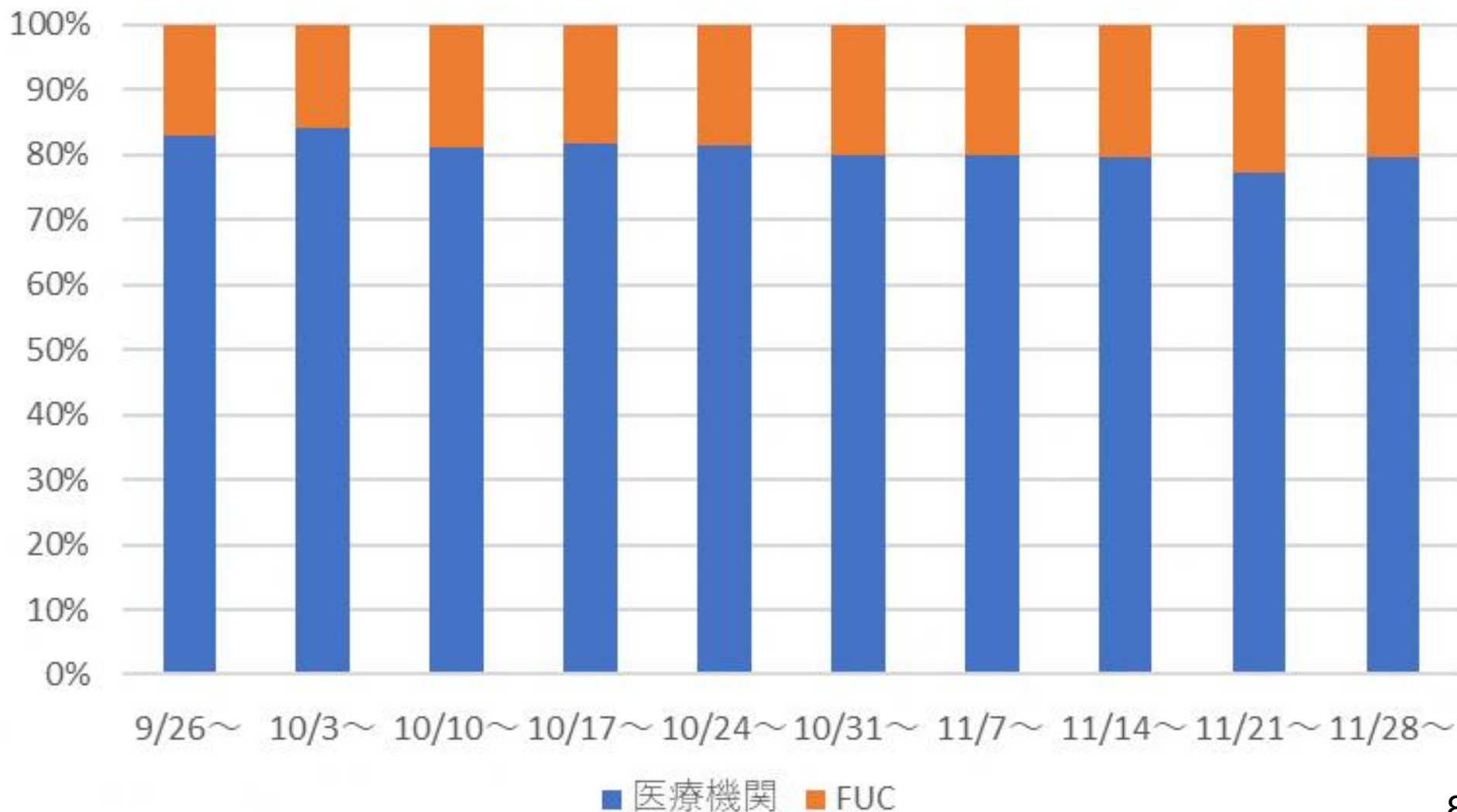
医療機関把握とFUC直接登録＜東京都＞



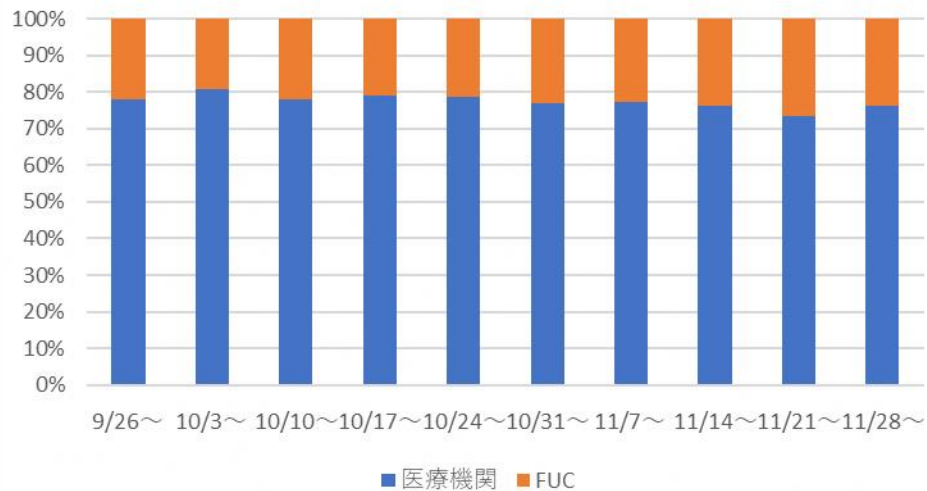
陽性者における医療機関受診と検査キット
配布による登録数<東京都>



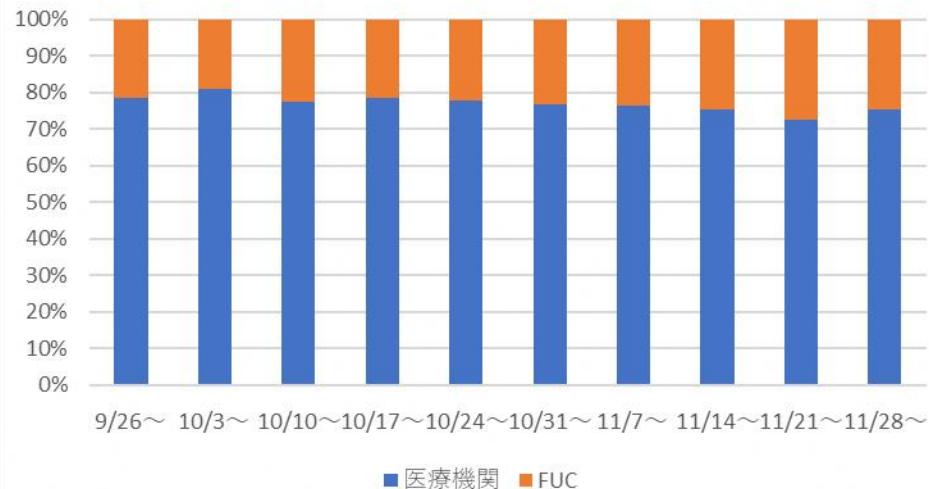
陽性者における医療機関受診と検査キット
配布による登録の割合<東京都>



陽性者における医療機関受診と検査キット
配布による登録の割合<東京都・20～29歳>



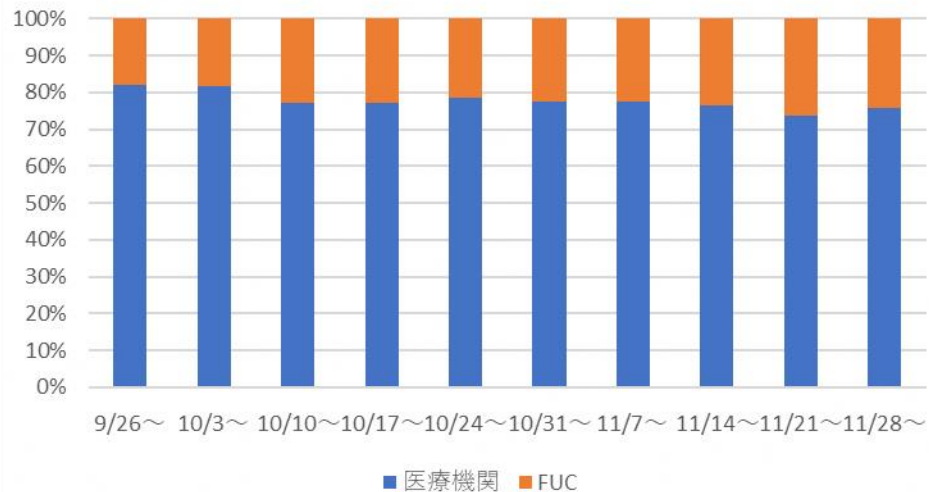
陽性者における医療機関受診と検査キット
配布による登録の割合<東京都・30～39歳>



陽性者における医療機関受診と検査キット
配布による登録の割合<東京都・40～49歳>

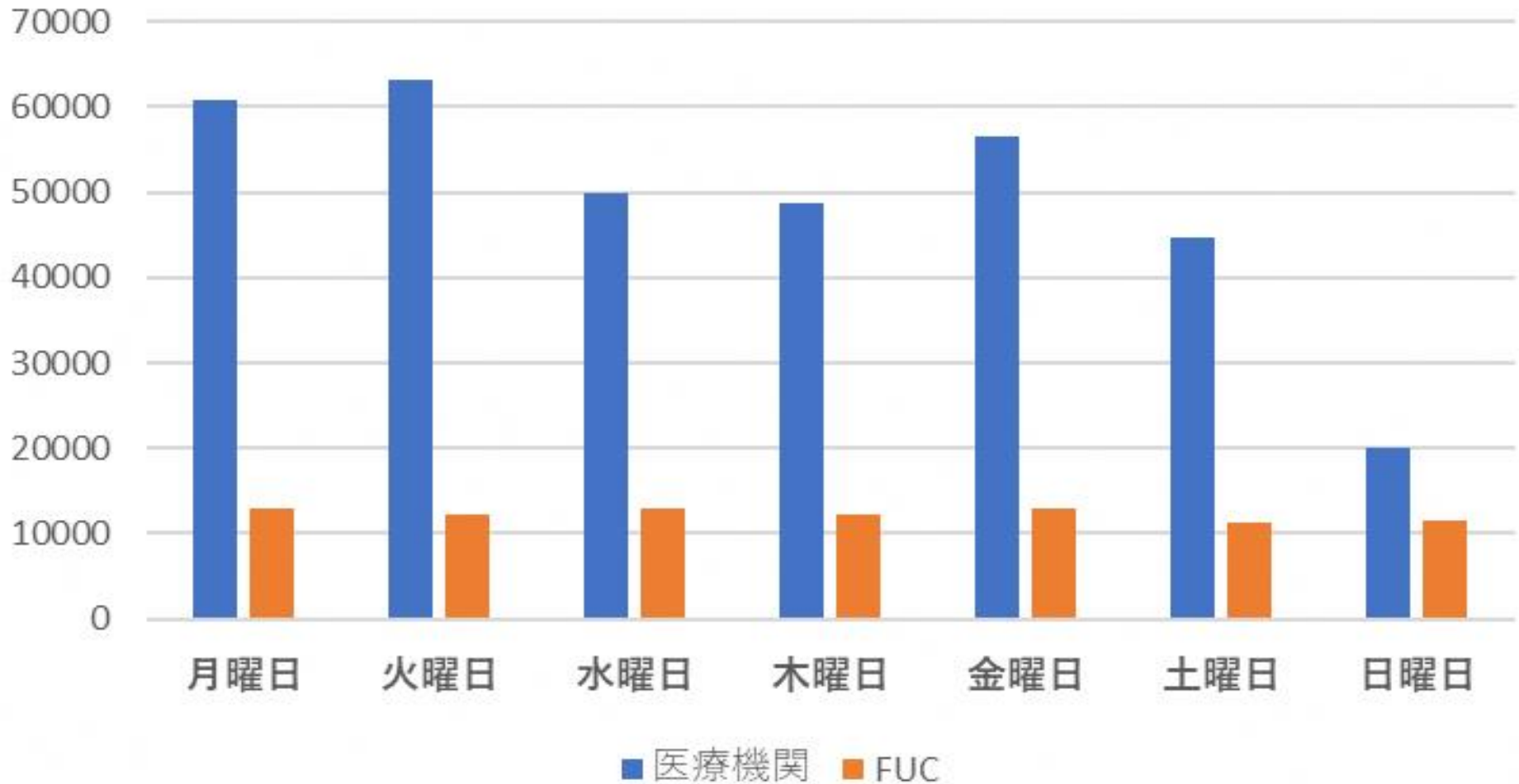


陽性者における医療機関受診と検査キット
配布による登録の割合<東京都・50～59歳>



曜日別医療機関受診と検査キット配布による登録数

<東京都> 2022.10~12



休日は開設医療機関が少ないため、医療機関からの登録が減少する。このため、年末年始においてはキットによる判定を促すことがさらに重要となる。

陽性者数（7日間平均）と検査陽性率 <東京都>



新型コロナウイルス感染症

東京都クラスター発生状況分析 2021年2月～2022年11月29日

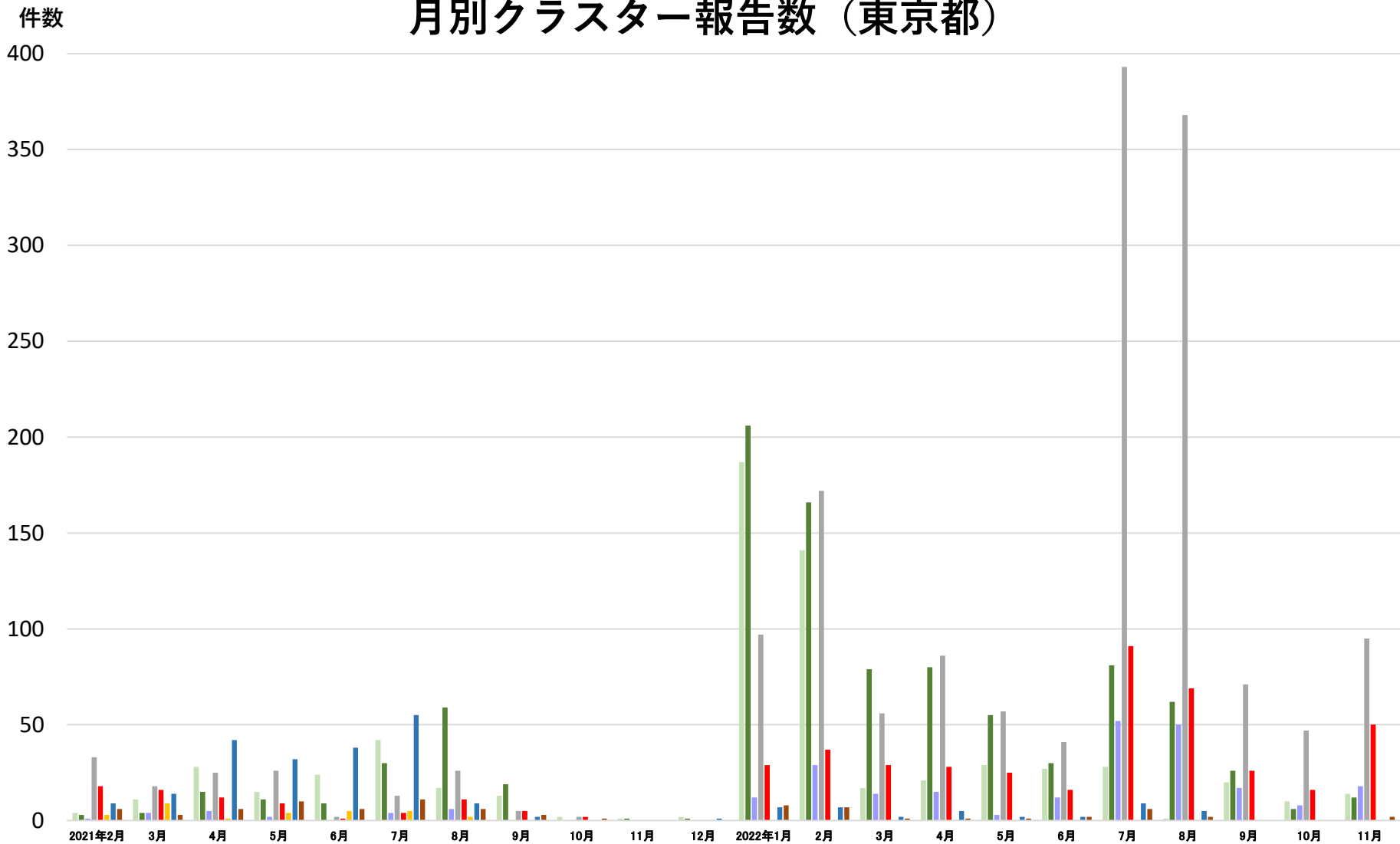
2022年12月6日

帝京大学 北区保健所支援チーム

東京都内クラスター報告数 (2021年2月～2022年11月29日) 4,340件

施設分類	学校・ 教育施設	児童 福祉施設	障害者 福祉施設	高齢者 福祉施設	医療機関	飲食店	企業等	その他
報告数	654	955	252	1633	494	29	241	82
陽性者数	8745	9764	3046	24701	9968	216	2472	847
1件あたりの 平均陽性者数	13.4	10.2	12.1	15.1	20.2	7.4	10.3	10.3

月別クラスター報告数（東京都）



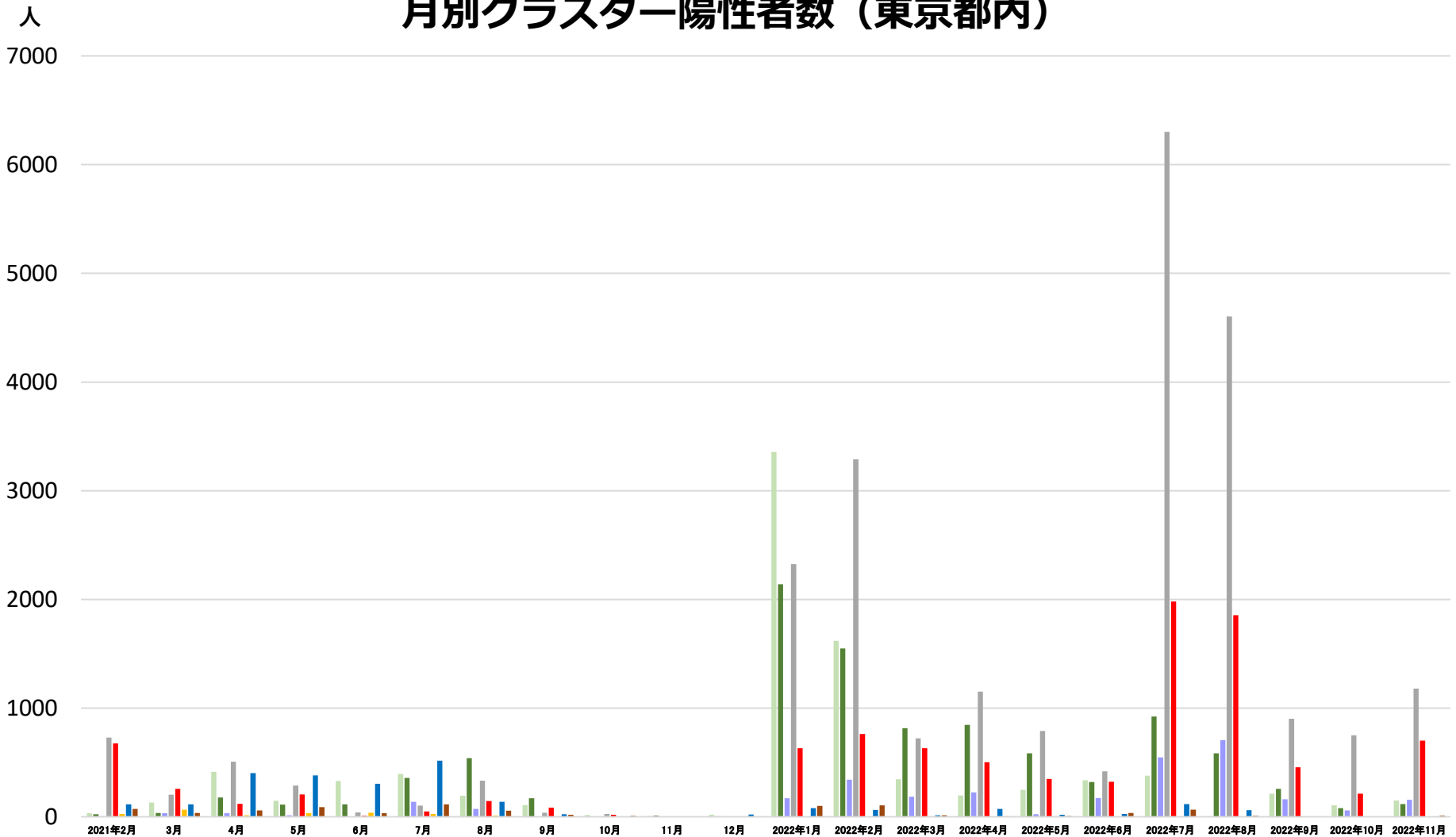
■ 学校・教育施設
■ 医療機関

■ 児童福祉施設
■ 飲食店

■ 障害者福祉施設
■ 企業等

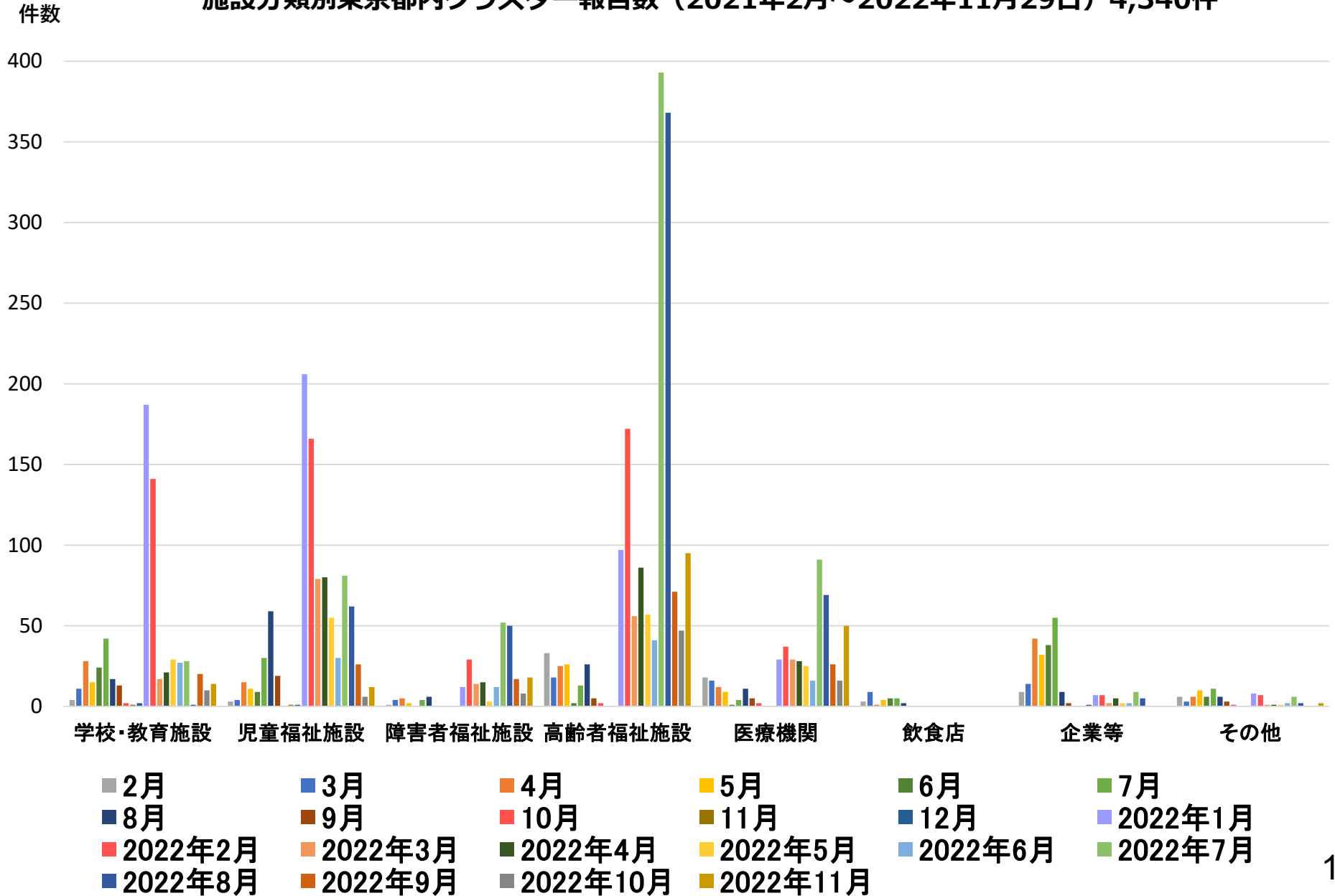
■ 高齢者福祉施設
■ その他

月別クラスター陽性者数（東京都内）



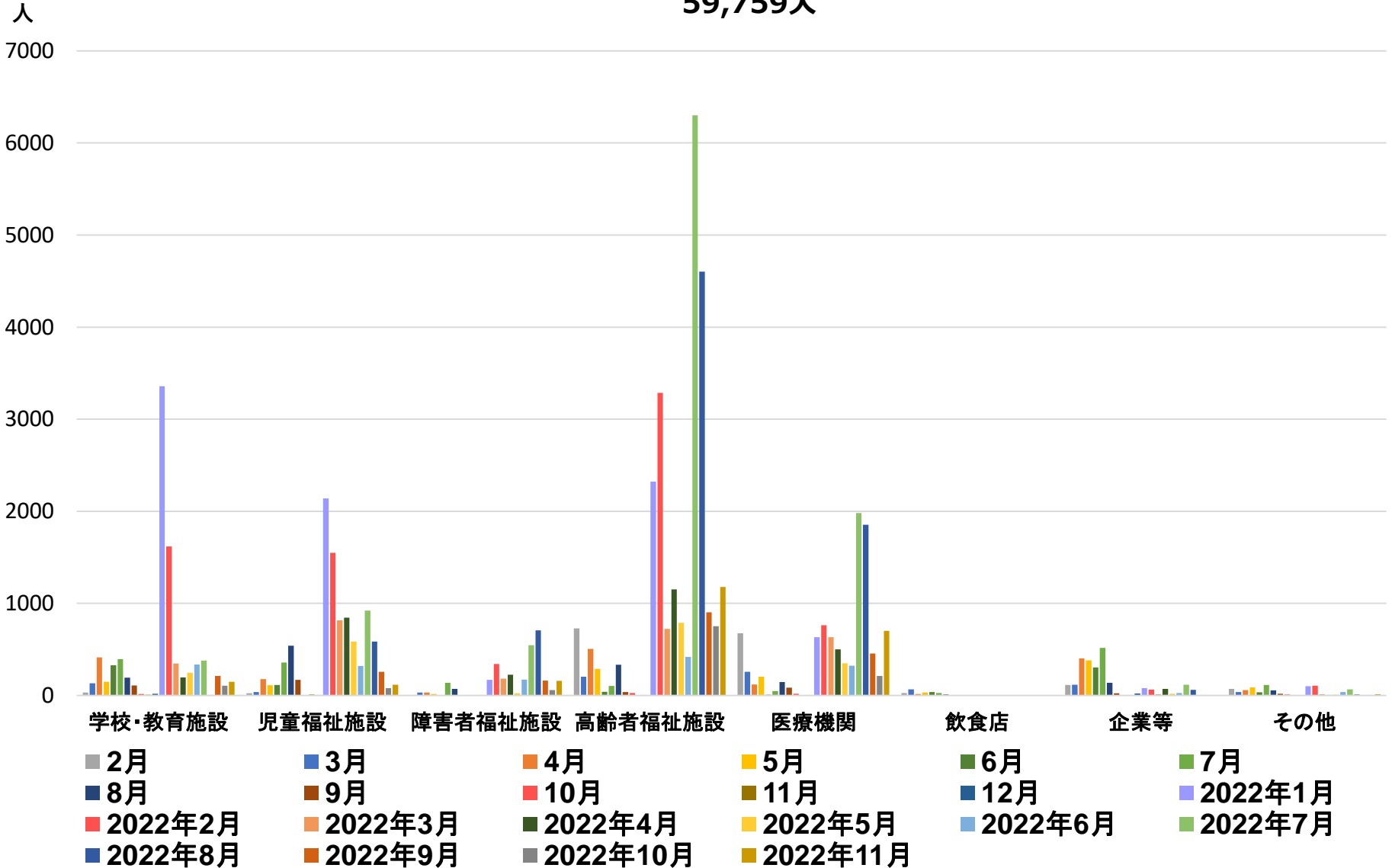
- 学校・教育施設
- 児童福祉施設
- 障害者福祉施設
- 高齢者福祉施設
- 医療機関
- 飲食店
- 企業等
- その他

施設分類別東京都内クラスター報告数（2021年2月～2022年11月29日）4,340件

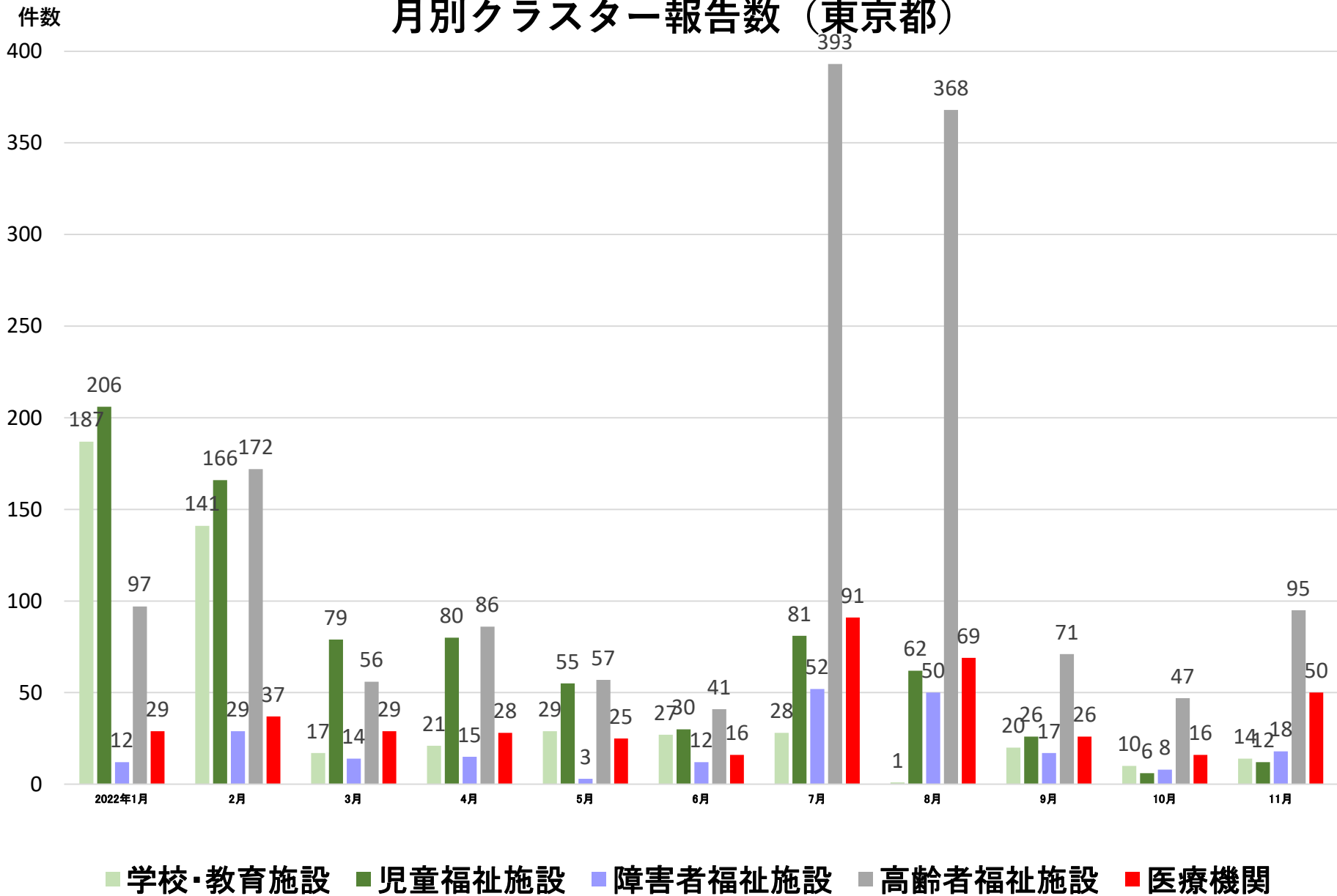


施設分類別東京都内クラスター新規陽性者数（2021年2月～2022年11月29日）

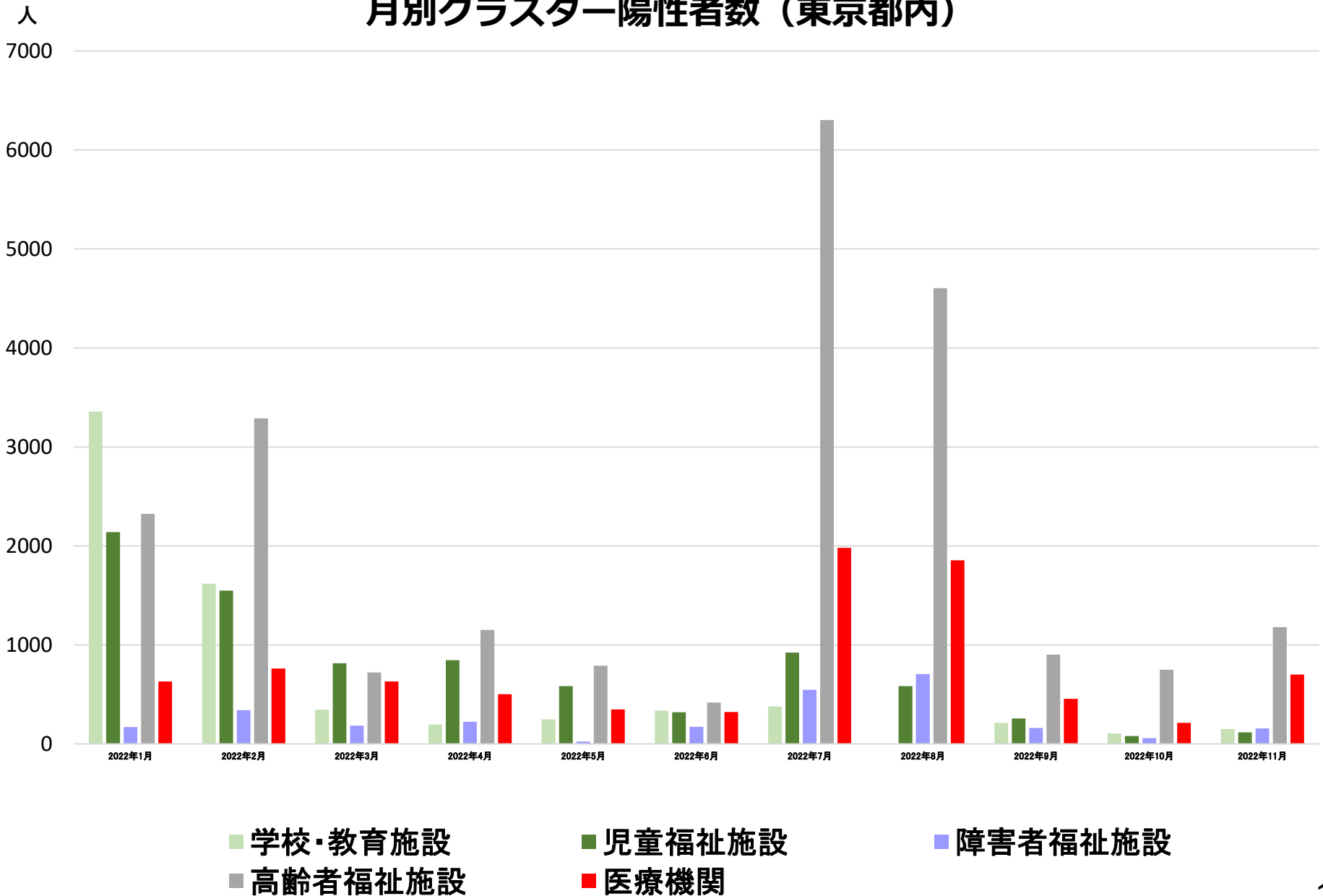
59,759人



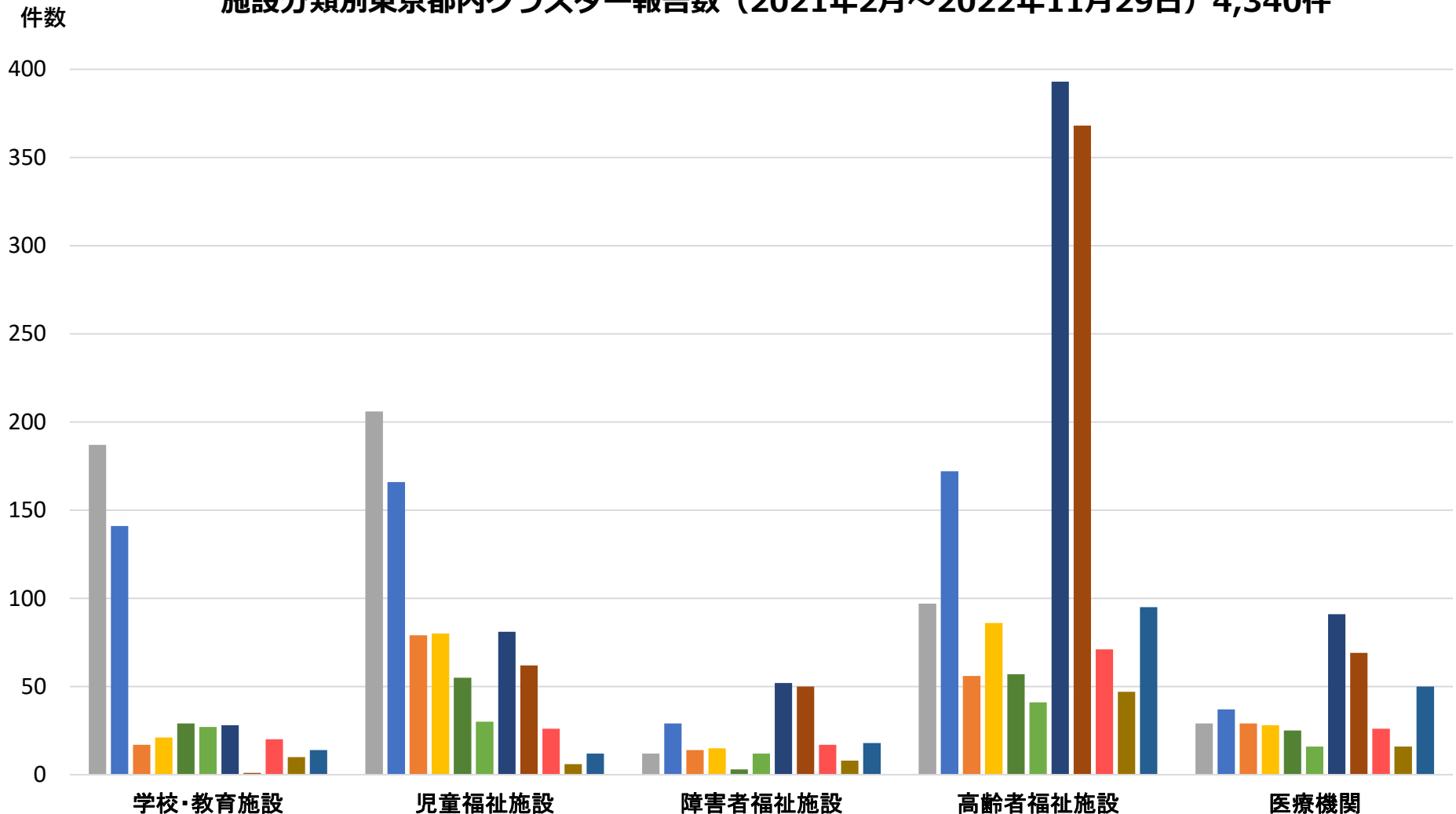
月別クラスター報告数（東京都）



月別クラスター陽性者数（東京都内）



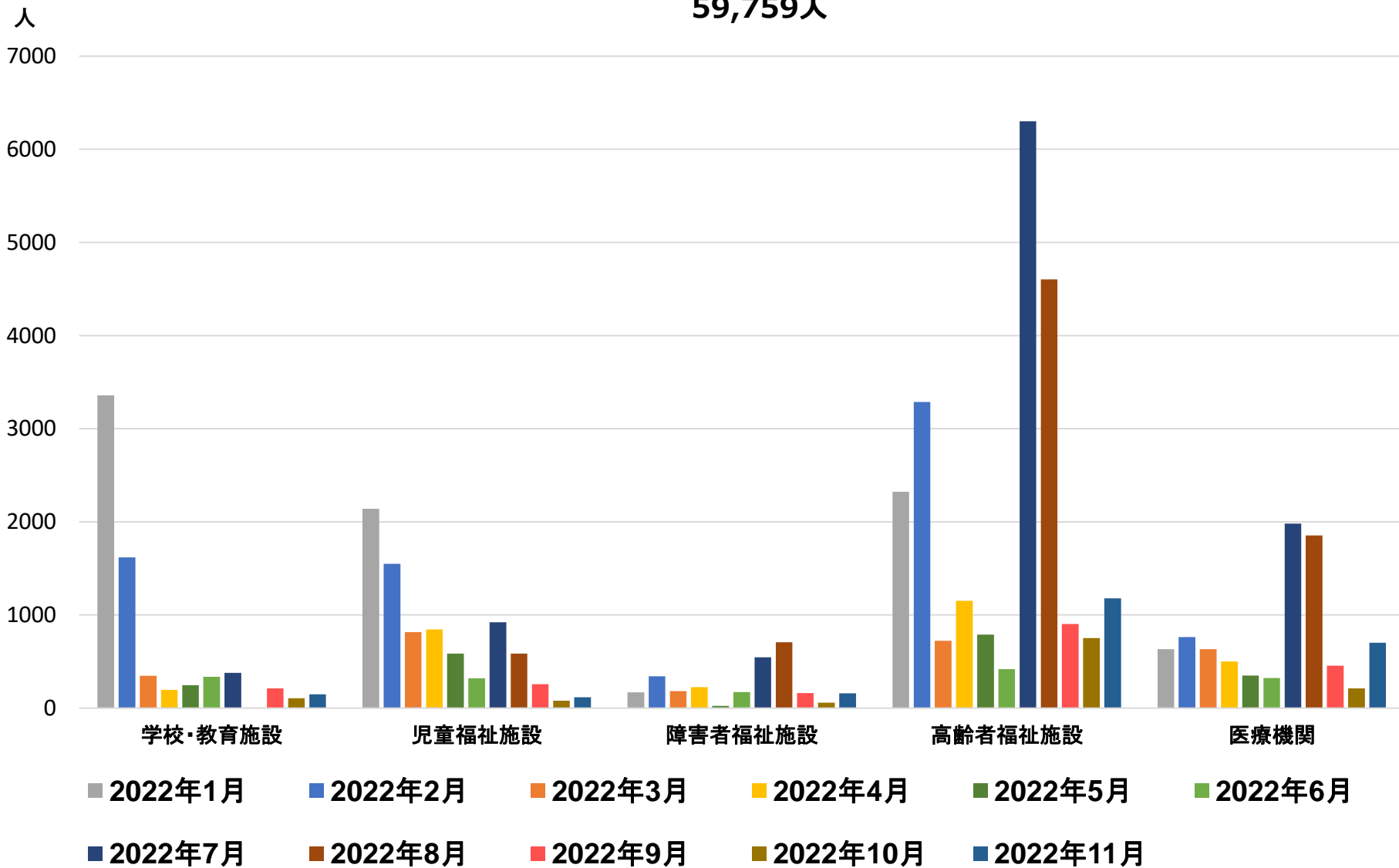
施設分類別東京都内クラスター報告数（2021年2月～2022年11月29日）4,340件



- 2022年1月
- 2022年2月
- 2022年3月
- 2022年4月
- 2022年5月
- 2022年6月
- 2022年7月
- 2022年8月
- 2022年9月
- 2022年10月
- 2022年11月

施設分類別東京都内クラスター新規陽性者数（2021年2月～2022年11月29日）

59,759人



月別クラスター1件あたりの新規陽性者数（東京都）

人

30

25

20

15

10

5

0

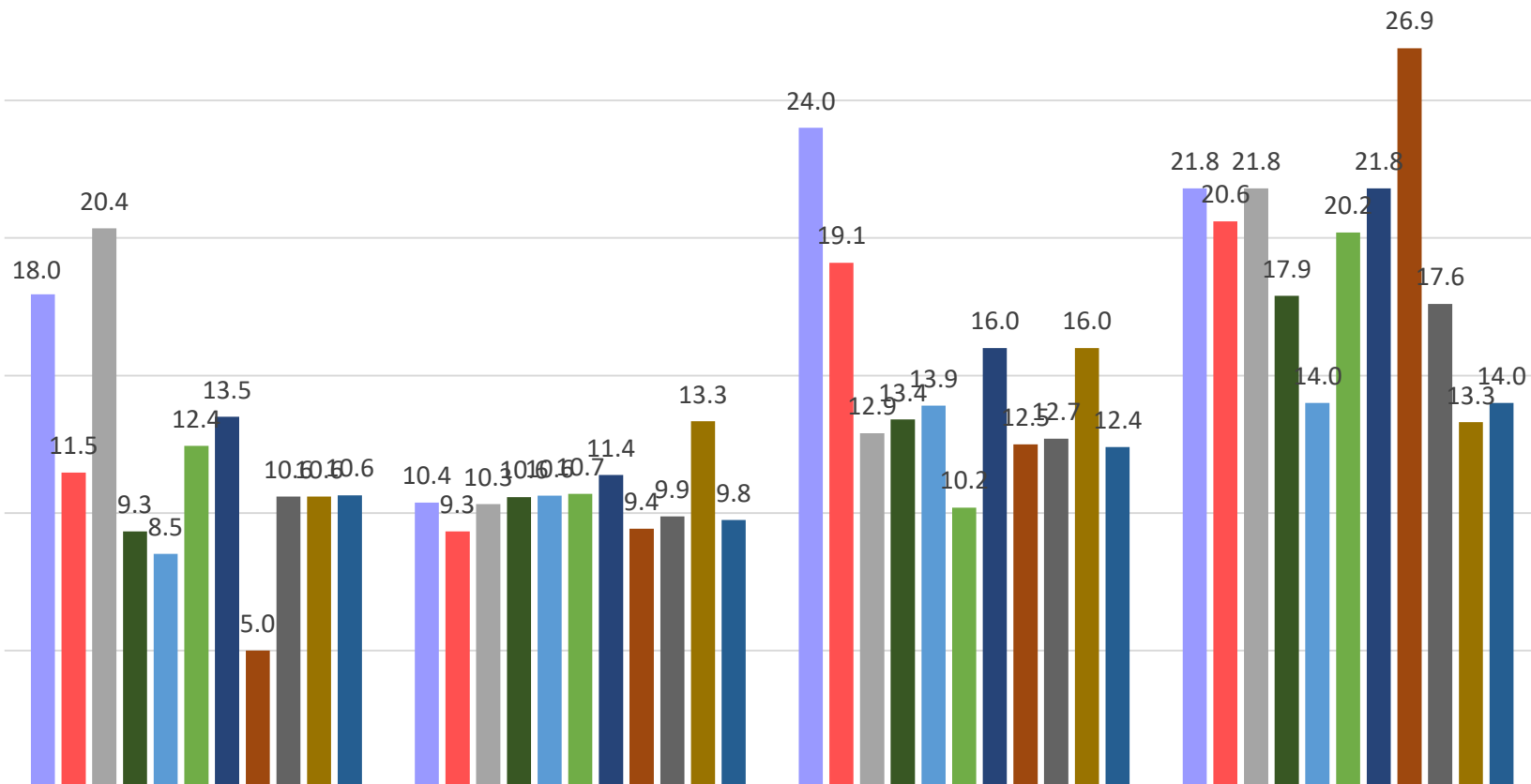
学校・教育施設

児童福祉施設

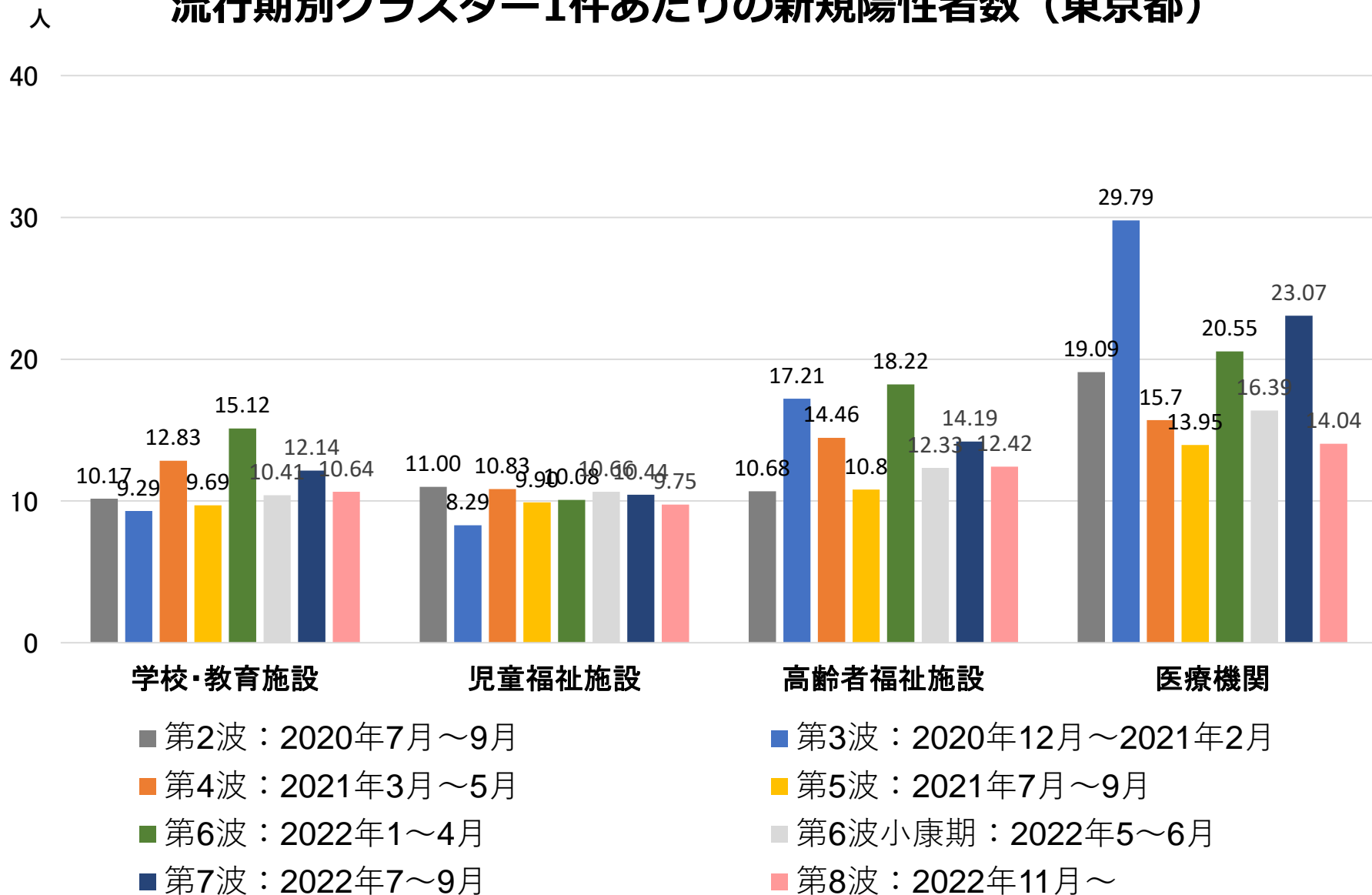
高齢者福祉施設

医療機関

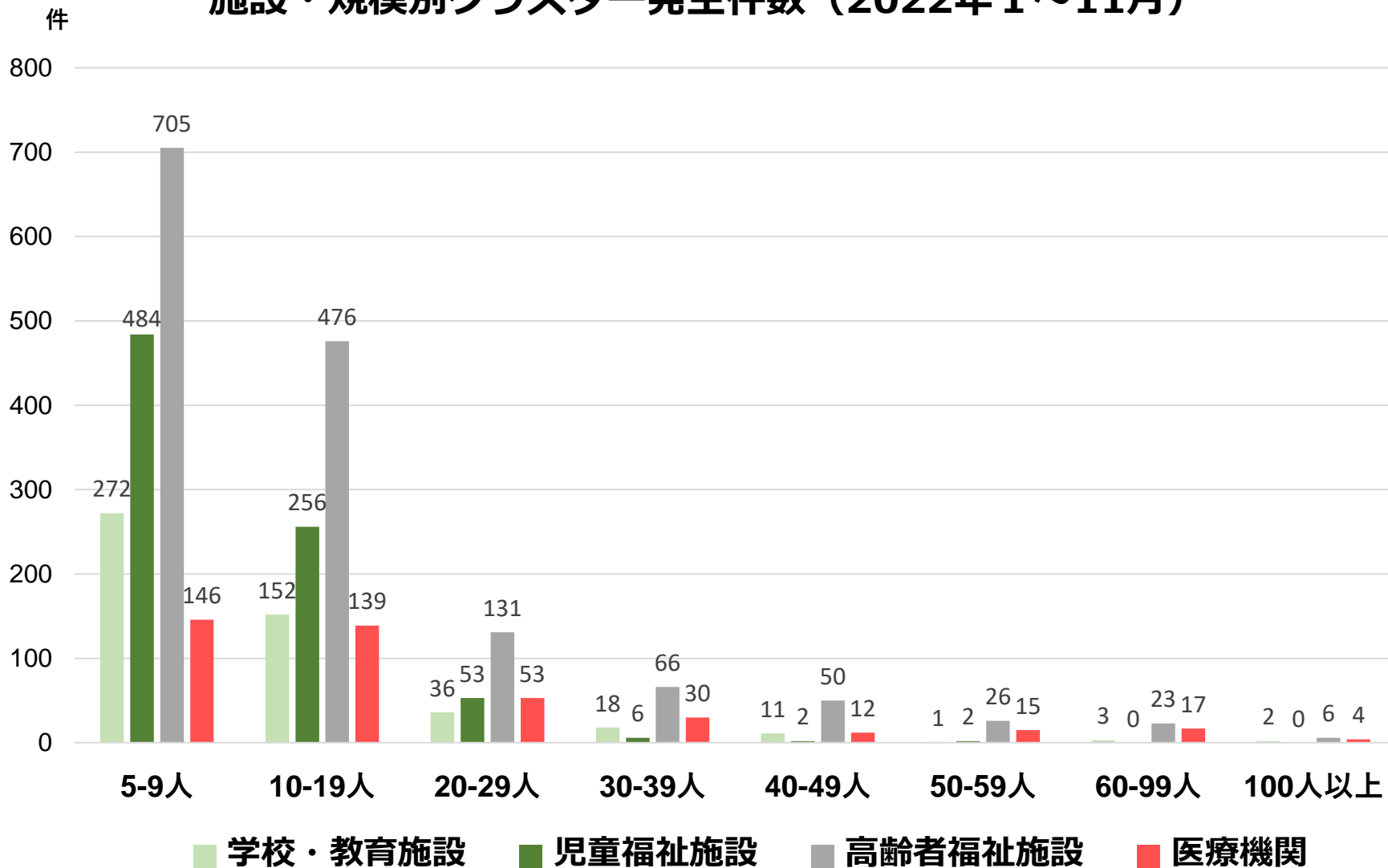
- 2022年1月
- 2022年2月
- 2022年3月
- 2022年4月
- 2022年5月
- 2022年6月
- 2022年7月
- 2022年8月
- 2022年9月
- 2022年10月
- 2022年11月



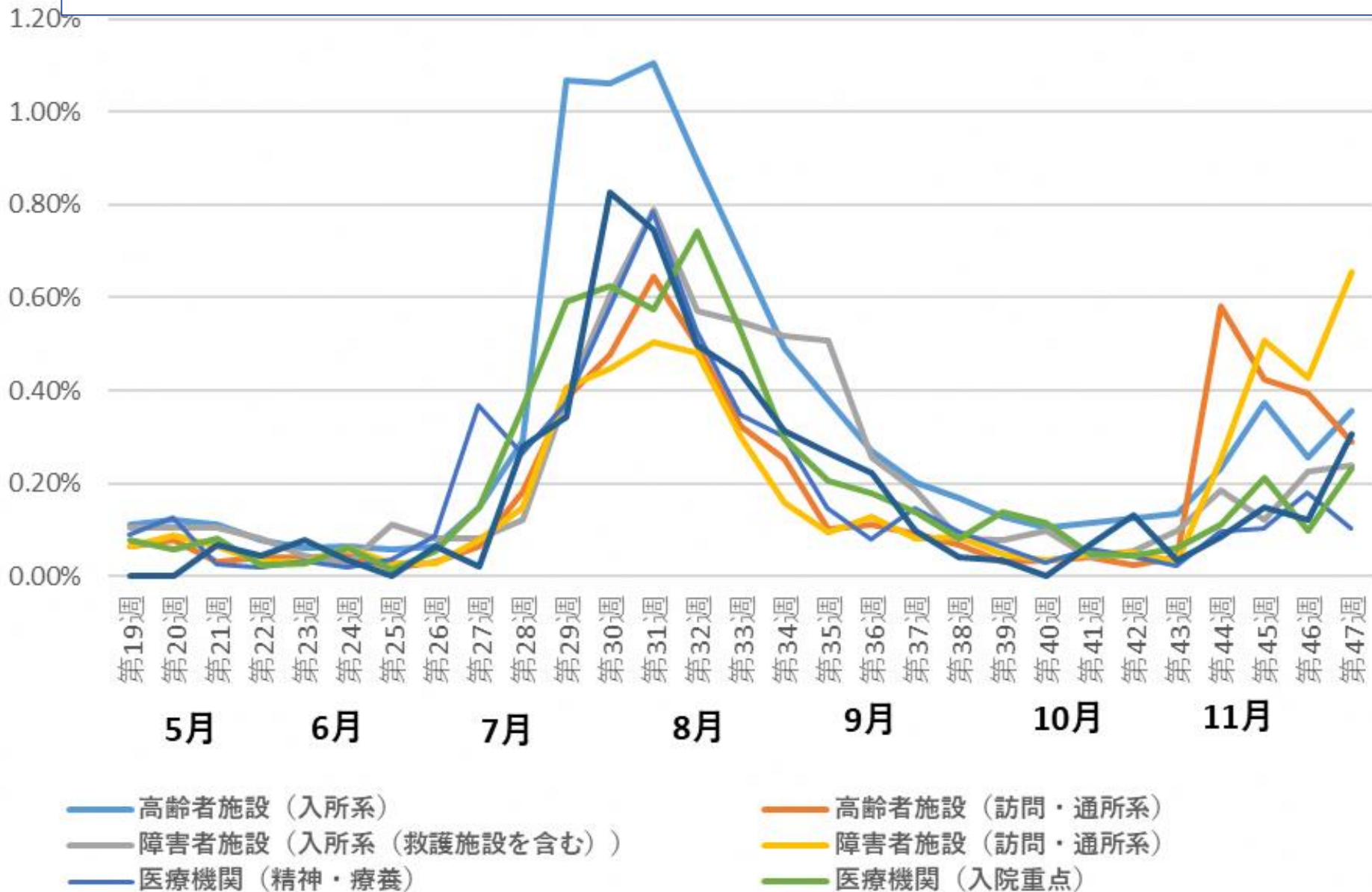
流行期別クラスター1件あたりの新規陽性者数（東京都）



施設・規模別クラスター発生件数（2022年1～11月）



高齢者施設等従業員への集中的・定期的検査陽性率



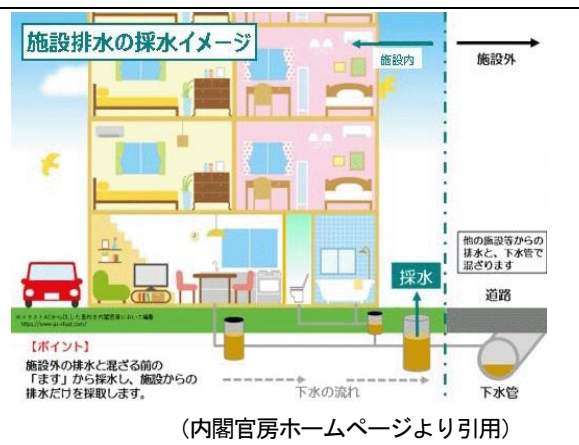
研究事業との連携による区内特別養護老人ホーム新型 コロナ下水サーベイランス実施について

＝北区＝

（実施機関：東京大学工学部〈科学技術振興機構による研究支援〉）

北区は、新型コロナウイルス感染症対策の進展に寄与するとともに、区内の高齢者施設の感染クラスターの発生を防止するため、科学技術振興機構の戦略的創造研究推進事業（CREST）が支援する東京大学工学部の研究チームが実施する区内特別養護老人ホーム下水サーベイランスに協力することとしました。

研究実施あたり、現在、覚書締結に向けて調整を進めています。



区では、高齢者等入所施設従事者の一斉・定期的なPCR検査の実施し また、施設内での感染者発生時には、保健所が積極的な疫学調査を実施し施設内感染対策指導等を徹底しているが、施設内クラスターの発生を完全に防ぐことはできず、第8波においては、更なる対策強化が求められている。

このような状況下、東京大学からウイルス感染を早期に探知する技術開発を目的とした研究事業における施設排水採取に関する協力依頼があった。

区としては、当該研究事業へ協力することにより、新型コロナウイルス感染症対策の進展に寄与するとともに、北区における高齢者施設の感染クラスターの発生を阻止するために有効であると考え、本研究事業と連携協力することとした。

【研究事業概要】

研究内容：ウイルスを吸脱着する新素材の開発と、効率的濃縮法を確立することにより、下水中の新型コロナウイルスに対する高感度検出法を創出する。

実施方法：区内施設の下水設備マンホール内に、24時間サンプラーを浸漬し、原則として週5日、下水を採取、検査・分析する。

実施施設：区内特別養護老人ホーム9施設

実施期間：令和4年11月末より試行採取を開始し、令和5年1月末終了を予定。

検出ウイルス：新型コロナウイルス、等

区への対応：下水検体で陽性が判明した場合は、直ちに施設入所者等に対してPCR検査を実施する等、保健所が速やかに積極的疫学調査を実施し、感染状況を把握する。

その他：実施にあたり、研究実施者との覚書締結（予定）

問い合わせ
地域医療連携推進担当課
Tel.03-3908-1134