

# 佐賀県感染症発生動向調査週報

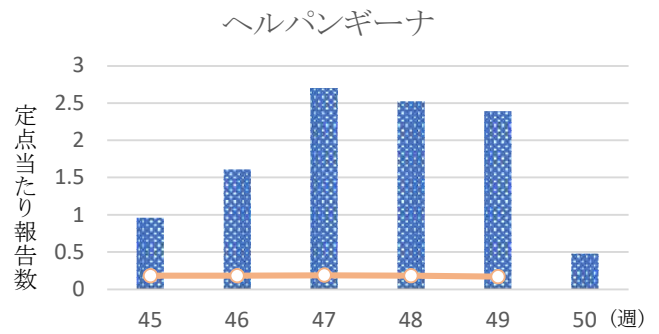
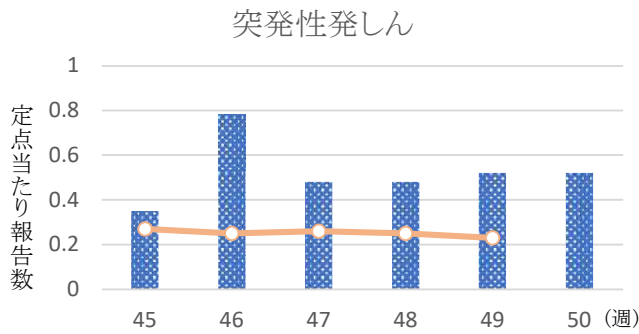
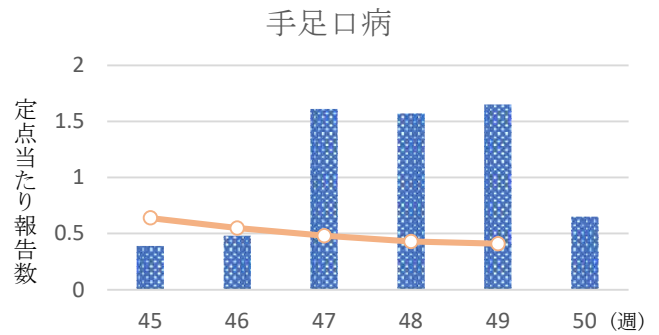
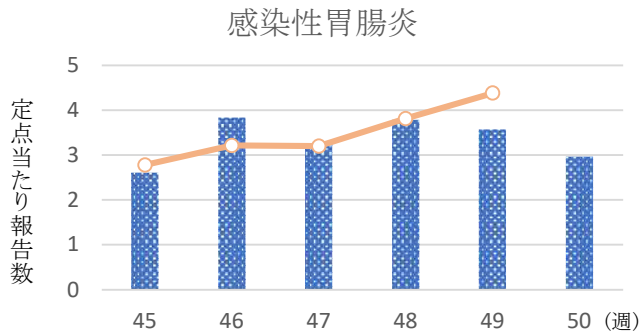
2022年第50週 2022年12月12日(月)～2022年12月18日(日)

<https://kansen.pref.saga.lg.jp>

佐賀県感染症情報センター

## ◆注目疾患の動向

- 【定点報告数の多い疾患】①感染性胃腸炎(68名) ②手足口病(15名) ③突発性発しん(12名)  
 ④RSウイルス感染症、ヘルパンギーナ(各11名) ⑤咽頭結膜熱(6名)
- 【新型コロナウイルス感染症】10,419名の報告がありました。マスク着用、こまめな手洗い、換気、密(密閉・密集・密接)を避けるなど、基本的な感染予防対策を徹底してください。



◎棒グラフは佐賀県、折れ線グラフは全国の数値を表しています。

※各疾患の動向グラフについては佐賀県感染症情報センターのホームページを御覧ください。

<https://kansen.pref.saga.lg.jp>

## ◆全国版感染症週報(IDWR)

2022年第48週(11月28日～12月4日)

・ 発生動向総覧	<第48週>ヘルパンギーナの定点当たり報告数は減少したが、過去5年間の同時期の平均より多い/その他最新動向
・ 注目すべき感染症	<今週は該当記事はありません>
・ 感染症関連情報	病原体情報/海外感染症情報/その他
・ 速報	<今週は該当記事はありません>
・ 読者のコーナー	<今週は該当記事はありません>

※詳細は国立感染症研究所感染症疫学センターのホームページを御覧ください。

<https://www.nih.go.jp/niid/ja/from-idsc.html>

# 佐賀県感染症発生動向調査週報

<https://kansen.pref.saga.lg.jp>

佐賀県感染症情報センター

## ◆全数届出の感染症(佐賀県) 2022年第50週 2022年12月12日(月)～2022年12月18日(日)

疾病名		結核 (二類感染症)	新型コロナウイルス感染症 *1 (新型インフルエンザ等感染症)
患者 (管轄保健福祉事務所)		1名:70歳代女性 (唐津)	10,419名
感染原因・感染経路		不明	飛沫・接触感染、不明
無症状病原体保有者		0名	無症状病原体保有者数は患者数に含みません。
2022年届出累計		80名(今週1名)	192,011名(今週10,419名)
2021年	同期累計	116名	5,388名
	届出累計	120名	5,398名

\*1 新型コロナウイルス感染症について詳細は 佐賀県ホームページをご覧ください。

<https://www.pref.saga.lg.jp/list04342.html>

疾病名		アメーバ赤痢 (五類感染症)	侵襲性肺炎球菌感染症 (五類感染症)	水痘(入院例に限る) (五類感染症)
患者		2名:30歳代男性2名	2名:幼児男児1名 80歳代男性1名	1名:60歳代男性
感染原因・感染経路		その他、不明	不明、その他	不明
2022年届出累計		8名(今週2名)	11名(今週2名)	5名(今週1名)
2021年	同期累計	5名	13名	5名
	届出累計	5名	13名	5名

疾病名		梅毒 (五類感染症)
患者		
感染原因・感染経路		
無症状病原体保有者		2名
2022年届出累計		54名(今週2名)
2021年	同期累計	43名
	届出累計	44名

佐賀県感染症発生動向調査週報

https://kansen.pref.saga.lg.jp

佐賀県感染症情報センター

◆佐賀県感染症発生動向調査

[定点報告:五類感染症(週報分)]

2022年第50週 2022年12月12日(月)~2022年12月18日(日)

定点種別 (定点数)	管轄保健福祉 事務所 病名	佐賀中部	鳥栖	唐津	伊万里	杵藤	計	前週	全国
									(第49週)
インフルエンザ (39)	インフルエンザ (鳥インフルエンザ を除く)			1 0.14		1 0.11	2 0.05		1,238 0.25
小児科 (23)	RSウイルス感 染症	4 0.50	6 2.00			1 0.20	11 0.48	20 0.87	1,707 0.54
	咽頭結膜熱			1 0.25	4 1.33	1 0.20	6 0.26	10 0.43	421 0.13
	A群溶血性レン サ球菌咽頭炎							4 0.17	1,157 0.37
	感染性胃腸炎	17 2.13	13 4.33	5 1.25	5 1.67	28 5.60	68 2.96	82 3.57	13,757 4.38
	水痘							1 0.04	351 0.11
	手足口病	6 0.75	5 1.67			4 0.80	15 0.65	38 1.65	1,274 0.41
	伝染性紅斑								27 0.01
	突発性発しん	3 0.38	4 1.33	1 0.25	1 0.33	3 0.60	12 0.52	12 0.52	735 0.23
	ヘルパンギーナ	6 0.75	1 0.33	1 0.25	2 0.67	1 0.20	11 0.48	55 2.39	529 0.17
流行性耳下腺炎		1 0.33					1 0.04	113 0.04	
眼科 (4)	急性出血性結膜炎								6 0.01
	流行性角結膜炎								160 0.23
基幹 (6)	細菌性髄膜炎	1 0.50					1 0.17	1 0.17	7 0.01
	無菌性髄膜炎	1 0.50					1 0.17	1 0.17	8 0.02
	マイコプラズマ肺炎								9 0.02
	クラミジア肺炎 (オウム病を除く)								1 0.00
	感染性胃腸炎 (ロタウイルスに限る)								

※細字は定点当たり患者数

◆佐賀県感染症発生動向調査(定点報告:五類感染症)

2022年第50週 2022年12月12日(月)～2022年12月18日(日)

インフルエンザ定点	インフルエンザ(鳥インフルエンザを除く)	小児科定点	RSウイルス感染症	咽頭結膜熱	A群溶血性レンサ球菌咽頭炎	感染性胃腸炎	水痘	手足口病	伝染性紅斑	突発性発しん	ヘルパンギーナ	流行性耳下腺炎	眼科・基幹定点	急性出血性結膜炎	流行性角結膜炎	細菌性髄膜炎	無菌性髄膜炎	マイコプラズマ肺炎	クラミジア肺炎(オウム病を除く)	感染性胃腸炎(ロタウイルスに限る)
0～5ヶ月		0～5ヶ月		1									0～5ヶ月				1			
6～11ヶ月		6～11ヶ月	1			6				3	1		6～11ヶ月							
1歳		1歳	4	3		12		5		6	5	1	1歳							
2歳	1	2歳	3	1		11		6		2	2		2歳							
3歳		3歳	1			9		3		1	3		3歳							
4歳		4歳	1	1		11							4歳							
5歳		5歳	1			6							5歳							
6歳		6歳				1							6歳							
7歳		7歳				3							7歳							
8歳		8歳				1							8歳							
9歳		9歳				2							9歳							
10歳～14歳		10歳～14歳				4							10歳～14歳							
15歳～19歳		15歳～19歳				1		1					15歳～19歳							
20歳～29歳		20歳以上				1							20歳～29歳							
30歳～39歳													30歳～39歳							
40歳～49歳	1												40歳～49歳			1				
50歳～59歳													50歳～59歳							
60歳～69歳													60歳～69歳							
70歳～79歳													70歳以上							
80歳以上																				
合計	2	合計	11	6		68		15		12	11	1	合計			1	1			
前期計		前期計	20	10	4	82	1	38		12	55		前期計			1	1			
当期間/前	***	当期間/前	0.55	0.60		0.83		0.39	***	1.00	0.20	***	当期間/前	***	***	1.00	1.00	***	***	***
増減数	2	増減数	-9	-4	-4	-14	-1	-23			-44	1	増減数							

\*\*\*は前期計が"0"のとき

