

佐賀県感染症発生動向調査週報

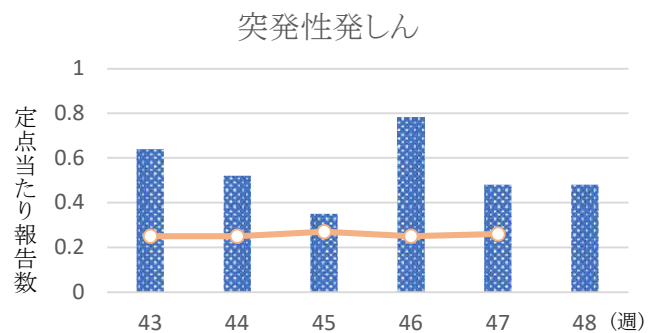
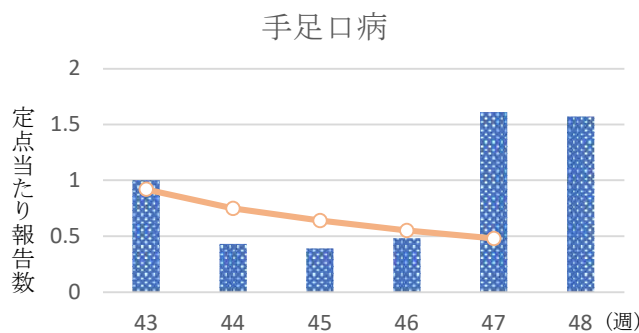
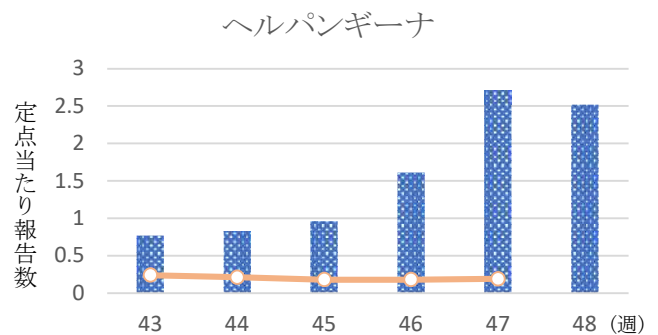
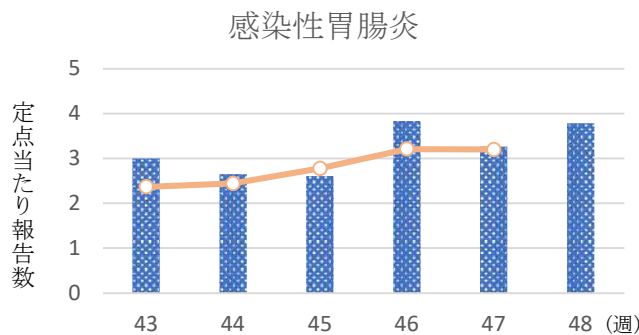
2022年第48週 2022年11月28日(月)～2022年12月4日(日)

<https://kansen.pref.saga.lg.jp>

佐賀県感染症情報センター

◆注目疾患の動向

- 【 定点報告数の多い疾患 】①感染性胃腸炎(87名) ②ヘルパンギーナ(58名) ③手足口病(36名)
 ④突発性発しん(11名) ⑤RSウイルス感染症(10名)
- 【 新型コロナウイルス感染症 】4,821名の報告がありました。マスク着用、こまめな手洗い、換気、密(密閉・密集・密接)を避けるなど、基本的な感染予防対策を徹底してください。
- 【 腸管出血性大腸菌感染症 】1件1名(O143)の報告がありました。手洗いや食材の十分な加熱等を心がけ、感染予防に努めましょう。
- 【 ヘルパンギーナ 】患者報告数は減少(62名→58名)しましたが、鳥栖保健福祉事務所管内からの報告が多い状況です。タオルの共用を避け、手洗いの励行で感染予防に努めましょう。



◎棒グラフは佐賀県、折れ線グラフは全国の数値を表しています。

※各疾患の動向グラフについては佐賀県感染症情報センターのホームページを御覧ください。

<https://kansen.pref.saga.lg.jp>

◆全国版感染症週報(IDWR)

2022年第46週(11月14日～11月20日)

・ 発生動向総覧	<第46週>感染性胃腸炎の定点当たり報告数は過去5年間の同時期の平均より少ないが、第42週以降増加が続いている/その他最新動向
・ 注目すべき感染症	<今週は該当記事はありません>
・ 感染症関連情報	病原体情報(速報記事)/海外感染症情報/その他
・ 速報	<今週は該当記事はありません>
・ 読者のコーナー	<今週は該当記事はありません>

※詳細は国立感染症研究所感染症疫学センターのホームページを御覧ください。

<https://www.nih.go.jp/niid/ja/from-idsc.html>

佐賀県感染症発生動向調査週報

<https://kansen.pref.saga.lg.jp>

佐賀県感染症情報センター

◆全数届出の感染症(佐賀県) 2022年第48週 2022年11月28日(月)～2022年12月4日(日)

疾病名		結核 (二類感染症)	新型コロナウイルス感染症 *1 (新型インフルエンザ等感染症)
患者 (管轄保健福祉事務所)		1名:80歳代男性 (鳥栖)	4,821名
感染原因・感染経路		不明	飛沫・接触感染、不明
無症状病原体保有者		2名	無症状病原体保有者数は患者数に含みません。
2022年届出累計		77名(今週3名)	174,651名(今週4,821名)
2021年	同期累計	113名	5,388名
	届出累計	120名	5,398名

*1 新型コロナウイルス感染症について詳細は 佐賀県ホームページをご覧ください。

<https://www.pref.saga.lg.jp/list04342.html>

疾病名		腸管出血性大腸菌感染症 (三類感染症)	水痘(入院例に限る。) (五類感染症)	梅毒 (五類感染症)
患者 (管轄保健福祉事務所)		O143 1名:20歳代女性 (佐賀中部)	1名:高校生女性 *2	2名:20歳代女性1名 *3 60歳代男性1名 *4
感染原因・感染経路		不明	その他	性的接触(異性間)、不明
無症状病原体保有者		0名		0名
2022年届出累計		14名(今週1名)	4名(今週1名)	49名(今週2名)
2021年	同期累計	20名	5名	40名
	届出累計	24名	5名	44名

*2 診断週は第47週です。

*3 診断週は第45週です。

*4 診断週は第47週です。

佐賀県感染症発生動向調査週報

https://kansen.pref.saga.lg.jp

佐賀県感染症情報センター

◆佐賀県感染症発生動向調査

[定点報告:五類感染症(週報分)]

2022年第**48**週 2022年11月28日(月)～2022年12月4日(日)

定点種別 (定点数)	管轄保健福祉 事務所 病名	佐賀中部	鳥栖	唐津	伊万里	杵藤	計	前週	全国
									(第47週)
インフルエンザ (39)	インフルエンザ (鳥インフルエンザ を除く)				1 0.20		1 0.03	1 0.03	535 0.11
小児科 (23)	RSウイルス感 染症	1 0.13	8 2.67			1 0.20	10 0.43	11 0.48	1,835 0.58
	咽頭結膜熱		1 0.33	2 0.50	2 0.67		5 0.22	7 0.30	300 0.10
	A群溶血性レン サ球菌咽頭炎	3 0.38	1 0.33	3 0.75			7 0.30	8 0.35	1,120 0.36
	感染性胃腸炎	8 1.00	17 5.67	22 5.50	21 7.00	19 3.80	87 3.78	75 3.26	10,052 3.20
	水痘		1 0.33				1 0.04		378 0.12
	手足口病	14 1.75	7 2.33	5 1.25	3 1.00	7 1.40	36 1.57	37 1.61	1,513 0.48
	伝染性紅斑								25 0.01
	突発性発しん	3 0.38	1 0.33	1 0.25	1 0.33	5 1.00	11 0.48	11 0.48	813 0.26
	ヘルパンギーナ	13 1.63	19 6.33	6 1.50	13 4.33	7 1.40	58 2.52	62 2.70	594 0.19
	流行性耳下腺炎								128 0.04
眼科 (4)	急性出血性結膜炎								
	流行性角結膜炎								133 0.19
基幹 (6)	細菌性髄膜炎								7 0.01
	無菌性髄膜炎								6 0.01
	マイコプラズマ肺炎								7 0.01
	クラミジア肺炎 (オウム病を除く)								1 0.00
	感染性胃腸炎 (ロタウイルスに限る)								2 0.00

※細字は定点当たり患者数

◆佐賀県感染症発生動向調査(定点報告:五類感染症)

2022年第48週 2022年11月28日(月)～2022年12月4日(日)

インフルエンザ定点	インフルエンザ(鳥インフルエンザを除く)	小児科定点	RSウイルス感染症	咽頭結膜熱	A群溶血性レンサ球菌咽頭炎	感染性胃腸炎	水痘	手足口病	伝染性紅斑	突発性発しん	ヘルパンギーナ	流行性耳下腺炎	眼科・基幹定点	急性出血性結膜炎	流行性角結膜炎	細菌性髄膜炎	無菌性髄膜炎	マイコプラズマ肺炎	クラミジア肺炎(オウム病を除く)	感染性胃腸炎(ロタウイルスに限る)	
0～5ヶ月		0～5ヶ月											0～5ヶ月								
6～11ヶ月		6～11ヶ月	1	1		6		3		4	1		6～11ヶ月								
1歳		1歳	5	2		18	1	14		7	13		1歳								
2歳		2歳	2		1	17		7			20		2歳								
3歳		3歳	2	1	1	14		7			10		3歳								
4歳		4歳		1		9		2			5		4歳								
5歳		5歳			1	5		2			2		5歳								
6歳		6歳			1	4		1			4		6歳								
7歳		7歳			2	1					1		7歳								
8歳		8歳			1	1							8歳								
9歳		9歳				4					1		9歳								
10歳～14歳	1	10歳～14歳				7					1		10歳～14歳								
15歳～19歳		15歳～19歳											15歳～19歳								
20歳～29歳		20歳以上				1							20歳～29歳								
30歳～39歳													30歳～39歳								
40歳～49歳													40歳～49歳								
50歳～59歳													50歳～59歳								
60歳～69歳													60歳～69歳								
70歳～79歳													70歳以上								
80歳以上																					
合計	1	合計	10	5	7	87	1	36		11	58		合計								
前期計	1	前期計	11	7	8	75		37		11	62		前期計								
当期間/前	1.00	当期間/前	0.91	0.71	0.88	1.16	***	0.97	***	1.00	0.94	***	当期間/前	***	***	***	***	***	***	***	***
増減数		増減数	-1	-2	-1	12	1	-1			-4		増減数								

***は前期計が"0"のとき

