

# 佐賀県感染症発生動向調査週報・月報

2022年第49週 2022年12月5日(月)～2022年12月11日(日)

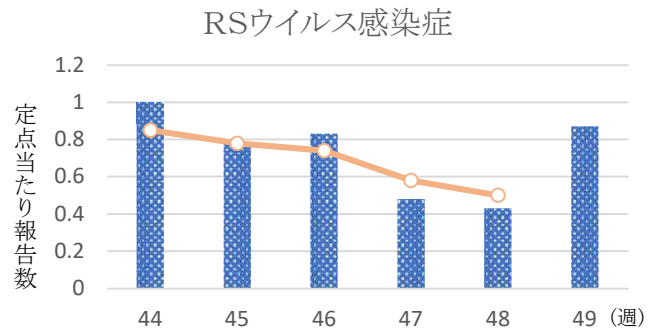
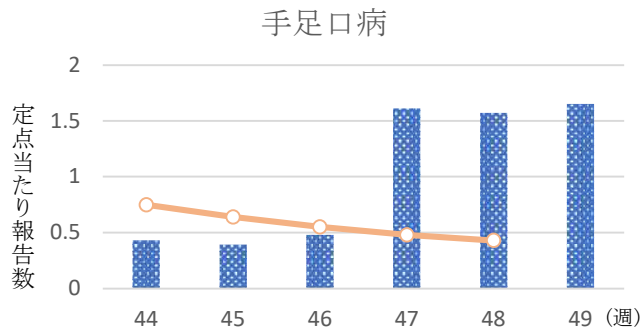
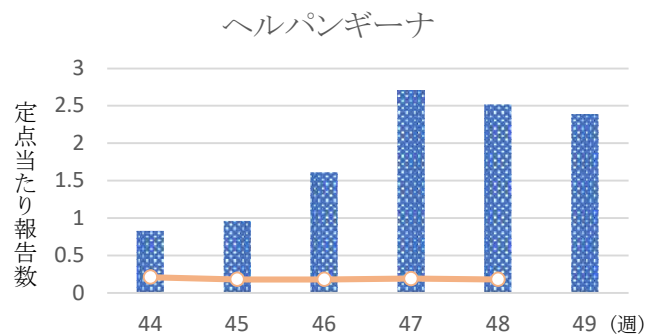
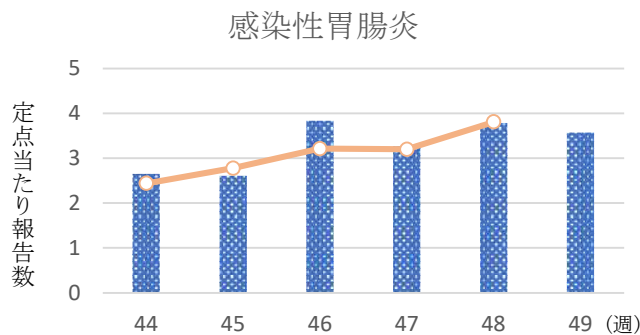
2022年11月 2022年11月1日(火)～2022年11月30日(水)

<https://kansen.pref.saga.lg.jp>

佐賀県感染症情報センター

## ◆注目疾患の動向

- 【定点報告数の多い疾患】①感染性胃腸炎(82名) ②ヘルパンギーナ(55名) ③手足口病(38名)  
 ④RSウイルス感染症(20名) ⑤突発性発しん(12名)
- 【新型コロナウイルス感染症】6,941名の報告がありました。マスク着用、こまめな手洗い、換気、密(密閉・密集・密接)を避けるなど、基本的な感染予防対策を徹底してください。



◎棒グラフは佐賀県、折れ線グラフは全国の数値を表しています。

※各疾患の動向グラフについては佐賀県感染症情報センターのホームページを御覧ください。

<https://kansen.pref.saga.lg.jp>

## ◆全国版感染症週報(IDWR)

2022年第47週(11月21日～11月27日)

・ 発生動向総覧	<第47週>感染性胃腸炎の定点当たり報告数は前週と比較して横ばいであり、過去5年間の同時期の平均より少ない/その他最新動向
・ 注目すべき感染症	<今週は該当記事はありません>
・ 感染症関連情報	病原体情報(速報記事)/海外感染症情報/その他
・ 速報	<今週は該当記事はありません>
・ 読者のコーナー	<今週は該当記事はありません>

※詳細は国立感染症研究所感染症疫学センターのホームページを御覧ください。

<https://www.nih.go.jp/niid/ja/from-idsc.html>

# 佐賀県感染症発生動向調査週報

<https://kansen.pref.saga.lg.jp>

佐賀県感染症情報センター

## ◆全数届出の感染症(佐賀県)

2022年第**49**週 2022年12月5日(月)～2022年12月11日(日)

疾病名		結核 (二類感染症)	新型コロナウイルス感染症 *1 (新型インフルエンザ等感染症)
患者 (管轄保健福祉事務所)			6,941名*2
感染原因・感染経路			飛沫・接触感染、不明
無症状病原体保有者		2名	無症状病原体保有者数は患者数に含みません。
2022年届出累計		79名(今週2名)	181,592名(今週6,941名)
2021年	同期累計	115名	5,388名
	届出累計	120名	5,398名

\*1 新型コロナウイルス感染症について詳細は 佐賀県ホームページをご覧ください。

<https://www.pref.saga.lg.jp/list04342.html>

\*2 うち3名の診断週は第48週です。

疾病名		つつが虫病 (四類感染症)		日本紅斑熱 (四類感染症)
患者 (管轄保健福祉事務所)		1名:60歳代男性 (佐賀中部)	1名:70歳代女性 (唐津)	1名:40歳代女性 (杵藤)
感染原因・感染経路		その他	動物・蚊・昆虫等からの感染	動物・蚊・昆虫等からの感染
無症状病原体保有者		0名		0名
2022年届出累計		2名(今週2名)		21名(今週1名)
2021年	同期累計	5名		14名
	届出累計	5名		14名

疾病名		梅毒 (五類感染症)
患者		3名:20歳代男性3名 *3
感染原因・感染経路		性的接触(異性間)
無症状病原体保有者		0名
2022年届出累計		52名(今週3名)
2021年	同期累計	41名
	届出累計	44名

\*3 うち1名の診断週は第48週です。

# 佐賀県感染症発生動向調査週報

<https://kansen.pref.saga.lg.jp>

佐賀県感染症情報センター

## ◆佐賀県感染症発生動向調査

[定点報告:五類感染症(週報分)]

2022年第**49**週 2022年12月5日(月)～2022年12月11日(日)

定点種別 (定点数)	病名	管轄保健福祉 事務所							計	前週	全国 (第48週)
		佐賀中部	鳥栖	唐津	伊万里	杵藤					
インフルエンザ (39)	インフルエンザ (鳥インフルエンザ を除く)								1 0.03	636 0.13	
小児科 (23)	RSウイルス感 染症	5 0.63	7 2.33			8 1.60	20 0.87	10 0.43	1,579 0.50		
	咽頭結膜熱	2 0.25	5 1.67	1 0.25	2 0.67		10 0.43	5 0.22	427 0.14		
	A群溶血性レン サ球菌咽頭炎			4 1.00			4 0.17	7 0.30	1,165 0.37		
	感染性胃腸炎	20 2.50	19 6.33	10 2.50	8 2.67	25 5.00	82 3.57	87 3.78	11,994 3.81		
	水痘				1 0.33		1 0.04	1 0.04	358 0.11		
	手足口病	9 1.13	7 2.33	13 3.25		9 1.80	38 1.65	36 1.57	1,368 0.43		
	伝染性紅斑								29 0.01		
	突発性発しん	3 0.38	4 1.33		1 0.33	4 0.80	12 0.52	11 0.48	781 0.25		
	ヘルパンギーナ	10 1.25	17 5.67	8 2.00	9 3.00	11 2.20	55 2.39	58 2.52	579 0.18		
	流行性耳下腺炎								111 0.04		
眼科 (4)	急性出血性結膜炎								6 0.01		
	流行性角結膜炎								158 0.23		
基幹 (6)	細菌性髄膜炎	1 0.50					1 0.17		6 0.01		
	無菌性髄膜炎	1 0.50					1 0.17		11 0.02		
	マイコプラズマ肺炎								11 0.02		
	クラミジア肺炎 (オウム病を除く)										
	感染性胃腸炎 (ロタウイルスに限る)								2 0.00		

※細字は定点当たり患者数

◆佐賀県感染症発生動向調査(定点報告:五類感染症)

2022年第49週 2022年12月5日(月)～2022年12月11日(日)

インフルエンザ定点	インフルエンザ(鳥インフルエンザを除く)	小児科定点	RSウイルス感染症	咽頭結膜熱	A群溶血性レンサ球菌咽頭炎	感染性胃腸炎	水痘	手足口病	伝染性紅斑	突発性発しん	ヘルパンギーナ	流行性耳下腺炎	眼科・基幹定点	急性出血性結膜炎	流行性角結膜炎	細菌性髄膜炎	無菌性髄膜炎	マイコプラズマ肺炎	クラミジア肺炎(オウム病を除く)	感染性胃腸炎(ロタウイルスに限る)	
0～5ヶ月		0～5ヶ月	1			2							0～5ヶ月								
6～11ヶ月		6～11ヶ月	7	1		9		2		5	2		6～11ヶ月								
1歳		1歳	4	3		26		20		5	19		1歳								
2歳		2歳	3	1		8		8		1	14		2歳								
3歳		3歳	3	2	3	12		4		1	8		3歳								
4歳		4歳	2	1		7		2			6		4歳								
5歳		5歳		1		5	1	2			2		5歳								
6歳		6歳			1	1					2		6歳								
7歳		7歳		1		6					1		7歳								
8歳		8歳				1							8歳								
9歳		9歳									1		9歳								
10歳～14歳		10歳～14歳				2							10歳～14歳								
15歳～19歳		15歳～19歳											15歳～19歳								
20歳～29歳		20歳以上				3							20歳～29歳								
30歳～39歳													30歳～39歳								
40歳～49歳													40歳～49歳				1				
50歳～59歳													50歳～59歳								
60歳～69歳													60歳～69歳			1					
70歳～79歳													70歳以上								
80歳以上																					
合計		合計	20	10	4	82	1	38		12	55		合計			1	1				
前期計	1	前期計	10	5	7	87	1	36		11	58		前期計								
当期間/前		当期間/前	2.00	2.00	0.57	0.94	1.00	1.06	***	1.09	0.95	***	当期間/前	***	***	***	***	***	***	***	***
増減数	-1	増減数	10	5	-3	-5		2		1	-3		増減数			1	1				

\*\*\*は前期計が"0"のとき



◆佐賀県感染症発生動向調査(定点報告:五類感染症月報分)

2022年11月

[患者数:人]

	性感染症 定点数	性器クラミジア 感染症		性器ヘルペス ウイルス感染症		尖圭コンジロー マ		淋菌感染症		合計		基 幹 定 点 数	メチシリ ン耐性 黄色ブ ドウ球 菌感染 症	ペニシ リン耐 性肺炎 球菌感 染症	薬剤耐 性緑膿 菌感 染症	合計		
		男	女	男	女	男	女	男	女	男	女							
佐賀中部	3	4	2	6	2	1		1		12	4	2	/					
鳥栖	1	5	1	2		1				8	1	1						
唐津	1		2								2	1						
伊万里	1	10						3		13		1						
杵藤	1		3		2		1				6	1						
合計	7	19	8	8	4	2	1	4		33	13	6	18	1			19	
前期計		14	4	8	9		3	4	1	26	17		22	3			25	
当期間/前期		1.36	2.00	1.00	0.44	***	0.33	1.00	0	1.27	0.76		0.82	0.33	***		0.76	
増減数		5	4	0	-5	2	-2	0	-1	7	-4		-4	-2			-6	

[定点当たり患者数:人/定点]

	性感染症 定点数	性器クラミジア 感染症		性器ヘルペス ウイルス感染症		尖圭コンジロー マ		淋菌感染症		合計		基 幹 定 点 数	メチシリ ン耐性 黄色ブ ドウ球 菌感染 症	ペニシ リン耐 性肺炎 球菌感 染症	薬剤耐 性緑膿 菌感 染症	合計		
		男	女	男	女	男	女	男	女	男	女							
佐賀中部	3	1.33	0.67	2	0.67	0.33		0.33		3.99	1.34	2	/					
鳥栖	1	5	1	2		1				8	1	1						
唐津	1		2								2	1						
伊万里	1	10						3		13		1						
杵藤	1		3		2		1				6	1						
合計	7	2.71	1.14	1.14	0.57	0.29	0.14	0.57		4.71	1.85	6	3	0.17			3.17	
全国前月	474	1.45	1.31	0.31	0.44	0.35	0.18	0.7	0.22	2.81	2.15	981	2.58	0.17	0.01		2.76	

[年齢階層別患者数:人]

	性感染症 報告	性器クラミジア 感染症		性器ヘルペス ウイルス感染症		尖圭コンジロー マ		淋菌感染症		合計		基 幹 報 告	メチシリ ン耐性 黄色ブ ドウ球 菌感染 症	ペニシ リン耐 性肺炎 球菌感 染症	薬剤耐 性緑膿 菌感 染症	合計	
		男	女	男	女	男	女	男	女	男	女						
0歳																	
1歳～4歳																	
5歳～9歳																	
10歳～14歳																	
15歳～19歳		4	2					2		6	2						
20歳～24歳		8	3		1			2		10	4						
25歳～29歳			2			1	1			1	3						
30歳～34歳		2			1					2	1						
35歳～39歳		2	1	1						3	1						
40歳～44歳		1								1							
45歳～49歳		1		2						3							
50歳～54歳		1		2						3							
55歳～59歳				2	1					2	1		1				1
60歳～64歳						1				1			1				1
65歳～69歳																	
70歳以上				1	1					1	1		16	1			17
合計		19	8	8	4	2	1	4		33	13		18	1			19
前期計		14	4	8	9		3	4	1	26	17		22	3			25
当期間/前期		1.36	2.00	1.00	0.44	***	0.33	1.00		1.27	0.76		0.82	0.33	***		0.76
増減数		5	4		-5	2	-2		-1	7	-4		-4	-2			-6

\*\*\*は前期計が“0”のとき