

佐賀県感染症発生動向調査週報

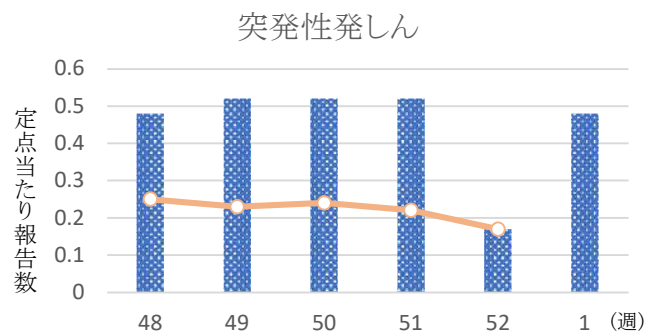
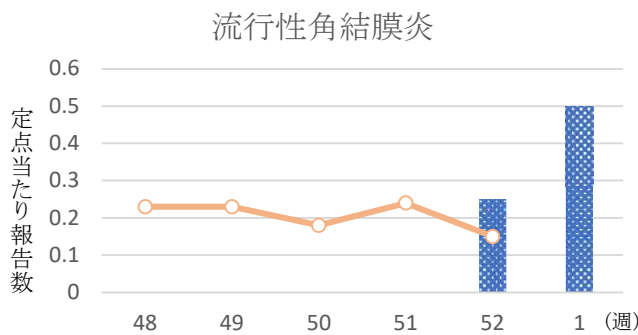
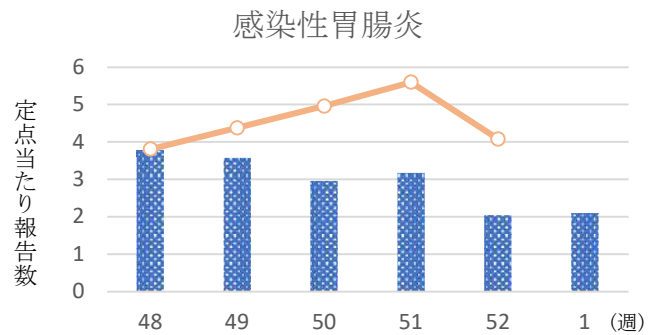
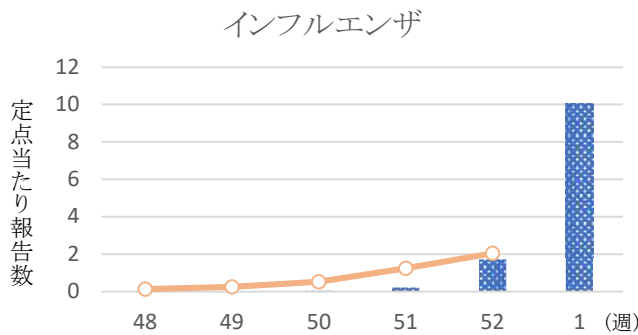
2023年第1週 2023年1月2日(月)～2023年1月8日(日)

<https://kansen.pref.saga.lg.jp>

佐賀県感染症情報センター

◆注目疾患の動向

- 【定点報告数の多い疾患】①インフルエンザ(393名) ②感染性胃腸炎(48名) ③突発性発しん(11名)
 ④RSウイルス感染症(10名) ⑤手足口病(5名)
- 【新型コロナウイルス感染症】14,225名の報告がありました。マスク着用、こまめな手洗い、換気、密(密閉・密集・密接)を避けるなど、基本的な感染予防対策を徹底してください。
- 【インフルエンザ】患者報告数は増加(67名→393名:A型378名※、B型1名※、型不明14名)し、定点当たりの患者報告数は10.08となり、流行発生注意報基準値10を超えました。特に伊万里・杵藤保健福祉事務所管内からの報告が多い状況です。手洗いや適度な湿度の保持、こまめな換気、十分な休養やバランスの良い食事等を心がけ、感染予防に努めましょう。
 ※迅速検査キットによる。



◎棒グラフは佐賀県、折れ線グラフは全国の数値を表しています。

※各疾患の動向グラフについては佐賀県感染症情報センターのホームページを御覧ください。

<https://kansen.pref.saga.lg.jp>

◆全国版感染症週報(IDWR)

2022年第50週(12月12日～12月18日)

・ 発生動向総覧	<第50週>インフルエンザの定点当たり報告数は過去5年間の同時期の平均より少ないが、第47週を除いて、第40週以降増加している/その他最新動向
・ 注目すべき感染症	<今週は該当記事はありません>
・ 感染症関連情報	病原体情報/海外感染症情報/その他
・ 速報	<今週は該当記事はありません>
・ 読者のコーナー	<今週は該当記事はありません>

※詳細は国立感染症研究所感染症疫学センターのホームページを御覧ください。

<https://www.nih.go.jp/niid/ja/from-idsc.html>

佐賀県感染症発生動向調査週報

<https://kansen.pref.saga.lg.jp>

佐賀県感染症情報センター

◆全数届出の感染症(佐賀県)

2023年第1週 2023年1月2日(月)～2023年1月8日(日)

疾病名		結核 (二類感染症)	新型コロナウイルス感染症 *1 (新型インフルエンザ等感染症)
患者 (管轄保健福祉事務所)		1名:70歳代女性 (杵藤)	14,225名
感染原因・感染経路		不明	飛沫・接触感染、不明
無症状病原体保有者		0名	無症状病原体保有者数は患者数に含みます。
2023年届出累計		1名(今週1名)	14,225名(今週14,225名)
2022年	同期累計	4名	225名
	届出累計	83名	214,947名

*1 新型コロナウイルス感染症について詳細は 佐賀県ホームページをご覧ください。

<https://www.pref.saga.lg.jp/list04342.html>

疾病名		レジオネラ症 (四類感染症)	カルバペネム耐性 腸内細菌科細菌感染症 (五類感染症)	侵襲性肺炎球菌感染症 (五類感染症)
患者 (管轄保健福祉事務所)		1名:80歳代女性 (佐賀中部)	1名:60歳代男性	1名:70歳代男性
感染原因・感染経路		不明	医療器具関連	不明
無症状病原体保有者		0名		
2023年届出累計		1名(今週1名)	1名(今週1名)	1名(今週1名)
2022年	同期累計	0名	0名	0名
	届出累計	12名	9名	11名

佐賀県感染症発生動向調査週報

https://kansen.pref.saga.lg.jp

佐賀県感染症情報センター

◆佐賀県感染症発生動向調査

[定点報告:五類感染症(週報分)]

2023年第1週 2023年1月2日(月)~2023年1月8日(日)

定点種別 (定点数)	管轄保健福祉 事務所 病名	佐賀中部		鳥栖		唐津		伊万里		杵藤		計	前週		全国 (第52週)			
		患者数	1000人あたり	患者数	1000人あたり	患者数	1000人あたり	患者数	1000人あたり	患者数	1000人あたり		患者数	1000人あたり	患者数	1000人あたり		
インフルエンザ (39)	インフルエンザ (鳥インフルエンザを除く)	106	8.15	46	9.20	47	6.71	59	11.80	135	15.00	393	10.08	67	1.72	9,768	2.05	
小児科 (23)	RSウイルス感染症	2	0.25			1	0.25	2	0.67	5	1.00	10	0.43	8	0.35	852	0.28	
	咽頭結膜熱	1	0.13			2	0.50					3	0.13	13	0.57	404	0.13	
	A群溶血性レンサ球菌咽頭炎	1	0.13	1	0.33	2	0.50					4	0.17	3	0.13	765	0.25	
	感染性胃腸炎	11	1.38	13	4.33	4	1.00	4	1.33	16	3.20	48	2.09	47	2.04	12,426	4.08	
	水痘													2	0.09	217	0.07	
	手足口病			1	0.33			4	1.33				5	0.22	5	0.22	532	0.17
	伝染性紅斑															20	0.01	
	突発性発しん	4	0.50	1	0.33	2	0.50	2	0.67	2	0.40	11	0.48	4	0.17	517	0.17	
	ヘルパンギーナ	1	0.13									1	0.04	9	0.39	198	0.06	
流行性耳下腺炎	1	0.13									1	0.04			53	0.02		
眼科 (4)	急性出血性結膜炎															4	0.01	
	流行性角結膜炎					2	2.00					2	0.50	1	0.25	100	0.15	
基幹 (6)	細菌性髄膜炎															2	0.00	
	無菌性髄膜炎															7	0.01	
	マイコプラズマ肺炎															8	0.02	
	クラミジア肺炎 (オウム病を除く)															1	0.00	
	感染性胃腸炎 (ロタウイルスに限る)															3	0.01	

※細字は定点当たり患者数

◆佐賀県感染症発生動向調査(定点報告:五類感染症)

2023年第1週 2023年1月2日(月)～2023年1月8日(日)

インフルエンザ定点	インフルエンザ(鳥インフルエンザを除く)	小児科定点	RSウイルス感染症	咽頭結膜熱	A群溶血性レンサ球菌咽頭炎	感染性胃腸炎	水痘	手足口病	伝染性紅斑	突発性発しん	ヘルパンギーナ	流行性耳下腺炎	眼科・基幹定点	急性出血性結膜炎	流行性角結膜炎	細菌性髄膜炎	無菌性髄膜炎	マイコプラズマ肺炎	クラミジア肺炎(オウム病を除く)	感染性胃腸炎(ロタウイルスに限る)	
0～5ヶ月	1	0～5ヶ月	3										0～5ヶ月								
6～11ヶ月	5	6～11ヶ月	3			2				2			6～11ヶ月								
1歳	7	1歳	4	3		13		1		7	1		1歳								
2歳	6	2歳				4		2		2			2歳								
3歳	16	3歳				7							3歳								
4歳	12	4歳			2	3		2					4歳								
5歳	13	5歳				3							5歳								
6歳	9	6歳				1							6歳								
7歳	13	7歳				2							7歳								
8歳	11	8歳				3							8歳								
9歳	12	9歳				2							9歳								
10歳～14歳	46	10歳～14歳			2	2						1	10歳～14歳								
15歳～19歳	57	15歳～19歳				1							15歳～19歳								
20歳～29歳	90	20歳以上				5							20歳～29歳		1						
30歳～39歳	28												30歳～39歳		1						
40歳～49歳	26												40歳～49歳								
50歳～59歳	15												50歳～59歳								
60歳～69歳	17												60歳～69歳								
70歳～79歳	5												70歳以上								
80歳以上	4																				
合計	393	合計	10	3	4	48		5		11	1	1	合計		2						
前期計	67	前期計	8	13	3	47	2	5		4	9		前期計		1						
当期間/前	5.87	当期間/前	1.25	0.23	1.33	1.02		1.00	***	2.75	0.11	***	当期間/前	***	2.00	***	***	***	***	***	***
増減数	326	増減数	2	-10	1	1	-2			7	-8	1	増減数		1						

***は前期計が"0"のとき

◆佐賀県感染症発生動向調査(全数届出:一～五類感染症)

2023年第1週 2023年1月2日(月)～2023年1月8日(日)

Table with 54 columns (numbered 1-54) and 54 rows (numbered 1-54). The columns represent different types of infectious diseases and their symptoms, such as 1. SARS-CoV-2 infection, 2. Influenza A virus infection, etc. The rows represent the days of the week and summary rows for weekly and national totals. The table contains numerical data indicating the number of cases for each category on each day.

※新: 新型コロナウイルス感染症

(1)重症急性呼吸器症候群については、病原体がヒトコロナウイルス属SARS-CoV-2であるものに限る。(2)中等呼吸器症候群については、病原体がヒトコロナウイルス属MERS-CoVであるものに限る。(3)重症熱性血小板減少症候群については、病原体がレズウイルス属SFTSウイルスであるものに限る。(6)急性脳炎については、ウエストナイル脳炎、西部ウツ脳炎、ダニ媒介脳炎、東部ウツ脳炎、日本脳炎、バネズエラウツ脳炎及びフタトゲチユウ熱を除く。

(14)新型コロナウイルス感染症に関する全届出数、感染症発生動向調査システム(NESID)に対する届出情報のみです。新型コロナウイルス感染症発生調査管理支援システム(HER-SYS)のみへの届出情報については含まれない点に注意が必要です。