

佐賀県感染症発生動向調査週報・月報

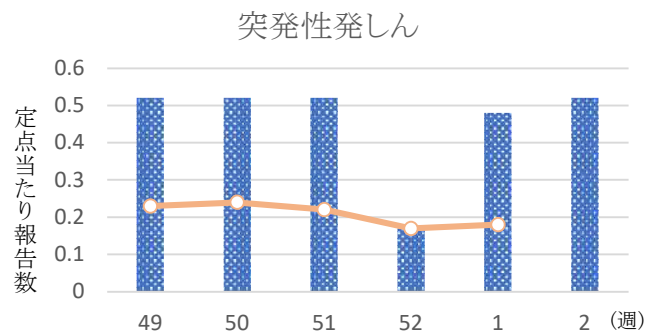
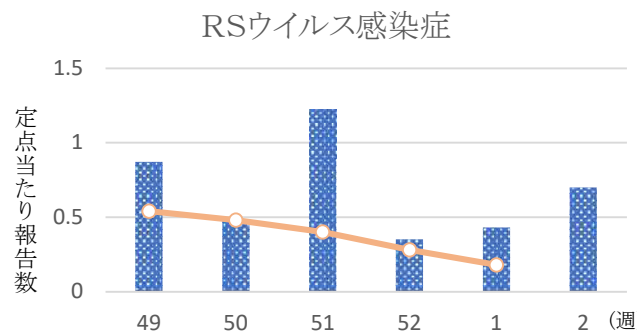
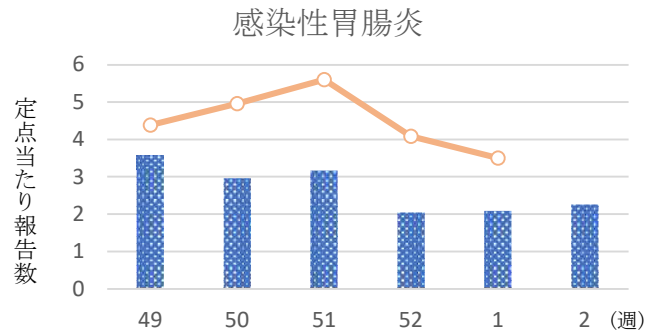
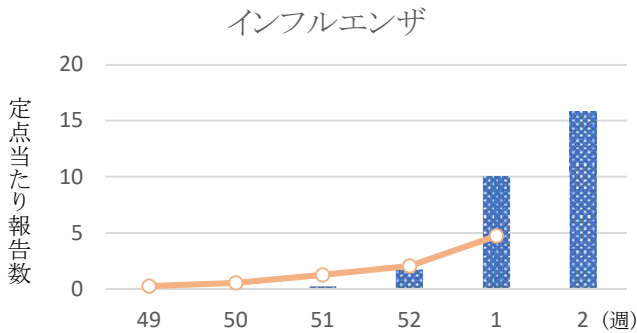
2023年第2週 2023年1月9日(月)～2023年1月15日(日)
 2022年12月 2022年12月1日(木)～2022年12月31日(土)

<https://kansen.pref.saga.lg.jp>

佐賀県感染症情報センター

◆注目疾患の動向

- 【定点報告数の多い疾患】①インフルエンザ(616名) ②感染性胃腸炎(52名) ③RSウイルス感染症(16名)
 ④手足口病、突発性発しん、ヘルパンギーナ(各12名) ⑤咽頭結膜熱、A群溶血性レンサ球菌咽頭炎(各4名)
- 【新型コロナウイルス感染症】10,057名の報告がありました。マスク着用、こまめな手洗い、換気、密(密閉・密集・密接)を避けるなど、基本的な感染予防対策を徹底してください。
- 【インフルエンザ】患者報告数は増加(393名→616名:A型598名※、B型2名※、型不明16名)し、定点当たりの患者報告数は15.79となり、流行発生注意報は継続中です。手洗いや適度な湿度の保持、こまめな換気、十分な休養やバランスの良い食事等を心がけ、感染予防に努めましょう。※迅速検査キットによる。



◎棒グラフは佐賀県、折れ線グラフは全国の数値を表しています。

※各疾患の動向グラフについては佐賀県感染症情報センターのホームページを御覧ください。

<https://kansen.pref.saga.lg.jp>

◆全国版感染症週報(IDWR)

2022年第51週(12月19日～12月25日)、第52週(12月26日～1月1日)

・ 発生動向総覧	<第51・52週>インフルエンザの定点当たり報告数は過去5年間同時期の平均より少ないが、第48週以降増加が続いている/その他最新動向
・ 注目すべき感染症	<今週は該当記事はありません>
・ 感染症関連情報	病原体情報/海外感染症情報/その他
・ 速報	<今週は該当記事はありません>
・ 読者のコーナー	<今週は該当記事はありません>

※詳細は国立感染症研究所感染症疫学センターのホームページを御覧ください。

<https://www.nih.go.jp/niid/ja/from-idsc.html>

佐賀県感染症発生動向調査週報

<https://kansen.pref.saga.lg.jp>

佐賀県感染症情報センター

◆全数届出の感染症(佐賀県)

2023年第**2**週 2023年1月9日(月)～2023年1月15日(日)

疾病名	結核 (二類感染症)	
患者 (管轄保健福祉事務所)	3名*1:60歳代女性1名 70歳代女性1名 90歳以上女性1名 (佐賀中部)	1名:80歳代女性 (鳥栖)
感染原因・感染経路	不明	
無症状病原体保有者	0名	
2023年届出累計	5名(今週4名)	
2022年	同期累計	5名
	届出累計	83名

*1 届出の患者間に関連性はありません。

疾病名	新型コロナウイルス感染症 *2 (新型インフルエンザ等感染症)	
患者 (管轄保健福祉事務所)	10,057名 *3	
感染原因・感染経路	飛沫・接触感染、不明	
無症状病原体保有者	無症状病原体保有者数は患者数に含みます。	
2023年届出累計	24,282名(今週10,057名)	
2022年	同期累計	1,043名
	届出累計	214,947名

*2 新型コロナウイルス感染症について詳細は 佐賀県ホームページをご覧ください。

<https://www.pref.saga.lg.jp/list04342.html>

*3 うち18名の診断週は第1週です。

疾病名	梅毒 (五類感染症)	
患者	1名:40歳代男性	
感染原因・感染経路	性的接触(異性間)	
無症状病原体保有者	0名	
2023年届出累計	1名(今週1名)	
2022年	同期累計	1名
	届出累計	59名

佐賀県感染症発生動向調査週報

https://kansen.pref.saga.lg.jp

佐賀県感染症情報センター

◆佐賀県感染症発生動向調査

[定点報告:五類感染症(週報分)]

2023年第2週 2023年1月9日(月)~2023年1月15日(日)

定点種別 (定点数)	管轄保健福祉 事務所 病名	佐賀中部	鳥栖	唐津	伊万里	杵藤	計	前週	全国 (第1週)
インフルエンザ (39)	インフルエンザ (鳥インフルエンザ を除く)	130 10.00	79 15.80	163 23.29	94 18.80	150 16.67	616 15.79	393 10.08	23,139 4.73
小児科 (23)	RSウイルス感 染症	1 0.13	3 1.00		2 0.67	10 2.00	16 0.70	10 0.43	576 0.18
	咽頭結膜熱	1 0.13	1 0.33	2 0.50			4 0.17	3 0.13	362 0.12
	A群溶血性レン サ球菌咽頭炎		2 0.67	2 0.50			4 0.17	4 0.17	667 0.21
	感染性胃腸炎	8 1.00	13 4.33	2 0.50	11 3.67	18 3.60	52 2.26	48 2.09	10,915 3.50
	水痘					1 0.20	1 0.04		271 0.09
	手足口病	3 0.38	4 1.33			5 1.00	12 0.52	5 0.22	322 0.10
	伝染性紅斑								21 0.01
	突発性発しん	2 0.25	6 2.00	1 0.25	1 0.33	2 0.40	12 0.52	11 0.48	556 0.18
	ヘルパンギーナ	2 0.25	1 0.33	1 0.25	1 0.33	7 1.40	12 0.52	1 0.04	83 0.03
	流行性耳下腺炎							1 0.04	63 0.02
眼科 (4)	急性出血性結膜炎								4 0.01
	流行性角結膜炎							2 0.50	149 0.22
基幹 (6)	細菌性髄膜炎								5 0.01
	無菌性髄膜炎								2 0.00
	マイコプラズマ肺炎								8 0.02
	クラミジア肺炎 (オウム病を除く)								
	感染性胃腸炎 (ロタウイルスに限る)			1 1.00			1 0.17		1 0.00

※細字は定点当たり患者数

◆佐賀県感染症発生動向調査(定点報告:五類感染症)

2023年第2週 2023年1月9日(月)～2023年1月15日(日)

インフルエンザ定点	インフルエンザ(鳥インフルエンザを除く)	小児科定点	RSウイルス感染症	咽頭結膜熱	A群溶血性レンサ球菌咽頭炎	感染性胃腸炎	水痘	手足口病	伝染性紅斑	突発性発しん	ヘルパンギーナ	流行性耳下腺炎	眼科・基幹定点	急性出血性結膜炎	流行性角結膜炎	細菌性髄膜炎	無菌性髄膜炎	マイコプラズマ肺炎	クラミジア肺炎(オウム病を除く)	感染性胃腸炎(ロタウイルスに限る)	
0～5ヶ月	2	0～5ヶ月	2			1							0～5ヶ月								
6～11ヶ月	3	6～11ヶ月	2			3		1		5	2		6～11ヶ月								
1歳	17	1歳	8	4	1	11		4		5	3		1歳								1
2歳	29	2歳	3			10		4			6		2歳								
3歳	25	3歳				5	1	1		1	1		3歳								
4歳	41	4歳	1			2							4歳								
5歳	40	5歳			1	3				1			5歳								
6歳	41	6歳			1	3		1					6歳								
7歳	34	7歳			1	3							7歳								
8歳	17	8歳				2		1					8歳								
9歳	17	9歳				1							9歳								
10歳～14歳	89	10歳～14歳				5							10歳～14歳								
15歳～19歳	74	15歳～19歳				1							15歳～19歳								
20歳～29歳	66	20歳以上				2							20歳～29歳								
30歳～39歳	36												30歳～39歳								
40歳～49歳	42												40歳～49歳								
50歳～59歳	24												50歳～59歳								
60歳～69歳	8												60歳～69歳								
70歳～79歳	4												70歳以上								
80歳以上	7																				
合計	616	合計	16	4	4	52	1	12		12	12		合計								1
前期計	393	前期計	10	3	4	48		5		11	1	1	前期計		2						
当期間/前	1.57	当期間/前	1.60	1.33	1.00	1.08	***	2.40	***	1.09	12.00		当期間/前	***		***	***	***	***	***	***
増減数	223	増減数	6	1		4	1	7		1	11	-1	増減数		-2						1

***は前期計が"0"のとき

◆佐賀県感染症発生動向調査(定点報告:五類感染症月報分)

2022年12月

[患者数:人]

	性感染症 定点数	性器クラミジア 感染症		性器ヘルペス ウイルス感染症		尖圭コンジロー マ		淋菌感染症		合計		基 幹 定 点 数	メチシリ ン耐性 黄色ブ ドウ球 菌感染 症	ペニシ リン耐 性肺炎 球菌感 染症	薬剤耐 性緑膿 菌感 染症	合計		
		男	女	男	女	男	女	男	女	男	女							
佐賀中部	3	10	1	3		2		3		18	1	2	/					
鳥栖	1	5		6		2		3		16		1						
唐津	1				2						2	1						
伊万里	1	3	1					2		5	1	1						
杵藤	1		2		2						4	1						
合計	7	18	4	9	4	4		8		39	8	6	17	1			18	
前期計		19	8	8	4	2	1	4		33	13		18	1			19	
当期間/前期		0.95	0.50	1.13	1.00	2.00	0	2.00	***	1.18	0.62		0.94	1.00	***		0.95	
増減数		-1	-4	1	0	2	-1	4		6	-5		-1	0			-1	

[定点当たり患者数:人/定点]

	性感染症 定点数	性器クラミジア 感染症		性器ヘルペス ウイルス感染症		尖圭コンジロー マ		淋菌感染症		合計		基 幹 定 点 数	メチシリ ン耐性 黄色ブ ドウ球 菌感染 症	ペニシ リン耐 性肺炎 球菌感 染症	薬剤耐 性緑膿 菌感 染症	合計		
		男	女	男	女	男	女	男	女	男	女							
佐賀中部	3	3.33	0.33	1		0.67		1		6	0.33	2	/					
鳥栖	1	5		6		2		3		16		1						
唐津	1				2						2	1						
伊万里	1	3	1					2		5	1	1						
杵藤	1		2		2						4	1						
合計	7	2.57	0.57	1.29	0.57	0.57		1.14		5.57	1.14	6	2.83	0.17			3	
全国前月	476	1.37	1.3	0.26	0.46	0.41	0.18	0.63	0.22	2.67	2.16	979	2.57	0.19	0.02		2.78	

[年齢階層別患者数:人]

	性感染症 報告	性器クラミジア 感染症		性器ヘルペス ウイルス感染症		尖圭コンジロー マ		淋菌感染症		合計		基 幹 報 告	メチシリ ン耐性 黄色ブ ドウ球 菌感染 症	ペニシ リン耐 性肺炎 球菌感 染症	薬剤耐 性緑膿 菌感 染症	合計	
		男	女	男	女	男	女	男	女	男	女						
0歳																	
1歳～4歳																	
5歳～9歳																	
10歳～14歳																	
15歳～19歳		1	1					1		2	1						
20歳～24歳		4	2			1		4		9	2						
25歳～29歳		4		2	2	1		1		8	2						
30歳～34歳		2		1	1	1				4	1						
35歳～39歳		2	1							2	1						
40歳～44歳		1		3	1					4	1						
45歳～49歳		2		2				1		5							
50歳～54歳		2				1		1		4							
55歳～59歳																	
60歳～64歳												1					1
65歳～69歳												1					1
70歳以上				1						1		15	1			16	
合計		18	4	9	4	4		8		39	8	17	1			18	
前期計		19	8	8	4	2	1	4		33	13	18	1			19	
当期間/前期		0.95	0.50	1.13	1.00	2.00		2.00	***	1.18	0.62		0.94	1.00	***		0.95
増減数		-1	-4	1		2	-1	4		6	-5		-1				-1

***は前期計が"0"のとき