

佐賀県感染症発生動向調査週報

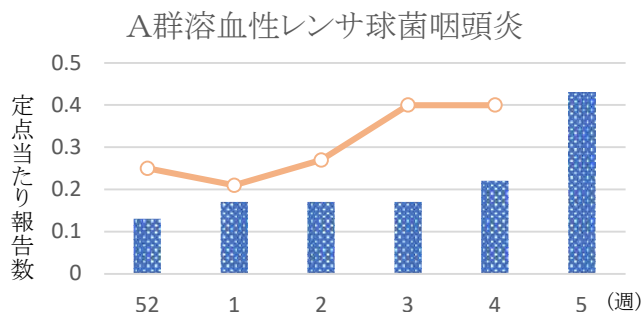
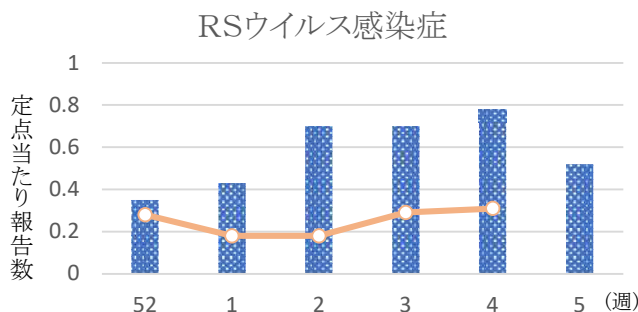
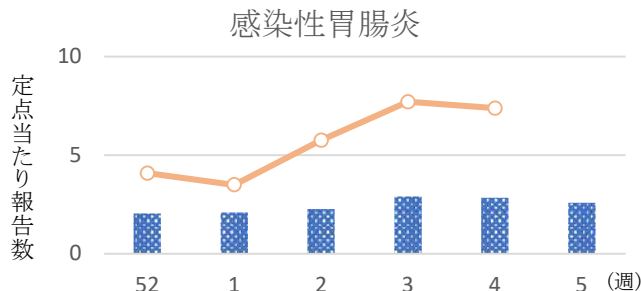
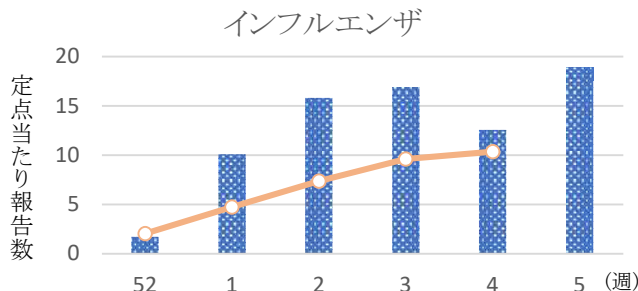
2023年第5週 2023年1月30日(月)～2023年2月5日(日)

<https://kansen.pref.saga.lg.jp>

佐賀県感染症情報センター

◆注目疾患の動向

- 【定点報告数の多い疾患】①インフルエンザ(738名) ②感染性胃腸炎(59名) ③RSウイルス感染症(12名)
④A群溶血性レンサ球菌咽頭炎(10名) ⑤突発性発しん、ヘルパンギーナ(各6名)
- 【新型コロナウイルス感染症】2,180名の報告がありました。マスク着用、こまめな手洗い、換気、密(密閉・密集・密接)を避けるなど、基本的な感染予防対策を徹底してください。
- 【インフルエンザ】患者報告数は増加(489名→738名:A型722名※、B型3名※、不明13名)し、定点当たりの患者報告数は18.92となり、流行発生注意報は継続中です。手洗いや適度な湿度の保持、こまめな換気、十分な休養やバランスの良い食事等を心がけ、感染予防に努めましょう。※迅速検査キットによる。



◎棒グラフは佐賀県、折れ線グラフは全国の数値を表しています。

※各疾患の動向グラフについては佐賀県感染症情報センターのホームページを御覧ください。

<https://kansen.pref.saga.lg.jp>

◆全国版感染症週報(IDWR)

2023年第3週(1月16日～1月22日)

・ 発生動向総覧	<第3週> 感染性胃腸炎の定点当たり報告数は2週連続で増加し、過去5年間の同時期と比較してやや多い/その他最新動向
・ 注目すべき感染症	<インフルエンザ> 定点当たり報告数は、2022年第51週に1.00を上回り、2023年第3週現在まで増加傾向を認めている。基幹定点医療機関からのインフルエンザによる入院患者報告数においては、2023年第1週以降、毎週150例を上回っている
・ 感染症関連情報	病原体情報/海外感染症情報/その他
・ 速報	<今週は該当記事はありません>
・ 読者のコーナー	<今週は該当記事はありません>

※詳細は国立感染症研究所感染症疫学センターのホームページを御覧ください。

<https://www.nih.go.jp/niid/ja/from-idsc.html>

佐賀県感染症発生動向調査週報

<https://kansen.pref.saga.lg.jp>

佐賀県感染症情報センター

◆全数届出の感染症(佐賀県)

2023年第**5**週 2023年1月30日(月)～2023年2月5日(日)

疾病名		結核 (二類感染症)	
患者 (管轄保健福祉事務所)		2名 *1:20歳代男性1名 80歳代男性1名 (佐賀中部)	1名:90歳以上女性 (唐津)
感染原因・感染経路		不明	
無症状病原体保有者		0名	
2023年届出累計		11名(今週3名)	
2022年	同期累計	6名	
	届出累計	83名	

*1 届出の患者間に関連性はありません。

疾病名		新型コロナウイルス感染症 *2 (新型インフルエンザ等感染症)	梅毒 (五類感染症)
患者		2,180名 *3	2名:20歳代男性1名 40歳代男性1名
感染原因・感染経路		飛沫・接触感染、不明	性的接触(異性間)
無症状病原体保有者		無症状病原体保有者数は患者数に含みます。	0名
2023年届出累計		35,190名(今週2,180名)	8名(今週2名)
2022年	同期累計	8,771名	3名
	届出累計	214,947名	59名

*2 新型コロナウイルス感染症について詳細は [佐賀県ホームページ](https://www.pref.saga.lg.jp/list04342.html)をご覧ください。

<https://www.pref.saga.lg.jp/list04342.html>

*3 うち8名の診断週は第4週です。

佐賀県感染症発生動向調査週報

<https://kansen.pref.saga.lg.jp>

佐賀県感染症情報センター

◆佐賀県感染症発生動向調査

[定点報告:五類感染症(週報分)]

2023年第5週 2023年1月30日(月)～2023年2月5日(日)

定点種別 (定点数)	管轄保健福祉 事務所 病名	佐賀中部	鳥栖	唐津	伊万里	杵藤	計	前週	全国 (第4週)
インフルエンザ (39)	インフルエンザ (鳥インフルエンザを除く)	254 19.54	108 21.60	87 12.43	154 30.80	135 15.00	738 18.92	489 12.54	51,219 10.36
小児科 (23)	RSウイルス感染症		5 1.67	2 0.50	1 0.33	4 0.80	12 0.52	18 0.78	982 0.31
	咽頭結膜熱			1 0.25	2 0.67		3 0.13	5 0.22	375 0.12
	A群溶血性レンサ球菌咽頭炎	3 0.38		5 1.25	1 0.33	1 0.20	10 0.43	5 0.22	1,271 0.40
	感染性胃腸炎	14 1.75	15 5.00	5 1.25	20 6.67	5 1.00	59 2.57	65 2.83	23,230 7.38
	水痘							1 0.04	228 0.07
	手足口病	4 0.50					4 0.17	6 0.26	322 0.10
	伝染性紅斑					1 0.20	1 0.04		26 0.01
	突発性発しん	4 0.50				2 0.40	6 0.26	5 0.22	695 0.22
	ヘルパンギーナ		6 2.00				6 0.26	7 0.30	170 0.05
流行性耳下腺炎								76 0.02	
眼科 (4)	急性出血性結膜炎								6 0.01
	流行性角結膜炎								132 0.19
基幹 (6)	細菌性髄膜炎								9 0.02
	無菌性髄膜炎								9 0.02
	マイコプラズマ肺炎								14 0.03
	クラミジア肺炎 (オウム病を除く)								1 0.00
	感染性胃腸炎 (ロタウイルスに限る)								5 0.01

※細字は定点当たり患者数

◆佐賀県感染症発生動向調査(定点報告:五類感染症)

2023年第5週 2023年1月30日(月)～2023年2月5日(日)

インフルエンザ定点	インフルエンザ(鳥インフルエンザを除く)	小児科定点	RSウイルス感染症	咽頭結膜熱	A群溶血性レンサ球菌咽頭炎	感染性胃腸炎	水痘	手足口病	伝染性紅斑	突発性発しん	ヘルパンギーナ	流行性耳下腺炎	眼科・基幹定点	急性出血性結膜炎	流行性角結膜炎	細菌性髄膜炎	無菌性髄膜炎	マイコプラズマ肺炎	クラミジア肺炎(オウム病を除く)	感染性胃腸炎(ロタウイルスに限る)	
0～5ヶ月	2	0～5ヶ月	3										0～5ヶ月								
6～11ヶ月	3	6～11ヶ月	1							2			6～11ヶ月								
1歳	22	1歳	4	1		13		2		4	2		1歳								
2歳	37	2歳	2	1	1	14		2			2		2歳								
3歳	44	3歳	1		1	6			1				3歳								
4歳	46	4歳	1	1	1	8							4歳								
5歳	61	5歳				5					2		5歳								
6歳	68	6歳				2	4						6歳								
7歳	43	7歳				2							7歳								
8歳	69	8歳			1	1							8歳								
9歳	48	9歳											9歳								
10歳～14歳	133	10歳～14歳				1	7						10歳～14歳								
15歳～19歳	37	15歳～19歳					1						15歳～19歳								
20歳～29歳	25	20歳以上				1							20歳～29歳								
30歳～39歳	40												30歳～39歳								
40歳～49歳	26												40歳～49歳								
50歳～59歳	9												50歳～59歳								
60歳～69歳	13												60歳～69歳								
70歳～79歳	9												70歳以上								
80歳以上	3																				
合計	738	合計	12	3	10	59		4	1	6	6		合計								
前期計	489	前期計	18	5	5	65	1	6		5	7		前期計								
当期間/前	1.51	当期間/前	0.67	0.60	2.00	0.91		0.67	***	1.20	0.86	***	当期間/前	***	***	***	***	***	***	***	***
増減数	249	増減数	-6	-2	5	-6	-1	-2	1	1	-1		増減数								

***は前期計が"0"のとき

