

佐賀県感染症発生動向調査週報

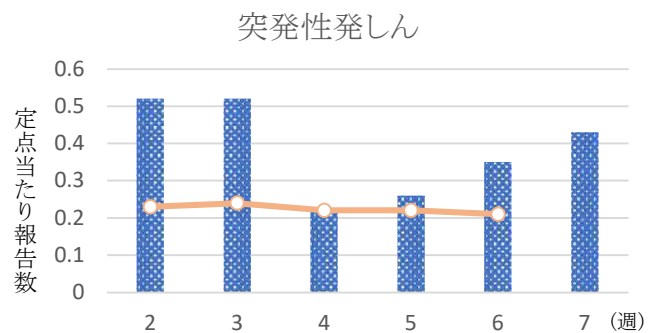
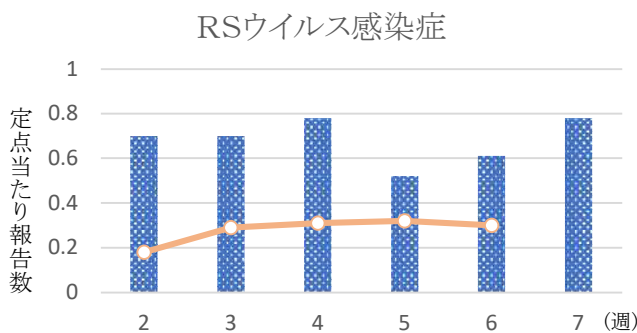
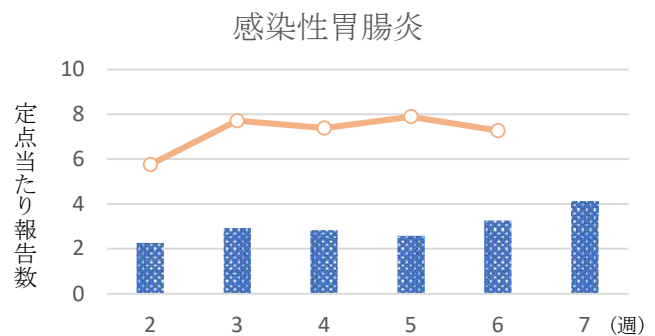
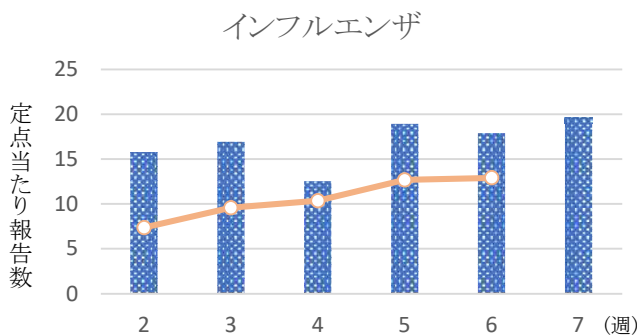
2023年第7週 2023年2月13日(月)～2023年2月19日(日)

<https://kansen.pref.saga.lg.jp>

佐賀県感染症情報センター

◆注目疾患の動向

- 【定点報告数の多い疾患】①インフルエンザ(767名) ②感染性胃腸炎(94名) ③RSウイルス感染症(18名)
④突発性発しん、ヘルパンギーナ(各10名) ⑤A群溶血性レンサ球菌咽頭炎(7名)
- 【新型コロナウイルス感染症】1,030名の報告がありました。マスク着用、こまめな手洗い、換気、密(密閉・密集・密接)を避けるなど、基本的な感染予防対策を徹底してください。
- 【インフルエンザ】患者報告数は増加(697名→767名:A型751名※、B型3名※、不明13名)し、定点当たりの患者報告数は19.67となり、流行発生注意報は継続中です。手洗いや適度な湿度の保持、こまめな換気、十分な休養やバランスの良い食事等を心がけ、感染予防に努めましょう。※迅速検査キットによる。



◎棒グラフは佐賀県、折れ線グラフは全国の数値を表しています。

※各疾患の動向グラフについては佐賀県感染症情報センターのホームページを御覧ください。

<https://kansen.pref.saga.lg.jp>

◆全国版感染症週報(IDWR)

2023年第5週(1月30日～2月5日)

・ 発生動向総覧	<第5週>インフルエンザの定点当たり報告数は過去5年間の同時期の平均より少ないが、第48週以降増加が続いている。基幹定点医療機関からのインフルエンザによる入院患者報告数は、2023年第1週以降、毎週150例を上回っている/その他最新動向
・ 注目すべき感染症	<今週は該当記事はありません>
・ 感染症関連情報	病原体情報/海外感染症情報/その他
・ 速報	<今週は該当記事はありません>
・ 読者のコーナー	<今週は該当記事はありません>

※詳細は国立感染症研究所感染症疫学センターのホームページを御覧ください。

<https://www.nih.go.jp/niid/ja/from-idsc.html>

佐賀県感染症発生動向調査週報

<https://kansen.pref.saga.lg.jp>

佐賀県感染症情報センター

◆全数届出の感染症(佐賀県)

2023年第7週 2023年2月13日(月)～2023年2月19日(日)

疾病名		結核 (二類感染症)	新型コロナウイルス感染症 *1 (新型インフルエンザ等感染症)
患者 (管轄保健福祉事務所)		1名:80歳代女性 (伊万里)	1,030名
感染原因・感染経路		不明	飛沫・接触感染、不明
無症状病原体保有者		0名	無症状病原体保有者数は患者数に含みません。
2023年届出累計		13名(今週1名)	37,767名(今週1,030名)
2022年	同期累計	9名	14,678名
	届出累計	83名	214,947名

*1 新型コロナウイルス感染症について詳細は 佐賀県ホームページをご覧ください。

<https://www.pref.saga.lg.jp/list04342.html>

疾病名		カルバペネム耐性 腸内細菌科細菌感染症 (五類感染症)	梅毒 (五類感染症)
患者		1名:60歳代女性	3名:20歳代男性1名 30歳代男性1名 40歳代男性1名 *2
感染原因・感染経路		不明	性的接触(異性間)
無症状病原体保有者			0名
2023年届出累計		2名(今週1名)	13名(今週3名)
2022年	同期累計	2名	3名
	届出累計	9名	59名

*2 診断週は第6週です。

佐賀県感染症発生動向調査週報

https://kansen.pref.saga.lg.jp

佐賀県感染症情報センター

◆佐賀県感染症発生動向調査

[定点報告:五類感染症(週報分)]

2023年第7週 2023年2月13日(月)～2023年2月19日(日)

定点種別 (定点数)	管轄保健福祉 事務所 病名	佐賀中部	鳥栖	唐津	伊万里	杵藤	計	前週	全国 (第6週)
		インフルエンザ (39)	209 16.08	72 14.40	88 12.57	170 34.00	228 25.33	767 19.67	697 17.87
小児科 (23)	RSウイルス感 染症	4 0.50	4 1.33	4 1.00	4 1.33	2 0.40	18 0.78	14 0.61	952 0.30
	咽頭結膜熱	1 0.13		2 0.50	1 0.33		4 0.17	8 0.35	389 0.12
	A群溶血性レン サ球菌咽頭炎	2 0.25	1 0.33		3 1.00	1 0.20	7 0.30	5 0.22	1,313 0.42
	感染性胃腸炎	15 1.88	21 7.00	2 0.50	23 7.67	33 6.60	94 4.09	75 3.26	22,843 7.26
	水痘				1 0.33		1 0.04		185 0.06
	手足口病	1 0.13	2 0.67				3 0.13	1 0.04	264 0.08
	伝染性紅斑								22 0.01
	突発性発しん	4 0.50	3 1.00	1 0.25		2 0.40	10 0.43	8 0.35	676 0.21
	ヘルパンギーナ		5 1.67	1 0.25	1 0.33	3 0.60	10 0.43	9 0.39	126 0.04
流行性耳下腺炎								91 0.03	
眼科 (4)	急性出血性結膜炎								7 0.01
	流行性角結膜炎								125 0.18
基幹 (6)	細菌性髄膜炎	1 0.50					1 0.17		7 0.01
	無菌性髄膜炎							1 0.17	9 0.02
	マイコプラズマ肺炎								7 0.01
	クラミジア肺炎 (オウム病を除く)								
	感染性胃腸炎 (ロタウイルスに限る)								4 0.01

※細字は定点当たり患者数

◆佐賀県感染症発生動向調査(定点報告:五類感染症)

2023年第7週 2023年2月13日(月)～2023年2月19日(日)

インフルエンザ定点	インフルエンザ(鳥インフルエンザを除く)	小児科定点	RSウイルス感染症	咽頭結膜熱	A群溶血性レンサ球菌咽頭炎	感染性胃腸炎	水痘	手足口病	伝染性紅斑	突発性発しん	ヘルパンギーナ	流行性耳下腺炎	眼科・基幹定点	急性出血性結膜炎	流行性角結膜炎	細菌性髄膜炎	無菌性髄膜炎	マイコプラズマ肺炎	クラミジア肺炎(オウム病を除く)	感染性胃腸炎(ロタウイルスに限る)	
0～5ヶ月	4	0～5ヶ月				1							0～5ヶ月								
6～11ヶ月	5	6～11ヶ月	5	1		9				1	1		6～11ヶ月								
1歳	19	1歳	10	3	1	21		1		9	3		1歳								
2歳	27	2歳	2			13		1			2		2歳								
3歳	32	3歳	1		1	10		1			1		3歳								
4歳	40	4歳			2	12	1				3		4歳								
5歳	86	5歳				6							5歳								
6歳	72	6歳			2	8							6歳								
7歳	84	7歳				2							7歳								
8歳	54	8歳				1							8歳								
9歳	62	9歳			1	6							9歳								
10歳～14歳	145	10歳～14歳				3							10歳～14歳								
15歳～19歳	25	15歳～19歳				2							15歳～19歳								
20歳～29歳	13	20歳以上											20歳～29歳								
30歳～39歳	48												30歳～39歳								
40歳～49歳	30												40歳～49歳								
50歳～59歳	9												50歳～59歳			1					
60歳～69歳	6												60歳～69歳								
70歳～79歳	4												70歳以上								
80歳以上	2																				
合計	767	合計	18	4	7	94	1	3		10	10		合計			1					
前期計	697	前期計	14	8	5	75		1		8	9		前期計				1				
当期間/前	1.10	当期間/前	1.29	0.50	1.40	1.25	***	3.00	***	1.25	1.11	***	当期間/前	***	***	***		***	***	***	
増減数	70	増減数	4	-4	2	19	1	2		2	1		増減数			1	-1				

***は前期計が"0"のとき

