

佐賀県感染症発生動向調査週報

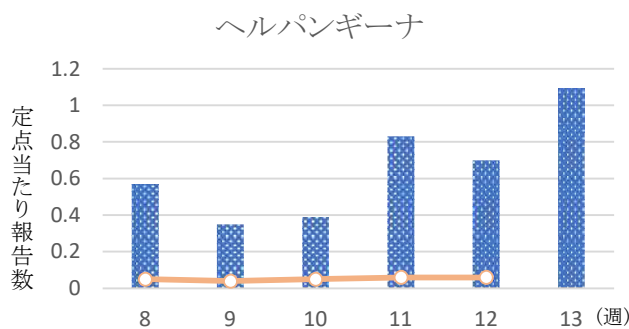
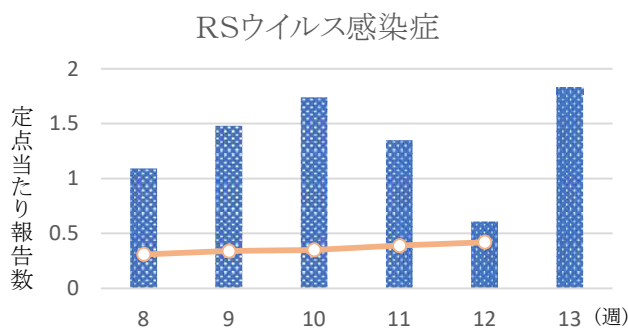
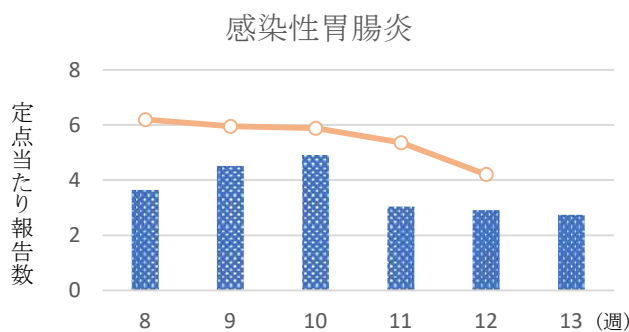
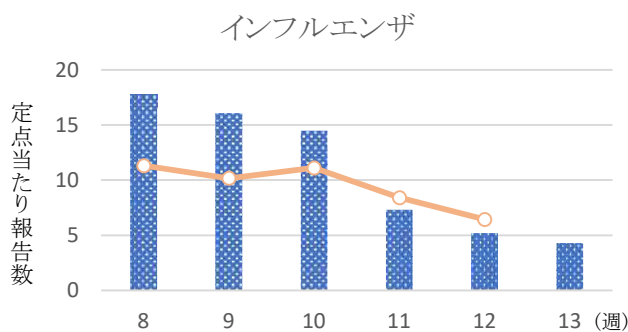
2023年第13週 2023年3月27日(月)～2023年4月2日(日)

<https://kansen.pref.saga.lg.jp>

佐賀県感染症情報センター

◆注目疾患の動向

- 【定点報告数の多い疾患】①インフルエンザ(167名) ②感染性胃腸炎(63名) ③RSウイルス感染症(42名) ④ヘルパンギーナ(25名) ⑤咽頭結膜熱(13名)
- 【新型コロナウイルス感染症】214名の報告がありました。それぞれ密集・密接を避けるなど、基本的な感染予防対策を徹底してください。
- 【インフルエンザ】患者報告数は減少(202名→167名:A型155名※、B型7名※、型不明5名)し、定点当たりの患者報告数は4.28となりました。手洗いや適度な湿度の保持、こまめな換気、十分な休養やバランスの良い食事等を心がけ、感染予防に努めましょう。※迅速検査キットによる。
- 【RSウイルス感染症】患者報告数は増加(14名→42名)し、定点当たりの患者報告数は1.83となりました。特に鳥栖保健福祉事務所管内からの報告が多い状況です。小児が触れるものの消毒や手洗いの励行で感染予防に努めましょう。



◎棒グラフは佐賀県、折れ線グラフは全国の数値を表しています。

※各疾患の動向グラフについては佐賀県感染症情報センターのホームページを御覧ください。

<https://kansen.pref.saga.lg.jp>

◆全国版感染症週報(IDWR)

2023年第11週(3月13日～3月19日)

・ 発生動向総覧	<第11週>インフルエンザの定点当たり報告数は減少したが、過去5年間の同時期の平均より多い。基幹定点医療機関からのインフルエンザによる入院患者報告数は、2023年第6週以降、毎週およそ200例の報告が続いているが、例年のピーク時の週当たり入院患者数を大きく下回っている/その他最新動向
・ 注目すべき感染症	<今週は該当記事はありません>
・ 感染症関連情報	病原体情報/海外感染症情報/その他
・ 速報	<今週は該当記事はありません>
・ 読者のコーナー	<今週は該当記事はありません>

※詳細は国立感染症研究所感染症疫学センターのホームページを御覧ください。

<https://www.nih.go.jp/niid/ja/from-idsc.html>

佐賀県感染症発生動向調査週報

<https://kansen.pref.saga.lg.jp>

佐賀県感染症情報センター

◆全数届出の感染症(佐賀県)

2023年第**13**週 2023年3月27日(月)～2023年4月2日(日)

疾病名	結核 (二類感染症)	
患者 (管轄保健福祉事務所)	2名 *1:70歳代男性1名 70歳代女性1名 (佐賀中部)	1名:80歳代男性 (杵藤)
感染原因・感染経路	不明	
無症状病原体保有者	0名	
2023年届出累計	27名(今週3名)	
2022年	同期累計	17名
	届出累計	83名

*1 届出の患者間に関連性はありません。

疾病名	新型コロナウイルス感染症 *2 (新型インフルエンザ等感染症)	E型肝炎 (四類感染症)
患者 (管轄保健福祉事務所)	214名	1名:60歳代男性 (伊万里)
感染原因・感染経路	飛沫・接触感染、不明	その他
無症状病原体保有者	無症状病原体保有者数は患者数に含みます。	0名
2023年届出累計	40,185名(今週214名)	1名(今週1名)
2022年	同期累計	0名
	届出累計	0名

*2 新型コロナウイルス感染症について詳細は 佐賀県ホームページをご覧ください。

<https://www.pref.saga.lg.jp/list04342.html>

佐賀県感染症発生動向調査週報

https://kansen.pref.saga.lg.jp

佐賀県感染症情報センター

◆佐賀県感染症発生動向調査

[定点報告:五類感染症(週報分)]

2023年第**13**週 2023年3月27日(月)～2023年4月2日(日)

定点種別 (定点数)	管轄保健福祉 事務所 病名	佐賀中部	鳥栖	唐津	伊万里	杵藤	計	前週	全国 (第12週)	
インフルエンザ (39)	インフルエンザ (鳥インフルエンザを除く)	32 2.46	8 1.60	52 7.43	6 1.20	69 7.67	167 4.28	202 5.18	31,760 6.44	
小児科 (23)	RSウイルス感染症	6 0.75	14 4.67	3 0.75	6 2.00	13 2.60	42 1.83	14 0.61	1,313 0.42	
	咽頭結膜熱	2 0.25		2 0.50	5 1.67	4 0.80	13 0.57	11 0.48	505 0.16	
	A群溶血性レンサ球菌咽頭炎	3 0.38	2 0.67	1 0.25	1 0.33		7 0.30	8 0.35	1,515 0.48	
	感染性胃腸炎	17 2.13	7 2.33	22 5.50	4 1.33	13 2.60	63 2.74	67 2.91	13,245 4.21	
	水痘		1 0.33				1 0.04	1 0.04	223 0.07	
	手足口病		2 0.67		2 0.67	1 0.20	5 0.22	5 0.22	232 0.07	
	伝染性紅斑		1 0.33				1 0.04		27 0.01	
	突発性発しん	2 0.25	2 0.67	2 0.50		4 0.80	10 0.43	7 0.30	634 0.20	
	ヘルパンギーナ	1 0.13	19 6.33	5 1.25			25 1.09	16 0.70	187 0.06	
流行性耳下腺炎	2 0.25					2 0.09	1 0.04	79 0.03		
眼科 (4)	急性出血性結膜炎								8 0.01	
	流行性角結膜炎							1 0.25	108 0.16	
基幹 (7)	細菌性髄膜炎								6 0.01	
	無菌性髄膜炎								14 0.03	
	マイコプラズマ肺炎								15 0.03	
	クラミジア肺炎 (オウム病を除く)									
	感染性胃腸炎 (ロタウイルスに限る)								3 0.01	

※細字は定点当たり患者数

◆佐賀県感染症発生動向調査(定点報告:五類感染症)

2023年第13週 2023年3月27日(月)～2023年4月2日(日)

インフルエンザ定点	インフルエンザ(鳥インフルエンザを除く)	小児科定点	RSウイルス感染症	咽頭結膜熱	A群溶血性レンサ球菌咽頭炎	感染性胃腸炎	水痘	手足口病	伝染性紅斑	突発性発しん	ヘルパンギーナ	流行性耳下腺炎	眼科・基幹定点	急性出血性結膜炎	流行性角結膜炎	細菌性髄膜炎	無菌性髄膜炎	マイコプラズマ肺炎	クラミジア肺炎(オウム病を除く)	感染性胃腸炎(ロタウイルスに限る)	
0～5ヶ月		0～5ヶ月	2										0～5ヶ月								
6～11ヶ月	1	6～11ヶ月	6	1		4				1	1		6～11ヶ月								
1歳	13	1歳	15	5		13		3	1	8	3		1歳								
2歳	6	2歳	14	1		11				1	9	2	2歳								
3歳	15	3歳	3	2		8		2			5		3歳								
4歳	10	4歳	1	2		6					6		4歳								
5歳	16	5歳	1	1		6					1		5歳								
6歳	15	6歳			1	2							6歳								
7歳	7	7歳			1	3							7歳								
8歳	11	8歳			2		1						8歳								
9歳	6	9歳				3							9歳								
10歳～14歳	27	10歳～14歳			1	3							10歳～14歳								
15歳～19歳	8	15歳～19歳											15歳～19歳								
20歳～29歳	5	20歳以上		1	2	4							20歳～29歳								
30歳～39歳	12												30歳～39歳								
40歳～49歳	6												40歳～49歳								
50歳～59歳	3												50歳～59歳								
60歳～69歳	3												60歳～69歳								
70歳～79歳	2												70歳以上								
80歳以上	1																				
合計	167	合計	42	13	7	63	1	5	1	10	25	2	合計								
前期計	202	前期計	14	11	8	67	1	5		7	16	1	前期計		1						
当期間/前	0.83	当期間/前	3.00	1.18	0.88	0.94	1.00	1.00	***	1.43	1.56	2.00	当期間/前	***		***	***	***	***	***	***
増減数	-35	増減数	28	2	-1	-4			1	3	9	1	増減数		-1						

***は前期計が"0"のとき

