

申 請

令和5年7月7日

原子力災害対策本部長
内閣総理大臣 岸田 文雄 様

群馬県知事 山本 一太

原子力災害対策特別措置法（平成11年法律第156号）第20条2項に基づく
平成24年11月14日付け指示について、下記のとおり申請する。

記

群馬県内で捕獲されたニホンジカの肉のうち、別添「出荷・検査方針」に基づき、放射性物質検査を実施し、基準値以下となったニホンジカの肉について、出荷制限を解除すること。

出荷・検査方針

1 ニホンジカ肉の放射性物質検査

- (1) 食肉加工を目的として高崎市内の食肉処理加工施設「箕輪フーズ」(以下、「施設」という。)が受け入れたニホンジカ肉(以下、「獣肉」という。)については、施設が全頭を県と事前に協議して決定した検査機関(以下、「検査機関」という。)に委託して、放射性物質についてのスクリーニング検査を行うものとする。
- (2) (1)の検査において、その放射性セシウムの検査結果が50Bq/kg 以下の場合、検査した個体の肉は出荷しても差し支えないものとする。
- (3) (1)の検査において、その放射性セシウムの検査結果が50Bq/kg を超過した場合は、施設が検査機関に委託し、放射性物質についての精密検査を行う。
- (4) (3)の検査において、その放射性セシウムの検査結果が100Bq/kg 以下の場合、検査した個体の肉は出荷しても差し支えないものとする。
- (5) (3)の検査において、その放射性セシウムの検査結果が100Bq/kg を超過した場合は、検査した個体の肉は施設において廃棄するものとする。
- (6) 検査結果は、施設が搬入・処理管理台帳(以下、「管理台帳」という。)に記載する。

2 施設における個体の受入

- (1) 施設は、捕獲地の市町村(以下、「市町村」という。)と連携し、施設が受け入れる個体の捕獲者について、捕獲者ごとに群馬県内の捕獲を行うことの見込まれる場所、捕獲者の住所、連絡先等を記録した捕獲者台帳を作成し、その写しを市町村に提出する。記載内容等の変更があった場合は、その都度更新することにより捕獲者の管理を行う。
- (2) 施設は、捕獲者台帳に記載された捕獲者が捕獲した個体を受け入れることとし、市町村職員は施設への受入時に立ち会うものとする。
- (3) 市町村は、施設から提出された捕獲者台帳を、随時、群馬県に提出し、両者で情報を共有することで適切な捕獲者の管理を行う。

3 施設における管理等

(1) 個体の受入及び確認

- ア 施設は、個体の識別のための個体番号を付し、捕獲者、捕獲日、捕獲場所、体重、性別及び検査結果等を管理台帳に記載し、その写しを市町村に提出する。
- イ 市町村は、施設から提出された管理台帳を、随時、群馬県に提出し、両者で情報を共有することで適切な個体及び加工された肉の管理を行う。

(2) 獣肉の保管・管理

- ア 受け入れた個体は、原則として受入日に解体処理及び検査試料の採取を行い、保冷庫で保管する。
- イ 検査の試料採取及び試料の検査機関への送付は、施設が行う。ただし、試料の梱包までは市町村の職員立会いの下、行うものとする。
- ウ 獣肉は、検査結果が判明するまで、施設で保管・管理を行う。
- エ 獣肉の検査結果が基準値以下である場合は、食用として施設から出荷することができる。また、基準値を超過した場合は、市町村の職員立会いの下、施設が個体番号等を基に検査結果と現物を照合し、確実に廃棄する。

(3) 獣肉の出荷

獣肉を出荷するに当たり、施設は、全ての獣肉について個体番号毎に出荷・販売先を管理し、管理台帳に記載する。また、出荷・販売製品の包装パッケージ等に、個体番号及び放射性物質が基準値以下である旨の表示を行う。

4 情報の提供

群馬県、市町村及び施設は、消費者・流通業者等に対して適時・的確に検査結果などの情報を提供するとともに、今後、この「出荷・検査方針」に基づき、施設が出荷・販売し流通している獣肉は、放射性物質の含有について食品衛生法上問題のないものであることを周知する。

附則

この出荷・検査方針は、令和5年8月18日から適用する。

様式 1

捕獲者台帳

整理番号	捕獲者氏名	住所	連絡先	捕獲場所	所属
1	群馬 太郎	前橋市大手町 1 - 1 - 1	027-226-2874	高崎市〇〇町	●●実施隊

備考：

搬入・処理管理台帳

個体管理番号	搬入・受入												放射線物質検査		スクリーニング検査結果		精密検査結果(Bq/kg)				出荷・廃棄				備考			
	捕獲者氏名	獣種名	成獣・幼獣別	捕獲日	捕獲場所の住所	捕獲場所のメッシュ番号	捕獲方法	性別	捕獲体重(kg)	推定年齢(歳)	搬入者氏名	受入日時	解体処理日	検体採取日	検査機関	結果判明日	検査成績 (Bq/kg)	基準値超過	結果判明日	Cs-134	Cs-137	Cs合計	基準値超過	処理(出荷/廃棄)		出荷日	出荷先	出荷先連絡先
TK0001	高崎 一部	ニホンジカ	成獣	2022/8/31	高崎市箕郷町	3472	くくりわな	メス	50	3	高崎 一部	2022/8/31	2022/8/31	2022/8/31	●検査センター	2022/9/1	27	適合	-	-	-	-	適合	出荷	2022/9/7	スーパー○	027-xxx-xxxx	
TK0002																												

備考:

個体管理番号	搬入者氏名	受入日時	解体処理日	捕獲者氏名	捕獲日時	捕獲方法	捕獲場所	性別	推定体重(kg)	推定年齢(歳)	個体管理番号	産地(市町村)	検査機関	採取日	放射性物質スクリーニング検査結果			放射性物質検査結果				
															結果判明日	検査成績 (Bq/ kg)	基準値超過	結果判明日	Cs-134 (Bq/ kg)	Cs-137 (Bq/ kg)	Cs合計 (Bq/ kg)	基準値超過
TK0001	高崎 一郎	2022/8/31	2022/8/31	高崎 一郎	2022/8/31	くくりわな	高崎市箕郷町	メス	50	3	TK0001	高崎市箕郷町	●検査センター	2022/8/31	2022/9/1	27	適合	-	-	-	-	適合

備考：

備考：

【記載例】

	2022/8/8	〇〇市〇〇	2022/8/8	スーパー〇〇	027-123-4567	
--	----------	-------	----------	--------	--------------	--

1. スクリーニング検査結果

個体管理番号	産地(市町村)	検査機関	採取日	結果判明日	検査成績		備考
					Cs合計(Bq/ k g)	基準値超過	
TK0001	高崎市箕郷	●●検査センター	2022/8/31	-	27	適合	

2. 検査機関詳細

検査機関名	担当者	電話番号

1. 精密検査結果

個体管理番号	産地(市町村)	検査機関	採取日	結果判明日	放射性物質検査結果(Bq/ kg)			基準値超過	備考
					Cs-134	Cs-137	Cs合計		
TK0001	高崎市箕郷町	●●検査七	2022/8/31	-	-	-	-	適合	

2. 検査機関詳細

検査機関名	担当者	電話番号

処理加工施設概要

■ 事業概要等

群馬県高崎市の食肉処理業者である(株)箕輪フーズの施設（鳥獣被害防止総合対策交付金を活用し、令和5年7月に改修予定）に、高崎市及びみどり市において有害捕獲されたシカを搬入し、処理加工を行い、ジビエの流通を図る。

■ ニホンジカ肉処理加工施設

- 施設名称箕輪フーズ
- 事業者名称株式会社箕輪フーズ
- 代表者増田 充宏
- 所在地群馬県高崎市箕郷町280-8
- 業種食肉処理業、食肉販売業
- 従業員6名（うち食肉加工技術者2名）
- 施設床面積約354㎡
- 対象獣種ニホンジカ
- 搬入対象高崎市、みどり市で有害捕獲された個体
- 搬入計画100頭／年（うち高崎市25頭、みどり市75頭）
（初年度）

施設における出荷・検査体制

群馬県におけるニホンジカ肉検査体制

捕獲したニホンジカの受け入れ対象とする区域：高崎市、みどり市

捕獲個体の搬入：捕獲者台帳に記載の者に限る

ニホンジカ肉処理加工施設：箕輪フーズ（高崎市）

放射性物質検査

※市町村職員が検査試料の採取及び梱包に立会
※肉は検査結果が判明するまで、処理加工施設で保管

スクリーニング検査・全頭検査

- ・ 実施主体：処理加工施設管理者
- ・ 検査機関：（一社）県央研究所
- ・ 検査方法：NaIシンチレーション検出器スペクトロメータ
- ・ 検査部位：首肉を予定

50Bq/kg以下

50Bq/kg超過

精密検査・50Bq/kg超検体のみ

- ・ 実施主体：処理加工施設管理者
- ・ 検査機関：（一社）県央研究所
- ・ 検査方法：ゲルマニウム半導体検出器スペクトロメータ

100Bq/kg以下

100Bq/kg超過

検査結果の報告（処理加工施設→高崎市、みどり市→県）

検査結果の公表（県・市）

出荷

出荷

廃棄

※市町村職員が確認

受入計画

■ 受入主体等

- 受入施設名箕輪フーズ（所在：高崎市）
- 受入対象高崎市、みどり市で有害捕獲された個体
- 搬入者捕獲者台帳に記載の者

■ 初年度の目標頭数

100頭／年（高崎市25頭、みどり市75頭）

参考 2市の有害捕獲（ニホンジカ）の状況

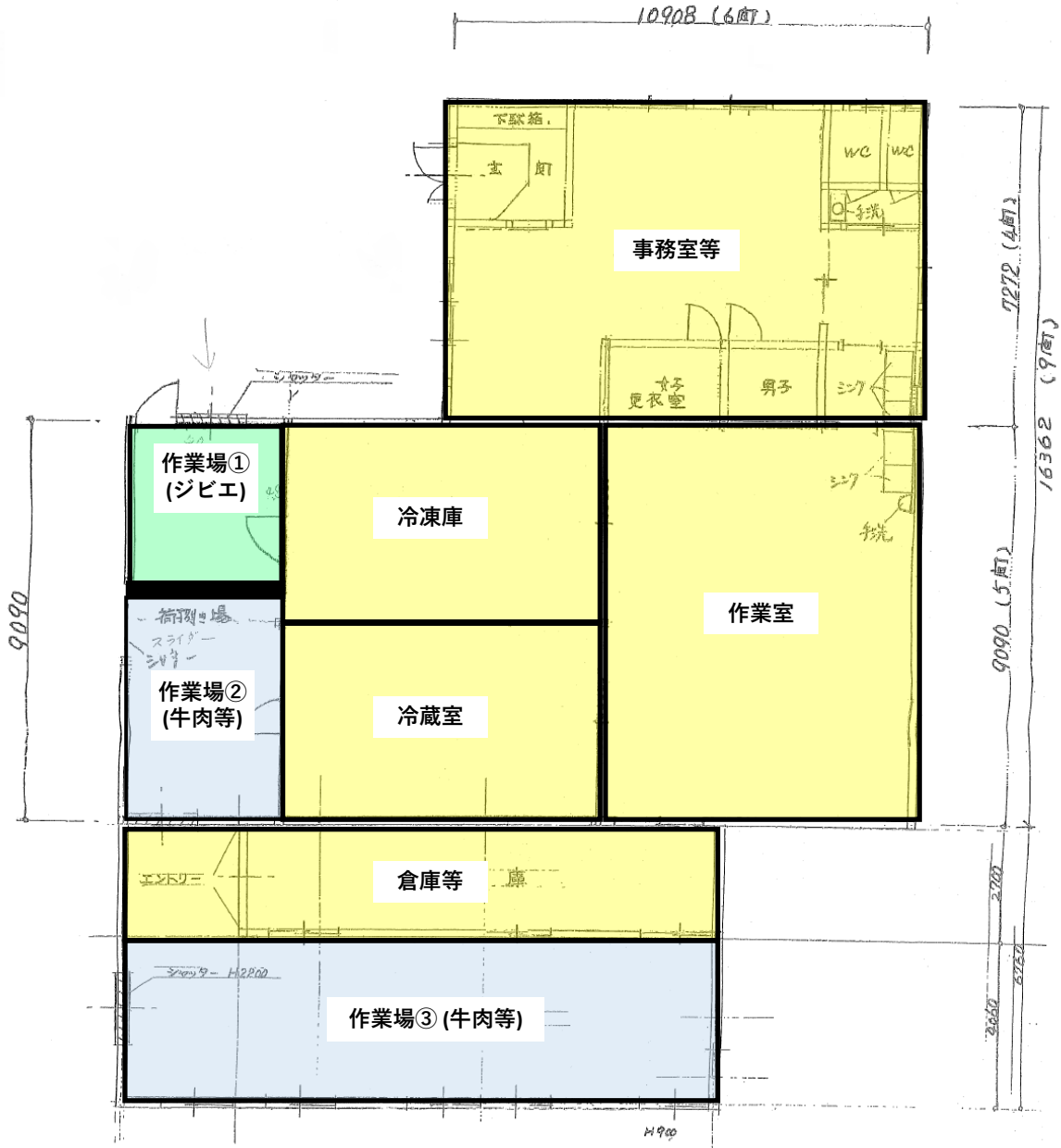
- ・ 2市の年間捕獲頭数の過去5年平均：740頭
- ・ 直近（R3）の捕獲頭数：約1,000頭

	H29	H30	H31/R1	R2	R3	5カ年平均
高崎市	87頭	138頭	196頭	257頭	274頭	190頭
みどり市	444頭	448頭	484頭	649頭	723頭	550頭
計	531頭	586頭	680頭	906頭	997頭	740頭

■ 受入計画数量

	R5	R6	R7	R8	R9
高崎市	25頭	50頭	80頭	80頭	80頭
みどり市	75頭	150頭	220頭	220頭	220頭
計	100頭	200頭	300頭	300頭	300頭

施設図面

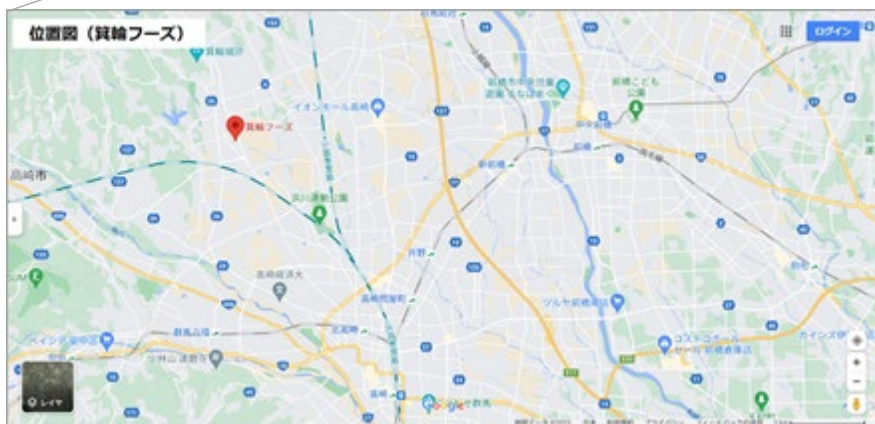
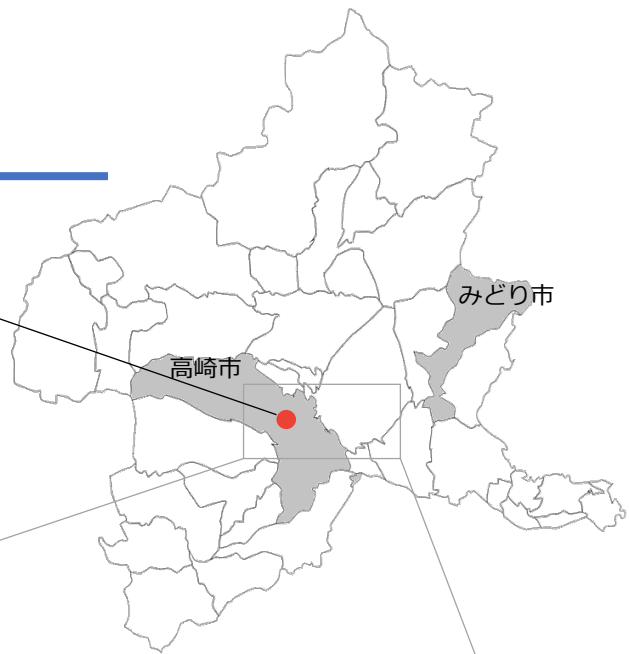


区分	名称等	面積(m ²)	備考
ジビエ処理専用部分	作業場①	19.2	対象
	作業場②	22.4	対象外
	作業場③	60.0	
小計		82.4	
牛肉処理専用部分	作業室	72.0	対象 (按分)
	冷凍庫	33.0	
	冷蔵庫	33.0	
	倉庫等	40.5	
	事務室等	74.0	
	小計	252.5	
合計 (施設全体)		354.1	

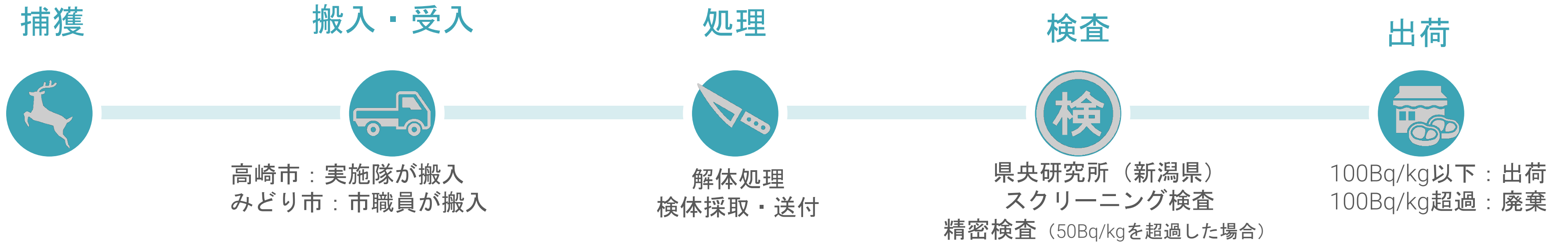
施設位置図

箕輪フーズ

所在地
群馬県高崎市箕郷町280-8



出荷・検査方針による作業フロー図



施設

