

マークをクリックするとそのページを見ることができます



発生動向総覧  
P.2-6

<第12週>インフルエンザの定点当たり報告数は過去5年間の同時期の平均より多いが、2週連続で減少した。基幹定点医療機関からのインフルエンザによる入院患者報告数は165例で、2週連続で減少した / その他最新動向



注目すべき感染症

<今週は該当記事はありません>



感染症関連情報  
P.7

病原体情報 / 海外感染症情報 / その他



速報

<今週は該当記事はありません>



読者のコーナー

<今週は該当記事はありません>



グラフ総覧(第12週)

P.8-13



第12週のデータ

P.14-28



# 発生動向総覧

## <第12週コメント> 3月29日集計分

### ◆全数報告の感染症

注意：これは当該週に診断された報告症例の集計です。しかし、迅速に情報還元するために期日を決めて集計を行いますので、当該週に診断された症例の報告が集計の期日以降に届くこともあります。それらについては一部を除いて発生動向総覧では扱いませんが、翌週あるいはそれ以降に、巻末の表の累積数に加えられることになります。

※感染経路、感染原因、感染地域については、確定あるいは推定として記載されていたものを示します。

#### 1類感染症

報告なし

#### 2類感染症

結核196例

#### 新型インフルエンザ等感染症

##### 新型コロナウイルス感染症

厚生労働省：国内の発生状況など

[https://www.mhlw.go.jp/stf/covid-19/kokunainohasseijoukyou.html#h2\\_1](https://www.mhlw.go.jp/stf/covid-19/kokunainohasseijoukyou.html#h2_1)

厚生労働省：データからわかる－新型コロナウイルス感染症情報－  
<https://covid19.mhlw.go.jp/>

- ・2020年2月1日から指定感染症に指定された新型コロナウイルス感染症については、2021年2月13日より、新型インフルエンザ等感染症としての届出に変更された。
- ・今後の新型コロナウイルス感染症の集計結果については、厚生労働省による公表データを参照されたい。

#### 3類感染症

腸管出血性大腸菌感染症20例(有症者12例、うちHUS なし)

感染地域：国内15例、カンボジア1例、ベトナム1例、国内・国外不明3例

国内の感染地域：大阪府3例、新潟県2例、京都府2例、福岡県2例、群馬県1例、埼玉県1例、三重県1例、滋賀県1例、大分県1例、国内(都道府県不明)1例

年齢群：7歳(1例)、10代(4例)、20代(11例)、30代(3例)、50代(1例)

血清群・毒素型：O157 VT2(5例)、O26 VT2(2例)、O145 VT2(1例)、O146 VT2(1例)、O152 VT2(1例)、O157 VT1・VT2(1例)、O8 VT2(1例)、その他・不明(8例)

累積報告数：212例(有症者117例、うちHUS 1例、死亡なし)

#### 4類感染症

E型肝炎8例

感染地域(感染源)：埼玉県1例(不明)、千葉県1例(不明)、栃木県/東京都/山口県1例(不明)、国内(都道府県不明)3例(豚レバー1例、不明2例)、国内・国外不明2例(不明2例)

A型肝炎2例 感染地域：埼玉県1例、インド1例  
 サル痘19例 感染地域：国内18例、国内・国外不明1例  
 重症熱性血小板減少症候群1例  
 感染地域：宮崎県  
 年齢群：60代  
 つつが虫病1例 感染地域：茨城県  
 デング熱1例 感染地域：インドネシア  
 累積報告数：11例(感染地域：国外11例)  
 日本紅斑熱1例 感染地域：福岡県  
 レジオネラ症13例(肺炎型12例、ポンティアック型1例)  
 感染地域：東京都2例、岡山県2例、北海道1例、茨城県1例、埼玉  
 県1例、新潟県1例、富山県1例、岐阜県1例、ラオ  
 ス1例、国内・国外不明2例  
 年齢群：50代(1例)、60代(2例)、70代(3例)、80代(6例)、90代  
 以上(1例)  
 累積報告数：298例

#### 5類感染症

アメーバ赤痢9例(腸管アメーバ症8例、腸管外アメーバ症1例)  
 感染地域：福岡県2例、神奈川県1例、富山県1例、国内(都道府県不  
 明)4例、奈良県/ハワイ1例  
 感染経路：性的接触1例(異性間・同性間不明)、経口感染1例、性的  
 接触(異性間)/経口感染1例、性的接触(異性間・同性間  
 不明)/経口感染1例、その他・不明5例  
 ウイルス性肝炎2例 B型1例\_\_感染経路：性的接触(同性間)  
 C型1例\_\_感染経路：性的接触(同性間)  
 カルバペネム耐性腸内細菌科細菌感染症18例  
 菌検出検体：尿10例、血液4例、膿2例、喀痰1例、胆汁1例  
 菌種：*E. cloacae* 5例、*K. aerogenes* 5例、*E. coli* 3例、*K. pneumoniae*  
 1例、その他・不明4例  
 感染経路：以前からの保菌8例、院内感染2例、医療器具関連/その  
 他・不明2例、医療器具関連1例、手術部位1例、その他・  
 不明4例  
 急性弛緩性麻痺2例 病原体不明\_\_年齢群：10代(2例)  
 急性脳炎1例 病原体不明\_\_年齢群：2歳  
 劇症型溶血性レンサ球菌感染症10例  
 年齢群：10代(1例)、40代(1例)、50代(1例)、70代(4例、うち1例死  
 亡)、80代(3例、うち2例死亡)  
 後天性免疫不全症候群13例(AIDS 4例、無症候9例)  
 感染地域：国内11例、リベリア1例、国内・国外不明1例  
 感染経路：性的接触12例(同性間10例、異性/同性間2例)、不明1例  
 ジアルジア症1例 感染地域：千葉県  
 侵襲性インフルエンザ菌感染症3例(菌検出検体：血液3例)  
 年齢群：70代(2例、うち1例死亡)、90代以上(1例)

侵襲性髄膜炎菌感染症2例(菌検出検体：血液2例)

感染地域：千葉県1例、スリランカ1例

年齢群：4歳(1例)、30代(1例)

侵襲性肺炎球菌感染症27例(菌検出検体：血液22例、血液/髄液5例)

年齢群：1歳(2例)、2歳(1例)、4歳(1例)、10代(1例)、30代(1例. 死亡)、40代(1例)、50代(3例)、60代(3例)、70代(7例. うち1例死亡)、80代(4例)、90代以上(3例. うち1例死亡)

水痘(入院例に限る)9例(検査診断例5例、臨床診断例4例)

年齢群：9歳(1例)、10代(2例)、20代(2例)、70代(1例)、80代(2例)、90代以上(1例)

感染経路：うち院内感染1例

梅毒148例(早期顕症I期67例、早期顕症II期48例、晩期顕症1例、無症候32例)

累積報告数：3,152例

播種性クリプトコックス症4例

菌検出検体：血液2例、血液/髄液1例、髄液1例

感染地域：群馬県1例、愛知県1例、三重県1例、福岡県1例

年齢群：50代(1例)、70代(2例. うち1例死亡)、80代(1例)

破傷風1例

年齢群：70代

バンコマイシン耐性腸球菌感染症3例

遺伝子型：不明3例\_\_菌検出検体：便2例、尿1例

百日咳4例(うちLAMP法等病原体遺伝子検出なし)

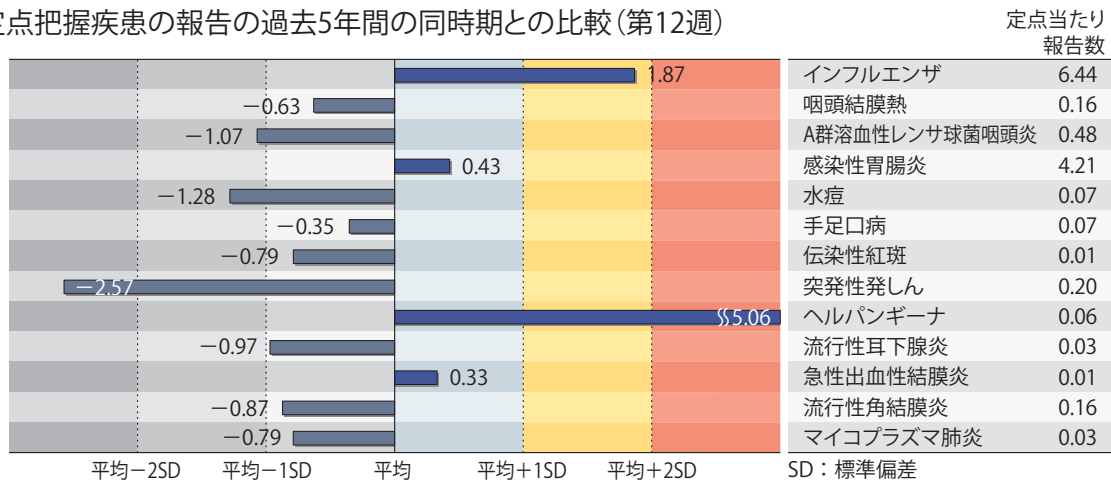
年齢群：10代(1例)、20代(1例)、50代(1例)、80代(1例)

(補) 2022年第12週から2023年第11週までに診断されたものの報告遅れとして、腸管出血性大腸菌感染症4例〔血清群・毒素型：O157 VT1・VT2(1例)、O157 VT2(1例)、O26 VT1(1例)、O26 VT2(1例)〕、E型肝炎3例〔感染地域(感染源)：東京都1例(不明)、千葉県/東京都/神奈川県1例(不明)、国内(都道府県不明)1例(不明)〕、サル痘6例〔感染地域：国内5例、国内・国外不明1例〕、レジオネラ症5例〔感染地域：神奈川県1例、石川県1例、大阪府1例、長崎県1例、国内・国外不明1例〕、カルバペネム耐性腸内細菌科細菌感染症19例(菌種：*E. cloacae* 6例、*K. aerogenes* 6例、*K. pneumoniae* 2例、*E. coli* 1例、その他・不明4例)、急性脳炎7例〔インフルエンザウイルスA型4例\_\_年齢群：3歳(1例)、7歳(1例)、8歳(1例)、10代(1例)。病原体不明3例\_\_年齢群：0歳(1例)、1歳(1例)、60代(1例)〕、劇症型溶血性レンサ球菌感染症8例〔年齢群：0歳(1例)、40代(1例)、60代(1例. 死亡)、70代(3例. うち2例死亡)、90代以上(2例. うち1例死亡)〕、水痘(入院例に限る)2例〔年齢群：20代(1例)、60代(1例)〕、梅毒157例(早期顕症I期56例、早期顕症II期47例、晩期顕症8例、先天梅毒1例、無症候45例)、播種性クリプトコックス症3例〔感染地域：千葉県1例、鳥取県1例、宮崎県1例. 年齢群：80代(3例)〕、破傷風2例〔年齢群：50代(1例)、60代(1例)〕、バンコマイシン耐性腸球菌感染症2例(遺伝子型：不明2例\_\_菌検出検体：血液1例、胆汁1例)、百日咳5例〔うちLAMP法等病原体遺伝子検出なし\_\_年齢群：3歳(1例)、50代(1例)、60代(1例)、70代(1例)、80代(1例)〕、風しん1例〔風しん(検査診断例)\_\_感染地域：埼玉県. 年齢群：70代〕などの報告があった。

## ◆定点把握の対象となる5類感染症

全国の指定された医療機関(定点)から報告され、疾患により小児科定点(約3,000力所)、インフルエンザ(小児科・内科)定点(約5,000力所)、眼科定点(約600力所)、基幹定点(約500力所)に分かれています。また、定点当たり報告数は、報告数/定点医療機関数です(増減の目安は小数点第3位以下を含む)。

定点把握疾患の報告の過去5年間の同時期との比較(第12週)



当該週と過去5年間の平均(過去5年間の前週、当該週、後週の合計15週間分の平均)との差をグラフ上に表現した。

### インフルエンザ

定点当たり報告数は2週連続で減少したが、過去5年間の同時期(前週、当該週、後週)と比較してやや多い。都道府県別の上位3位は新潟県(19.43)、山形県(16.75)、富山県(13.85)である。基幹定点からのインフルエンザ入院サーベイランスにおける報告数は165例と前週と比較して減少した。都道府県別では40都道府県から報告があり、年齢別では0歳(8例)、1～9歳(76例)、10代(21例)、20代(7例)、40代(2例)、50代(2例)、60代(5例)、70代(16例)、80歳以上(28例)であった。

### 小児科定点報告疾患(主なもの)

RSウイルス感染症の定点当たり報告数は第9週以降増加が続いている。都道府県別の上位3位は北海道(1.81)、鹿児島県(1.35)、富山県(1.14)である。

咽頭結膜熱の定点当たり報告数は減少した。都道府県別の上位3位は宮崎県(0.61)、鹿児島県(0.59)、佐賀県(0.48)である。

A群溶血性レンサ球菌咽頭炎の定点当たり報告数は減少した。都道府県別の上位3位は長崎県(1.84)、福岡県(1.49)、鳥取県(1.26)である。

感染性胃腸炎の定点当たり報告数は第8週以降減少が続いている。都道府県別の上位3位は大分県(10.47)、鳥取県(9.21)、愛媛県(8.49)である。

手足口病の定点当たり報告数は3週連続で増加した。都道府県別の上位3位は沖縄県(3.72)、佐賀県(0.22)、高知県(0.19)である。

伝染性紅斑の定点当たり報告数は2週連続で減少した。都道府県別の上位2位は鳥取県(0.05)、新潟県(0.04)、島根県(0.04)である。

ヘルパンギーナの定点当たり報告数は3週連続で増加し、過去5年間の同時期と比較してかなり多い。都道府県別の上位3位は熊本県(0.71)、佐賀県(0.70)、福岡県(0.37)である。

流行性耳下腺炎の定点当たり報告数は減少した。都道府県別の上位3位は山形県(0.10)、長崎県(0.09)、大分県(0.08)である。

### 基幹定点報告疾患

マイコプラズマ肺炎の定点当たり報告数は3週連続で増加した。都道府県別の上位3位は青森県(1.33)、長崎県(0.17)、福島県(0.14)である。

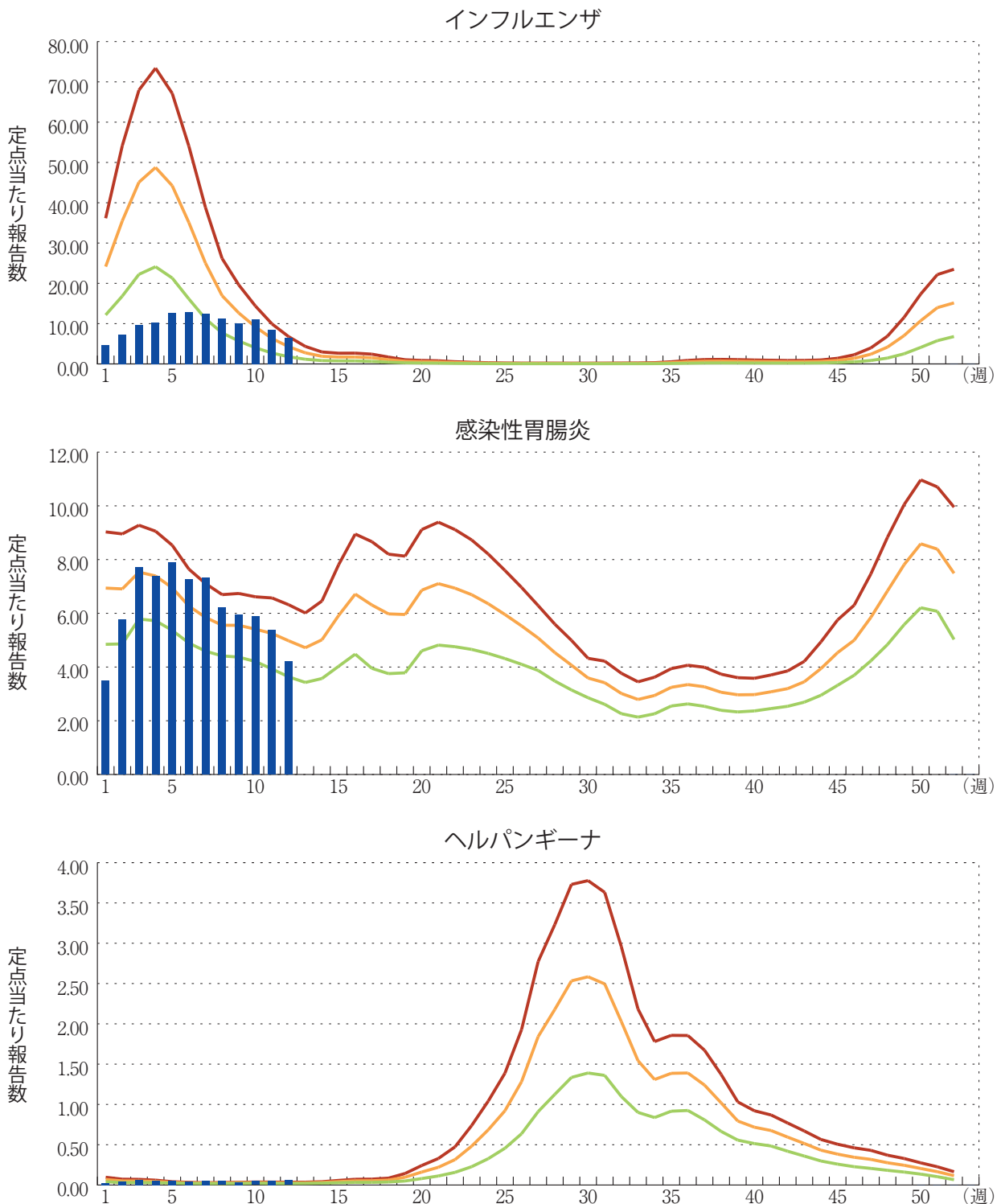
感染性胃腸炎(ロタウイルスに限る)の定点当たり報告数は3週連続で減少した。2都道府県から3例報告があり、年齢別では5～9歳(1例)、10代(1例)、70歳以上(1例)であった。

図. 主要定点把握疾患の過去5年間との週別比較(2023年第12週)

青のバーで示す本年の定点当たり報告数が赤のラインを超えているときには、過去5年間の週と比較してかなり多いことを示す。



\*過去5年間：前週、当該週、後週の報告数の5年間分、合計15週間分





## 感染症関連情報

### ◆病原体情報

病原微生物検出情報(IASR)：<https://www.niid.go.jp/niid/ja/iasr.html>

### ◆海外感染症情報

厚生労働省検疫所(FORTH)：<https://www.forth.go.jp/>

- デング熱およびチクングニア熱の地理的拡大(アメリカ大陸地域における過去の感染発生地域を除く)

[https://www.forth.go.jp/topics/2023/20230403\\_00001.html](https://www.forth.go.jp/topics/2023/20230403_00001.html)

### ◆その他

- 新型コロナウイルス感染症関連情報について

<https://www.niid.go.jp/niid/ja/diseases/ka/corona-virus/2019-ncov/9324-2019-ncov.html>

- ・「国内におけるSARS-CoV-2のゲノム解析」、「国立感染症研究所および地方衛生研究所等における全ゲノム解析により確認されたVOCs, VOIs, VUMs」に関しては、以下のリンクをご参照いただきたい：

「SARS-CoV-2変異株について」

<https://www.niid.go.jp/niid/ja/2019-ncov/2551-cepr/10745-cepr-topics.html>

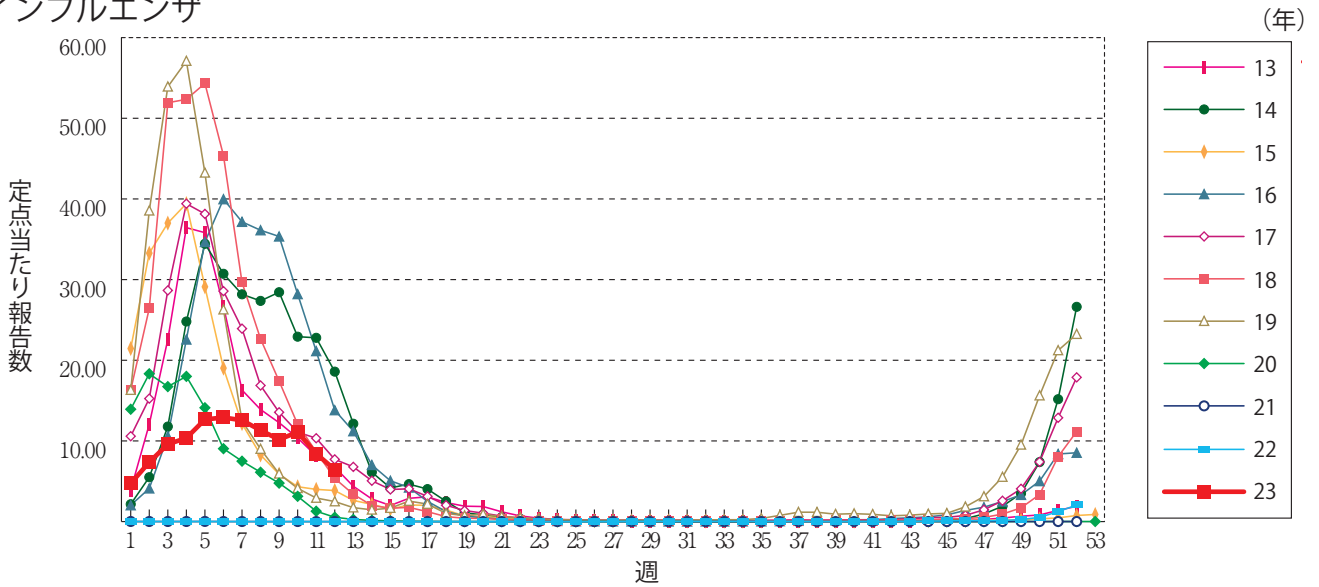
なお、本リンクは「国立感染症研究所のゲノム解析の実施状況及びPANGO系統別検出状況」の情報も含んでいる



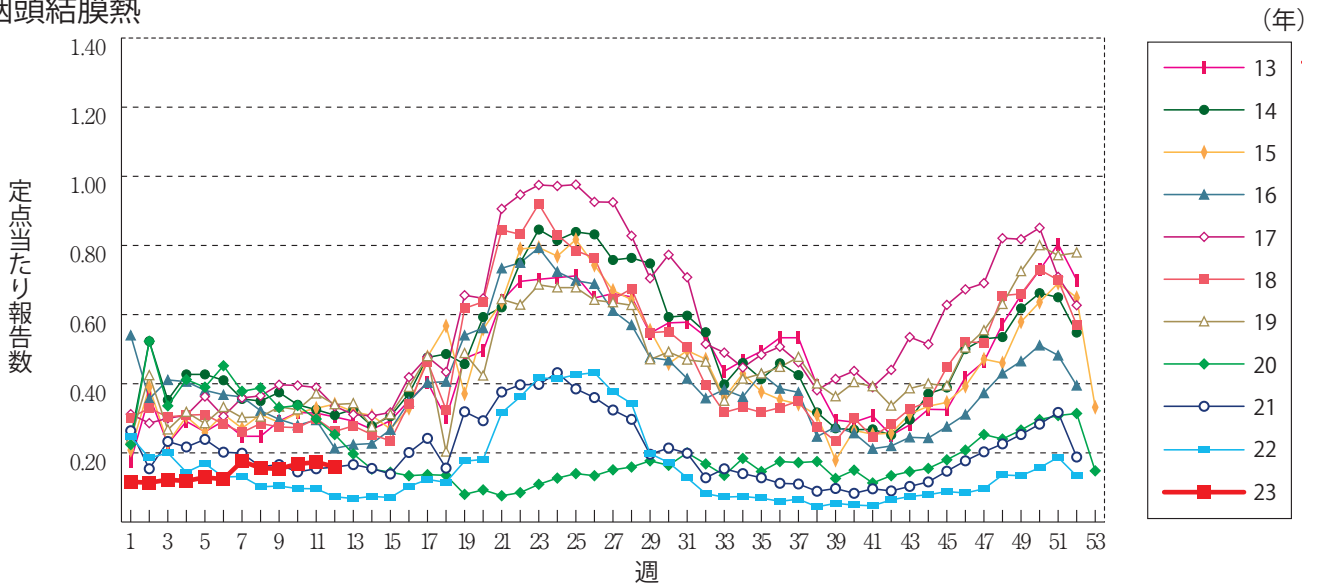
**グラフ総覧(第12週)**

※年末・年始(第52週～第1週頃)、ゴールデンウィーク(第18週頃)、お盆(第33週頃)、シルバーウィーク(第39週頃)等の週では、定点当たり報告数が減少する傾向があり解釈には注意が必要である。なお、祝日、休日の並び等によって該当する週は年によって異なる。

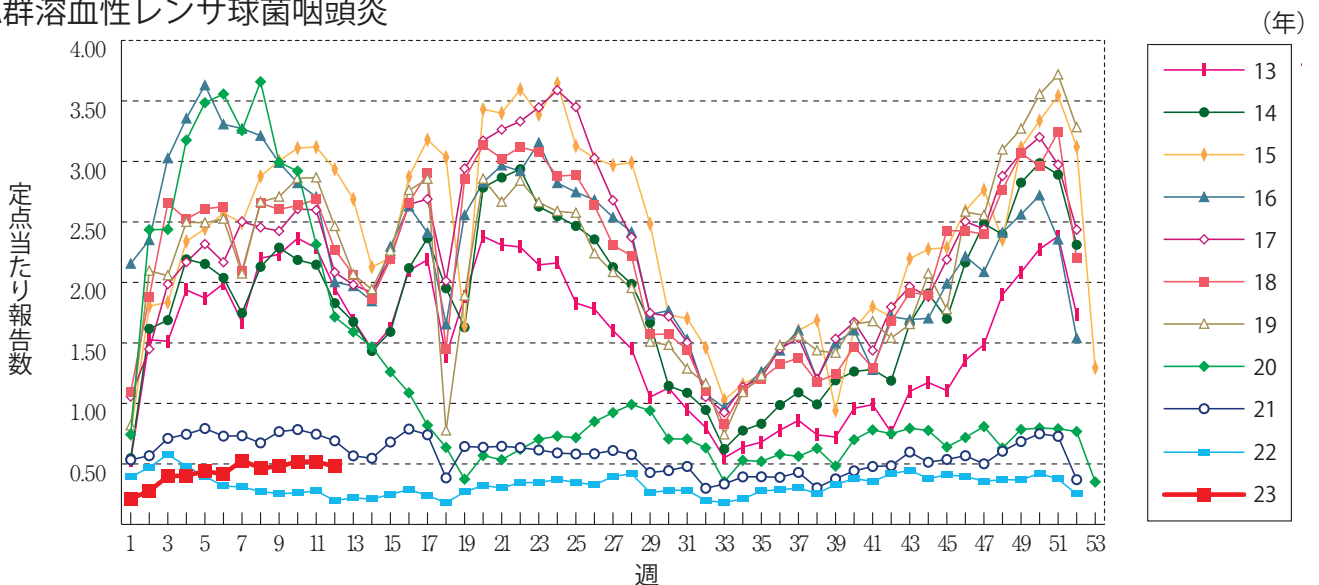
**インフルエンザ**



**咽頭結膜熱**

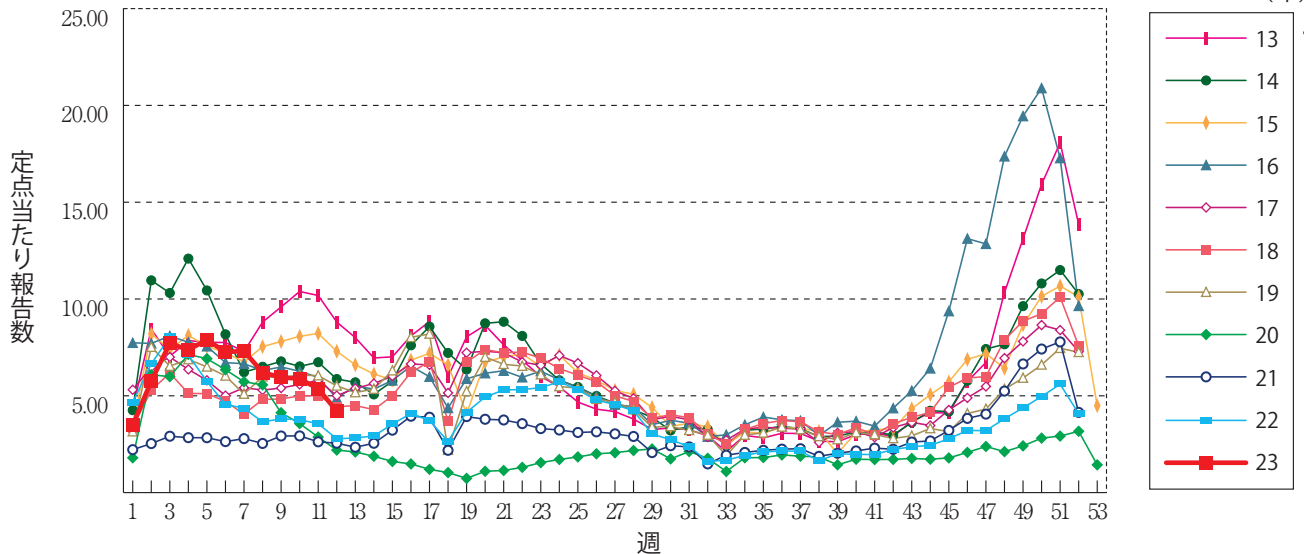


**A群溶血性レンサ球菌咽頭炎**

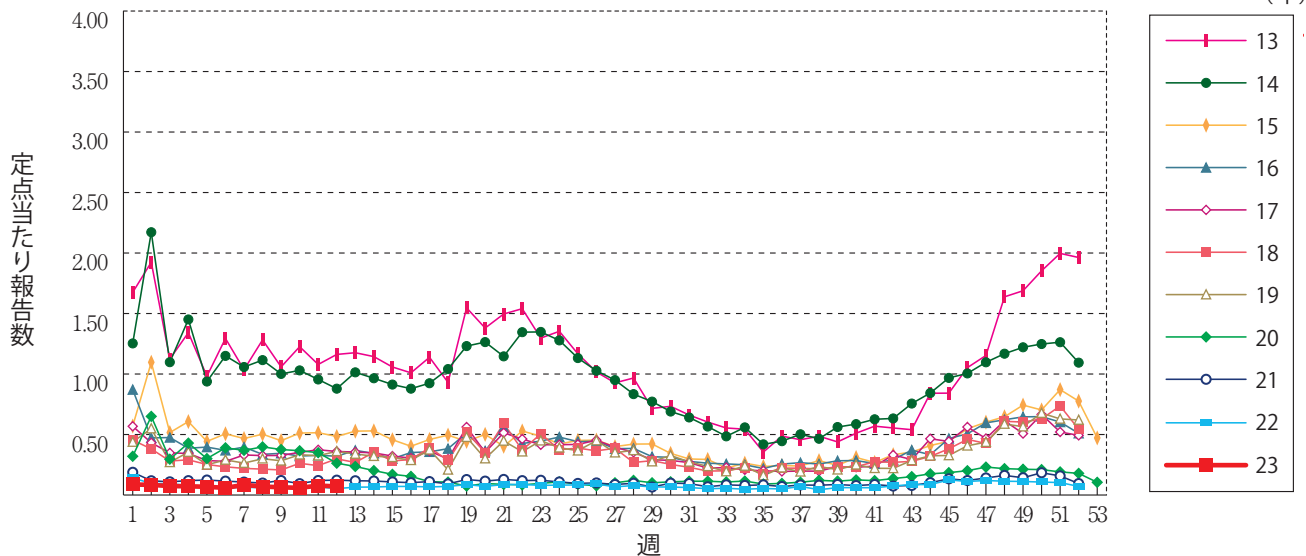




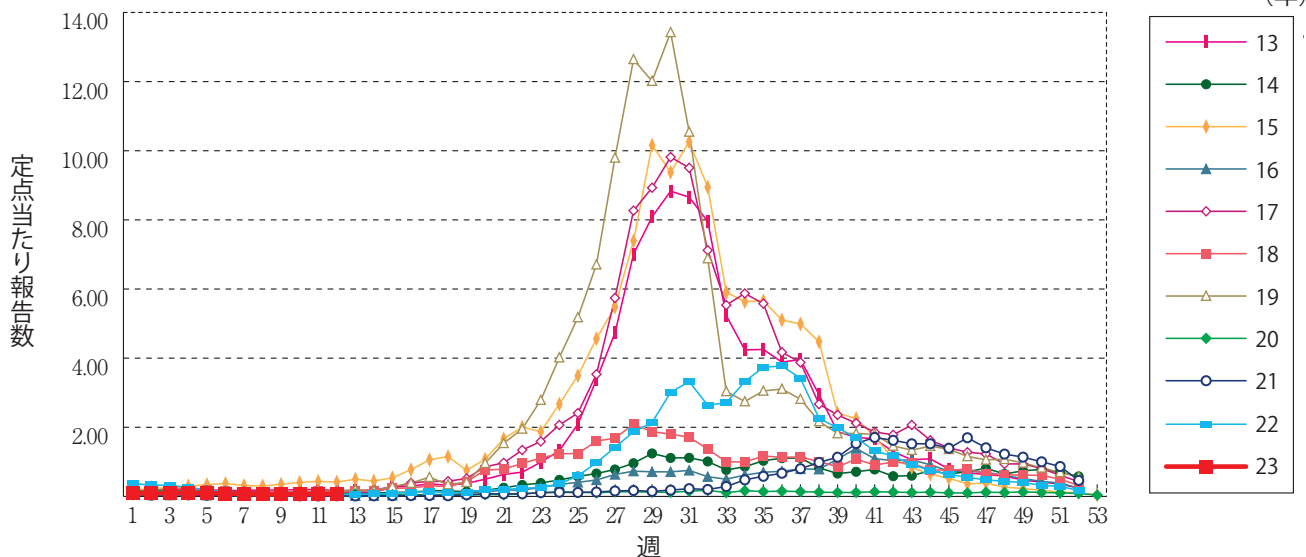
感染性胃腸炎



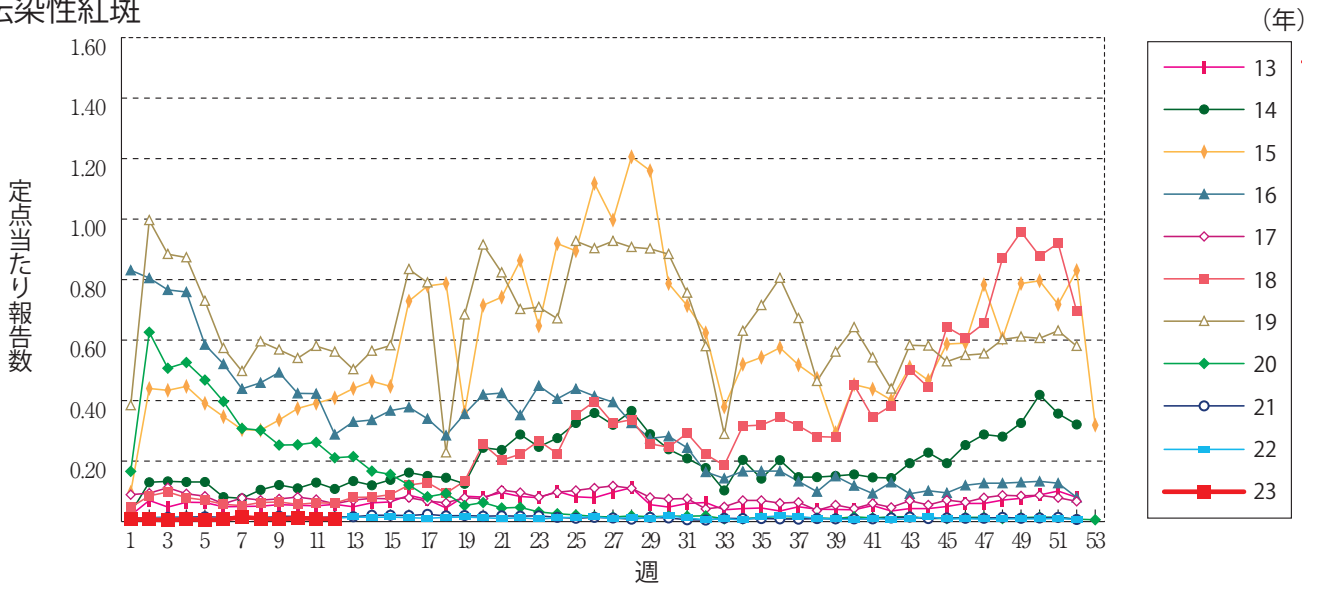
水痘



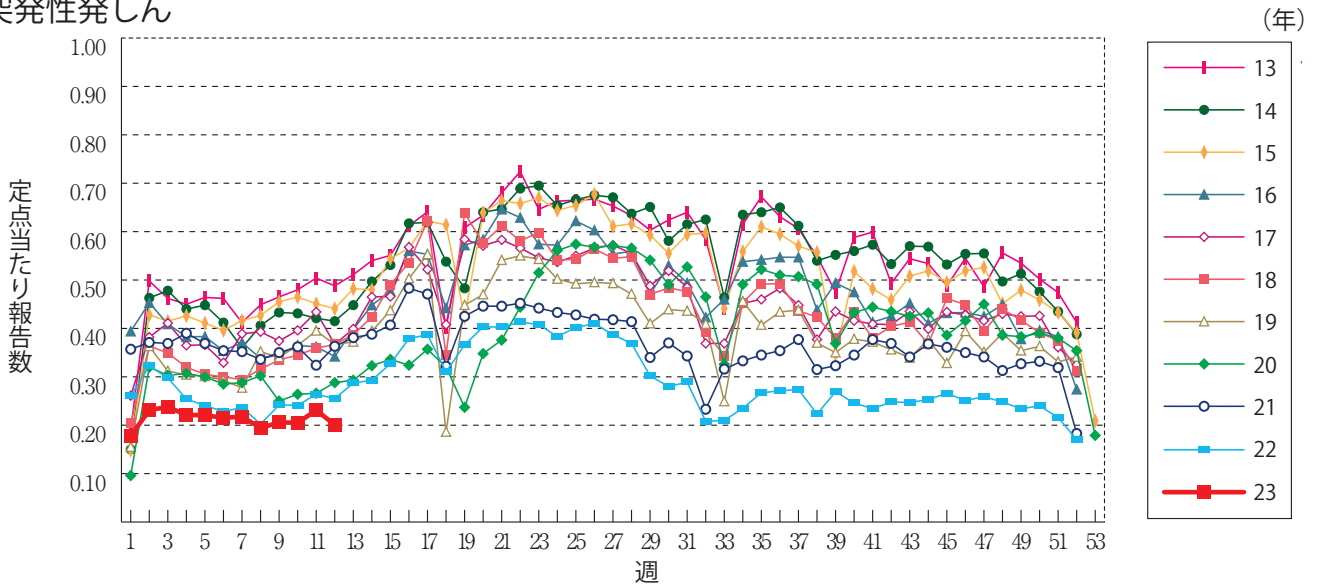
手足口病



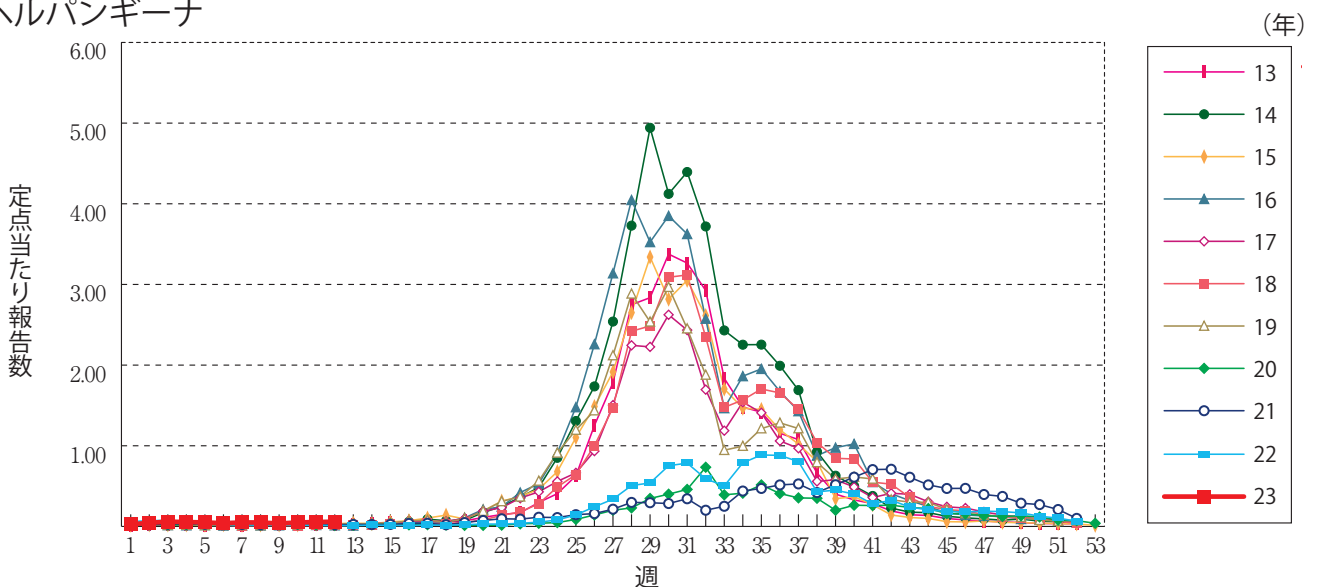
伝染性紅斑



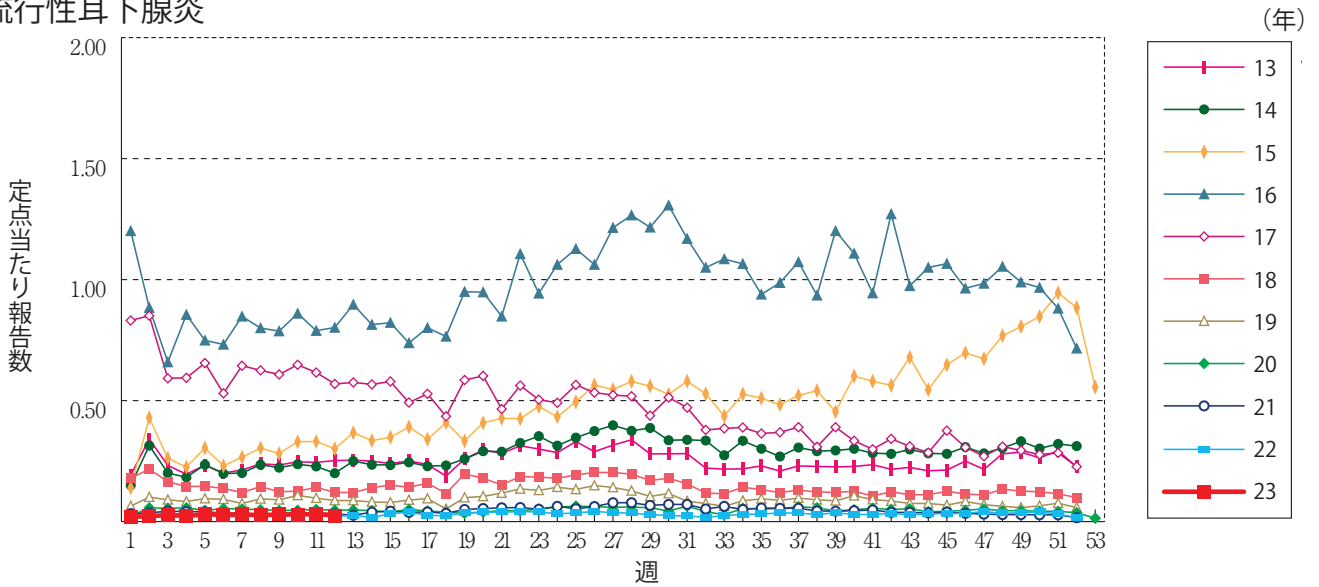
突発性発しん



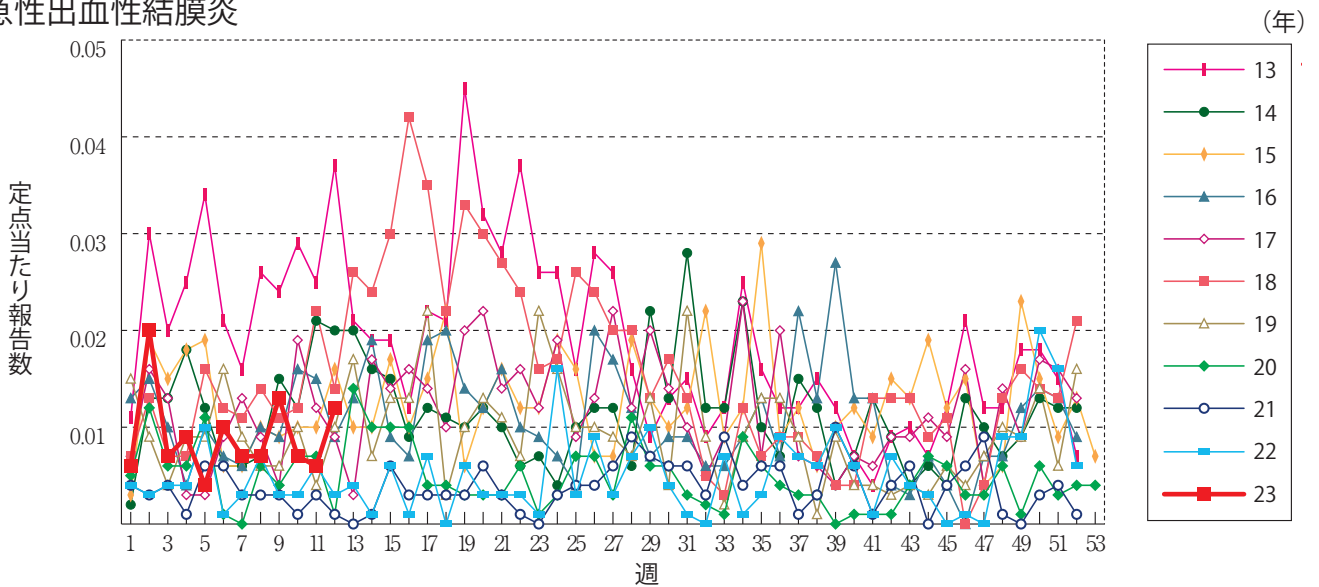
ヘルパンギーナ



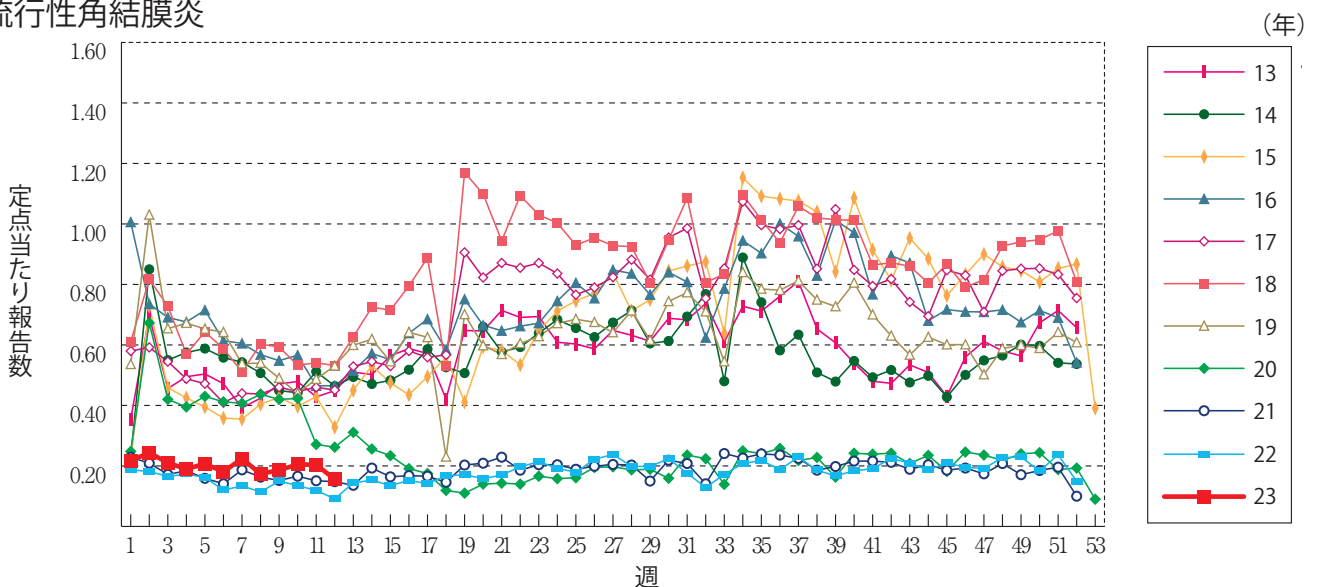
流行性耳下腺炎



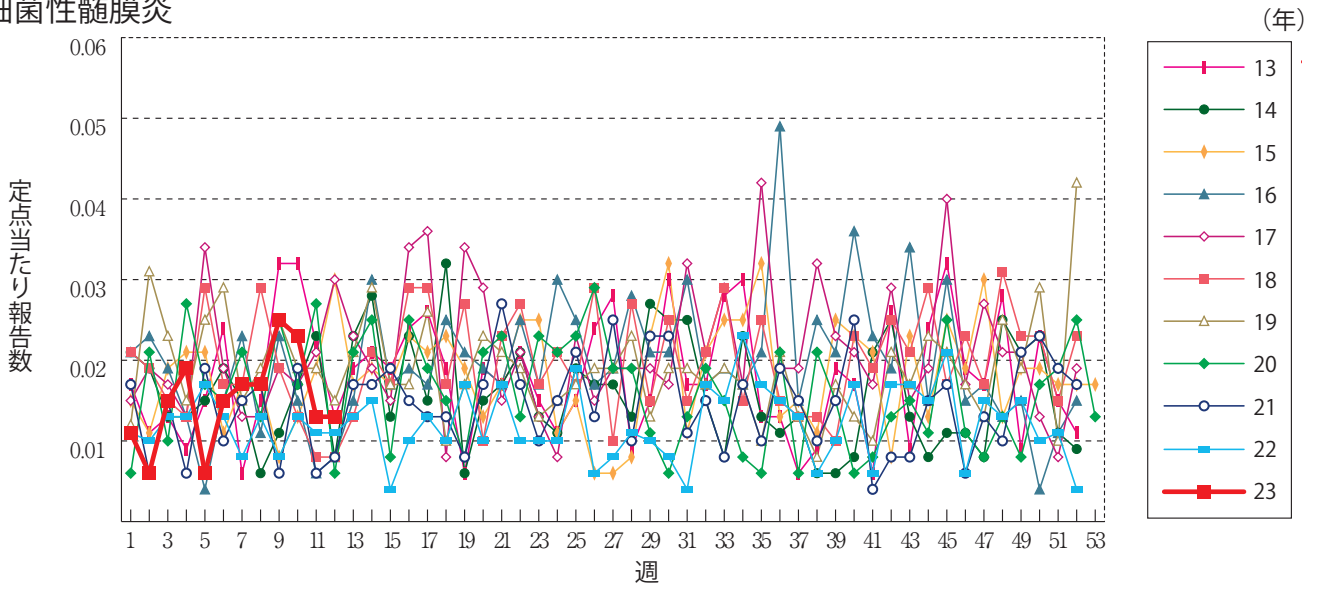
急性出血性結膜炎



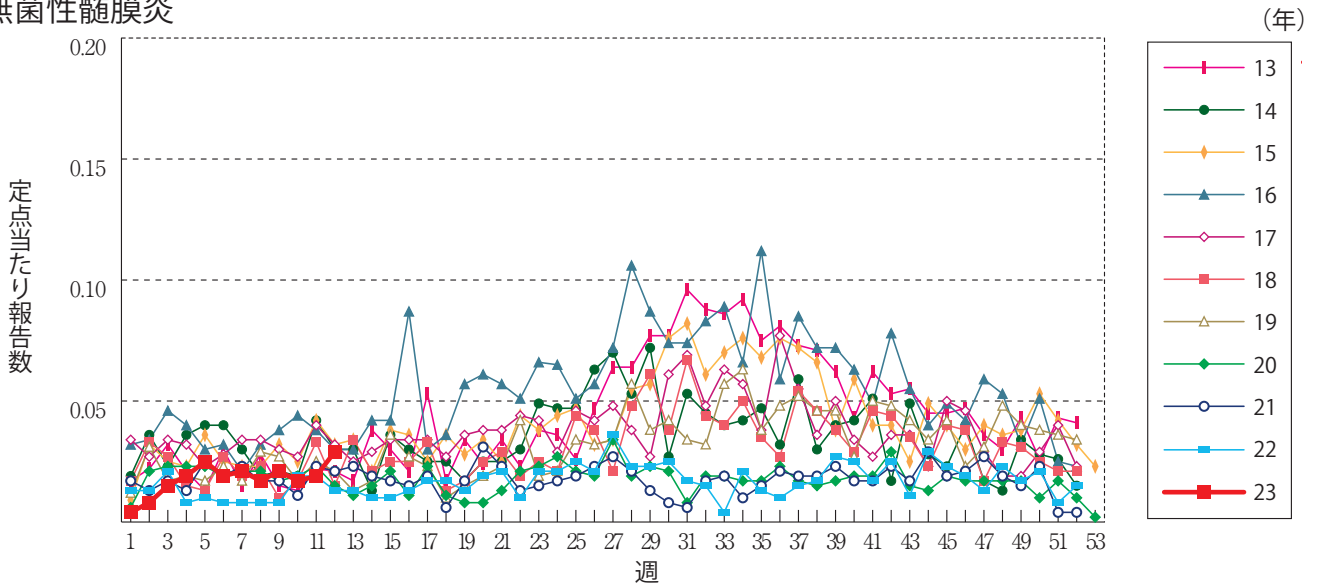
流行性角結膜炎



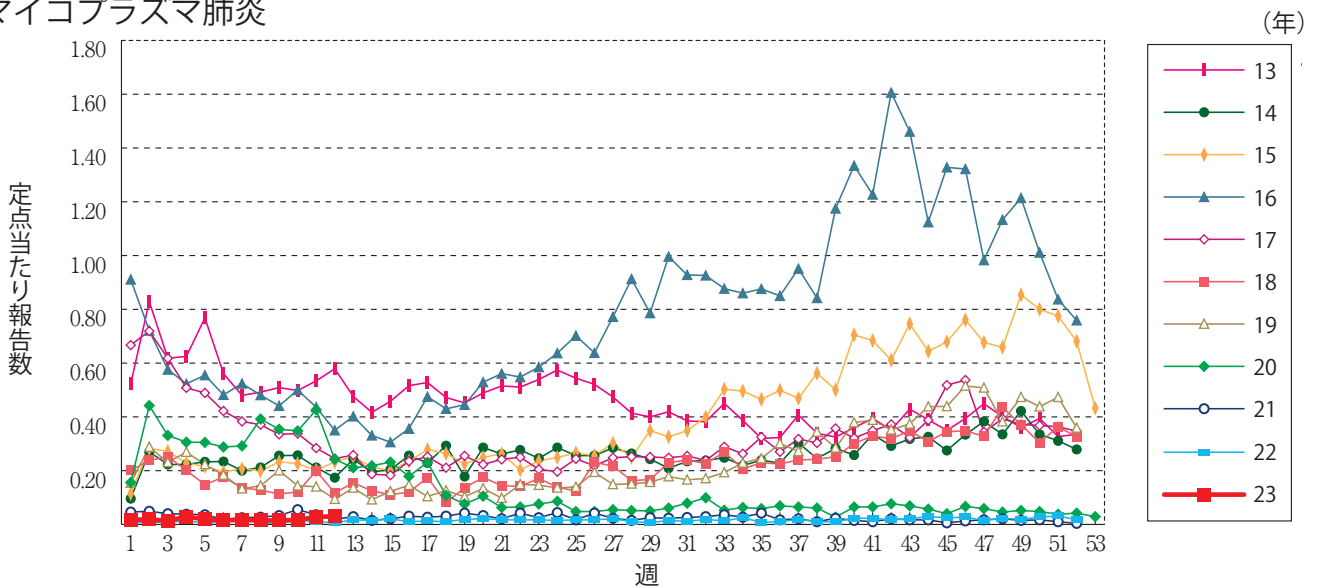
細菌性髄膜炎



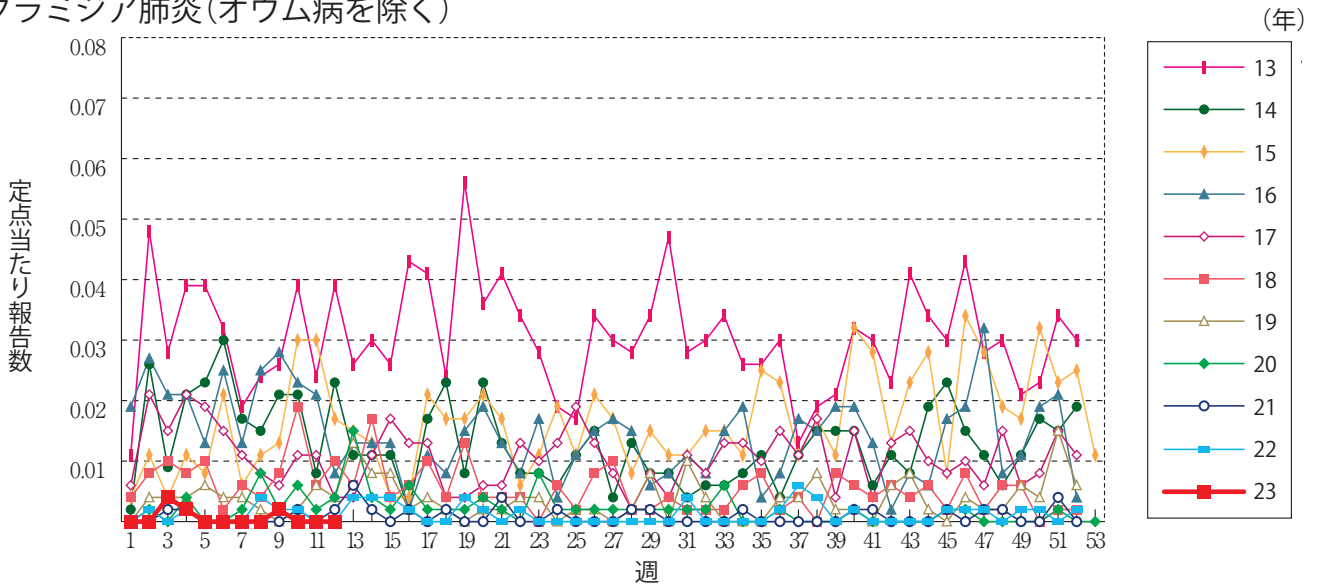
無菌性髄膜炎



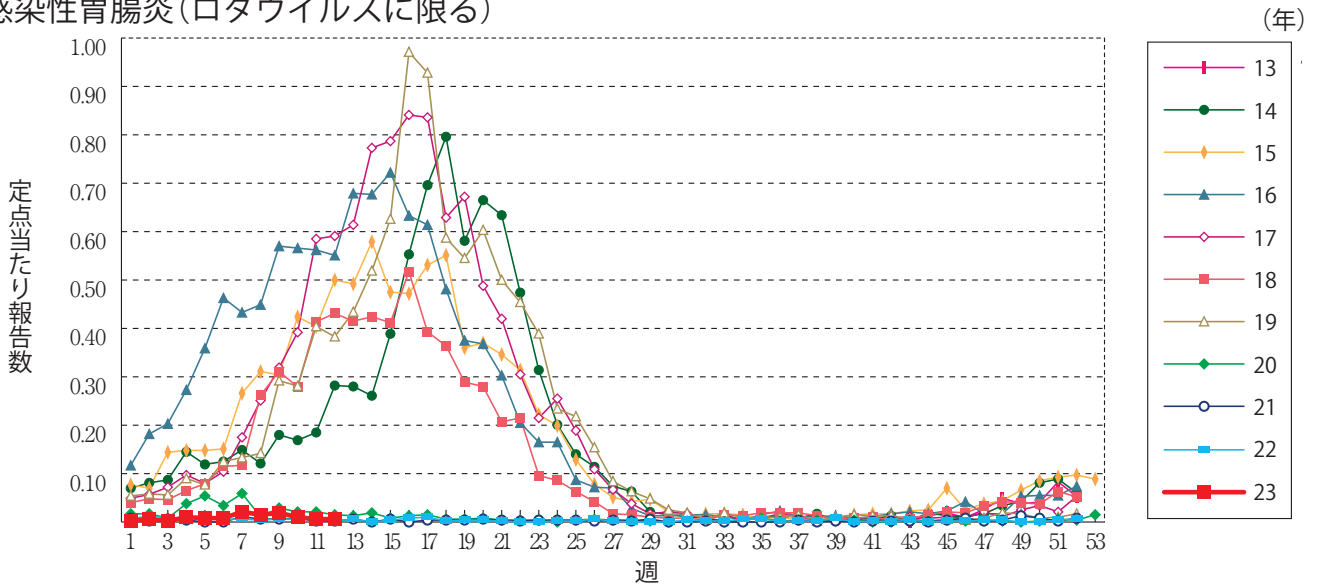
マイコプラズマ肺炎



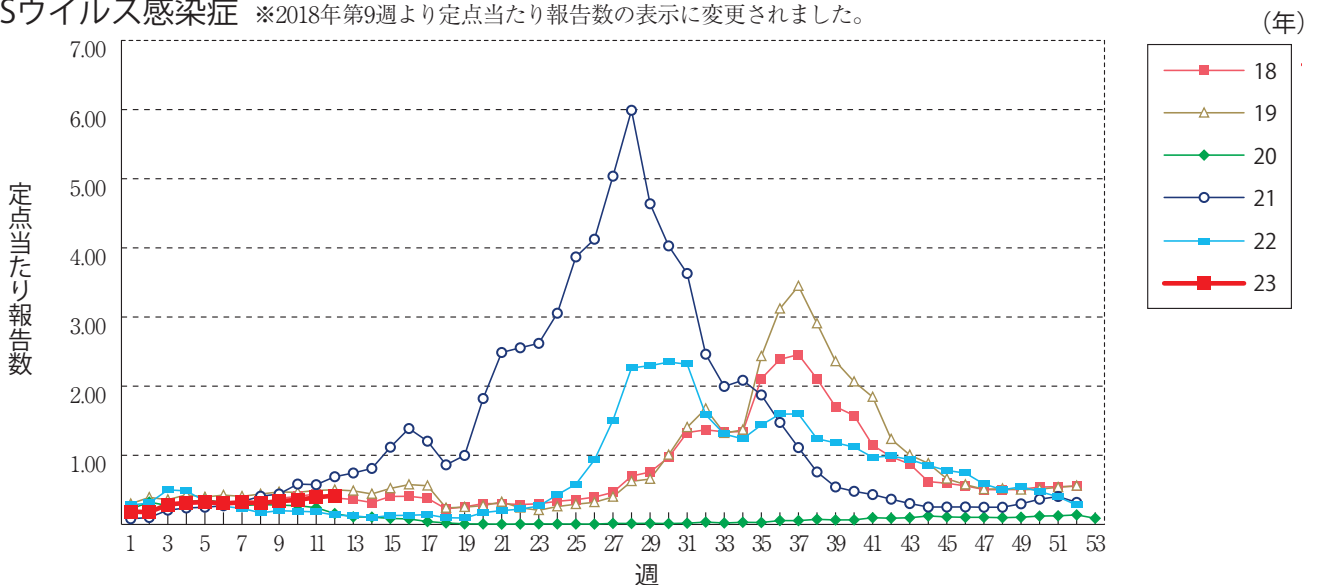
クラミジア肺炎(オウム病を除く)



感染性胃腸炎(ロタウイルスに限る)



RSウイルス感染症 ※2018年第9週より定点当たり報告数の表示に変更されました。





## 第12週のデータ

注)表中の報告数は3月29日集計分であり、その後の報告は次週以降の累積に反映されます。  
 新型インフルエンザ・新型コロナウイルス感染症は掲載していません。

報告数・累積報告数、疾病・都道府県別

2023年第12週

	エボラ出血熱		クリミア・コンゴ出血熱		痘 瘡		南米出血熱		ペスト		マールブルグ病		ラッサ熱		急性灰白髄炎		結 核	
	報告数	累積	報告数	累積	報告数	累積	報告数	累積	報告数	累積	報告数	累積	報告数	累積	報告数	累積	報告数	累積
総 数	-	-	-	-	-	-	-	-	-	-	-	-	-	-	-	-	196	2782
北海道	-	-	-	-	-	-	-	-	-	-	-	-	-	-	-	-	7	88
青森県	-	-	-	-	-	-	-	-	-	-	-	-	-	-	-	-	1	20
岩手県	-	-	-	-	-	-	-	-	-	-	-	-	-	-	-	-	-	17
宮城県	-	-	-	-	-	-	-	-	-	-	-	-	-	-	-	-	2	40
秋田県	-	-	-	-	-	-	-	-	-	-	-	-	-	-	-	-	1	10
山形県	-	-	-	-	-	-	-	-	-	-	-	-	-	-	-	-	-	9
福島県	-	-	-	-	-	-	-	-	-	-	-	-	-	-	-	-	2	21
茨城県	-	-	-	-	-	-	-	-	-	-	-	-	-	-	-	-	4	72
栃木県	-	-	-	-	-	-	-	-	-	-	-	-	-	-	-	-	3	30
群馬県	-	-	-	-	-	-	-	-	-	-	-	-	-	-	-	-	6	36
埼玉県	-	-	-	-	-	-	-	-	-	-	-	-	-	-	-	-	5	160
千葉県	-	-	-	-	-	-	-	-	-	-	-	-	-	-	-	-	11	145
東京都	-	-	-	-	-	-	-	-	-	-	-	-	-	-	-	-	34	407
神奈川県	-	-	-	-	-	-	-	-	-	-	-	-	-	-	-	-	9	182
新潟県	-	-	-	-	-	-	-	-	-	-	-	-	-	-	-	-	1	25
富山県	-	-	-	-	-	-	-	-	-	-	-	-	-	-	-	-	1	28
石川県	-	-	-	-	-	-	-	-	-	-	-	-	-	-	-	-	1	29
福井県	-	-	-	-	-	-	-	-	-	-	-	-	-	-	-	-	1	12
山梨県	-	-	-	-	-	-	-	-	-	-	-	-	-	-	-	-	1	9
長野県	-	-	-	-	-	-	-	-	-	-	-	-	-	-	-	-	4	39
岐阜県	-	-	-	-	-	-	-	-	-	-	-	-	-	-	-	-	4	53
静岡県	-	-	-	-	-	-	-	-	-	-	-	-	-	-	-	-	5	69
愛知県	-	-	-	-	-	-	-	-	-	-	-	-	-	-	-	-	20	191
三重県	-	-	-	-	-	-	-	-	-	-	-	-	-	-	-	-	1	36
滋賀県	-	-	-	-	-	-	-	-	-	-	-	-	-	-	-	-	2	31
京都府	-	-	-	-	-	-	-	-	-	-	-	-	-	-	-	-	8	89
大阪府	-	-	-	-	-	-	-	-	-	-	-	-	-	-	-	-	7	196
兵庫県	-	-	-	-	-	-	-	-	-	-	-	-	-	-	-	-	7	94
奈良県	-	-	-	-	-	-	-	-	-	-	-	-	-	-	-	-	2	30
和歌山県	-	-	-	-	-	-	-	-	-	-	-	-	-	-	-	-	-	16
鳥取県	-	-	-	-	-	-	-	-	-	-	-	-	-	-	-	-	-	5
島根県	-	-	-	-	-	-	-	-	-	-	-	-	-	-	-	-	3	17
岡山県	-	-	-	-	-	-	-	-	-	-	-	-	-	-	-	-	1	52
広島県	-	-	-	-	-	-	-	-	-	-	-	-	-	-	-	-	2	50
山口県	-	-	-	-	-	-	-	-	-	-	-	-	-	-	-	-	3	42
徳島県	-	-	-	-	-	-	-	-	-	-	-	-	-	-	-	-	-	17
香川県	-	-	-	-	-	-	-	-	-	-	-	-	-	-	-	-	6	23
愛媛県	-	-	-	-	-	-	-	-	-	-	-	-	-	-	-	-	3	27
高知県	-	-	-	-	-	-	-	-	-	-	-	-	-	-	-	-	1	9
福岡県	-	-	-	-	-	-	-	-	-	-	-	-	-	-	-	-	13	120
佐賀県	-	-	-	-	-	-	-	-	-	-	-	-	-	-	-	-	3	24
長崎県	-	-	-	-	-	-	-	-	-	-	-	-	-	-	-	-	1	36
熊本県	-	-	-	-	-	-	-	-	-	-	-	-	-	-	-	-	-	26
大分県	-	-	-	-	-	-	-	-	-	-	-	-	-	-	-	-	1	39
宮崎県	-	-	-	-	-	-	-	-	-	-	-	-	-	-	-	-	3	28
鹿児島県	-	-	-	-	-	-	-	-	-	-	-	-	-	-	-	-	5	42
沖縄県	-	-	-	-	-	-	-	-	-	-	-	-	-	-	-	-	1	41

\*病原体がSARSコロナウイルスであるものに限る。  
 \*\*病原体がMERSコロナウイルスであるものに限る。2014年7月26日より届出対象疾患となりました。  
 \*\*\*2013年5月6日より届出対象疾患となりました。

報告数・累積報告数, 疾病・都道府県別

2023年第12週

	ジフテリア		重症急性 呼吸器症候群*		中東呼吸器 症候群**		鳥インフル エンザ(H5N1)		鳥インフル エンザ(H7N9)***		コレラ		細菌性赤痢		腸管出血性 大腸菌感染症		腸チフス	
	報告数	累積	報告数	累積	報告数	累積	報告数	累積	報告数	累積	報告数	累積	報告数	累積	報告数	累積	報告数	累積
総 数	-	-	-	-	-	-	-	-	-	-	1	-	6	20	212	-	13	
北海道	-	-	-	-	-	-	-	-	-	-	-	-	-	-	12	-	-	
青森県	-	-	-	-	-	-	-	-	-	-	-	-	-	-	-	-	-	
岩手県	-	-	-	-	-	-	-	-	-	-	-	-	-	-	4	-	1	
宮城県	-	-	-	-	-	-	-	-	-	-	-	-	1	-	4	-	-	
秋田県	-	-	-	-	-	-	-	-	-	-	-	-	-	-	2	-	-	
山形県	-	-	-	-	-	-	-	-	-	-	-	-	-	-	1	-	-	
福島県	-	-	-	-	-	-	-	-	-	-	-	-	-	-	1	-	-	
茨城県	-	-	-	-	-	-	-	-	-	-	-	-	-	1	7	-	2	
栃木県	-	-	-	-	-	-	-	-	-	-	-	-	-	-	2	-	-	
群馬県	-	-	-	-	-	-	-	-	-	-	-	-	-	2	10	-	-	
埼玉県	-	-	-	-	-	-	-	-	-	-	-	-	3	1	12	-	1	
千葉県	-	-	-	-	-	-	-	-	-	-	-	-	-	-	9	-	2	
東京都	-	-	-	-	-	-	-	-	-	-	1	-	2	1	23	-	2	
神奈川県	-	-	-	-	-	-	-	-	-	-	-	-	-	1	20	-	-	
新潟県	-	-	-	-	-	-	-	-	-	-	-	-	-	2	4	-	-	
富山県	-	-	-	-	-	-	-	-	-	-	-	-	-	-	-	-	-	
石川県	-	-	-	-	-	-	-	-	-	-	-	-	-	-	5	-	-	
福井県	-	-	-	-	-	-	-	-	-	-	-	-	-	-	1	-	-	
山梨県	-	-	-	-	-	-	-	-	-	-	-	-	-	-	-	-	-	
長野県	-	-	-	-	-	-	-	-	-	-	-	-	-	1	3	-	-	
岐阜県	-	-	-	-	-	-	-	-	-	-	-	-	-	-	1	-	-	
静岡県	-	-	-	-	-	-	-	-	-	-	-	-	-	-	5	-	-	
愛知県	-	-	-	-	-	-	-	-	-	-	-	-	-	-	7	-	-	
三重県	-	-	-	-	-	-	-	-	-	-	-	-	-	1	1	-	-	
滋賀県	-	-	-	-	-	-	-	-	-	-	-	-	-	1	2	-	-	
京都府	-	-	-	-	-	-	-	-	-	-	-	-	-	2	10	-	-	
大阪府	-	-	-	-	-	-	-	-	-	-	-	-	-	3	20	-	2	
兵庫県	-	-	-	-	-	-	-	-	-	-	-	-	-	-	13	-	1	
奈良県	-	-	-	-	-	-	-	-	-	-	-	-	-	-	1	-	-	
和歌山県	-	-	-	-	-	-	-	-	-	-	-	-	-	-	1	-	-	
鳥取県	-	-	-	-	-	-	-	-	-	-	-	-	-	-	-	-	-	
島根県	-	-	-	-	-	-	-	-	-	-	-	-	-	-	1	-	-	
岡山県	-	-	-	-	-	-	-	-	-	-	-	-	-	-	3	-	1	
広島県	-	-	-	-	-	-	-	-	-	-	-	-	-	-	5	-	-	
山口県	-	-	-	-	-	-	-	-	-	-	-	-	-	-	1	-	-	
徳島県	-	-	-	-	-	-	-	-	-	-	-	-	-	-	2	-	-	
香川県	-	-	-	-	-	-	-	-	-	-	-	-	-	1	2	-	-	
愛媛県	-	-	-	-	-	-	-	-	-	-	-	-	-	-	-	-	-	
高知県	-	-	-	-	-	-	-	-	-	-	-	-	-	-	-	-	-	
福岡県	-	-	-	-	-	-	-	-	-	-	-	-	-	2	9	-	-	
佐賀県	-	-	-	-	-	-	-	-	-	-	-	-	-	-	1	-	-	
長崎県	-	-	-	-	-	-	-	-	-	-	-	-	-	-	1	-	-	
熊本県	-	-	-	-	-	-	-	-	-	-	-	-	-	-	2	-	-	
大分県	-	-	-	-	-	-	-	-	-	-	-	-	-	1	1	-	-	
宮崎県	-	-	-	-	-	-	-	-	-	-	-	-	-	-	1	-	1	
鹿児島県	-	-	-	-	-	-	-	-	-	-	-	-	-	-	1	-	-	
沖縄県	-	-	-	-	-	-	-	-	-	-	-	-	-	-	1	-	-	

報告数・累積報告数, 疾病・都道府県別

2023年第12週

	パラチフス		E型肝炎		ウエストナイル熱		A型肝炎		エキノコックス症		黄熱		オウム病		オムスク出血熱		回帰熱	
	報告数	累積	報告数	累積	報告数	累積	報告数	累積	報告数	累積	報告数	累積	報告数	累積	報告数	累積	報告数	累積
総数	-	5	8	132	-	-	2	17	-	3	-	-	-	2	-	-	-	1
北海道	-	-	-	8	-	-	-	-	-	3	-	-	-	-	-	-	-	1
青森県	-	-	-	1	-	-	-	-	-	-	-	-	-	-	-	-	-	-
岩手県	-	-	-	1	-	-	-	-	-	-	-	-	-	-	-	-	-	-
宮城県	-	-	-	-	-	-	-	-	-	-	-	-	-	-	-	-	-	-
秋田県	-	-	-	-	-	-	-	-	-	-	-	-	-	-	-	-	-	-
山形県	-	-	-	1	-	-	-	1	-	-	-	-	-	-	-	-	-	-
福島県	-	-	-	-	-	-	-	-	-	-	-	-	-	-	-	-	-	-
茨城県	-	-	1	6	-	-	-	1	-	-	-	-	-	-	-	-	-	-
栃木県	-	-	-	-	-	-	-	-	-	-	-	-	-	-	-	-	-	-
群馬県	-	-	1	4	-	-	-	1	-	-	-	-	-	-	-	-	-	-
埼玉県	-	1	2	11	-	-	1	3	-	-	-	-	-	-	-	-	-	-
千葉県	-	2	1	9	-	-	-	3	-	-	-	-	-	-	-	-	-	-
東京都	-	-	2	54	-	-	-	3	-	-	-	-	-	-	-	-	-	-
神奈川県	-	-	-	24	-	-	-	-	-	-	-	-	-	-	-	-	-	-
新潟県	-	-	-	-	-	-	-	-	-	-	-	-	-	-	-	-	-	-
富山県	-	-	-	-	-	-	-	-	-	-	-	-	-	1	-	-	-	-
石川県	-	-	-	1	-	-	-	-	-	-	-	-	-	-	-	-	-	-
福井県	-	-	-	-	-	-	-	1	-	-	-	-	-	-	-	-	-	-
山梨県	-	-	-	-	-	-	-	-	-	-	-	-	-	-	-	-	-	-
長野県	-	-	-	-	-	-	-	-	-	-	-	-	-	-	-	-	-	-
岐阜県	-	-	-	1	-	-	-	1	-	-	-	-	-	-	-	-	-	-
静岡県	-	-	-	1	-	-	-	-	-	-	-	-	-	-	-	-	-	-
愛知県	-	2	-	1	-	-	-	1	-	-	-	-	-	-	-	-	-	-
三重県	-	-	-	1	-	-	-	-	-	-	-	-	-	-	-	-	-	-
滋賀県	-	-	-	-	-	-	-	-	-	-	-	-	-	-	-	-	-	-
京都府	-	-	-	-	-	-	-	-	-	-	-	-	-	-	-	-	-	-
大阪府	-	-	1	3	-	-	-	-	-	-	-	-	-	-	-	-	-	-
兵庫県	-	-	-	1	-	-	1	1	-	-	-	-	-	-	-	-	-	-
奈良県	-	-	-	-	-	-	-	-	-	-	-	-	-	-	-	-	-	-
和歌山県	-	-	-	-	-	-	-	-	-	-	-	-	-	-	-	-	-	-
鳥取県	-	-	-	-	-	-	-	-	-	-	-	-	-	-	-	-	-	-
島根県	-	-	-	-	-	-	-	-	-	-	-	-	-	-	-	-	-	-
岡山県	-	-	-	1	-	-	-	-	-	-	-	-	-	1	-	-	-	-
広島県	-	-	-	-	-	-	-	-	-	-	-	-	-	-	-	-	-	-
山口県	-	-	-	-	-	-	-	-	-	-	-	-	-	-	-	-	-	-
徳島県	-	-	-	-	-	-	-	-	-	-	-	-	-	-	-	-	-	-
香川県	-	-	-	-	-	-	-	-	-	-	-	-	-	-	-	-	-	-
愛媛県	-	-	-	-	-	-	-	-	-	-	-	-	-	-	-	-	-	-
高知県	-	-	-	-	-	-	-	-	-	-	-	-	-	-	-	-	-	-
福岡県	-	-	-	2	-	-	-	1	-	-	-	-	-	-	-	-	-	-
佐賀県	-	-	-	-	-	-	-	-	-	-	-	-	-	-	-	-	-	-
長崎県	-	-	-	-	-	-	-	-	-	-	-	-	-	-	-	-	-	-
熊本県	-	-	-	-	-	-	-	-	-	-	-	-	-	-	-	-	-	-
大分県	-	-	-	1	-	-	-	-	-	-	-	-	-	-	-	-	-	-
宮崎県	-	-	-	-	-	-	-	-	-	-	-	-	-	-	-	-	-	-
鹿児島県	-	-	-	-	-	-	-	-	-	-	-	-	-	-	-	-	-	-
沖縄県	-	-	-	-	-	-	-	-	-	-	-	-	-	-	-	-	-	-



\*2016年2月15日より届出対象疾患となりました。

\*\*2013年3月4日より届出対象疾患となりました。

報告数・累積報告数，疾病・都道府県別

2023年第12週

	キャサナル 森林病		Q 熱		狂犬病		コクシジ オイデス症		サル痘		ジカウイルス 感染症*		重症熱性血小板 減少症候群**		腎症候性出血熱		西部ウマ脳炎	
	報告数	累積	報告数	累積	報告数	累積	報告数	累積	報告数	累積	報告数	累積	報告数	累積	報告数	累積	報告数	累積
総 数	-	-	-	-	-	-	-	-	19	70	-	-	1	11	-	-	-	-
北海道	-	-	-	-	-	-	-	-	-	-	-	-	-	-	-	-	-	-
青森県	-	-	-	-	-	-	-	-	-	-	-	-	-	-	-	-	-	-
岩手県	-	-	-	-	-	-	-	-	-	-	-	-	-	-	-	-	-	-
宮城県	-	-	-	-	-	-	-	-	-	-	-	-	-	-	-	-	-	-
秋田県	-	-	-	-	-	-	-	-	-	-	-	-	-	-	-	-	-	-
山形県	-	-	-	-	-	-	-	-	-	-	-	-	-	-	-	-	-	-
福島県	-	-	-	-	-	-	-	-	-	-	-	-	-	-	-	-	-	-
茨城県	-	-	-	-	-	-	-	-	1	-	-	-	-	-	-	-	-	-
栃木県	-	-	-	-	-	-	-	-	-	-	-	-	-	-	-	-	-	-
群馬県	-	-	-	-	-	-	-	-	-	-	-	-	-	-	-	-	-	-
埼玉県	-	-	-	-	-	-	-	-	1	2	-	-	-	-	-	-	-	-
千葉県	-	-	-	-	-	-	-	-	-	1	-	-	-	-	-	-	-	-
東京都	-	-	-	-	-	-	-	-	13	58	-	-	-	-	-	-	-	-
神奈川県	-	-	-	-	-	-	-	-	-	1	-	-	-	-	-	-	-	-
新潟県	-	-	-	-	-	-	-	-	-	-	-	-	-	-	-	-	-	-
富山県	-	-	-	-	-	-	-	-	-	-	-	-	-	-	-	-	-	-
石川県	-	-	-	-	-	-	-	-	-	-	-	-	-	-	-	-	-	-
福井県	-	-	-	-	-	-	-	-	-	-	-	-	-	-	-	-	-	-
山梨県	-	-	-	-	-	-	-	-	-	-	-	-	-	-	-	-	-	-
長野県	-	-	-	-	-	-	-	-	-	-	-	-	-	-	-	-	-	-
岐阜県	-	-	-	-	-	-	-	-	-	-	-	-	-	-	-	-	-	-
静岡県	-	-	-	-	-	-	-	-	-	-	-	-	-	-	-	-	-	-
愛知県	-	-	-	-	-	-	-	-	-	-	-	-	-	-	-	-	-	-
三重県	-	-	-	-	-	-	-	-	-	-	-	-	-	-	-	-	-	-
滋賀県	-	-	-	-	-	-	-	-	-	-	-	-	-	-	-	-	-	-
京都府	-	-	-	-	-	-	-	-	-	-	-	-	-	-	-	-	-	-
大阪府	-	-	-	-	-	-	-	-	5	7	-	-	-	-	-	-	-	-
兵庫県	-	-	-	-	-	-	-	-	-	-	-	-	-	-	-	-	-	-
奈良県	-	-	-	-	-	-	-	-	-	-	-	-	-	-	-	-	-	-
和歌山県	-	-	-	-	-	-	-	-	-	-	-	-	-	-	-	-	-	-
鳥取県	-	-	-	-	-	-	-	-	-	-	-	-	-	-	-	-	-	-
島根県	-	-	-	-	-	-	-	-	-	-	-	-	-	-	-	-	-	-
岡山県	-	-	-	-	-	-	-	-	-	-	-	-	-	-	-	-	-	-
広島県	-	-	-	-	-	-	-	-	-	-	-	-	-	-	-	-	-	-
山口県	-	-	-	-	-	-	-	-	-	-	-	-	1	-	-	-	-	-
徳島県	-	-	-	-	-	-	-	-	-	-	-	-	-	-	-	-	-	-
香川県	-	-	-	-	-	-	-	-	-	-	-	-	1	-	-	-	-	-
愛媛県	-	-	-	-	-	-	-	-	-	-	-	-	1	-	-	-	-	-
高知県	-	-	-	-	-	-	-	-	-	-	-	-	2	-	-	-	-	-
福岡県	-	-	-	-	-	-	-	-	-	-	-	-	-	-	-	-	-	-
佐賀県	-	-	-	-	-	-	-	-	-	-	-	-	-	-	-	-	-	-
長崎県	-	-	-	-	-	-	-	-	-	-	-	-	-	-	-	-	-	-
熊本県	-	-	-	-	-	-	-	-	-	-	-	-	3	-	-	-	-	-
大分県	-	-	-	-	-	-	-	-	-	-	-	-	1	-	-	-	-	-
宮崎県	-	-	-	-	-	-	-	-	-	-	-	-	1	2	-	-	-	-
鹿児島県	-	-	-	-	-	-	-	-	-	-	-	-	-	-	-	-	-	-
沖縄県	-	-	-	-	-	-	-	-	-	-	-	-	-	-	-	-	-	-

\*鳥インフルエンザ(H5N1及びH7N9)を除く。

報告数・累積報告数, 疾病・都道府県別

2023年第12週

	ダニ媒介脳炎		炭 疽		チクングニア熱		つつが虫病		デング熱		東部ウマ脳炎		鳥インフルエンザ*		ニパウイルス感染症		日本紅斑熱	
	報告数	累積	報告数	累積	報告数	累積	報告数	累積	報告数	累積	報告数	累積	報告数	累積	報告数	累積	報告数	累積
総 数	-	-	-	-	-	1	1	50	1	11	-	-	-	-	-	-	1	6
北海道	-	-	-	-	-	-	-	-	-	-	-	-	-	-	-	-	-	-
青森県	-	-	-	-	-	-	-	-	-	-	-	-	-	-	-	-	-	-
岩手県	-	-	-	-	-	-	-	-	-	-	-	-	-	-	-	-	-	-
宮城県	-	-	-	-	-	-	-	-	-	-	-	-	-	-	-	-	-	-
秋田県	-	-	-	-	-	-	-	-	-	-	-	-	-	-	-	-	-	-
山形県	-	-	-	-	-	-	-	-	-	-	-	-	-	-	-	-	-	-
福島県	-	-	-	-	-	-	-	-	-	-	-	-	-	-	-	-	-	-
茨城県	-	-	-	-	-	-	1	1	-	-	-	-	-	-	-	-	-	-
栃木県	-	-	-	-	-	-	-	-	-	-	-	-	-	-	-	-	-	-
群馬県	-	-	-	-	-	-	-	-	-	-	-	-	-	-	-	-	-	-
埼玉県	-	-	-	-	-	-	-	-	-	1	-	-	-	-	-	-	-	-
千葉県	-	-	-	-	-	-	-	10	-	-	-	-	-	-	-	-	-	-
東京都	-	-	-	-	-	-	-	4	-	3	-	-	-	-	-	-	-	-
神奈川県	-	-	-	-	-	-	-	1	1	2	-	-	-	-	-	-	-	-
新潟県	-	-	-	-	-	-	-	-	-	-	-	-	-	-	-	-	-	-
富山県	-	-	-	-	-	-	-	-	-	-	-	-	-	-	-	-	-	-
石川県	-	-	-	-	-	-	-	-	-	-	-	-	-	-	-	-	-	-
福井県	-	-	-	-	-	-	-	-	-	-	-	-	-	-	-	-	-	-
山梨県	-	-	-	-	-	-	-	-	-	-	-	-	-	-	-	-	-	-
長野県	-	-	-	-	-	-	-	-	-	-	-	-	-	-	-	-	-	-
岐阜県	-	-	-	-	-	-	-	-	-	-	-	-	-	-	-	-	-	-
静岡県	-	-	-	-	-	-	-	-	-	-	-	-	-	-	-	-	-	-
愛知県	-	-	-	-	-	-	-	2	-	1	-	-	-	-	-	-	-	-
三重県	-	-	-	-	-	-	-	-	-	1	-	-	-	-	-	-	-	4
滋賀県	-	-	-	-	-	-	-	1	-	-	-	-	-	-	-	-	-	-
京都府	-	-	-	-	-	-	-	-	-	-	-	-	-	-	-	-	-	-
大阪府	-	-	-	-	-	-	-	-	-	1	-	-	-	-	-	-	-	-
兵庫県	-	-	-	-	-	-	-	-	-	1	-	-	-	-	-	-	-	-
奈良県	-	-	-	-	-	-	-	-	-	-	-	-	-	-	-	-	-	-
和歌山県	-	-	-	-	-	-	-	1	-	-	-	-	-	-	-	-	-	-
鳥取県	-	-	-	-	-	-	-	-	-	-	-	-	-	-	-	-	-	-
島根県	-	-	-	-	-	-	-	-	-	-	-	-	-	-	-	-	-	-
岡山県	-	-	-	-	-	-	-	-	-	-	-	-	-	-	-	-	-	-
広島県	-	-	-	-	-	-	-	1	-	-	-	-	-	-	-	-	-	-
山口県	-	-	-	-	-	-	-	-	-	-	-	-	-	-	-	-	-	-
徳島県	-	-	-	-	-	-	-	-	-	-	-	-	-	-	-	-	-	-
香川県	-	-	-	-	-	-	-	-	-	-	-	-	-	-	-	-	-	-
愛媛県	-	-	-	-	-	-	-	-	-	-	-	-	-	-	-	-	-	-
高知県	-	-	-	-	-	-	-	-	-	-	-	-	-	-	-	-	-	-
福岡県	-	-	-	-	-	1	-	1	-	-	-	-	-	-	-	-	1	1
佐賀県	-	-	-	-	-	-	-	-	-	-	-	-	-	-	-	-	-	-
長崎県	-	-	-	-	-	-	-	1	-	1	-	-	-	-	-	-	-	-
熊本県	-	-	-	-	-	-	-	-	-	-	-	-	-	-	-	-	-	-
大分県	-	-	-	-	-	-	-	-	-	-	-	-	-	-	-	-	-	-
宮崎県	-	-	-	-	-	-	-	7	-	-	-	-	-	-	-	-	-	-
鹿児島県	-	-	-	-	-	-	-	20	-	-	-	-	-	-	-	-	-	1
沖縄県	-	-	-	-	-	-	-	-	-	-	-	-	-	-	-	-	-	-

報告数・累積報告数，疾病・都道府県別

2023年第12週

	日本脳炎		ハンタウイルス 肺症候群		Bウイルス病		鼻 疽		ブルセラ症		ベネズエラ ウマ脳炎		ヘンドラウイルス 感 染 症		発しんチフス		ボツリヌス症	
	報告数	累積	報告数	累積	報告数	累積	報告数	累積	報告数	累積	報告数	累積	報告数	累積	報告数	累積	報告数	累積
総 数	-	-	-	-	-	-	-	-	-	-	-	-	-	-	-	-	-	-
北海道	-	-	-	-	-	-	-	-	-	-	-	-	-	-	-	-	-	-
青森県	-	-	-	-	-	-	-	-	-	-	-	-	-	-	-	-	-	-
岩手県	-	-	-	-	-	-	-	-	-	-	-	-	-	-	-	-	-	-
宮城県	-	-	-	-	-	-	-	-	-	-	-	-	-	-	-	-	-	-
秋田県	-	-	-	-	-	-	-	-	-	-	-	-	-	-	-	-	-	-
山形県	-	-	-	-	-	-	-	-	-	-	-	-	-	-	-	-	-	-
福島県	-	-	-	-	-	-	-	-	-	-	-	-	-	-	-	-	-	-
茨城県	-	-	-	-	-	-	-	-	-	-	-	-	-	-	-	-	-	-
栃木県	-	-	-	-	-	-	-	-	-	-	-	-	-	-	-	-	-	-
群馬県	-	-	-	-	-	-	-	-	-	-	-	-	-	-	-	-	-	-
埼玉県	-	-	-	-	-	-	-	-	-	-	-	-	-	-	-	-	-	-
千葉県	-	-	-	-	-	-	-	-	-	-	-	-	-	-	-	-	-	-
東京都	-	-	-	-	-	-	-	-	-	-	-	-	-	-	-	-	-	-
神奈川県	-	-	-	-	-	-	-	-	-	-	-	-	-	-	-	-	-	-
新潟県	-	-	-	-	-	-	-	-	-	-	-	-	-	-	-	-	-	-
富山県	-	-	-	-	-	-	-	-	-	-	-	-	-	-	-	-	-	-
石川県	-	-	-	-	-	-	-	-	-	-	-	-	-	-	-	-	-	-
福井県	-	-	-	-	-	-	-	-	-	-	-	-	-	-	-	-	-	-
山梨県	-	-	-	-	-	-	-	-	-	-	-	-	-	-	-	-	-	-
長野県	-	-	-	-	-	-	-	-	-	-	-	-	-	-	-	-	-	-
岐阜県	-	-	-	-	-	-	-	-	-	-	-	-	-	-	-	-	-	-
静岡県	-	-	-	-	-	-	-	-	-	-	-	-	-	-	-	-	-	-
愛知県	-	-	-	-	-	-	-	-	-	-	-	-	-	-	-	-	-	-
三重県	-	-	-	-	-	-	-	-	-	-	-	-	-	-	-	-	-	-
滋賀県	-	-	-	-	-	-	-	-	-	-	-	-	-	-	-	-	-	-
京都府	-	-	-	-	-	-	-	-	-	-	-	-	-	-	-	-	-	-
大阪府	-	-	-	-	-	-	-	-	-	-	-	-	-	-	-	-	-	-
兵庫県	-	-	-	-	-	-	-	-	-	-	-	-	-	-	-	-	-	-
奈良県	-	-	-	-	-	-	-	-	-	-	-	-	-	-	-	-	-	-
和歌山県	-	-	-	-	-	-	-	-	-	-	-	-	-	-	-	-	-	-
鳥取県	-	-	-	-	-	-	-	-	-	-	-	-	-	-	-	-	-	-
島根県	-	-	-	-	-	-	-	-	-	-	-	-	-	-	-	-	-	-
岡山県	-	-	-	-	-	-	-	-	-	-	-	-	-	-	-	-	-	-
広島県	-	-	-	-	-	-	-	-	-	-	-	-	-	-	-	-	-	-
山口県	-	-	-	-	-	-	-	-	-	-	-	-	-	-	-	-	-	-
徳島県	-	-	-	-	-	-	-	-	-	-	-	-	-	-	-	-	-	-
香川県	-	-	-	-	-	-	-	-	-	-	-	-	-	-	-	-	-	-
愛媛県	-	-	-	-	-	-	-	-	-	-	-	-	-	-	-	-	-	-
高知県	-	-	-	-	-	-	-	-	-	-	-	-	-	-	-	-	-	-
福岡県	-	-	-	-	-	-	-	-	-	-	-	-	-	-	-	-	-	-
佐賀県	-	-	-	-	-	-	-	-	-	-	-	-	-	-	-	-	-	-
長崎県	-	-	-	-	-	-	-	-	-	-	-	-	-	-	-	-	-	-
熊本県	-	-	-	-	-	-	-	-	-	-	-	-	-	-	-	-	-	-
大分県	-	-	-	-	-	-	-	-	-	-	-	-	-	-	-	-	-	-
宮崎県	-	-	-	-	-	-	-	-	-	-	-	-	-	-	-	-	-	-
鹿児島県	-	-	-	-	-	-	-	-	-	-	-	-	-	-	-	-	-	-
沖縄県	-	-	-	-	-	-	-	-	-	-	-	-	-	-	-	-	-	-

報告数・累積報告数，疾病・都道府県別

2023年第12週

	マラリア		野 兎 病		ライム病		リッサウイルス 感 染 症		リフトバレー熱		類 鼻 疽		レジオネラ症		レプトスピラ症		ロッキー山 紅 斑 熱	
	報告数	累積	報告数	累積	報告数	累積	報告数	累積	報告数	累積	報告数	累積	報告数	累積	報告数	累積	報告数	累積
総 数	-	4	-	-	-	-	-	-	-	-	-	-	13	298	-	2	-	-
北海道	-	-	-	-	-	-	-	-	-	-	-	-	1	10	-	-	-	-
青森県	-	-	-	-	-	-	-	-	-	-	-	-	-	2	-	-	-	-
岩手県	-	-	-	-	-	-	-	-	-	-	-	-	1	-	-	-	-	-
宮城県	-	-	-	-	-	-	-	-	-	-	-	-	5	-	-	-	-	-
秋田県	-	-	-	-	-	-	-	-	-	-	-	-	3	-	-	-	-	-
山形県	-	-	-	-	-	-	-	-	-	-	-	-	2	-	-	-	-	-
福島県	-	-	-	-	-	-	-	-	-	-	-	-	3	-	-	-	-	-
茨城県	-	-	-	-	-	-	-	-	-	-	-	-	1	8	-	-	-	-
栃木県	-	-	-	-	-	-	-	-	-	-	-	-	1	10	-	-	-	-
群馬県	-	-	-	-	-	-	-	-	-	-	-	-	-	6	-	-	-	-
埼玉県	-	-	-	-	-	-	-	-	-	-	-	-	1	10	-	-	-	-
千葉県	-	-	-	-	-	-	-	-	-	-	-	-	-	10	-	-	-	-
東京都	-	3	-	-	-	-	-	-	-	-	-	-	2	29	-	-	-	-
神奈川県	-	-	-	-	-	-	-	-	-	-	-	-	1	29	-	-	-	-
新潟県	-	-	-	-	-	-	-	-	-	-	-	-	1	7	-	-	-	-
富山県	-	-	-	-	-	-	-	-	-	-	-	-	1	12	-	-	-	-
石川県	-	-	-	-	-	-	-	-	-	-	-	-	-	6	-	-	-	-
福井県	-	-	-	-	-	-	-	-	-	-	-	-	-	3	-	-	-	-
山梨県	-	-	-	-	-	-	-	-	-	-	-	-	-	2	-	-	-	-
長野県	-	-	-	-	-	-	-	-	-	-	-	-	-	2	-	-	-	-
岐阜県	-	-	-	-	-	-	-	-	-	-	-	-	1	7	-	-	-	-
静岡県	-	-	-	-	-	-	-	-	-	-	-	-	-	10	-	-	-	-
愛知県	-	-	-	-	-	-	-	-	-	-	-	-	-	9	-	-	-	-
三重県	-	-	-	-	-	-	-	-	-	-	-	-	-	2	-	-	-	-
滋賀県	-	-	-	-	-	-	-	-	-	-	-	-	-	3	-	-	-	-
京都府	-	-	-	-	-	-	-	-	-	-	-	-	-	6	-	-	-	-
大阪府	-	1	-	-	-	-	-	-	-	-	-	-	-	22	-	-	-	-
兵庫県	-	-	-	-	-	-	-	-	-	-	-	-	2	14	-	-	-	-
奈良県	-	-	-	-	-	-	-	-	-	-	-	-	-	4	-	-	-	-
和歌山県	-	-	-	-	-	-	-	-	-	-	-	-	-	1	-	-	-	-
鳥取県	-	-	-	-	-	-	-	-	-	-	-	-	-	1	-	-	-	-
島根県	-	-	-	-	-	-	-	-	-	-	-	-	-	4	-	-	-	-
岡山県	-	-	-	-	-	-	-	-	-	-	-	-	1	5	-	-	-	-
広島県	-	-	-	-	-	-	-	-	-	-	-	-	-	12	-	-	-	-
山口県	-	-	-	-	-	-	-	-	-	-	-	-	-	4	-	-	-	-
徳島県	-	-	-	-	-	-	-	-	-	-	-	-	-	-	-	-	-	-
香川県	-	-	-	-	-	-	-	-	-	-	-	-	-	4	-	-	-	-
愛媛県	-	-	-	-	-	-	-	-	-	-	-	-	-	2	-	1	-	-
高知県	-	-	-	-	-	-	-	-	-	-	-	-	-	-	-	-	-	-
福岡県	-	-	-	-	-	-	-	-	-	-	-	-	-	11	-	-	-	-
佐賀県	-	-	-	-	-	-	-	-	-	-	-	-	-	1	-	-	-	-
長崎県	-	-	-	-	-	-	-	-	-	-	-	-	-	2	-	-	-	-
熊本県	-	-	-	-	-	-	-	-	-	-	-	-	-	7	-	-	-	-
大分県	-	-	-	-	-	-	-	-	-	-	-	-	-	3	-	-	-	-
宮崎県	-	-	-	-	-	-	-	-	-	-	-	-	-	1	-	-	-	-
鹿児島県	-	-	-	-	-	-	-	-	-	-	-	-	-	1	-	1	-	-
沖縄県	-	-	-	-	-	-	-	-	-	-	-	-	-	2	-	-	-	-

\*E型肝炎及びA型肝炎を除く。

\*\*2014年9月19日より届出対象疾患となりました。

\*\*\*急性灰白髄炎を除く。2018年5月1日より届出対象疾患となりました。

\*\*\*\*ウエストナイル脳炎、西部ウマ脳炎、ダニ媒介脳炎、東部ウマ脳炎、日本脳炎、ベネズエラウマ脳炎及びリフトバレー熱を除く。

報告数・累積報告数、疾病・都道府県別

2023年第12週

	アメルバ赤痢		ウイルス性肝炎*		カリバネム耐性 腸内細菌科細菌感染症**		急性弛緩性 麻痺***		急性脳炎****		クリプト スポリジウム症		クロイツフェルト ・ヤコブ病		劇症型溶血性 レンサ球菌感染症		後天性免疫不全 症候群	
	報告数	累積	報告数	累積	報告数	累積	報告数	累積	報告数	累積	報告数	累積	報告数	累積	報告数	累積	報告数	累積
総 数	9	121	2	54	18	394	2	11	1	100	-	1	-	28	10	198	13	193
北海道	-	5	-	-	1	18	-	-	-	1	-	-	-	-	-	4	1	9
青森県	-	1	-	-	-	7	-	-	-	-	-	-	-	-	1	3	-	-
岩手県	-	-	-	1	-	1	-	-	-	-	-	-	-	-	-	1	-	1
宮城県	-	2	-	-	1	12	-	-	-	-	-	-	-	1	-	4	-	2
秋田県	-	-	-	1	-	5	-	-	-	-	-	-	-	-	1	3	-	-
山形県	-	2	-	-	-	4	-	-	-	-	-	-	-	1	1	5	-	-
福島県	-	1	-	-	-	7	-	-	-	-	-	-	-	-	1	4	-	1
茨城県	-	2	-	1	-	5	-	-	-	2	-	-	-	-	-	1	-	5
栃木県	-	1	-	-	-	3	1	1	-	1	-	-	-	1	-	1	-	1
群馬県	-	1	-	4	-	1	1	1	-	1	-	-	-	2	-	-	-	2
埼玉県	-	6	-	1	1	10	-	1	-	8	-	-	-	3	1	9	1	11
千葉県	1	6	-	2	-	11	-	-	-	11	-	-	-	-	-	5	-	9
東京都	-	16	2	12	3	52	-	1	-	7	-	-	-	1	1	27	4	66
神奈川県	2	10	-	2	-	26	-	2	-	6	-	-	-	2	1	16	2	7
新潟県	-	-	-	-	-	5	-	-	-	2	-	-	-	-	-	2	-	4
富山県	1	1	-	1	-	5	-	-	-	-	-	-	-	-	-	7	-	-
石川県	-	-	-	-	-	5	-	-	1	3	-	-	-	-	-	1	-	2
福井県	-	-	-	-	-	2	-	-	-	1	-	-	-	-	-	1	-	-
山梨県	-	1	-	-	-	1	-	-	-	3	-	-	-	-	-	-	-	1
長野県	-	1	-	-	-	6	-	1	-	3	-	-	-	3	-	6	-	-
岐阜県	-	-	-	1	-	2	-	-	-	-	-	-	-	-	-	4	-	2
静岡県	-	5	-	-	-	8	-	-	-	6	-	-	-	1	-	6	-	2
愛知県	-	11	-	5	3	31	-	-	-	10	-	-	-	2	1	20	-	16
三重県	-	1	-	1	-	7	-	-	-	-	-	-	-	-	-	2	-	-
滋賀県	-	1	-	-	-	4	-	-	-	1	-	-	-	-	-	3	-	-
京都府	-	2	-	-	-	4	-	-	-	1	-	-	-	4	-	1	-	1
大阪府	2	14	-	6	1	29	-	-	-	3	-	-	-	1	-	18	2	15
兵庫県	-	6	-	5	3	20	-	-	-	3	-	-	-	-	-	3	-	5
奈良県	1	1	-	-	1	6	-	-	-	1	-	-	-	-	-	3	-	1
和歌山県	-	-	-	1	-	5	-	-	-	-	-	-	-	-	-	1	-	1
鳥取県	-	1	-	-	-	3	-	-	-	1	-	1	-	-	-	1	-	-
島根県	-	-	-	-	-	4	-	-	-	-	-	-	-	-	-	3	-	1
岡山県	-	3	-	2	2	5	-	-	-	3	-	-	-	-	-	3	-	-
広島県	-	4	-	-	-	10	-	-	-	1	-	-	-	2	-	-	-	1
山口県	-	-	-	-	1	11	-	-	-	2	-	-	-	-	1	3	-	3
徳島県	-	-	-	-	-	-	-	-	-	-	-	-	-	1	-	-	-	-
香川県	-	1	-	-	-	4	-	-	-	1	-	-	-	-	-	2	-	-
愛媛県	-	1	-	1	-	3	-	1	-	-	-	-	-	-	-	2	-	1
高知県	-	1	-	-	-	2	-	-	-	-	-	-	-	-	-	-	-	-
福岡県	1	8	-	3	-	23	-	2	-	14	-	-	-	-	1	8	1	11
佐賀県	-	1	-	-	-	3	-	-	-	-	-	-	-	-	-	1	-	2
長崎県	-	-	-	-	-	6	-	-	-	-	-	-	-	-	-	2	1	2
熊本県	-	-	-	-	-	4	-	-	-	-	-	-	-	-	-	2	-	2
大分県	-	1	-	-	-	4	-	-	-	-	-	-	-	1	-	1	-	1
宮崎県	1	1	-	2	-	1	-	1	-	1	-	-	-	1	-	1	-	1
鹿児島県	-	1	-	1	-	5	-	-	-	2	-	-	-	-	-	1	-	1
沖縄県	-	1	-	1	1	4	-	-	-	1	-	-	-	1	-	7	1	3

\*2013年4月1日より届出対象疾患となりました。  
 \*\*2014年9月19日より届出対象疾患となりました。

報告数・累積報告数, 疾病・都道府県別

2023年第12週

	ジアルジア症		侵襲性インフルエンザ菌感染症*		侵襲性髄膜炎菌感染症*		侵襲性肺炎球菌感染症*		水痘** (入院例に限る)		先天性風しん症候群		梅毒		播種性 クリプトコックス症**		破傷風	
	報告数	累積	報告数	累積	報告数	累積	報告数	累積	報告数	累積	報告数	累積	報告数	累積	報告数	累積	報告数	累積
総数	1	12	3	59	2	4	27	398	9	64	-	-	148	3152	4	45	1	12
北海道	-	-	-	2	-	-	2	11	-	4	-	-	15	210	-	-	-	-
青森県	-	-	-	1	-	-	-	6	-	-	-	-	1	6	-	-	-	1
岩手県	-	-	-	1	-	-	-	1	-	-	-	-	2	10	-	-	-	-
宮城県	-	-	-	1	-	-	-	5	-	-	-	-	1	28	-	1	-	2
秋田県	-	1	-	-	-	-	-	-	-	1	-	-	-	6	-	-	-	-
山形県	-	-	-	-	-	-	-	2	-	-	-	-	-	3	-	1	-	-
福島県	-	-	-	-	-	-	-	7	-	-	-	-	2	45	-	1	-	-
茨城県	-	-	-	-	-	-	1	10	-	-	-	-	1	47	-	-	-	-
栃木県	-	-	-	-	-	-	-	5	-	-	-	-	3	31	-	2	-	-
群馬県	-	-	-	-	-	-	1	5	-	-	-	-	2	44	1	1	-	-
埼玉県	-	1	-	2	-	-	1	14	-	1	-	-	8	111	-	1	-	1
千葉県	1	1	-	2	2	2	2	15	-	2	-	-	5	80	-	4	-	3
東京都	-	1	-	5	-	-	1	37	2	12	-	-	29	821	-	6	-	-
神奈川県	-	-	-	6	-	-	1	22	-	8	-	-	10	141	-	3	-	-
新潟県	-	-	-	-	-	-	-	8	-	-	-	-	1	29	-	2	-	-
富山県	-	-	-	-	-	-	-	5	-	3	-	-	-	2	-	-	-	-
石川県	-	-	-	-	-	-	1	4	-	2	-	-	-	10	-	-	-	-
福井県	-	2	-	1	-	-	1	5	-	1	-	-	1	6	-	-	-	-
山梨県	-	-	-	-	-	-	-	1	-	-	-	-	-	6	-	-	-	-
長野県	-	-	-	-	-	-	-	2	-	-	-	-	1	14	-	2	-	-
岐阜県	-	-	-	2	-	-	-	9	1	2	-	-	2	24	-	-	-	-
静岡県	-	2	-	3	-	-	3	8	-	1	-	-	2	73	-	1	-	1
愛知県	-	-	2	6	-	-	2	35	1	6	-	-	3	180	1	3	-	-
三重県	-	-	-	2	-	-	-	6	-	-	-	-	1	27	1	1	-	-
滋賀県	-	-	-	2	-	-	1	8	1	2	-	-	1	17	-	-	-	-
京都府	-	-	-	1	-	-	-	10	-	-	-	-	1	23	-	-	-	-
大阪府	-	1	-	5	-	2	1	26	2	3	-	-	20	399	-	2	-	1
兵庫県	-	1	1	4	-	-	1	17	-	1	-	-	3	90	-	-	-	-
奈良県	-	-	-	2	-	-	-	7	-	3	-	-	5	21	-	-	-	-
和歌山県	-	-	-	-	-	-	-	1	-	-	-	-	-	11	-	-	-	-
鳥取県	-	-	-	-	-	-	-	2	-	-	-	-	-	7	-	1	-	-
島根県	-	-	-	-	-	-	-	8	-	-	-	-	-	3	-	-	-	-
岡山県	-	-	-	2	-	-	1	2	-	1	-	-	-	47	-	-	-	-
広島県	-	1	-	1	-	-	1	4	1	3	-	-	-	83	-	-	-	-
山口県	-	-	-	2	-	-	-	4	-	-	-	-	2	25	-	1	-	-
徳島県	-	-	-	-	-	-	-	-	-	-	-	-	1	17	-	-	-	-
香川県	-	-	-	1	-	-	2	9	-	-	-	-	1	23	-	1	-	-
愛媛県	-	-	-	-	-	-	-	2	-	1	-	-	1	20	-	-	-	-
高知県	-	-	-	1	-	-	-	6	-	-	-	-	1	10	-	1	-	-
福岡県	-	-	-	1	-	-	-	15	-	3	-	-	9	169	1	3	-	-
佐賀県	-	-	-	-	-	-	-	3	-	-	-	-	-	27	-	2	1	1
長崎県	-	-	-	1	-	-	1	5	-	-	-	-	-	23	-	2	-	1
熊本県	-	-	-	-	-	-	-	8	-	1	-	-	3	57	-	2	-	-
大分県	-	-	-	1	-	-	1	6	-	-	-	-	2	22	-	-	-	1
宮崎県	-	-	-	-	-	-	1	4	-	1	-	-	5	40	-	1	-	-
鹿児島県	-	1	-	-	-	-	-	9	1	2	-	-	1	28	-	-	-	-
沖縄県	-	-	-	1	-	-	1	19	-	-	-	-	2	36	-	-	-	-

\*2018年1月1日より届出対象疾患となりました。  
 \*\*2014年9月19日より届出対象疾患となりました。

報告数・累積報告数, 疾病・都道府県別

2023年第12週

	バンコマイシン耐性 黄色ブドウ球菌感染症		バンコマイシン耐性 腸球菌感染症		百日咳*		風しん		麻しん		薬剤耐性アシネト バクター感染症**	
	報告数	累積	報告数	累積	報告数	累積	報告数	累積	報告数	累積	報告数	累積
総 数	-	-	3	39	4	125	-	1	-	1	-	5
北海道	-	-	-	-	-	3	-	-	-	-	-	-
青森県	-	-	-	1	-	2	-	-	-	-	-	-
岩手県	-	-	-	-	-	-	-	-	-	-	-	-
宮城県	-	-	-	-	-	-	-	-	-	-	-	-
秋田県	-	-	-	-	-	-	-	-	-	-	-	-
山形県	-	-	-	1	-	5	-	-	-	-	-	-
福島県	-	-	-	-	-	5	-	-	-	-	-	-
茨城県	-	-	-	-	-	1	-	-	-	-	-	-
栃木県	-	-	-	-	-	1	-	-	-	-	-	-
群馬県	-	-	-	-	1	6	-	-	-	-	-	-
埼玉県	-	-	-	-	-	7	-	1	-	-	-	-
千葉県	-	-	-	1	-	1	-	-	-	-	-	-
東京都	-	-	-	6	-	13	-	-	-	1	-	-
神奈川県	-	-	-	2	-	11	-	-	-	-	-	-
新潟県	-	-	-	-	-	2	-	-	-	-	-	-
富山県	-	-	-	-	-	-	-	-	-	-	-	-
石川県	-	-	-	-	1	3	-	-	-	-	-	-
福井県	-	-	-	1	-	-	-	-	-	-	-	-
山梨県	-	-	-	-	-	-	-	-	-	-	-	-
長野県	-	-	-	-	-	1	-	-	-	-	-	-
岐阜県	-	-	-	-	-	9	-	-	-	-	-	-
静岡県	-	-	-	3	-	2	-	-	-	-	-	-
愛知県	-	-	-	2	-	3	-	-	-	-	-	3
三重県	-	-	-	-	-	-	-	-	-	-	-	-
滋賀県	-	-	-	1	-	-	-	-	-	-	-	1
京都府	-	-	-	1	-	-	-	-	-	-	-	-
大阪府	-	-	1	4	-	5	-	-	-	-	-	-
兵庫県	-	-	-	-	-	7	-	-	-	-	-	-
奈良県	-	-	-	1	1	1	-	-	-	-	-	-
和歌山県	-	-	1	3	-	1	-	-	-	-	-	-
鳥取県	-	-	-	-	-	-	-	-	-	-	-	-
島根県	-	-	-	-	-	-	-	-	-	-	-	-
岡山県	-	-	-	-	-	6	-	-	-	-	-	-
広島県	-	-	1	4	-	1	-	-	-	-	-	-
山口県	-	-	-	2	-	3	-	-	-	-	-	1
徳島県	-	-	-	-	1	6	-	-	-	-	-	-
香川県	-	-	-	-	-	-	-	-	-	-	-	-
愛媛県	-	-	-	2	-	1	-	-	-	-	-	-
高知県	-	-	-	-	-	-	-	-	-	-	-	-
福岡県	-	-	-	1	-	4	-	-	-	-	-	-
佐賀県	-	-	-	-	-	1	-	-	-	-	-	-
長崎県	-	-	-	-	-	1	-	-	-	-	-	-
熊本県	-	-	-	-	-	1	-	-	-	-	-	-
大分県	-	-	-	3	-	-	-	-	-	-	-	-
宮崎県	-	-	-	-	-	3	-	-	-	-	-	-
鹿児島県	-	-	-	-	-	2	-	-	-	-	-	-
沖縄県	-	-	-	-	-	7	-	-	-	-	-	-





\*髄膜炎菌、肺炎球菌、インフルエンザ菌を原因として同定された場合を除く。  
 \*\*オウム病を除く。  
 \*\*\*病原体がロタウイルスであるものに限る。2013年10月14日より届出対象疾患となりました。

報告数・定点当り報告数, 疾病・都道府県別

2023年第12週

	ヘルパンギーナ		流行性耳下腺炎		急性出血性結膜炎		流行性角結膜炎		細菌性髄膜炎*		無菌性髄膜炎		マイコプラズマ肺炎		クラミジア肺炎**		感染性胃腸炎(ロタウイルス)***	
	報告数	定点当り	報告数	定点当り	報告数	定点当り	報告数	定点当り	報告数	定点当り	報告数	定点当り	報告数	定点当り	報告数	定点当り	報告数	定点当り
総数	187	0.06	79	0.03	8	0.01	108	0.16	6	0.01	14	0.03	15	0.03	-	-	3	0.01
北海道	5	0.04	1	0.01	-	-	4	0.14	-	-	-	-	-	-	-	-	-	-
青森県	1	0.02	1	0.02	-	-	-	-	-	-	1	0.17	8	1.33	-	-	-	-
岩手県	-	-	1	0.03	-	-	-	-	-	-	-	-	-	-	-	-	-	-
宮城県	-	-	2	0.03	-	-	1	0.08	-	-	-	-	-	-	-	-	-	-
秋田県	-	-	-	-	-	-	-	-	-	-	-	-	-	-	-	-	-	-
山形県	-	-	3	0.10	-	-	-	-	-	-	-	-	-	-	-	-	-	-
福島県	-	-	2	0.04	-	-	3	0.23	-	-	1	0.14	1	0.14	-	-	-	-
茨城県	2	0.03	-	-	-	-	4	0.24	-	-	-	-	-	-	-	-	-	-
栃木県	-	-	-	-	-	-	1	0.08	1	0.14	-	-	-	-	-	-	-	-
群馬県	-	-	1	0.02	-	-	1	0.07	-	-	-	-	-	-	-	-	-	-
埼玉県	1	0.01	6	0.04	2	0.05	11	0.27	-	-	-	-	-	-	-	-	-	-
千葉県	3	0.02	4	0.03	-	-	2	0.06	-	-	1	0.11	-	-	-	-	-	-
東京都	2	0.01	7	0.03	2	0.05	6	0.16	-	-	1	0.04	1	0.04	-	-	-	-
神奈川県	-	-	5	0.02	1	0.02	23	0.47	-	-	-	-	-	-	-	-	-	-
新潟県	-	-	1	0.02	-	-	-	-	-	-	-	-	-	-	-	-	-	-
富山県	2	0.07	-	-	-	-	-	-	-	-	-	-	-	-	-	-	-	-
石川県	-	-	1	0.03	-	-	2	0.29	-	-	-	-	-	-	-	-	-	-
福井県	2	0.09	-	-	-	-	-	-	-	-	-	-	-	-	-	-	-	-
山梨県	-	-	1	0.04	-	-	3	0.33	-	-	-	-	-	-	-	-	-	-
長野県	-	-	-	-	-	-	3	0.30	-	-	1	0.08	-	-	-	-	-	-
岐阜県	-	-	3	0.06	-	-	1	0.09	-	-	-	-	-	-	-	-	-	-
静岡県	1	0.01	1	0.01	-	-	1	0.05	-	-	1	0.10	1	0.10	-	-	2	0.20
愛知県	2	0.01	3	0.02	-	-	3	0.09	1	0.07	-	-	-	-	-	-	-	-
三重県	-	-	-	-	-	-	-	-	1	0.11	1	0.11	-	-	-	-	-	-
滋賀県	-	-	-	-	-	-	-	-	-	-	-	-	-	-	-	-	-	-
京都府	1	0.01	1	0.01	-	-	-	-	-	-	1	0.14	-	-	-	-	1	0.14
大阪府	10	0.05	10	0.05	-	-	7	0.14	-	-	-	-	-	-	-	-	-	-
兵庫県	2	0.02	1	0.01	-	-	4	0.11	-	-	1	0.07	-	-	-	-	-	-
奈良県	2	0.06	-	-	-	-	1	0.10	-	-	-	-	-	-	-	-	-	-
和歌山県	-	-	-	-	-	-	-	-	-	-	-	-	-	-	-	-	-	-
鳥取県	-	-	-	-	1	0.20	-	-	-	-	-	-	-	-	-	-	-	-
島根県	1	0.04	-	-	-	-	-	-	-	-	-	-	-	-	-	-	-	-
岡山県	4	0.07	1	0.02	-	-	2	0.17	-	-	1	0.20	-	-	-	-	-	-
広島県	6	0.08	-	-	-	-	4	0.21	-	-	-	-	1	0.05	-	-	-	-
山口県	9	0.20	-	-	-	-	2	0.22	-	-	-	-	-	-	-	-	-	-
徳島県	-	-	-	-	1	0.25	-	-	-	-	-	-	-	-	-	-	-	-
香川県	-	-	2	0.07	-	-	-	-	-	-	-	-	-	-	-	-	-	-
愛媛県	1	0.03	1	0.03	-	-	-	-	-	-	-	-	-	-	-	-	-	-
高知県	5	0.19	1	0.04	-	-	-	-	-	-	-	-	-	-	-	-	-	-
福岡県	44	0.37	4	0.03	-	-	2	0.08	1	0.07	1	0.07	-	-	-	-	-	-
佐賀県	16	0.70	1	0.04	-	-	1	0.25	-	-	-	-	-	-	-	-	-	-
長崎県	8	0.18	4	0.09	-	-	-	-	-	-	-	-	2	0.17	-	-	-	-
熊本県	35	0.71	1	0.02	-	-	2	0.22	-	-	2	0.13	-	-	-	-	-	-
大分県	4	0.11	3	0.08	-	-	1	0.20	-	-	-	-	1	0.09	-	-	-	-
宮崎県	10	0.28	2	0.06	-	-	6	1.00	-	-	-	-	-	-	-	-	-	-
鹿児島県	5	0.09	2	0.04	-	-	2	0.29	-	-	-	-	-	-	-	-	-	-
沖縄県	3	0.09	2	0.06	1	0.11	5	0.56	2	0.29	1	0.14	-	-	-	-	-	-

報告数・疾病・都道府県別  
 2023年第12週

	インフルエンザ (入院患者)
	報告数
総 数	165
北海道	7
青森県	2
岩手県	5
宮城県	-
秋田県	9
山形県	13
福島県	3
茨城県	2
栃木県	10
群馬県	5
埼玉県	4
千葉県	4
東京都	13
神奈川県	1
新潟県	1
富山県	8
石川県	2
福井県	2
山梨県	1
長野県	4
岐阜県	-
静岡県	-
愛知県	5
三重県	2
滋賀県	2
京都府	3
大阪府	5
兵庫県	5
奈良県	1
和歌山県	1
鳥取県	4
島根県	2
岡山県	1
広島県	7
山口県	3
徳島県	-
香川県	3
愛媛県	2
高知県	2
福岡県	10
佐賀県	2
長崎県	1
熊本県	4
大分県	-
宮崎県	-
鹿児島県	-
沖縄県	4

**獣医師が届出を行う感染症と対象動物**

注)2017年第16週より報告数は頭数を示しています〔鳥インフルエンザ(H5N1又はH7N9)の鳥類を除く〕。

報告数・累積報告数、疾病・都道府県別

2023年第12週

	エボラ出血熱		マールブルグ病		ペスト		重症急性呼吸器症候群(SARS)						細菌性赤痢		ウエストナイル熱		エキノコックス症	
	サル		サル		プレーリードッグ	イタチアナグマ		タヌキ		ハクビシン		サル		鳥類		犬		
	報告数	累積	報告数	累積	報告数	累積	報告数	累積	報告数	累積	報告数	累積	報告数	累積	報告数	累積	報告数	累積
総 数	-	-	-	-	-	-	-	-	-	-	-	-	-	-	-	-	-	-
北海道	-	-	-	-	-	-	-	-	-	-	-	-	-	-	-	-	-	-
青森県	-	-	-	-	-	-	-	-	-	-	-	-	-	-	-	-	-	-
岩手県	-	-	-	-	-	-	-	-	-	-	-	-	-	-	-	-	-	-
宮城県	-	-	-	-	-	-	-	-	-	-	-	-	-	-	-	-	-	-
秋田県	-	-	-	-	-	-	-	-	-	-	-	-	-	-	-	-	-	-
山形県	-	-	-	-	-	-	-	-	-	-	-	-	-	-	-	-	-	-
福島県	-	-	-	-	-	-	-	-	-	-	-	-	-	-	-	-	-	-
茨城県	-	-	-	-	-	-	-	-	-	-	-	-	-	-	-	-	-	-
栃木県	-	-	-	-	-	-	-	-	-	-	-	-	-	-	-	-	-	-
群馬県	-	-	-	-	-	-	-	-	-	-	-	-	-	-	-	-	-	-
埼玉県	-	-	-	-	-	-	-	-	-	-	-	-	-	-	-	-	-	-
千葉県	-	-	-	-	-	-	-	-	-	-	-	-	-	-	-	-	-	-
東京都	-	-	-	-	-	-	-	-	-	-	-	-	-	-	-	-	-	-
神奈川県	-	-	-	-	-	-	-	-	-	-	-	-	-	-	-	-	-	-
新潟県	-	-	-	-	-	-	-	-	-	-	-	-	-	-	-	-	-	-
富山県	-	-	-	-	-	-	-	-	-	-	-	-	-	-	-	-	-	-
石川県	-	-	-	-	-	-	-	-	-	-	-	-	-	-	-	-	-	-
福井県	-	-	-	-	-	-	-	-	-	-	-	-	-	-	-	-	-	-
山梨県	-	-	-	-	-	-	-	-	-	-	-	-	-	-	-	-	-	-
長野県	-	-	-	-	-	-	-	-	-	-	-	-	-	-	-	-	-	-
岐阜県	-	-	-	-	-	-	-	-	-	-	-	-	-	-	-	-	-	-
静岡県	-	-	-	-	-	-	-	-	-	-	-	-	-	-	-	-	-	-
愛知県	-	-	-	-	-	-	-	-	-	-	-	-	-	-	-	-	-	-
三重県	-	-	-	-	-	-	-	-	-	-	-	-	-	-	-	-	-	-
滋賀県	-	-	-	-	-	-	-	-	-	-	-	-	-	-	-	-	-	-
京都府	-	-	-	-	-	-	-	-	-	-	-	-	-	-	-	-	-	-
大阪府	-	-	-	-	-	-	-	-	-	-	-	-	-	-	-	-	-	-
兵庫県	-	-	-	-	-	-	-	-	-	-	-	-	-	-	-	-	-	-
奈良県	-	-	-	-	-	-	-	-	-	-	-	-	-	-	-	-	-	-
和歌山県	-	-	-	-	-	-	-	-	-	-	-	-	-	-	-	-	-	-
鳥取県	-	-	-	-	-	-	-	-	-	-	-	-	-	-	-	-	-	-
島根県	-	-	-	-	-	-	-	-	-	-	-	-	-	-	-	-	-	-
岡山県	-	-	-	-	-	-	-	-	-	-	-	-	-	-	-	-	-	-
広島県	-	-	-	-	-	-	-	-	-	-	-	-	-	-	-	-	-	-
山口県	-	-	-	-	-	-	-	-	-	-	-	-	-	-	-	-	-	-
徳島県	-	-	-	-	-	-	-	-	-	-	-	-	-	-	-	-	-	-
香川県	-	-	-	-	-	-	-	-	-	-	-	-	-	-	-	-	-	-
愛媛県	-	-	-	-	-	-	-	-	-	-	-	-	-	-	-	-	-	-
高知県	-	-	-	-	-	-	-	-	-	-	-	-	-	-	-	-	-	-
福岡県	-	-	-	-	-	-	-	-	-	-	-	-	-	-	-	-	-	-
佐賀県	-	-	-	-	-	-	-	-	-	-	-	-	-	-	-	-	-	-
長崎県	-	-	-	-	-	-	-	-	-	-	-	-	-	-	-	-	-	-
熊本県	-	-	-	-	-	-	-	-	-	-	-	-	-	-	-	-	-	-
大分県	-	-	-	-	-	-	-	-	-	-	-	-	-	-	-	-	-	-
宮崎県	-	-	-	-	-	-	-	-	-	-	-	-	-	-	-	-	-	-
鹿児島県	-	-	-	-	-	-	-	-	-	-	-	-	-	-	-	-	-	-
沖縄県	-	-	-	-	-	-	-	-	-	-	-	-	-	-	-	-	-	-

報告数・累積報告数、疾病・都道府県別 2023年第12週

	結核		鳥インフルエンザ(H5N1又はH7N9)		中東呼吸器症候群(MERS)	
	サル		鳥類		ヒトコブラクダ	
	報告数	累積	報告数	累積	報告数	累積
総数	-	-	-	20	-	-
北海道	-	-	-	1	-	-
青森県	-	-	-	-	-	-
岩手県	-	-	-	-	-	-
宮城県	-	-	-	1	-	-
秋田県	-	-	-	-	-	-
山形県	-	-	-	-	-	-
福島県	-	-	-	-	-	-
茨城県	-	-	-	4	-	-
栃木県	-	-	-	-	-	-
群馬県	-	-	-	3	-	-
埼玉県	-	-	-	-	-	-
千葉県	-	-	-	5	-	-
東京都	-	-	-	-	-	-
神奈川県	-	-	-	-	-	-
新潟県	-	-	-	2	-	-
富山県	-	-	-	-	-	-
石川県	-	-	-	-	-	-
福井県	-	-	-	-	-	-
山梨県	-	-	-	-	-	-
長野県	-	-	-	-	-	-
岐阜県	-	-	-	-	-	-
静岡県	-	-	-	-	-	-
愛知県	-	-	-	-	-	-
三重県	-	-	-	-	-	-
滋賀県	-	-	-	2	-	-
京都府	-	-	-	-	-	-
大阪府	-	-	-	-	-	-
兵庫県	-	-	-	-	-	-
奈良県	-	-	-	-	-	-
和歌山県	-	-	-	-	-	-
鳥取県	-	-	-	-	-	-
島根県	-	-	-	-	-	-
岡山県	-	-	-	-	-	-
広島県	-	-	-	-	-	-
山口県	-	-	-	-	-	-
徳島県	-	-	-	-	-	-
香川県	-	-	-	-	-	-
愛媛県	-	-	-	-	-	-
高知県	-	-	-	-	-	-
福岡県	-	-	-	1	-	-
佐賀県	-	-	-	-	-	-
長崎県	-	-	-	-	-	-
熊本県	-	-	-	-	-	-
大分県	-	-	-	-	-	-
宮崎県	-	-	-	1	-	-
鹿児島県	-	-	-	-	-	-
沖縄県	-	-	-	-	-	-

感染症週報 第25巻 第12号 2023年4月7日発行  
 発行：国立感染症研究所  
 厚生労働省健康局結核感染症課  
 事務局：国立感染症研究所感染症疫学センター  
 〒162-8640東京都新宿区戸山1-23-1  
 TEL：03-5285-1111  
 FAX：03-5285-1129  
 URL：<https://www.niid.go.jp/niid/ja/from-idsc.html>  
 <国立感染症研究所 感染症疫学センター>  
<https://www.mhlw.go.jp/>  
 <厚生労働省>  
<https://www.forth.go.jp/>  
 <旅行者のための海外感染症情報(厚生労働省検疫所)>

本週報は、感染症法に基づくものであり、全国の医療従事者、定点医療機関、保健所、保健所設置市、特別区、都道府県、地方衛生研究所、検疫所の皆様のご協力を得て、国立感染症研究所感染症疫学センターにおいて編集したものです。

また、本週報は速報性を重視しておりますので、今後調査などの結果に応じて、若干の変更が生じることがありますが、その場合には週報上にて訂正させていただきます。

「感染症の話」及び「読者のコーナー」の回答欄の内容に関する責は、それぞれの執筆者及び回答者に属しますが、内容に関するご質問、ご意見については事務局でお受けいたします。

なお、週報の内容について、学術的研究、あるいは公衆衛生活動にかかわる業務以外の目的においては、無断転載を禁じます。