

マークをクリックするとそのページを見ることができます



発生動向総覧
P.2-8

<第29週>ヘルパンギーナの定点当たり報告数は2週連続で減少したが、過去5年間の同時期と比較してかなり多い／その他最新動向



注目すべき感染症

<今週は該当記事はありません>



感染症関連情報
P.9

病原体情報／海外感染症情報／その他



速報

<今週は該当記事はありません>



読者のコーナー

<今週は該当記事はありません>



グラフ総覧(第29週)

P.10-16



第29週のデータ

P.17-32



発生動向総覧

<第29週コメント> 7月26日集計分

注意：これは当該週に診断された報告症例の集計です。しかし、迅速に情報還元するために期日を決めて集計を行いますので、当該週に診断された症例の報告が集計の期日以降に届くこともあります。それらについては一部を除いて発生動向総覧では扱いませんが、翌週あるいはそれ以降に、巻末の表の累積数に加えられることになります。

※感染経路、感染原因、感染地域については、確定あるいは推定として記載されていたものを示します。

◆全数報告の感染症

1類感染症

報告なし

2類感染症

結核221例

3類感染症

細菌性赤痢2例 菌種：S. sonnei(D群)2例__感染地域：インド2例

腸管出血性大腸菌感染症100例(有症者70例、うちHUS なし)

感染地域：国内83例、韓国2例、国内・国外不明15例

国内の感染地域：兵庫県7例、大阪府6例、香川県5例、北海道4例、東京都4例、神奈川県4例、群馬県3例、千葉県3例、愛知県3例、広島県3例、福岡県3例、鹿児島県3例、秋田県2例、山形県2例、栃木県2例、新潟県2例、和歌山県2例、青森県1例、宮城県1例、埼玉県1例、長野県1例、岐阜県1例、三重県1例、京都府1例、島根県1例、徳島県1例、佐賀県1例、大分県1例、大阪府/兵庫県1例、国内(都道府県不明)13例

年齢群：1歳(3例)、2歳(3例)、3歳(3例)、4歳(4例)、5歳(1例)、6歳(1例)、8歳(1例)、9歳(1例)、10代(16例)、20代(24例)、30代(12例)、40代(4例)、50代(14例)、60代(6例)、70代(4例)、80代(3例)

血清群・毒素型：O157 VT2(33例)、O157 VT1・VT2(20例)、O157 VT1(4例)、O111 VT1・VT2(3例)、O26 VT1(3例)、O103 VT1(2例)、O91 VT1(2例)、O121 VT2(1例)、O136 VT1(1例)、O145 VT2(1例)、O8 VT2(1例)、その他・不明(29例)

累積報告数：1,475例(有症者983例、うちHUS 23例、死亡2例)

腸チフス1例

感染地域：バングラデシュ

4類感染症

E型肝炎7例

感染地域(感染源)：北海道1例(不明)、茨城県1例(不明)、群馬県1例(不明)、千葉県1例(馬刺し)、東京都1例(不明)、神奈川県/静岡県1例(不明)、国内(都道府県不明)1例(不明)

- A型肝炎2例 感染地域：北海道1例、国内(都道府県不明)1例
 エキノコックス症1例 多包条虫__感染地域：北海道
 エムポックス1例 感染地域：国内
 オウム病1例 感染地域：長野県__感染源：ハト
 重症熱性血小板減少症候群6例
 感染地域：静岡県1例、香川県1例、高知県1例、大分県1例、鹿児島県1例、国内・国外不明1例
 年齢群：60代(1例)、70代(4例)、80代(1例)
 デング熱5例 感染地域：バングラデシュ2例、ミャンマー2例、インド1例
 累積報告数：47例(感染地域：国外47例)
 日本紅斑熱11例 感染地域：広島県3例、福岡県2例、静岡県1例、三重県1例、和歌山県1例、島根県1例、愛媛県1例、国内・国外不明1例
 ライム病3例 感染地域：北海道2例、オーストリア1例
 レジオネラ症55例(肺炎型52例、ポンティアック型1例、無症状病原体保有者2例)
 感染地域：宮城県4例、兵庫県4例、広島県4例、富山県3例、秋田県2例、福島県2例、千葉県2例、東京都2例、新潟県2例、岐阜県2例、静岡県2例、岡山県2例、福岡県2例、北海道1例、山形県1例、群馬県1例、福井県1例、長野県1例、三重県1例、大阪府1例、山口県1例、徳島県1例、香川県1例、長崎県1例、熊本県1例、大分県1例、鹿児島県1例、青森県/岩手県1例、国内(都道府県不明)1例、国内・国外不明6例
 年齢群：30代(1例)、40代(4例)、50代(8例)、60代(17例)、70代(14例)、80代(10例)、90代以上(1例)
 累積報告数：1,168例

5類感染症

- アメーバ赤痢8例(腸管アメーバ症8例)
 感染地域：東京都1例、愛知県1例、兵庫県1例、福岡県1例、沖縄県1例、国内(都道府県不明)2例、国内・国外不明1例
 感染経路：性的接触2例(同性間1例、異性間・同性間不明1例)、経口感染1例、その他・不明5例
 ウイルス性肝炎1例 B型__感染経路：不明
 カルバペネム耐性腸内細菌目細菌感染症21例
 菌検出検体：血液6例、尿5例、喀痰2例、血液/尿2例、腹水1例、膿1例、胆汁1例、その他3例
 菌種：*E. cloacae* 8例、*K. aerogenes* 4例、*K. pneumoniae* 3例、*E. coli* 2例、その他・不明4例
 感染経路：以前からの保菌6例、手術部位3例、医療器具関連2例、院内感染1例、院内感染/医療器具関連1例、その他・不明8例

- 急性脳炎8例
 インフルエンザウイルスA型1例__年齢群：10代
 エンテロウイルス1例__年齢群：1歳
 ヒトメタニューモウイルス1例__年齢群：4歳
 病原体不明5例__年齢群：0歳(1例)、3歳(1例)、6歳(1例)、10代(1例)、90代以上(1例)
- クリプトスポリジウム症1例
 感染地域：フィリピン
- 劇症型溶血性レンサ球菌感染症10例
 年齢群：0歳(1例)、40代(2例.うち1例死亡)、50代(2例.うち1例死亡)、70代(3例)、80代(1例.死亡)、90代以上(1例)
- 後天性免疫不全症候群10例(AIDS 3例、無症候7例)
 感染地域：国内7例、フィリピン1例、タイ/イタリア1例、国内・国外不明1例
 感染経路：性的接触9例(異性間3例、同性間2例、異性/同性間4例)、その他1例
- ジアルジア症1例 感染地域：神奈川県
- 侵襲性インフルエンザ菌感染症15例(菌検出検体：血液15例)
 年齢群：0歳(1例)、4歳(1例)、50代(1例)、60代(2例.うち1例死亡)、70代(6例.うち1例死亡)、80代(2例)、90代以上(2例)
- 侵襲性肺炎球菌感染症25例(菌検出検体：血液19例、血液/髄液4例、髄液2例)
 年齢群：0歳(1例)、1歳(3例)、2歳(3例)、30代(1例)、40代(2例)、50代(4例.うち1例死亡)、60代(1例)、70代(5例)、80代(5例)
- 水痘(入院例に限る)5例(検査診断2例、臨床診断3例)
 年齢群：1歳(2例)、7歳(1例)、50代(1例)、80代(1例)
 感染経路：うち院内感染1例
- 梅毒179例(早期顕症I期92例、早期顕症II期51例、晩期顕症3例、無症候33例)
 累積報告数：8,349例
- 播種性クリプトコックス症1例
 菌検出検体：血液
 感染地域：千葉県
 年齢群：90代以上
- 破傷風2例 年齢群：70代(2例)
- バンコマイシン耐性腸球菌感染症2例
 遺伝子型：*vanA* 1例__菌検出検体：尿
 遺伝子型：不明1例__菌検出検体：尿
 累積報告数：78例
- 百日咳27例(うちLAMP法等病原体遺伝子検出1例)
 年齢群：0歳(1例)、3歳(2例)、5歳(1例)、6歳(1例)、7歳(3例)、8歳(2例)、9歳(7例)、10代(4例)、20代(1例)、30代(3例)、40代(1例)、50代(1例)

薬剤耐性アシネトバクター感染症1例

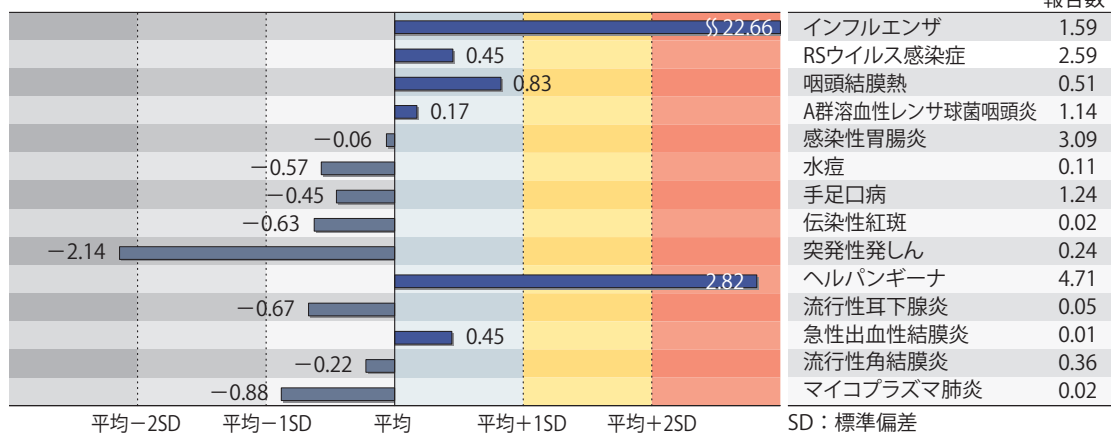
菌検出検体: 喀痰

(補) 2022年第29週から2023年第28週までに診断されたものの報告遅れとして、腸管出血性大腸菌感染症16例〔血清群・毒素型: O157 VT1・VT2(5例)、O157 VT2(4例)、O111 VT1・VT2(2例)、O103 VT1(1例)、O121 VT2(1例)、その他・不明(3例)〕、E型肝炎1例(感染地域: 東京都__感染源: 鳥レバー)、エキノкокクス症1例(多包条虫__感染地域: 北海道)、日本紅斑熱1例(感染地域: 鳥根県)、レジオネラ症7例(感染地域: 福岡県3例、山形県1例、東京都1例、国内・国外不明2例)、カルバペネム耐性腸内細菌目細菌感染症11例(菌種: *E. cloacae* 3例、*K. aerogenes* 3例、*K. pneumoniae* 2例、*E. coli* 1例、その他・不明2例)、急性脳炎9例〔パラインフルエンザウイルス1例__年齢群: 3歳. ヒトパレコウイルス1例__年齢群: 0歳. RSウイルス1例__年齢群: 1歳. SARS-CoV-2/パラインフルエンザウイルス1例__年齢群: 10歳. 病原体不明5例__年齢群: 1歳(1例)、2歳(1例)、4歳(1例)、20代(1例)、30代(1例)〕、劇症型溶血性レンサ球菌感染症5例〔年齢群: 30代(1例. 死亡)、40代(1例)、50代(1例)、80代(1例)、90代以上(1例)〕、水痘(入院例に限る)2例〔年齢群: 20代(1例)、80代(1例)〕、梅毒131例(早期顕症I期51例、早期顕症II期40例、晩期顕症2例、先天梅毒1例、無症候37例)、播種性クリプトкокクス症1例(感染地域: 東京都. 年齢群: 50代)、バンコマイシン耐性腸球菌感染症1例(遺伝子型: 不明__菌検出検体: 便)、百日咳3例〔うちLAMP法等病原体遺伝子検出なし__年齢群: 6歳(2例)、7歳(1例)〕などの報告があった。

◆定点把握の対象となる5類感染症

全国の指定された医療機関(定点)から報告され、疾患により小児科定点(約3,000カ所)、インフルエンザ/COVID-19(小児科・内科)定点(約5,000カ所)、眼科定点(約600カ所)、基幹定点(約500カ所)に分かれています。また、定点当たり報告数は、報告数/定点医療機関数です(増減の目安は小数点第3位以下を含む)。

定点把握疾患の報告の過去5年間の同時期との比較(第29週)



当該週と過去5年間の平均(過去5年間の前週、当該週、後週の合計15週間分の平均)との差をグラフ上に表現した。

インフルエンザ/COVID-19定点報告疾患

インフルエンザの定点当たり報告数は減少したが、過去5年間の同時期(前週、当該週、後週)と比較してかなり多い。都道府県別の上位3位は鹿児島県(18.67)、宮崎県(9.98)、熊本県(7.53)である。基幹定点からのインフルエンザ入院サーベイランスにおける報告数は93例と前週と比較して減少し、26都道府県から報告があった。

新型コロナウイルス感染症の定点当たり報告数は第20週以降増加が続いている。都道府県別の上位3位は佐賀県(27.44)、宮崎県(24.47)、長崎県(22.94)である。

小児科定点報告疾患(主なもの)

RSウイルス感染症の定点当たり報告数は2週連続で減少した。都道府県別の上位3位は徳島県(7.26)、大分県(6.03)、三重県(5.64)である。

咽頭結膜熱の定点当たり報告数は減少した。都道府県別の上位3位は大阪府(1.47)、福岡県(1.26)、京都府(1.10)である。

A群溶血性レンサ球菌咽頭炎の定点当たり報告数は第26週以降減少が続いている。都道府県別の上位3位は福岡県(3.03)、鳥取県(2.42)、山口県(2.30)である。

感染性胃腸炎の定点当たり報告数は第23週以降減少が続いている。都道府県別の上位3位は大分県(7.00)、熊本県(5.14)、埼玉県(4.56)である。

手足口病の定点当たり報告数は第19週以降増加が続いている。都道府県別の上位3位は新潟県(6.09)、島根県(4.91)、岡山県(3.96)である。

伝染性紅斑の定点当たり報告数は2週連続で増加した。都道府県別の上位3位は山口県(0.19)、茨城県(0.09)、静岡県(0.07)である。

ヘルパンギーナの定点当たり報告数は2週連続で減少したが、過去5年間の同時期と比較してかなり多い。都道府県別の上位3位は岩手県(15.21)、山形県(13.89)、宮城県(12.89)である。

流行性耳下腺炎の定点当たり報告数は減少した。都道府県別の上位3位は愛媛県(0.19)、香川県(0.14)、群馬県(0.13)、和歌山県(0.13)である。

基幹定点報告疾患

マイコプラズマ肺炎の定点当たり報告数は減少した。都道府県別の上位3位は宮城県(0.20)、福井県(0.17)、佐賀県(0.17)、静岡県(0.10)である。

感染性胃腸炎(ロタウイルスに限る)の定点当たり報告は減少した。兵庫県から1例報告があり、年齢別では1～4歳であった。

インフルエンザおよび新型コロナウイルス感染症の性別・年齢階級別報告数、前週との比較

2023年第29週

	インフルエンザ			新型コロナウイルス感染症		
	報告数	報告数	報告数	報告数	報告数	報告数
	総数	男性	女性	総数	男性	女性
総数	7847	4323	3524	68601	33527	35074
0～5 ヶ月	31	16	15	610	301	309
6～11 ヶ月	63	38	25	983	512	471
1歳	218	126	92	1282	666	616
2歳	244	121	123	987	515	472
3歳	374	206	168	873	453	420
4歳	421	242	179	844	437	407
5歳	521	283	238	914	472	442
6歳	592	322	270	979	501	478
7歳	635	341	294	1224	587	637
8歳	596	311	285	1263	679	584
9歳	495	281	214	1468	752	716
10～14歳	1729	1036	693	8632	4387	4245
15～19歳	513	342	171	5442	2595	2847
20～29歳	244	121	123	7248	3477	3771
30～39歳	380	164	216	7024	3424	3600
40～49歳	395	165	230	8198	3773	4425
50～59歳	159	96	63	7828	3774	4054
60～69歳	104	45	59	5139	2567	2572
70～79歳	67	33	34	4132	2106	2026
80歳～	66	34	32	3531	1549	1982

2023年第28週(再掲)

	インフルエンザ			新型コロナウイルス感染症		
	報告数	報告数	報告数	報告数	報告数	報告数
	総数	男性	女性	総数	男性	女性
総数	8640	4646	3994	54150	26759	27391
0～5 ヶ月	23	13	10	456	243	213
6～11 ヶ月	75	39	36	718	363	355
1歳	199	98	101	998	531	467
2歳	236	128	108	750	373	377
3歳	393	220	173	653	320	333
4歳	512	255	257	715	379	336
5歳	647	333	314	818	432	386
6歳	746	395	351	824	408	416
7歳	798	461	337	1044	549	495
8歳	733	402	331	1184	625	559
9歳	677	385	292	1290	658	632
10～14歳	1928	1108	820	7528	4028	3500
15～19歳	452	277	175	4848	2352	2496
20～29歳	196	95	101	5138	2437	2701
30～39歳	346	136	210	5313	2580	2733
40～49歳	335	149	186	6227	2899	3328
50～59歳	164	82	82	5852	2768	3084
60～69歳	76	35	41	3831	1925	1906
70～79歳	51	22	29	3225	1654	1571
80歳～	53	13	40	2738	1235	1503

※ 全国のインフルエンザ／COVID-19定点医療機関(約5,000カ所：小児科定点約3,000カ所、内科定点約2,000カ所)から届出された、当該週と前週のデータ。前週の届出数は、前週のIDWRで還元したデータ(参照：<https://www.niid.go.jp/niid/ja/idwr.html>)の再掲。

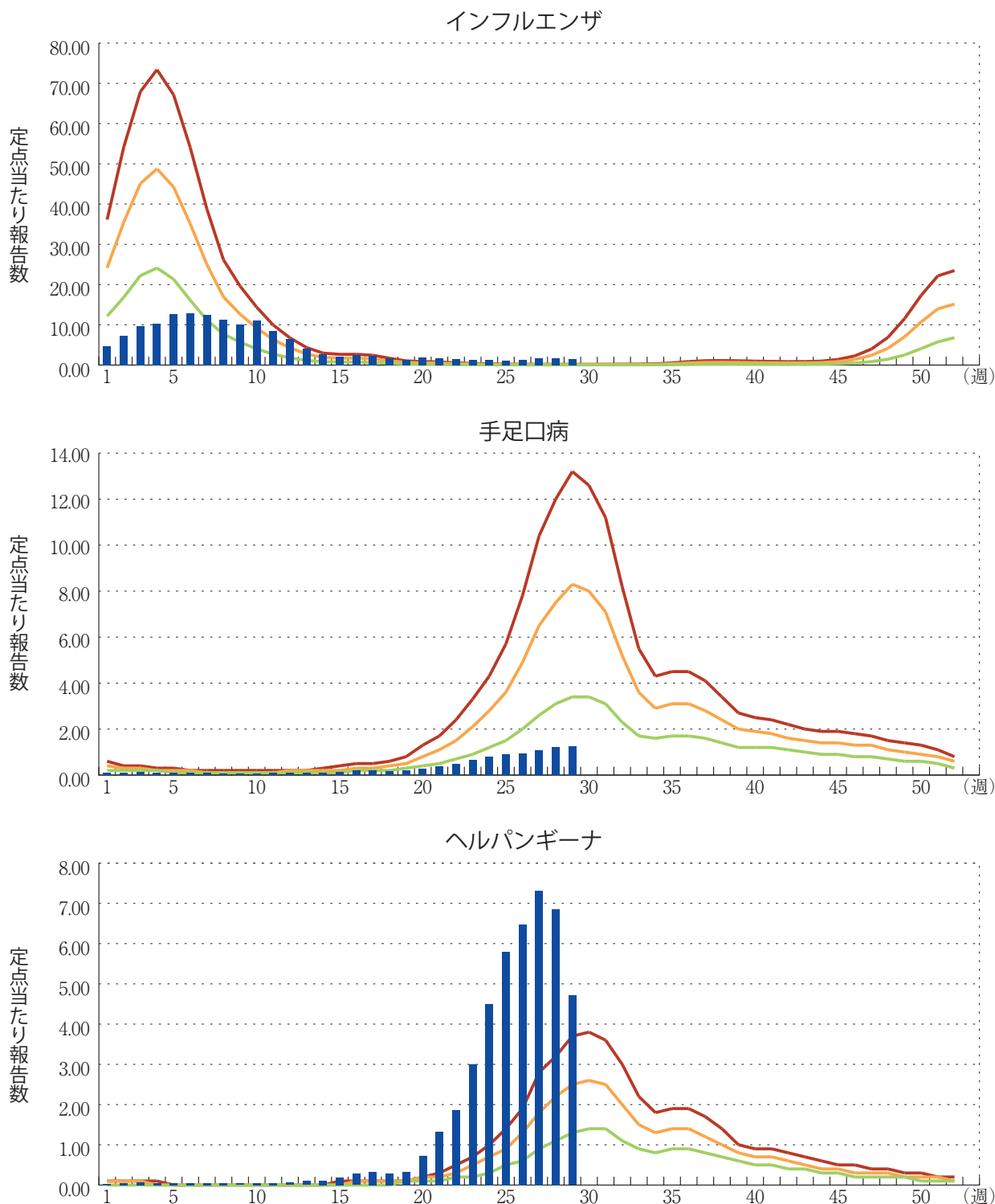
年末・年始(第52週～第1週頃)、ゴールデンウィーク(第18週頃)、お盆(第33週頃)、シルバーウィーク(第39週頃)等の週では、報告数が減少する傾向があり解釈には注意が必要である。なお、祝日、休日の並び等によって該当する週は年によって異なる。

図. 主要定点把握疾患の過去5年間との週別比較(2023年第29週)

青のバーで示す本年の定点当たり報告数が赤のラインを超えているときには、過去5年間の週と比較してかなり多いことを示す。



*過去5年間：前週、当該週、後週の報告数の5年間分、合計15週間分





感染症関連情報

◆病原体情報

病原微生物検出情報(IASR)：<https://www.niid.go.jp/niid/ja/iasr.html>

◆海外感染症情報

厚生労働省検疫所(FORTH)：<https://www.forth.go.jp/>

○伝播型ワクチン由来ポリオウイルス2型(cVDPV2)－ケニア共和国

https://www.forth.go.jp/topics/2023/20230801_00001.html

○ギラン・バレー症候群－ペルー共和国

https://www.forth.go.jp/topics/2023/20230728_00001.html

○中東呼吸器症候群－アラブ首長国連邦

https://www.forth.go.jp/topics/2023/20230724_00002.html

◆その他

○風疹に関する疫学情報(2023年7月26日現在)

<https://www.niid.go.jp/niid/ja/rubella-m-111/2145-rubella-related/8278-rubella1808.html>

○新型コロナウイルス感染症関連情報について

<https://www.niid.go.jp/niid/ja/diseases/ka/corona-virus/2019-ncov/9324-2019-ncov.html>

・「国内におけるSARS-CoV-2のゲノム解析」、「国立感染症研究所および地方衛生研究所等における全ゲノム解析により確認されたVOCs, VOIs, VUMs」に関しては、以下のリンクをご参照いただきたい：

「SARS-CoV-2変異株について」

<https://www.niid.go.jp/niid/ja/2019-ncov/2551-cepr/10745-cepr-topics.html>

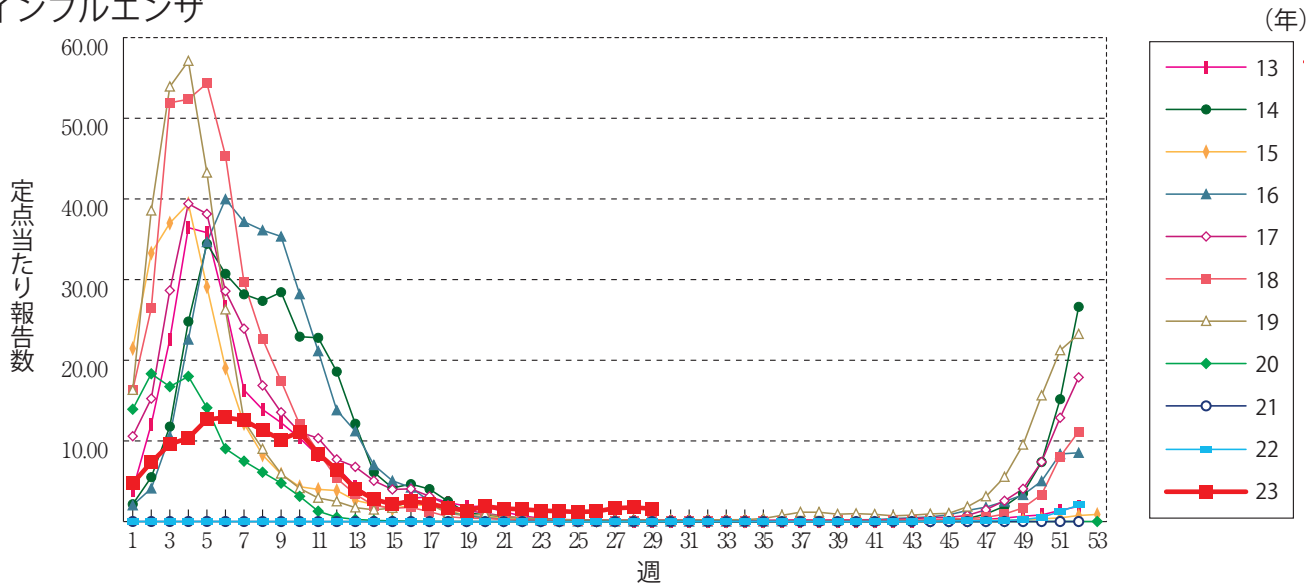
なお、本リンクは「国立感染症研究所のゲノム解析の実施状況及びPANGO系統別検出状況」の情報も含んでいる



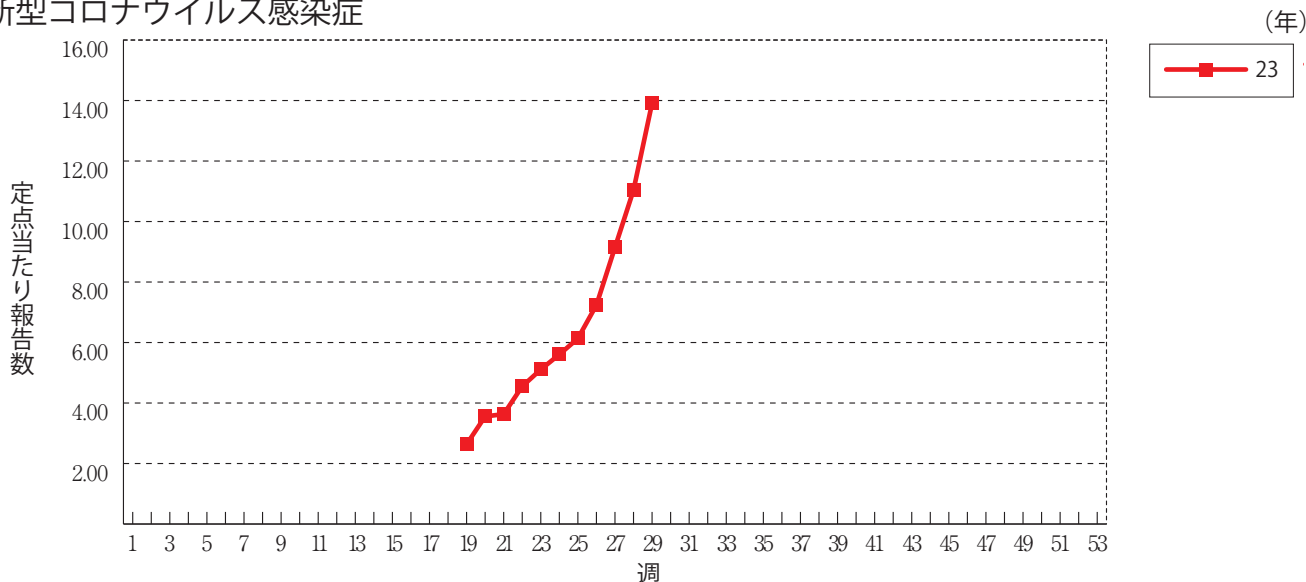
グラフ総覧(第29週)

※年末・年始(第52週～第1週頃)、ゴールデンウィーク(第18週頃)、お盆(第33週頃)、シルバーウィーク(第39週頃)等の週では、定点当たり報告数が減少する傾向があり解釈には注意が必要である。なお、祝日、休日の並び等によって該当する週は年によって異なる。

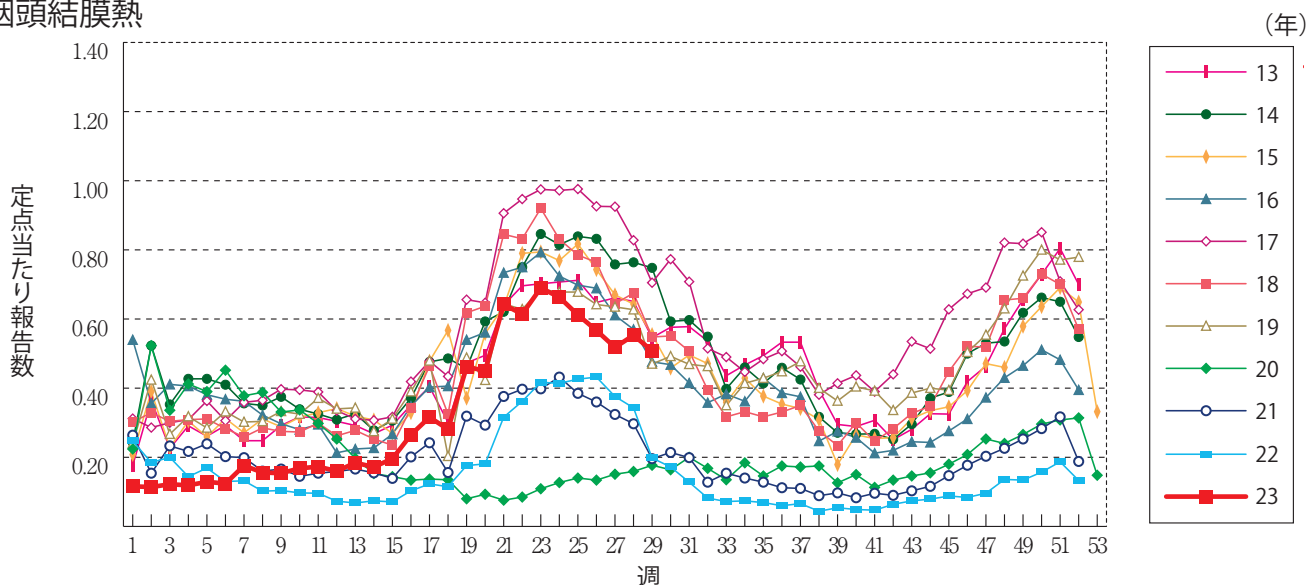
インフルエンザ



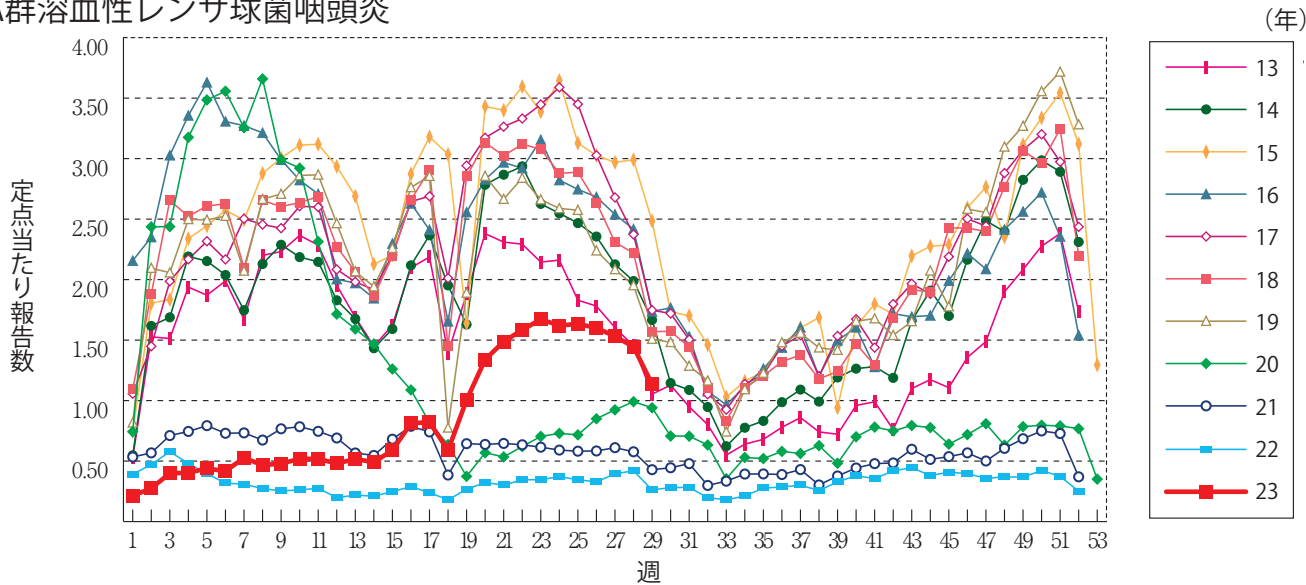
新型コロナウイルス感染症



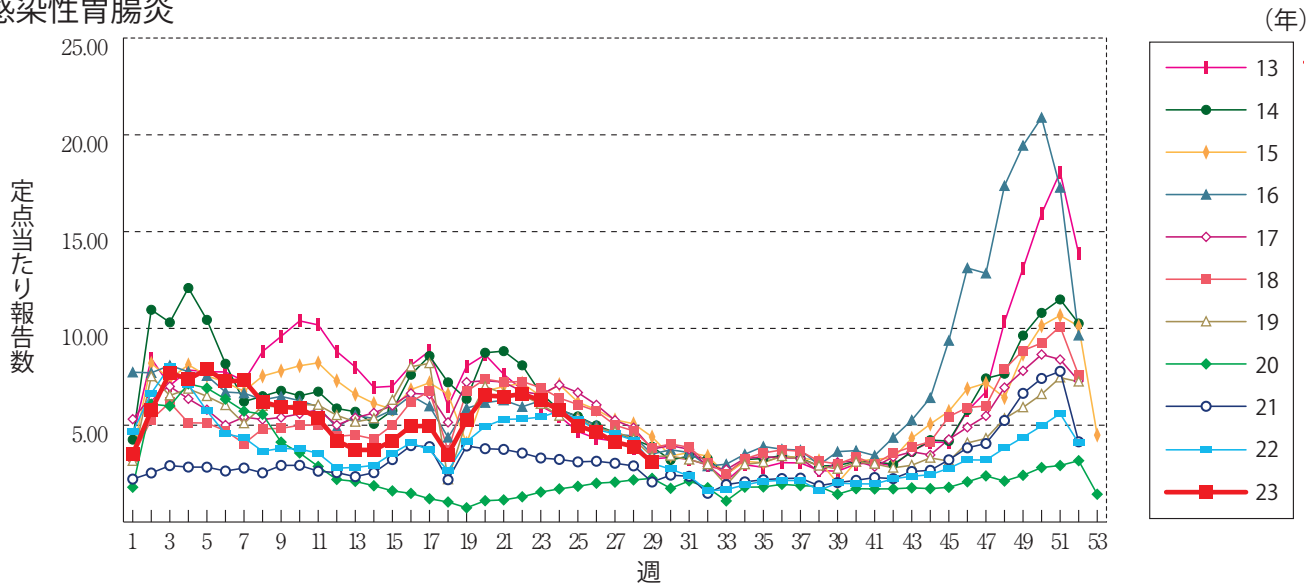
咽頭結膜熱



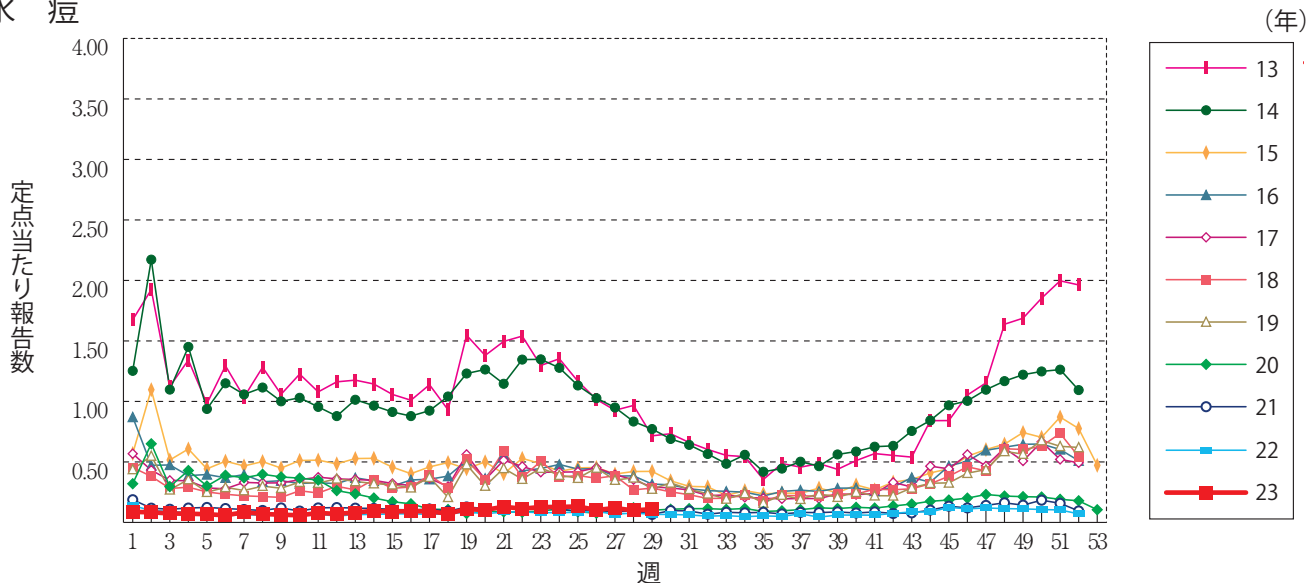
A群溶血性レンサ球菌咽頭炎



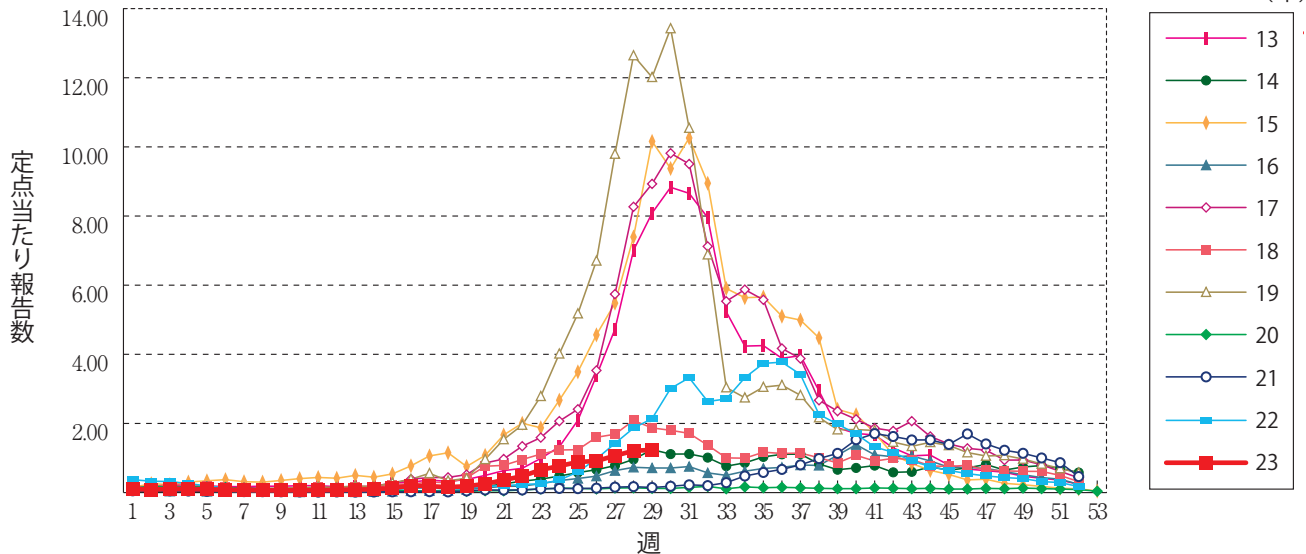
感染性胃腸炎



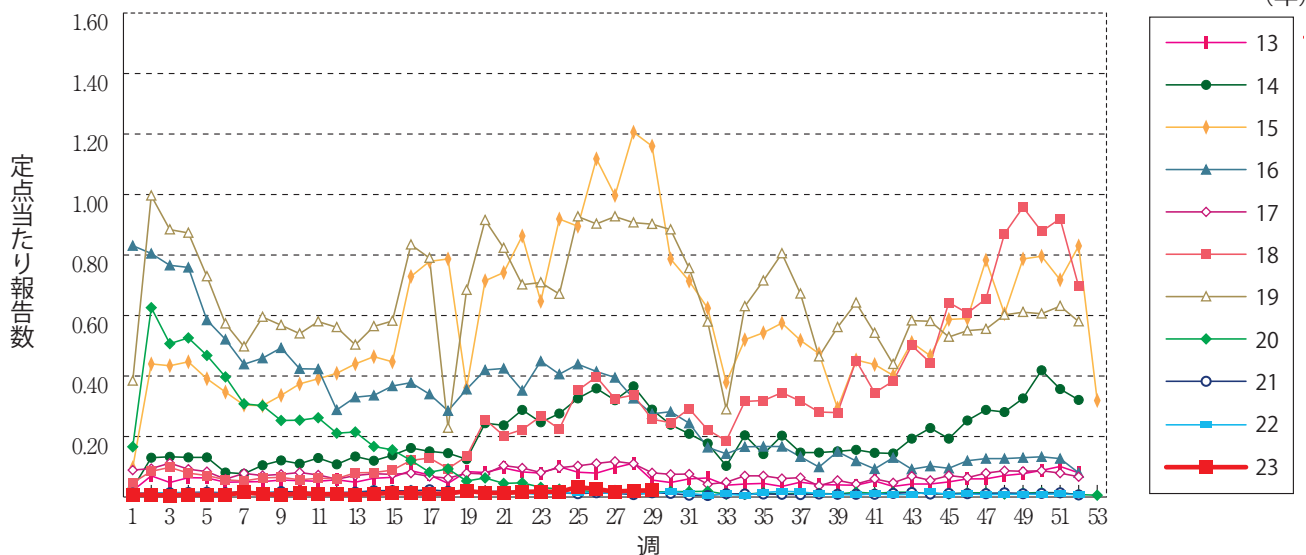
水痘



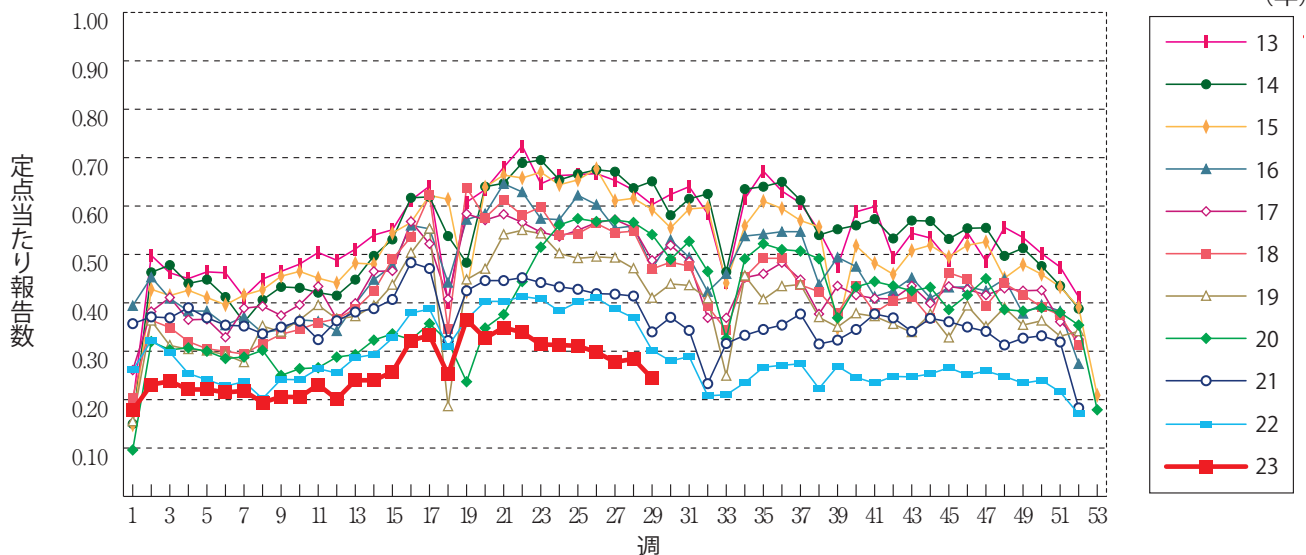
手足口病



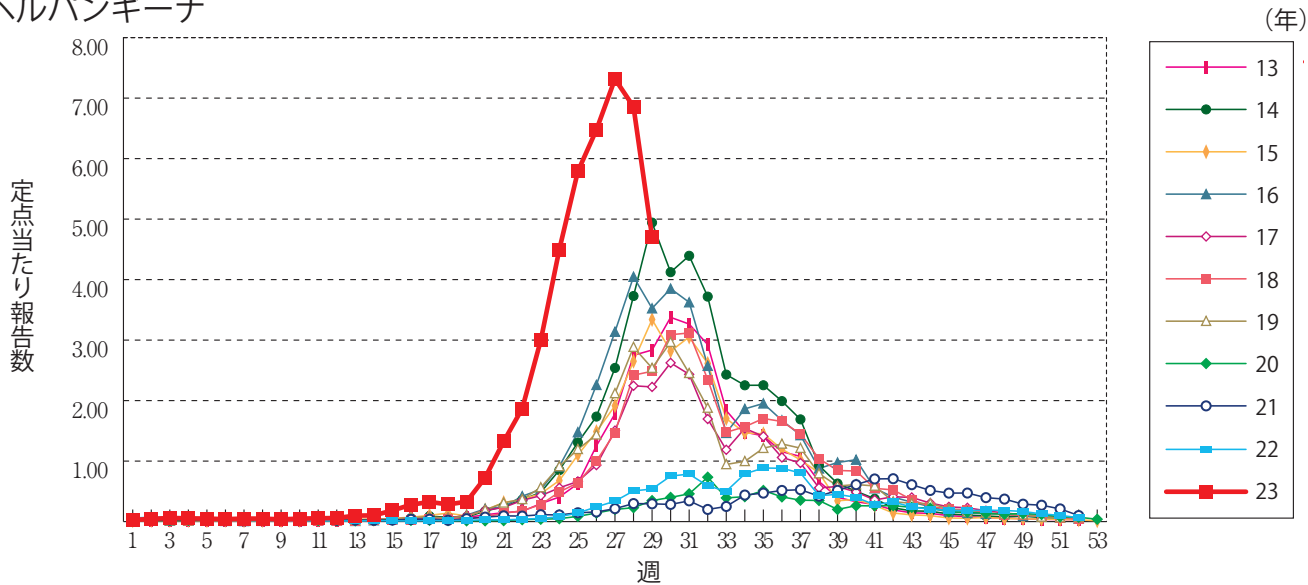
伝染性紅斑



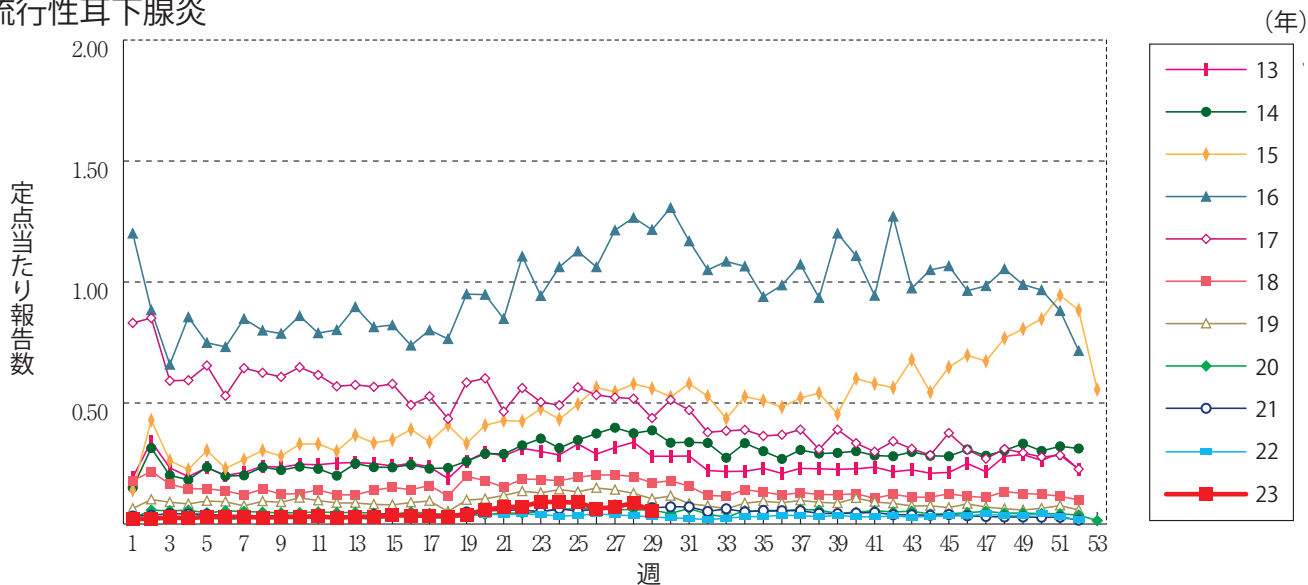
突発性発しん



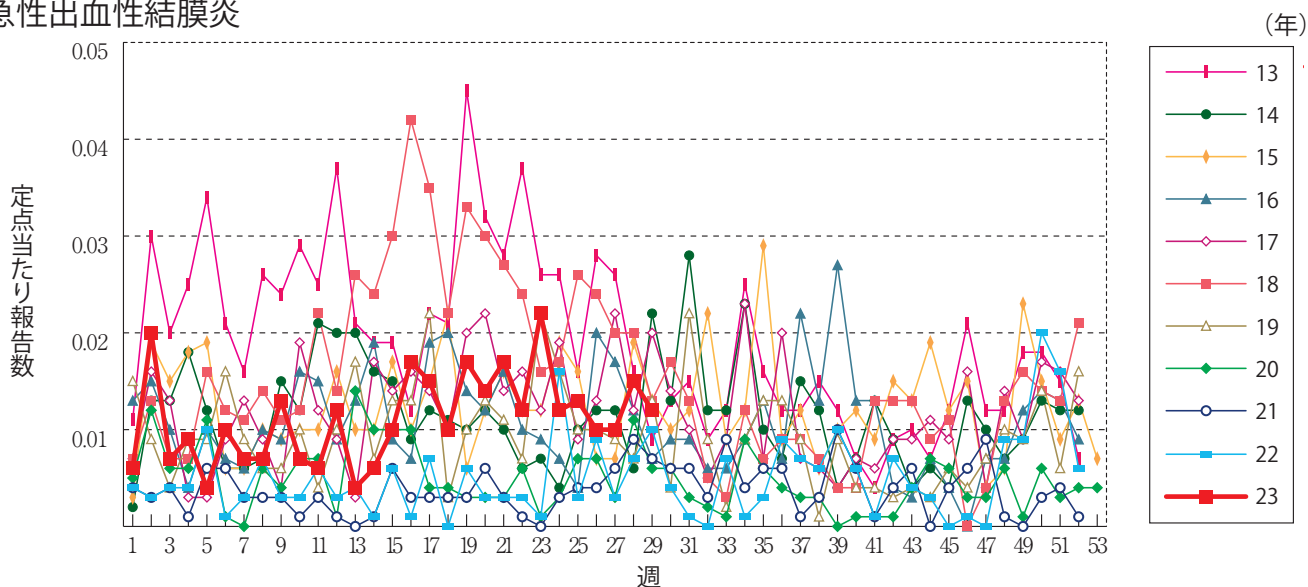
ヘルパンギーナ



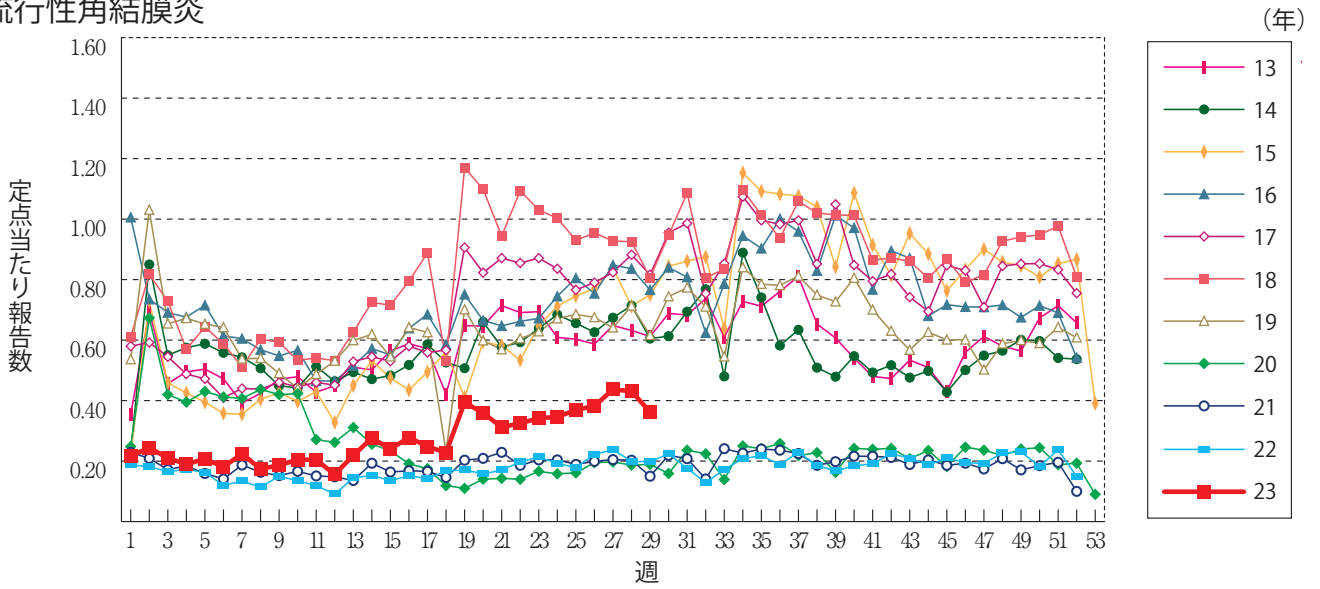
流行性耳下腺炎



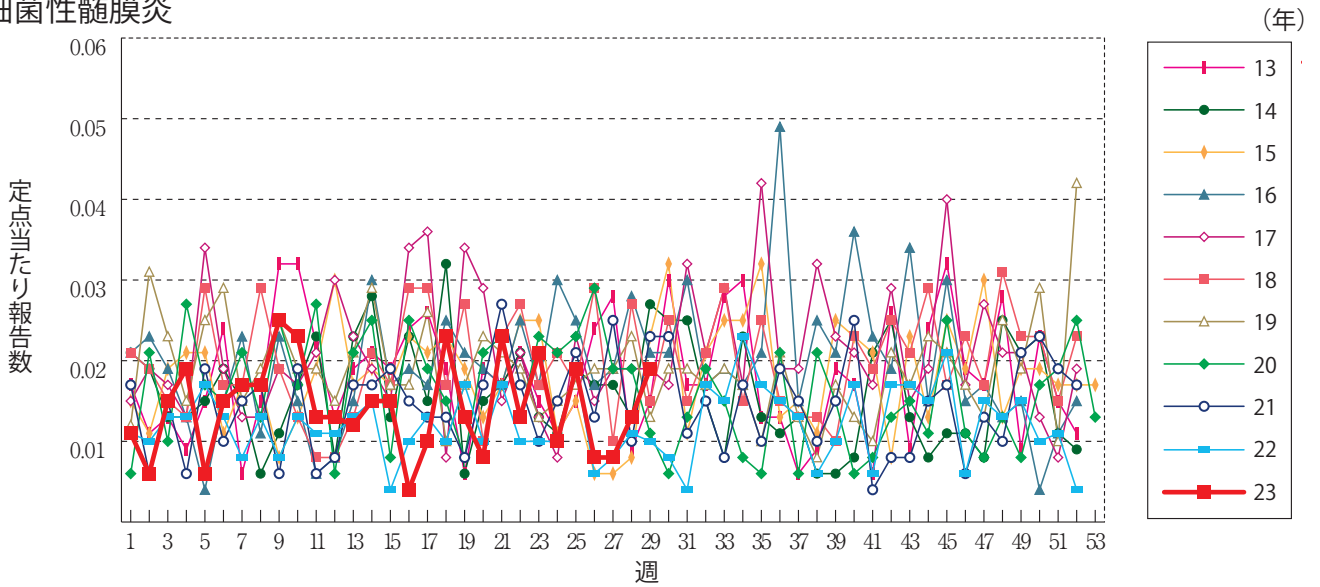
急性出血性結膜炎



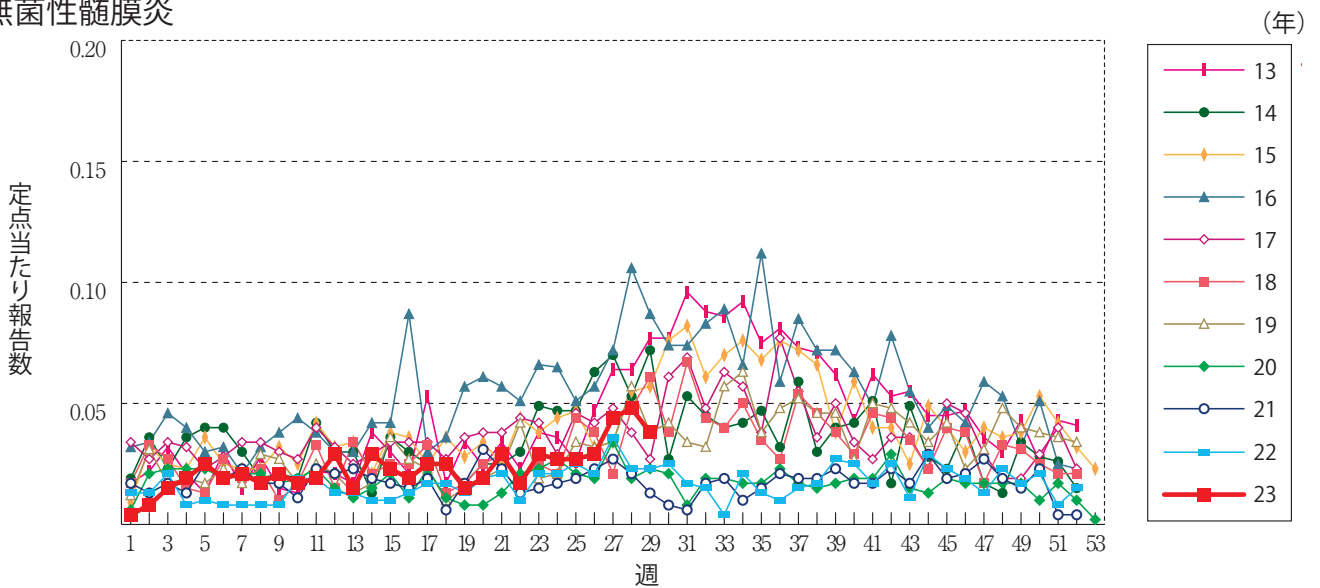
流行性角結膜炎



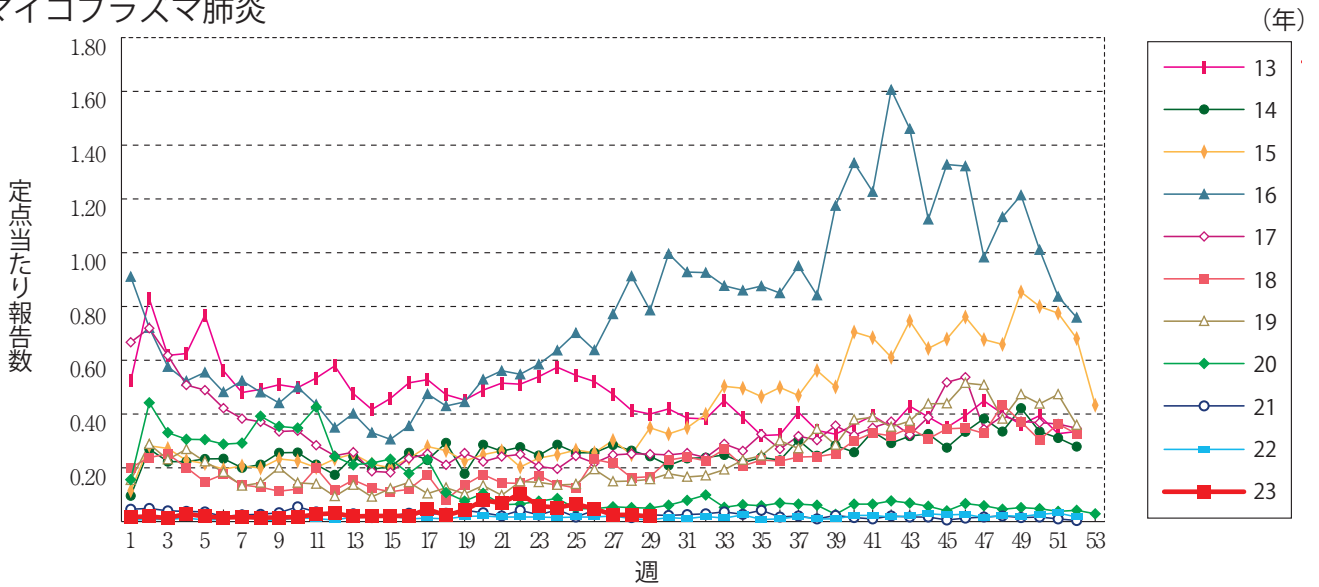
細菌性髄膜炎



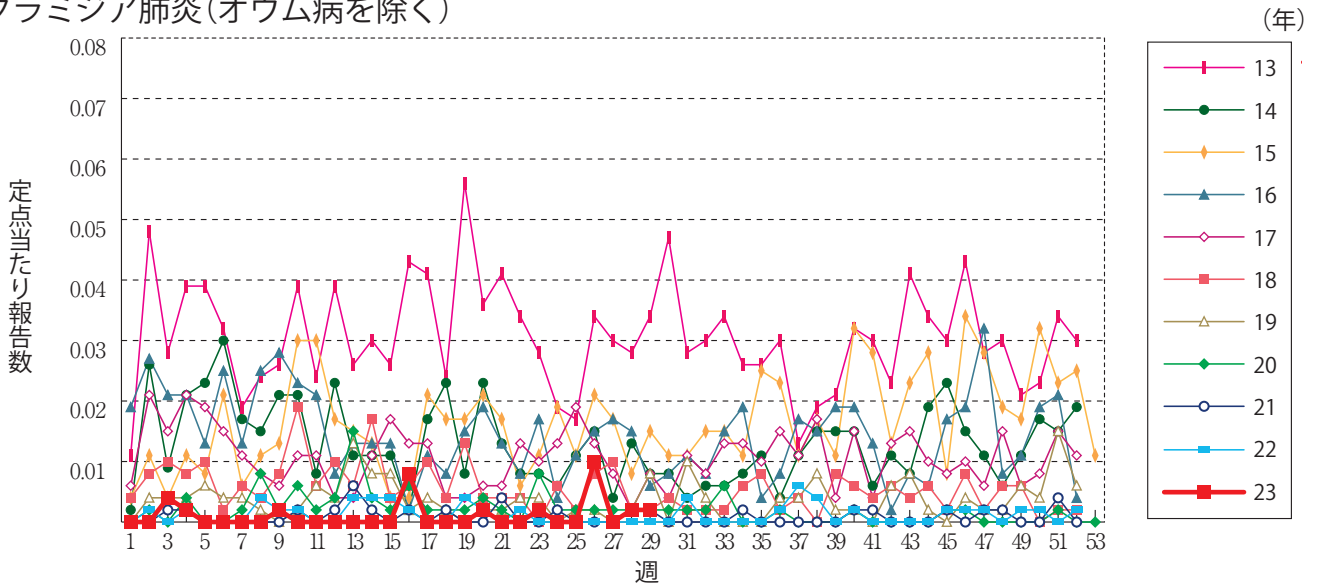
無菌性髄膜炎



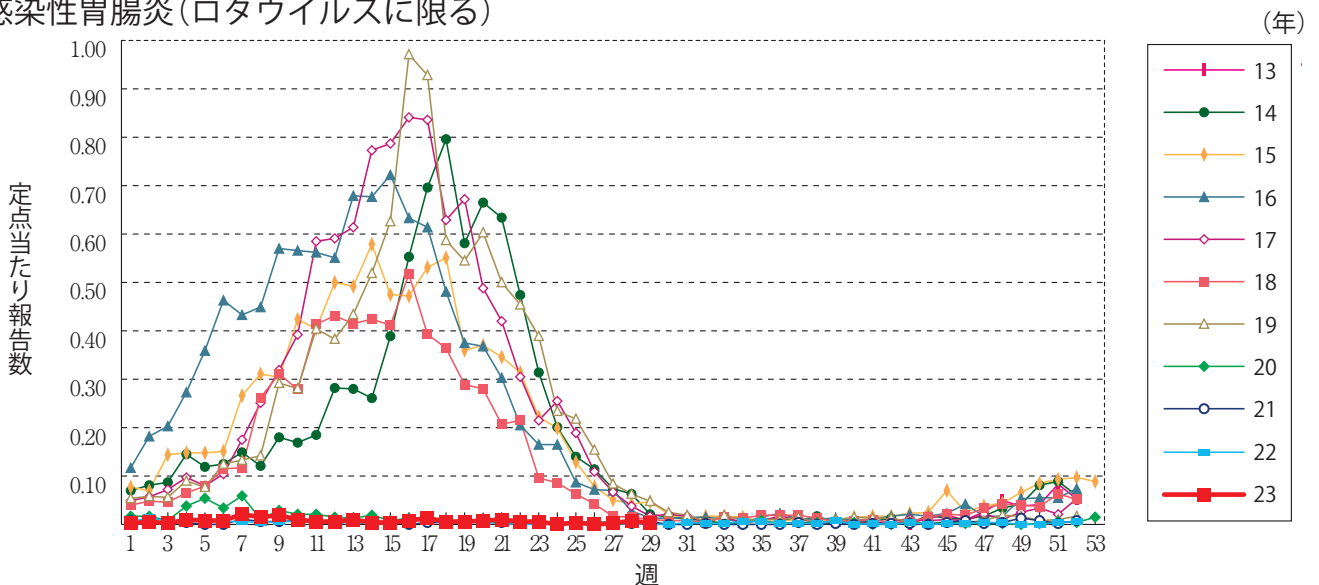
マイコプラズマ肺炎



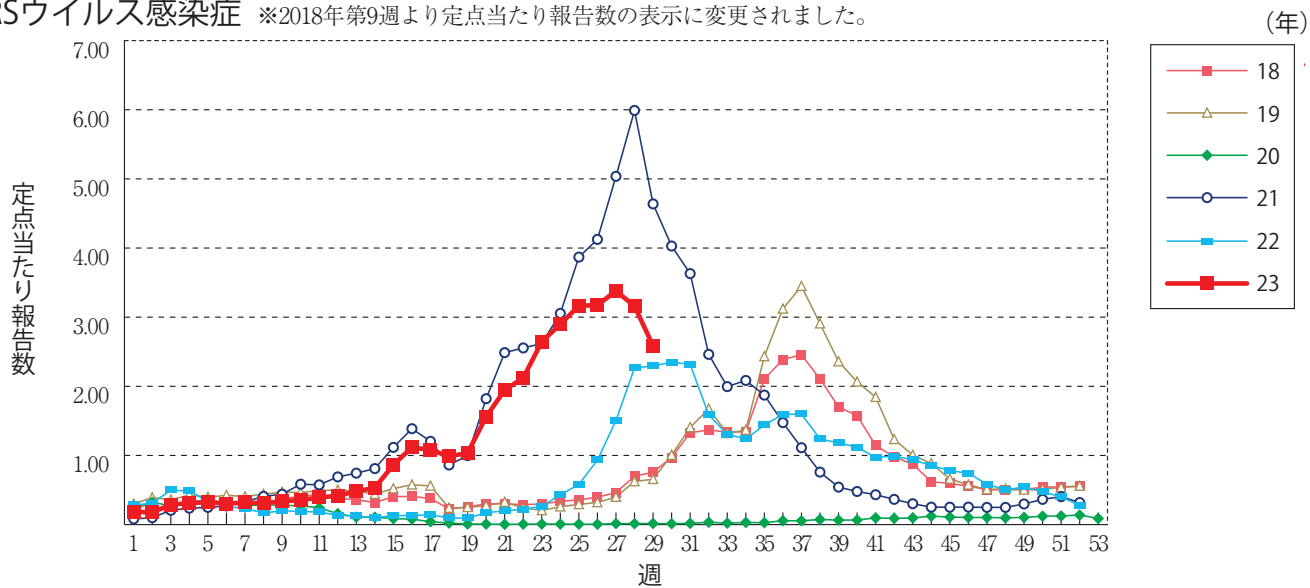
クラミジア肺炎(オウム病を除く)



感染性胃腸炎(ロタウイルスに限る)



RSウイルス感染症 ※2018年第9週より定点当たり報告数の表示に変更されました。





第29週のデータ

注)表中の報告数は7月26日集計分であり、その後の報告は次週以降の累積に反映されます。
 新型インフルエンザは掲載していません。
 新型コロナウイルス感染症は2023年5月8日より5類定点把握対象疾患に変更となりました。

報告数・累積報告数、疾病・都道府県別

2023年第29週

	エボラ出血熱		クリミア・コンゴ出血熱		痘 瘡		南米出血熱		ペスト		マールブルグ病		ラッサ熱		急性灰白髄炎		結 核	
	報告数	累積	報告数	累積	報告数	累積	報告数	累積	報告数	累積	報告数	累積	報告数	累積	報告数	累積	報告数	累積
総 数	-	-	-	-	-	-	-	-	-	-	-	-	-	-	-	-	221	7523
北海道	-	-	-	-	-	-	-	-	-	-	-	-	-	-	-	-	10	260
青森県	-	-	-	-	-	-	-	-	-	-	-	-	-	-	-	-	2	60
岩手県	-	-	-	-	-	-	-	-	-	-	-	-	-	-	-	-	1	37
宮城県	-	-	-	-	-	-	-	-	-	-	-	-	-	-	-	-	3	112
秋田県	-	-	-	-	-	-	-	-	-	-	-	-	-	-	-	-	1	36
山形県	-	-	-	-	-	-	-	-	-	-	-	-	-	-	-	-	2	29
福島県	-	-	-	-	-	-	-	-	-	-	-	-	-	-	-	-	3	63
茨城県	-	-	-	-	-	-	-	-	-	-	-	-	-	-	-	-	5	201
栃木県	-	-	-	-	-	-	-	-	-	-	-	-	-	-	-	-	2	118
群馬県	-	-	-	-	-	-	-	-	-	-	-	-	-	-	-	-	1	81
埼玉県	-	-	-	-	-	-	-	-	-	-	-	-	-	-	-	-	11	417
千葉県	-	-	-	-	-	-	-	-	-	-	-	-	-	-	-	-	12	394
東京都	-	-	-	-	-	-	-	-	-	-	-	-	-	-	-	-	32	1062
神奈川県	-	-	-	-	-	-	-	-	-	-	-	-	-	-	-	-	21	502
新潟県	-	-	-	-	-	-	-	-	-	-	-	-	-	-	-	-	4	101
富山県	-	-	-	-	-	-	-	-	-	-	-	-	-	-	-	-	2	77
石川県	-	-	-	-	-	-	-	-	-	-	-	-	-	-	-	-	1	52
福井県	-	-	-	-	-	-	-	-	-	-	-	-	-	-	-	-	-	34
山梨県	-	-	-	-	-	-	-	-	-	-	-	-	-	-	-	-	2	23
長野県	-	-	-	-	-	-	-	-	-	-	-	-	-	-	-	-	2	83
岐阜県	-	-	-	-	-	-	-	-	-	-	-	-	-	-	-	-	5	133
静岡県	-	-	-	-	-	-	-	-	-	-	-	-	-	-	-	-	4	181
愛知県	-	-	-	-	-	-	-	-	-	-	-	-	-	-	-	-	21	533
三重県	-	-	-	-	-	-	-	-	-	-	-	-	-	-	-	-	5	98
滋賀県	-	-	-	-	-	-	-	-	-	-	-	-	-	-	-	-	1	75
京都府	-	-	-	-	-	-	-	-	-	-	-	-	-	-	-	-	1	192
大阪府	-	-	-	-	-	-	-	-	-	-	-	-	-	-	-	-	17	538
兵庫県	-	-	-	-	-	-	-	-	-	-	-	-	-	-	-	-	4	271
奈良県	-	-	-	-	-	-	-	-	-	-	-	-	-	-	-	-	3	98
和歌山県	-	-	-	-	-	-	-	-	-	-	-	-	-	-	-	-	2	70
鳥取県	-	-	-	-	-	-	-	-	-	-	-	-	-	-	-	-	-	17
島根県	-	-	-	-	-	-	-	-	-	-	-	-	-	-	-	-	2	44
岡山県	-	-	-	-	-	-	-	-	-	-	-	-	-	-	-	-	4	125
広島県	-	-	-	-	-	-	-	-	-	-	-	-	-	-	-	-	1	187
山口県	-	-	-	-	-	-	-	-	-	-	-	-	-	-	-	-	3	95
徳島県	-	-	-	-	-	-	-	-	-	-	-	-	-	-	-	-	1	42
香川県	-	-	-	-	-	-	-	-	-	-	-	-	-	-	-	-	-	48
愛媛県	-	-	-	-	-	-	-	-	-	-	-	-	-	-	-	-	3	61
高知県	-	-	-	-	-	-	-	-	-	-	-	-	-	-	-	-	1	28
福岡県	-	-	-	-	-	-	-	-	-	-	-	-	-	-	-	-	12	320
佐賀県	-	-	-	-	-	-	-	-	-	-	-	-	-	-	-	-	-	45
長崎県	-	-	-	-	-	-	-	-	-	-	-	-	-	-	-	-	3	84
熊本県	-	-	-	-	-	-	-	-	-	-	-	-	-	-	-	-	-	78
大分県	-	-	-	-	-	-	-	-	-	-	-	-	-	-	-	-	4	121
宮崎県	-	-	-	-	-	-	-	-	-	-	-	-	-	-	-	-	2	64
鹿児島県	-	-	-	-	-	-	-	-	-	-	-	-	-	-	-	-	5	121
沖縄県	-	-	-	-	-	-	-	-	-	-	-	-	-	-	-	-	-	112

*病原体がSARSコロナウイルスであるものに限る。
 **病原体がMERSコロナウイルスであるものに限る。2014年7月26日より届出対象疾患となりました。
 ***2013年5月6日より届出対象疾患となりました。

報告数・累積報告数, 疾病・都道府県別

2023年 第29週

	ジフテリア		重症急性 呼吸器症候群*		中東呼吸器 症候群**		鳥インフル エンザ(H5N1)		鳥インフル エンザ(H7N9)***		コレラ		細菌性赤痢		腸管出血性 大腸菌感染症		腸チフス	
	報告数	累積	報告数	累積	報告数	累積	報告数	累積	報告数	累積	報告数	累積	報告数	累積	報告数	累積	報告数	累積
総 数	-	-	-	-	-	-	-	-	-	-	1	2	23	100	1475	1	23	
北海道	-	-	-	-	-	-	-	-	-	-	-	-	1	4	49	-	-	
青森県	-	-	-	-	-	-	-	-	-	-	-	-	-	1	10	-	-	
岩手県	-	-	-	-	-	-	-	-	-	-	-	-	-	1	23	-	1	
宮城県	-	-	-	-	-	-	-	-	-	-	-	-	1	1	28	-	-	
秋田県	-	-	-	-	-	-	-	-	-	-	-	-	-	4	10	-	-	
山形県	-	-	-	-	-	-	-	-	-	-	-	-	-	3	10	-	-	
福島県	-	-	-	-	-	-	-	-	-	-	-	-	-	-	10	-	-	
茨城県	-	-	-	-	-	-	-	-	-	-	-	-	1	1	37	-	3	
栃木県	-	-	-	-	-	-	-	-	-	-	-	-	-	2	12	-	-	
群馬県	-	-	-	-	-	-	-	-	-	-	-	-	-	4	64	-	-	
埼玉県	-	-	-	-	-	-	-	-	-	-	-	-	3	3	74	-	1	
千葉県	-	-	-	-	-	-	-	-	-	-	-	-	3	6	56	-	4	
東京都	-	-	-	-	-	-	-	-	-	-	1	-	5	5	165	-	4	
神奈川県	-	-	-	-	-	-	-	-	-	-	-	-	1	10	168	-	-	
新潟県	-	-	-	-	-	-	-	-	-	-	-	-	-	3	52	-	-	
富山県	-	-	-	-	-	-	-	-	-	-	-	-	-	1	8	-	-	
石川県	-	-	-	-	-	-	-	-	-	-	-	-	1	1	21	-	1	
福井県	-	-	-	-	-	-	-	-	-	-	-	-	1	-	5	-	-	
山梨県	-	-	-	-	-	-	-	-	-	-	-	-	-	-	4	-	-	
長野県	-	-	-	-	-	-	-	-	-	-	-	1	1	2	19	-	-	
岐阜県	-	-	-	-	-	-	-	-	-	-	-	-	-	1	8	-	-	
静岡県	-	-	-	-	-	-	-	-	-	-	-	-	-	-	19	-	-	
愛知県	-	-	-	-	-	-	-	-	-	-	-	-	-	2	44	-	-	
三重県	-	-	-	-	-	-	-	-	-	-	-	-	-	3	16	-	-	
滋賀県	-	-	-	-	-	-	-	-	-	-	-	-	-	-	17	-	-	
京都府	-	-	-	-	-	-	-	-	-	-	-	-	-	1	28	-	-	
大阪府	-	-	-	-	-	-	-	-	-	-	-	-	1	7	80	-	3	
兵庫県	-	-	-	-	-	-	-	-	-	-	-	1	1	9	54	1	2	
奈良県	-	-	-	-	-	-	-	-	-	-	-	-	-	-	10	-	-	
和歌山県	-	-	-	-	-	-	-	-	-	-	-	-	-	3	10	-	-	
鳥取県	-	-	-	-	-	-	-	-	-	-	-	-	-	-	1	-	-	
島根県	-	-	-	-	-	-	-	-	-	-	-	-	1	1	77	-	2	
岡山県	-	-	-	-	-	-	-	-	-	-	-	-	-	1	41	-	1	
広島県	-	-	-	-	-	-	-	-	-	-	-	-	-	3	24	-	-	
山口県	-	-	-	-	-	-	-	-	-	-	-	-	-	-	5	-	-	
徳島県	-	-	-	-	-	-	-	-	-	-	-	-	-	2	6	-	-	
香川県	-	-	-	-	-	-	-	-	-	-	-	-	-	5	12	-	-	
愛媛県	-	-	-	-	-	-	-	-	-	-	-	-	-	-	6	-	-	
高知県	-	-	-	-	-	-	-	-	-	-	-	-	-	-	1	-	-	
福岡県	-	-	-	-	-	-	-	-	-	-	-	-	1	4	74	-	-	
佐賀県	-	-	-	-	-	-	-	-	-	-	-	-	1	1	6	-	-	
長崎県	-	-	-	-	-	-	-	-	-	-	-	-	-	1	32	-	-	
熊本県	-	-	-	-	-	-	-	-	-	-	-	-	-	-	18	-	-	
大分県	-	-	-	-	-	-	-	-	-	-	-	-	-	1	14	-	-	
宮崎県	-	-	-	-	-	-	-	-	-	-	-	-	-	-	7	-	1	
鹿児島県	-	-	-	-	-	-	-	-	-	-	-	-	-	3	30	-	-	
沖縄県	-	-	-	-	-	-	-	-	-	-	-	-	-	-	10	-	-	

*2023年5月26日よりサル痘から感染症法上の名称が変更されました。

報告数・累積報告数, 疾病・都道府県別

2023年第29週

	パラチフス		E型肝炎		ウエストナイル熱		A型肝炎		エキノコックス症		エムボックス*		黄熱		オウム病		オムスク出血熱	
	報告数	累積	報告数	累積	報告数	累積	報告数	累積	報告数	累積	報告数	累積	報告数	累積	報告数	累積	報告数	累積
総数	-	6	7	343	-	-	2	32	1	8	1	184	-	-	1	7	-	-
北海道	-	-	1	34	-	-	1	2	1	8	-	-	-	-	-	-	-	-
青森県	-	-	-	2	-	-	-	-	-	-	-	-	-	-	-	-	-	-
岩手県	-	-	-	1	-	-	-	-	-	-	-	-	-	-	-	-	-	-
宮城県	-	-	-	6	-	-	-	-	-	-	-	-	-	-	-	-	-	-
秋田県	-	-	-	4	-	-	-	1	-	-	-	-	-	-	-	-	-	-
山形県	-	-	-	2	-	-	-	1	-	-	-	-	-	-	-	-	-	-
福島県	-	-	-	-	-	-	-	-	-	-	-	-	-	-	-	-	-	-
茨城県	-	-	1	16	-	-	-	1	-	-	-	2	-	-	-	-	-	-
栃木県	-	-	-	4	-	-	-	-	-	-	-	-	-	-	-	-	-	-
群馬県	-	-	1	9	-	-	-	1	-	-	-	-	-	-	-	-	-	-
埼玉県	-	1	-	27	-	-	-	3	-	-	-	4	-	-	-	-	-	-
千葉県	-	2	1	28	-	-	-	3	-	-	-	4	-	-	-	-	-	-
東京都	-	-	2	115	-	-	-	6	-	-	-	139	-	-	-	-	-	-
神奈川県	-	1	1	46	-	-	-	-	-	-	-	5	-	-	-	-	-	-
新潟県	-	-	-	4	-	-	-	1	-	-	-	-	-	-	-	2	-	-
富山県	-	-	-	-	-	-	-	-	-	-	-	-	-	-	-	1	-	-
石川県	-	-	-	5	-	-	-	-	-	-	-	-	-	-	-	-	-	-
福井県	-	-	-	-	-	-	-	1	-	-	-	-	-	-	-	-	-	-
山梨県	-	-	-	1	-	-	-	-	-	-	-	1	-	-	-	-	-	-
長野県	-	-	-	2	-	-	-	-	-	-	-	-	-	-	1	1	-	-
岐阜県	-	-	-	1	-	-	1	4	-	-	-	-	-	-	-	-	-	-
静岡県	-	-	-	2	-	-	-	-	-	-	-	1	-	-	-	-	-	-
愛知県	-	2	-	5	-	-	-	1	-	-	-	2	-	-	-	1	-	-
三重県	-	-	-	1	-	-	-	-	-	-	-	-	-	-	-	-	-	-
滋賀県	-	-	-	1	-	-	-	1	-	-	-	-	-	-	-	-	-	-
京都府	-	-	-	1	-	-	-	-	-	-	-	1	-	-	-	-	-	-
大阪府	-	-	-	6	-	-	-	-	-	-	-	19	-	-	-	-	-	-
兵庫県	-	-	-	4	-	-	-	2	-	-	-	-	-	-	-	-	-	-
奈良県	-	-	-	-	-	-	-	-	-	-	-	1	-	-	-	-	-	-
和歌山県	-	-	-	-	-	-	-	-	-	-	-	-	-	-	-	-	-	-
鳥取県	-	-	-	1	-	-	-	-	-	-	-	-	-	-	-	-	-	-
島根県	-	-	-	-	-	-	-	-	-	-	-	-	-	-	-	-	-	-
岡山県	-	-	-	1	-	-	-	-	-	-	-	-	-	-	-	1	-	-
広島県	-	-	-	3	-	-	-	-	-	-	1	1	-	-	-	-	-	-
山口県	-	-	-	-	-	-	-	-	-	-	-	-	-	-	-	-	-	-
徳島県	-	-	-	-	-	-	-	-	-	-	-	-	-	-	-	-	-	-
香川県	-	-	-	-	-	-	-	1	-	-	-	1	-	-	-	-	-	-
愛媛県	-	-	-	-	-	-	-	-	-	-	-	-	-	-	-	-	-	-
高知県	-	-	-	-	-	-	-	-	-	-	-	1	-	-	-	-	-	-
福岡県	-	-	-	6	-	-	-	2	-	-	-	-	-	-	-	-	-	-
佐賀県	-	-	-	2	-	-	-	-	-	-	-	-	-	-	-	1	-	-
長崎県	-	-	-	-	-	-	-	-	-	-	-	-	-	-	-	-	-	-
熊本県	-	-	-	-	-	-	-	-	-	-	-	-	-	-	-	-	-	-
大分県	-	-	-	3	-	-	-	-	-	-	-	-	-	-	-	-	-	-
宮崎県	-	-	-	-	-	-	-	-	-	-	-	-	-	-	-	-	-	-
鹿児島県	-	-	-	-	-	-	-	-	-	-	-	2	-	-	-	-	-	-
沖縄県	-	-	-	-	-	-	-	1	-	-	-	2	-	-	-	-	-	-

*2016年2月15日より届出対象疾患となりました。

**2013年3月4日より届出対象疾患となりました。

報告数・累積報告数, 疾病・都道府県別

2023年第29週

	回帰熱		キャサナル 森林病		Q熱		狂犬病		コクシジ オイデス症		ジカウイルス 感染症*		重症熱性血小板 減少症候群**		腎症候性出血熱		西部ウマ脳炎	
	報告数	累積	報告数	累積	報告数	累積	報告数	累積	報告数	累積	報告数	累積	報告数	累積	報告数	累積	報告数	累積
総数	-	10	-	-	-	-	-	-	-	1	-	-	6	94	-	-	-	-
北海道	-	10	-	-	-	-	-	-	-	-	-	-	-	-	-	-	-	-
青森県	-	-	-	-	-	-	-	-	-	-	-	-	-	-	-	-	-	-
岩手県	-	-	-	-	-	-	-	-	-	-	-	-	-	-	-	-	-	-
宮城県	-	-	-	-	-	-	-	-	-	-	-	-	-	-	-	-	-	-
秋田県	-	-	-	-	-	-	-	-	-	-	-	-	-	-	-	-	-	-
山形県	-	-	-	-	-	-	-	-	-	-	-	-	-	-	-	-	-	-
福島県	-	-	-	-	-	-	-	-	-	-	-	-	-	-	-	-	-	-
茨城県	-	-	-	-	-	-	-	-	-	-	-	-	-	-	-	-	-	-
栃木県	-	-	-	-	-	-	-	-	-	-	-	-	-	-	-	-	-	-
群馬県	-	-	-	-	-	-	-	-	-	-	-	-	-	-	-	-	-	-
埼玉県	-	-	-	-	-	-	-	-	-	-	-	-	-	-	-	-	-	-
千葉県	-	-	-	-	-	-	-	-	-	1	-	-	-	-	-	-	-	-
東京都	-	-	-	-	-	-	-	-	-	-	-	-	-	-	-	-	-	-
神奈川県	-	-	-	-	-	-	-	-	-	-	-	-	-	-	-	-	-	-
新潟県	-	-	-	-	-	-	-	-	-	-	-	-	-	-	-	-	-	-
富山県	-	-	-	-	-	-	-	-	-	-	-	-	-	-	-	-	-	-
石川県	-	-	-	-	-	-	-	-	-	-	-	-	-	-	-	-	-	-
福井県	-	-	-	-	-	-	-	-	-	-	-	-	-	-	-	-	-	-
山梨県	-	-	-	-	-	-	-	-	-	-	-	-	-	-	-	-	-	-
長野県	-	-	-	-	-	-	-	-	-	-	-	-	-	-	-	-	-	-
岐阜県	-	-	-	-	-	-	-	-	-	-	-	-	-	-	-	-	-	-
静岡県	-	-	-	-	-	-	-	-	-	-	-	-	1	3	-	-	-	-
愛知県	-	-	-	-	-	-	-	-	-	-	-	-	-	1	-	-	-	-
三重県	-	-	-	-	-	-	-	-	-	-	-	-	-	3	-	-	-	-
滋賀県	-	-	-	-	-	-	-	-	-	-	-	-	-	-	-	-	-	-
京都府	-	-	-	-	-	-	-	-	-	-	-	-	-	-	1	-	-	-
大阪府	-	-	-	-	-	-	-	-	-	-	-	-	-	-	-	-	-	-
兵庫県	-	-	-	-	-	-	-	-	-	-	-	-	1	4	-	-	-	-
奈良県	-	-	-	-	-	-	-	-	-	-	-	-	-	-	-	-	-	-
和歌山県	-	-	-	-	-	-	-	-	-	-	-	-	-	2	-	-	-	-
鳥取県	-	-	-	-	-	-	-	-	-	-	-	-	-	1	-	-	-	-
島根県	-	-	-	-	-	-	-	-	-	-	-	-	-	3	-	-	-	-
岡山県	-	-	-	-	-	-	-	-	-	-	-	-	-	3	-	-	-	-
広島県	-	-	-	-	-	-	-	-	-	-	-	-	-	2	-	-	-	-
山口県	-	-	-	-	-	-	-	-	-	-	-	-	-	10	-	-	-	-
徳島県	-	-	-	-	-	-	-	-	-	-	-	-	-	3	-	-	-	-
香川県	-	-	-	-	-	-	-	-	-	-	-	-	1	5	-	-	-	-
愛媛県	-	-	-	-	-	-	-	-	-	-	-	-	-	3	-	-	-	-
高知県	-	-	-	-	-	-	-	-	-	-	-	-	1	9	-	-	-	-
福岡県	-	-	-	-	-	-	-	-	-	-	-	-	-	1	-	-	-	-
佐賀県	-	-	-	-	-	-	-	-	-	-	-	-	-	2	-	-	-	-
長崎県	-	-	-	-	-	-	-	-	-	-	-	-	-	9	-	-	-	-
熊本県	-	-	-	-	-	-	-	-	-	-	-	-	-	6	-	-	-	-
大分県	-	-	-	-	-	-	-	-	-	-	-	-	1	8	-	-	-	-
宮崎県	-	-	-	-	-	-	-	-	-	-	-	-	-	10	-	-	-	-
鹿児島県	-	-	-	-	-	-	-	-	-	-	-	-	1	5	-	-	-	-
沖縄県	-	-	-	-	-	-	-	-	-	-	-	-	-	-	-	-	-	-

*鳥インフルエンザ(H5N1及びH7N9)を除く。

報告数・累積報告数, 疾病・都道府県別

2023年第29週

	ダニ媒介脳炎		炭 疽		チクングニア熱		つつが虫病		デング熱		東部ウマ脳炎		鳥インフルエンザ*		ニパウイルス感染症		日本紅斑熱	
	報告数	累積	報告数	累積	報告数	累積	報告数	累積	報告数	累積	報告数	累積	報告数	累積	報告数	累積	報告数	累積
総 数	-	-	-	-	-	2	-	106	5	47	-	-	-	-	-	-	11	178
北海道	-	-	-	-	-	-	-	-	-	-	-	-	-	-	-	-	-	-
青森県	-	-	-	-	-	-	-	8	-	-	-	-	-	-	-	-	-	-
岩手県	-	-	-	-	-	-	-	6	-	-	-	-	-	-	-	-	-	-
宮城県	-	-	-	-	-	-	-	1	-	-	-	-	-	-	-	-	-	-
秋田県	-	-	-	-	-	-	-	6	-	-	-	-	-	-	-	-	-	-
山形県	-	-	-	-	-	-	-	-	-	-	-	-	-	-	-	-	-	-
福島県	-	-	-	-	-	-	-	5	-	-	-	-	-	-	-	-	-	-
茨城県	-	-	-	-	-	-	-	2	1	2	-	-	-	-	-	-	-	1
栃木県	-	-	-	-	-	-	-	-	-	-	-	-	-	-	-	-	-	-
群馬県	-	-	-	-	-	-	-	1	1	1	-	-	-	-	-	-	-	-
埼玉県	-	-	-	-	-	-	-	2	-	3	-	-	-	-	-	-	-	-
千葉県	-	-	-	-	-	-	-	11	2	4	-	-	-	-	-	-	-	4
東京都	-	-	-	-	-	-	-	4	1	16	-	-	-	-	-	-	-	1
神奈川県	-	-	-	-	-	-	-	1	-	4	-	-	-	-	-	-	-	-
新潟県	-	-	-	-	-	1	-	4	-	-	-	-	-	-	-	-	-	1
富山県	-	-	-	-	-	-	-	-	-	-	-	-	-	-	-	-	-	1
石川県	-	-	-	-	-	-	-	-	-	-	-	-	-	-	-	-	-	-
福井県	-	-	-	-	-	-	-	-	-	-	-	-	-	-	-	-	-	3
山梨県	-	-	-	-	-	-	-	-	-	-	-	-	-	-	-	-	-	-
長野県	-	-	-	-	-	-	-	2	-	-	-	-	-	-	-	-	-	-
岐阜県	-	-	-	-	-	-	-	-	-	-	-	-	-	-	-	-	-	-
静岡県	-	-	-	-	-	-	-	-	-	-	-	-	-	-	-	-	1	3
愛知県	-	-	-	-	-	-	-	2	-	4	-	-	-	-	-	-	-	2
三重県	-	-	-	-	-	-	-	-	-	2	-	-	-	-	-	-	1	27
滋賀県	-	-	-	-	-	-	-	1	-	-	-	-	-	-	-	-	-	-
京都府	-	-	-	-	-	-	-	-	-	-	-	-	-	-	-	-	-	3
大阪府	-	-	-	-	-	-	-	1	-	4	-	-	-	-	-	-	1	5
兵庫県	-	-	-	-	-	-	-	2	-	1	-	-	-	-	-	-	-	3
奈良県	-	-	-	-	-	-	-	-	-	1	-	-	-	-	-	-	-	1
和歌山県	-	-	-	-	-	-	-	1	-	-	-	-	-	-	-	-	1	11
鳥取県	-	-	-	-	-	-	-	1	-	1	-	-	-	-	-	-	-	1
島根県	-	-	-	-	-	-	-	3	-	-	-	-	-	-	-	-	1	7
岡山県	-	-	-	-	-	-	-	1	-	-	-	-	-	-	-	-	-	2
広島県	-	-	-	-	-	-	-	3	-	-	-	-	-	-	-	-	3	35
山口県	-	-	-	-	-	-	-	1	-	1	-	-	-	-	-	-	-	7
徳島県	-	-	-	-	-	-	-	1	-	-	-	-	-	-	-	-	-	3
香川県	-	-	-	-	-	-	-	-	-	-	-	-	-	-	-	-	-	3
愛媛県	-	-	-	-	-	-	-	-	-	-	-	-	-	-	-	-	1	5
高知県	-	-	-	-	-	-	-	-	-	-	-	-	-	-	-	-	-	7
福岡県	-	-	-	-	-	1	-	1	-	2	-	-	-	-	-	-	2	4
佐賀県	-	-	-	-	-	-	-	-	-	-	-	-	-	-	-	-	-	6
長崎県	-	-	-	-	-	-	-	3	-	1	-	-	-	-	-	-	-	5
熊本県	-	-	-	-	-	-	-	1	-	-	-	-	-	-	-	-	-	11
大分県	-	-	-	-	-	-	-	-	-	-	-	-	-	-	-	-	-	6
宮崎県	-	-	-	-	-	-	-	7	-	-	-	-	-	-	-	-	-	4
鹿児島県	-	-	-	-	-	-	-	22	-	-	-	-	-	-	-	-	-	5
沖縄県	-	-	-	-	-	-	-	2	-	-	-	-	-	-	-	-	-	1

報告数・累積報告数, 疾病・都道府県別

2023年第29週

	日本脳炎		ハンタウイルス 肺症候群		Bウイルス病		鼻 疽		ブルセラ症		ベネズエラ ウマ脳炎		ヘンドラウイルス 感 染 症		発しんチフス		ボツリヌス症	
	報告数	累積	報告数	累積	報告数	累積	報告数	累積	報告数	累積	報告数	累積	報告数	累積	報告数	累積	報告数	累積
総 数	-	-	-	-	-	-	-	-	-	1	-	-	-	-	-	-	-	-
北海道	-	-	-	-	-	-	-	-	-	-	-	-	-	-	-	-	-	-
青森県	-	-	-	-	-	-	-	-	-	-	-	-	-	-	-	-	-	-
岩手県	-	-	-	-	-	-	-	-	-	-	-	-	-	-	-	-	-	-
宮城県	-	-	-	-	-	-	-	-	-	-	-	-	-	-	-	-	-	-
秋田県	-	-	-	-	-	-	-	-	-	-	-	-	-	-	-	-	-	-
山形県	-	-	-	-	-	-	-	-	-	-	-	-	-	-	-	-	-	-
福島県	-	-	-	-	-	-	-	-	-	-	-	-	-	-	-	-	-	-
茨城県	-	-	-	-	-	-	-	-	-	-	-	-	-	-	-	-	-	-
栃木県	-	-	-	-	-	-	-	-	-	-	-	-	-	-	-	-	-	-
群馬県	-	-	-	-	-	-	-	-	-	-	-	-	-	-	-	-	-	-
埼玉県	-	-	-	-	-	-	-	-	-	-	-	-	-	-	-	-	-	-
千葉県	-	-	-	-	-	-	-	-	-	-	-	-	-	-	-	-	-	-
東京都	-	-	-	-	-	-	-	-	-	-	-	-	-	-	-	-	-	-
神奈川県	-	-	-	-	-	-	-	-	-	-	-	-	-	-	-	-	-	-
新潟県	-	-	-	-	-	-	-	-	-	-	-	-	-	-	-	-	-	-
富山県	-	-	-	-	-	-	-	-	-	-	-	-	-	-	-	-	-	-
石川県	-	-	-	-	-	-	-	-	-	-	-	-	-	-	-	-	-	-
福井県	-	-	-	-	-	-	-	-	-	-	-	-	-	-	-	-	-	-
山梨県	-	-	-	-	-	-	-	-	-	-	-	-	-	-	-	-	-	-
長野県	-	-	-	-	-	-	-	-	-	1	-	-	-	-	-	-	-	-
岐阜県	-	-	-	-	-	-	-	-	-	-	-	-	-	-	-	-	-	-
静岡県	-	-	-	-	-	-	-	-	-	-	-	-	-	-	-	-	-	-
愛知県	-	-	-	-	-	-	-	-	-	-	-	-	-	-	-	-	-	-
三重県	-	-	-	-	-	-	-	-	-	-	-	-	-	-	-	-	-	-
滋賀県	-	-	-	-	-	-	-	-	-	-	-	-	-	-	-	-	-	-
京都府	-	-	-	-	-	-	-	-	-	-	-	-	-	-	-	-	-	-
大阪府	-	-	-	-	-	-	-	-	-	-	-	-	-	-	-	-	-	-
兵庫県	-	-	-	-	-	-	-	-	-	-	-	-	-	-	-	-	-	-
奈良県	-	-	-	-	-	-	-	-	-	-	-	-	-	-	-	-	-	-
和歌山県	-	-	-	-	-	-	-	-	-	-	-	-	-	-	-	-	-	-
鳥取県	-	-	-	-	-	-	-	-	-	-	-	-	-	-	-	-	-	-
島根県	-	-	-	-	-	-	-	-	-	-	-	-	-	-	-	-	-	-
岡山県	-	-	-	-	-	-	-	-	-	-	-	-	-	-	-	-	-	-
広島県	-	-	-	-	-	-	-	-	-	-	-	-	-	-	-	-	-	-
山口県	-	-	-	-	-	-	-	-	-	-	-	-	-	-	-	-	-	-
徳島県	-	-	-	-	-	-	-	-	-	-	-	-	-	-	-	-	-	-
香川県	-	-	-	-	-	-	-	-	-	-	-	-	-	-	-	-	-	-
愛媛県	-	-	-	-	-	-	-	-	-	-	-	-	-	-	-	-	-	-
高知県	-	-	-	-	-	-	-	-	-	-	-	-	-	-	-	-	-	-
福岡県	-	-	-	-	-	-	-	-	-	-	-	-	-	-	-	-	-	-
佐賀県	-	-	-	-	-	-	-	-	-	-	-	-	-	-	-	-	-	-
長崎県	-	-	-	-	-	-	-	-	-	-	-	-	-	-	-	-	-	-
熊本県	-	-	-	-	-	-	-	-	-	-	-	-	-	-	-	-	-	-
大分県	-	-	-	-	-	-	-	-	-	-	-	-	-	-	-	-	-	-
宮崎県	-	-	-	-	-	-	-	-	-	-	-	-	-	-	-	-	-	-
鹿児島県	-	-	-	-	-	-	-	-	-	-	-	-	-	-	-	-	-	-
沖縄県	-	-	-	-	-	-	-	-	-	-	-	-	-	-	-	-	-	-

報告数・累積報告数, 疾病・都道府県別

2023年第29週

	マラリア		野 兎 病		ライム病		リッサウイルス 感 染 症		リフトバレー熱		類 鼻 疽		レジオネラ症		レプトスピラ症		ロッキー山 紅 斑 熱	
	報告数	累積	報告数	累積	報告数	累積	報告数	累積	報告数	累積	報告数	累積	報告数	累積	報告数	累積	報告数	累積
総 数	-	8	-	-	3	10	-	-	-	-	-	-	55	1168	-	8	-	-
北海道	-	-	-	-	2	6	-	-	-	-	-	-	1	19	-	-	-	-
青森県	-	-	-	-	-	-	-	-	-	-	-	-	-	7	-	-	-	-
岩手県	-	-	-	-	-	-	-	-	-	-	-	-	1	13	-	-	-	-
宮城県	-	-	-	-	-	-	-	-	-	-	-	-	4	37	-	-	-	-
秋田県	-	-	-	-	-	-	-	-	-	-	-	-	2	9	-	-	-	-
山形県	-	-	-	-	-	-	-	-	-	-	-	-	1	10	-	-	-	-
福島県	-	-	-	-	-	-	-	-	-	-	-	-	2	25	-	-	-	-
茨城県	-	-	-	-	-	-	-	-	-	-	-	-	-	41	-	-	-	-
栃木県	-	-	-	-	-	-	-	-	-	-	-	-	-	41	-	-	-	-
群馬県	-	-	-	-	-	-	-	-	-	-	-	-	1	45	-	-	-	-
埼玉県	-	-	-	-	-	-	-	-	-	-	-	-	-	57	-	-	-	-
千葉県	-	-	-	-	-	-	-	-	-	-	-	-	4	47	-	-	-	-
東京都	-	4	-	-	-	1	-	-	-	-	-	-	2	81	-	1	-	-
神奈川県	-	1	-	-	-	-	-	-	-	-	-	-	-	65	-	-	-	-
新潟県	-	-	-	-	-	-	-	-	-	-	-	-	2	32	-	-	-	-
富山県	-	-	-	-	-	-	-	-	-	-	-	-	3	20	-	-	-	-
石川県	-	-	-	-	-	-	-	-	-	-	-	-	-	15	-	-	-	-
福井県	-	-	-	-	-	-	-	-	-	-	-	-	-	12	-	-	-	-
山梨県	-	-	-	-	-	-	-	-	-	-	-	-	-	11	-	-	-	-
長野県	-	-	-	-	-	1	-	-	-	-	-	-	1	20	-	-	-	-
岐阜県	-	-	-	-	-	-	-	-	-	-	-	-	2	37	-	-	-	-
静岡県	-	-	-	-	-	-	-	-	-	-	-	-	2	32	-	-	-	-
愛知県	-	2	-	-	-	-	-	-	-	-	-	-	2	63	-	1	-	-
三重県	-	-	-	-	-	-	-	-	-	-	-	-	1	19	-	-	-	-
滋賀県	-	-	-	-	-	-	-	-	-	-	-	-	-	15	-	-	-	-
京都府	-	-	-	-	-	-	-	-	-	-	-	-	-	21	-	-	-	-
大阪府	-	1	-	-	-	1	-	-	-	-	-	-	1	72	-	1	-	-
兵庫県	-	-	-	-	-	-	-	-	-	-	-	-	4	43	-	-	-	-
奈良県	-	-	-	-	-	-	-	-	-	-	-	-	-	13	-	-	-	-
和歌山県	-	-	-	-	-	-	-	-	-	-	-	-	-	7	-	-	-	-
鳥取県	-	-	-	-	-	-	-	-	-	-	-	-	-	5	-	-	-	-
島根県	-	-	-	-	-	-	-	-	-	-	-	-	-	8	-	-	-	-
岡山県	-	-	-	-	-	-	-	-	-	-	-	-	2	28	-	-	-	-
広島県	-	-	-	-	-	-	-	-	-	-	-	-	7	43	-	-	-	-
山口県	-	-	-	-	-	-	-	-	-	-	-	-	2	16	-	-	-	-
徳島県	-	-	-	-	-	-	-	-	-	-	-	-	1	7	-	-	-	-
香川県	-	-	-	-	-	-	-	-	-	-	-	-	1	9	-	-	-	-
愛媛県	-	-	-	-	-	-	-	-	-	-	-	-	-	10	-	1	-	-
高知県	-	-	-	-	-	-	-	-	-	-	-	-	-	2	-	-	-	-
福岡県	-	-	-	-	1	1	-	-	-	-	-	-	2	47	-	-	-	-
佐賀県	-	-	-	-	-	-	-	-	-	-	-	-	-	4	-	-	-	-
長崎県	-	-	-	-	-	-	-	-	-	-	-	-	1	13	-	-	-	-
熊本県	-	-	-	-	-	-	-	-	-	-	-	-	1	23	-	-	-	-
大分県	-	-	-	-	-	-	-	-	-	-	-	-	1	12	-	-	-	-
宮崎県	-	-	-	-	-	-	-	-	-	-	-	-	-	2	-	-	-	-
鹿児島県	-	-	-	-	-	-	-	-	-	-	-	-	1	6	-	1	-	-
沖縄県	-	-	-	-	-	-	-	-	-	-	-	-	-	4	-	3	-	-

*E型肝炎及びA型肝炎を除く。
 **2014年9月19日より届出対象疾患となりました。2023年5月26日よりカルバペネム耐性腸内細菌科細菌感染症から感染症法上の名称が変更されました。
 ***急性灰白髄炎を除く。2018年5月1日より届出対象疾患となりました。
 ****ウエストナイル脳炎、西部ウマ脳炎、ダニ媒介脳炎、東部ウマ脳炎、日本脳炎、ベネズエラウマ脳炎及びリフトバレー熱を除く。

報告数・累積報告数, 疾病・都道府県別

2023年第29週

	アメルバ赤痢		ウイルス型肝炎*		カルバペネム耐性 腸内細菌科細菌感染症**		急性弛緩性 麻痺***		急性脳炎****		クリプト スポリジウム症		クロイツフェルト ・ヤコブ病		劇症型溶血性 レンサ球菌感染症		後天性免疫不全 症候群	
	報告数	累積	報告数	累積	報告数	累積	報告数	累積	報告数	累積	報告数	累積	報告数	累積	報告数	累積	報告数	累積
総 数	8	271	1	147	21	980	-	33	8	284	1	5	-	79	10	469	10	535
北海道	-	8	-	1	2	46	-	-	-	4	-	1	-	3	-	7	-	26
青森県	-	1	-	2	-	15	-	-	-	-	-	-	-	2	-	7	-	1
岩手県	-	1	-	3	-	4	-	-	-	-	-	-	-	-	-	2	-	1
宮城県	-	2	-	2	-	27	-	1	-	-	-	-	-	1	-	9	-	5
秋田県	-	-	-	1	-	13	-	-	-	-	-	-	-	-	-	3	-	1
山形県	-	2	-	-	-	11	-	-	-	-	-	-	-	1	1	7	-	-
福島県	-	2	-	3	-	13	-	-	-	-	-	-	-	3	-	5	-	4
茨城県	-	6	-	3	2	21	-	-	-	17	-	-	-	1	-	5	-	10
栃木県	-	1	-	-	-	15	-	2	1	3	-	-	-	1	-	4	-	6
群馬県	-	5	-	10	-	7	-	1	-	4	-	-	-	2	-	4	-	7
埼玉県	-	19	-	4	-	33	-	5	1	23	-	-	-	5	-	20	-	18
千葉県	-	10	-	6	-	35	-	-	1	41	-	-	-	3	1	20	-	24
東京都	1	50	1	32	-	106	-	5	1	17	1	1	-	9	3	67	5	170
神奈川県	1	28	-	3	4	63	-	3	1	17	-	-	-	3	1	34	-	27
新潟県	-	1	-	1	-	18	-	1	-	7	-	-	-	1	-	8	-	4
富山県	-	2	-	1	-	11	-	-	-	2	-	-	-	-	-	11	-	-
石川県	-	2	-	1	-	8	-	1	-	6	-	-	-	-	-	1	-	3
福井県	-	-	-	3	1	3	-	-	-	3	-	-	-	1	-	3	-	-
山梨県	-	2	-	-	-	5	-	-	-	5	-	-	-	-	-	-	-	1
長野県	-	2	-	1	-	12	-	1	-	8	-	-	-	5	-	12	-	2
岐阜県	-	-	-	2	-	9	-	1	-	-	-	-	-	-	-	11	-	11
静岡県	-	11	-	-	-	13	-	-	-	14	-	-	-	4	1	14	1	6
愛知県	1	21	-	7	3	83	-	-	-	19	-	-	-	2	1	40	1	57
三重県	-	1	-	1	-	19	-	3	-	3	-	-	-	-	-	11	-	2
滋賀県	-	3	-	-	-	8	-	-	-	3	-	-	-	-	-	8	-	1
京都府	-	3	-	-	-	16	-	1	-	2	-	-	-	7	-	8	-	4
大阪府	1	25	-	14	1	77	-	-	-	13	-	-	-	3	-	36	1	40
兵庫県	2	12	-	8	4	32	-	-	1	14	-	-	-	4	-	19	1	11
奈良県	-	2	-	4	-	17	-	-	-	3	-	-	-	-	-	9	-	4
和歌山県	-	1	-	2	-	6	-	-	-	2	-	-	-	1	1	3	-	2
鳥取県	-	2	-	1	-	3	-	1	-	3	-	1	-	-	-	2	-	3
島根県	-	1	-	-	1	16	-	-	-	-	-	-	-	1	-	4	-	2
岡山県	-	6	-	3	1	11	-	1	-	6	-	-	-	-	-	3	-	2
広島県	-	6	-	4	-	30	-	-	-	4	-	-	-	3	-	6	-	7
山口県	-	1	-	-	-	19	-	-	2	5	-	-	-	-	-	6	1	6
徳島県	-	-	-	1	-	-	-	-	-	-	-	-	-	1	-	-	-	2
香川県	-	4	-	-	-	8	-	-	-	1	-	-	-	1	-	3	-	1
愛媛県	-	2	-	3	1	12	-	1	-	1	-	-	-	-	1	8	-	1
高知県	-	1	-	-	1	5	-	-	-	-	-	-	-	-	-	-	-	1
福岡県	1	13	-	6	-	60	-	3	-	19	-	1	-	1	-	24	-	28
佐賀県	-	2	-	-	-	4	-	-	-	1	-	-	-	-	-	4	-	3
長崎県	-	-	-	1	-	16	-	-	-	-	-	-	-	2	-	5	-	4
熊本県	-	1	-	2	-	10	-	-	-	-	-	-	-	-	-	2	-	7
大分県	-	2	-	-	-	11	-	-	-	3	-	-	-	1	-	2	-	2
宮崎県	-	2	-	5	-	1	-	1	-	3	-	-	-	3	-	3	-	4
鹿児島県	-	3	-	1	-	13	-	-	-	5	-	1	-	3	-	2	-	4
沖縄県	1	2	-	5	-	15	-	1	-	3	-	-	-	1	-	7	-	10

*2013年4月1日より届出対象疾患となりました。
 **2014年9月19日より届出対象疾患となりました。

報告数・累積報告数, 疾病・都道府県別

2023年第29週

	ジアルジア症		侵襲性インフルエンザ菌感染症*		侵襲性髄膜炎菌感染症*		侵襲性肺炎球菌感染症*		水痘** (入院例に限る)		先天性風しん症候群		梅毒		播種性 クリプトコックス症**		破傷風	
	報告数	累積	報告数	累積	報告数	累積	報告数	累積	報告数	累積	報告数	累積	報告数	累積	報告数	累積	報告数	累積
総数	1	27	15	303	-	10	25	1016	5	213	-	-	179	8349	1	99	2	53
北海道	-	-	1	14	-	-	1	42	-	6	-	-	12	420	-	1	1	3
青森県	-	-	-	1	-	-	-	14	-	-	-	-	1	19	-	-	-	2
岩手県	-	-	-	2	-	-	-	5	-	-	-	-	-	21	-	-	-	-
宮城県	-	-	-	1	-	-	-	14	1	3	-	-	5	89	-	2	-	3
秋田県	-	1	-	3	-	-	1	11	-	3	-	-	-	21	-	1	-	-
山形県	-	-	-	1	-	-	-	4	-	-	-	-	-	16	-	1	-	2
福島県	-	-	1	4	-	-	-	11	-	1	-	-	-	91	-	2	-	-
茨城県	-	-	-	5	-	-	1	19	1	6	-	-	5	143	-	1	-	-
栃木県	-	-	-	2	-	-	-	10	1	4	-	-	5	90	-	3	-	-
群馬県	-	-	-	3	-	-	1	13	-	1	-	-	3	93	-	1	-	2
埼玉県	-	2	1	7	-	1	2	40	-	8	-	-	3	263	-	4	-	3
千葉県	-	1	1	14	-	2	1	31	-	7	-	-	4	246	1	6	-	6
東京都	-	7	4	26	-	1	2	102	-	39	-	-	31	2052	-	12	-	2
神奈川県	1	3	2	31	-	-	3	66	1	30	-	-	9	384	-	6	-	3
新潟県	-	-	-	2	-	-	-	24	-	2	-	-	-	65	-	7	-	-
富山県	-	-	1	8	-	-	-	17	-	6	-	-	-	14	-	1	-	1
石川県	-	-	-	1	-	-	-	16	1	5	-	-	-	35	-	1	-	-
福井県	-	2	-	1	-	-	-	7	-	2	-	-	1	25	-	-	-	-
山梨県	-	-	-	-	-	-	-	3	-	-	-	-	-	12	-	1	-	-
長野県	-	1	-	5	-	2	1	9	-	1	-	-	1	46	-	5	-	-
岐阜県	-	1	-	8	-	-	-	19	-	5	-	-	1	72	-	1	-	2
静岡県	-	2	-	6	-	-	-	18	-	8	-	-	5	186	-	2	-	2
愛知県	-	-	1	26	-	-	1	76	-	14	-	-	13	503	-	5	-	4
三重県	-	-	-	5	-	-	1	15	-	1	-	-	2	69	-	1	-	1
滋賀県	-	-	-	5	-	-	3	16	-	5	-	-	2	42	-	2	-	1
京都府	-	-	-	13	-	-	1	27	-	5	-	-	-	86	-	1	-	1
大阪府	-	2	-	30	-	2	1	82	-	14	-	-	13	1142	-	5	-	1
兵庫県	-	1	2	22	-	1	-	54	-	3	-	-	11	266	-	2	-	2
奈良県	-	-	-	5	-	-	-	22	-	7	-	-	-	53	-	-	-	-
和歌山県	-	-	-	2	-	-	-	5	-	-	-	-	2	35	-	1	-	-
鳥取県	-	-	-	-	-	-	-	5	-	-	-	-	-	19	-	2	-	-
島根県	-	-	-	1	-	-	1	11	-	-	-	-	1	15	-	-	-	-
岡山県	-	1	-	6	-	-	1	14	-	4	-	-	5	155	-	-	1	1
広島県	-	1	-	3	-	-	-	13	-	7	-	-	8	252	-	-	-	-
山口県	-	-	-	4	-	-	-	8	-	-	-	-	1	60	-	1	-	1
徳島県	-	-	-	-	-	-	-	-	-	-	-	-	1	50	-	-	-	1
香川県	-	-	-	3	-	-	-	12	-	-	-	-	-	74	-	2	-	-
愛媛県	-	-	-	1	-	-	-	3	-	1	-	-	3	75	-	1	-	-
高知県	-	-	-	4	-	-	-	7	-	-	-	-	1	38	-	2	-	1
福岡県	-	1	-	9	-	-	2	44	-	6	-	-	19	437	-	4	-	3
佐賀県	-	-	-	-	-	-	-	4	-	1	-	-	2	51	-	2	-	1
長崎県	-	-	-	1	-	-	-	12	-	2	-	-	5	67	-	3	-	1
熊本県	-	-	1	2	-	1	-	18	-	1	-	-	2	135	-	3	-	-
大分県	-	-	-	1	-	-	-	7	-	1	-	-	1	46	-	-	-	2
宮崎県	-	-	-	2	-	-	1	9	-	2	-	-	-	102	-	3	-	1
鹿児島県	-	1	-	4	-	-	-	16	-	2	-	-	1	94	-	1	-	-
沖縄県	-	-	-	9	-	-	-	41	-	-	-	-	-	80	-	-	-	-

*2018年1月1日より届出対象疾患となりました。
 **2014年9月19日より届出対象疾患となりました。

報告数・累積報告数, 疾病・都道府県別

2023年第29週

	バンコマイシン耐性 黄色ブドウ球菌感染症		バンコマイシン耐性 腸球菌感染症		百日咳*		風しん		麻しん		薬剤耐性アシネト バクター感染症**	
	報告数	累積	報告数	累積	報告数	累積	報告数	累積	報告数	累積	報告数	累積
総 数	-	-	2	78	27	508	-	9	-	22	1	10
北海道	-	-	-	-	2	13	-	-	-	2	-	-
青森県	-	-	-	1	-	5	-	-	-	-	-	-
岩手県	-	-	-	-	-	-	-	-	-	-	-	-
宮城県	-	-	-	-	-	-	-	-	-	-	-	-
秋田県	-	-	-	-	1	10	-	-	-	-	-	-
山形県	-	-	-	3	-	7	-	-	-	-	-	-
福島県	-	-	-	-	-	15	-	-	-	-	-	-
茨城県	-	-	-	-	-	3	-	-	-	1	-	-
栃木県	-	-	-	-	-	3	-	-	-	-	-	-
群馬県	-	-	-	-	-	12	-	1	-	-	-	-
埼玉県	-	-	-	1	4	35	-	1	-	-	-	1
千葉県	-	-	-	1	2	9	-	-	-	1	-	-
東京都	-	-	-	10	6	75	-	4	-	6	-	1
神奈川県	-	-	-	2	1	31	-	1	-	1	-	-
新潟県	-	-	-	-	-	8	-	-	-	-	-	-
富山県	-	-	-	-	-	-	-	-	-	-	-	-
石川県	-	-	-	-	-	6	-	-	-	-	-	-
福井県	-	-	-	1	-	-	-	-	-	-	-	-
山梨県	-	-	-	-	-	-	-	-	-	-	-	-
長野県	-	-	-	1	-	3	-	-	-	-	-	-
岐阜県	-	-	-	-	2	17	-	-	-	-	-	-
静岡県	-	-	-	9	-	6	-	-	-	2	-	-
愛知県	-	-	-	2	1	21	-	-	-	2	-	3
三重県	-	-	-	-	-	4	-	-	-	-	-	-
滋賀県	-	-	-	1	1	7	-	-	-	-	-	1
京都府	-	-	-	3	-	2	-	-	-	-	1	2
大阪府	-	-	-	8	-	27	-	2	-	4	-	1
兵庫県	-	-	-	1	1	34	-	-	-	2	-	-
奈良県	-	-	-	1	-	5	-	-	-	-	-	-
和歌山県	-	-	-	8	-	2	-	-	-	-	-	-
鳥取県	-	-	-	-	-	3	-	-	-	1	-	-
島根県	-	-	-	-	-	-	-	-	-	-	-	-
岡山県	-	-	-	1	-	16	-	-	-	-	-	-
広島県	-	-	1	9	-	8	-	-	-	-	-	-
山口県	-	-	-	2	-	4	-	-	-	-	-	1
徳島県	-	-	-	-	2	51	-	-	-	-	-	-
香川県	-	-	-	-	-	2	-	-	-	-	-	-
愛媛県	-	-	-	2	4	18	-	-	-	-	-	-
高知県	-	-	-	-	-	5	-	-	-	-	-	-
福岡県	-	-	1	2	-	16	-	-	-	-	-	-
佐賀県	-	-	-	-	-	1	-	-	-	-	-	-
長崎県	-	-	-	1	-	2	-	-	-	-	-	-
熊本県	-	-	-	-	-	4	-	-	-	-	-	-
大分県	-	-	-	8	-	-	-	-	-	-	-	-
宮崎県	-	-	-	-	-	4	-	-	-	-	-	-
鹿児島県	-	-	-	-	-	5	-	-	-	-	-	-
沖縄県	-	-	-	-	-	9	-	-	-	-	-	-

注) 百日咳は2018年1月1日より全数把握対象疾患に変更となりました。

*鳥インフルエンザ及び新型インフルエンザ等感染症を除く。

**2023年5月8日より定点把握対象疾患に変更となりました。

***2018年第9週より定点当たり報告数の表示が開始されました。

報告数・定点当たり報告数, 疾病・都道府県別

2023年第29週

	インフルエンザ*		新型コロナウイルス感染症**		RSウイルス感染症***		咽頭結膜熱		A群溶血性レンサ球菌咽頭炎		感染性胃腸炎		水痘		手足口病		伝染性紅斑	
	報告数	定点当り	報告数	定点当り	報告数	定点当り	報告数	定点当り	報告数	定点当り	報告数	定点当り	報告数	定点当り	報告数	定点当り	報告数	定点当り
総数	7847	1.59	68601	13.91	8124	2.59	1596	0.51	3567	1.14	9697	3.09	345	0.11	3883	1.24	68	0.02
北海道	88	0.40	1971	8.92	295	2.15	107	0.78	227	1.66	216	1.58	9	0.07	42	0.31	-	-
青森県	-	-	350	5.83	36	0.95	20	0.53	17	0.45	83	2.18	1	0.03	19	0.50	-	-
岩手県	14	0.23	669	10.79	77	1.97	6	0.15	23	0.59	138	3.54	3	0.08	59	1.51	-	-
宮城県	14	0.15	1360	14.95	190	3.45	18	0.33	15	0.27	134	2.44	2	0.04	80	1.45	1	0.02
秋田県	-	-	324	6.35	41	1.21	3	0.09	6	0.18	47	1.38	2	0.06	24	0.71	-	-
山形県	5	0.12	320	7.44	119	4.25	14	0.50	37	1.32	71	2.54	2	0.07	22	0.79	-	-
福島県	71	0.87	981	11.96	166	3.39	20	0.41	57	1.16	67	1.37	7	0.14	87	1.78	1	0.02
茨城県	66	0.55	1703	14.19	183	2.44	36	0.48	103	1.37	262	3.49	5	0.07	218	2.91	7	0.09
栃木県	36	0.47	744	9.79	176	3.67	2	0.04	49	1.02	39	0.81	1	0.02	88	1.83	2	0.04
群馬県	21	0.24	745	8.66	129	2.43	28	0.53	32	0.60	198	3.74	6	0.11	22	0.42	-	-
埼玉県	233	0.89	3126	11.98	320	1.95	103	0.63	246	1.50	748	4.56	35	0.21	287	1.75	3	0.02
千葉県	230	1.13	3118	15.36	162	1.28	43	0.34	165	1.30	484	3.81	18	0.14	162	1.28	-	-
東京都	413	0.99	3898	9.35	397	1.52	102	0.39	286	1.09	872	3.33	39	0.15	151	0.58	9	0.03
神奈川県	193	0.53	3459	9.50	427	1.84	68	0.29	233	1.00	646	2.78	20	0.09	134	0.58	10	0.04
新潟県	45	0.54	1090	12.98	228	4.22	11	0.20	37	0.69	225	4.17	7	0.13	329	6.09	1	0.02
富山県	6	0.13	376	7.83	70	2.41	6	0.21	30	1.03	97	3.34	1	0.03	43	1.48	-	-
石川県	22	0.46	916	19.08	84	2.90	8	0.28	9	0.31	115	3.97	-	-	64	2.21	-	-
福井県	7	0.18	421	10.79	64	2.56	11	0.44	27	1.08	82	3.28	6	0.24	96	3.84	-	-
山梨県	31	0.76	578	14.10	98	4.08	3	0.13	3	0.13	70	2.92	2	0.08	8	0.33	-	-
長野県	6	0.07	850	9.66	144	2.67	11	0.20	26	0.48	174	3.22	7	0.13	28	0.52	2	0.04
岐阜県	38	0.44	1803	20.72	133	2.51	14	0.26	49	0.92	133	2.51	2	0.04	12	0.23	1	0.02
静岡県	125	0.90	1973	14.19	329	3.70	19	0.21	52	0.58	248	2.79	6	0.07	71	0.80	6	0.07
愛知県	288	1.48	3838	19.68	334	1.84	62	0.34	184	1.01	413	2.27	10	0.05	50	0.27	-	-
三重県	217	3.01	1212	16.83	254	5.64	10	0.22	14	0.31	171	3.80	3	0.07	26	0.58	-	-
滋賀県	90	1.50	917	15.28	58	1.61	11	0.31	42	1.17	86	2.39	7	0.19	27	0.75	-	-
京都府	128	1.02	1772	14.06	93	1.21	85	1.10	108	1.40	163	2.12	5	0.06	34	0.44	2	0.03
大阪府	253	0.85	4028	13.56	284	1.46	285	1.47	375	1.93	520	2.68	31	0.16	61	0.31	1	0.01
兵庫県	297	1.49	2502	12.57	344	2.67	129	1.00	110	0.85	481	3.73	21	0.16	83	0.64	8	0.06
奈良県	36	0.65	809	14.71	67	1.97	17	0.50	73	2.15	93	2.74	8	0.24	13	0.38	-	-
和歌山県	47	0.96	852	17.39	54	1.80	10	0.33	29	0.97	59	1.97	2	0.07	11	0.37	-	-
鳥取県	28	0.97	579	19.97	91	4.79	3	0.16	46	2.42	79	4.16	1	0.05	37	1.95	-	-
島根県	3	0.08	406	10.68	116	5.04	4	0.17	2	0.09	93	4.04	1	0.04	113	4.91	-	-
岡山県	59	0.70	1062	12.64	144	2.67	10	0.19	18	0.33	198	3.67	2	0.04	214	3.96	1	0.02
広島県	114	1.02	1548	13.82	153	2.19	33	0.47	92	1.31	264	3.77	8	0.11	62	0.89	-	-
山口県	130	1.94	1004	14.99	180	4.19	2	0.05	99	2.30	121	2.81	5	0.12	127	2.95	8	0.19
徳島県	7	0.19	611	16.51	167	7.26	4	0.17	5	0.22	48	2.09	2	0.09	24	1.04	-	-
香川県	5	0.11	677	14.40	74	2.64	9	0.32	3	0.11	95	3.39	2	0.07	25	0.89	-	-
愛媛県	341	5.59	1220	20.00	208	5.62	16	0.43	33	0.89	168	4.54	1	0.03	22	0.59	-	-
高知県	21	0.48	845	19.20	83	3.19	4	0.15	12	0.46	54	2.08	4	0.15	32	1.23	1	0.04
福岡県	635	3.21	3700	18.69	584	4.87	151	1.26	364	3.03	480	4.00	10	0.08	453	3.78	-	-
佐賀県	25	0.64	1070	27.44	83	3.61	12	0.52	13	0.57	36	1.57	6	0.26	45	1.96	-	-
長崎県	296	4.23	1606	22.94	85	1.93	6	0.14	65	1.48	77	1.75	4	0.09	58	1.32	-	-
熊本県	602	7.53	1764	22.05	182	3.64	17	0.34	37	0.74	257	5.14	13	0.26	73	1.46	1	0.02
大分県	231	3.98	1225	21.12	217	6.03	13	0.36	17	0.47	252	7.00	5	0.14	71	1.97	1	0.03
宮崎県	579	9.98	1419	24.47	103	2.86	12	0.33	26	0.72	129	3.58	7	0.19	115	3.19	-	-
鹿児島県	1699	18.67	1949	21.42	171	3.23	21	0.40	17	0.32	137	2.58	5	0.09	55	1.04	2	0.04
沖縄県	52	0.96	1211	22.43	127	4.10	17	0.55	54	1.74	74	2.39	1	0.03	6	0.19	-	-

*髄膜炎菌、肺炎球菌、インフルエンザ菌を原因として同定された場合を除く。
 **オウム病を除く。

報告数・定点当り報告数, 疾病・都道府県別

2023年第29週

	突発性発しん		ヘルパンギーナ		流行性耳下腺炎		急性出血性結膜炎		流行性角結膜炎		細菌性髄膜炎*		無菌性髄膜炎		マイコプラズマ肺炎		クラミジア肺炎**	
	報告数	定点当り	報告数	定点当り	報告数	定点当り	報告数	定点当り	報告数	定点当り	報告数	定点当り	報告数	定点当り	報告数	定点当り	報告数	定点当り
総数	765	0.24	14789	4.71	167	0.05	8	0.01	251	0.36	9	0.02	18	0.04	9	0.02	1	0.00
北海道	28	0.20	1318	9.62	11	0.08	-	-	5	0.17	-	-	-	-	-	-	-	-
青森県	7	0.18	343	9.03	1	0.03	1	0.10	-	-	-	-	-	-	-	-	-	-
岩手県	18	0.46	593	15.21	3	0.08	-	-	7	0.50	-	-	-	-	-	-	-	-
宮城県	16	0.29	709	12.89	4	0.07	-	-	4	0.33	-	-	-	-	2	0.20	-	-
秋田県	6	0.18	271	7.97	1	0.03	-	-	1	0.14	-	-	-	-	-	-	-	-
山形県	11	0.39	389	13.89	3	0.11	-	-	1	0.13	-	-	-	-	-	-	-	-
福島県	17	0.35	353	7.20	2	0.04	-	-	5	0.38	-	-	-	-	-	-	-	-
茨城県	15	0.20	292	3.89	2	0.03	-	-	16	0.94	-	-	-	-	1	0.08	-	-
栃木県	17	0.35	248	5.17	2	0.04	-	-	9	0.75	-	-	2	0.29	-	-	-	-
群馬県	16	0.30	321	6.06	7	0.13	-	-	2	0.14	1	0.11	-	-	-	-	-	-
埼玉県	31	0.19	932	5.68	14	0.09	2	0.05	12	0.29	-	-	-	-	-	-	-	-
千葉県	26	0.20	599	4.72	4	0.03	-	-	10	0.29	-	-	-	-	-	-	-	-
東京都	55	0.21	971	3.71	16	0.06	-	-	18	0.46	1	0.04	2	0.08	1	0.04	-	-
神奈川県	47	0.20	858	3.70	8	0.03	2	0.04	36	0.73	-	-	-	-	-	-	-	-
新潟県	14	0.26	377	6.98	4	0.07	-	-	2	0.20	-	-	-	-	-	-	-	-
富山県	5	0.17	90	3.10	2	0.07	-	-	2	0.29	-	-	-	-	-	-	-	-
石川県	7	0.24	117	4.03	-	-	-	-	5	0.71	-	-	-	-	-	-	-	-
福井県	5	0.20	76	3.04	2	0.08	-	-	1	0.33	1	0.17	1	0.17	1	0.17	-	-
山梨県	6	0.25	124	5.17	1	0.04	-	-	2	0.22	-	-	-	-	-	-	-	-
長野県	9	0.17	573	10.61	2	0.04	1	0.10	12	1.20	-	-	-	-	-	-	-	-
岐阜県	11	0.21	219	4.13	1	0.02	-	-	4	0.36	-	-	1	0.20	-	-	-	-
静岡県	13	0.15	362	4.07	3	0.03	-	-	2	0.09	1	0.10	-	-	1	0.10	-	-
愛知県	35	0.19	700	3.85	5	0.03	-	-	7	0.20	-	-	1	0.07	-	-	-	-
三重県	13	0.29	307	6.82	2	0.04	-	-	3	0.25	-	-	-	-	-	-	1	0.11
滋賀県	9	0.25	113	3.14	4	0.11	-	-	-	-	-	-	1	0.14	-	-	-	-
京都府	15	0.19	137	1.78	2	0.03	-	-	4	0.22	-	-	1	0.14	-	-	-	-
大阪府	34	0.18	604	3.11	12	0.06	-	-	8	0.15	1	0.06	-	-	-	-	-	-
兵庫県	33	0.26	380	2.95	7	0.05	1	0.03	14	0.40	-	-	1	0.07	-	-	-	-
奈良県	9	0.26	60	1.76	-	-	-	-	2	0.20	-	-	-	-	-	-	-	-
和歌山県	2	0.07	91	3.03	4	0.13	-	-	-	-	-	-	-	-	-	-	-	-
鳥取県	2	0.11	77	4.05	1	0.05	-	-	1	0.20	-	-	-	-	-	-	-	-
島根県	7	0.30	50	2.17	1	0.04	-	-	-	-	1	0.13	-	-	-	-	-	-
岡山県	16	0.30	179	3.31	3	0.06	-	-	4	0.33	-	-	-	-	-	-	-	-
広島県	16	0.23	215	3.07	-	-	-	-	8	0.42	2	0.10	2	0.10	1	0.05	-	-
山口県	13	0.30	114	2.65	2	0.05	-	-	-	-	-	-	-	-	-	-	-	-
徳島県	5	0.22	54	2.35	-	-	-	-	1	0.25	-	-	-	-	-	-	-	-
香川県	13	0.46	64	2.29	4	0.14	-	-	-	-	-	-	-	-	-	-	-	-
愛媛県	20	0.54	123	3.32	7	0.19	-	-	14	1.75	-	-	-	-	-	-	-	-
高知県	2	0.08	47	1.81	1	0.04	-	-	1	0.33	-	-	1	0.13	-	-	-	-
福岡県	38	0.32	455	3.79	6	0.05	-	-	9	0.35	-	-	1	0.07	1	0.07	-	-
佐賀県	8	0.35	67	2.91	-	-	-	-	1	0.25	-	-	1	0.17	1	0.17	-	-
長崎県	12	0.27	103	2.34	1	0.02	1	0.13	2	0.25	-	-	3	0.25	-	-	-	-
熊本県	30	0.60	172	3.44	2	0.04	-	-	3	0.33	-	-	-	-	-	-	-	-
大分県	21	0.58	110	3.06	4	0.11	-	-	2	0.40	-	-	-	-	-	-	-	-
宮崎県	13	0.36	77	2.14	2	0.06	-	-	4	0.67	-	-	-	-	-	-	-	-
鹿児島県	16	0.30	338	6.38	2	0.04	-	-	2	0.29	-	-	-	-	-	-	-	-
沖縄県	3	0.10	17	0.55	2	0.06	-	-	5	0.63	1	0.14	-	-	-	-	-	-

*病原体がロタウイルスであるものに限る。2013年10月14日より届出対象疾患となりました。

報告数・定点当り報告数, 疾病・都道府県別
2023年第29週

	感染性胃腸炎 (ロタウイルス)*	
	報告数	定点当り
総 数	1	0.00
北海道	-	-
青森県	-	-
岩手県	-	-
宮城県	-	-
秋田県	-	-
山形県	-	-
福島県	-	-
茨城県	-	-
栃木県	-	-
群馬県	-	-
埼玉県	-	-
千葉県	-	-
東京都	-	-
神奈川県	-	-
新潟県	-	-
富山県	-	-
石川県	-	-
福井県	-	-
山梨県	-	-
長野県	-	-
岐阜県	-	-
静岡県	-	-
愛知県	-	-
三重県	-	-
滋賀県	-	-
京都府	-	-
大阪府	-	-
兵庫県	1	0.07
奈良県	-	-
和歌山県	-	-
鳥取県	-	-
島根県	-	-
岡山県	-	-
広島県	-	-
山口県	-	-
徳島県	-	-
香川県	-	-
愛媛県	-	-
高知県	-	-
福岡県	-	-
佐賀県	-	-
長崎県	-	-
熊本県	-	-
大分県	-	-
宮崎県	-	-
鹿児島県	-	-
沖縄県	-	-

報告数・疾病・都道府県別
 2023年第29週

	インフルエンザ (入院患者)
	報告数
総 数	93
北海道	-
青森県	-
岩手県	-
宮城県	-
秋田県	-
山形県	-
福島県	1
茨城県	1
栃木県	-
群馬県	1
埼玉県	1
千葉県	-
東京都	4
神奈川県	-
新潟県	-
富山県	-
石川県	1
福井県	-
山梨県	-
長野県	1
岐阜県	1
静岡県	4
愛知県	5
三重県	14
滋賀県	-
京都府	1
大阪府	15
兵庫県	1
奈良県	12
和歌山県	3
鳥取県	-
島根県	1
岡山県	-
広島県	-
山口県	1
徳島県	-
香川県	-
愛媛県	1
高知県	2
福岡県	2
佐賀県	1
長崎県	2
熊本県	7
大分県	2
宮崎県	-
鹿児島県	8
沖縄県	-

獣医師が届出を行う感染症と対象動物

注)2017年第16週より報告数は頭数を示しています〔鳥インフルエンザ(H5N1又はH7N9)の鳥類を除く〕。

報告数・累積報告数、疾病・都道府県別

2023年第29週

	エボラ出血熱		マールブルグ病		ペスト		重症急性呼吸器症候群(SARS)						細菌性赤痢		ウエストナイル熱		エキノコックス症	
	サル		サル		プレーリードッグ	イタチアナグマ		タヌキ		ハクビシン		サル		鳥類		犬		
	報告数	累積	報告数	累積	報告数	累積	報告数	累積	報告数	累積	報告数	累積	報告数	累積	報告数	累積	報告数	累積
総 数	-	-	-	-	-	-	-	-	-	-	-	-	-	-	-	-	-	-
北海道	-	-	-	-	-	-	-	-	-	-	-	-	-	-	-	-	-	-
青森県	-	-	-	-	-	-	-	-	-	-	-	-	-	-	-	-	-	-
岩手県	-	-	-	-	-	-	-	-	-	-	-	-	-	-	-	-	-	-
宮城県	-	-	-	-	-	-	-	-	-	-	-	-	-	-	-	-	-	-
秋田県	-	-	-	-	-	-	-	-	-	-	-	-	-	-	-	-	-	-
山形県	-	-	-	-	-	-	-	-	-	-	-	-	-	-	-	-	-	-
福島県	-	-	-	-	-	-	-	-	-	-	-	-	-	-	-	-	-	-
茨城県	-	-	-	-	-	-	-	-	-	-	-	-	-	-	-	-	-	-
栃木県	-	-	-	-	-	-	-	-	-	-	-	-	-	-	-	-	-	-
群馬県	-	-	-	-	-	-	-	-	-	-	-	-	-	-	-	-	-	-
埼玉県	-	-	-	-	-	-	-	-	-	-	-	-	-	-	-	-	-	-
千葉県	-	-	-	-	-	-	-	-	-	-	-	-	-	-	-	-	-	-
東京都	-	-	-	-	-	-	-	-	-	-	-	-	-	-	-	-	-	-
神奈川県	-	-	-	-	-	-	-	-	-	-	-	-	-	-	-	-	-	-
新潟県	-	-	-	-	-	-	-	-	-	-	-	-	-	-	-	-	-	-
富山県	-	-	-	-	-	-	-	-	-	-	-	-	-	-	-	-	-	-
石川県	-	-	-	-	-	-	-	-	-	-	-	-	-	-	-	-	-	-
福井県	-	-	-	-	-	-	-	-	-	-	-	-	-	-	-	-	-	-
山梨県	-	-	-	-	-	-	-	-	-	-	-	-	-	-	-	-	-	-
長野県	-	-	-	-	-	-	-	-	-	-	-	-	-	-	-	-	-	-
岐阜県	-	-	-	-	-	-	-	-	-	-	-	-	-	-	-	-	-	-
静岡県	-	-	-	-	-	-	-	-	-	-	-	-	-	-	-	-	-	-
愛知県	-	-	-	-	-	-	-	-	-	-	-	-	-	-	-	-	-	-
三重県	-	-	-	-	-	-	-	-	-	-	-	-	-	-	-	-	-	-
滋賀県	-	-	-	-	-	-	-	-	-	-	-	-	-	-	-	-	-	-
京都府	-	-	-	-	-	-	-	-	-	-	-	-	-	-	-	-	-	-
大阪府	-	-	-	-	-	-	-	-	-	-	-	-	-	-	-	-	-	-
兵庫県	-	-	-	-	-	-	-	-	-	-	-	-	-	-	-	-	-	-
奈良県	-	-	-	-	-	-	-	-	-	-	-	-	-	-	-	-	-	-
和歌山県	-	-	-	-	-	-	-	-	-	-	-	-	-	-	-	-	-	-
鳥取県	-	-	-	-	-	-	-	-	-	-	-	-	-	-	-	-	-	-
島根県	-	-	-	-	-	-	-	-	-	-	-	-	-	-	-	-	-	-
岡山県	-	-	-	-	-	-	-	-	-	-	-	-	-	-	-	-	-	-
広島県	-	-	-	-	-	-	-	-	-	-	-	-	-	-	-	-	-	-
山口県	-	-	-	-	-	-	-	-	-	-	-	-	-	-	-	-	-	-
徳島県	-	-	-	-	-	-	-	-	-	-	-	-	-	-	-	-	-	-
香川県	-	-	-	-	-	-	-	-	-	-	-	-	-	-	-	-	-	-
愛媛県	-	-	-	-	-	-	-	-	-	-	-	-	-	-	-	-	-	-
高知県	-	-	-	-	-	-	-	-	-	-	-	-	-	-	-	-	-	-
福岡県	-	-	-	-	-	-	-	-	-	-	-	-	-	-	-	-	-	-
佐賀県	-	-	-	-	-	-	-	-	-	-	-	-	-	-	-	-	-	-
長崎県	-	-	-	-	-	-	-	-	-	-	-	-	-	-	-	-	-	-
熊本県	-	-	-	-	-	-	-	-	-	-	-	-	-	-	-	-	-	-
大分県	-	-	-	-	-	-	-	-	-	-	-	-	-	-	-	-	-	-
宮崎県	-	-	-	-	-	-	-	-	-	-	-	-	-	-	-	-	-	-
鹿児島県	-	-	-	-	-	-	-	-	-	-	-	-	-	-	-	-	-	-
沖縄県	-	-	-	-	-	-	-	-	-	-	-	-	-	-	-	-	-	-

報告数・累積報告数、疾病・都道府県別 2023年第29週

	結核		鳥インフルエンザ(H5N1又はH7N9)		中東呼吸器症候群(MERS)	
	サル		鳥類		ヒトコブラクダ	
	報告数	累積	報告数	累積	報告数	累積
総数	-	4	-	38	-	-
北海道	-	-	-	6	-	-
青森県	-	-	-	1	-	-
岩手県	-	-	-	-	-	-
宮城県	-	-	-	1	-	-
秋田県	-	-	-	6	-	-
山形県	-	-	-	-	-	-
福島県	-	-	-	-	-	-
茨城県	-	-	-	4	-	-
栃木県	-	-	-	-	-	-
群馬県	-	-	-	3	-	-
埼玉県	-	-	-	-	-	-
千葉県	-	-	-	5	-	-
東京都	-	-	-	-	-	-
神奈川県	-	-	-	-	-	-
新潟県	-	-	-	2	-	-
富山県	-	-	-	2	-	-
石川県	-	-	-	-	-	-
福井県	-	-	-	-	-	-
山梨県	-	-	-	-	-	-
長野県	-	-	-	-	-	-
岐阜県	-	-	-	-	-	-
静岡県	-	-	-	-	-	-
愛知県	-	-	-	-	-	-
三重県	-	-	-	-	-	-
滋賀県	-	-	-	2	-	-
京都府	-	-	-	-	-	-
大阪府	-	-	-	-	-	-
兵庫県	-	-	-	2	-	-
奈良県	-	-	-	-	-	-
和歌山県	-	-	-	-	-	-
鳥取県	-	-	-	-	-	-
島根県	-	-	-	-	-	-
岡山県	-	-	-	-	-	-
広島県	-	-	-	-	-	-
山口県	-	-	-	-	-	-
徳島県	-	-	-	-	-	-
香川県	-	-	-	-	-	-
愛媛県	-	-	-	-	-	-
高知県	-	-	-	-	-	-
福岡県	-	-	-	2	-	-
佐賀県	-	-	-	-	-	-
長崎県	-	-	-	-	-	-
熊本県	-	-	-	-	-	-
大分県	-	-	-	-	-	-
宮崎県	-	-	-	1	-	-
鹿児島県	-	4	-	1	-	-
沖縄県	-	-	-	-	-	-

感染症週報 第25巻 第29号 2023年8月4日発行
発行：国立感染症研究所

厚生労働省健康局結核感染症課

事務局：国立感染症研究所感染症疫学センター

〒162-8640東京都新宿区戸山1-23-1

T E L : 03-5285-1111

F A X : 03-5285-1129

U R L : <https://www.niid.go.jp/niid/ja/from-idsc.html>

<国立感染症研究所 感染症疫学センター>

<https://www.mhlw.go.jp/>

<厚生労働省>

<https://www.forth.go.jp/>

<旅行者のための海外感染症情報(厚生労働省検疫所)>

本週報は、感染症法に基づくものであり、全国の医療従事者、定点医療機関、保健所、保健所設置市、特別区、都道府県、地方衛生研究所、検疫所の皆様のご協力を得て、国立感染症研究所感染症疫学センターにおいて編集したものです。

また、本週報は速報性を重視しておりますので、今後調査などの結果に応じて、若干の変更が生じることがありますが、その場合には週報上にて訂正させていただきます。

「感染症の話」及び「読者のコーナー」の回答欄の内容に関する責は、それぞれの執筆者及び回答者に属しますが、内容に関するご質問、ご意見については事務局でお受けいたします。

なお、週報の内容について、学術的研究、あるいは公衆衛生活動にかかわる業務以外の目的においては、無断転載を禁じます。