

令和5年9月15日

【照会先】健康・生活衛生局  
感染症対策部感染症対策課  
感染症情報管理室長 横田 栄一  
課長 補佐 杉原 淳

報道関係者 各位

## 新型コロナウイルス感染症（COVID-19）の発生状況等について

令和5年第36週（令和5年9月4日から令和5年9月10日まで）分の新型コロナウイルス感染症の発生状況を、別紙1のとおり取りまとめました。

また、G-MIS（医療機関等情報支援システム）における新型コロナウイルス感染症の新規入院患者数等についても、別紙2のとおり取りまとめましたので、あわせてお知らせします。

令和5年第37週（令和5年9月11日から令和5年9月17日まで）分については、9月22日（金）に公表予定です。

別紙1: 新型コロナウイルス感染症（COVID-19）定点当たり新規患者報告数等

別紙2: 新型コロナウイルス感染症（COVID-19）新規入院患者数等

参考: 新型コロナウイルス感染症（COVID-19）の過去のデータは[こちら](#)

## 新型コロナウイルス感染症(COVID-19)定点当たり報告数・都道府県別

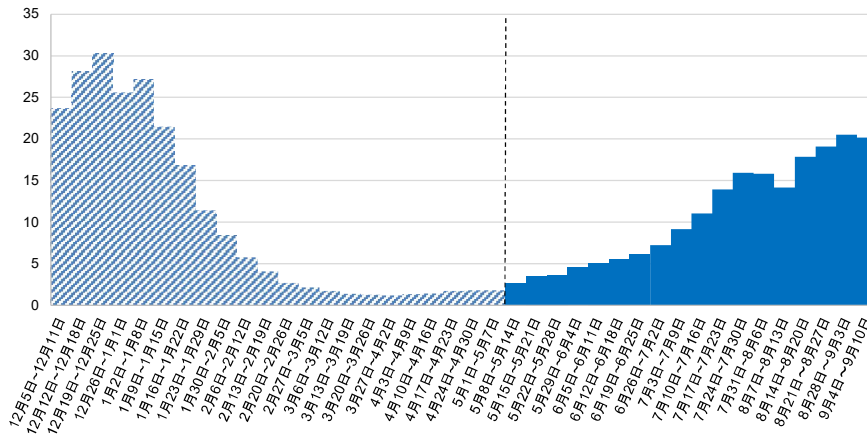
2023年第36週(9月4日～9月10日)

区分	新型コロナウイルス感染症(COVID-19)	
	報告数	定点当たり
北海道	4,027	17.90
青森県	1,251	20.85
岩手県	1,882	29.87
宮城県	2,955	32.47
秋田県	1,242	23.88
山形県	856	19.91
福島県	1,979	24.13
茨城県	3,051	25.43
栃木県	1,939	25.51
群馬県	1,707	19.62
埼玉県	7,033	26.95
千葉県	5,600	27.45
東京都	6,824	16.36
神奈川県	7,737	21.43
新潟県	2,024	23.53
富山県	1,062	22.13
石川県	1,231	25.65
福井県	633	16.23
山梨県	830	20.24
長野県	1,913	21.74
岐阜県	2,109	24.24
静岡県	3,312	23.83
愛知県	4,648	23.84
三重県	1,317	18.55
滋賀県	946	16.03
京都府	2,204	17.49
大阪府	4,458	14.62
兵庫県	3,024	15.27
奈良県	1,040	18.91
和歌山県	733	14.96
鳥取県	500	17.24
島根県	719	18.92
岡山県	1,466	17.45
広島県	1,697	15.02
山口県	1,125	17.05
徳島県	732	19.78
香川県	615	13.09
愛媛県	1,177	19.30
高知県	838	19.05
福岡県	3,289	16.61
佐賀県	792	20.84
長崎県	1,277	18.24
熊本県	1,488	18.60
大分県	1,213	20.91
宮崎県	1,220	21.03
鹿児島県	1,367	15.19
沖縄県	662	12.26
総数	99,744	20.19

## 新型コロナウイルス感染症(COVID-19)定点当たり報告数推移

区分	第32週	第33週	第34週	第35週	第36週
	8/7-8/13	8/14-8/20	8/21-8/27	8/28-9/3	9/4-9/10
北海道	11.20	19.59	19.08	20.25	17.90
青森県	16.52	25.93	31.30	27.48	20.85
岩手県	16.90	30.42	31.71	35.24	29.87
宮城県	15.51	20.64	29.54	32.54	32.47
秋田県	11.75	28.48	26.73	30.61	23.88
山形県	11.55	16.19	20.53	24.74	19.91
福島県	14.01	25.27	25.87	27.62	24.13
茨城県	16.27	27.42	26.80	27.74	25.43
栃木県	11.12	16.99	23.39	24.63	25.51
群馬県	10.11	13.84	19.02	21.17	19.62
埼玉県	16.36	19.77	22.74	25.73	26.95
千葉県	17.63	22.38	25.68	28.68	27.45
東京都	10.37	10.96	14.53	17.01	16.36
神奈川県	11.55	15.06	18.10	20.33	21.43
新潟県	15.70	21.07	21.84	22.65	23.53
富山県	11.41	13.38	16.52	17.27	22.13
石川県	21.06	26.69	25.48	25.54	25.65
福井県	10.44	12.51	13.72	12.67	16.23
山梨県	12.15	19.59	23.85	24.02	20.24
長野県	13.29	19.67	21.22	24.10	21.74
岐阜県	19.61	31.03	22.79	22.33	24.24
静岡県	15.81	20.51	25.27	26.65	23.83
愛知県	20.70	25.69	23.86	24.70	23.84
三重県	16.73	18.06	20.27	20.77	18.55
滋賀県	14.00	18.00	15.97	15.33	16.03
京都府	14.44	15.10	14.04	16.53	17.49
大阪府	10.23	11.88	12.40	14.35	14.62
兵庫県	11.72	12.70	13.09	14.19	15.27
奈良県	14.00	20.31	19.27	19.38	18.91
和歌山県	16.77	17.80	14.67	16.96	14.96
鳥取県	20.76	22.62	21.31	18.83	17.24
島根県	15.29	19.08	15.26	15.55	18.92
岡山県	13.74	15.87	14.30	15.30	17.45
広島県	11.94	14.29	14.58	14.62	15.02
山口県	15.05	13.76	17.92	18.97	17.05
徳島県	14.76	19.73	22.35	21.81	19.78
香川県	17.85	19.83	16.13	15.09	13.09
愛媛県	15.15	16.67	16.97	17.57	19.30
高知県	15.61	21.25	19.86	18.41	19.05
福岡県	14.11	14.48	15.14	15.31	16.61
佐賀県	24.59	24.36	21.05	19.79	20.84
長崎県	19.96	18.23	19.79	17.97	18.24
熊本県	16.43	16.60	15.54	17.84	18.60
大分県	20.45	19.57	17.34	18.03	20.91
宮崎県	17.67	17.22	17.02	19.10	21.03
鹿児島県	13.12	10.89	13.48	14.69	15.19
沖縄県	6.72	7.65	8.50	11.80	12.26
総数	14.16	17.84	19.07	20.50	20.19

新型コロナウイルス感染症定点当たり報告数(全国)推移



※5月7日以前の数値は、HER-SYSデータに基づく定点医療機関からの患者数(参考値)  
一部の都道府県については、都道府県の集計に基づく。

新型コロナウイルス感染症(COVID-19)定点当たり報告数・年代別

2023年第36週(9月4日～9月10日)

区分	新型コロナウイルス感染症(COVID-19)	
	報告数	定点当たり
10歳未満	25,353	5.13
10～14歳	14,582	2.95
15～19歳	7,818	1.58
20～29歳	6,756	1.37
30～39歳	8,270	1.67
40～49歳	9,784	1.98
50～59歳	8,867	1.79
60～69歳	6,605	1.34
70～79歳	6,233	1.26
80歳以上	5,476	1.11
総数	99,744	20.19

新型コロナウイルス感染症(COVID-19)定点当たり報告数・年代別推移

区分	第32週	第33週	第34週	第35週	第36週
	8/7-8/13	8/14-8/20	8/21-8/27	8/28-9/3	9/4-9/10
10歳未満	2.61	2.80	3.87	4.89	5.13
10～14歳	1.09	1.29	1.60	2.16	2.95
15～19歳	0.71	0.89	1.04	1.20	1.58
20～29歳	1.42	2.15	1.88	1.73	1.37
30～39歳	1.48	1.97	1.93	1.91	1.67
40～49歳	1.62	2.11	2.19	2.17	1.98
50～59歳	1.73	2.21	2.19	2.16	1.79
60～69歳	1.30	1.62	1.59	1.54	1.34
70～79歳	1.17	1.49	1.50	1.49	1.26
80歳以上	1.04	1.30	1.28	1.24	1.11
総数	14.16	17.84	19.07	20.50	20.19

※年代別の定点当たり報告数は小数点以下第3位を四捨五入しているため、合計しても、必ずしも総数とは一致しない。

※「HER-SYSデータに基づく報告数」(以下、「本データ」という。)は、  
 ・感染症法上の新型インフルエンザ等感染症としての新型コロナウイルス感染症について、全ての医療機関に日次報告を求めている令和4年10月3日から令和5年5月7日までの期間の報告数を集計した値であり、  
 ・都道府県が5類感染症としてCOVID-19の定点把握を開始した令和5年5月8日時点で各自自治体が指定した「インフルエンザ/COVID-19定点」(以下、「定点」という。)のリストに基づき抽出したものである。  
 ※ただし、本データはHER-SYS上、当該リストからの報告として確認された数のみを集計しており、自治体による代行入力等により外来医療機関が入力されていない場合など、必ずしも全てを網羅できている値ではない点について留意する必要がある。  
 ※また、都道府県によっては、独自システムで日次報告を集計していた場合があり、本データにおいては、都道府県が独自システムで集計したデータの使用を希望する場合は、都道府県の独自の集計データを採用している。  
 ※本データにおける「定点当たりの報告数」は、上記により集計された報告数を令和5年5月8日時点で各自自治体が指定した定点の数で割ることで算出している。なお、5類感染症の「定点当たりの報告数」の計算では、当該週に報告を行った定点(患者数がゼロであった場合、ゼロ報告を行った定点を含む。)の数で割ることで算出されており、分母が必ずしも一致しない可能性がある点に留意が必要である。  
 ※今回抽出に使用した定点は令和5年5月8日時点のものであるが、定点は、地域の実情に応じて、変更される可能性がある。  
 ※令和5年6月9日公表時の18週の値については、令和5年5月19日の公表後に追加のデータ修正の申し出があった都道府県(北海道、和歌山県、岡山県、山口県)については、修正を行っている。  
 ※令和5年6月9日の公表後に追加のデータ修正の申し出があった都道府県(和歌山県)については、令和5年8月4日に修正を行っている。  
 ※令和5年8月4日の公表後に追加のデータ修正の申し出があった都道府県(熊本県)については、令和5年9月8日に修正を行っている。

## G-MIS における新型コロナウイルス感染症（COVID-19）新規入院患者数等

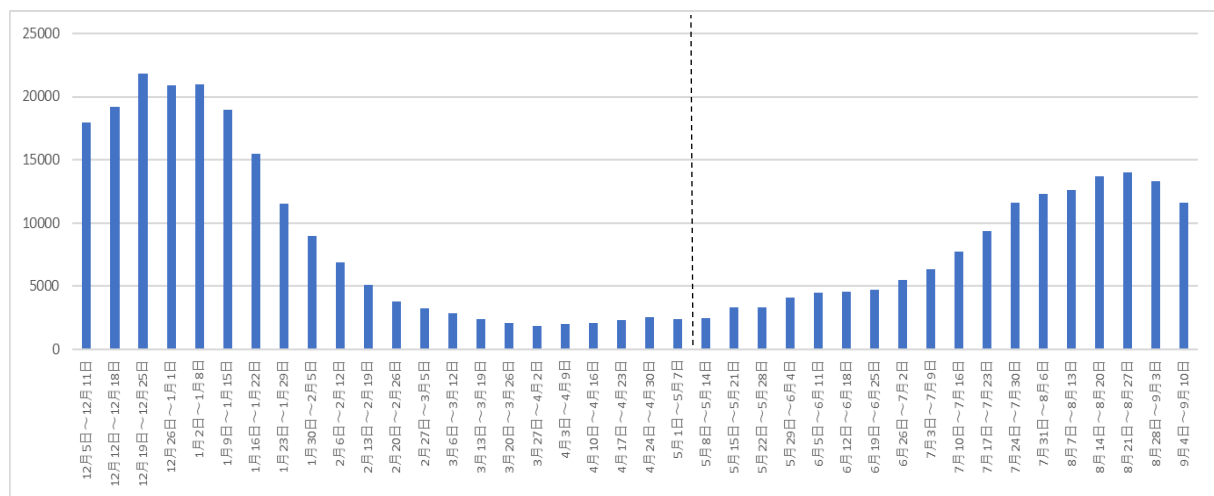
令和 5 年 9 月 12 日 15 時時点

## 週当たり新規入院患者数等の速報値

報告週	新規入院患者数 (合計値)	報告週	ICU 入院中の患者数 (7 日間平均) (注)	ECMO または人工呼 吸器管理中の患者数 (7 日間平均)
第 32 週 (8/7 - 8/13)	12,581	第 32 週 (8/7 - 8/13)	192	123
第 33 週 (8/14 - 8/20)	13,669	第 33 週 (8/14 - 8/20)	204	130
第 34 週 (8/21 - 8/27)	13,972	第 34 週 (8/21 - 8/27)	228	140
第 35 週 (8/28 - 9/3)	13,310	第 35 週 (8/28 - 9/3)	222	134
第 36 週 (9/4 - 9/10)	11,566	第 36 週 (9/4 - 9/10)	208	125

注) ICU とは、特定集中治療室管理料、救命救急入院料を算定している病床を指す。

## 週当たり新規入院患者数推移 (2022 年 12 月 5 日～2023 年 9 月 10 日)



出典：医療機関等情報支援システム（G-MIS）

注) 集計には G-MIS に入力されているデータをそのまま用いていること、また、遅れて報告されたり修正されたりする場合がありますため集計値は暫定値であることに注意が必要である。また、直近 2 週間のデータについては、前週公表したのものも含め更新している。

(参考) G-MIS 関連ページ

[https://www.mhlw.go.jp/stf/seisakunitsuite/bunya/0000121431\\_00130.html](https://www.mhlw.go.jp/stf/seisakunitsuite/bunya/0000121431_00130.html)