

令和5年10月27日

【照会先】健康・生活衛生局

感染症対策部感染症対策課

感染症情報管理室長 横田 栄一

課長 補佐 杉原 淳

報道関係者 各位

## 新型コロナウイルス感染症(COVID-19)の発生状況について

令和5年第42週(令和5年10月16日から令和5年10月22日まで)分の新型コロナウイルス感染症の発生状況を、別紙のとおり取りまとめましたので、お知らせいたします。

令和5年第43週(令和5年10月23日から令和5年10月29日まで)分については、11月6日(月)に公表予定です。

参考:新型コロナウイルス感染症(COVID-19)の過去のデータは[こちら](#)

## 新型コロナウイルス感染症(COVID-19)定点当たり報告数・都道府県別

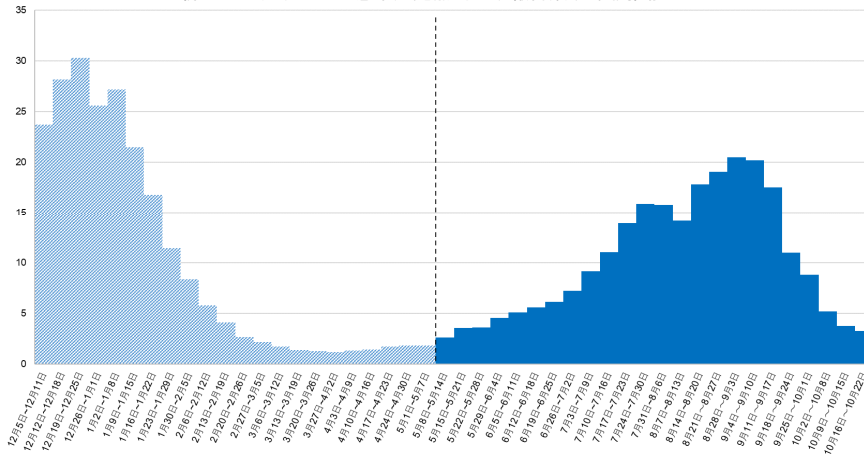
2023年第42週(10月16日～10月22日)

区分	新型コロナウイルス感染症(COVID-19)	
	報告数	定点当たり
北海道	1,535	6.79
青森県	163	2.72
岩手県	249	3.95
宮城県	324	3.56
秋田県	179	3.44
山形県	105	2.44
福島県	404	4.93
茨城県	473	3.94
栃木県	287	3.78
群馬県	380	4.37
埼玉県	874	3.35
千葉県	634	3.11
東京都	878	2.11
神奈川県	798	2.19
新潟県	318	3.70
富山県	192	4.00
石川県	210	4.38
福井県	90	2.31
山梨県	190	4.63
長野県	455	5.17
岐阜県	352	4.05
静岡県	478	3.44
愛知県	795	4.08
三重県	164	2.31
滋賀県	171	2.85
京都府	406	3.22
大阪府	771	2.53
兵庫県	659	3.31
奈良県	152	2.76
和歌山県	208	4.24
鳥取県	83	2.86
島根県	71	1.87
岡山県	255	3.04
広島県	303	2.71
山口県	212	3.16
徳島県	92	2.49
香川県	181	3.85
愛媛県	216	3.54
高知県	115	2.61
福岡県	453	2.29
佐賀県	120	3.08
長崎県	171	2.44
熊本県	212	2.65
大分県	133	2.29
宮崎県	140	2.41
鹿児島県	224	2.55
沖縄県	200	3.70
総数	16,075	3.25

## 新型コロナウイルス感染症(COVID-19)定点当たり報告数推移

区分	第38週	第39週	第40週	第41週	第42週
	9/18-9/24	9/25-10/1	10/2-10/8	10/9-10/15	10/16-10/22
北海道	10.28	10.43	8.19	6.61	6.79
青森県	10.00	7.02	4.60	2.92	2.72
岩手県	12.02	9.30	6.52	4.48	3.95
宮城県	11.53	8.41	4.33	3.14	3.56
秋田県	9.02	6.52	3.58	3.29	3.44
山形県	7.30	6.58	4.02	3.00	2.44
福島県	11.20	9.13	5.13	5.11	4.93
茨城県	14.53	10.73	6.84	4.53	3.94
栃木県	11.63	8.96	5.67	3.47	3.78
群馬県	9.40	7.62	5.07	4.13	4.37
埼玉県	12.62	9.76	5.29	3.85	3.35
千葉県	14.43	10.61	6.24	3.75	3.11
東京都	8.89	7.08	3.62	2.33	2.11
神奈川県	9.85	8.30	4.26	2.95	2.19
新潟県	9.45	8.86	4.76	3.38	3.70
富山県	11.67	9.83	5.67	4.38	4.00
石川県	11.81	9.71	7.42	5.58	4.38
福井県	8.23	5.44	3.59	2.97	2.31
山梨県	10.17	9.12	6.56	5.05	4.63
長野県	10.39	9.24	6.17	5.38	5.17
岐阜県	15.24	10.26	6.52	6.13	4.05
静岡県	12.24	9.65	5.29	4.24	3.44
愛知県	16.61	12.40	7.11	5.12	4.08
三重県	10.32	7.85	4.96	3.08	2.31
滋賀県	9.83	7.45	4.17	3.78	2.85
京都府	10.62	8.66	5.32	3.94	3.22
大阪府	8.78	7.02	3.85	2.77	2.53
兵庫県	9.77	8.33	5.31	3.76	3.31
奈良県	11.09	9.40	5.38	4.65	2.76
和歌山県	9.53	8.47	4.84	3.55	4.24
鳥取県	9.31	6.55	4.83	4.10	2.86
島根県	9.63	5.26	4.42	2.74	1.87
岡山県	11.58	8.11	4.89	3.26	3.04
広島県	9.58	7.79	4.73	3.64	2.71
山口県	10.51	9.12	5.13	3.46	3.16
徳島県	9.00	8.27	4.62	2.89	2.49
香川県	7.83	7.19	4.79	4.85	3.85
愛媛県	10.54	8.33	4.74	3.92	3.54
高知県	11.66	9.91	5.20	3.80	2.61
福岡県	10.75	8.38	4.67	2.83	2.29
佐賀県	11.54	8.92	4.59	3.74	3.08
長崎県	12.29	9.46	4.73	3.30	2.44
熊本県	12.74	11.30	6.36	3.31	2.65
大分県	12.52	10.43	4.84	3.48	2.29
宮崎県	11.16	9.40	5.31	3.07	2.41
鹿児島県	12.58	10.23	5.22	2.89	2.55
沖縄県	11.56	9.57	7.52	5.54	3.70
総数	11.01	8.83	5.20	3.76	3.25

新型コロナウイルス感染症定点当たり報告数(全国)推移



※5月7日以前の数値は、HER-SYSデータに基づく定点医療機関からの患者数(参考値)  
一部の都道府県については、都道府県の集計に基づく。

新型コロナウイルス感染症(COVID-19)定点当たり報告数・年代別

2023年第42週(10月16日～10月22日)

区分	新型コロナウイルス感染症(COVID-19)	
	報告数	定点当たり
10歳未満	2,614	0.53
10～14歳	1,957	0.40
15～19歳	1,058	0.21
20～29歳	1,347	0.27
30～39歳	1,425	0.29
40～49歳	1,729	0.35
50～59歳	1,721	0.35
60～69歳	1,408	0.28
70～79歳	1,379	0.28
80歳以上	1,437	0.29
総数	16,075	3.25

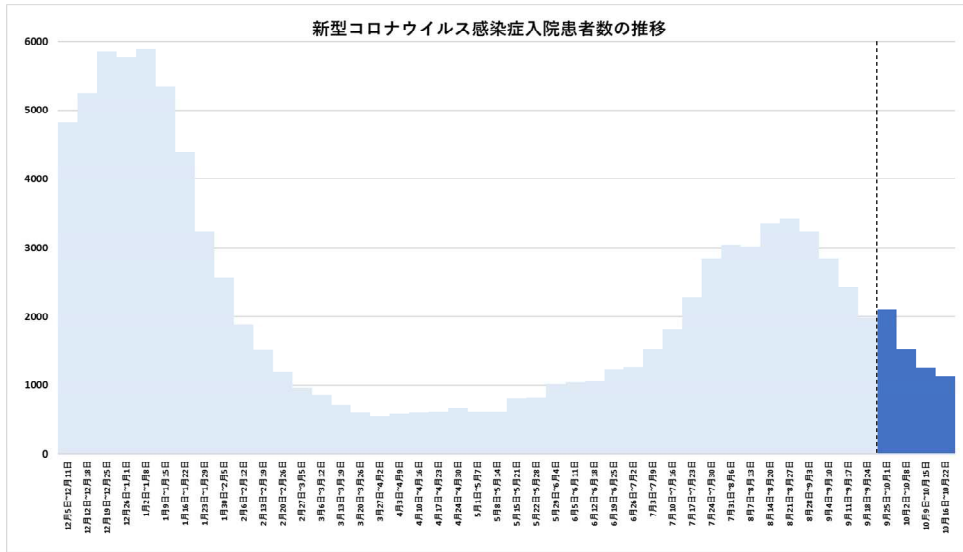
新型コロナウイルス感染症(COVID-19)定点当たり報告数・年代別推移

区分	第38週	第39週	第40週	第41週	第42週
	9/18-9/24	9/25-10/1	10/2-10/8	10/9-10/15	10/16-10/22
10歳未満	1.90	1.59	0.95	0.59	0.53
10～14歳	1.71	1.35	0.74	0.41	0.40
15～19歳	0.89	0.62	0.36	0.24	0.21
20～29歳	0.83	0.67	0.40	0.33	0.27
30～39歳	0.94	0.73	0.44	0.36	0.29
40～49歳	1.20	0.91	0.53	0.42	0.35
50～59歳	1.14	0.90	0.51	0.41	0.35
60～69歳	0.81	0.71	0.41	0.32	0.28
70～79歳	0.83	0.71	0.43	0.32	0.28
80歳以上	0.75	0.64	0.43	0.36	0.29
総数	11.01	8.83	5.20	3.76	3.25

※年代別の定点当たり報告数は小数点以下第3位を四捨五入しているため、合計しても、必ずしも総数とは一致しない。

※「HER-SYSデータに基づく報告数」(以下、「本データ」という。)  
 ・感染症法上の新型コロナウイルス感染症等感染症としての新型コロナウイルス感染症について、全ての医療機関に日々報告を求めている令和4年10月3日から令和5年5月7日までの期間の報告数を集計した値であり、  
 ・都道府県が5類感染症としてCOVID-19の定点把握を開始した令和5年5月8日時点で各自治体が指定した「インフルエンザ/COVID-19定点」(以下、「定点」という。)のリストに基づき抽出したものである。  
 ※ただし、本データはHER-SYS上、当該リストからの報告として確認された数のみを集計しており、自治体による代行入力等により外来医療機関名が入力されていない場合など、必ずしも全てを網羅できていない点について留意する必要がある。  
 ※また、都道府県によっては、独自システムで日々報告を集計していた場合があり、本データにおいては、都道府県が独自システムで集計したデータの使用を希望する場合は、都道府県の独自の集計データを採用している。  
 ※本データにおける「定点当たりの報告数」は、上記により集計された報告数を令和5年5月8日時点で各自治体が指定した定点の数で割ることで算出している。なお、5類感染症の「定点当たりの報告数」の計算では、当該週に報告を行った定点(患者数がゼロであった場合、ゼロ報告を行った定点を含む。)の数で割ることで算出を行っており、分母が必ずしも一致しない可能性がある点に留意が必要である。  
 ※今回抽出に使用した定点は令和5年5月8日時点のものであるが、定点は、地域の実情に応じて、変更される可能性がある。  
 ※令和5年6月9日公表時の18週の数については、令和5年5月19日の公表後に追加のデータ修正の申し出があった都道府県(北海道、和歌山県、岡山県、山口県)については、修正を行っている。  
 ※令和5年6月9日の公表後に追加のデータ修正の申し出があった都道府県(和歌山県)については、令和5年8月4日に修正を行っている。  
 ※令和5年8月4日の公表後に追加のデータ修正の申し出があった都道府県(熊本県)については、令和5年9月8日に修正を行っている。

## 新型コロナウイルス感染症(COVID-19)による入院患者の概況(第42週)



※9月24日以前の数値は、G-MISデータに基づく定点医療機関における新規入院患者数(参考値)である。  
 ※G-MISに入力されたデータのうち、令和5年9月25日時点で各自治体が指定した基幹定点のリストに基づき抽出したデータを集計したものであるが、定点は、地域の実情に応じて、変更される可能性がある。

### (1) 入院患者の届出数

期間	9月25日 ～10月1日	10月2日 ～10月8日	10月9日 ～10月15日	10月16日 ～10月22日	9月	10月	11月	12月	1月	2月	3月	計※1
入院患者数※1	2,104	1,526	1,271	1,138	2,104	3,935						6,039
年齢別内訳	1歳未満	58	40	32	20	58	92					150
	1～4歳	49	31	33	25	49	89					138
	5～9歳	19	21	14	13	19	48					67
	10～14歳	22	9	7	4	22	20					42
	15～19歳	10	10	6	8	10	24					34
	20～29歳	29	19	18	22	29	59					88
	30～39歳	48	24	19	24	48	67					115
	40～49歳	58	42	23	30	58	95					153
	50～59歳	136	80	74	51	136	205					341
	60～69歳	195	153	123	115	195	391					586
70～79歳	491	390	297	272	491	959					1,450	
80歳以上	989	707	625	554	989	1,886					2,875	

### (2) 入院時の状況

期間	9月25日 ～10月1日	10月2日 ～10月8日	10月9日 ～10月15日	10月16日 ～10月22日	9月	10月	11月	12月	1月	2月	3月	計※2
ICU入室	87	68	68	41	87	177						264
人工呼吸器の利用	36	20	20	15	36	55						91
いずれにも該当せず	2,004	1,449	1,197	1,093	2,004	3,739						5,743
計※2 (一部重複あり)	2,127	1,537	1,285	1,149	2,127	3,971						6,098

### (3) 入院時の状況と年齢別内訳の累計

年齢	1歳未満	1～4歳	5～9歳	10～14歳	15～19歳	20～29歳	30～39歳	40～49歳	50～59歳	60～69歳	70～79歳	80歳以上	計※2
ICU入室	4	6	2	1	2	2	3	12	25	36	78	93	264
人工呼吸器の利用	1	5	1	0	0	2	1	5	7	15	22	32	91
いずれにも該当せず	146	128	64	41	32	86	111	139	314	544	1,367	2,771	5,743
計※2 (一部重複あり)	151	139	67	42	34	90	115	156	346	595	1,467	2,896	6,098

※1 基幹定点医療機関(約500カ所)からの新型コロナウイルス感染症(COVID-19)による入院患者の届出数  
 ※2 令和5年9月25日以降に入院した各患者の累計数