

マークをクリックするとそのページを見ることができます



発生動向総覧
P.2-13

<第41週>咽頭結膜熱の定点当たり報告数は減少したが、過去5年間の同時期と比較してかなり多い / その他最新動向
<9月>性感染症・薬剤耐性菌感染症について



注目すべき感染症

<今週は該当記事はありません>



感染症関連情報
P.14

病原体情報 / 海外感染症情報 / その他



速報

<今週は該当記事はありません>



読者のコーナー

<今週は該当記事はありません>



グラフ総覧(第41週)
P.15-21



グラフ総覧(9月)
P.22-26



9月のデータ
P.27-29



第41週のデータ
P.30-45



発生動向総覧

<第41週コメント> 10月18日集計分

注意：これは当該週に診断された報告症例の集計です。しかし、迅速に情報還元するために期日を決めて集計を行いますので、当該週に診断された症例の報告が集計の期日以降に届くこともあります。それらについては一部を除いて発生動向総覧では扱いませんが、翌週あるいはそれ以降に、巻末の表の累積数に加えられることになります。

※感染経路、感染原因、感染地域については、確定あるいは推定として記載されていたものを示します。

◆全数報告の感染症

1類感染症

報告なし

2類感染症

結核179例

3類感染症

細菌性赤痢1例 菌種：*S. sonnei*(D群) 感染地域：埼玉県

腸管出血性大腸菌感染症89例(有症者59例、うちHUS 1例)

感染地域：国内70例、韓国1例、国内・国外不明18例

国内の感染地域：東京都7例、福岡県6例、宮城県4例、埼玉県4例、神奈川県4例、山形県3例、岐阜県3例、愛知県3例、大阪府3例、兵庫県3例、岡山県3例、長崎県3例、青森県2例、群馬県2例、山口県2例、北海道1例、岩手県1例、栃木県1例、千葉県1例、長野県1例、静岡県1例、滋賀県1例、京都府1例、奈良県1例、鳥取県1例、広島県1例、徳島県1例、沖縄県1例、国内(都道府県不明)5例

年齢群：0歳(2例)、1歳(2例)、2歳(1例)、3歳(2例)、5歳(1例)、6歳(1例)、8歳(2例)、9歳(1例)、10代(7例)、20代(17例)、30代(9例)、40代(11例)、50代(15例)、60代(8例)、70代(6例)、80代(4例)

血清群・毒素型：O157 VT2(27例)、O157 VT1・VT2(24例)、O103 VT1(4例)、O26 VT1(4例)、O111 VT1・VT2(3例)、O121 VT2(2例)、O111 VT1(1例)、O115 VT1(1例)、O126 VT1(1例)、O145 VT2(1例)、O148 VT2(1例)、O157 VT1(1例)、O55 VT1(1例)、O63 VT2(1例)、O91 VT1(1例)、O91 VT1・VT2(1例)、O91 VT2(1例)、その他・不明(14例)

累積報告数：3,007例(有症者2,052例、うちHUS 50例、死亡3例)

腸チフス2例

感染地域：バングラデシュ2例

4類感染症

E型肝炎7例	感染地域(感染源): 北海道1例(生肉)、宮城県1例(焼肉)、中国1例(不明)、国内・国外不明4例(豚肉1例、不明3例)
A型肝炎1例	感染地域: 南アフリカ共和国
エキノкокス症1例	多包条虫_感染地域: 北海道
エムポックス2例	感染地域: 国内2例
チクングニア熱1例	感染地域: インド
つつが虫病1例	感染地域: 千葉県
デング熱2例	感染地域: ネパール1例、ベトナム1例 累積報告数: 120例(感染地域: 国外120例)
日本紅斑熱18例	感染地域: 三重県8例、広島県3例、宮崎県2例、愛知県1例、島根県1例、岡山県1例、愛媛県1例、高知県1例
マラリア2例	熱帯熱1例_感染地域: ナイジェリア 三日熱1例_感染地域: エクアドル
ライム病1例	感染地域: 北海道
レジオネラ症40例(肺炎型39例、ポンティアック型1例)	感染地域: 宮城県3例、愛知県3例、北海道2例、栃木県2例、新潟県2例、沖縄県2例、岩手県1例、福島県1例、茨城県1例、群馬県1例、埼玉県1例、神奈川県1例、富山県1例、長野県1例、岐阜県1例、静岡県1例、三重県1例、滋賀県1例、大阪府1例、兵庫県1例、岡山県1例、山口県1例、福岡県1例、佐賀県1例、大分県1例、国内(都道府県不明)4例、国内・国外不明3例 年齢群: 40代(2例)、50代(12例)、60代(13例)、70代(10例)、80代(3例) 累積報告数: 1,805例
レプトスピラ症3例	感染地域(感染源): 北海道1例(湖)、三重県1例(水系感染)、沖縄県1例(河川)

5類感染症

アメーバ赤痢1例(腸管アメーバ症)	感染地域: 国内・国外不明 感染経路: その他・不明
カルバペネム耐性腸内細菌目細菌感染症37例	菌検出検体: 血液8例、喀痰8例、尿7例、胆汁7例、膿3例、血液/胆汁1例、その他3例 菌種: <i>K. aerogenes</i> 23例、 <i>E. cloacae</i> 8例、 <i>E. coli</i> 2例、 <i>K. pneumoniae</i> 1例、その他・不明3例 感染経路: 以前からの保菌10例、医療器具関連5例、手術部位3例、院内感染2例、以前からの保菌/医療器具関連1例、その他・不明16例

- 急性脳炎3例 インフルエンザウイルスA型2例__年齢群: 7歳(1例. 死亡)、10代(1例)
- 病原体不明1例__年齢群: 20代
- クロイツフェルト・ヤコブ病1例
- 孤発性プリオン病古典型
- 劇症型溶血性レンサ球菌感染症10例
- 年齢群: 30代(1例. 死亡)、40代(1例)、50代(2例. ともに死亡)、80代(3例. うち1例死亡)、90代以上(3例. うち1例死亡)
- 後天性免疫不全症候群5例(無症候3例、その他2例)
- 感染地域: 国内4例、国内・国外不明1例
- 感染経路: 性的接触5例(異性間1例、同性間4例)
- ジアルジア症1例 感染地域: ジブチ
- 侵襲性インフルエンザ菌感染症9例(菌検出検体: 血液9例)
- 年齢群: 1歳(1例)、50代(1例)、60代(1例)、70代(1例)、80代(3例. うち2例死亡)、90代以上(2例)
- 侵襲性肺炎球菌感染症18例(菌検出検体: 血液16例、血液/髄液1例、髄液1例)
- 年齢群: 1歳(1例)、2歳(1例)、40代(1例. 死亡)、50代(1例)、60代(1例)、70代(5例)、80代(4例. うち1例死亡)、90代以上(4例)
- 水痘(入院例に限る)4例(検査診断例2例、臨床診断例2例)
- 年齢群: 50代(1例)、70代(1例)、80代(2例)
- 梅毒191例(早期顕症I期86例、早期顕症II期61例、晩期顕症1例、先天梅毒1例、無症候42例)
- 累積報告数: 11,852例
- 播種性クリプトコックス症3例
- 菌検出検体: 血液2例、血液/髄液1例
- 感染地域: 栃木県1例、埼玉県1例、三重県1例
- 年齢群: 10代(1例)、70代(1例)、90代以上(1例)
- 破傷風1例 年齢群: 70代
- バンコマイシン耐性腸球菌感染症1例
- 遺伝子型: *vanA*__菌検出検体: 尿
- 累積報告数: 98例
- 百日咳20例(うちLAMP法等病原体遺伝子検出1例)
- 年齢群: 1歳(4例)、2歳(2例)、3歳(3例)、4歳(1例)、5歳(1例)、6歳(2例)、9歳(1例)、10代(2例)、30代(1例)、40代(2例)、60代(1例)

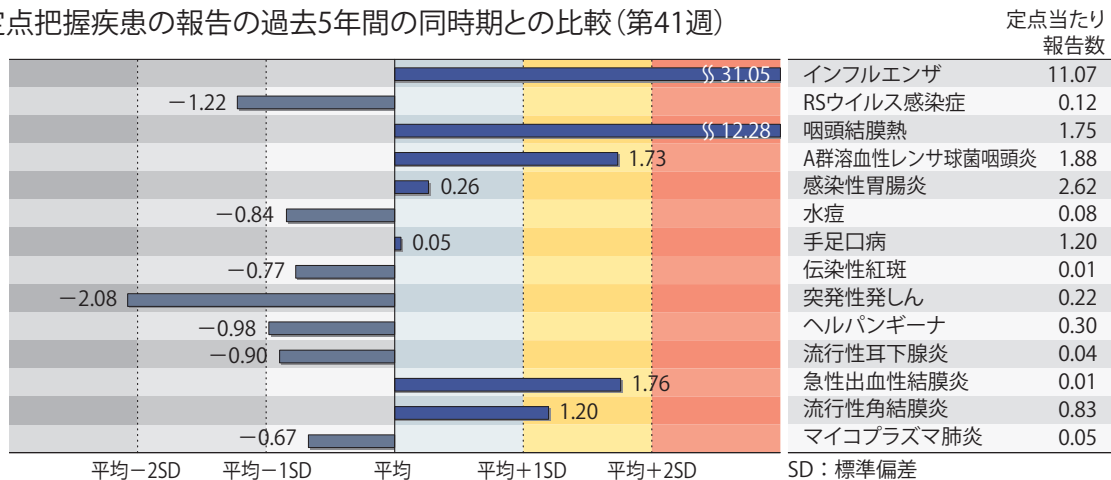
(補) 2022年第41週から2023年第40週までに診断されたものの報告遅れとして、腸管出血性大腸菌感染症13例〔血清群・毒素型: O157 VT1(5例)、O157 VT1・VT2(3例)、O157 VT2(3例)、O26 VT1(1例)、その他・不明(1例)〕、E型肝炎3例〔感染地域(感染源): 岩手県1例(食品)、千葉県1例(不明)、神奈川県1例(不明)〕、重症熱性血小板減少症候群1例(感染地域: 鳥取県. 年齢群: 70代)、日本紅斑熱5例(感染地域: 鳥根県2例、和歌山県1例、鳥取県1例、高知県1例)、レジオネラ症12例〔感染地域: 和歌山県2例、青森県1例、群馬県1例、千葉県1例、静岡県1例、愛知県1例、鳥取県1例、広島県

1例、山口県1例、香川県1例、国内(都道府県不明)1例)、レプトスピラ症1例(感染地域: 鹿児島県__感染源: 水系感染)、カルバペネム耐性腸内細菌目細菌感染症16例(菌種: *K. aerogenes* 5例、*K. pneumoniae* 5例、*E. cloacae* 3例、その他・不明3例)、急性弛緩性麻痺1例(アデノウイルス/ライノウイルス/パラインフルエンザウイルス4型__年齢群: 3歳)、急性脳炎5例[インフルエンザウイルスA型1例__年齢群: 10代. 水痘・帯状疱疹ウイルス1例__年齢群: 80代. 病原体不明3例__年齢群: 1歳(1例)、3歳(1例)、50代(1例)]、劇症型溶血性レンサ球菌感染症13例[年齢群: 30代(1例)、40代(1例)、60代(4例)、70代(3例)、80代(4例)]、水痘(入院例に限る)2例[年齢群: 3歳(1例)、10代(1例)]、梅毒114例(早期顕症I期49例、早期顕症II期41例、晩期顕症2例、無症候22例)、バンコマイシン耐性腸球菌感染症1例(遺伝子型: 不明__菌検出検体: 尿/膿)、百日咳3例[うちLAMP法等病原体遺伝子検出なし__年齢群: 4歳(2例)、5歳(1例)]、薬剤耐性アシネトバクター感染症1例(菌検出検体: 髄液)などの報告があった。

◆定点把握の対象となる5類感染症

全国の指定された医療機関(定点)から報告され、疾患により小児科定点(約3,000カ所)、インフルエンザ/COVID-19(小児科・内科)定点(約5,000カ所)、眼科定点(約600カ所)、基幹定点(約500カ所)に分かれています。また、定点当たり報告数は、報告数/定点医療機関数です(増減の目安は小数点第3位以下を含む)。

定点把握疾患の報告の過去5年間の同時期との比較(第41週)



当該週と過去5年間の平均(過去5年間の前週、当該週、後週の合計15週間分の平均)との差をグラフ上に表現した。

インフルエンザ/COVID-19定点報告疾患

インフルエンザの定点当たり報告数は第34週以降増加が続いており、過去5年間の同時期(前週、当該週、後週)と比較してかなり多い。都道府県別の上位3位は沖縄県(25.37)、千葉県(20.86)、埼玉県(19.69)である。基幹定点からのインフルエンザ入院サーベイランスにおける報告数は297例と前週と比較して増加した。都道府県別では43都道府県から報告があり、年齢別では0歳(14例)、1～9歳(104例)、10代(35例)、20代(7例)、30代(8例)、40代(9例)、50代(15例)、60代(22例)、70代(34例)、80歳以上(49例)であった。

新型コロナウイルス感染症の定点当たり報告数は第36週以降減少が続いている。都道府県別の上位3位は北海道(6.61)、岐阜県(6.13)、石川県(5.58)である。基幹定点からの新型コロナウイルス感染症入院サーベイランスにおける報告数は1,245例と前週と比較して減少した。都道府県別では47都道府県から報告があり、年齢別では0歳(32例)、1～9歳(44例)、10代(12例)、20代(18例)、30代(18例)、40代(22例)、50代(71例)、60代(121例)、70代(289例)、80歳以上(618例)であった。

小児科定点報告疾患(主なもの)

RSウイルス感染症の定点当たり報告数は第36週以降減少が続いている。都道府県別の上位3位は山形県(0.86)、岩手県(0.43)、佐賀県(0.43)、福島県(0.35)である。

咽頭結膜熱の定点当たり報告数は減少したが、過去5年間の同時期と比較してかなり多い。都道府県別の上位3位は福岡県(5.62)、沖縄県(5.19)、奈良県(4.15)である。

A群溶血性レンサ球菌咽頭炎の定点当たり報告数は減少したが、過去5年間の同時期と比較してやや多い。都道府県別の上位3位は鳥取県(5.74)、山口県(3.33)、福岡県(3.22)である。

感染性胃腸炎の定点当たり報告数は2週連続で減少した。都道府県別の上位3位は大分県(5.61)、香川県(5.57)、熊本県(4.48)である。

手足口病の定点当たり報告数は2週連続で減少した。都道府県別の上位3位は新潟県(3.15)、宮崎県(3.00)、熊本県(2.60)である。

伝染性紅斑の定点当たり報告数は減少した。都道府県別の上位2位は福島県(0.06)、鳥取県(0.05)である。

ヘルパンギーナの定点当たり報告数は2週連続で減少した。都道府県別の上位3位は山形県(1.57)、佐賀県(1.17)、福岡県(0.98)である。

流行性耳下腺炎の定点当たり報告数は3週連続で減少した。都道府県別の上位2位は滋賀県(0.09)、佐賀県(0.09)、千葉県(0.08)、高知県(0.08)である。

基幹定点報告疾患

マイコプラズマ肺炎の定点当たり報告数は減少した。都道府県別の上位3位は大分県(0.27)、茨城県(0.23)、千葉県(0.22)である。

感染性胃腸炎(ロタウイルスに限る)の定点当たり報告は減少した。高知県から1例報告があり、年齢別では1～4歳であった。

インフルエンザおよび新型コロナウイルス感染症の性別・年齢階級別報告数、前週との比較

2023年第41週

	インフルエンザ			新型コロナウイルス感染症		
	報告数	報告数	報告数	報告数	報告数	報告数
	総数	男性	女性	総数	男性	女性
総数	54709	29243	25466	18587	9107	9480
0~5 ヶ月	134	69	65	156	77	79
6~11 ヶ月	289	144	145	279	149	130
1歳	1065	565	500	355	185	170
2歳	1347	696	651	281	139	142
3歳	1855	975	880	239	124	115
4歳	2416	1269	1147	251	140	111
5歳	2890	1540	1350	225	105	120
6歳	3133	1694	1439	247	141	106
7歳	3593	1915	1678	248	130	118
8歳	3692	2007	1685	276	134	142
9歳	3448	1870	1578	355	171	184
10~14歳	14657	8507	6150	2050	1066	984
15~19歳	4315	2668	1647	1191	618	573
20~29歳	2184	1093	1091	1611	761	850
30~39歳	3077	1197	1880	1763	872	891
40~49歳	3428	1531	1897	2094	980	1114
50~59歳	1563	769	794	2007	906	1101
60~69歳	841	387	454	1567	775	792
70~79歳	505	231	274	1605	826	779
80歳~	277	116	161	1787	808	979

2023年第40週(再掲)

	インフルエンザ			新型コロナウイルス感染症		
	報告数	報告数	報告数	報告数	報告数	報告数
	総数	男性	女性	総数	男性	女性
総数	49212	26455	22757	25630	12699	12931
0~5 ヶ月	117	60	57	224	112	112
6~11 ヶ月	232	123	109	361	185	176
1歳	908	470	438	549	266	283
2歳	1208	618	590	421	224	197
3歳	1709	931	778	394	199	195
4歳	2274	1196	1078	394	206	188
5歳	2882	1579	1303	391	213	178
6歳	3096	1654	1442	439	244	195
7歳	3625	1966	1659	436	228	208
8歳	3787	1995	1792	463	229	234
9歳	3360	1824	1536	586	306	280
10~14歳	12849	7544	5305	3635	1993	1642
15~19歳	4239	2631	1608	1785	912	873
20~29歳	1731	881	850	1986	940	1046
30~39歳	2336	910	1426	2154	1002	1152
40~49歳	2533	1042	1491	2613	1198	1415
50~59歳	1178	544	634	2524	1191	1333
60~69歳	591	247	344	2033	1007	1026
70~79歳	358	170	188	2110	1068	1042
80歳~	199	70	129	2132	976	1156

※ 全国のインフルエンザ／COVID-19定点医療機関(約5,000カ所：小児科定点約3,000カ所、内科定点約2,000カ所)から届出された、当該週と前週のデータ。前週の届出数は、前週のIDWRで還元したデータ(参照：<https://www.niid.go.jp/niid/ja/idwr.html>)の再掲。

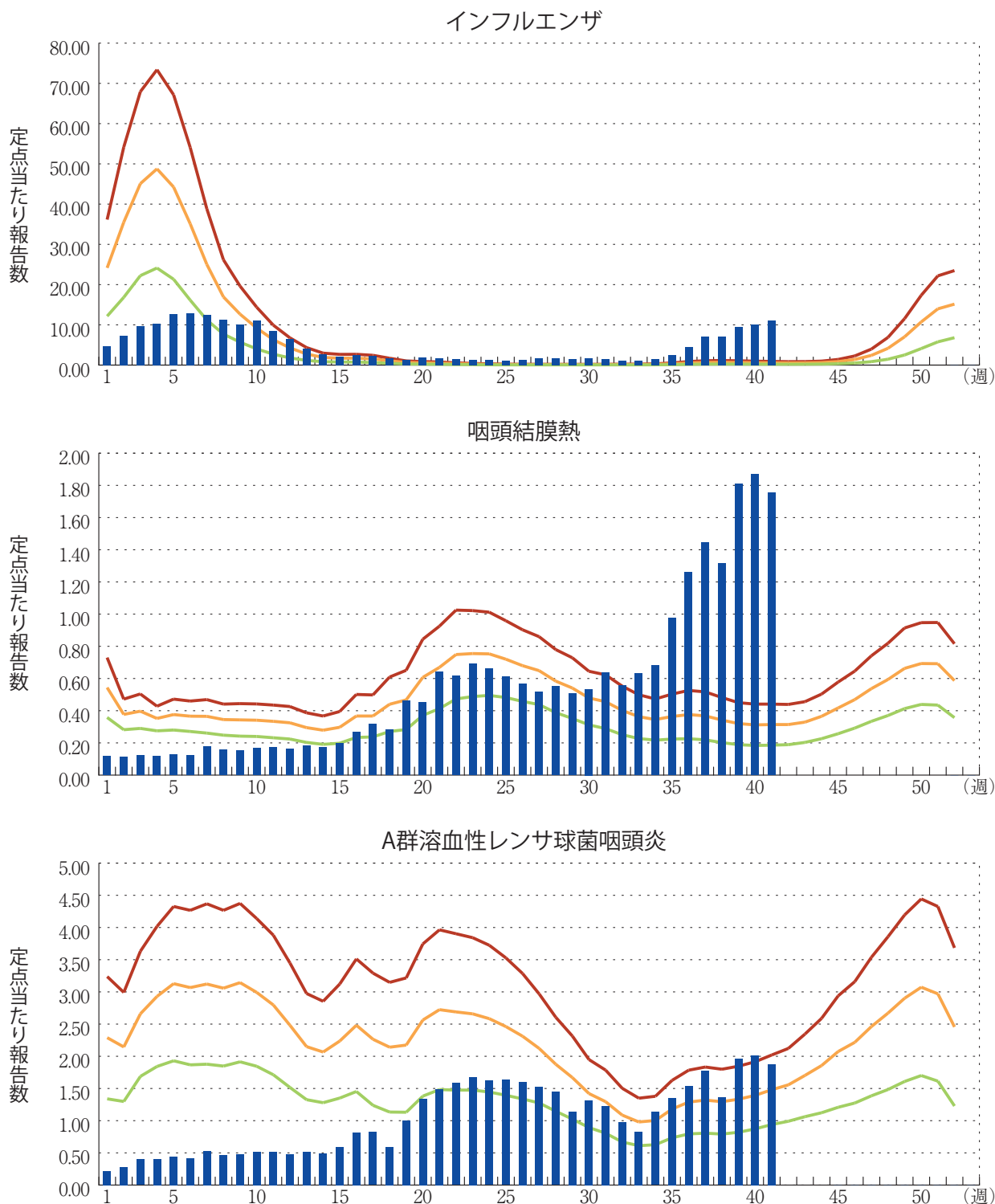
年末・年始(第52週～第1週頃)、ゴールデンウィーク(第18週頃)、お盆(第33週頃)、シルバーウィーク(第41週頃)等の週では、報告数が減少する傾向があり解釈には注意が必要である。なお、祝日、休日の並び等によって該当する週は年によって異なる。

図. 主要定点把握疾患の過去5年間との週別比較(2023年第41週)

青のバーで示す本年の定点当たり報告数が赤のラインを超えているときには、過去5年間の週と比較してかなり多いことを示す。



*過去5年間：前週、当該週、後週の報告数の5年間分、合計15週間分



〈9月コメント〉(10月13日集計分)

◆性感染症について (2023年7～9月、22～25ページ「グラフ総覧」参照)

4つの性感染症(性器クラミジア感染症、性器ヘルペスウイルス感染症、尖圭コンジローマ、淋菌感染症)は性感染症定点医療機関(全国約1,000カ所)から毎月報告される。2023年9月分の報告を行った性感染症定点医療機関数は976(産婦人科・産科・婦人科:482、泌尿器科:404、皮膚科:81、性病科:9)であった。次ページ以降に、過去5年間の同時期における各性感染症の男女別定点当たり報告数との比較(図1)、男女別・年齢階級別(0歳、1～4歳、5～69歳は5歳毎、および70歳以上)定点当たり報告数(図2)、15～29歳における各性感染症の男女別定点当たり報告数の推移(図3)、および定点当たり報告数の推移(22～25ページ「グラフ総覧」)を示す。

性器クラミジア感染症

7～9月の定点当たり報告数は、4～6月の定点当たり報告数と比べて、男女ともに大きな変化は認められなかった。9月の定点当たり報告数は過去5年間の同時期と比較すると、男性でやや多く、女性でかなり多かった。年齢群のピークは男女ともに20～24歳であった。また、男女ともに10～14歳の報告を認めた。

性器ヘルペスウイルス感染症

7～9月の定点当たり報告数は、4～6月の定点当たり報告数と比べて、男性では減少したが、女性では大きな変化は認められなかった。9月の定点当たり報告数は過去5年間の同時期と比較すると、男女ともに大きな変化は認められなかった。年齢群のピークは男性では40～44歳、女性では20～24歳であった。また、女性では10～14歳の報告を認めた。

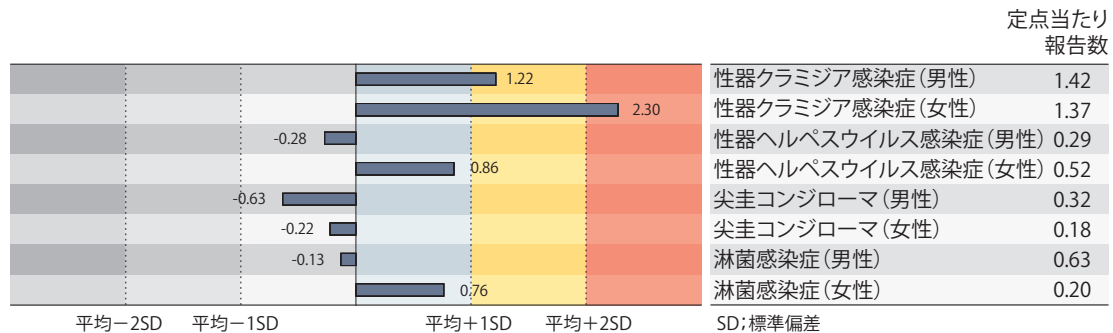
尖圭コンジローマ

7～9月の定点当たり報告数は、4～6月の定点当たり報告数と比べて、男女ともに減少した。9月の定点当たり報告数は過去5年間の同時期と比較すると、男女ともに大きな変化は認められなかった。年齢群のピークは男性では25～29歳、女性では20～24歳であった。

淋菌感染症

7～9月の定点当たり報告数は、4～6月の定点当たり報告数と比べて、男性では大きな変化は認められなかったが、女性では減少した。9月の定点当たり報告数は過去5年間の同時期と比較すると、男女ともに大きな変化は認められなかった。年齢群のピークは男女ともに20～24歳であった。また、女性では10～14歳の報告を認めた。

図1. 過去5年間の同時期における各性感染症の男女別定点当たり報告数との比較(2023年9月)



当該月と過去5年間の平均(過去5年間の前月、当該月、後月の合計15カ月分の平均)との差をグラフ上に表現した。

図2. 男女別・年齢階級別定点当たり報告数(2023年9月)

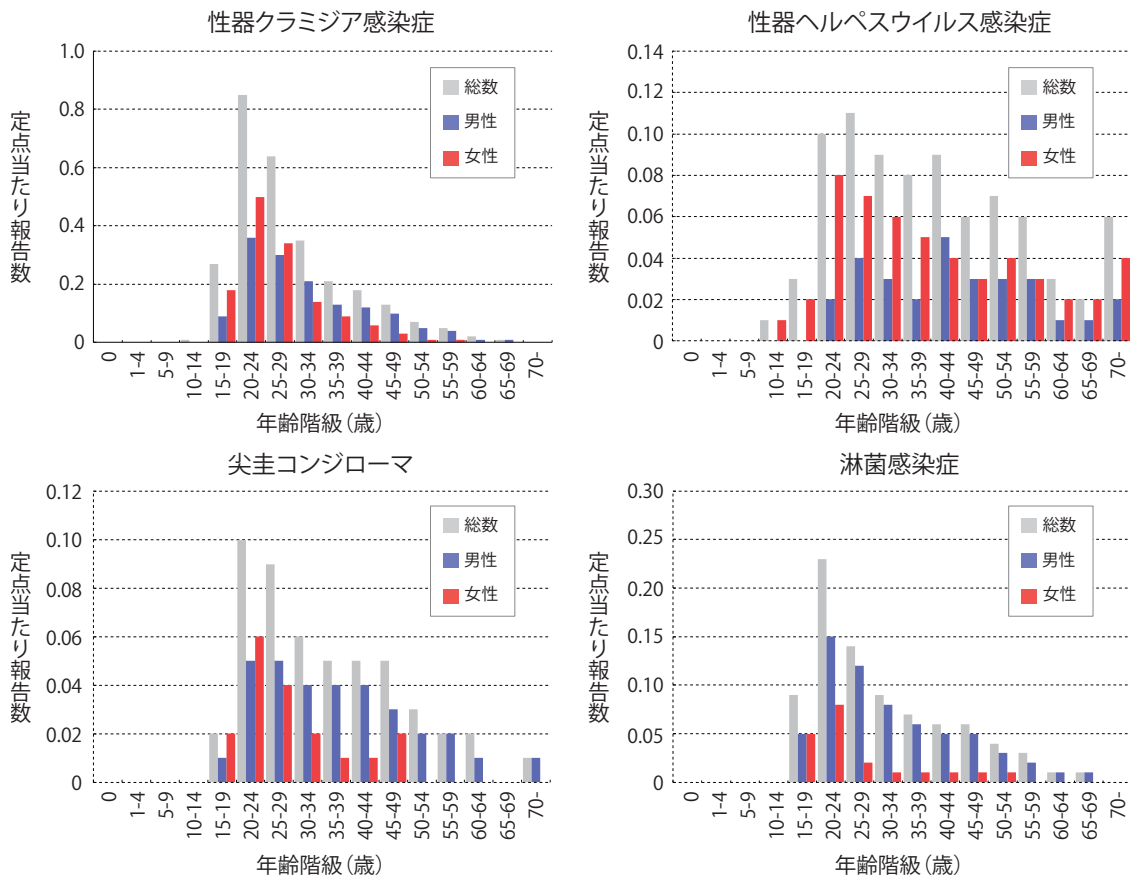
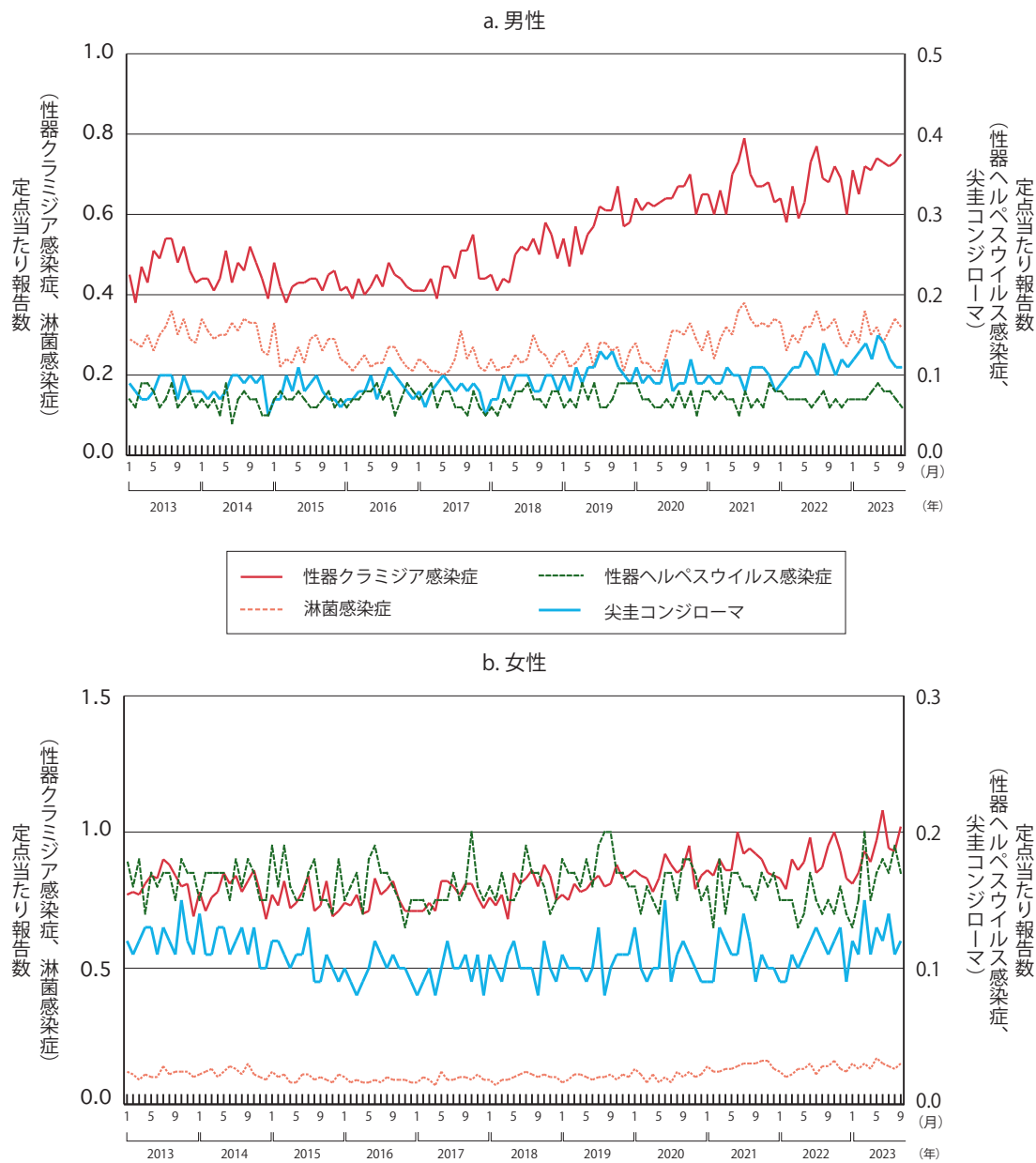


図3. 各性感染症の男女別定点当たり報告数の推移
(15～29歳、2013年～2023年9月)



◆薬剤耐性菌感染症について

(2023年9月、26ページ「グラフ総覧」参照)

薬剤耐性菌感染症〔メチシリン耐性黄色ブドウ球菌(MRSA)感染症、ペニシリン耐性肺炎球菌(PRSP)感染症、薬剤耐性緑膿菌(MDRP)感染症〕は、2次医療圏毎に1カ所以上定められた、病床数300以上の基幹定点医療機関(全国約500カ所)から毎月報告される。2023年9月分の報告を行った基幹定点医療機関数は479であった。

MRSA：定点当たり報告数2.69

7～9月の定点当たり報告数は、4～6月の定点当たり報告数と比べて増加した。過去10年間の同月との比較では5番目に少なかった。高齢者からの報告が多く、65歳以上が全体の73%を占めていた(図1)。

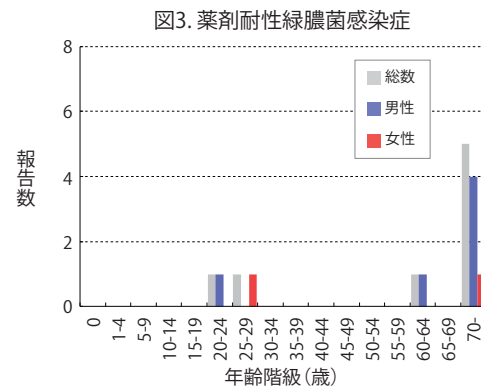
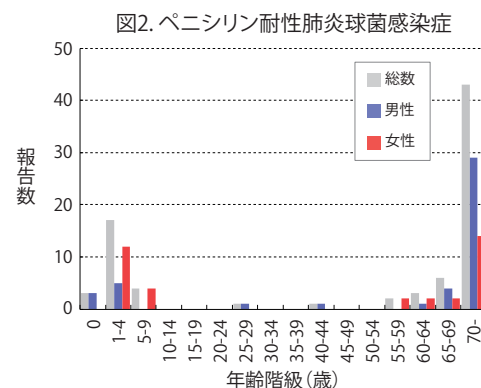
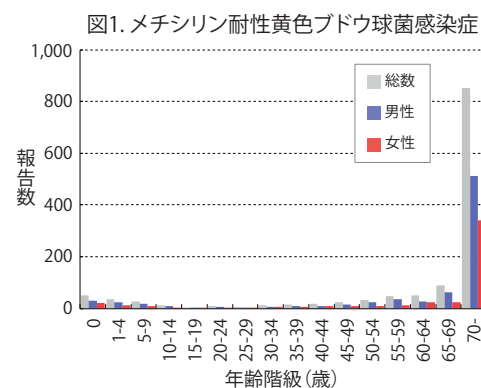
PRSP：定点当たり報告数0.17

7～9月の定点当たり報告数は、4～6月の定点当たり報告数と比べて増加した。過去10年間の同月との比較では2020年、2022年、2021年に次ぎ4番目に少なかった。小児と高齢者からの報告が多く、5歳未満が全体の25%、65歳以上が全体の61%を占めていた(図2)。

MDRP：定点当たり報告数0.02

7～9月の定点当たり報告数は、4～6月の定点当たり報告数と比べて増加した。過去10年間の同月との比較では2020年、2017年、2019年に次ぎ4番目に少なかった。高齢者からの報告が多く、65歳以上が全体の63%を占めていた(図3)。

薬剤耐性菌感染症の男女別・年齢階級別報告数(2023年9月)





感染症関連情報

◆病原体情報

病原微生物検出情報(IASR)：<https://www.niid.go.jp/niid/ja/iasr.html>

◆海外感染症情報

厚生労働省検疫所(FORTH)：<https://www.forth.go.jp/>

○デング熱－チャド共和国

https://www.forth.go.jp/topics/2023/20231024_00002.html

○ニパウイルス感染症－インド共和国

https://www.forth.go.jp/topics/2023/20231024_00001.html

◆その他

○新型コロナウイルス感染症関連情報について

<https://www.niid.go.jp/niid/ja/diseases/ka/corona-virus/2019-ncov/9324-2019-ncov.html>

- ・「国内におけるSARS-CoV-2のゲノム解析」、「国立感染症研究所および地方衛生研究所等における全ゲノム解析により確認されたVOCs, VOIs, VUMs」に関しては、以下のリンクをご参照いただきたい：

「SARS-CoV-2変異株について」

<https://www.niid.go.jp/niid/ja/2019-ncov/2551-cepr/10745-cepr-topics.html>

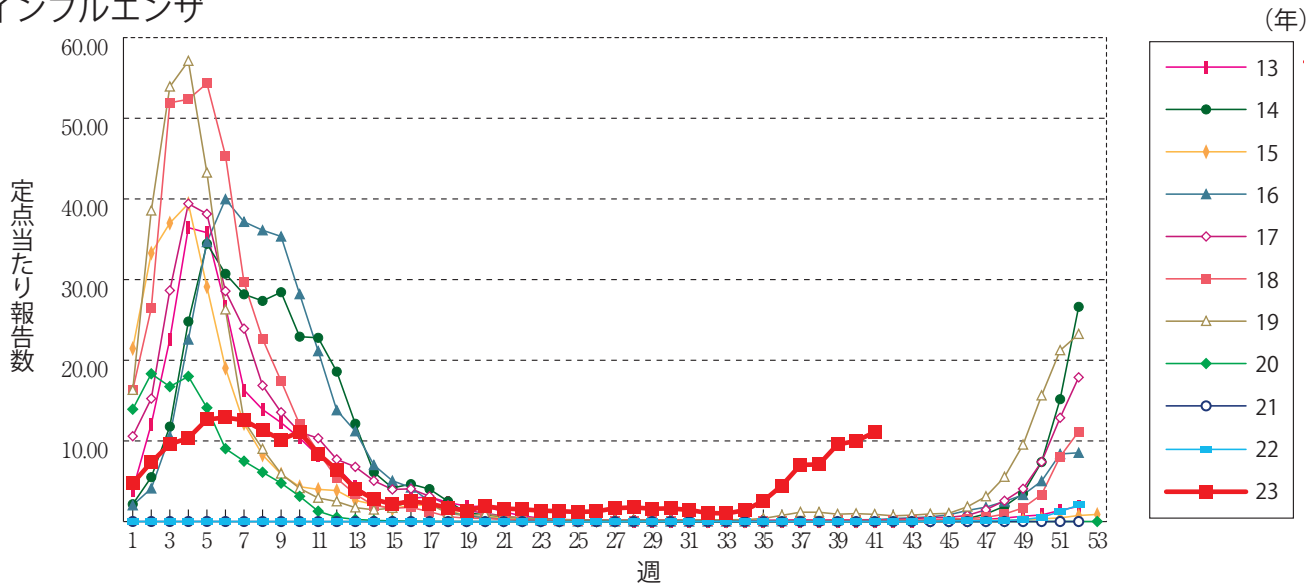
なお、本リンクは「国立感染症研究所のゲノム解析の実施状況及びPANGO系統別検出状況」の情報も含んでいる



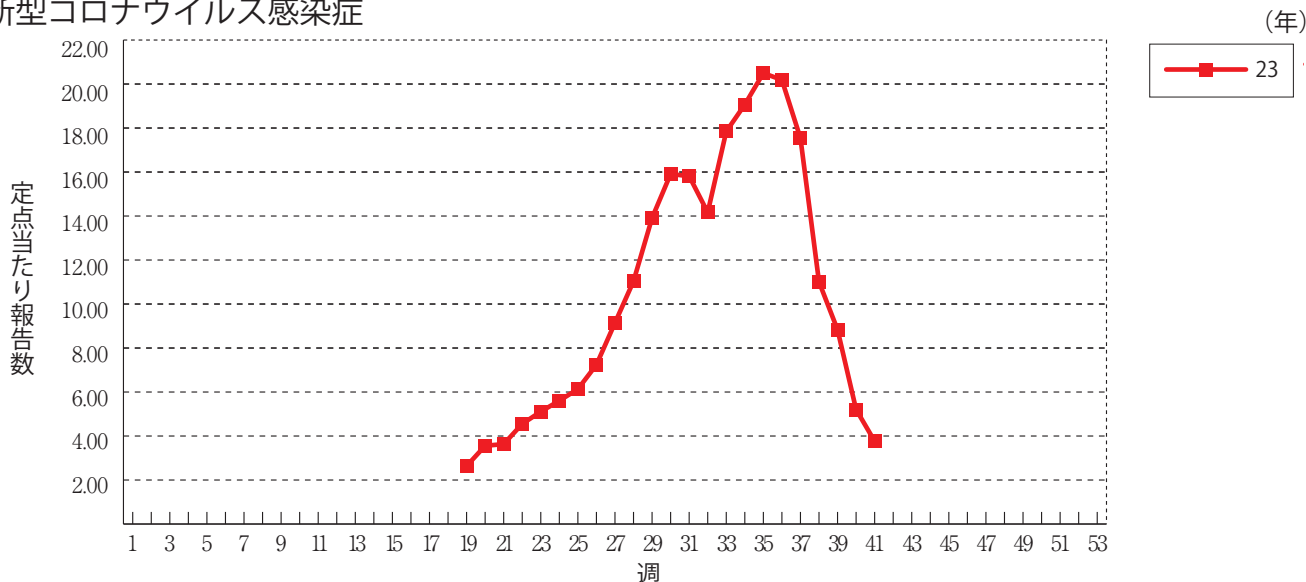
グラフ総覧(第41週)

※年末・年始(第52週～第1週頃)、ゴールデンウィーク(第18週頃)、お盆(第33週頃)、シルバーウィーク(第39週頃)等の週では、定点当たり報告数が減少する傾向があり解釈には注意が必要である。なお、祝日、休日の並び等によって該当する週は年によって異なる。

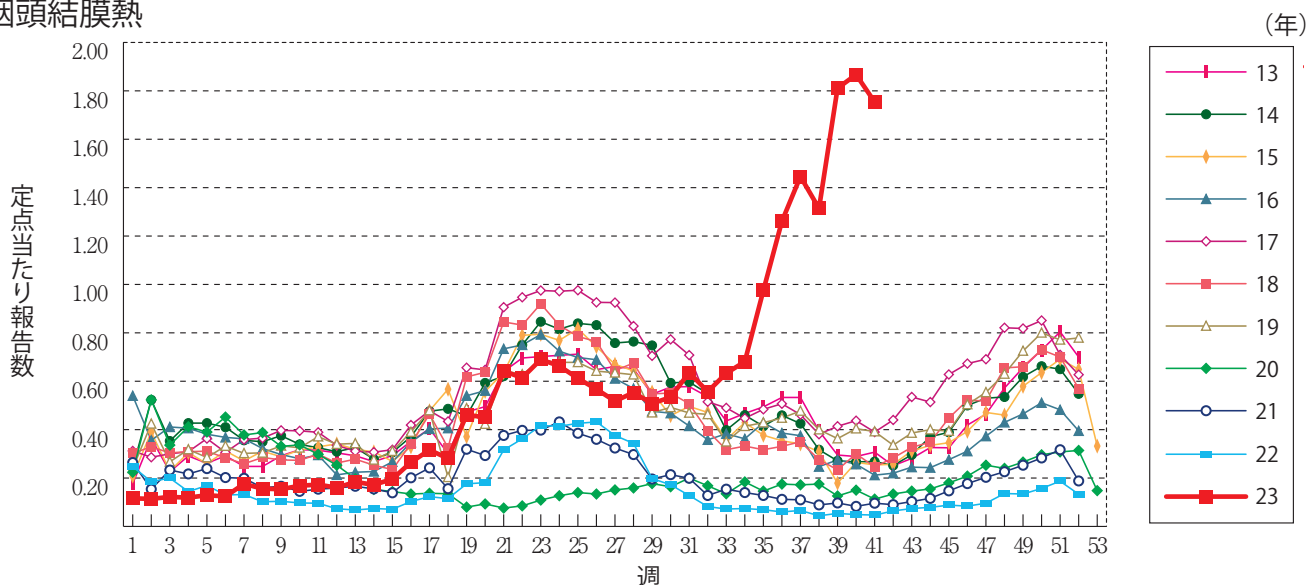
インフルエンザ



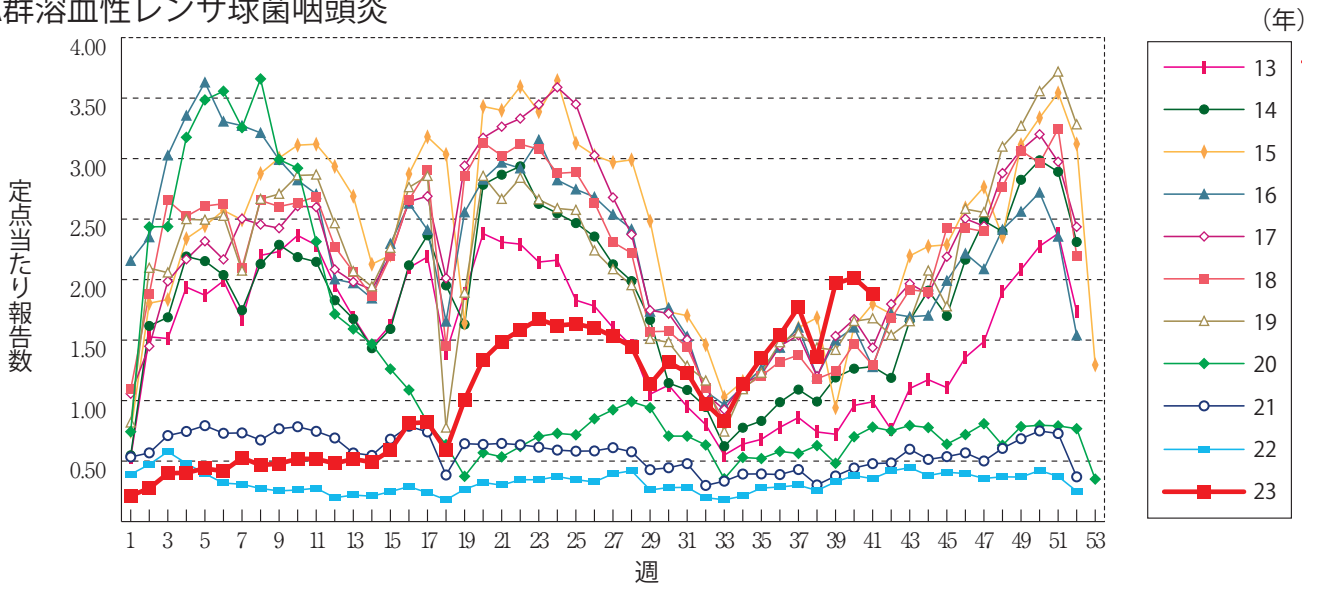
新型コロナウイルス感染症



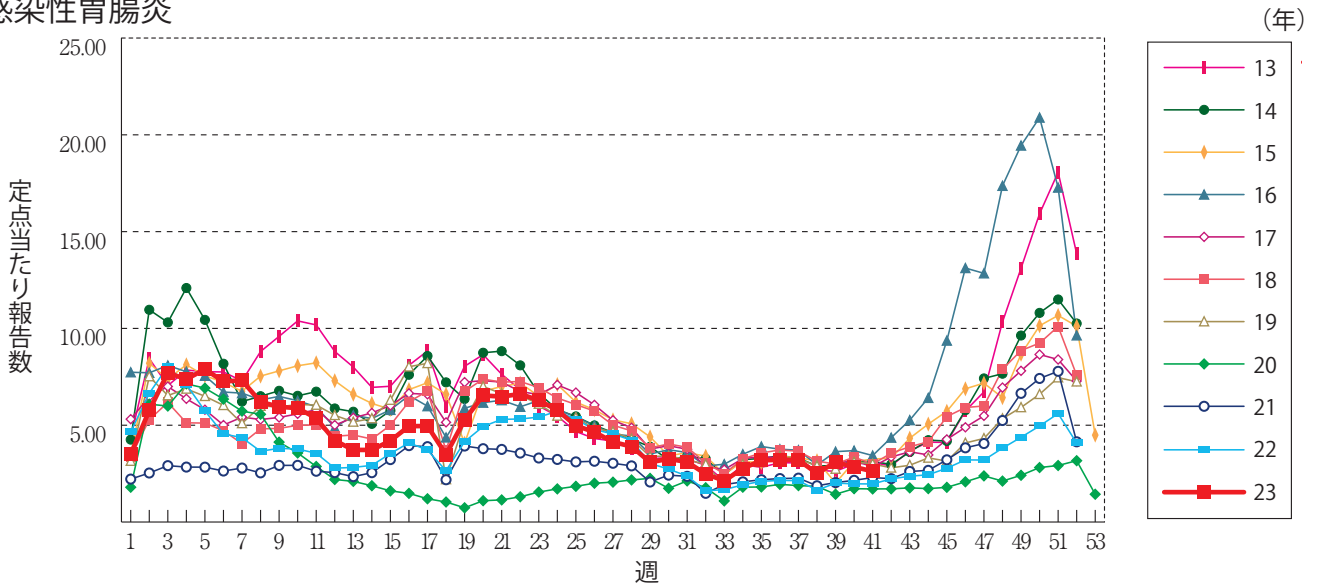
咽頭結膜熱



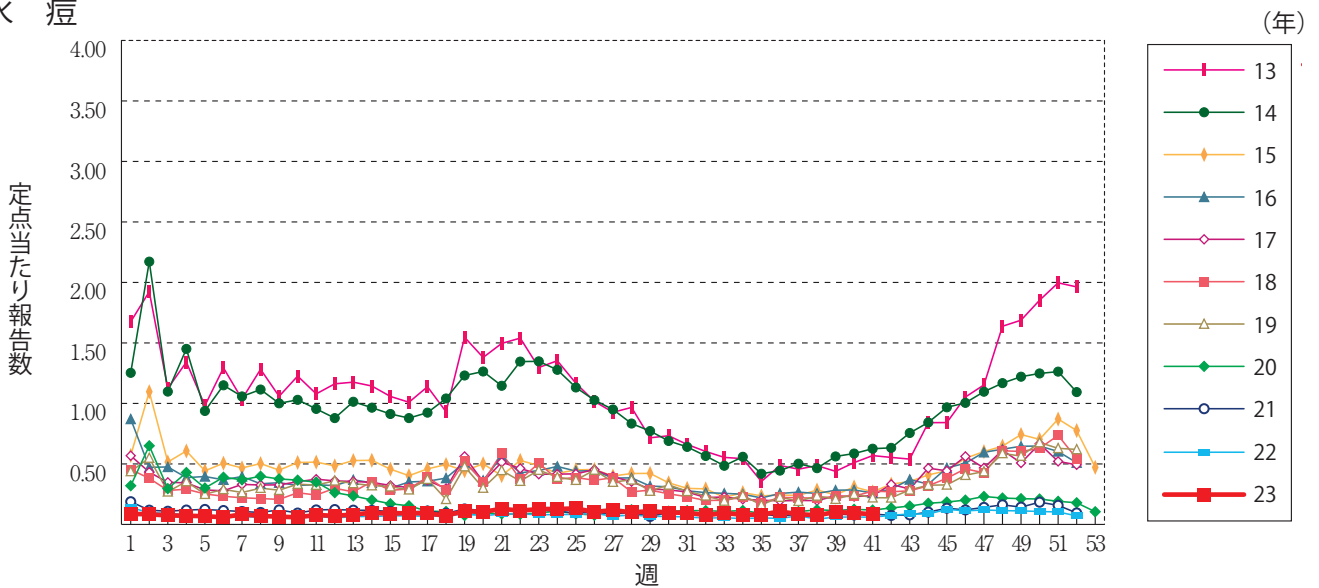
A群溶血性レンサ球菌咽頭炎



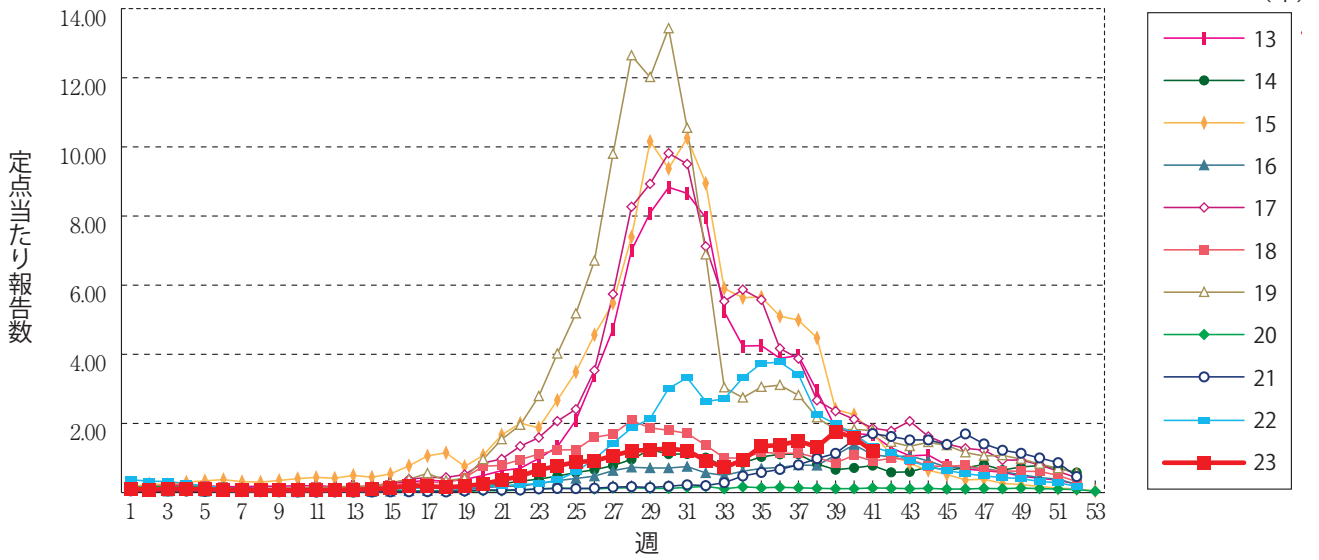
感染性胃腸炎



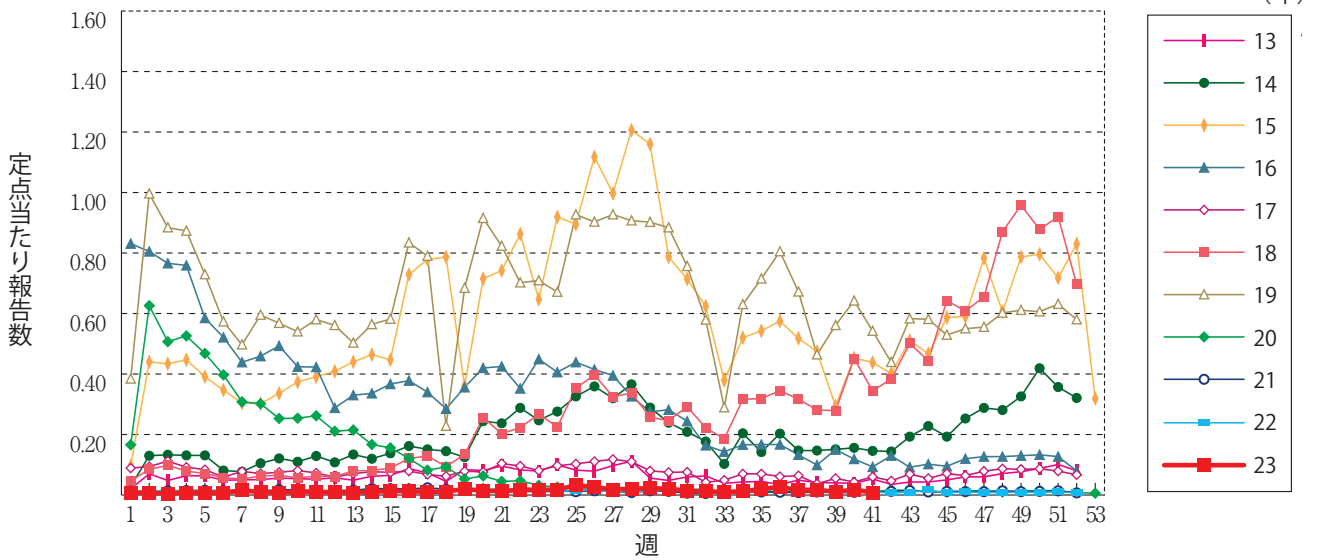
水痘



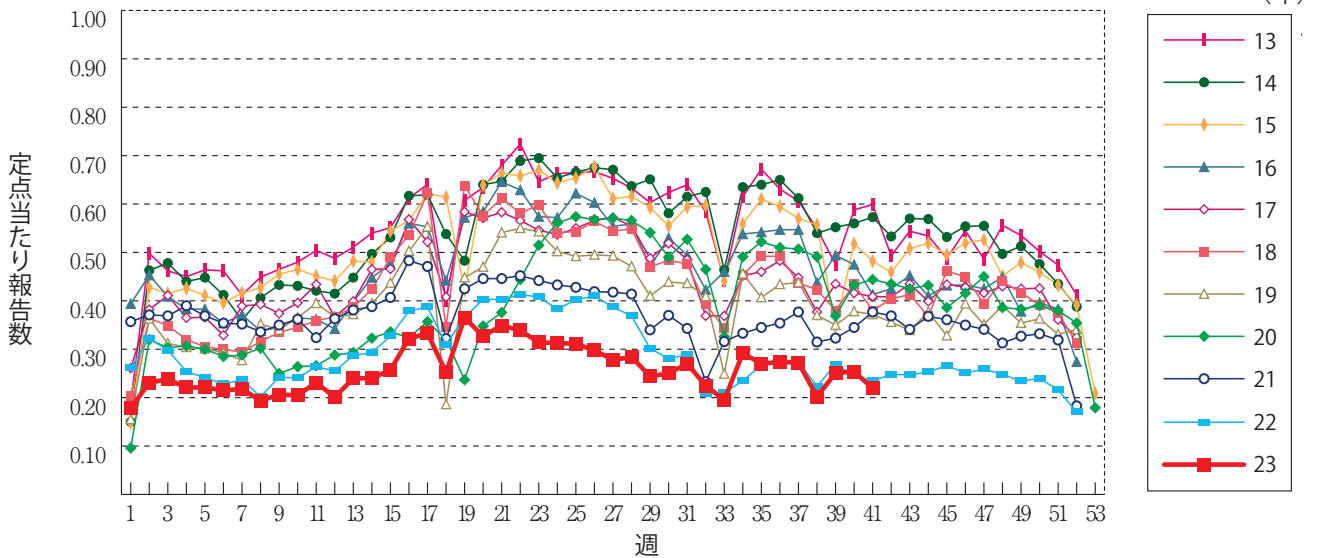
手足口病



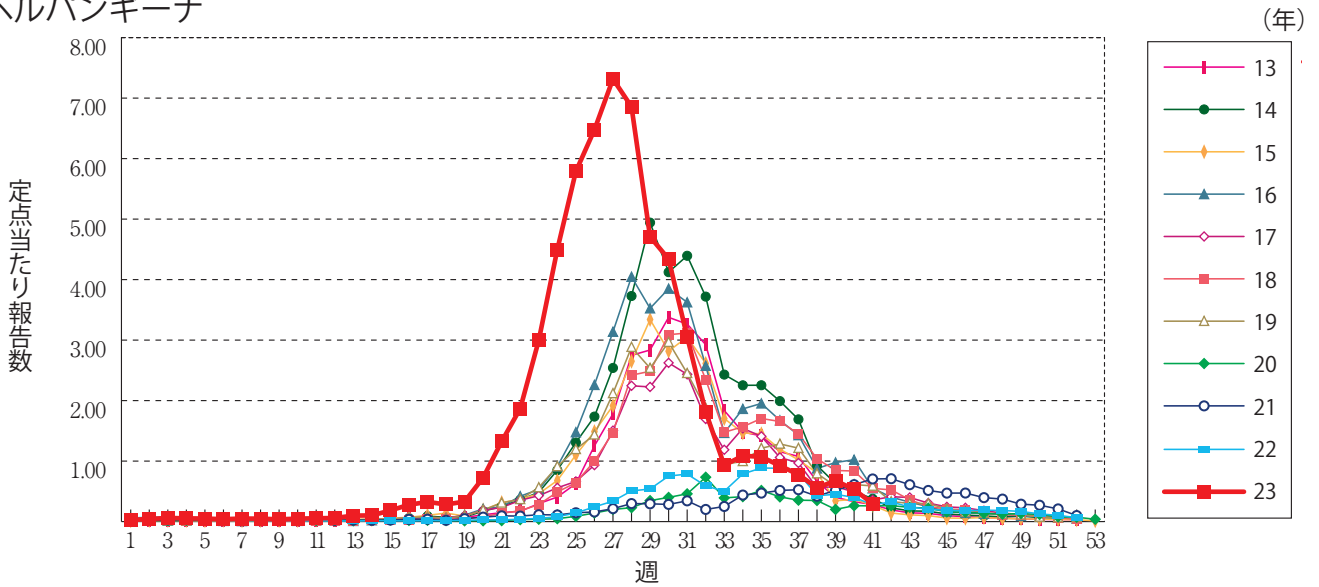
伝染性紅斑



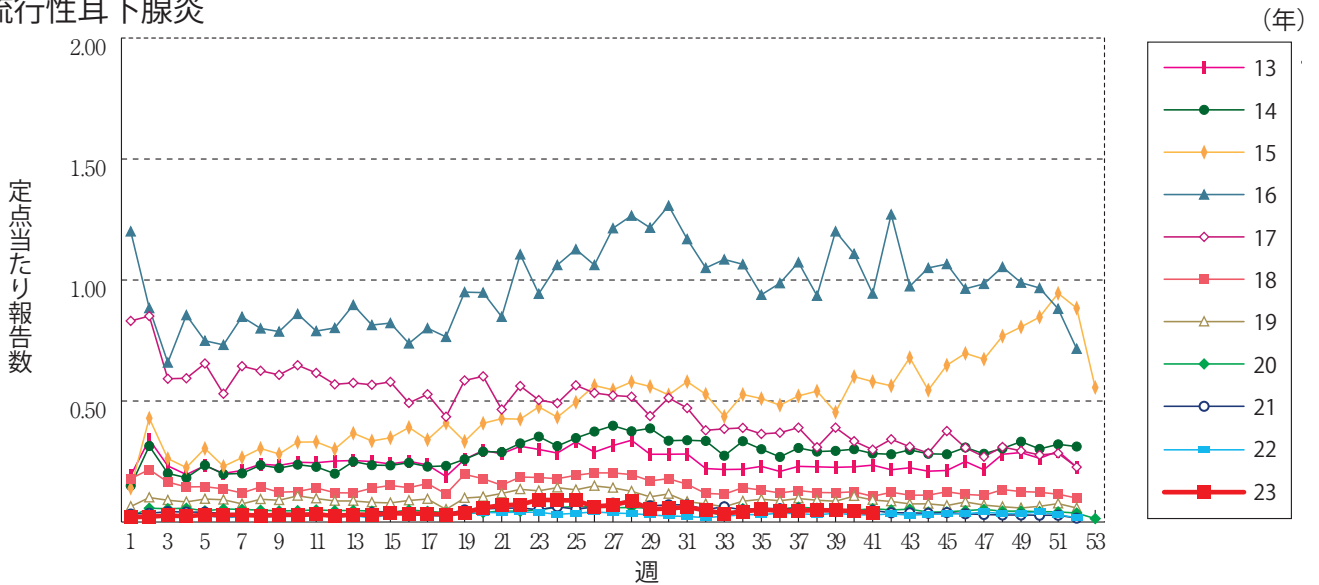
突発性発しん



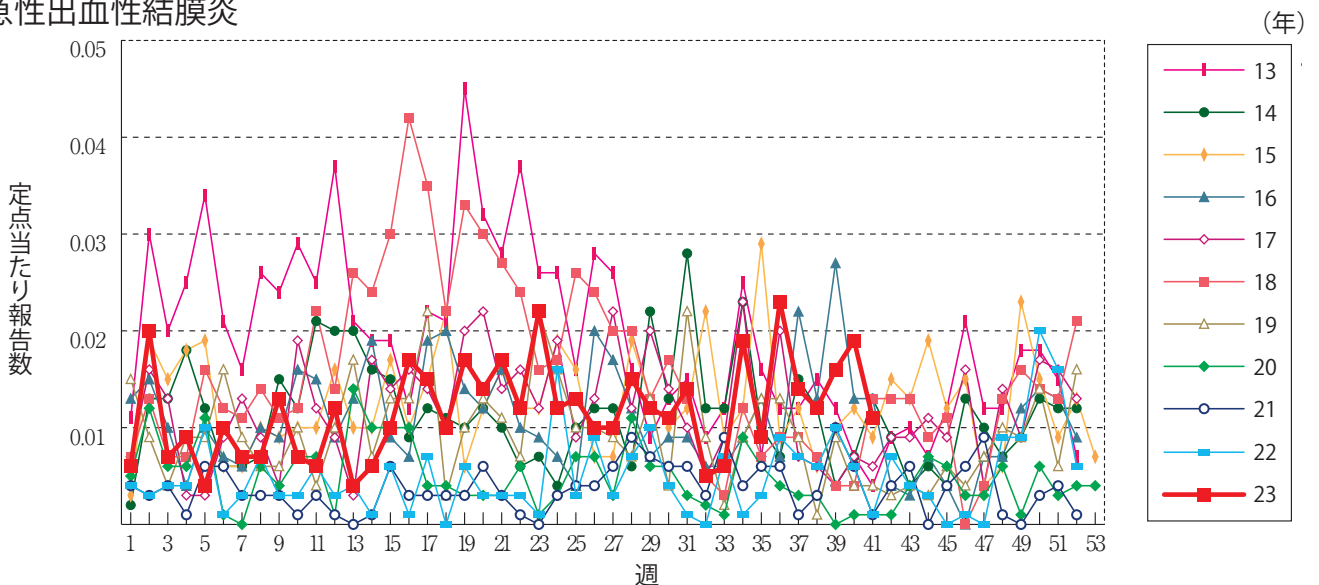
ヘルパンギーナ



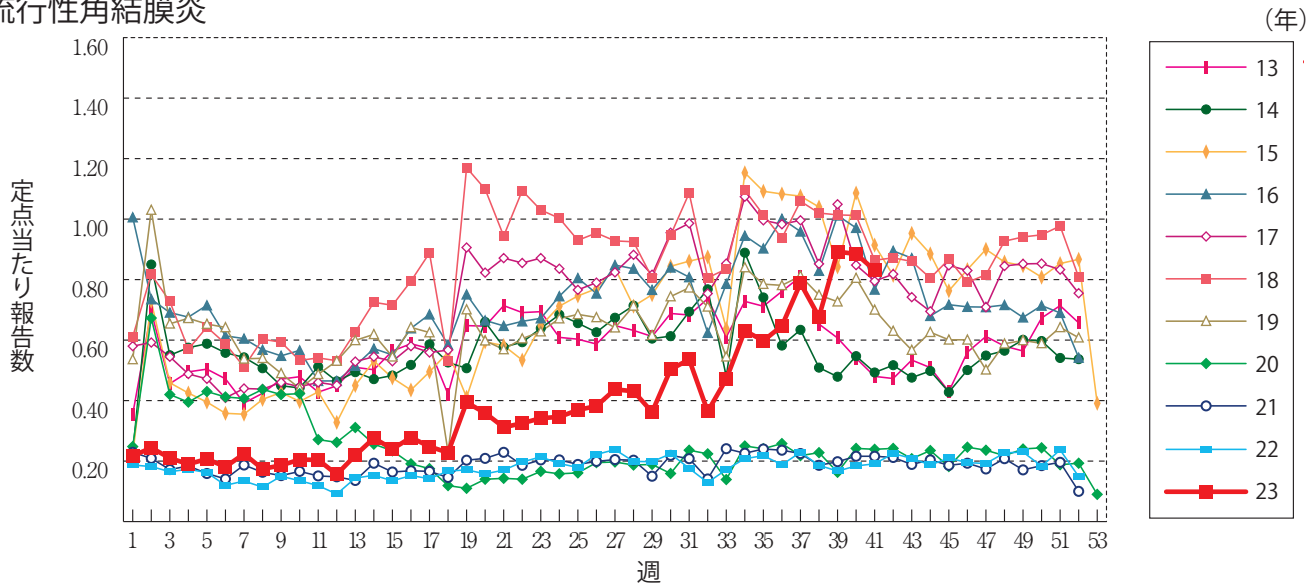
流行性耳下腺炎



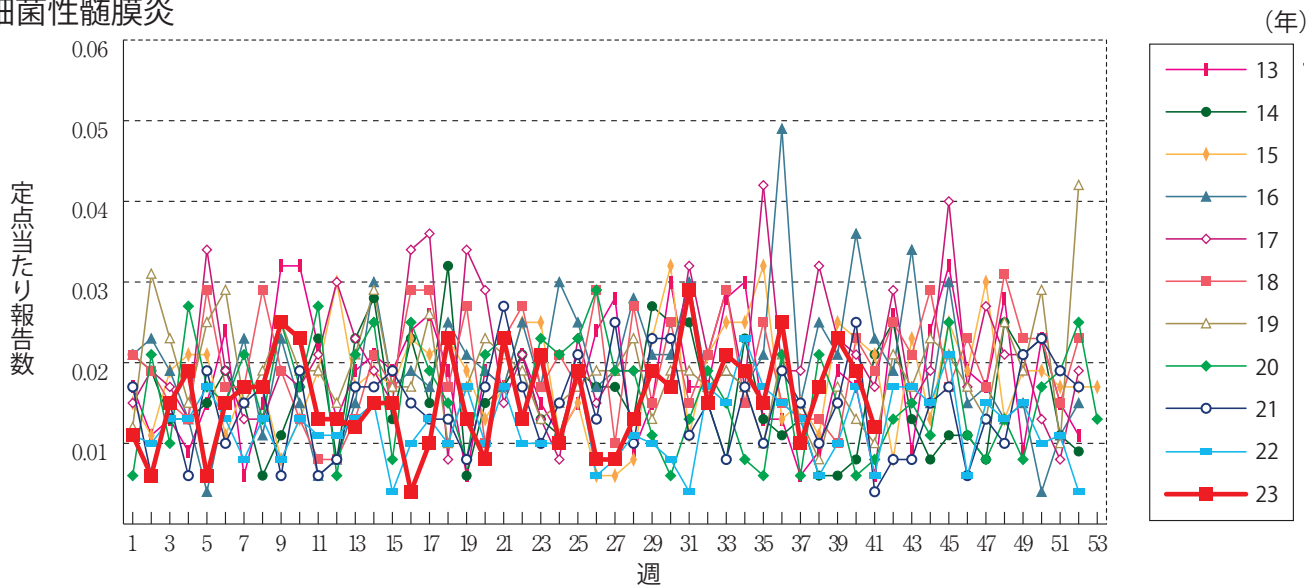
急性出血性結膜炎



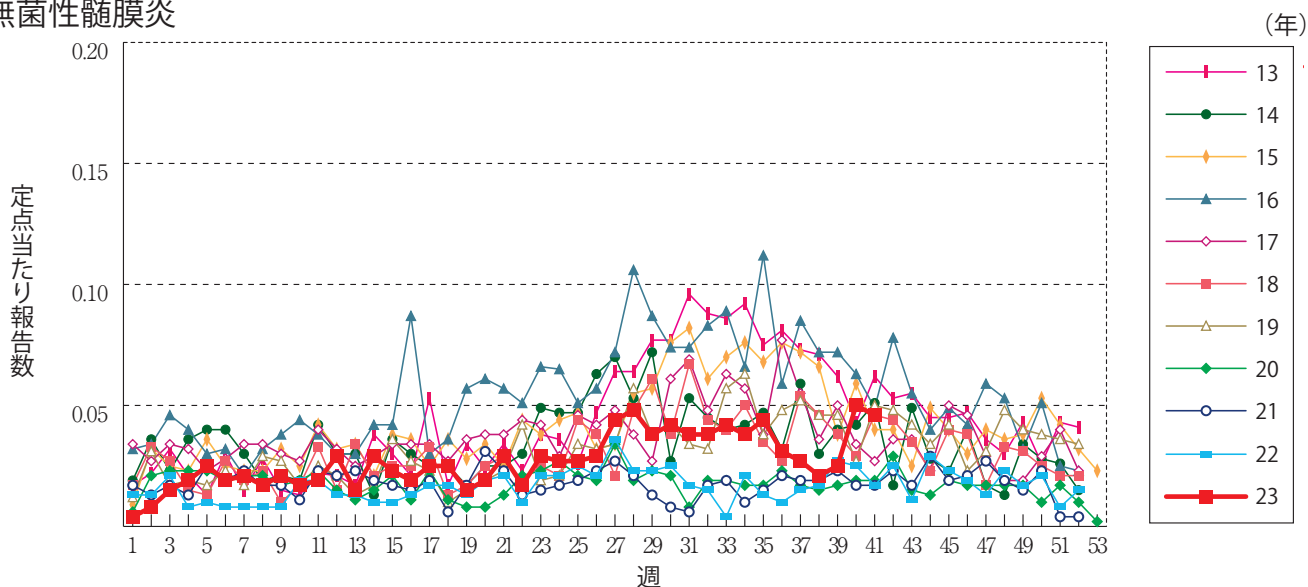
流行性角結膜炎



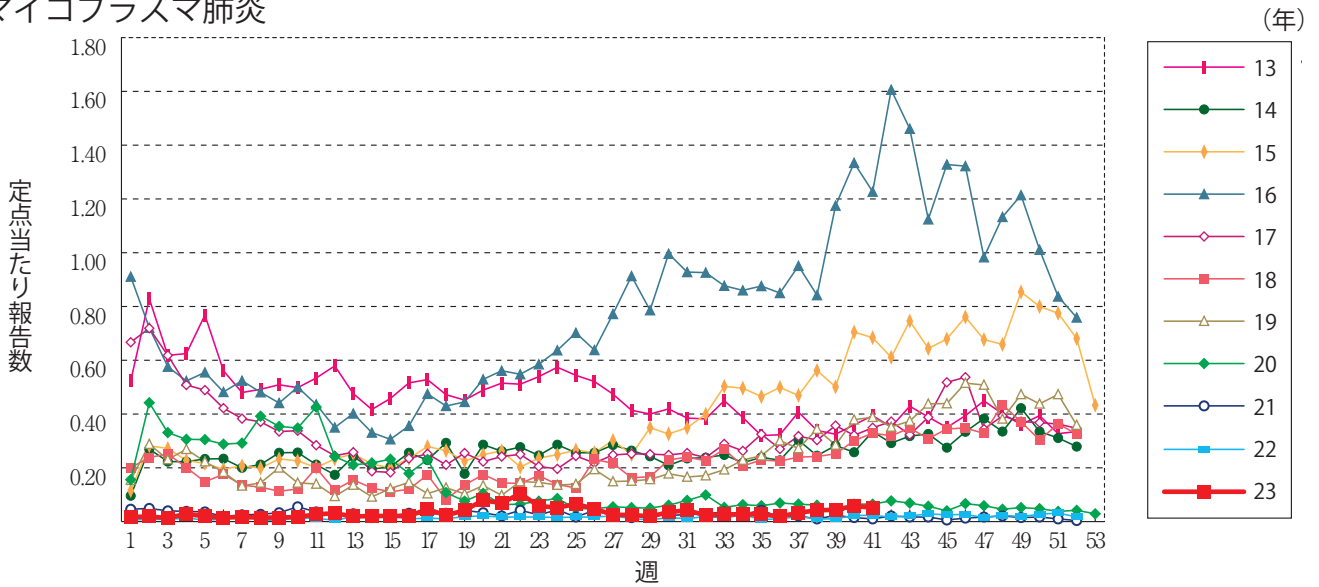
細菌性髄膜炎



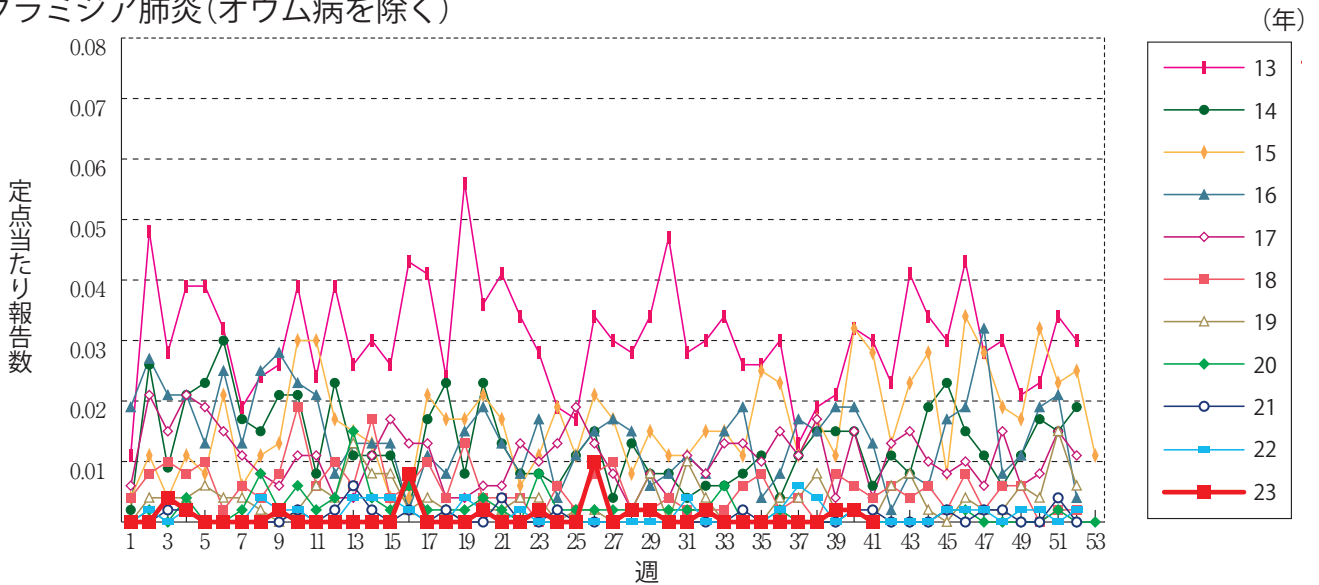
無菌性髄膜炎



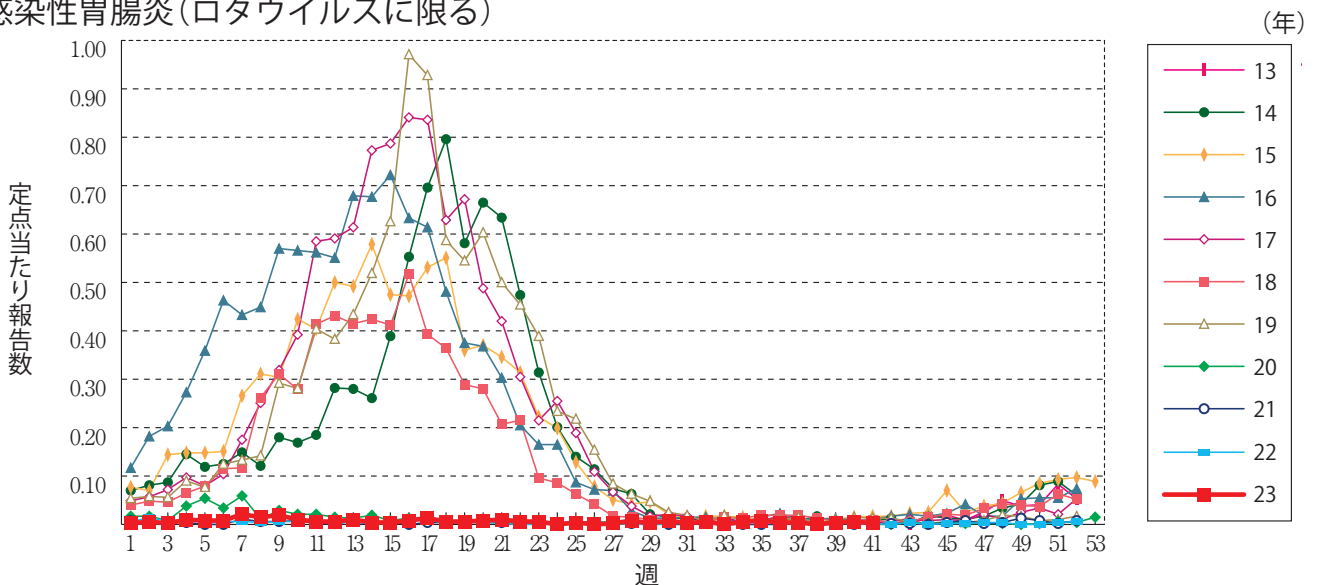
マイコプラズマ肺炎



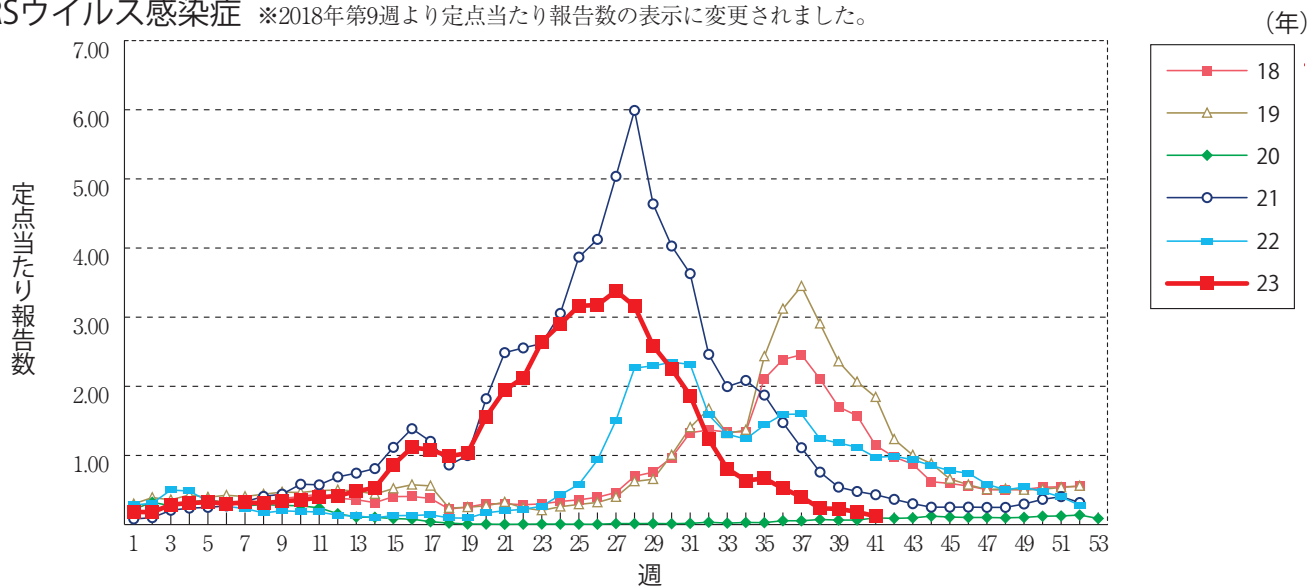
クラミジア肺炎(オウム病を除く)



感染性胃腸炎(ロタウイルスに限る)



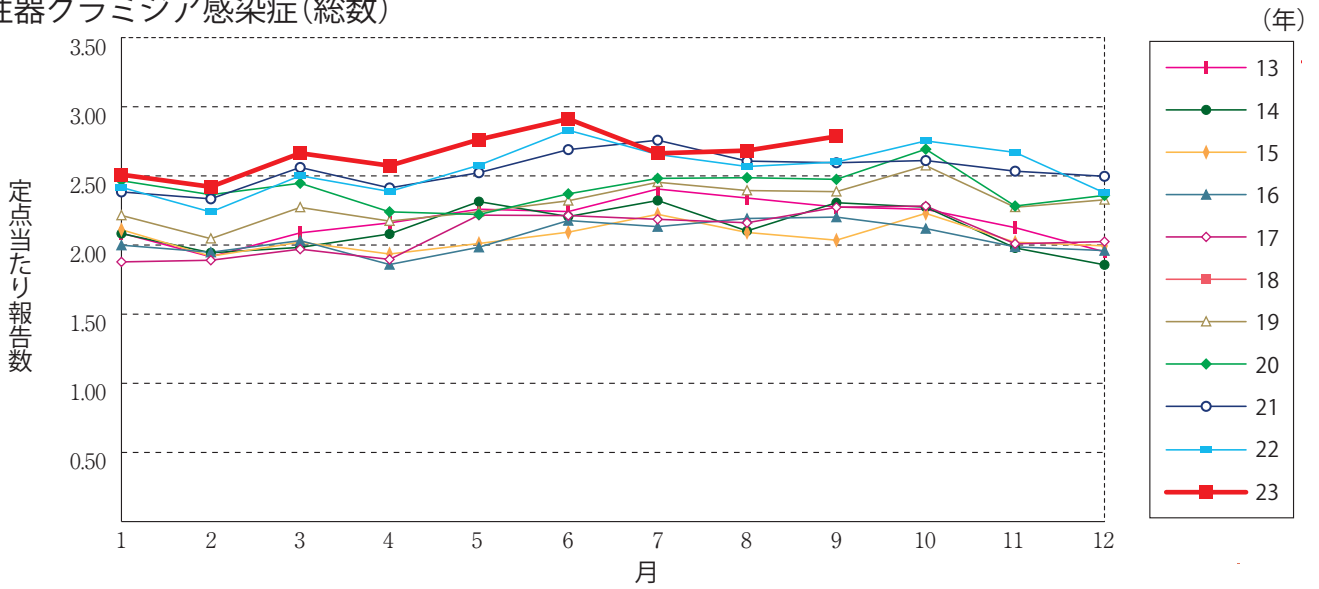
RSウイルス感染症 ※2018年第9週より定点当たり報告数の表示に変更されました。



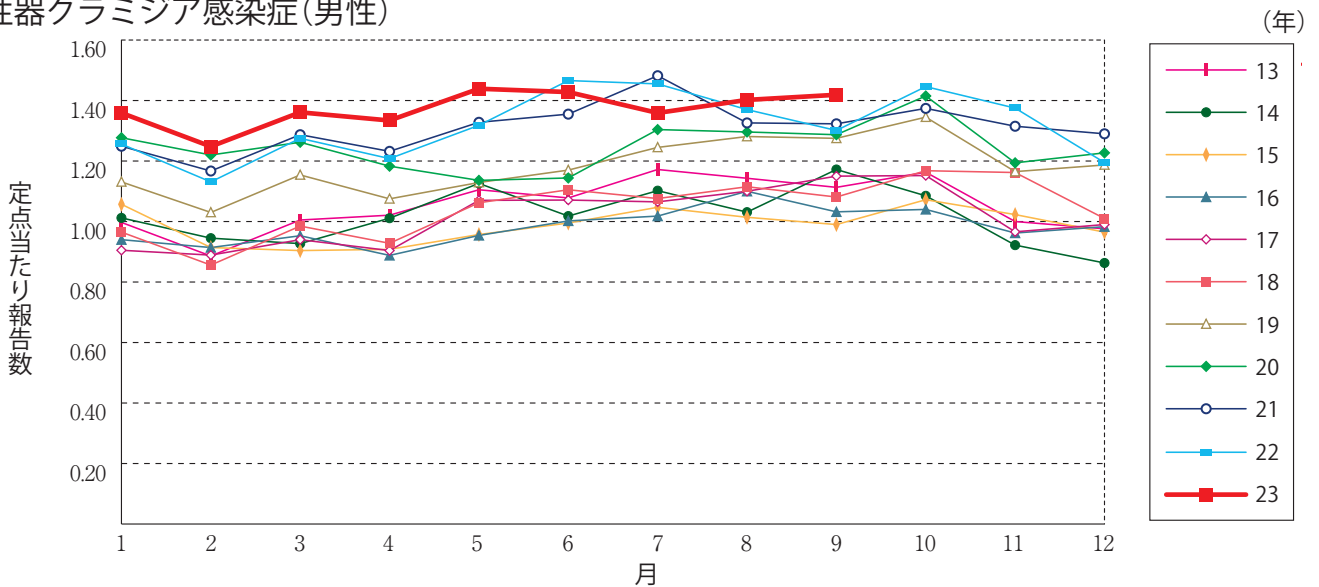


グラフ総覧(9月)

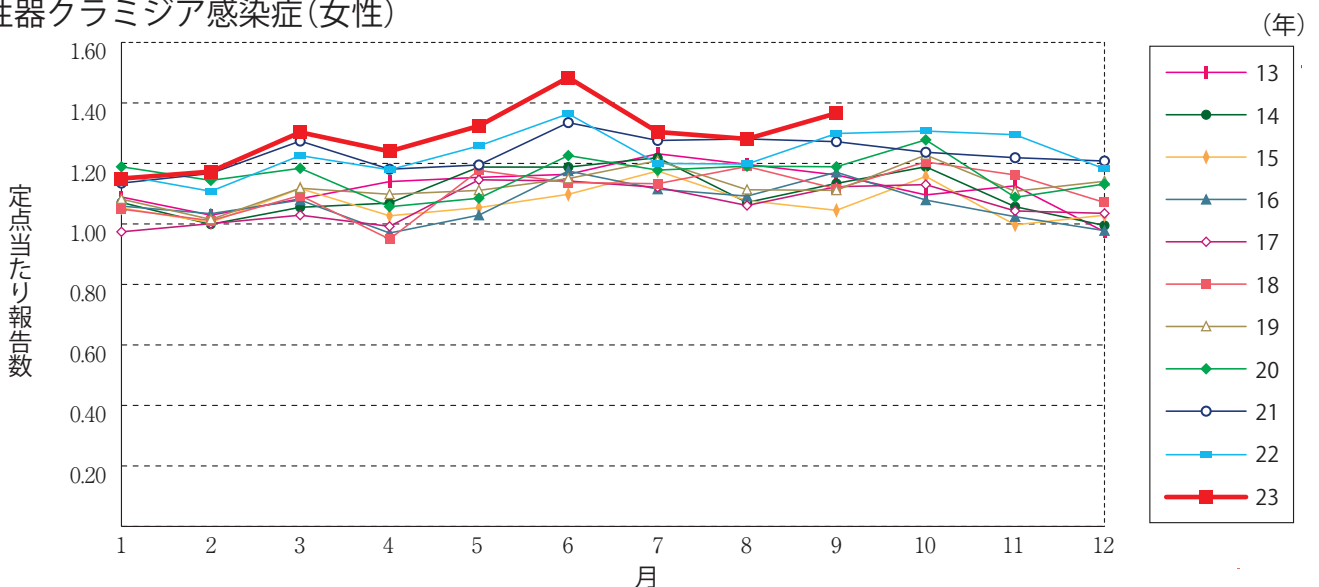
性器クラミジア感染症(総数)



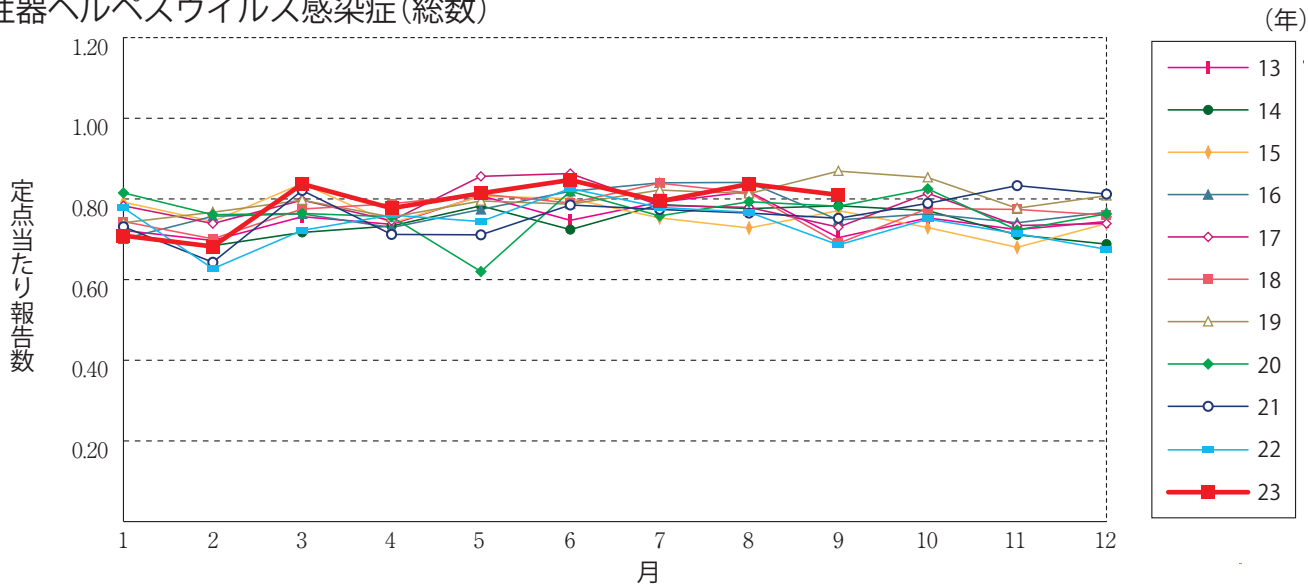
性器クラミジア感染症(男性)



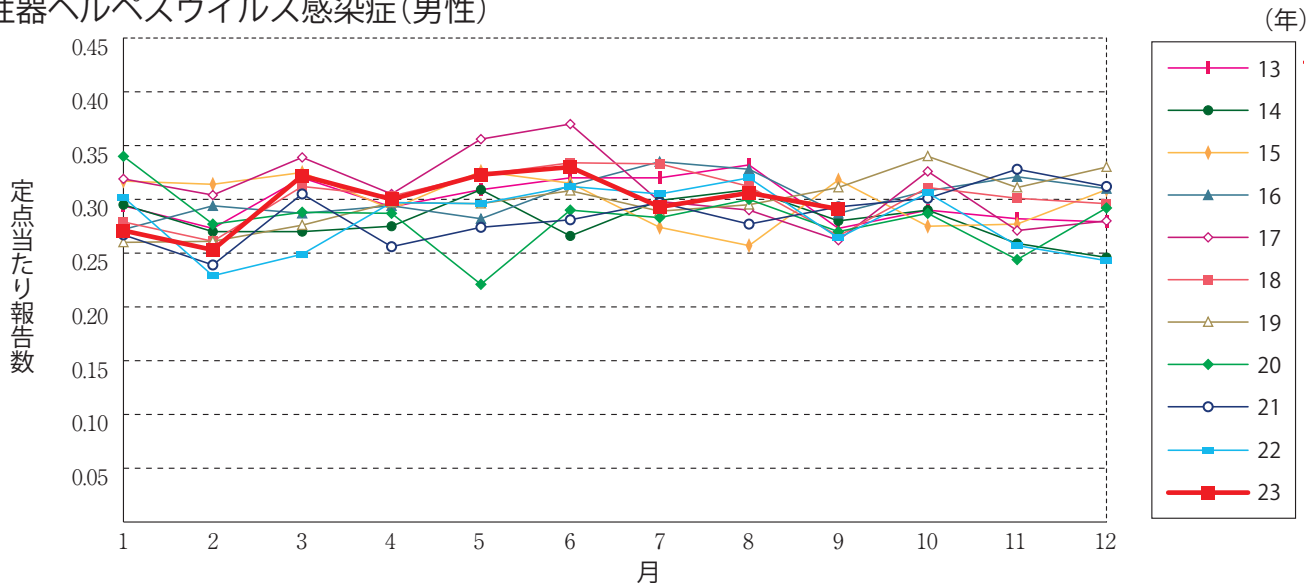
性器クラミジア感染症(女性)



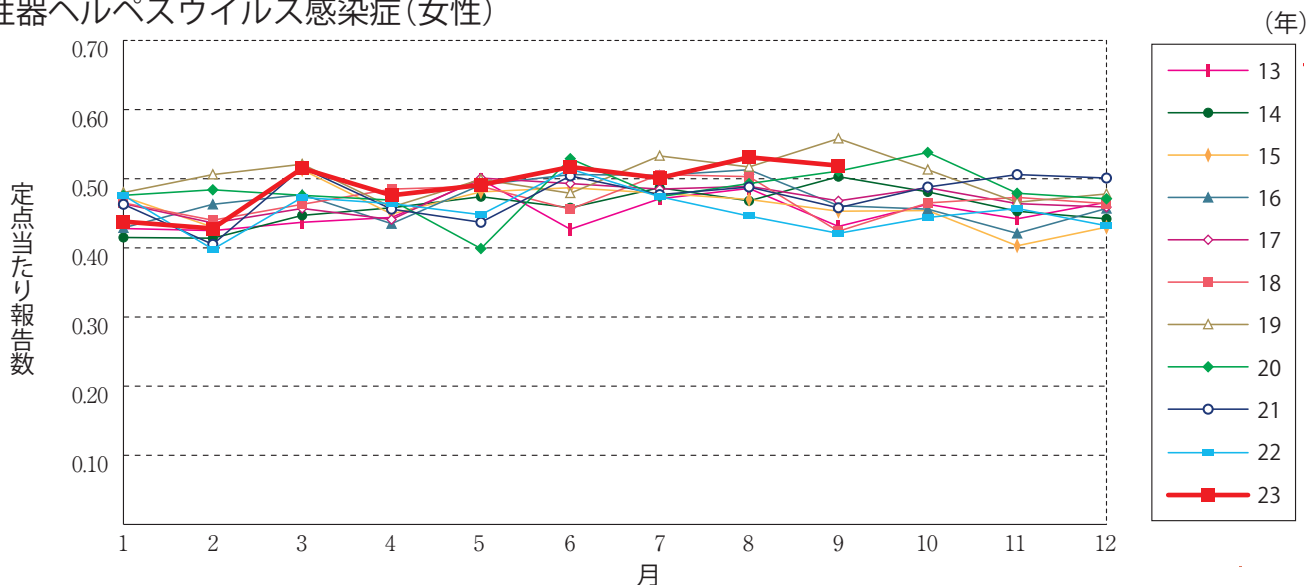
性器ヘルペスウイルス感染症(総数)



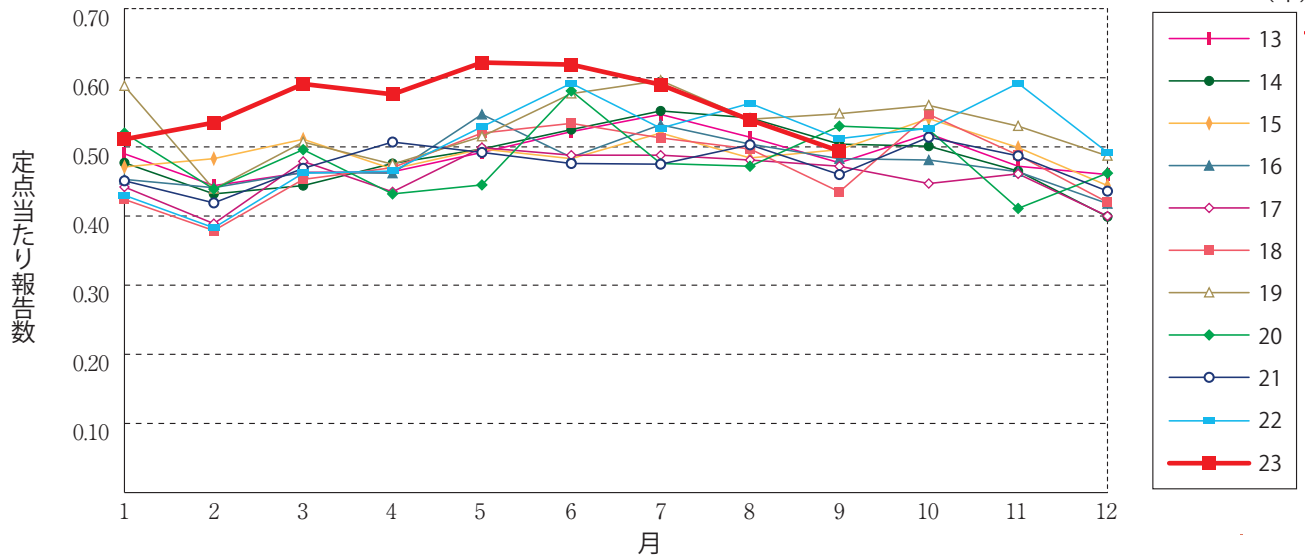
性器ヘルペスウイルス感染症(男性)



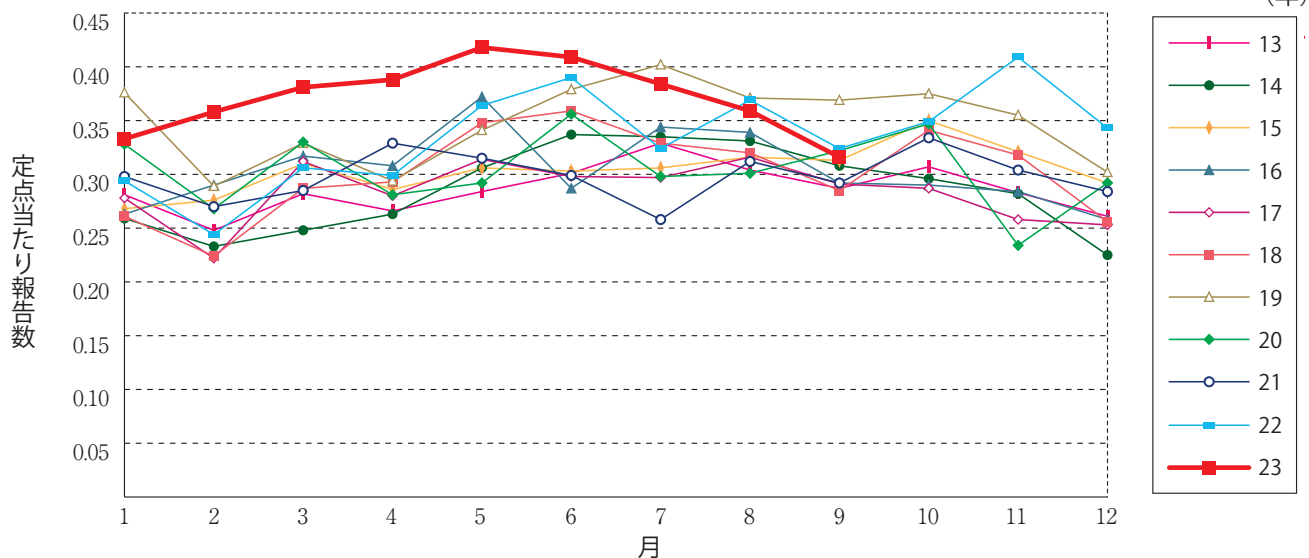
性器ヘルペスウイルス感染症(女性)



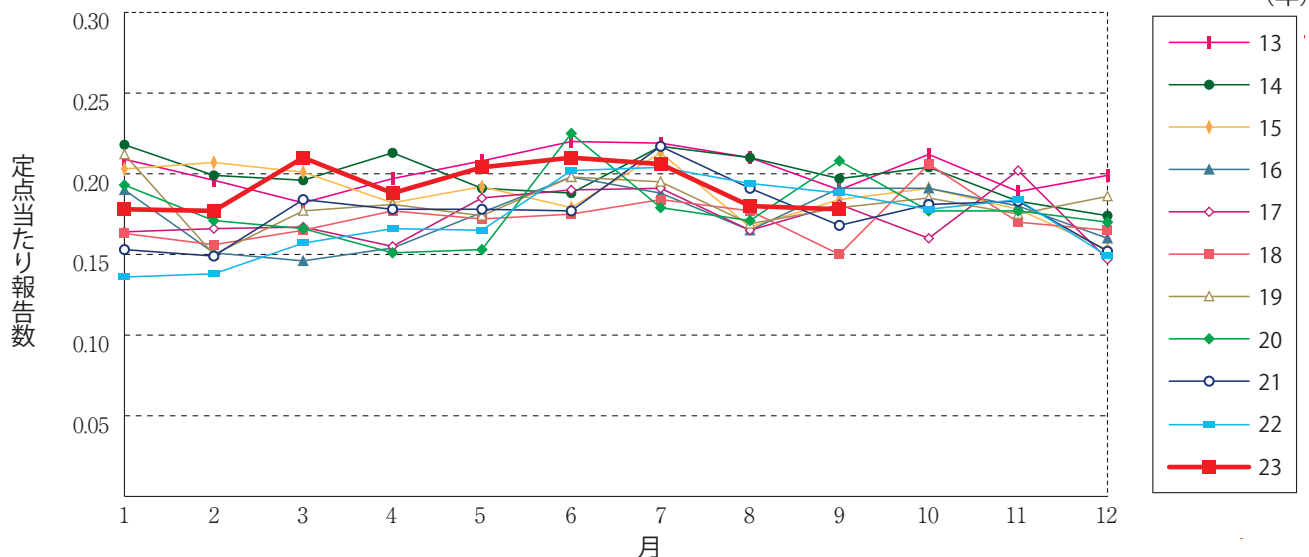
尖圭コンジローマ(総数)



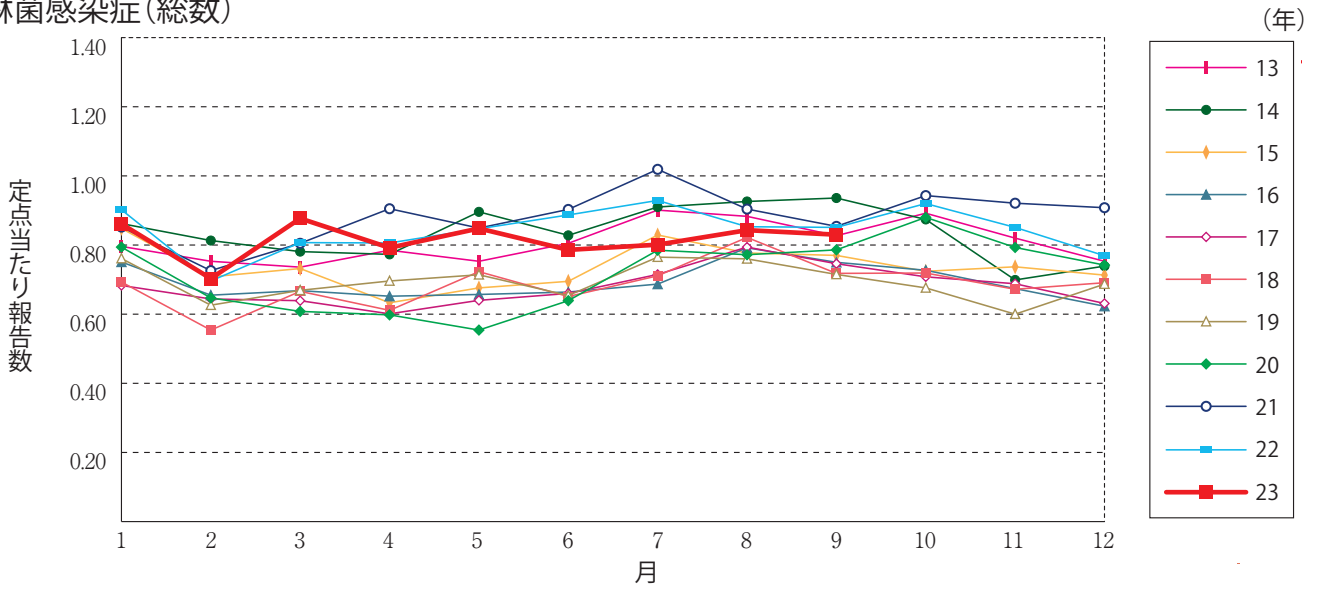
尖圭コンジローマ(男性)



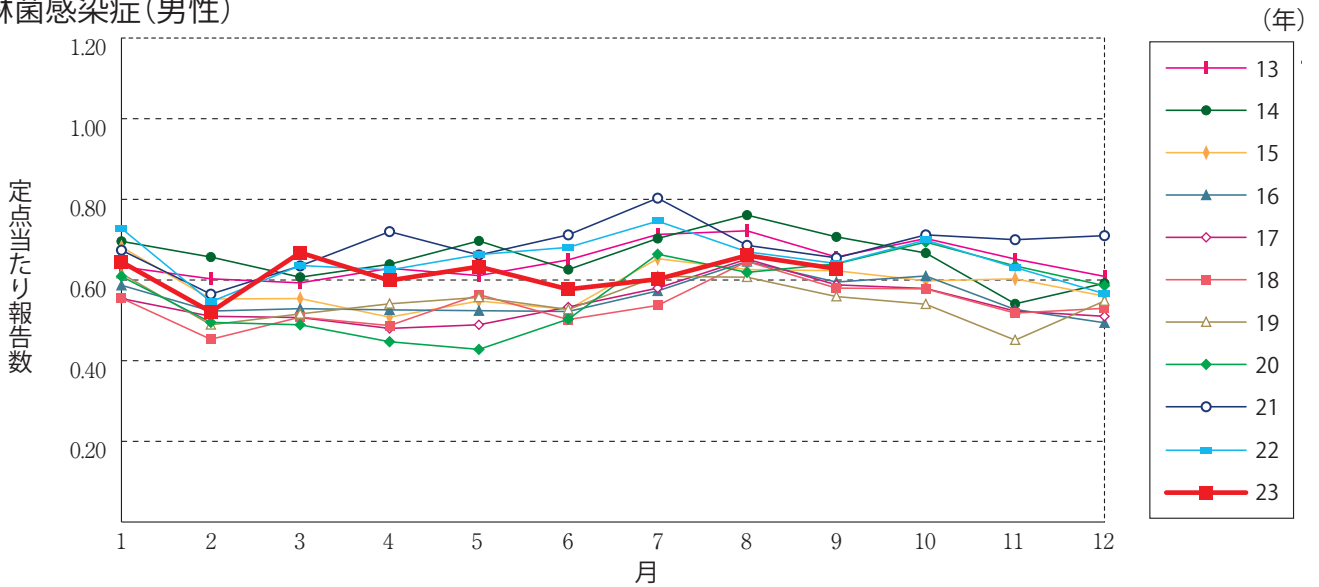
尖圭コンジローマ(女性)



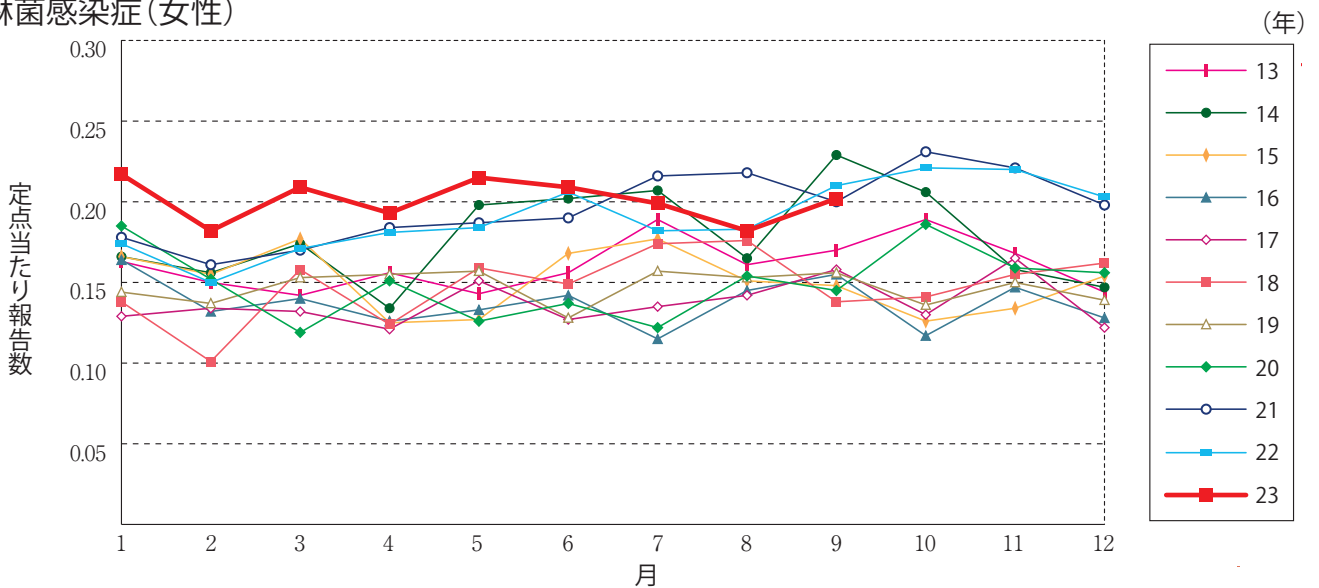
淋菌感染症(総数)



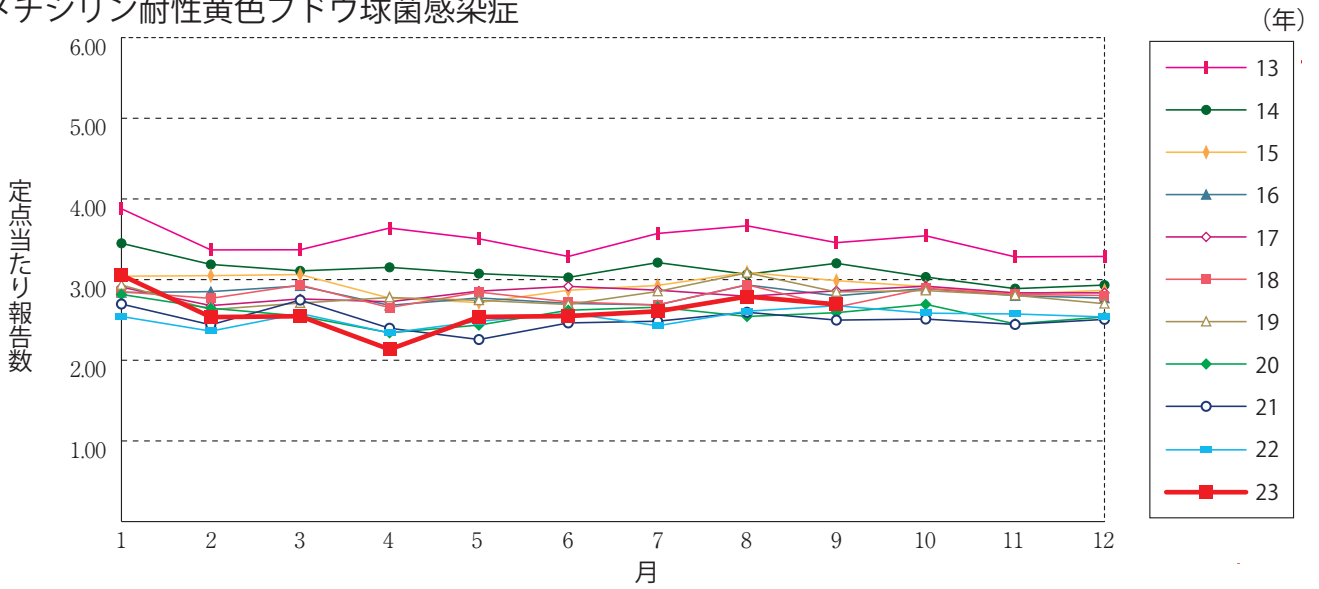
淋菌感染症(男性)



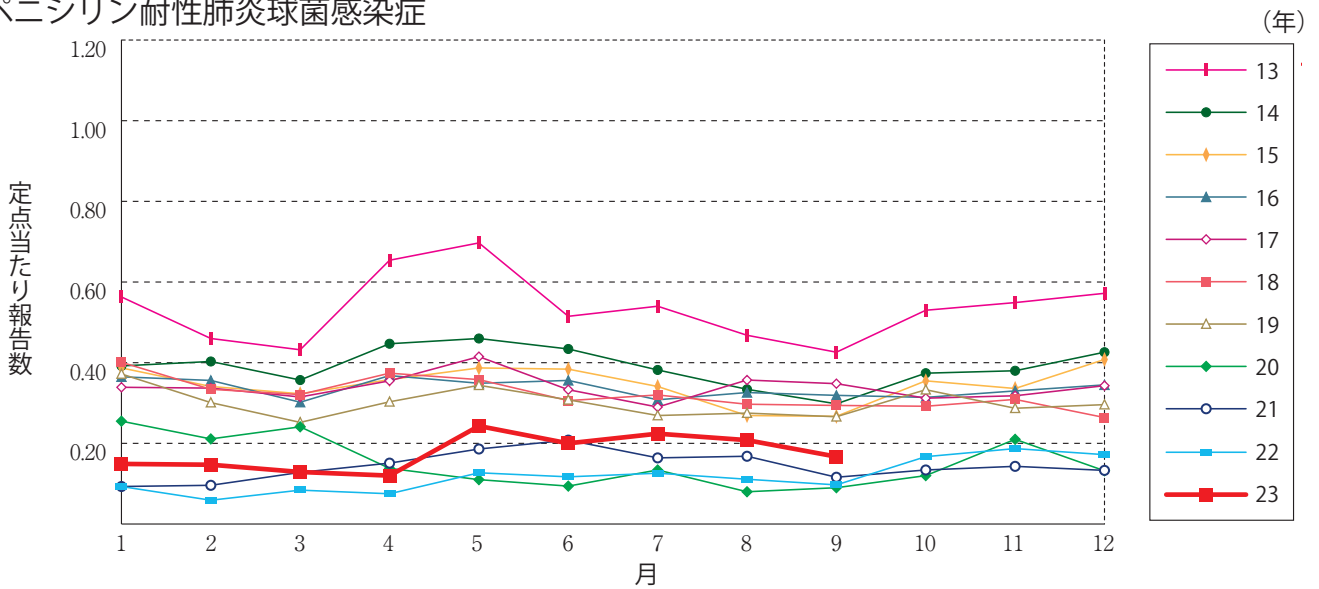
淋菌感染症(女性)



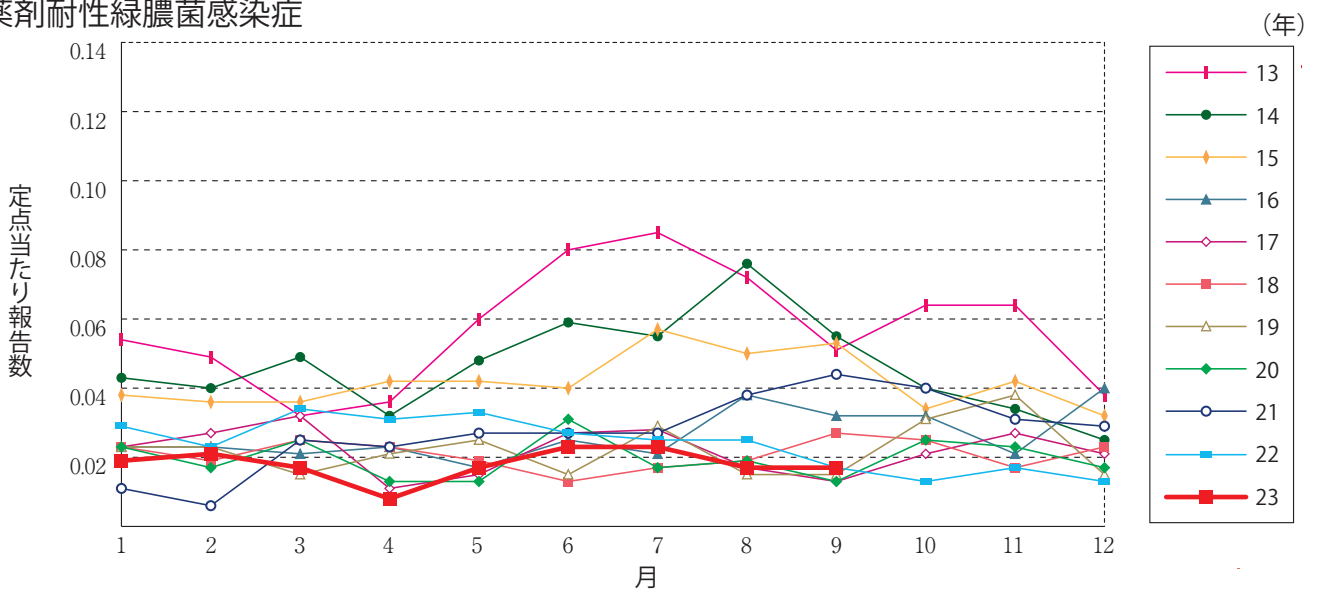
メチシリン耐性黄色ブドウ球菌感染症



ペニシリン耐性肺炎球菌感染症



薬剤耐性緑膿菌感染症





9月のデータ

注)10月13日集計分 薬剤耐性アシネトバクター感染症は2014年9月19日より全数把握対象疾患に変更となりました。

報告数・定点当り報告数, 疾病・都道府県・性別(総数)

2023年9月

	性器クラミジア感染症		性器ヘルペスウイルス感染症		尖圭コンジローマ		淋菌感染症		メチシリン耐性黄色ブドウ球菌感染症		ペニシリン耐性肺炎球菌感染症		薬剤耐性緑膿菌感染症	
	報告数	定点当り	報告数	定点当り	報告数	定点当り	報告数	定点当り	報告数	定点当り	報告数	定点当り	報告数	定点当り
総数	2718	2.78	791	0.81	482	0.49	810	0.83	1290	2.69	80	0.17	8	0.02
北海道	176	4.19	43	1.02	29	0.69	57	1.36	39	1.70	-	-	-	-
青森県	41	3.15	5	0.38	6	0.46	3	0.23	17	2.83	-	-	2	0.33
岩手県	28	1.87	4	0.27	2	0.13	-	-	37	1.95	3	0.16	-	-
宮城県	46	2.88	20	1.25	20	1.25	19	1.19	16	1.60	2	0.20	-	-
秋田県	8	0.57	8	0.57	2	0.14	1	0.07	11	1.38	1	0.13	-	-
山形県	14	1.40	8	0.80	2	0.20	3	0.30	13	1.30	7	0.70	-	-
福島県	71	4.18	16	0.94	5	0.29	16	0.94	43	6.14	-	-	-	-
茨城県	112	5.09	28	1.27	14	0.64	22	1.00	29	2.23	-	-	2	0.15
栃木県	39	2.29	13	0.76	16	0.94	18	1.06	16	2.29	-	-	1	0.14
群馬県	76	4.22	26	1.44	13	0.72	23	1.28	15	1.67	2	0.22	-	-
埼玉県	150	2.59	46	0.79	18	0.31	24	0.41	11	0.92	3	0.25	-	-
千葉県	92	2.19	47	1.12	22	0.52	21	0.50	51	5.67	2	0.22	-	-
東京都	219	3.98	38	0.69	41	0.75	80	1.45	61	2.44	3	0.12	-	-
神奈川県	134	2.13	30	0.48	32	0.51	46	0.73	15	1.50	4	0.40	-	-
新潟県	34	2.27	7	0.47	2	0.13	8	0.53	28	2.15	1	0.08	-	-
富山県	18	2.00	5	0.56	4	0.44	2	0.22	17	3.40	2	0.40	-	-
石川県	42	4.20	6	0.60	11	1.10	18	1.80	13	2.60	-	-	-	-
福井県	5	1.00	9	1.80	2	0.40	-	-	18	3.00	3	0.50	-	-
山梨県	3	0.33	6	0.67	1	0.11	1	0.11	13	1.30	-	-	-	-
長野県	31	2.21	5	0.36	2	0.14	6	0.43	31	2.58	1	0.08	-	-
岐阜県	26	1.73	3	0.20	4	0.27	5	0.33	9	1.80	1	0.20	-	-
静岡県	72	2.40	18	0.60	15	0.50	20	0.67	21	2.10	-	-	-	-
愛知県	207	3.18	80	1.23	43	0.66	66	1.02	69	4.60	6	0.40	-	-
三重県	18	1.06	4	0.24	8	0.47	9	0.53	37	4.11	1	0.11	-	-
滋賀県	2	0.17	2	0.17	1	0.08	1	0.08	21	3.00	-	-	-	-
京都府	30	1.30	7	0.30	3	0.13	8	0.35	8	1.14	-	-	-	-
大阪府	169	2.68	51	0.81	35	0.56	59	0.94	75	4.41	8	0.47	-	-
兵庫県	155	3.37	37	0.80	25	0.54	55	1.20	35	2.50	1	0.07	-	-
奈良県	31	2.82	2	0.18	2	0.18	6	0.55	32	5.33	2	0.33	-	-
和歌山県	17	2.43	7	1.00	-	-	5	0.71	18	1.64	-	-	-	-
鳥取県	32	4.57	8	1.14	5	0.71	4	0.57	8	1.60	-	-	-	-
島根県	20	3.33	1	0.17	-	-	3	0.50	28	3.50	-	-	-	-
岡山県	33	1.94	6	0.35	10	0.59	10	0.59	6	1.20	1	0.20	-	-
広島県	68	2.96	19	0.83	14	0.61	27	1.17	67	3.19	6	0.29	-	-
山口県	44	3.67	12	1.00	10	0.83	12	1.00	37	4.11	4	0.44	1	0.11
徳島県	23	3.83	10	1.67	7	1.17	1	0.17	22	3.14	-	-	-	-
香川県	10	0.71	5	0.36	7	0.50	4	0.29	6	1.20	-	-	-	-
愛媛県	27	2.45	10	0.91	4	0.36	8	0.73	7	1.17	-	-	-	-
高知県	-	-	-	-	-	-	-	-	29	3.63	-	-	-	-
福岡県	135	3.65	54	1.46	18	0.49	43	1.16	55	3.67	11	0.73	-	-
佐賀県	32	4.57	15	2.14	3	0.43	12	1.71	9	1.50	-	-	-	-
長崎県	16	1.60	9	0.90	-	-	5	0.50	50	4.17	3	0.25	1	0.08
熊本県	73	4.56	24	1.50	10	0.63	23	1.44	28	1.87	1	0.07	1	0.07
大分県	17	1.70	5	0.50	2	0.20	9	0.90	52	4.73	1	0.09	-	-
宮崎県	22	1.69	10	0.77	2	0.15	9	0.69	21	3.00	-	-	-	-
鹿児島県	61	3.81	10	0.63	6	0.38	32	2.00	15	1.25	-	-	-	-
沖縄県	39	3.25	12	1.00	4	0.33	6	0.50	31	4.43	-	-	-	-

報告数・定点当り報告数, 疾病・都道府県・性別(男)

2023年9月

	性器クラミジア感染症		性器ヘルペスウイルス感染症		尖圭コンジローマ		淋菌感染症		メチシリン耐性黄色ブドウ球菌感染症		ペニシリン耐性肺炎球菌感染症		薬剤耐性緑膿菌感染症	
	報告数	定点当り	報告数	定点当り	報告数	定点当り	報告数	定点当り	報告数	定点当り	報告数	定点当り	報告数	定点当り
総 数	1385	1.42	284	0.29	308	0.32	613	0.63	795	1.66	44	0.09	6	0.01
北海道	55	1.31	14	0.33	19	0.45	35	0.83	26	1.13	-	-	-	-
青森県	23	1.77	3	0.23	6	0.46	3	0.23	7	1.17	-	-	1	0.17
岩手県	18	1.20	-	-	1	0.07	-	-	28	1.47	2	0.11	-	-
宮城県	20	1.25	9	0.56	17	1.06	14	0.88	9	0.90	1	0.10	-	-
秋田県	5	0.36	2	0.14	1	0.07	1	0.07	6	0.75	1	0.13	-	-
山形県	3	0.30	1	0.10	1	0.10	-	-	7	0.70	5	0.50	-	-
福島県	31	1.82	4	0.24	4	0.24	12	0.71	24	3.43	-	-	-	-
茨城県	30	1.36	5	0.23	9	0.41	13	0.59	25	1.92	-	-	2	0.15
栃木県	23	1.35	5	0.29	13	0.76	17	1.00	12	1.71	-	-	-	-
群馬県	49	2.72	4	0.22	7	0.39	16	0.89	8	0.89	-	-	-	-
埼玉県	54	0.93	12	0.21	11	0.19	18	0.31	7	0.58	2	0.17	-	-
千葉県	38	0.90	19	0.45	15	0.36	17	0.40	38	4.22	-	-	-	-
東京都	129	2.35	20	0.36	28	0.51	62	1.13	38	1.52	3	0.12	-	-
神奈川県	98	1.56	16	0.25	22	0.35	40	0.63	11	1.10	4	0.40	-	-
新潟県	24	1.60	6	0.40	2	0.13	7	0.47	16	1.23	-	-	-	-
富山県	6	0.67	1	0.11	1	0.11	1	0.11	12	2.40	-	-	-	-
石川県	35	3.50	4	0.40	9	0.90	17	1.70	10	2.00	-	-	-	-
福井県	-	-	1	0.20	-	-	-	-	11	1.83	1	0.17	-	-
山梨県	-	-	-	-	-	-	1	0.11	7	0.70	-	-	-	-
長野県	13	0.93	1	0.07	-	-	5	0.36	23	1.92	1	0.08	-	-
岐阜県	8	0.53	2	0.13	2	0.13	2	0.13	8	1.60	-	-	-	-
静岡県	23	0.77	4	0.13	10	0.33	12	0.40	8	0.80	-	-	-	-
愛知県	127	1.95	39	0.60	33	0.51	58	0.89	42	2.80	3	0.20	-	-
三重県	9	0.53	2	0.12	5	0.29	9	0.53	23	2.56	-	-	-	-
滋賀県	-	-	-	-	-	-	1	0.08	17	2.43	-	-	-	-
京都府	8	0.35	-	-	1	0.04	5	0.22	3	0.43	-	-	-	-
大阪府	72	1.14	15	0.24	21	0.33	44	0.70	41	2.41	4	0.24	-	-
兵庫県	97	2.11	21	0.46	14	0.30	43	0.93	20	1.43	1	0.07	-	-
奈良県	11	1.00	-	-	-	-	5	0.45	13	2.17	1	0.17	-	-
和歌山県	14	2.00	1	0.14	-	-	5	0.71	10	0.91	-	-	-	-
鳥取県	25	3.57	4	0.57	1	0.14	1	0.14	4	0.80	-	-	-	-
島根県	17	2.83	-	-	-	-	2	0.33	13	1.63	-	-	-	-
岡山県	3	0.18	1	0.06	2	0.12	1	0.06	5	1.00	1	0.20	-	-
広島県	48	2.09	10	0.43	11	0.48	22	0.96	42	2.00	5	0.24	-	-
山口県	30	2.50	4	0.33	5	0.42	10	0.83	21	2.33	3	0.33	1	0.11
徳島県	20	3.33	1	0.17	5	0.83	1	0.17	15	2.14	-	-	-	-
香川県	5	0.36	3	0.21	4	0.29	3	0.21	2	0.40	-	-	-	-
愛媛県	7	0.64	9	0.82	4	0.36	5	0.45	2	0.33	-	-	-	-
高知県	-	-	-	-	-	-	-	-	15	1.88	-	-	-	-
福岡県	59	1.59	10	0.27	10	0.27	32	0.86	32	2.13	4	0.27	-	-
佐賀県	24	3.43	5	0.71	2	0.29	8	1.14	6	1.00	-	-	-	-
長崎県	7	0.70	2	0.20	-	-	5	0.50	34	2.83	2	0.17	1	0.08
熊本県	45	2.81	14	0.88	3	0.19	17	1.06	17	1.13	-	-	1	0.07
大分県	16	1.60	1	0.10	2	0.20	8	0.80	32	2.91	-	-	-	-
宮崎県	7	0.54	-	-	-	-	8	0.62	13	1.86	-	-	-	-
鹿児島県	43	2.69	5	0.31	6	0.38	24	1.50	14	1.17	-	-	-	-
沖縄県	6	0.50	4	0.33	1	0.08	3	0.25	18	2.57	-	-	-	-

報告数・定点当り報告数, 疾病・都道府県・性別(女)

2023年9月

	性器クラミジア感染症		性器ヘルペスウイルス感染症		尖圭コンジローマ		淋菌感染症		メチシリン耐性黄色ブドウ球菌感染症		ペニシリン耐性肺炎球菌感染症		薬剤耐性緑膿菌感染症	
	報告数	定点当り	報告数	定点当り	報告数	定点当り	報告数	定点当り	報告数	定点当り	報告数	定点当り	報告数	定点当り
総 数	1333	1.37	507	0.52	174	0.18	197	0.20	495	1.03	36	0.08	2	0.00
北海道	121	2.88	29	0.69	10	0.24	22	0.52	13	0.57	-	-	-	-
青森県	18	1.38	2	0.15	-	-	-	-	10	1.67	-	-	1	0.17
岩手県	10	0.67	4	0.27	1	0.07	-	-	9	0.47	1	0.05	-	-
宮城県	26	1.63	11	0.69	3	0.19	5	0.31	7	0.70	1	0.10	-	-
秋田県	3	0.21	6	0.43	1	0.07	-	-	5	0.63	-	-	-	-
山形県	11	1.10	7	0.70	1	0.10	3	0.30	6	0.60	2	0.20	-	-
福島県	40	2.35	12	0.71	1	0.06	4	0.24	19	2.71	-	-	-	-
茨城県	82	3.73	23	1.05	5	0.23	9	0.41	4	0.31	-	-	-	-
栃木県	16	0.94	8	0.47	3	0.18	1	0.06	4	0.57	-	-	1	0.14
群馬県	27	1.50	22	1.22	6	0.33	7	0.39	7	0.78	2	0.22	-	-
埼玉県	96	1.66	34	0.59	7	0.12	6	0.10	4	0.33	1	0.08	-	-
千葉県	54	1.29	28	0.67	7	0.17	4	0.10	13	1.44	2	0.22	-	-
東京都	90	1.64	18	0.33	13	0.24	18	0.33	23	0.92	-	-	-	-
神奈川県	36	0.57	14	0.22	10	0.16	6	0.10	4	0.40	-	-	-	-
新潟県	10	0.67	1	0.07	-	-	1	0.07	12	0.92	1	0.08	-	-
富山県	12	1.33	4	0.44	3	0.33	1	0.11	5	1.00	2	0.40	-	-
石川県	7	0.70	2	0.20	2	0.20	1	0.10	3	0.60	-	-	-	-
福井県	5	1.00	8	1.60	2	0.40	-	-	7	1.17	2	0.33	-	-
山梨県	3	0.33	6	0.67	1	0.11	-	-	6	0.60	-	-	-	-
長野県	18	1.29	4	0.29	2	0.14	1	0.07	8	0.67	-	-	-	-
岐阜県	18	1.20	1	0.07	2	0.13	3	0.20	1	0.20	1	0.20	-	-
静岡県	49	1.63	14	0.47	5	0.17	8	0.27	13	1.30	-	-	-	-
愛知県	80	1.23	41	0.63	10	0.15	8	0.12	27	1.80	3	0.20	-	-
三重県	9	0.53	2	0.12	3	0.18	-	-	14	1.56	1	0.11	-	-
滋賀県	2	0.17	2	0.17	1	0.08	-	-	4	0.57	-	-	-	-
京都府	22	0.96	7	0.30	2	0.09	3	0.13	5	0.71	-	-	-	-
大阪府	97	1.54	36	0.57	14	0.22	15	0.24	34	2.00	4	0.24	-	-
兵庫県	58	1.26	16	0.35	11	0.24	12	0.26	15	1.07	-	-	-	-
奈良県	20	1.82	2	0.18	2	0.18	1	0.09	19	3.17	1	0.17	-	-
和歌山県	3	0.43	6	0.86	-	-	-	-	8	0.73	-	-	-	-
鳥取県	7	1.00	4	0.57	4	0.57	3	0.43	4	0.80	-	-	-	-
島根県	3	0.50	1	0.17	-	-	1	0.17	15	1.88	-	-	-	-
岡山県	30	1.76	5	0.29	8	0.47	9	0.53	1	0.20	-	-	-	-
広島県	20	0.87	9	0.39	3	0.13	5	0.22	25	1.19	1	0.05	-	-
山口県	14	1.17	8	0.67	5	0.42	2	0.17	16	1.78	1	0.11	-	-
徳島県	3	0.50	9	1.50	2	0.33	-	-	7	1.00	-	-	-	-
香川県	5	0.36	2	0.14	3	0.21	1	0.07	4	0.80	-	-	-	-
愛媛県	20	1.82	1	0.09	-	-	3	0.27	5	0.83	-	-	-	-
高知県	-	-	-	-	-	-	-	-	14	1.75	-	-	-	-
福岡県	76	2.05	44	1.19	8	0.22	11	0.30	23	1.53	7	0.47	-	-
佐賀県	8	1.14	10	1.43	1	0.14	4	0.57	3	0.50	-	-	-	-
長崎県	9	0.90	7	0.70	-	-	-	-	16	1.33	1	0.08	-	-
熊本県	28	1.75	10	0.63	7	0.44	6	0.38	11	0.73	1	0.07	-	-
大分県	1	0.10	4	0.40	-	-	1	0.10	20	1.82	1	0.09	-	-
宮崎県	15	1.15	10	0.77	2	0.15	1	0.08	8	1.14	-	-	-	-
鹿児島県	18	1.13	5	0.31	-	-	8	0.50	1	0.08	-	-	-	-
沖縄県	33	2.75	8	0.67	3	0.25	3	0.25	13	1.86	-	-	-	-



第41週のデータ

注)表中の報告数は10月18日集計分であり、その後の報告は次週以降の累積に反映されます。
 新型インフルエンザは掲載していません。
 新型コロナウイルス感染症は2023年5月8日より5類定点把握対象疾患に変更となりました。

報告数・累積報告数、疾病・都道府県別

2023年第41週

	エボラ出血熱		クリミア・コンゴ出血熱		痘 そう		南米出血熱		ペスト		マールブルグ病		ラッサ熱		急性灰白髄炎		結 核	
	報告数	累積	報告数	累積	報告数	累積	報告数	累積	報告数	累積	報告数	累積	報告数	累積	報告数	累積	報告数	累積
総 数	-	-	-	-	-	-	-	-	-	-	-	-	-	-	-	-	179	11064
北海道	-	-	-	-	-	-	-	-	-	-	-	-	-	-	-	-	7	377
青森県	-	-	-	-	-	-	-	-	-	-	-	-	-	-	-	-	1	84
岩手県	-	-	-	-	-	-	-	-	-	-	-	-	-	-	-	-	-	58
宮城県	-	-	-	-	-	-	-	-	-	-	-	-	-	-	-	-	4	169
秋田県	-	-	-	-	-	-	-	-	-	-	-	-	-	-	-	-	1	53
山形県	-	-	-	-	-	-	-	-	-	-	-	-	-	-	-	-	-	44
福島県	-	-	-	-	-	-	-	-	-	-	-	-	-	-	-	-	2	88
茨城県	-	-	-	-	-	-	-	-	-	-	-	-	-	-	-	-	1	290
栃木県	-	-	-	-	-	-	-	-	-	-	-	-	-	-	-	-	4	163
群馬県	-	-	-	-	-	-	-	-	-	-	-	-	-	-	-	-	1	122
埼玉県	-	-	-	-	-	-	-	-	-	-	-	-	-	-	-	-	-	575
千葉県	-	-	-	-	-	-	-	-	-	-	-	-	-	-	-	-	11	569
東京都	-	-	-	-	-	-	-	-	-	-	-	-	-	-	-	-	26	1577
神奈川県	-	-	-	-	-	-	-	-	-	-	-	-	-	-	-	-	13	742
新潟県	-	-	-	-	-	-	-	-	-	-	-	-	-	-	-	-	4	147
富山県	-	-	-	-	-	-	-	-	-	-	-	-	-	-	-	-	-	97
石川県	-	-	-	-	-	-	-	-	-	-	-	-	-	-	-	-	4	79
福井県	-	-	-	-	-	-	-	-	-	-	-	-	-	-	-	-	-	50
山梨県	-	-	-	-	-	-	-	-	-	-	-	-	-	-	-	-	-	32
長野県	-	-	-	-	-	-	-	-	-	-	-	-	-	-	-	-	3	127
岐阜県	-	-	-	-	-	-	-	-	-	-	-	-	-	-	-	-	4	187
静岡県	-	-	-	-	-	-	-	-	-	-	-	-	-	-	-	-	3	265
愛知県	-	-	-	-	-	-	-	-	-	-	-	-	-	-	-	-	13	806
三重県	-	-	-	-	-	-	-	-	-	-	-	-	-	-	-	-	2	137
滋賀県	-	-	-	-	-	-	-	-	-	-	-	-	-	-	-	-	1	101
京都府	-	-	-	-	-	-	-	-	-	-	-	-	-	-	-	-	5	290
大阪府	-	-	-	-	-	-	-	-	-	-	-	-	-	-	-	-	14	827
兵庫県	-	-	-	-	-	-	-	-	-	-	-	-	-	-	-	-	8	405
奈良県	-	-	-	-	-	-	-	-	-	-	-	-	-	-	-	-	2	154
和歌山県	-	-	-	-	-	-	-	-	-	-	-	-	-	-	-	-	1	86
鳥取県	-	-	-	-	-	-	-	-	-	-	-	-	-	-	-	-	2	33
島根県	-	-	-	-	-	-	-	-	-	-	-	-	-	-	-	-	2	55
岡山県	-	-	-	-	-	-	-	-	-	-	-	-	-	-	-	-	6	171
広島県	-	-	-	-	-	-	-	-	-	-	-	-	-	-	-	-	-	276
山口県	-	-	-	-	-	-	-	-	-	-	-	-	-	-	-	-	4	130
徳島県	-	-	-	-	-	-	-	-	-	-	-	-	-	-	-	-	-	64
香川県	-	-	-	-	-	-	-	-	-	-	-	-	-	-	-	-	-	66
愛媛県	-	-	-	-	-	-	-	-	-	-	-	-	-	-	-	-	3	88
高知県	-	-	-	-	-	-	-	-	-	-	-	-	-	-	-	-	-	39
福岡県	-	-	-	-	-	-	-	-	-	-	-	-	-	-	-	-	14	502
佐賀県	-	-	-	-	-	-	-	-	-	-	-	-	-	-	-	-	1	71
長崎県	-	-	-	-	-	-	-	-	-	-	-	-	-	-	-	-	2	118
熊本県	-	-	-	-	-	-	-	-	-	-	-	-	-	-	-	-	-	121
大分県	-	-	-	-	-	-	-	-	-	-	-	-	-	-	-	-	2	175
宮崎県	-	-	-	-	-	-	-	-	-	-	-	-	-	-	-	-	2	87
鹿児島県	-	-	-	-	-	-	-	-	-	-	-	-	-	-	-	-	2	173
沖縄県	-	-	-	-	-	-	-	-	-	-	-	-	-	-	-	-	4	194

*病原体がSARSコロナウイルスであるものに限る。
 **病原体がMERSコロナウイルスであるものに限る。2014年7月26日より届出対象疾患となりました。
 ***2013年5月6日より届出対象疾患となりました。

報告数・累積報告数, 疾病・都道府県別

2023年第41週

	ジフテリア		重症急性 呼吸器症候群*		中東呼吸器 症候群**		鳥インフル エンザ(H5N1)		鳥インフル エンザ(H7N9)***		コレラ		細菌性赤痢		腸管出血性 大腸菌感染症		腸チフス	
	報告数	累積	報告数	累積	報告数	累積	報告数	累積	報告数	累積	報告数	累積	報告数	累積	報告数	累積	報告数	累積
総 数	-	-	-	-	-	-	-	-	-	-	2	1	31	89	3007	2	34	
北海道	-	-	-	-	-	-	-	-	-	-	-	-	1	1	114	-	-	
青森県	-	-	-	-	-	-	-	-	-	-	-	-	-	3	18	-	-	
岩手県	-	-	-	-	-	-	-	-	-	-	-	-	-	1	36	-	1	
宮城県	-	-	-	-	-	-	-	-	-	-	-	-	1	4	62	-	-	
秋田県	-	-	-	-	-	-	-	-	-	-	-	-	-	1	19	-	-	
山形県	-	-	-	-	-	-	-	-	-	-	-	-	-	3	74	-	-	
福島県	-	-	-	-	-	-	-	-	-	-	-	-	-	-	27	-	-	
茨城県	-	-	-	-	-	-	-	-	-	-	-	-	1	-	57	-	3	
栃木県	-	-	-	-	-	-	-	-	-	-	-	-	-	1	22	-	1	
群馬県	-	-	-	-	-	-	-	-	-	-	-	-	-	3	106	-	-	
埼玉県	-	-	-	-	-	-	-	-	-	-	-	1	7	5	138	1	3	
千葉県	-	-	-	-	-	-	-	-	-	-	-	-	3	1	116	-	4	
東京都	-	-	-	-	-	-	-	-	-	-	2	-	7	14	351	1	8	
神奈川県	-	-	-	-	-	-	-	-	-	-	-	-	1	6	288	-	1	
新潟県	-	-	-	-	-	-	-	-	-	-	-	-	-	-	62	-	-	
富山県	-	-	-	-	-	-	-	-	-	-	-	-	-	-	20	-	-	
石川県	-	-	-	-	-	-	-	-	-	-	-	-	1	2	33	-	1	
福井県	-	-	-	-	-	-	-	-	-	-	-	-	1	-	13	-	-	
山梨県	-	-	-	-	-	-	-	-	-	-	-	-	-	-	67	-	-	
長野県	-	-	-	-	-	-	-	-	-	-	-	-	1	1	34	-	-	
岐阜県	-	-	-	-	-	-	-	-	-	-	-	-	-	3	32	-	-	
静岡県	-	-	-	-	-	-	-	-	-	-	-	-	-	2	38	-	-	
愛知県	-	-	-	-	-	-	-	-	-	-	-	-	-	6	131	-	-	
三重県	-	-	-	-	-	-	-	-	-	-	-	-	-	-	49	-	-	
滋賀県	-	-	-	-	-	-	-	-	-	-	-	-	-	1	32	-	-	
京都府	-	-	-	-	-	-	-	-	-	-	-	-	-	1	46	-	-	
大阪府	-	-	-	-	-	-	-	-	-	-	-	-	1	5	164	-	4	
兵庫県	-	-	-	-	-	-	-	-	-	-	-	-	1	3	137	-	2	
奈良県	-	-	-	-	-	-	-	-	-	-	-	-	-	1	27	-	-	
和歌山県	-	-	-	-	-	-	-	-	-	-	-	-	-	-	20	-	-	
鳥取県	-	-	-	-	-	-	-	-	-	-	-	-	-	1	16	-	-	
島根県	-	-	-	-	-	-	-	-	-	-	-	-	1	-	80	-	2	
岡山県	-	-	-	-	-	-	-	-	-	-	-	-	-	5	87	-	1	
広島県	-	-	-	-	-	-	-	-	-	-	-	-	-	1	45	-	-	
山口県	-	-	-	-	-	-	-	-	-	-	-	-	-	2	19	-	-	
徳島県	-	-	-	-	-	-	-	-	-	-	-	-	-	1	9	-	-	
香川県	-	-	-	-	-	-	-	-	-	-	-	-	-	-	40	-	-	
愛媛県	-	-	-	-	-	-	-	-	-	-	-	-	-	-	13	-	-	
高知県	-	-	-	-	-	-	-	-	-	-	-	-	-	-	7	-	-	
福岡県	-	-	-	-	-	-	-	-	-	-	-	-	1	6	169	-	2	
佐賀県	-	-	-	-	-	-	-	-	-	-	-	-	3	-	12	-	-	
長崎県	-	-	-	-	-	-	-	-	-	-	-	-	-	3	54	-	-	
熊本県	-	-	-	-	-	-	-	-	-	-	-	-	-	1	24	-	-	
大分県	-	-	-	-	-	-	-	-	-	-	-	-	-	-	24	-	-	
宮崎県	-	-	-	-	-	-	-	-	-	-	-	-	-	-	11	-	1	
鹿児島県	-	-	-	-	-	-	-	-	-	-	-	-	-	-	46	-	-	
沖縄県	-	-	-	-	-	-	-	-	-	-	-	-	-	1	18	-	-	

*2023年5月26日よりサル痘から感染症法上の名称が変更されました。

報告数・累積報告数, 疾病・都道府県別

2023年第41週

	パラチフス		E型肝炎		ウエストナイル熱		A型肝炎		エキノコックス症		エムボックス*		黄熱		オウム病		オムスク出血熱	
	報告数	累積	報告数	累積	報告数	累積	報告数	累積	報告数	累積	報告数	累積	報告数	累積	報告数	累積	報告数	累積
総数	-	8	7	440	-	-	1	39	1	12	2	203	-	-	-	8	-	-
北海道	-	-	1	48	-	-	-	2	1	12	-	-	-	-	-	-	-	-
青森県	-	-	-	2	-	-	-	-	-	-	-	-	-	-	-	-	-	-
岩手県	-	-	-	6	-	-	-	-	-	-	-	-	-	-	-	-	-	-
宮城県	-	-	1	14	-	-	-	-	-	-	-	-	-	-	-	-	-	-
秋田県	-	-	-	4	-	-	-	1	-	-	-	-	-	-	-	-	-	-
山形県	-	-	-	3	-	-	-	1	-	-	-	-	-	-	-	-	-	-
福島県	-	-	-	-	-	-	-	-	-	-	-	-	-	-	-	-	-	-
茨城県	-	-	-	18	-	-	-	1	-	-	-	2	-	-	-	-	-	-
栃木県	-	-	1	7	-	-	-	-	-	-	-	-	-	-	-	-	-	-
群馬県	-	-	-	11	-	-	-	1	-	-	-	1	-	-	-	-	-	-
埼玉県	-	1	-	35	-	-	-	3	-	-	-	5	-	-	-	1	-	-
千葉県	-	2	1	32	-	-	1	4	-	-	-	4	-	-	-	-	-	-
東京都	-	2	-	133	-	-	-	8	-	-	1	153	-	-	-	-	-	-
神奈川県	-	1	1	54	-	-	-	-	-	-	-	5	-	-	-	-	-	-
新潟県	-	-	-	5	-	-	-	1	-	-	-	-	-	-	-	2	-	-
富山県	-	-	-	-	-	-	-	-	-	-	-	-	-	-	-	1	-	-
石川県	-	-	-	7	-	-	-	-	-	-	-	-	-	-	-	-	-	-
福井県	-	-	-	-	-	-	-	1	-	-	-	-	-	-	-	-	-	-
山梨県	-	-	-	1	-	-	-	-	-	-	-	1	-	-	-	-	-	-
長野県	-	-	-	4	-	-	-	-	-	-	-	-	-	-	-	-	-	-
岐阜県	-	-	-	1	-	-	-	4	-	-	-	-	-	-	-	-	-	-
静岡県	-	-	-	6	-	-	-	-	-	-	-	1	-	-	-	-	-	-
愛知県	-	2	-	7	-	-	-	2	-	-	1	4	-	-	-	1	-	-
三重県	-	-	-	1	-	-	-	-	-	-	-	-	-	-	-	-	-	-
滋賀県	-	-	-	1	-	-	-	1	-	-	-	-	-	-	-	-	-	-
京都府	-	-	-	2	-	-	-	-	-	-	-	-	-	-	-	-	-	-
大阪府	-	-	1	9	-	-	-	1	-	-	-	19	-	-	-	1	-	-
兵庫県	-	-	1	7	-	-	-	2	-	-	-	-	-	-	-	-	-	-
奈良県	-	-	-	-	-	-	-	-	-	-	-	1	-	-	-	-	-	-
和歌山県	-	-	-	-	-	-	-	-	-	-	-	-	-	-	-	-	-	-
鳥取県	-	-	-	1	-	-	-	-	-	-	-	-	-	-	-	-	-	-
島根県	-	-	-	-	-	-	-	-	-	-	-	-	-	-	-	-	-	-
岡山県	-	-	-	1	-	-	-	-	-	-	-	-	-	-	-	1	-	-
広島県	-	-	-	3	-	-	-	1	-	-	-	1	-	-	-	-	-	-
山口県	-	-	-	1	-	-	-	-	-	-	-	-	-	-	-	-	-	-
徳島県	-	-	-	-	-	-	-	-	-	-	-	-	-	-	-	-	-	-
香川県	-	-	-	-	-	-	-	1	-	-	-	1	-	-	-	-	-	-
愛媛県	-	-	-	-	-	-	-	-	-	-	-	-	-	-	-	-	-	-
高知県	-	-	-	-	-	-	-	-	-	-	-	1	-	-	-	-	-	-
福岡県	-	-	-	7	-	-	-	3	-	-	-	-	-	-	-	-	-	-
佐賀県	-	-	-	2	-	-	-	-	-	-	-	-	-	-	-	1	-	-
長崎県	-	-	-	1	-	-	-	-	-	-	-	-	-	-	-	-	-	-
熊本県	-	-	-	-	-	-	-	-	-	-	-	-	-	-	-	-	-	-
大分県	-	-	-	3	-	-	-	-	-	-	-	-	-	-	-	-	-	-
宮崎県	-	-	-	-	-	-	-	-	-	-	-	-	-	-	-	-	-	-
鹿児島県	-	-	-	3	-	-	-	-	-	-	-	2	-	-	-	-	-	-
沖縄県	-	-	-	-	-	-	-	1	-	-	-	3	-	-	-	-	-	-

*2016年2月15日より届出対象疾患となりました。

**2013年3月4日より届出対象疾患となりました。

報告数・累積報告数, 疾病・都道府県別

2023年第41週

	回帰熱		キヤサナル 森林病		Q熱		狂犬病		コクシジ オイデス症		ジカウイルス 感染症*		重症熱性血小板 減少症候群**		腎症候性出血熱		西部ウマ脳炎	
	報告数	累積	報告数	累積	報告数	累積	報告数	累積	報告数	累積	報告数	累積	報告数	累積	報告数	累積	報告数	累積
総数	-	21	-	-	-	-	-	-	-	2	-	1	-	123	-	-	-	-
北海道	-	21	-	-	-	-	-	-	-	-	-	-	-	-	-	-	-	-
青森県	-	-	-	-	-	-	-	-	-	-	-	-	-	-	-	-	-	-
岩手県	-	-	-	-	-	-	-	-	-	-	-	-	-	-	-	-	-	-
宮城県	-	-	-	-	-	-	-	-	-	-	-	-	-	-	-	-	-	-
秋田県	-	-	-	-	-	-	-	-	-	-	-	-	-	-	-	-	-	-
山形県	-	-	-	-	-	-	-	-	-	-	-	-	-	-	-	-	-	-
福島県	-	-	-	-	-	-	-	-	-	-	-	-	-	-	-	-	-	-
茨城県	-	-	-	-	-	-	-	-	-	-	-	-	-	-	-	-	-	-
栃木県	-	-	-	-	-	-	-	-	-	-	-	-	-	-	-	-	-	-
群馬県	-	-	-	-	-	-	-	-	-	-	-	-	-	-	-	-	-	-
埼玉県	-	-	-	-	-	-	-	-	-	-	-	-	-	-	-	-	-	-
千葉県	-	-	-	-	-	-	-	-	-	2	-	-	-	-	-	-	-	-
東京都	-	-	-	-	-	-	-	-	-	-	-	-	-	-	-	-	-	-
神奈川県	-	-	-	-	-	-	-	-	-	-	-	-	-	1	-	-	-	-
新潟県	-	-	-	-	-	-	-	-	-	-	-	-	-	-	-	-	-	-
富山県	-	-	-	-	-	-	-	-	-	-	-	-	-	-	-	-	-	-
石川県	-	-	-	-	-	-	-	-	-	-	-	-	-	-	-	-	-	-
福井県	-	-	-	-	-	-	-	-	-	-	-	-	-	-	-	-	-	-
山梨県	-	-	-	-	-	-	-	-	-	-	-	-	-	-	-	-	-	-
長野県	-	-	-	-	-	-	-	-	-	-	-	-	-	-	-	-	-	-
岐阜県	-	-	-	-	-	-	-	-	-	-	-	-	-	-	-	-	-	-
静岡県	-	-	-	-	-	-	-	-	-	-	-	-	-	3	-	-	-	-
愛知県	-	-	-	-	-	-	-	-	-	-	-	-	-	1	-	-	-	-
三重県	-	-	-	-	-	-	-	-	-	-	-	-	-	4	-	-	-	-
滋賀県	-	-	-	-	-	-	-	-	-	-	-	-	-	-	-	-	-	-
京都府	-	-	-	-	-	-	-	-	-	-	-	-	-	1	-	-	-	-
大阪府	-	-	-	-	-	-	-	-	-	-	-	-	-	-	-	-	-	-
兵庫県	-	-	-	-	-	-	-	-	-	-	1	-	4	-	-	-	-	-
奈良県	-	-	-	-	-	-	-	-	-	-	-	-	-	-	-	-	-	-
和歌山県	-	-	-	-	-	-	-	-	-	-	-	-	-	3	-	-	-	-
鳥取県	-	-	-	-	-	-	-	-	-	-	-	-	-	2	-	-	-	-
島根県	-	-	-	-	-	-	-	-	-	-	-	-	-	6	-	-	-	-
岡山県	-	-	-	-	-	-	-	-	-	-	-	-	-	4	-	-	-	-
広島県	-	-	-	-	-	-	-	-	-	-	-	-	-	8	-	-	-	-
山口県	-	-	-	-	-	-	-	-	-	-	-	-	-	13	-	-	-	-
徳島県	-	-	-	-	-	-	-	-	-	-	-	-	-	4	-	-	-	-
香川県	-	-	-	-	-	-	-	-	-	-	-	-	-	7	-	-	-	-
愛媛県	-	-	-	-	-	-	-	-	-	-	-	-	-	3	-	-	-	-
高知県	-	-	-	-	-	-	-	-	-	-	-	-	-	9	-	-	-	-
福岡県	-	-	-	-	-	-	-	-	-	-	-	-	-	2	-	-	-	-
佐賀県	-	-	-	-	-	-	-	-	-	-	-	-	-	2	-	-	-	-
長崎県	-	-	-	-	-	-	-	-	-	-	-	-	-	10	-	-	-	-
熊本県	-	-	-	-	-	-	-	-	-	-	-	-	-	7	-	-	-	-
大分県	-	-	-	-	-	-	-	-	-	-	-	-	-	11	-	-	-	-
宮崎県	-	-	-	-	-	-	-	-	-	-	-	-	-	12	-	-	-	-
鹿児島県	-	-	-	-	-	-	-	-	-	-	-	-	-	6	-	-	-	-
沖縄県	-	-	-	-	-	-	-	-	-	-	-	-	-	-	-	-	-	-

*鳥インフルエンザ(H5N1及びH7N9)を除く。

報告数・累積報告数, 疾病・都道府県別

2023年第41週

	ダニ媒介脳炎		炭 疽		チクングニア熱		つつが虫病		デング熱		東部ウマ脳炎		鳥インフルエンザ*		ニパウイルス感染症		日本紅斑熱	
	報告数	累積	報告数	累積	報告数	累積	報告数	累積	報告数	累積	報告数	累積	報告数	累積	報告数	累積	報告数	累積
総 数	-	-	-	-	1	5	1	119	2	120	-	-	-	-	-	-	18	396
北海道	-	-	-	-	-	-	-	-	-	1	-	-	-	-	-	-	-	-
青森県	-	-	-	-	-	-	-	8	-	-	-	-	-	-	-	-	-	-
岩手県	-	-	-	-	-	-	-	6	-	2	-	-	-	-	-	-	-	-
宮城県	-	-	-	-	1	1	-	1	-	-	-	-	-	-	-	-	-	-
秋田県	-	-	-	-	-	-	-	6	-	-	-	-	-	-	-	-	-	-
山形県	-	-	-	-	-	-	-	-	-	-	-	-	-	-	-	-	-	-
福島県	-	-	-	-	-	-	-	5	-	-	-	-	-	-	-	-	-	-
茨城県	-	-	-	-	-	-	-	2	-	2	-	-	-	-	-	-	-	1
栃木県	-	-	-	-	-	-	-	-	-	-	-	-	-	-	-	-	-	-
群馬県	-	-	-	-	-	-	-	1	1	6	-	-	-	-	-	-	-	-
埼玉県	-	-	-	-	-	-	-	2	1	6	-	-	-	-	-	-	-	-
千葉県	-	-	-	-	1	1	13	-	8	-	-	-	-	-	-	-	-	15
東京都	-	-	-	-	1	-	5	-	36	-	-	-	-	-	-	-	-	1
神奈川県	-	-	-	-	-	-	2	-	9	-	-	-	-	-	-	-	-	1
新潟県	-	-	-	-	1	-	4	-	-	-	-	-	-	-	-	-	-	1
富山県	-	-	-	-	-	-	-	-	-	-	-	-	-	-	-	-	-	1
石川県	-	-	-	-	-	-	-	-	-	-	-	-	-	-	-	-	-	1
福井県	-	-	-	-	-	-	-	-	-	-	-	-	-	-	-	-	-	6
山梨県	-	-	-	-	-	-	-	-	-	-	-	-	-	-	-	-	-	-
長野県	-	-	-	-	-	-	2	-	1	-	-	-	-	-	-	-	-	-
岐阜県	-	-	-	-	-	-	-	-	1	-	-	-	-	-	-	-	-	-
静岡県	-	-	-	-	-	-	-	-	1	-	-	-	-	-	-	-	-	5
愛知県	-	-	-	-	-	-	2	-	9	-	-	-	-	-	-	-	1	7
三重県	-	-	-	-	-	-	1	-	3	-	-	-	-	-	-	-	8	59
滋賀県	-	-	-	-	-	-	1	-	-	-	-	-	-	-	-	-	-	-
京都府	-	-	-	-	-	-	-	-	4	-	-	-	-	-	-	-	-	7
大阪府	-	-	-	-	-	-	3	-	12	-	-	-	-	-	-	-	-	9
兵庫県	-	-	-	-	-	-	2	-	2	-	-	-	-	-	-	-	-	15
奈良県	-	-	-	-	-	-	1	-	2	-	-	-	-	-	-	-	-	3
和歌山県	-	-	-	-	-	-	1	-	-	-	-	-	-	-	-	-	-	29
鳥取県	-	-	-	-	-	-	1	-	1	-	-	-	-	-	-	-	-	2
島根県	-	-	-	-	-	-	3	-	-	-	-	-	-	-	-	-	1	24
岡山県	-	-	-	-	-	-	1	-	-	-	-	-	-	-	-	-	1	10
広島県	-	-	-	-	-	-	3	-	3	-	-	-	-	-	-	-	3	79
山口県	-	-	-	-	-	-	1	-	1	-	-	-	-	-	-	-	-	10
徳島県	-	-	-	-	-	-	1	-	-	-	-	-	-	-	-	-	-	5
香川県	-	-	-	-	-	-	-	-	-	-	-	-	-	-	-	-	-	5
愛媛県	-	-	-	-	-	-	-	-	-	-	-	-	-	-	-	-	1	12
高知県	-	-	-	-	-	-	1	-	-	-	-	-	-	-	-	-	1	14
福岡県	-	-	-	-	1	-	1	-	6	-	-	-	-	-	-	-	-	11
佐賀県	-	-	-	-	-	-	-	-	-	-	-	-	-	-	-	-	-	9
長崎県	-	-	-	-	-	-	6	-	1	-	-	-	-	-	-	-	-	13
熊本県	-	-	-	-	-	-	1	-	-	-	-	-	-	-	-	-	-	18
大分県	-	-	-	-	-	-	-	-	1	-	-	-	-	-	-	-	-	6
宮崎県	-	-	-	-	-	-	7	-	-	-	-	-	-	-	-	-	2	9
鹿児島県	-	-	-	-	-	-	22	-	1	-	-	-	-	-	-	-	-	7
沖縄県	-	-	-	-	-	-	3	-	1	-	-	-	-	-	-	-	-	1

報告数・累積報告数, 疾病・都道府県別

2023年第41週

	日本脳炎		ハンタウイルス 肺症候群		Bウイルス病		鼻 疽		ブルセラ症		ベネズエラ ウマ脳炎		ヘンドラウイルス 感 染 症		発しんチフス		ボツリヌス症	
	報告数	累積	報告数	累積	報告数	累積	報告数	累積	報告数	累積	報告数	累積	報告数	累積	報告数	累積	報告数	累積
総 数	-	2	-	-	-	-	-	-	-	1	-	-	-	-	-	-	-	-
北海道	-	-	-	-	-	-	-	-	-	-	-	-	-	-	-	-	-	-
青森県	-	-	-	-	-	-	-	-	-	-	-	-	-	-	-	-	-	-
岩手県	-	-	-	-	-	-	-	-	-	-	-	-	-	-	-	-	-	-
宮城県	-	-	-	-	-	-	-	-	-	-	-	-	-	-	-	-	-	-
秋田県	-	-	-	-	-	-	-	-	-	-	-	-	-	-	-	-	-	-
山形県	-	-	-	-	-	-	-	-	-	-	-	-	-	-	-	-	-	-
福島県	-	-	-	-	-	-	-	-	-	-	-	-	-	-	-	-	-	-
茨城県	-	1	-	-	-	-	-	-	-	-	-	-	-	-	-	-	-	-
栃木県	-	-	-	-	-	-	-	-	-	-	-	-	-	-	-	-	-	-
群馬県	-	-	-	-	-	-	-	-	-	-	-	-	-	-	-	-	-	-
埼玉県	-	-	-	-	-	-	-	-	-	-	-	-	-	-	-	-	-	-
千葉県	-	-	-	-	-	-	-	-	-	-	-	-	-	-	-	-	-	-
東京都	-	-	-	-	-	-	-	-	-	-	-	-	-	-	-	-	-	-
神奈川県	-	-	-	-	-	-	-	-	-	-	-	-	-	-	-	-	-	-
新潟県	-	-	-	-	-	-	-	-	-	-	-	-	-	-	-	-	-	-
富山県	-	-	-	-	-	-	-	-	-	-	-	-	-	-	-	-	-	-
石川県	-	-	-	-	-	-	-	-	-	-	-	-	-	-	-	-	-	-
福井県	-	-	-	-	-	-	-	-	-	-	-	-	-	-	-	-	-	-
山梨県	-	-	-	-	-	-	-	-	-	-	-	-	-	-	-	-	-	-
長野県	-	-	-	-	-	-	-	-	-	1	-	-	-	-	-	-	-	-
岐阜県	-	-	-	-	-	-	-	-	-	-	-	-	-	-	-	-	-	-
静岡県	-	-	-	-	-	-	-	-	-	-	-	-	-	-	-	-	-	-
愛知県	-	-	-	-	-	-	-	-	-	-	-	-	-	-	-	-	-	-
三重県	-	-	-	-	-	-	-	-	-	-	-	-	-	-	-	-	-	-
滋賀県	-	-	-	-	-	-	-	-	-	-	-	-	-	-	-	-	-	-
京都府	-	-	-	-	-	-	-	-	-	-	-	-	-	-	-	-	-	-
大阪府	-	-	-	-	-	-	-	-	-	-	-	-	-	-	-	-	-	-
兵庫県	-	-	-	-	-	-	-	-	-	-	-	-	-	-	-	-	-	-
奈良県	-	-	-	-	-	-	-	-	-	-	-	-	-	-	-	-	-	-
和歌山県	-	-	-	-	-	-	-	-	-	-	-	-	-	-	-	-	-	-
鳥取県	-	-	-	-	-	-	-	-	-	-	-	-	-	-	-	-	-	-
島根県	-	-	-	-	-	-	-	-	-	-	-	-	-	-	-	-	-	-
岡山県	-	-	-	-	-	-	-	-	-	-	-	-	-	-	-	-	-	-
広島県	-	-	-	-	-	-	-	-	-	-	-	-	-	-	-	-	-	-
山口県	-	-	-	-	-	-	-	-	-	-	-	-	-	-	-	-	-	-
徳島県	-	-	-	-	-	-	-	-	-	-	-	-	-	-	-	-	-	-
香川県	-	-	-	-	-	-	-	-	-	-	-	-	-	-	-	-	-	-
愛媛県	-	-	-	-	-	-	-	-	-	-	-	-	-	-	-	-	-	-
高知県	-	-	-	-	-	-	-	-	-	-	-	-	-	-	-	-	-	-
福岡県	-	-	-	-	-	-	-	-	-	-	-	-	-	-	-	-	-	-
佐賀県	-	-	-	-	-	-	-	-	-	-	-	-	-	-	-	-	-	-
長崎県	-	-	-	-	-	-	-	-	-	-	-	-	-	-	-	-	-	-
熊本県	-	1	-	-	-	-	-	-	-	-	-	-	-	-	-	-	-	-
大分県	-	-	-	-	-	-	-	-	-	-	-	-	-	-	-	-	-	-
宮崎県	-	-	-	-	-	-	-	-	-	-	-	-	-	-	-	-	-	-
鹿児島県	-	-	-	-	-	-	-	-	-	-	-	-	-	-	-	-	-	-
沖縄県	-	-	-	-	-	-	-	-	-	-	-	-	-	-	-	-	-	-

報告数・累積報告数, 疾病・都道府県別

2023年第41週

	マラリア		野 兎 病		ライム病		リッサウイルス 感 染 症		リフトバレー熱		類 鼻 疽		レジオネラ症		レプトスピラ症		ロッキー山 紅 斑 熱	
	報告数	累積	報告数	累積	報告数	累積	報告数	累積	報告数	累積	報告数	累積	報告数	累積	報告数	累積	報告数	累積
総 数	2	24	-	-	1	27	-	-	-	-	-	-	40	1805	3	37	-	-
北海道	-	1	-	-	-	17	-	-	-	-	-	-	2	41	1	1	-	-
青森県	-	-	-	-	-	-	-	-	-	-	-	-	-	11	-	-	-	-
岩手県	-	-	-	-	-	-	-	-	-	-	-	-	1	25	-	-	-	-
宮城県	-	-	-	-	-	-	-	-	-	-	-	-	3	59	-	-	-	-
秋田県	-	-	-	-	-	-	-	-	-	-	-	-	-	14	-	-	-	-
山形県	-	-	-	-	-	-	-	-	-	-	-	-	-	13	-	-	-	-
福島県	-	-	-	-	-	-	-	-	-	-	-	-	1	37	-	-	-	-
茨城県	-	-	-	-	-	-	-	-	-	-	-	-	2	67	-	-	-	-
栃木県	-	-	-	-	-	-	-	-	-	-	-	-	2	54	-	-	-	-
群馬県	-	-	-	-	-	-	-	-	-	-	-	-	1	58	-	-	-	-
埼玉県	-	-	-	-	-	1	-	-	-	-	-	-	1	85	-	-	-	-
千葉県	-	1	-	-	-	-	-	-	-	-	-	-	-	71	-	-	-	-
東京都	2	9	-	-	-	1	-	-	-	-	-	-	1	135	-	4	-	-
神奈川県	-	2	-	-	-	1	-	-	-	-	-	-	3	99	-	-	-	-
新潟県	-	-	-	-	-	-	-	-	-	-	-	-	2	44	-	-	-	-
富山県	-	-	-	-	-	-	-	-	-	-	-	-	1	31	-	-	-	-
石川県	-	-	-	-	-	-	-	-	-	-	-	-	-	24	-	-	-	-
福井県	-	-	-	-	-	-	-	-	-	-	-	-	-	16	-	-	-	-
山梨県	-	-	-	-	-	-	-	-	-	-	-	-	-	12	-	-	-	-
長野県	-	-	-	-	-	2	-	-	-	-	-	-	1	27	-	-	-	-
岐阜県	-	1	-	-	-	-	-	-	-	-	-	-	1	48	-	-	-	-
静岡県	-	-	-	-	-	-	-	-	-	-	-	-	-	47	-	-	-	-
愛知県	-	2	-	-	-	1	-	-	-	-	-	-	3	119	-	2	-	-
三重県	-	-	-	-	-	-	-	-	-	-	-	-	1	25	1	1	-	-
滋賀県	-	-	-	-	-	-	-	-	-	-	-	-	1	23	-	-	-	-
京都府	-	2	-	-	-	-	-	-	-	-	-	-	-	32	-	-	-	-
大阪府	-	3	-	-	1	3	-	-	-	-	-	-	3	114	-	4	-	-
兵庫県	-	-	-	-	-	-	-	-	-	-	-	-	2	73	-	-	-	-
奈良県	-	-	-	-	-	-	-	-	-	-	-	-	-	21	-	-	-	-
和歌山県	-	-	-	-	-	-	-	-	-	-	-	-	-	15	-	1	-	-
鳥取県	-	-	-	-	-	-	-	-	-	-	-	-	-	8	-	-	-	-
島根県	-	-	-	-	-	-	-	-	-	-	-	-	-	10	-	-	-	-
岡山県	-	-	-	-	-	-	-	-	-	-	-	-	2	42	-	-	-	-
広島県	-	-	-	-	-	-	-	-	-	-	-	-	-	60	-	-	-	-
山口県	-	-	-	-	-	-	-	-	-	-	-	-	1	25	-	-	-	-
徳島県	-	-	-	-	-	-	-	-	-	-	-	-	-	9	-	-	-	-
香川県	-	-	-	-	-	-	-	-	-	-	-	-	-	13	-	-	-	-
愛媛県	-	1	-	-	-	-	-	-	-	-	-	-	-	14	-	1	-	-
高知県	-	-	-	-	-	-	-	-	-	-	-	-	-	6	-	1	-	-
福岡県	-	1	-	-	-	1	-	-	-	-	-	-	1	69	-	-	-	-
佐賀県	-	1	-	-	-	-	-	-	-	-	-	-	1	8	-	-	-	-
長崎県	-	-	-	-	-	-	-	-	-	-	-	-	-	22	-	-	-	-
熊本県	-	-	-	-	-	-	-	-	-	-	-	-	-	35	-	-	-	-
大分県	-	-	-	-	-	-	-	-	-	-	-	-	1	17	-	-	-	-
宮崎県	-	-	-	-	-	-	-	-	-	-	-	-	-	7	-	1	-	-
鹿児島県	-	-	-	-	-	-	-	-	-	-	-	-	-	10	-	5	-	-
沖縄県	-	-	-	-	-	-	-	-	-	-	-	-	2	10	1	16	-	-

*E型肝炎及びA型肝炎を除く。
 **2014年9月19日より届出対象疾患となりました。2023年5月26日よりカルバペネム耐性腸内細菌科細菌感染症から感染症法上の名称が変更されました。
 ***急性灰白髄炎を除く。2018年5月1日より届出対象疾患となりました。
 ****ウエストナイル脳炎、西部ウマ脳炎、ダニ媒介脳炎、東部ウマ脳炎、日本脳炎、ベネズエラウマ脳炎及びリフトバレー熱を除く。

報告数・累積報告数, 疾病・都道府県別

2023年第41週

	アメルバ赤痢		ウイルス型肝炎*		カルバペネム耐性 腸内細菌科細菌感染症**		急性弛緩性 麻痺***		急性脳炎****		クリプト スポリジウム症		クロイツフェルト ・ヤコブ病		劇症型溶血性 レンサ球菌感染症		後天性免疫不全 症候群	
	報告数	累積	報告数	累積	報告数	累積	報告数	累積	報告数	累積	報告数	累積	報告数	累積	報告数	累積	報告数	累積
総 数	1	397	-	192	37	1591	-	47	3	440	-	9	1	123	10	653	5	719
北海道	-	10	-	2	3	86	-	-	-	18	-	2	-	5	2	18	1	35
青森県	-	1	-	2	2	24	-	-	-	-	-	1	-	3	-	10	-	4
岩手県	-	1	-	3	2	9	-	-	-	-	-	-	-	-	-	2	-	1
宮城県	1	4	-	4	2	48	-	1	-	3	-	-	-	2	-	12	-	8
秋田県	-	-	-	1	1	21	-	-	-	1	-	-	-	-	-	3	-	1
山形県	-	3	-	-	1	19	-	-	-	1	-	-	-	1	-	8	-	-
福島県	-	4	-	3	1	19	-	-	-	1	-	-	1	6	1	9	-	5
茨城県	-	8	-	4	1	39	-	-	1	25	-	-	-	2	-	8	1	17
栃木県	-	3	-	-	1	25	-	2	-	8	-	-	-	1	-	6	-	9
群馬県	-	7	-	13	-	20	-	1	-	5	-	-	-	5	-	7	-	8
埼玉県	-	24	-	6	2	50	-	5	-	29	-	-	-	6	-	35	-	22
千葉県	-	19	-	10	-	48	-	-	-	65	-	-	-	6	2	27	-	27
東京都	-	76	-	36	2	168	-	6	-	28	-	1	-	16	-	94	1	231
神奈川県	-	40	-	7	3	95	-	3	-	29	-	-	-	5	-	48	1	38
新潟県	-	2	-	1	1	40	-	1	-	12	-	-	-	1	-	10	-	6
富山県	-	2	-	1	-	24	-	-	-	3	-	-	-	-	-	12	-	-
石川県	-	2	-	1	2	20	-	5	-	8	-	-	-	-	-	6	-	3
福井県	-	1	-	3	-	5	-	-	-	4	-	-	-	2	-	4	-	-
山梨県	-	3	-	-	-	6	-	-	-	6	-	-	-	-	-	1	-	1
長野県	-	5	-	1	-	25	-	2	-	11	-	-	-	6	1	17	-	2
岐阜県	-	1	-	2	1	12	-	1	1	4	-	-	-	1	1	14	-	12
静岡県	-	11	-	2	1	18	-	-	-	18	-	-	-	5	-	18	-	13
愛知県	-	28	-	9	1	124	-	1	-	31	-	-	-	7	-	46	-	71
三重県	-	2	-	1	1	31	-	3	-	3	-	-	-	1	-	12	-	2
滋賀県	-	5	-	-	-	13	-	-	-	6	-	1	-	2	-	13	-	2
京都府	-	6	-	1	1	29	-	2	-	4	-	-	-	7	-	10	-	5
大阪府	-	40	-	19	3	126	-	2	-	15	-	-	-	4	-	43	-	58
兵庫県	-	17	-	10	-	63	-	-	-	18	-	-	-	4	1	26	-	16
奈良県	-	3	-	4	-	26	-	-	-	3	-	-	-	-	-	12	-	5
和歌山県	-	3	-	2	-	12	-	-	-	2	-	-	-	2	-	3	-	2
鳥取県	-	2	-	1	-	4	-	1	-	4	-	1	-	-	-	5	-	3
島根県	-	1	-	-	1	25	-	-	-	-	-	-	-	1	-	5	-	2
岡山県	-	8	-	4	-	19	-	1	-	7	-	-	-	-	-	4	-	3
広島県	-	10	-	6	-	41	-	-	-	6	-	-	-	5	-	10	-	9
山口県	-	2	-	1	1	24	-	1	-	10	-	-	-	-	-	9	-	6
徳島県	-	-	-	2	-	1	-	-	-	-	-	-	-	1	-	1	-	2
香川県	-	6	-	-	-	11	-	-	-	1	-	-	-	2	1	7	-	3
愛媛県	-	2	-	3	1	21	-	1	-	1	-	-	-	-	-	9	-	1
高知県	-	1	-	1	-	8	-	1	-	-	-	-	-	-	-	-	-	1
福岡県	-	18	-	8	1	90	-	4	-	25	-	2	-	2	1	33	-	36
佐賀県	-	2	-	-	-	4	-	-	-	1	-	-	-	-	-	5	1	5
長崎県	-	-	-	1	-	21	-	-	-	-	-	-	-	2	-	8	-	5
熊本県	-	2	-	3	-	13	-	-	-	-	-	-	-	-	-	3	-	10
大分県	-	4	-	-	-	27	-	-	-	5	-	-	-	1	-	4	-	6
宮崎県	-	3	-	7	1	2	-	1	-	3	-	-	-	4	-	3	-	4
鹿児島県	-	3	-	1	-	15	-	-	-	8	-	1	-	4	-	2	-	6
沖縄県	-	2	-	6	-	20	-	2	1	8	-	-	-	1	-	11	-	13

*2013年4月1日より届出対象疾患となりました。
 **2014年9月19日より届出対象疾患となりました。

報告数・累積報告数, 疾病・都道府県別

2023年第41週

	ジアルジア症		侵襲性インフルエンザ菌感染症*		侵襲性髄膜炎菌感染症*		侵襲性肺炎球菌感染症*		水痘** (入院例に限る)		先天性風しん症候群		梅毒		播種性 クリプトコックス症**		破傷風	
	報告数	累積	報告数	累積	報告数	累積	報告数	累積	報告数	累積	報告数	累積	報告数	累積	報告数	累積	報告数	累積
総数	1	35	9	446	-	13	18	1357	4	293	-	-	191	11852	3	133	1	83
北海道	-	-	-	23	-	-	-	50	-	7	-	-	8	550	-	2	-	4
青森県	-	-	-	1	-	-	-	17	-	1	-	-	-	23	-	-	-	3
岩手県	-	-	-	2	-	-	-	8	-	-	-	-	-	31	-	-	-	-
宮城県	-	-	1	5	-	-	-	21	-	4	-	-	2	121	-	2	-	8
秋田県	-	1	-	4	-	-	1	13	-	5	-	-	-	27	-	1	-	1
山形県	-	-	-	1	-	-	-	6	-	-	-	-	-	28	-	1	-	2
福島県	-	-	-	4	-	-	-	18	-	2	-	-	1	134	-	2	-	-
茨城県	-	1	-	7	-	-	-	24	-	7	-	-	8	208	-	2	-	1
栃木県	-	-	1	4	-	-	-	14	-	4	-	-	3	128	1	5	-	-
群馬県	-	-	-	5	-	-	-	14	-	1	-	-	3	144	-	1	-	2
埼玉県	-	3	-	9	-	1	1	60	-	10	-	-	9	365	1	6	-	3
千葉県	-	2	1	21	-	2	-	51	-	11	-	-	8	356	-	7	-	7
東京都	1	10	2	41	-	2	1	149	-	50	-	-	46	2908	-	14	-	5
神奈川県	-	3	-	43	-	-	4	93	2	35	-	-	10	540	-	10	-	4
新潟県	-	1	-	3	-	-	2	31	1	6	-	-	5	98	-	8	-	1
富山県	-	-	-	11	-	-	-	19	-	6	-	-	-	17	-	1	-	1
石川県	-	-	1	6	-	-	-	18	-	6	-	-	-	47	-	1	-	-
福井県	-	2	-	1	-	-	-	10	-	2	-	-	-	38	-	-	-	-
山梨県	-	-	-	-	-	-	-	3	-	-	-	-	-	17	-	1	-	1
長野県	-	1	-	5	-	2	1	12	-	1	-	-	2	68	-	6	-	1
岐阜県	-	1	-	12	-	-	-	21	-	5	-	-	4	107	-	2	-	3
静岡県	-	2	-	10	-	-	-	29	-	11	-	-	7	263	-	2	-	2
愛知県	-	-	-	40	-	1	3	104	-	23	-	-	8	679	-	7	-	7
三重県	-	-	1	7	-	-	-	17	-	2	-	-	2	90	1	2	-	1
滋賀県	-	-	-	6	-	-	1	19	-	7	-	-	-	59	-	2	1	2
京都府	-	-	-	15	-	-	-	34	1	6	-	-	5	121	-	2	-	1
大阪府	-	2	-	41	-	3	-	109	-	21	-	-	12	1589	-	6	-	1
兵庫県	-	1	1	35	-	1	2	65	-	6	-	-	8	384	-	4	-	2
奈良県	-	-	-	6	-	-	-	26	-	10	-	-	1	77	-	-	-	-
和歌山県	-	-	-	2	-	-	-	6	-	-	-	-	-	47	-	1	-	-
鳥取県	-	-	-	2	-	-	-	7	-	1	-	-	-	25	-	2	-	-
島根県	-	-	-	1	-	-	1	16	-	-	-	-	-	19	-	-	-	1
岡山県	-	1	-	7	-	-	1	20	-	5	-	-	-	230	-	2	-	3
広島県	-	1	-	4	-	-	-	17	-	8	-	-	5	338	-	1	-	-
山口県	-	-	-	6	-	-	-	9	-	3	-	-	-	80	-	1	-	1
徳島県	-	-	-	1	-	-	-	1	-	-	-	-	-	69	-	-	-	1
香川県	-	-	-	5	-	-	-	13	-	-	-	-	-	108	-	3	-	-
愛媛県	-	-	-	3	-	-	-	6	-	2	-	-	3	114	-	2	-	1
高知県	-	-	-	5	-	-	-	10	-	-	-	-	1	48	-	2	-	1
福岡県	-	1	1	13	-	-	-	61	-	9	-	-	12	726	-	7	-	4
佐賀県	-	-	-	-	-	-	-	5	-	3	-	-	2	76	-	2	-	2
長崎県	-	-	-	3	-	-	-	15	-	4	-	-	4	110	-	5	-	1
熊本県	-	-	-	5	-	1	-	18	-	3	-	-	4	193	-	3	-	-
大分県	-	-	-	2	-	-	-	9	-	1	-	-	1	67	-	-	-	3
宮崎県	-	-	-	2	-	-	-	11	-	3	-	-	1	138	-	4	-	2
鹿児島県	-	1	-	4	-	-	-	17	-	2	-	-	5	137	-	1	-	-
沖縄県	-	1	-	13	-	-	-	61	-	-	-	-	1	110	-	-	-	-

*2018年1月1日より届出対象疾患となりました。
 **2014年9月19日より届出対象疾患となりました。

報告数・累積報告数, 疾病・都道府県別

2023年第41週

	バンコマイシン耐性 黄色ブドウ球菌感染症		バンコマイシン耐性 腸球菌感染症		百日咳*		風しん		麻しん		薬剤耐性アシネト バクター感染症**	
	報告数	累積	報告数	累積	報告数	累積	報告数	累積	報告数	累積	報告数	累積
総 数	-	-	1	98	20	751	-	11	-	25	-	12
北海道	-	-	-	-	1	44	-	-	-	2	-	-
青森県	-	-	-	1	-	7	-	-	-	-	-	-
岩手県	-	-	-	-	-	3	-	-	-	-	-	-
宮城県	-	-	-	-	-	3	-	-	-	-	-	-
秋田県	-	-	-	-	7	29	-	-	-	1	-	-
山形県	-	-	-	3	-	10	-	-	-	-	-	-
福島県	-	-	-	-	1	16	-	-	-	-	-	-
茨城県	-	-	-	-	-	5	-	-	-	1	-	-
栃木県	-	-	-	-	-	4	-	-	-	-	-	-
群馬県	-	-	-	-	1	14	-	1	-	-	-	-
埼玉県	-	-	-	1	1	63	-	1	-	-	-	1
千葉県	-	-	-	3	-	16	-	-	-	1	-	-
東京都	-	-	-	9	2	97	-	4	-	7	-	2
神奈川県	-	-	-	2	-	39	-	2	-	1	-	1
新潟県	-	-	-	-	-	14	-	-	-	-	-	-
富山県	-	-	-	-	-	4	-	-	-	-	-	-
石川県	-	-	-	-	-	7	-	-	-	-	-	-
福井県	-	-	-	1	-	4	-	-	-	-	-	-
山梨県	-	-	-	-	-	-	-	-	-	-	-	-
長野県	-	-	-	1	-	4	-	-	-	-	-	-
岐阜県	-	-	-	-	-	22	-	-	-	-	-	-
静岡県	-	-	-	11	-	9	-	-	-	2	-	-
愛知県	-	-	-	2	2	30	-	-	-	2	-	3
三重県	-	-	-	-	-	4	-	-	-	-	-	-
滋賀県	-	-	-	1	1	14	-	-	-	-	-	1
京都府	-	-	-	4	-	2	-	-	-	-	-	2
大阪府	-	-	1	13	-	35	-	2	-	5	-	1
兵庫県	-	-	-	2	1	43	-	-	-	2	-	-
奈良県	-	-	-	1	-	11	-	-	-	-	-	-
和歌山県	-	-	-	11	-	6	-	-	-	-	-	-
鳥取県	-	-	-	-	-	3	-	-	-	1	-	-
島根県	-	-	-	-	-	-	-	-	-	-	-	-
岡山県	-	-	-	2	-	20	-	-	-	-	-	-
広島県	-	-	-	11	-	8	-	-	-	-	-	-
山口県	-	-	-	3	1	5	-	-	-	-	-	1
徳島県	-	-	-	-	1	73	-	-	-	-	-	-
香川県	-	-	-	-	-	3	-	-	-	-	-	-
愛媛県	-	-	-	2	-	22	-	-	-	-	-	-
高知県	-	-	-	-	1	6	-	-	-	-	-	-
福岡県	-	-	-	2	-	19	-	1	-	-	-	-
佐賀県	-	-	-	-	-	1	-	-	-	-	-	-
長崎県	-	-	-	1	-	2	-	-	-	-	-	-
熊本県	-	-	-	-	-	5	-	-	-	-	-	-
大分県	-	-	-	11	-	2	-	-	-	-	-	-
宮崎県	-	-	-	-	-	5	-	-	-	-	-	-
鹿児島県	-	-	-	-	-	7	-	-	-	-	-	-
沖縄県	-	-	-	-	-	11	-	-	-	-	-	-

注) 百日咳は2018年1月1日より全数把握対象疾患に変更となりました。

*鳥インフルエンザ及び新型インフルエンザ等感染症を除く。

**2023年5月8日より定点把握対象疾患に変更となりました。

***2018年第9週より定点当たり報告数の表示が開始されました。

報告数・定点当たり報告数, 疾病・都道府県別

2023年第41週

	インフルエンザ*		新型コロナウイルス感染症**		RSウイルス感染症***		咽頭結膜熱		A群溶血性レンサ球菌咽頭炎		感染性胃腸炎		水痘		手足口病		伝染性紅斑	
	報告数	定点当り	報告数	定点当り	報告数	定点当り	報告数	定点当り	報告数	定点当り	報告数	定点当り	報告数	定点当り	報告数	定点当り	報告数	定点当り
総数	54709	11.07	18587	3.76	381	0.12	5516	1.75	5902	1.88	8235	2.62	261	0.08	3760	1.20	26	0.01
北海道	1106	4.89	1493	6.61	43	0.31	258	1.84	270	1.93	167	1.19	22	0.16	29	0.21	1	0.01
青森県	96	1.60	175	2.92	2	0.05	14	0.37	28	0.74	51	1.34	2	0.05	30	0.79	-	-
岩手県	168	2.67	282	4.48	17	0.43	20	0.50	50	1.25	116	2.90	1	0.03	6	0.15	-	-
宮城県	637	7.00	286	3.14	9	0.16	32	0.58	65	1.18	100	1.82	3	0.05	76	1.38	-	-
秋田県	94	1.81	171	3.29	7	0.21	-	-	8	0.24	53	1.56	4	0.12	25	0.74	-	-
山形県	243	5.79	126	3.00	24	0.86	9	0.32	47	1.68	56	2.00	-	-	42	1.50	-	-
福島県	1143	13.94	419	5.11	17	0.35	37	0.76	63	1.29	76	1.55	4	0.08	103	2.10	3	0.06
茨城県	1526	12.72	544	4.53	5	0.07	87	1.16	140	1.87	147	1.96	6	0.08	70	0.93	-	-
栃木県	438	5.76	264	3.47	3	0.06	38	0.79	52	1.08	59	1.23	4	0.08	106	2.21	1	0.02
群馬県	626	7.20	359	4.13	6	0.11	39	0.72	55	1.02	169	3.13	2	0.04	103	1.91	-	-
埼玉県	5119	19.69	1001	3.85	10	0.06	364	2.22	478	2.91	559	3.41	21	0.13	330	2.01	3	0.02
千葉県	4255	20.86	764	3.75	6	0.05	198	1.56	291	2.29	368	2.90	4	0.03	197	1.55	1	0.01
東京都	6733	16.19	971	2.33	11	0.04	535	2.05	532	2.04	749	2.87	19	0.07	417	1.60	4	0.02
神奈川県	6021	16.59	1071	2.95	23	0.10	270	1.17	444	1.92	536	2.32	23	0.10	328	1.42	1	0.00
新潟県	304	3.53	291	3.38	7	0.13	39	0.71	66	1.20	109	1.98	9	0.16	173	3.15	-	-
富山県	122	2.54	210	4.38	5	0.17	47	1.62	63	2.17	90	3.10	2	0.07	65	2.24	-	-
石川県	146	3.04	268	5.58	5	0.17	63	2.17	52	1.79	127	4.38	1	0.03	25	0.86	1	0.03
福井県	82	2.10	116	2.97	3	0.12	54	2.16	58	2.32	85	3.40	1	0.04	61	2.44	-	-
山梨県	460	11.22	207	5.05	-	-	8	0.33	11	0.46	100	4.17	1	0.04	8	0.33	-	-
長野県	663	7.53	473	5.38	4	0.07	22	0.41	79	1.46	111	2.06	5	0.09	32	0.59	-	-
岐阜県	807	9.28	533	6.13	-	-	75	1.42	91	1.72	105	1.98	5	0.09	16	0.30	-	-
静岡県	1902	13.68	589	4.24	13	0.15	105	1.18	106	1.19	194	2.18	-	-	46	0.52	2	0.02
愛知県	1913	9.81	999	5.12	7	0.04	285	1.57	289	1.59	376	2.07	13	0.07	98	0.54	-	-
三重県	386	5.44	219	3.08	6	0.13	105	2.33	52	1.16	137	3.04	2	0.04	35	0.78	-	-
滋賀県	383	6.49	223	3.78	1	0.03	16	0.46	56	1.60	73	2.09	2	0.06	15	0.43	-	-
京都府	959	7.67	492	3.94	1	0.01	162	2.10	135	1.75	114	1.48	3	0.04	40	0.52	-	-
大阪府	2535	8.28	849	2.77	22	0.11	603	3.06	463	2.35	550	2.79	23	0.12	74	0.38	2	0.01
兵庫県	2380	11.96	749	3.76	17	0.13	266	2.06	293	2.27	406	3.15	8	0.06	94	0.73	1	0.01
奈良県	322	5.85	256	4.65	-	-	141	4.15	107	3.15	81	2.38	2	0.06	19	0.56	1	0.03
和歌山県	356	7.27	174	3.55	3	0.10	58	1.93	26	0.87	67	2.23	-	-	13	0.43	-	-
鳥取県	236	8.14	119	4.10	3	0.16	4	0.21	109	5.74	60	3.16	1	0.05	17	0.89	1	0.05
島根県	272	7.16	104	2.74	3	0.13	24	1.04	14	0.61	77	3.35	4	0.17	37	1.61	-	-
岡山県	533	6.35	274	3.26	3	0.06	32	0.59	49	0.91	149	2.76	4	0.07	37	0.69	-	-
広島県	668	5.91	411	3.64	4	0.06	52	0.73	142	2.00	189	2.66	8	0.11	96	1.35	-	-
山口県	1178	17.58	232	3.46	4	0.09	17	0.40	143	3.33	112	2.60	1	0.02	38	0.88	-	-
徳島県	315	8.51	107	2.89	5	0.22	32	1.39	19	0.83	30	1.30	1	0.04	16	0.70	-	-
香川県	236	5.02	228	4.85	-	-	63	2.25	24	0.86	156	5.57	1	0.04	44	1.57	-	-
愛媛県	1107	18.45	235	3.92	1	0.03	76	2.11	70	1.94	111	3.08	-	-	25	0.69	-	-
高知県	573	13.02	167	3.80	3	0.12	34	1.31	41	1.58	33	1.27	5	0.19	39	1.50	-	-
福岡県	2335	11.79	561	2.83	19	0.16	674	5.62	386	3.22	507	4.23	10	0.08	239	1.99	2	0.02
佐賀県	374	9.59	146	3.74	10	0.43	74	3.22	49	2.13	46	2.00	3	0.13	46	2.00	-	-
長崎県	608	8.69	231	3.30	8	0.18	89	2.02	75	1.70	58	1.32	4	0.09	75	1.70	-	-
熊本県	874	10.93	265	3.31	12	0.24	80	1.60	108	2.16	224	4.48	12	0.24	130	2.60	1	0.02
大分県	925	15.95	202	3.48	2	0.06	74	2.06	42	1.17	202	5.61	5	0.14	40	1.11	-	-
宮崎県	607	10.47	178	3.07	8	0.22	31	0.86	77	2.14	156	4.33	2	0.06	108	3.00	1	0.03
鹿児島県	573	6.51	254	2.89	13	0.25	49	0.96	40	0.78	152	2.98	3	0.06	52	1.02	-	-
沖縄県	1370	25.37	299	5.54	6	0.19	161	5.19	44	1.42	42	1.35	5	0.16	45	1.45	-	-

*髄膜炎菌、肺炎球菌、インフルエンザ菌を原因として同定された場合を除く。
 **オウム病を除く。

報告数・定点当り報告数, 疾病・都道府県別

2023年第41週

	突発性発しん		ヘルパンギーナ		流行性耳下腺炎		急性出血性結膜炎		流行性角結膜炎		細菌性髄膜炎*		無菌性髄膜炎		マイコプラズマ肺炎		クラミジア肺炎**	
	報告数	定点当り	報告数	定点当り	報告数	定点当り	報告数	定点当り	報告数	定点当り	報告数	定点当り	報告数	定点当り	報告数	定点当り	報告数	定点当り
総数	688	0.22	929	0.30	115	0.04	8	0.01	581	0.83	6	0.01	22	0.05	25	0.05	-	-
北海道	13	0.09	35	0.25	4	0.03	-	-	3	0.10	-	-	-	-	-	-	-	-
青森県	4	0.11	13	0.34	1	0.03	-	-	-	-	-	-	-	1	0.17	-	-	-
岩手県	10	0.25	13	0.33	1	0.03	-	-	2	0.14	-	-	-	-	-	-	-	-
宮城県	11	0.20	4	0.07	2	0.04	-	-	4	0.33	1	0.10	-	-	1	0.10	-	-
秋田県	3	0.09	4	0.12	-	-	1	0.14	1	0.14	-	-	-	-	-	-	-	-
山形県	7	0.25	44	1.57	1	0.04	-	-	-	-	-	-	-	-	-	-	-	-
福島県	15	0.31	24	0.49	2	0.04	-	-	5	0.38	-	-	-	-	-	-	-	-
茨城県	10	0.13	9	0.12	2	0.03	-	-	27	1.59	-	-	1	0.08	3	0.23	-	-
栃木県	11	0.23	10	0.21	2	0.04	-	-	4	0.33	-	-	-	-	-	-	-	-
群馬県	12	0.22	7	0.13	1	0.02	-	-	11	0.79	-	-	-	-	1	0.11	-	-
埼玉県	36	0.22	33	0.20	4	0.02	1	0.02	42	1.00	-	-	2	0.17	1	0.08	-	-
千葉県	26	0.20	25	0.20	10	0.08	-	-	24	0.69	1	0.11	1	0.11	2	0.22	-	-
東京都	71	0.27	54	0.21	11	0.04	-	-	27	0.69	-	-	2	0.08	1	0.04	-	-
神奈川県	60	0.26	41	0.18	10	0.04	-	-	112	2.11	-	-	4	0.33	-	-	-	-
新潟県	16	0.29	28	0.51	4	0.07	-	-	1	0.10	-	-	1	0.08	-	-	-	-
富山県	8	0.28	20	0.69	1	0.03	-	-	1	0.14	-	-	-	-	-	-	-	-
石川県	5	0.17	8	0.28	-	-	-	-	7	1.00	-	-	-	-	-	-	-	-
福井県	6	0.24	3	0.12	1	0.04	-	-	-	-	-	-	2	0.33	-	-	-	-
山梨県	7	0.29	-	-	-	-	-	-	8	0.89	-	-	-	-	-	-	-	-
長野県	6	0.11	12	0.22	1	0.02	-	-	30	3.00	-	-	1	0.08	-	-	-	-
岐阜県	10	0.19	5	0.09	2	0.04	-	-	3	0.27	-	-	1	0.20	-	-	-	-
静岡県	23	0.26	19	0.21	4	0.04	2	0.09	9	0.41	-	-	-	-	2	0.20	-	-
愛知県	14	0.08	13	0.07	11	0.06	-	-	17	0.49	1	0.07	-	-	2	0.13	-	-
三重県	5	0.11	30	0.67	-	-	-	-	-	-	-	-	1	0.11	-	-	-	-
滋賀県	4	0.11	4	0.11	3	0.09	-	-	-	-	-	-	-	-	-	-	-	-
京都府	6	0.08	12	0.16	2	0.03	-	-	1	0.06	-	-	-	-	-	-	-	-
大阪府	36	0.18	46	0.23	6	0.03	-	-	39	0.75	-	-	2	0.12	-	-	-	-
兵庫県	19	0.15	41	0.32	5	0.04	-	-	46	1.31	-	-	-	-	1	0.07	-	-
奈良県	9	0.26	6	0.18	-	-	-	-	8	0.80	1	0.17	1	0.17	-	-	-	-
和歌山県	5	0.17	2	0.07	2	0.07	1	0.25	4	1.00	-	-	-	-	1	0.09	-	-
鳥取県	2	0.11	8	0.42	1	0.05	-	-	1	0.20	-	-	1	0.20	-	-	-	-
島根県	6	0.26	-	-	1	0.04	-	-	-	-	1	0.13	-	-	-	-	-	-
岡山県	7	0.13	8	0.15	1	0.02	1	0.08	5	0.42	-	-	-	-	-	-	-	-
広島県	15	0.21	21	0.30	3	0.04	1	0.05	25	1.32	1	0.05	-	-	1	0.05	-	-
山口県	20	0.47	18	0.42	1	0.02	-	-	8	0.89	-	-	-	-	-	-	-	-
徳島県	3	0.13	5	0.22	-	-	-	-	-	-	-	-	1	0.14	-	-	-	-
香川県	5	0.18	13	0.46	2	0.07	-	-	-	-	-	-	-	-	-	-	-	-
愛媛県	12	0.33	18	0.50	1	0.03	-	-	18	2.25	-	-	-	-	-	-	-	-
高知県	5	0.19	25	0.96	2	0.08	-	-	-	-	-	-	-	-	1	0.13	-	-
福岡県	39	0.33	117	0.98	3	0.03	-	-	35	1.35	-	-	-	-	-	-	-	-
佐賀県	12	0.52	27	1.17	2	0.09	-	-	1	0.25	-	-	-	-	1	0.17	-	-
長崎県	14	0.32	14	0.32	-	-	1	0.13	4	0.50	-	-	-	-	1	0.08	-	-
熊本県	23	0.46	41	0.82	1	0.02	-	-	4	0.44	-	-	1	0.07	2	0.13	-	-
大分県	18	0.50	14	0.39	2	0.06	-	-	2	0.40	-	-	-	-	3	0.27	-	-
宮崎県	13	0.36	15	0.42	1	0.03	-	-	12	2.00	-	-	-	-	-	-	-	-
鹿児島県	21	0.41	11	0.22	1	0.02	-	-	3	0.43	-	-	-	-	-	-	-	-
沖縄県	5	0.16	9	0.29	-	-	-	-	27	3.38	-	-	-	-	-	-	-	-

*病原体がロタウイルスであるものに限る。2013年10月14日より届出対象疾患となりました。

報告数・定点当り報告数, 疾病・都道府県別
2023年第41週

	感染性胃腸炎 (ロタウイルス)*	
	報告数	定点当り
総数	1	0.00
北海道	-	-
青森県	-	-
岩手県	-	-
宮城県	-	-
秋田県	-	-
山形県	-	-
福島県	-	-
茨城県	-	-
栃木県	-	-
群馬県	-	-
埼玉県	-	-
千葉県	-	-
東京都	-	-
神奈川県	-	-
新潟県	-	-
富山県	-	-
石川県	-	-
福井県	-	-
山梨県	-	-
長野県	-	-
岐阜県	-	-
静岡県	-	-
愛知県	-	-
三重県	-	-
滋賀県	-	-
京都府	-	-
大阪府	-	-
兵庫県	-	-
奈良県	-	-
和歌山県	-	-
鳥取県	-	-
島根県	-	-
岡山県	-	-
広島県	-	-
山口県	-	-
徳島県	-	-
香川県	-	-
愛媛県	-	-
高知県	1	0.13
福岡県	-	-
佐賀県	-	-
長崎県	-	-
熊本県	-	-
大分県	-	-
宮崎県	-	-
鹿児島県	-	-
沖縄県	-	-

*2023年9月25日より届出対象となりました。

報告数・疾病・都道府県別

2023年第41週

	インフルエンザ (入院患者)	新型コロナウイルス 感染症(入院患者)*
	報告数	報告数
総 数	297	1245
北海道	8	75
青森県	-	12
岩手県	2	25
宮城県	2	26
秋田県	1	14
山形県	5	27
福島県	5	25
茨城県	5	61
栃木県	3	18
群馬県	5	24
埼玉県	11	18
千葉県	14	35
東京都	31	62
神奈川県	21	46
新潟県	4	20
富山県	2	17
石川県	-	9
福井県	-	16
山梨県	2	15
長野県	1	43
岐阜県	2	15
静岡県	6	25
愛知県	15	68
三重県	2	28
滋賀県	4	21
京都府	2	23
大阪府	10	44
兵庫県	18	44
奈良県	5	28
和歌山県	5	29
鳥取県	4	17
島根県	5	22
岡山県	4	8
広島県	6	65
山口県	6	15
徳島県	2	13
香川県	-	10
愛媛県	3	10
高知県	9	19
福岡県	14	35
佐賀県	3	17
長崎県	2	21
熊本県	2	19
大分県	8	12
宮崎県	3	12
鹿児島県	1	10
沖縄県	34	27

獣医師が届出を行う感染症と対象動物

注)2017年第16週より報告数は頭数を示しています〔鳥インフルエンザ(H5N1又はH7N9)の鳥類を除く〕。

報告数・累積報告数, 疾病・都道府県別

2023年第41週

	エボラ出血熱		マールブルグ病		ペスト		重症急性呼吸器症候群(SARS)						細菌性赤痢		ウエストナイル熱		エキノコックス症	
	サル		サル		プレーリードッグ	イタチアナグマ		タヌキ		ハクビシン		サル		鳥類		犬		
	報告数	累積	報告数	累積	報告数	累積	報告数	累積	報告数	累積	報告数	累積	報告数	累積	報告数	累積	報告数	累積
総 数	-	-	-	-	-	-	-	-	-	-	-	-	-	-	-	-	-	-
北海道	-	-	-	-	-	-	-	-	-	-	-	-	-	-	-	-	-	-
青森県	-	-	-	-	-	-	-	-	-	-	-	-	-	-	-	-	-	-
岩手県	-	-	-	-	-	-	-	-	-	-	-	-	-	-	-	-	-	-
宮城県	-	-	-	-	-	-	-	-	-	-	-	-	-	-	-	-	-	-
秋田県	-	-	-	-	-	-	-	-	-	-	-	-	-	-	-	-	-	-
山形県	-	-	-	-	-	-	-	-	-	-	-	-	-	-	-	-	-	-
福島県	-	-	-	-	-	-	-	-	-	-	-	-	-	-	-	-	-	-
茨城県	-	-	-	-	-	-	-	-	-	-	-	-	-	-	-	-	-	-
栃木県	-	-	-	-	-	-	-	-	-	-	-	-	-	-	-	-	-	-
群馬県	-	-	-	-	-	-	-	-	-	-	-	-	-	-	-	-	-	-
埼玉県	-	-	-	-	-	-	-	-	-	-	-	-	-	-	-	-	-	-
千葉県	-	-	-	-	-	-	-	-	-	-	-	-	-	-	-	-	-	-
東京都	-	-	-	-	-	-	-	-	-	-	-	-	-	-	-	-	-	-
神奈川県	-	-	-	-	-	-	-	-	-	-	-	-	-	-	-	-	-	-
新潟県	-	-	-	-	-	-	-	-	-	-	-	-	-	-	-	-	-	-
富山県	-	-	-	-	-	-	-	-	-	-	-	-	-	-	-	-	-	-
石川県	-	-	-	-	-	-	-	-	-	-	-	-	-	-	-	-	-	-
福井県	-	-	-	-	-	-	-	-	-	-	-	-	-	-	-	-	-	-
山梨県	-	-	-	-	-	-	-	-	-	-	-	-	-	-	-	-	-	-
長野県	-	-	-	-	-	-	-	-	-	-	-	-	-	-	-	-	-	-
岐阜県	-	-	-	-	-	-	-	-	-	-	-	-	-	-	-	-	-	-
静岡県	-	-	-	-	-	-	-	-	-	-	-	-	-	-	-	-	-	-
愛知県	-	-	-	-	-	-	-	-	-	-	-	-	-	-	-	-	-	-
三重県	-	-	-	-	-	-	-	-	-	-	-	-	-	-	-	-	-	-
滋賀県	-	-	-	-	-	-	-	-	-	-	-	-	-	-	-	-	-	-
京都府	-	-	-	-	-	-	-	-	-	-	-	-	-	-	-	-	-	-
大阪府	-	-	-	-	-	-	-	-	-	-	-	-	-	-	-	-	-	-
兵庫県	-	-	-	-	-	-	-	-	-	-	-	-	-	-	-	-	-	-
奈良県	-	-	-	-	-	-	-	-	-	-	-	-	-	-	-	-	-	-
和歌山県	-	-	-	-	-	-	-	-	-	-	-	-	-	-	-	-	-	-
鳥取県	-	-	-	-	-	-	-	-	-	-	-	-	-	-	-	-	-	-
島根県	-	-	-	-	-	-	-	-	-	-	-	-	-	-	-	-	-	-
岡山県	-	-	-	-	-	-	-	-	-	-	-	-	-	-	-	-	-	-
広島県	-	-	-	-	-	-	-	-	-	-	-	-	-	-	-	-	-	-
山口県	-	-	-	-	-	-	-	-	-	-	-	-	-	-	-	-	-	-
徳島県	-	-	-	-	-	-	-	-	-	-	-	-	-	-	-	-	-	-
香川県	-	-	-	-	-	-	-	-	-	-	-	-	-	-	-	-	-	-
愛媛県	-	-	-	-	-	-	-	-	-	-	-	-	-	-	-	-	-	-
高知県	-	-	-	-	-	-	-	-	-	-	-	-	-	-	-	-	-	-
福岡県	-	-	-	-	-	-	-	-	-	-	-	-	-	-	-	-	-	-
佐賀県	-	-	-	-	-	-	-	-	-	-	-	-	-	-	-	-	-	-
長崎県	-	-	-	-	-	-	-	-	-	-	-	-	-	-	-	-	-	-
熊本県	-	-	-	-	-	-	-	-	-	-	-	-	-	-	-	-	-	-
大分県	-	-	-	-	-	-	-	-	-	-	-	-	-	-	-	-	-	-
宮崎県	-	-	-	-	-	-	-	-	-	-	-	-	-	-	-	-	-	-
鹿児島県	-	-	-	-	-	-	-	-	-	-	-	-	-	-	-	-	-	-
沖縄県	-	-	-	-	-	-	-	-	-	-	-	-	-	-	-	-	-	-

報告数・累積報告数, 疾病・都道府県別 2023年第41週

	結核		鳥インフルエンザ(H5N1又はH7N9)		中東呼吸器症候群(MERS)	
	サル		鳥類		ヒトコブラクダ	
	報告数	累積	報告数	累積	報告数	累積
総数	-	5	-	38	-	-
北海道	-	-	-	6	-	-
青森県	-	-	-	1	-	-
岩手県	-	-	-	-	-	-
宮城県	-	-	-	1	-	-
秋田県	-	-	-	6	-	-
山形県	-	-	-	-	-	-
福島県	-	-	-	-	-	-
茨城県	-	-	-	4	-	-
栃木県	-	-	-	-	-	-
群馬県	-	-	-	3	-	-
埼玉県	-	-	-	-	-	-
千葉県	-	-	-	5	-	-
東京都	-	-	-	-	-	-
神奈川県	-	-	-	-	-	-
新潟県	-	-	-	2	-	-
富山県	-	-	-	2	-	-
石川県	-	-	-	-	-	-
福井県	-	-	-	-	-	-
山梨県	-	-	-	-	-	-
長野県	-	-	-	-	-	-
岐阜県	-	-	-	-	-	-
静岡県	-	-	-	-	-	-
愛知県	-	-	-	-	-	-
三重県	-	-	-	-	-	-
滋賀県	-	1	-	2	-	-
京都府	-	-	-	-	-	-
大阪府	-	-	-	-	-	-
兵庫県	-	-	-	2	-	-
奈良県	-	-	-	-	-	-
和歌山県	-	-	-	-	-	-
鳥取県	-	-	-	-	-	-
島根県	-	-	-	-	-	-
岡山県	-	-	-	-	-	-
広島県	-	-	-	-	-	-
山口県	-	-	-	-	-	-
徳島県	-	-	-	-	-	-
香川県	-	-	-	-	-	-
愛媛県	-	-	-	-	-	-
高知県	-	-	-	-	-	-
福岡県	-	-	-	2	-	-
佐賀県	-	-	-	-	-	-
長崎県	-	-	-	-	-	-
熊本県	-	-	-	-	-	-
大分県	-	-	-	-	-	-
宮崎県	-	-	-	1	-	-
鹿児島県	-	4	-	1	-	-
沖縄県	-	-	-	-	-	-

感染症週報 第25巻 第41号 2023年10月27日発行
発行：国立感染症研究所

厚生労働省健康・生活衛生局感染症対策部
感染症対策課

事務局：国立感染症研究所感染症疫学センター
〒162-8640東京都新宿区戸山1-23-1
TEL：03-5285-1111
FAX：03-5285-1129

URL：<https://www.niid.go.jp/niid/ja/from-idsc.html>
<国立感染症研究所 感染症疫学センター>
<https://www.mhlw.go.jp/>
<厚生労働省>
<https://www.forth.go.jp/>
<旅行者のための海外感染症情報(厚生労働省検疫所)>

本週報は、感染症法に基づくものであり、全国の医療従事者、定点医療機関、保健所、保健所設置市、特別区、都道府県、地方衛生研究所、検疫所の皆様のご協力を得て、国立感染症研究所感染症疫学センターにおいて編集したものです。

また、本週報は速報性を重視しておりますので、今後調査などの結果に応じて、若干の変更が生じることがありますが、その場合には週報上にて訂正させていただきます。

「感染症の話」及び「読者のコーナー」の回答欄の内容に関する責は、それぞれの執筆者及び回答者に属しますが、内容に関するご質問、ご意見については事務局でお受けいたします。

なお、週報の内容について、学術的研究、あるいは公衆衛生活動にかかわる業務以外の目的においては、無断転載を禁じます。