

マークをクリックするとそのページを見ることができます



発生動向総覧
P.2-9

<第43週>咽頭結膜熱の定点当たり報告数は2週連続で増加し、過去5年間の同時期と比較してかなり多い / その他最新動向



注目すべき感染症
P.10-11

<A群溶血性レンサ球菌咽頭炎>
2023年第39～43週の定点当たり報告数は、過去10年の当該週の定点当たり報告数と比較して最も多い



感染症関連情報
P.12

病原体情報 / 海外感染症情報 / その他



速報

<今週は該当記事はありません>



読者のコーナー

<今週は該当記事はありません>



グラフ総覧(第43週)
P.13-19



第43週のデータ
P.20-35



発生動向総覧

<第43週コメント> 11月1日集計分

注意：これは当該週に診断された報告症例の集計です。しかし、迅速に情報還元するために期日を決めて集計を行いますので、当該週に診断された症例の報告が集計の期日以降に届くこともあります。それらについては一部を除いて発生動向総覧では扱いませんが、翌週あるいはそれ以降に、巻末の表の累積数に加えられることになります。

※感染経路、感染原因、感染地域については、確定あるいは推定として記載されていたものを示します。

◆全数報告の感染症

1類感染症

報告なし

2類感染症

結核234例

3類感染症

細菌性赤痢3例 菌種： *S. sonnei* (D群) 3例__感染地域：東京都1例、石川県1例、フィリピン1例

腸管出血性大腸菌感染症101例(有症者60例、うちHUS 3例)

感染地域：国内76例、韓国1例、ミャンマー1例、国内・国外不明23例

国内の感染地域：鹿児島県13例、福岡県8例、宮城県6例、大阪府5例、北海道4例、東京都3例、神奈川県3例、静岡県3例、千葉県2例、富山県2例、京都府2例、兵庫県2例、山口県2例、佐賀県2例、大分県2例、沖縄県2例、岩手県1例、福島県1例、茨城県1例、埼玉県1例、新潟県1例、岐阜県1例、香川県1例、愛媛県1例、熊本県1例、東京都/神奈川県1例、国内(都道府県不明)5例

年齢群：0歳(1例)、1歳(11例)、2歳(4例)、3歳(5例)、4歳(4例)、5歳(2例)、6歳(1例)、8歳(2例)、10代(6例)、20代(25例)、30代(8例)、40代(9例)、50代(8例)、60代(5例)、70代(4例)、80代(5例)、90代以上(1例)

血清群・毒素型：O157 VT1・VT2(22例)、O157 VT2(22例)、O111 VT1・VT2(11例)、O26 VT1(10例)、O103 VT1(3例)、O111 VT2(2例)、O115 VT1(2例)、O111 VT1(1例)、O121 VT2(1例)、O126 VT1・VT2(1例)、O128 VT1(1例)、O128 VT1・VT2(1例)、O145 VT1(1例)、O165 VT1・VT2(1例)、O91 VT1(1例)、その他・不明(21例)

累積報告数：3,230例(有症者2,179例、うちHUS 58例、死亡3例)

4類感染症

- E型肝炎4例 感染地域(感染源)：北海道1例(不明)、東京都1例(豚肉)、長野県1例(不明)、広島県1例(不明)
- A型肝炎2例 感染地域：神奈川県1例、兵庫県1例
- エムポックス5例 感染地域：国内5例
- 重症熱性血小板減少症候群2例
感染地域：島根県1例、高知県1例
年齢群：70代(2例)
- つつが虫病7例 感染地域：広島県2例、高知県2例、群馬県1例、岐阜県1例、熊本県1例
- デング熱4例 感染地域：インドネシア1例、バングラデシュ1例、ベトナム1例、インド/韓国/ベトナム1例
累積報告数：130例(感染地域：国外130例)
- 日本紅斑熱23例 感染地域：広島県8例、和歌山県3例、千葉県2例、岡山県2例、愛媛県2例、石川県1例、京都府1例、兵庫県1例、山口県1例、徳島県1例、熊本県1例
- ブルセラ症1例 感染地域：中国__感染源：ヒツジ
- マラリア1例 三日熱__感染地域：パキスタン
- レジオネラ症40例(肺炎型38例、ポンティアック型1例、無症状病原体保有者1例)
感染地域：新潟県4例、千葉県3例、東京都3例、神奈川県3例、静岡県3例、福岡県3例、埼玉県2例、愛知県2例、北海道1例、福島県1例、群馬県1例、兵庫県1例、奈良県1例、徳島県1例、鹿児島県1例、国内(都道府県不明)6例、国内・国外不明4例
年齢群：30代(1例)、40代(2例)、50代(3例)、60代(14例)、70代(13例)、80代(4例)、90代以上(3例)
累積報告数：1,915例
- レプトスピラ症3例 感染地域(感染源)：長崎県1例(田)、宮崎県1例(不明)、沖縄県1例(沢)

5類感染症

- アメーバ赤痢4例(腸管アメーバ症4例)
感染地域：宮城県1例、大阪府1例、国内・国外不明2例
感染経路：性的接触1例(異性間)、経口感染1例、その他・不明2例
- ウイルス性肝炎5例 B型2例__感染経路：性的接触1例(同性間)、その他・不明1例
サイトメガロウイルス2例__感染経路：その他・不明2例
EBウイルス1例__感染経路：その他・不明
- カルバペネム耐性腸内細菌目細菌感染症45例
菌検出検体：尿17例、血液9例、喀痰9例、血液/尿3例、膿2例、胆汁2例、腹水1例、便1例、その他1例
菌種：E. cloacae 17例、K. aerogenes 16例、K. pneumoniae 4例、その他・不明8例
感染経路：以前からの保菌15例、医療器具関連5例、手術部位2例、以前からの保菌/医療器具関連2例、その他・不明21例

- 急性弛緩性麻痺1例 病原体不明__年齢群：3歳
- 急性脳炎10例 インフルエンザウイルスA型3例__年齢群：1歳(1例)、8歳(1例)、10代(1例)
 エンテロウイルス2例__年齢群：0歳(1例)、6歳(1例)
 インフルエンザウイルス1例__年齢群：1歳
 水痘・帯状疱疹ウイルス1例__年齢群：80代
 病原体不明3例__年齢群：5歳(2例.うち1例死亡)、10代(1例)
- 劇症型溶血性レンサ球菌感染症19例
 年齢群：20代(1例)、50代(2例)、60代(5例.うち1例死亡)、70代(6例.うち1例死亡)、80代(3例.うち2例死亡)、90代以上(2例)
- 後天性免疫不全症候群9例(AIDS 1例、無症候8例)
 感染地域：国内7例、ネパール1例、国内・国外不明1例
 感染経路：性的接触9例(同性間6例、異性/同性間3例)
- 侵襲性インフルエンザ菌感染症10例(菌検出検体：血液10例)
 年齢群：60代(3例)、70代(2例)、80代(4例)、90代以上(1例)
- 侵襲性髄膜炎菌感染症1例(菌検出検体：血液)
 感染地域：和歌山県
 年齢群：20代
- 侵襲性肺炎球菌感染症37例(菌検出検体：血液31例、血液/髄液5例、その他1例)
 年齢群：1歳(2例)、2歳(2例)、4歳(1例)、8歳(1例)、9歳(1例)、10代(2例)、30代(1例)、50代(2例)、60代(4例)、70代(11例)、80代(9例)、90代以上(1例)
- 水痘(入院例に限る)5例(検査診断例2例、臨床診断例3例)
 年齢群：5歳(1例)、20代(3例)、60代(1例)
- 梅毒188例(早期顕症I期94例、早期顕症II期61例、晩期顕症1例、無症候32例)
 累積報告数：12,434例
- 播種性クリプトコックス症2例
 菌検出検体：血液1例、髄液1例
 感染地域：愛知県1例、宮崎県1例
 年齢群：70代(1例)、90代以上(1例)
- 破傷風1例 年齢群：70代
- バンコマイシン耐性腸球菌感染症1例
 遺伝子型：不明__菌検出検体：尿
 累積報告数：100例
- 百日咳15例(うちLAMP法等病原体遺伝子検出なし)
 年齢群：1歳(1例)、4歳(2例)、5歳(2例)、6歳(3例)、7歳(3例)、8歳(1例)、9歳(2例)、10代(1例)

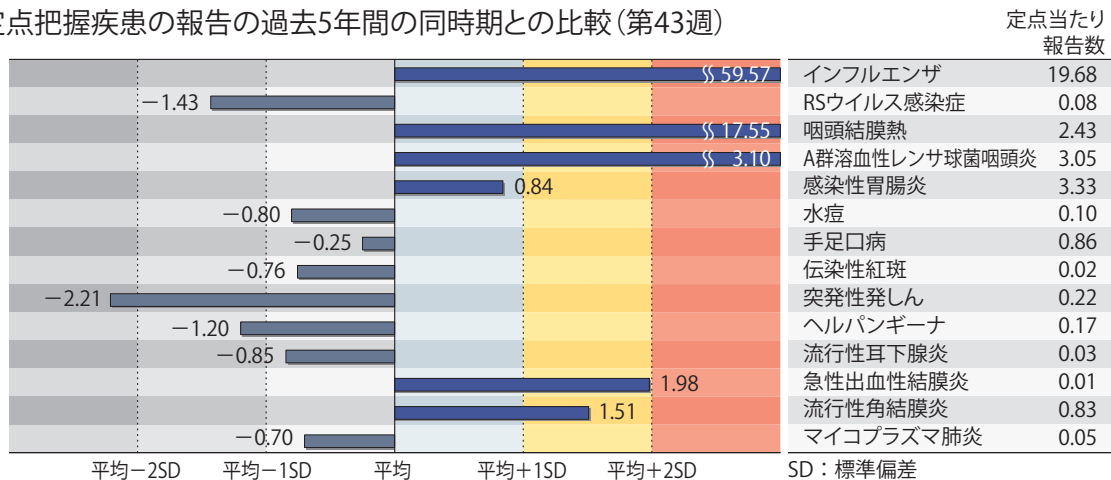
(補) 2022年第43週から2023年第42週までに診断されたものの報告遅れとして、腸管出血性大腸菌感染症7例〔血清群・毒素型：O157 VT1・VT2(3例)、O157 VT2(1例)、O8 VT2(1例)、その他・不明(2例)〕、E型肝炎4例〔感染地域(感染源)：北海道3例(加熱不十分なレバー3例)、東京都1例(加熱不十分なレバー)〕、A型肝炎2例(感染地域：東京

都1例、大阪府1例)、デング熱2例(感染地域: インド1例、ベトナム1例)、日本紅斑熱8例(感染地域: 大阪府2例、静岡県1例、三重県1例、和歌山県1例、香川県1例、熊本県1例、宮崎県1例)、レジオネラ症19例(感染地域: 岐阜県2例、静岡県2例、香川県2例、北海道1例、宮城県1例、山形県1例、茨城県1例、東京都1例、石川県1例、福井県1例、京都府1例、大阪府1例、兵庫県1例、国内・国外不明3例)、カルバペネム耐性腸内細菌目細菌感染症9例(菌種: *E. cloacae* 3例、*K. aerogenes* 3例、*K. pneumoniae* 1例、その他・不明2例)、急性脳炎6例[インフルエンザウイルスA型3例__年齢群: 7歳(1例)、10代(1例)、60代(1例)、ヒトメタニューモウイルス1例__年齢群: 7歳、病原体不明2例__年齢群: 0歳(1例)、2歳(1例)]、劇症型溶血性レンサ球菌感染症11例[年齢群: 40代(1例)、50代(1例)、60代(2例、うち1例死亡)、70代(2例)、80代(2例)、90代以上(3例、うち1例死亡)]、水痘(入院例に限る)2例[年齢群: 50代(1例)、80代(1例)]、梅毒88例(早期顕症I期44例、早期顕症II期27例、無症候17例)、百日咳6例[うちLAMP法等病原体遺伝子検出なし__年齢群: 2歳(1例)、6歳(1例)、8歳(1例)、10代(3例)]などの報告があった。

◆定点把握の対象となる5類感染症

全国の指定された医療機関(定点)から報告され、疾患により小児科定点(約3,000カ所)、インフルエンザ/COVID-19(小児科・内科)定点(約5,000カ所)、眼科定点(約600カ所)、基幹定点(約500カ所)に分かれています。また、定点当たり報告数は、報告数/定点医療機関数です(増減の目安は小数点第3位以下を含む)。

定点把握疾患の報告の過去5年間の同時期との比較(第43週)



当該週と過去5年間の平均(過去5年間の前週、当該週、後週の合計15週間分の平均)との差をグラフ上に表現した。

インフルエンザ/COVID-19定点報告疾患

インフルエンザの定点当たり報告数は第34週以降増加が続いており、過去5年間の同時期(前週、当該週、後週)と比較してかなり多い。都道府県別の上位3位は愛媛県(51.46)、埼玉県(33.08)、山梨県(29.56)である。基幹定点からのインフルエンザ入院サーベイランスにおける報告数は529例と前週と比較して増加した。都道府県別では47都道府県から報告があり、年齢別では0歳(20例)、1～9歳(194例)、10代(70例)、20代(15例)、30代(10例)、40代(16例)、50代(18例)、60代(30例)、70代(62例)、80歳以上(94例)であった。

新型コロナウイルス感染症の定点当たり報告数は第36週以降減少が続いている。都道府県別の上位3位は北海道(7.08)、長野県(6.39)、山梨県(4.56)である。基幹定点からの新型コロナウイルス感染症入院サーベイランスにおける報告数は1,074例と前週と比較して減少した。都道府県別では47都道府県から報告があり、年齢別では0歳(14例)、1～9歳(22例)、10代(11例)、20代(9例)、30代(20例)、40代(29例)、50代(52例)、60代(119例)、70代(287例)、80歳以上(511例)であった。

小児科定点報告疾患(主なもの)

RSウイルス感染症の定点当たり報告数は第36週以降減少が続いている。都道府県別の上位3位は山形県(0.57)、北海道(0.27)、長崎県(0.23)である。

咽頭結膜熱の定点当たり報告数は2週連続で増加し、過去5年間の同時期と比較してかなり多い。都道府県別の上位3位は福岡県(6.94)、沖縄県(5.81)、佐賀県(5.22)である。

A群溶血性レンサ球菌咽頭炎の定点当たり報告数は2週連続で増加し、過去5年間の同時期と比較してかなり多い。都道府県別の上位3位は鳥取県(8.05)、宮崎県(5.94)、埼玉県(4.96)である。

感染性胃腸炎の定点当たり報告数は2週連続で増加した。都道府県別の上位3位は大分県(7.89)、香川県(7.86)、福井県(6.28)である。

手足口病の定点当たり報告数は第40週以降減少が続いている。都道府県別の上位3位は新潟県(2.45)、福井県(2.24)、佐賀県(2.17)である。

伝染性紅斑の定点当たり報告数は2週連続で増加した。都道府県別の上位3位は鹿児島県(0.12)、山形県(0.11)、静岡県(0.09)である。

ヘルパンギーナの定点当たり報告数は第40週以降減少が続いている。都道府県別の上位3位は高知県(1.00)、熊本県(0.74)、大分県(0.56)である。

流行性耳下腺炎の定点当たり報告数は減少した。都道府県別の上位3位は宮城県(0.13)、千葉県(0.09)、鹿児島県(0.08)である。

基幹定点報告疾患

マイコプラズマ肺炎の定点当たり報告数は減少した。都道府県別の上位3位は青森県(0.33)、福島県(0.33)、富山県(0.20)、香川県(0.20)、奈良県(0.17)である。

感染性胃腸炎(ロタウイルスに限る)の定点当たり報告は減少し、今週の報告はなかった。

インフルエンザおよび新型コロナウイルス感染症の性別・年齢階級別報告数、前週との比較

2023年第43週

	インフルエンザ			新型コロナウイルス感染症		
	報告数	報告数	報告数	報告数	報告数	報告数
	総数	男性	女性	総数	男性	女性
総数	97292	51184	46108	14125	6960	7165
0~5 ヶ月	191	98	93	128	67	61
6~11 ヶ月	537	286	251	181	98	83
1歳	1720	891	829	291	154	137
2歳	2507	1293	1214	180	86	94
3歳	3424	1845	1579	197	91	106
4歳	4555	2371	2184	183	102	81
5歳	5584	2964	2620	177	104	73
6歳	6175	3310	2865	176	100	76
7歳	7042	3666	3376	200	106	94
8歳	7397	3945	3452	200	96	104
9歳	6679	3604	3075	233	134	99
10~14歳	26685	15196	11489	1579	855	724
15~19歳	6960	4124	2836	983	525	458
20~29歳	3059	1475	1584	1187	558	629
30~39歳	4749	1831	2918	1339	655	684
40~49歳	5228	2042	3186	1548	670	878
50~59歳	2179	1046	1133	1483	697	786
60~69歳	1272	555	717	1207	575	632
70~79歳	817	404	413	1341	681	660
80歳~	532	238	294	1312	606	706

2023年第42週(再掲)

	インフルエンザ			新型コロナウイルス感染症		
	報告数	報告数	報告数	報告数	報告数	報告数
	総数	男性	女性	総数	男性	女性
総数	81160	43592	37568	16075	7951	8124
0~5 ヶ月	133	66	67	119	65	54
6~11 ヶ月	403	212	191	206	105	101
1歳	1486	807	679	328	175	153
2歳	1819	929	890	230	115	115
3歳	2548	1347	1201	213	115	98
4歳	3479	1815	1664	190	106	84
5歳	4395	2305	2090	224	116	108
6歳	4794	2598	2196	218	107	111
7歳	5886	3127	2759	241	136	105
8歳	6153	3254	2899	319	160	159
9歳	5754	3059	2695	326	169	157
10~14歳	23437	13720	9717	1957	1076	881
15~19歳	6137	3834	2303	1058	555	503
20~29歳	2635	1329	1306	1347	643	704
30~39歳	3931	1561	2370	1425	685	740
40~49歳	4287	1752	2535	1729	778	951
50~59歳	1905	979	926	1721	795	926
60~69歳	984	428	556	1408	698	710
70~79歳	646	317	329	1379	720	659
80歳~	348	153	195	1437	632	805

※ 全国のインフルエンザ／COVID-19定点医療機関(約5,000カ所：小児科定点約3,000カ所、内科定点約2,000カ所)から届出された、当該週と前週のデータ。前週の届出数は、前週のIDWRで還元したデータ(参照：<https://www.niid.go.jp/niid/ja/idwr.html>)の再掲。

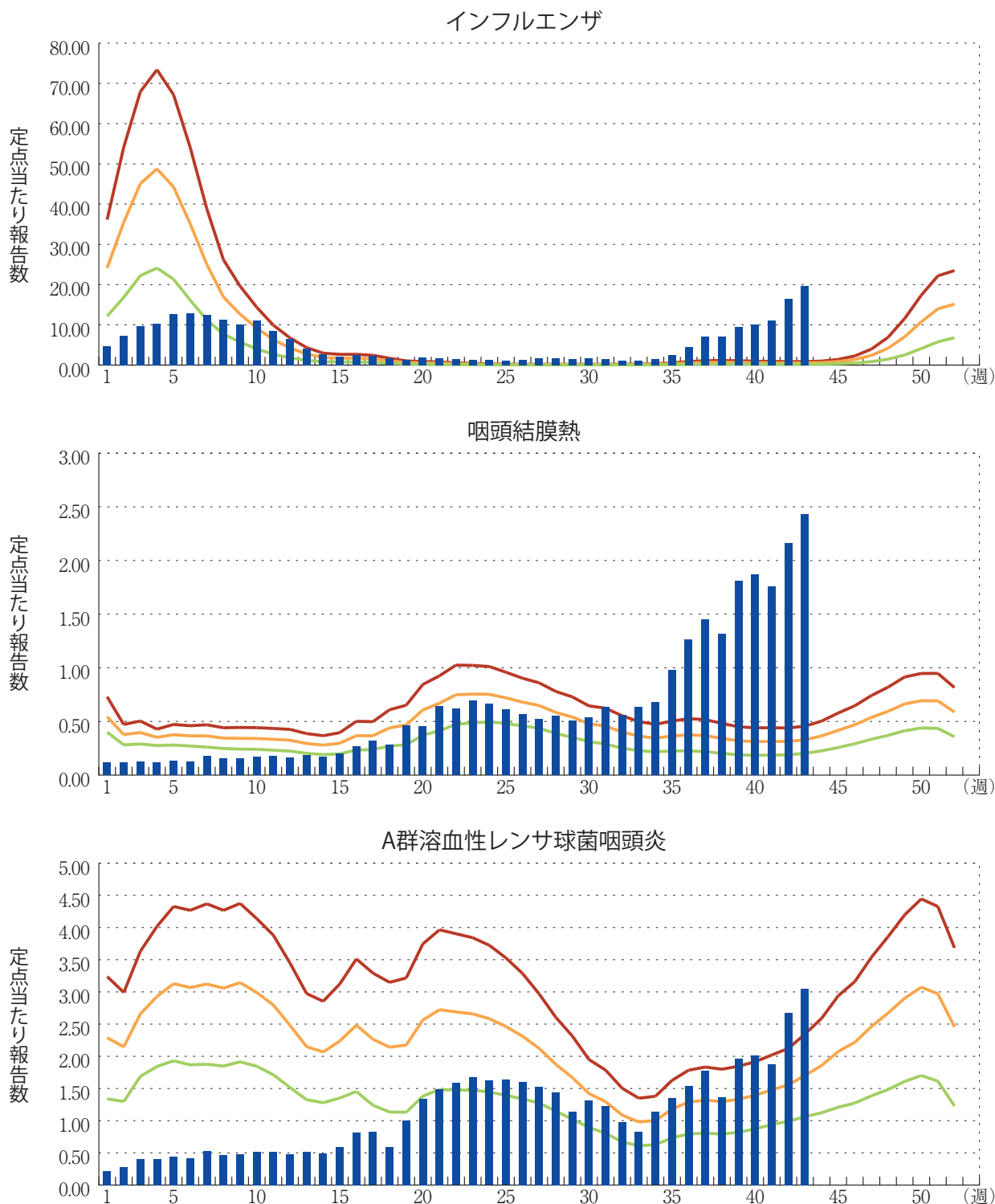
年末・年始(第52週～第1週頃)、ゴールデンウィーク(第18週頃)、お盆(第33週頃)、シルバーウィーク(第39週頃)等の週では、報告数が減少する傾向があり解釈には注意が必要である。なお、祝日、休日の並び等によって該当する週は年によって異なる。

図. 主要定点把握疾患の過去5年間との週別比較(2023年第43週)

青のバーで示す本年の定点当たり報告数が赤のラインを超えているときには、過去5年間の週と比較してかなり多いことを示す。



*過去5年間：前週、当該週、後週の報告数の5年間分、合計15週間分





注目すべき感染症

◆A群溶血性レンサ球菌咽頭炎

A群溶血性レンサ球菌(*Streptococcus pyogenes*)がヒトに感染すると、その侵入部位や組織によって様々な症状を起こす。また、時に稀ながら劇症型溶血性レンサ球菌感染症の原因となることがある。本項では、主に小児の間で急性咽頭炎として発生する疾患であるA群溶血性レンサ球菌咽頭炎について述べる。

A群溶血性レンサ球菌咽頭炎の潜伏期間は2～5日であり、突然の発熱、咽頭痛、全身倦怠感によって発症し、しばしば嘔吐を伴う。通常発熱は3～5日以内に下がり、主症状は1週間以内に消失する予後良好の疾患であるが、猩紅熱や急性糸球体腎炎に発展する場合がある。治療にはペニシリン系抗菌薬が第1選択薬とされている。いずれの年齢でも起こり得るが、幼児期から学童期の小児に多い。

A群溶血性レンサ球菌咽頭炎は、感染症発生動向調査の小児科定点把握の5類感染症であり、全国約3,000カ所の小児科定点医療機関から毎週報告されている(届出基準：<https://www.mhlw.go.jp/bunya/kenkou/kekkaku-kansenshou11/01-05-17.html>)。新型コロナウイルス感染症流行前の2019年までの感染症発生動向調査のデータでは冬季および春から初夏にかけての2つの報告数のピークが認められていた。2020年春以降は大きな流行はなく推移していたが、2023年は第19週頃から3年ぶりの流行を認めた。

2023年は、春先までは明らかな報告数の増加はみられなかったが、第19週(2023年5月8～14日)頃から増加に転じ、第23週(2023年6月5～11日：定点当たり報告数1.67)にピークとなった。その後は第33週(2023年8月14～20日)にかけて一度減少傾向となったが、その後再度増加傾向となり、第39週(2023年9月25日～10月1日：定点当たり報告数1.97)から第43週(2023年10月23～29日：定点当たり報告数3.05)にかけては、過去10年の当該週の定点当たり報告数よりも多い報告数となっている(以下、報告数等は集計時点暫定値)。なお、2023年第18週はゴールデンウィーク、第33週がお盆にあたり、届出数の解釈には注意が必要である。

2023年第1週(2023年1月2～8日)～第43週(2023年10月23～29日)の年齢別・男女別・都道府県別累積報告数の特徴を以下に示す。年齢別では、5歳(22,001例、定点当たり累積報告数7.01)をピークに、3歳(14,446例、定点当たり累積報告数4.60)から7歳(15,309例、定点当たり累積報告数4.88)において報告数が多かった(表1)。男女別では、男性が82,324例(54.5%)、女性が68,864例(45.5%)であり、男性に多かった。都道府県別では、福岡県(定点当たり累積報告数114.78)、鳥取県(定点当たり累積報告数114.53)、長崎県(定点当たり累積報告数76.64)の順に報告数が多かった(表2)。なお、本疾患の発生動向調査は小児科定点医療機関のみからの報告であることから、成人における本疾患の動向の評価は困難である。

表1. A群溶血性レンサ球菌咽頭炎患者の年齢群別累積報告数(2023年第1～43週)

	0歳	1歳	2歳	3歳	4歳	5歳	6歳	7歳	8歳	9歳	10～14歳	15～19歳	20歳以上	合計
2023年	928	5,242	8,764	14,446	19,449	22,001	19,494	15,309	11,904	8,508	16,714	1,916	6,513	151,188

表2. A群溶血性レンサ球菌咽頭炎患者の都道府県別定点当たり累積報告数(2023年第1～43週)

	福岡県	鳥取県	長崎県	富山県	山口県	大阪府	沖縄県	奈良県	京都府	北海道	全国
2023年	114.78	114.53	76.64	75.31	69.79	69.14	68.77	64.91	63.03	62.75	48.15

※上位10都道府県抜粋

本疾患は通常、患者との接触を介して伝播するため、ヒトとヒトとの接触の機会が増加するときに起こりやすく、家庭、学校、保育施設などでの集団感染が多い。予防としては、患者との濃厚接触を避けることが重要であるため、職員を含め体調不良者は出勤・登園を控える必要がある。また、手洗いや手指消毒の励行や、マスクを用いた咳エチケット(咳やくしゃみを発する者が周囲への感染予防のためにマスクを着用すること)も効果が期待できる。

A群溶血性レンサ球菌咽頭炎の感染症発生動向調査に関する詳細な情報と最新の状況については、以下を参照いただきたい：

- IASR 溶血性レンサ球菌感染症 2012年～2015年6月
<https://www.niid.go.jp/niid/ja/mdrp-m/mdrp-iasrtpc/5843-tpc426-j.html>
- A群溶血性レンサ球菌咽頭炎とは
<https://www.niid.go.jp/niid/ja/kansennohanashi/340-group-a-streptococcus-intro.html>
- 感染症発生動向調査(IDWR)過去10年間との比較グラフ
<https://www.niid.go.jp/niid/ja/10/weeklygraph.html>
- IASR小児科定点疾患としてのA群溶血性レンサ球菌咽頭炎の動向(2011年～2016年第21週)
<https://www.niid.go.jp/niid/ja/group-a-streptococcus-m/group-a-streptococcus-iasrs/6643-439p01.html>

国立感染症研究所 感染症疫学センター



感染症関連情報

◆病原体情報

病原微生物検出情報(IASR)：<https://www.niid.go.jp/niid/ja/iasr.html>

◆海外感染症情報

厚生労働省検疫所(FORTH)：<https://www.forth.go.jp/>

◆その他

○新型コロナウイルス感染症関連情報について

<https://www.niid.go.jp/niid/ja/diseases/ka/corona-virus/2019-ncov/9324-2019-ncov.html>

- ・「国内におけるSARS-CoV-2のゲノム解析」、「国立感染症研究所および地方衛生研究所等における全ゲノム解析により確認されたVOCs, VOIs, VUMs」に関しては、以下のリンクをご参照いただきたい：

「SARS-CoV-2変異株について」

<https://www.niid.go.jp/niid/ja/2019-ncov/2551-cepr/10745-cepr-topics.html>

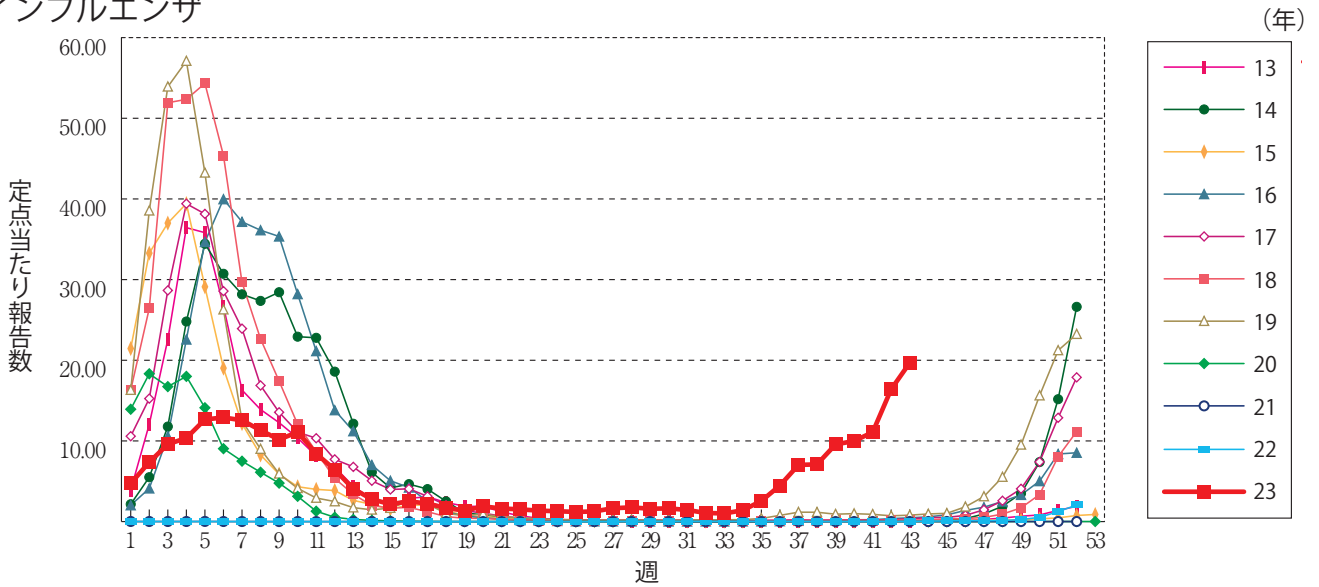
なお、本リンクは「国立感染症研究所のゲノム解析の実施状況及びPANGO系統別検出状況」の情報も含んでいる



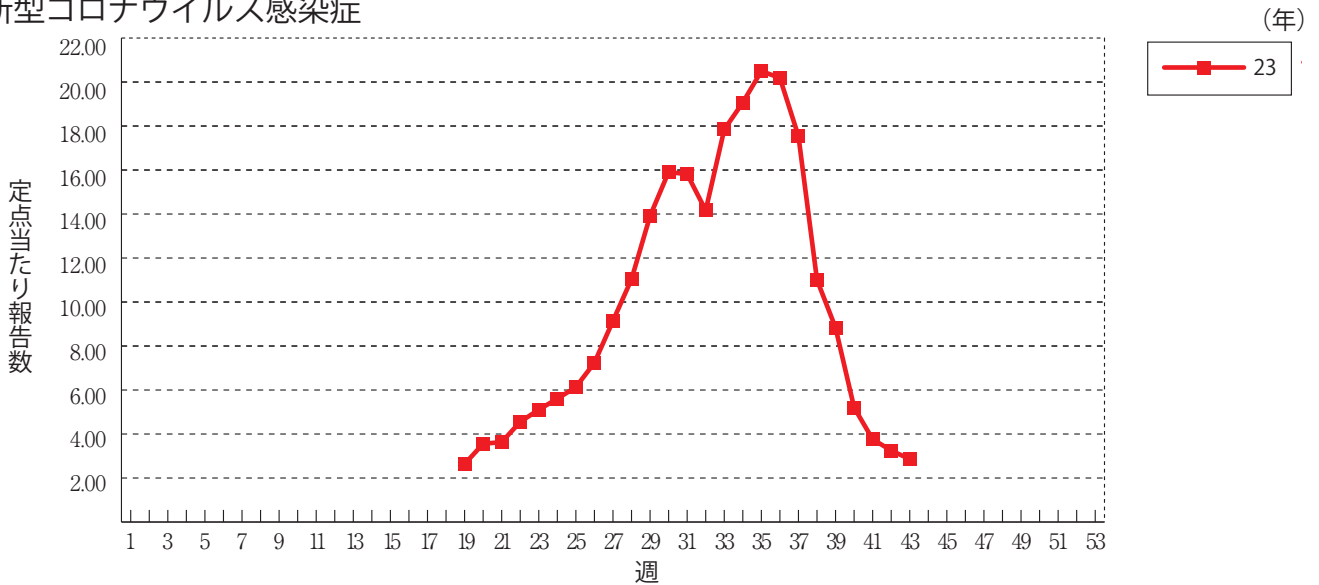
グラフ総覧(第43週)

※年末・年始(第52週～第1週頃)、ゴールデンウィーク(第18週頃)、お盆(第33週頃)、シルバーウィーク(第39週頃)等の週では、定点当たり報告数が減少する傾向があり解釈には注意が必要である。なお、祝日、休日の並び等によって該当する週は年によって異なる。

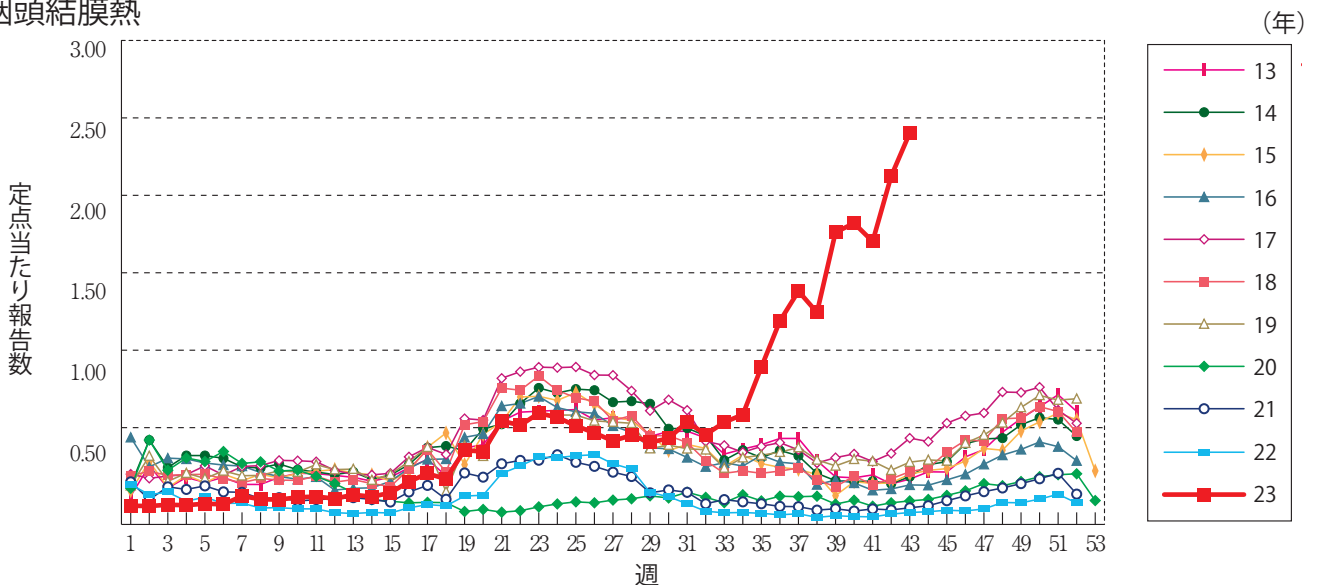
インフルエンザ



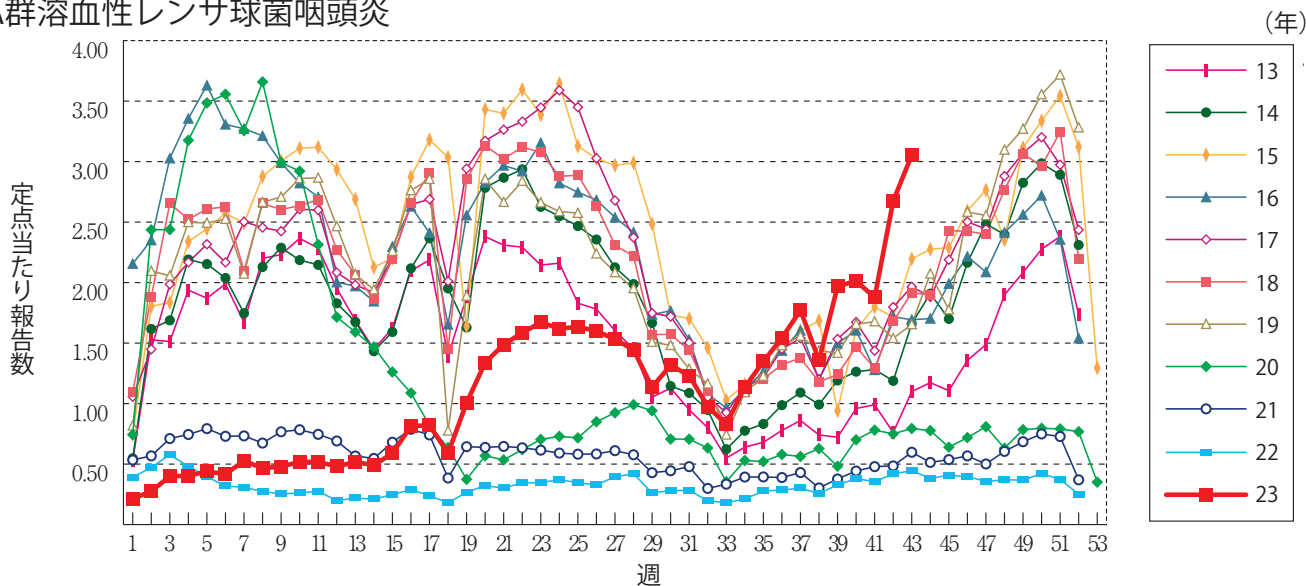
新型コロナウイルス感染症



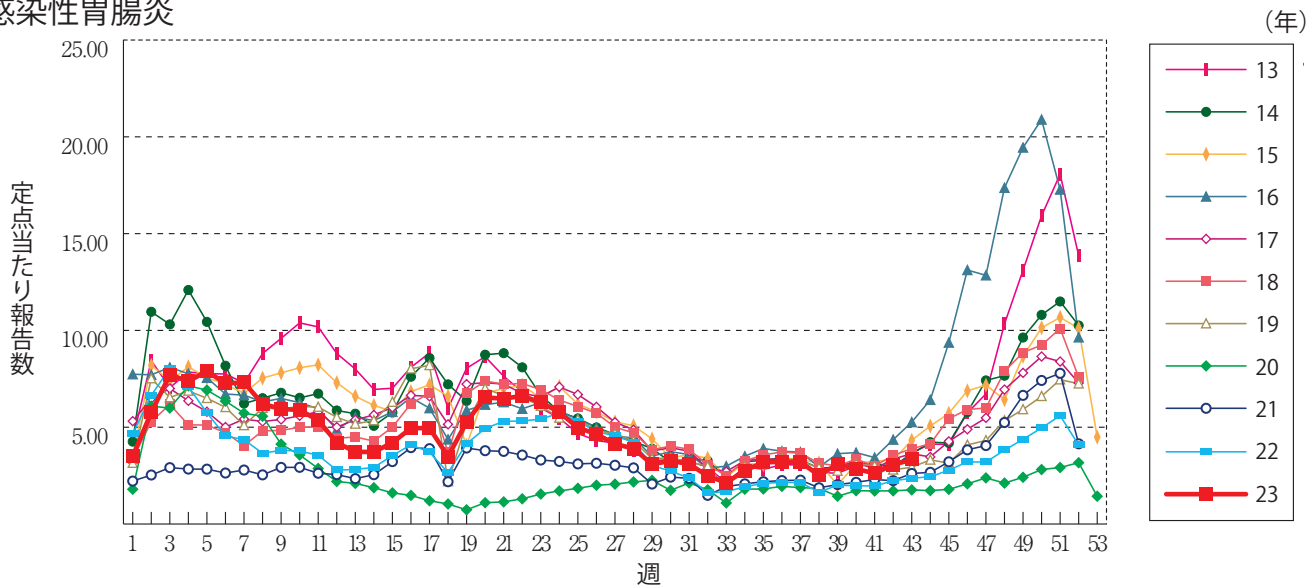
咽頭結膜熱



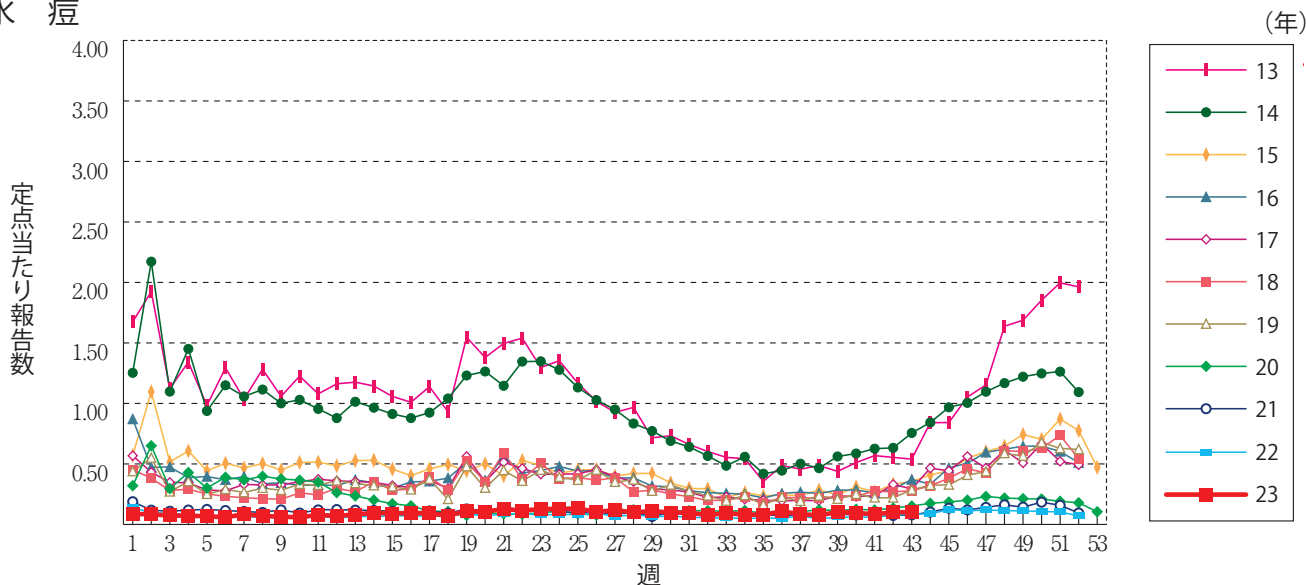
A群溶血性レンサ球菌咽頭炎



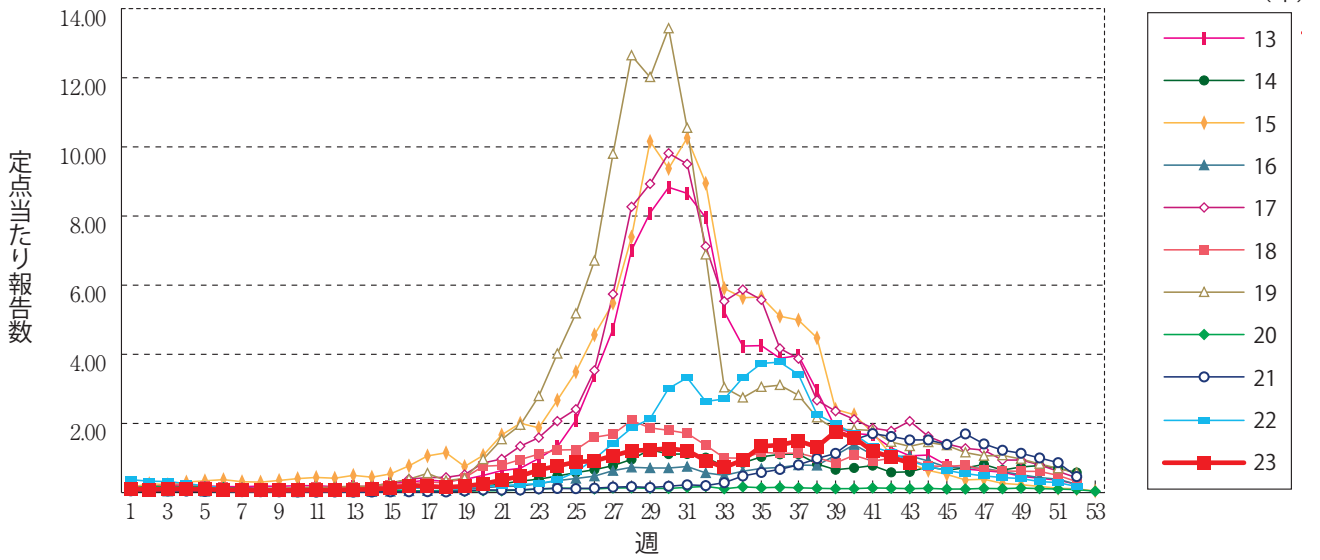
感染性胃腸炎



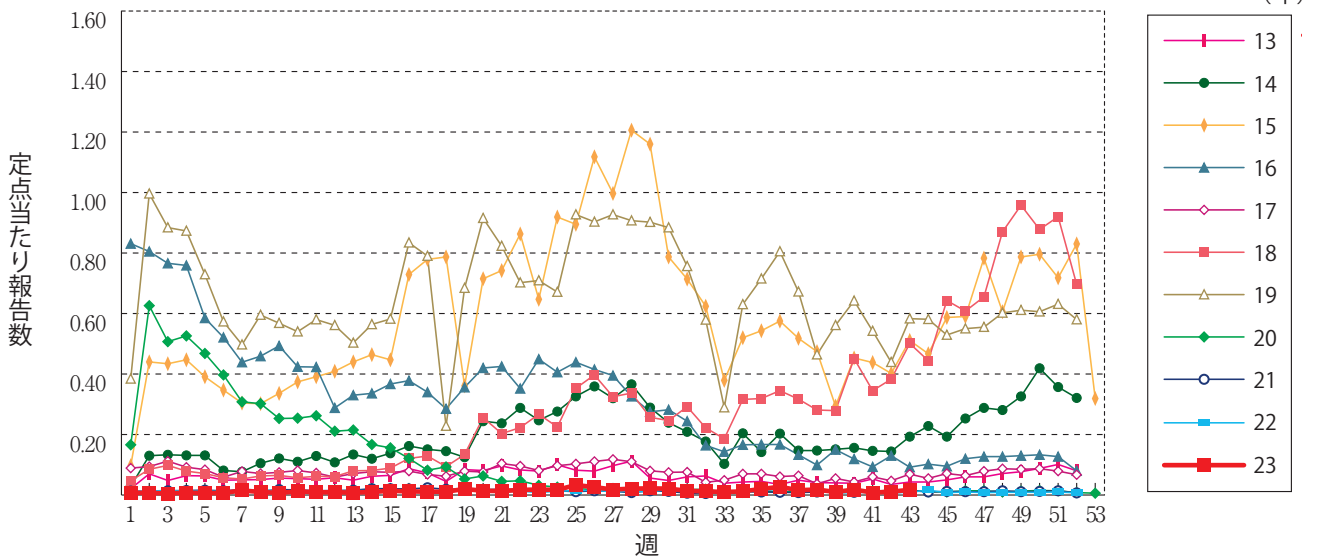
水痘



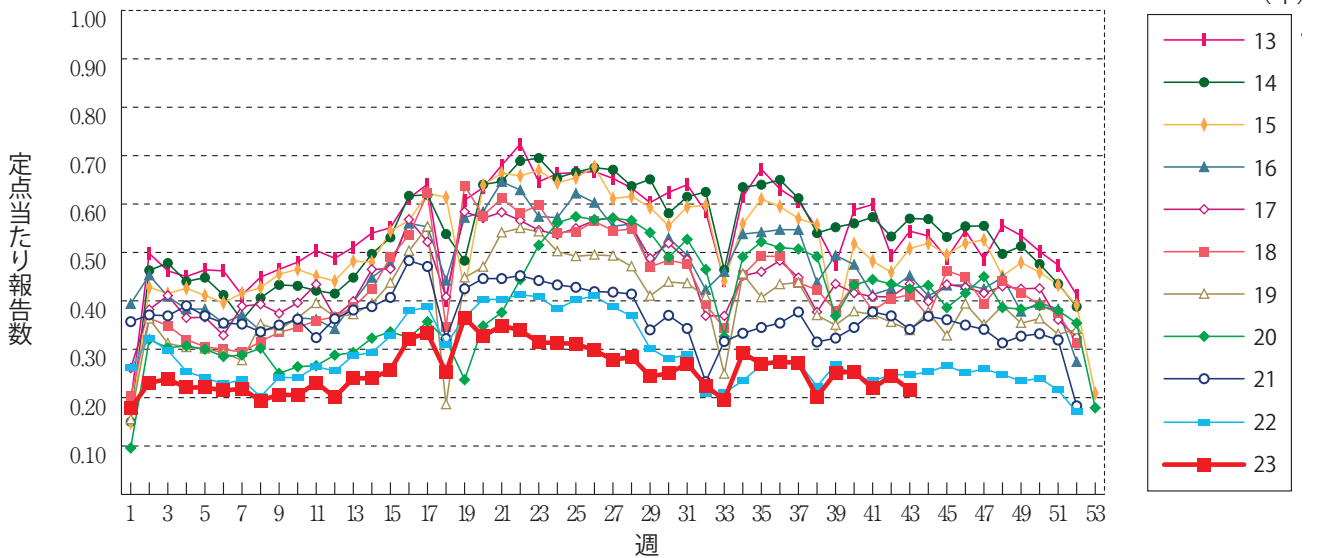
手足口病



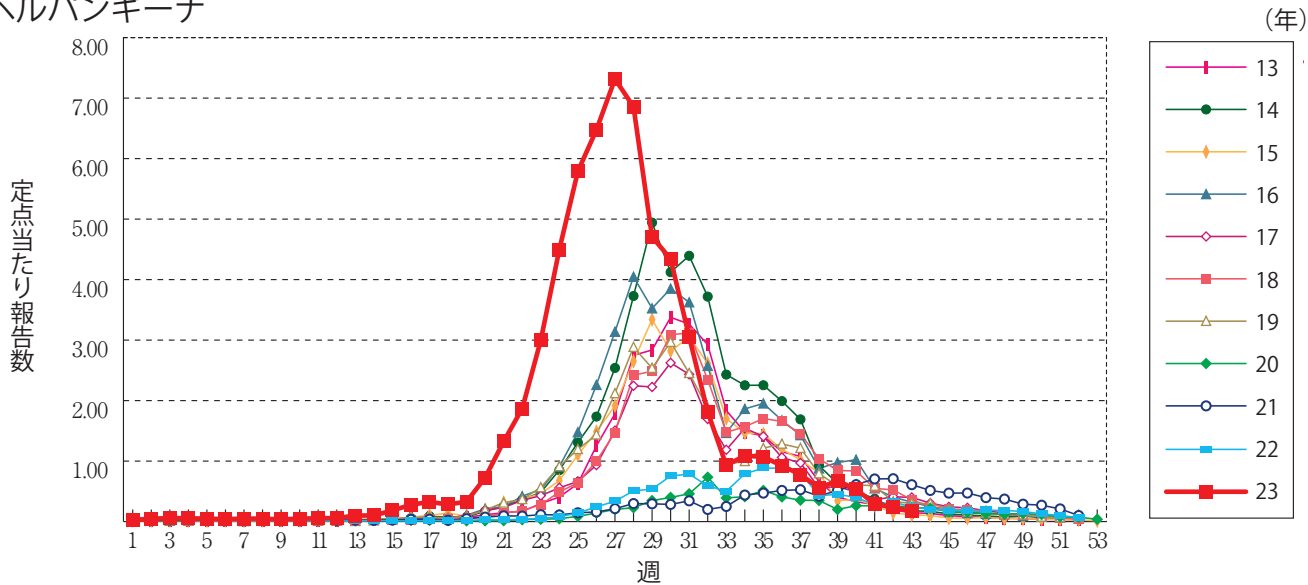
伝染性紅斑



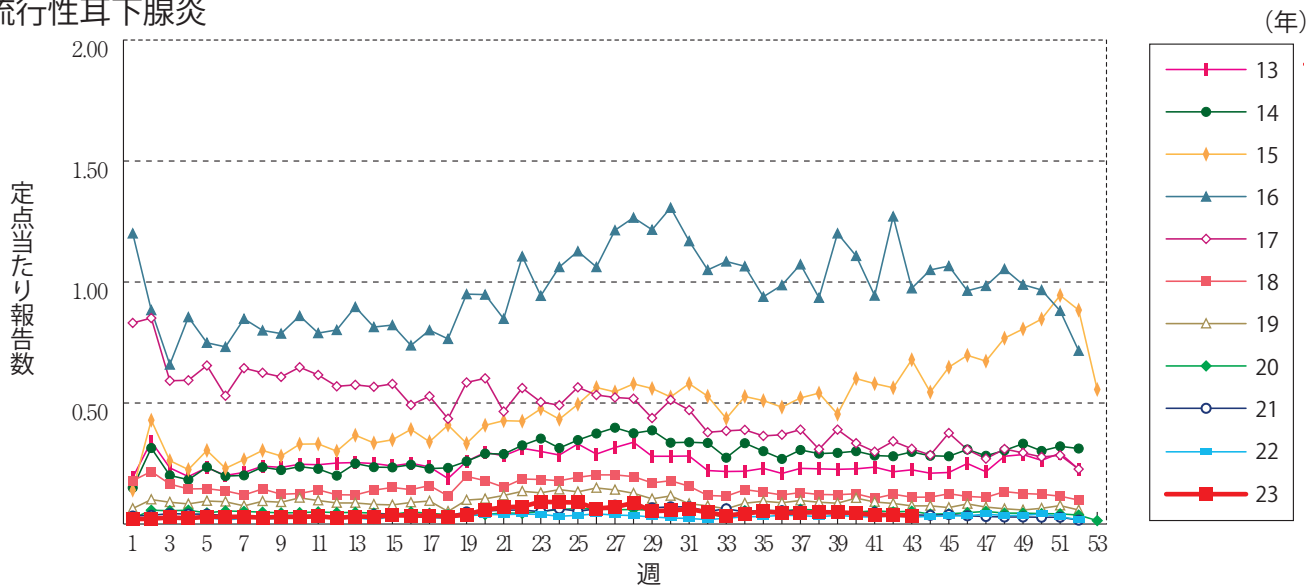
突発性発しん



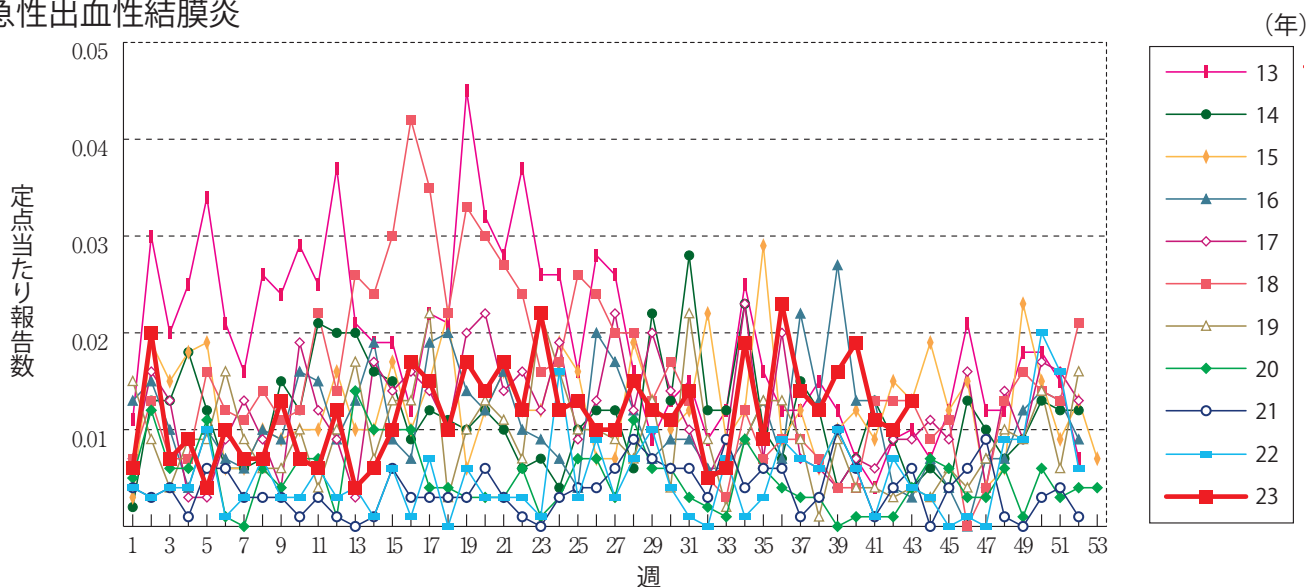
ヘルパンギーナ



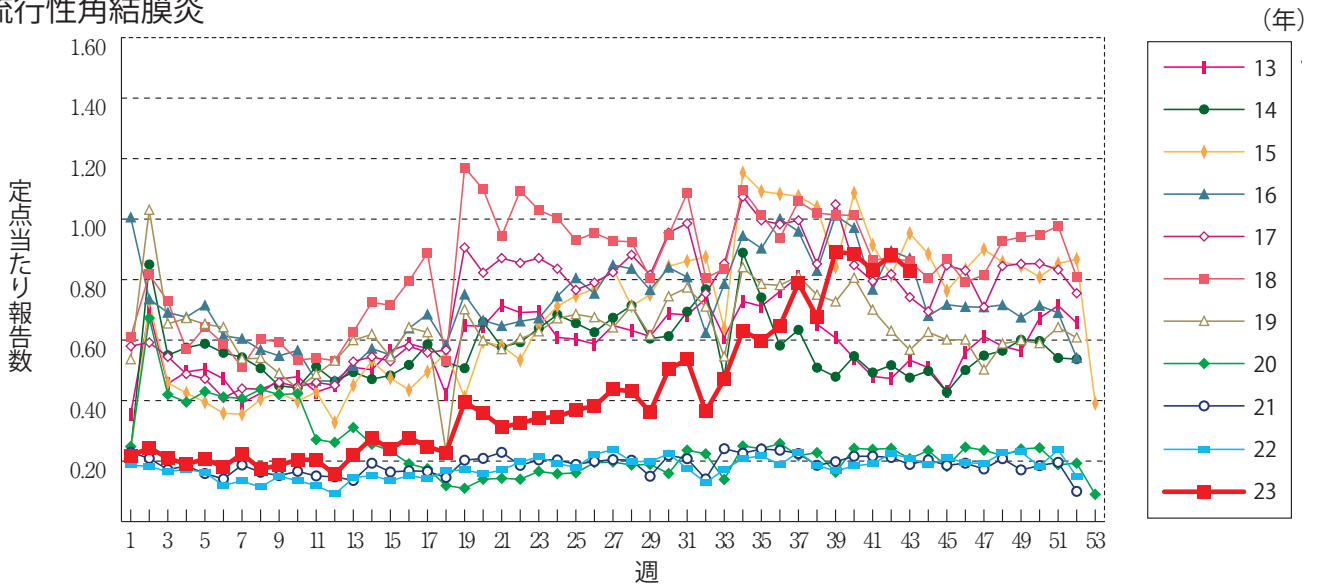
流行性耳下腺炎



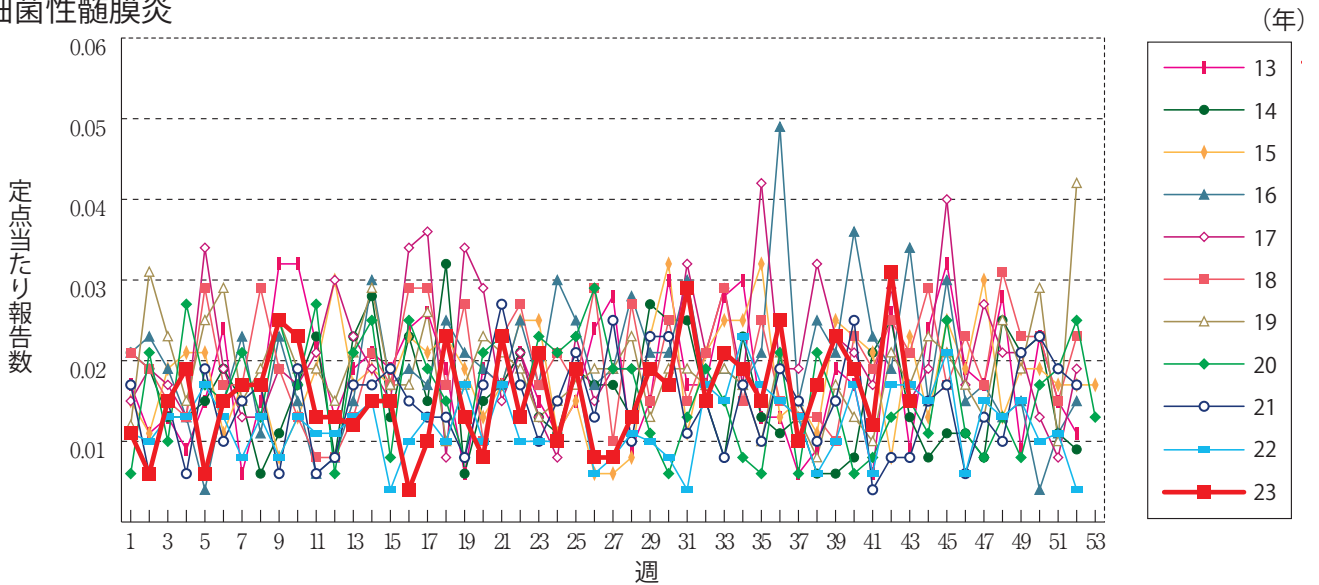
急性出血性結膜炎



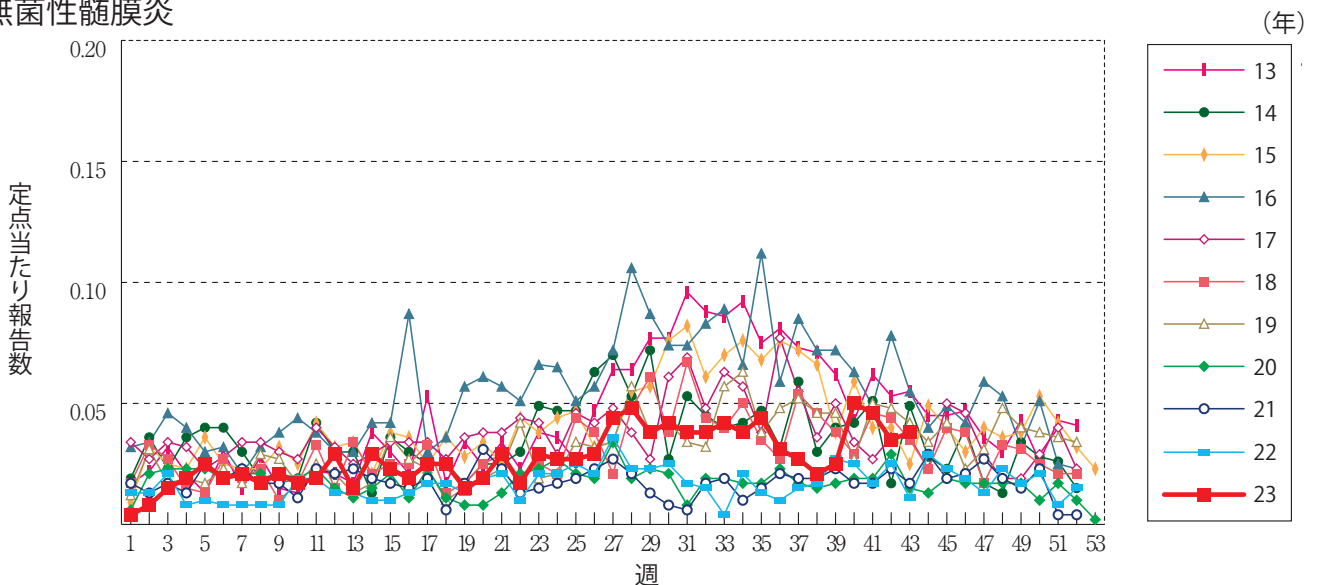
流行性角結膜炎



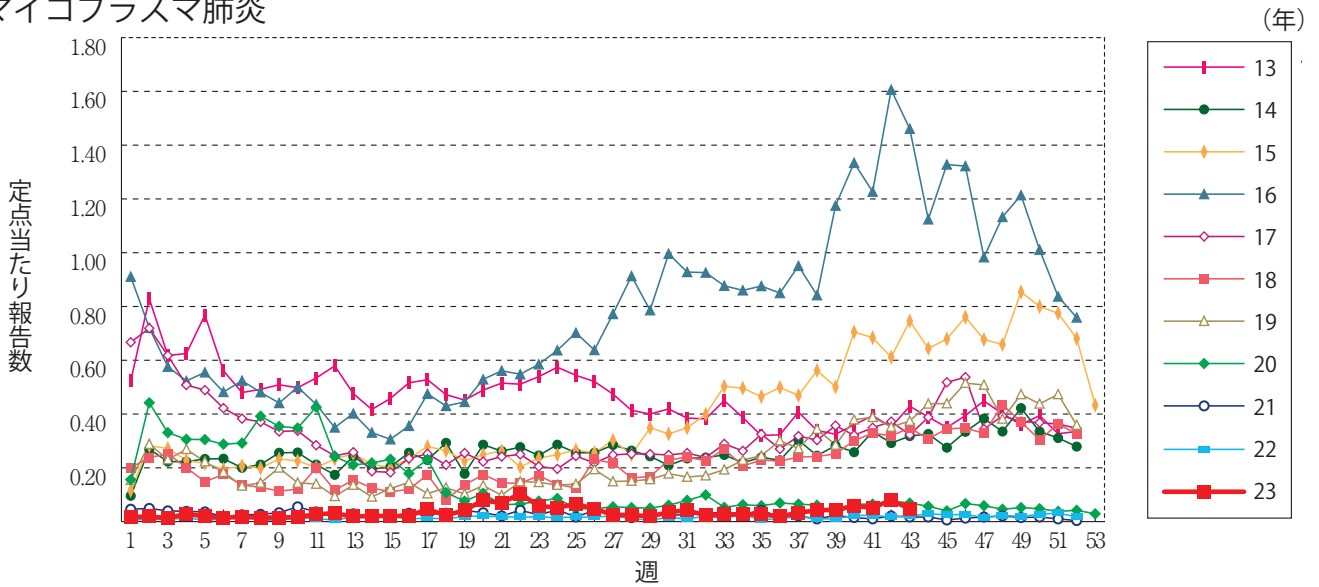
細菌性髄膜炎



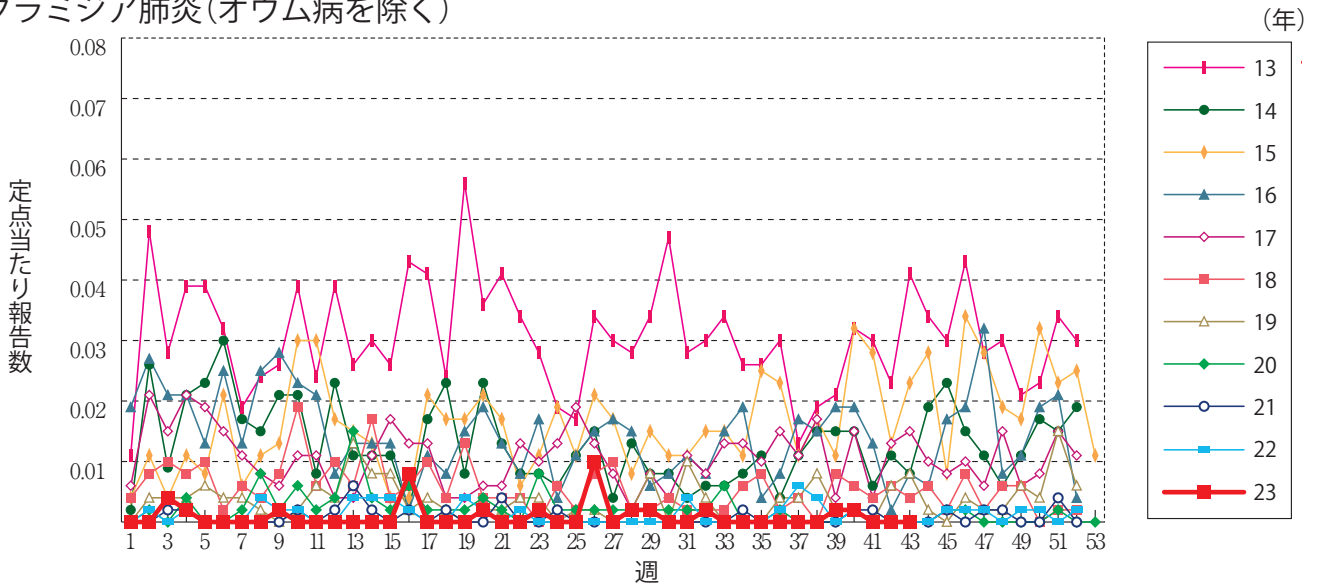
無菌性髄膜炎



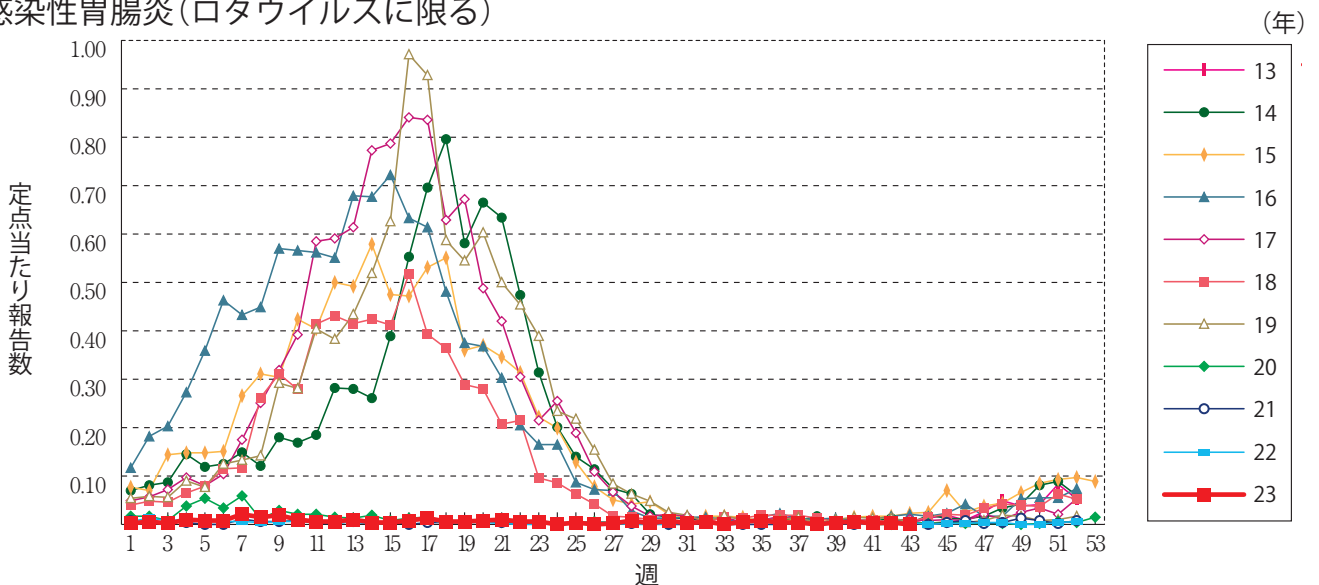
マイコプラズマ肺炎



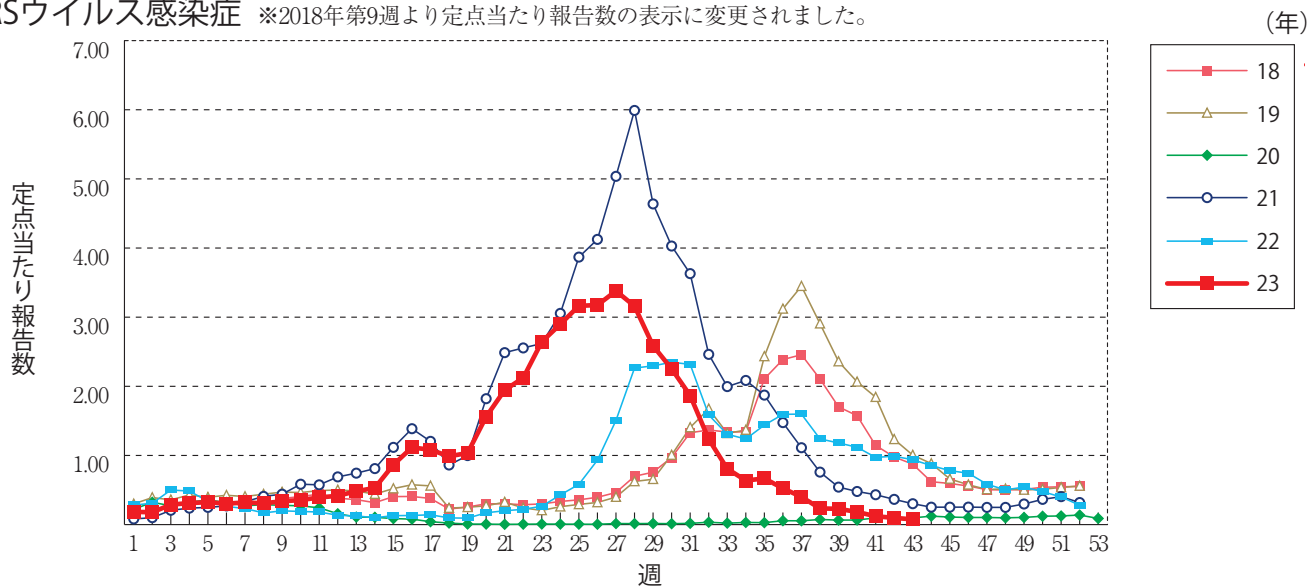
クラミジア肺炎(オウム病を除く)



感染性胃腸炎(ロタウイルスに限る)



RSウイルス感染症 ※2018年第9週より定点当たり報告数の表示に変更されました。





第43週のデータ

注)表中の報告数は11月1日集計分であり、その後の報告は次週以降の累積に反映されます。
 新型インフルエンザは掲載していません。
 新型コロナウイルス感染症は2023年5月8日より5類定点把握対象疾患に変更となりました。

報告数・累積報告数、疾病・都道府県別

2023年第43週

	エボラ出血熱		クリミア・コンゴ出血熱		痘 瘡		南米出血熱		ペスト		マールブルグ病		ラッサ熱		急性灰白髄炎		結 核	
	報告数	累積	報告数	累積	報告数	累積	報告数	累積	報告数	累積	報告数	累積	報告数	累積	報告数	累積	報告数	累積
総 数	-	-	-	-	-	-	-	-	-	-	-	-	-	-	-	-	234	11816
北海道	-	-	-	-	-	-	-	-	-	-	-	-	-	-	-	-	7	402
青森県	-	-	-	-	-	-	-	-	-	-	-	-	-	-	-	-	2	88
岩手県	-	-	-	-	-	-	-	-	-	-	-	-	-	-	-	-	1	61
宮城県	-	-	-	-	-	-	-	-	-	-	-	-	-	-	-	-	5	182
秋田県	-	-	-	-	-	-	-	-	-	-	-	-	-	-	-	-	4	58
山形県	-	-	-	-	-	-	-	-	-	-	-	-	-	-	-	-	1	46
福島県	-	-	-	-	-	-	-	-	-	-	-	-	-	-	-	-	3	93
茨城県	-	-	-	-	-	-	-	-	-	-	-	-	-	-	-	-	7	306
栃木県	-	-	-	-	-	-	-	-	-	-	-	-	-	-	-	-	2	168
群馬県	-	-	-	-	-	-	-	-	-	-	-	-	-	-	-	-	3	131
埼玉県	-	-	-	-	-	-	-	-	-	-	-	-	-	-	-	-	6	586
千葉県	-	-	-	-	-	-	-	-	-	-	-	-	-	-	-	-	13	592
東京都	-	-	-	-	-	-	-	-	-	-	-	-	-	-	-	-	39	1670
神奈川県	-	-	-	-	-	-	-	-	-	-	-	-	-	-	-	-	14	780
新潟県	-	-	-	-	-	-	-	-	-	-	-	-	-	-	-	-	4	153
富山県	-	-	-	-	-	-	-	-	-	-	-	-	-	-	-	-	1	99
石川県	-	-	-	-	-	-	-	-	-	-	-	-	-	-	-	-	1	83
福井県	-	-	-	-	-	-	-	-	-	-	-	-	-	-	-	-	-	50
山梨県	-	-	-	-	-	-	-	-	-	-	-	-	-	-	-	-	-	35
長野県	-	-	-	-	-	-	-	-	-	-	-	-	-	-	-	-	2	132
岐阜県	-	-	-	-	-	-	-	-	-	-	-	-	-	-	-	-	8	201
静岡県	-	-	-	-	-	-	-	-	-	-	-	-	-	-	-	-	6	286
愛知県	-	-	-	-	-	-	-	-	-	-	-	-	-	-	-	-	14	843
三重県	-	-	-	-	-	-	-	-	-	-	-	-	-	-	-	-	4	142
滋賀県	-	-	-	-	-	-	-	-	-	-	-	-	-	-	-	-	3	104
京都府	-	-	-	-	-	-	-	-	-	-	-	-	-	-	-	-	9	305
大阪府	-	-	-	-	-	-	-	-	-	-	-	-	-	-	-	-	19	1037
兵庫県	-	-	-	-	-	-	-	-	-	-	-	-	-	-	-	-	8	423
奈良県	-	-	-	-	-	-	-	-	-	-	-	-	-	-	-	-	5	166
和歌山県	-	-	-	-	-	-	-	-	-	-	-	-	-	-	-	-	-	89
鳥取県	-	-	-	-	-	-	-	-	-	-	-	-	-	-	-	-	-	33
島根県	-	-	-	-	-	-	-	-	-	-	-	-	-	-	-	-	-	55
岡山県	-	-	-	-	-	-	-	-	-	-	-	-	-	-	-	-	1	175
広島県	-	-	-	-	-	-	-	-	-	-	-	-	-	-	-	-	2	291
山口県	-	-	-	-	-	-	-	-	-	-	-	-	-	-	-	-	1	134
徳島県	-	-	-	-	-	-	-	-	-	-	-	-	-	-	-	-	1	66
香川県	-	-	-	-	-	-	-	-	-	-	-	-	-	-	-	-	2	78
愛媛県	-	-	-	-	-	-	-	-	-	-	-	-	-	-	-	-	2	91
高知県	-	-	-	-	-	-	-	-	-	-	-	-	-	-	-	-	1	41
福岡県	-	-	-	-	-	-	-	-	-	-	-	-	-	-	-	-	10	541
佐賀県	-	-	-	-	-	-	-	-	-	-	-	-	-	-	-	-	2	74
長崎県	-	-	-	-	-	-	-	-	-	-	-	-	-	-	-	-	4	126
熊本県	-	-	-	-	-	-	-	-	-	-	-	-	-	-	-	-	-	134
大分県	-	-	-	-	-	-	-	-	-	-	-	-	-	-	-	-	5	186
宮崎県	-	-	-	-	-	-	-	-	-	-	-	-	-	-	-	-	1	91
鹿児島県	-	-	-	-	-	-	-	-	-	-	-	-	-	-	-	-	2	177
沖縄県	-	-	-	-	-	-	-	-	-	-	-	-	-	-	-	-	9	212

*病原体がSARSコロナウイルスであるものに限る。
 **病原体がMERSコロナウイルスであるものに限る。2014年7月26日より届出対象疾患となりました。
 ***2013年5月6日より届出対象疾患となりました。

報告数・累積報告数, 疾病・都道府県別

2023年第43週

	ジフテリア		重症急性 呼吸器症候群*		中東呼吸器 症候群**		鳥インフル エンザ(H5N1)		鳥インフル エンザ(H7N9)***		コレラ		細菌性赤痢		腸管出血性 大腸菌感染症		腸チフス	
	報告数	累積	報告数	累積	報告数	累積	報告数	累積	報告数	累積	報告数	累積	報告数	累積	報告数	累積	報告数	累積
総 数	-	-	-	-	-	-	-	-	-	-	2	3	35	101	3230	-	34	
北海道	-	-	-	-	-	-	-	-	-	-	-	-	1	5	124	-	-	
青森県	-	-	-	-	-	-	-	-	-	-	-	-	-	-	19	-	-	
岩手県	-	-	-	-	-	-	-	-	-	-	-	-	-	-	44	-	1	
宮城県	-	-	-	-	-	-	-	-	-	-	-	-	1	9	75	-	-	
秋田県	-	-	-	-	-	-	-	-	-	-	-	-	-	-	19	-	-	
山形県	-	-	-	-	-	-	-	-	-	-	-	-	-	-	75	-	-	
福島県	-	-	-	-	-	-	-	-	-	-	-	-	-	1	28	-	-	
茨城県	-	-	-	-	-	-	-	-	-	-	-	-	1	3	64	-	3	
栃木県	-	-	-	-	-	-	-	-	-	-	-	-	-	-	1	25	-	1
群馬県	-	-	-	-	-	-	-	-	-	-	-	-	-	-	-	111	-	-
埼玉県	-	-	-	-	-	-	-	-	-	-	-	-	8	2	144	-	3	
千葉県	-	-	-	-	-	-	-	-	-	-	-	-	3	5	123	-	4	
東京都	-	-	-	-	-	-	-	-	-	-	2	1	8	10	378	-	8	
神奈川県	-	-	-	-	-	-	-	-	-	-	-	1	2	6	299	-	1	
新潟県	-	-	-	-	-	-	-	-	-	-	-	-	-	1	63	-	-	
富山県	-	-	-	-	-	-	-	-	-	-	-	-	-	2	22	-	-	
石川県	-	-	-	-	-	-	-	-	-	-	-	1	2	1	39	-	1	
福井県	-	-	-	-	-	-	-	-	-	-	-	-	1	-	13	-	-	
山梨県	-	-	-	-	-	-	-	-	-	-	-	-	-	-	67	-	-	
長野県	-	-	-	-	-	-	-	-	-	-	-	-	1	1	35	-	-	
岐阜県	-	-	-	-	-	-	-	-	-	-	-	-	-	1	34	-	-	
静岡県	-	-	-	-	-	-	-	-	-	-	-	-	-	3	47	-	-	
愛知県	-	-	-	-	-	-	-	-	-	-	-	-	-	1	136	-	-	
三重県	-	-	-	-	-	-	-	-	-	-	-	-	-	-	50	-	-	
滋賀県	-	-	-	-	-	-	-	-	-	-	-	-	-	2	34	-	-	
京都府	-	-	-	-	-	-	-	-	-	-	-	-	-	2	49	-	-	
大阪府	-	-	-	-	-	-	-	-	-	-	-	-	1	6	181	-	4	
兵庫県	-	-	-	-	-	-	-	-	-	-	-	-	1	2	141	-	2	
奈良県	-	-	-	-	-	-	-	-	-	-	-	-	-	-	27	-	-	
和歌山県	-	-	-	-	-	-	-	-	-	-	-	-	-	-	20	-	-	
鳥取県	-	-	-	-	-	-	-	-	-	-	-	-	-	-	16	-	-	
島根県	-	-	-	-	-	-	-	-	-	-	-	-	1	-	80	-	2	
岡山県	-	-	-	-	-	-	-	-	-	-	-	-	-	2	92	-	1	
広島県	-	-	-	-	-	-	-	-	-	-	-	-	-	1	48	-	-	
山口県	-	-	-	-	-	-	-	-	-	-	-	-	-	3	25	-	-	
徳島県	-	-	-	-	-	-	-	-	-	-	-	-	-	-	9	-	-	
香川県	-	-	-	-	-	-	-	-	-	-	-	-	-	1	42	-	-	
愛媛県	-	-	-	-	-	-	-	-	-	-	-	-	-	1	14	-	-	
高知県	-	-	-	-	-	-	-	-	-	-	-	-	-	-	7	-	-	
福岡県	-	-	-	-	-	-	-	-	-	-	-	-	1	10	188	-	2	
佐賀県	-	-	-	-	-	-	-	-	-	-	-	-	3	2	14	-	-	
長崎県	-	-	-	-	-	-	-	-	-	-	-	-	-	-	54	-	-	
熊本県	-	-	-	-	-	-	-	-	-	-	-	-	-	1	29	-	-	
大分県	-	-	-	-	-	-	-	-	-	-	-	-	-	2	27	-	-	
宮崎県	-	-	-	-	-	-	-	-	-	-	-	-	-	-	13	-	1	
鹿児島県	-	-	-	-	-	-	-	-	-	-	-	-	-	13	60	-	-	
沖縄県	-	-	-	-	-	-	-	-	-	-	-	-	-	1	26	-	-	

*2023年5月26日よりサル痘から感染症法上の名称が変更されました。

報告数・累積報告数, 疾病・都道府県別

2023年第43週

	パラチフス		E型肝炎		ウエストナイル熱		A型肝炎		エキノコックス症		エムボックス*		黄熱		オウム病		オムスク出血熱	
	報告数	累積	報告数	累積	報告数	累積	報告数	累積	報告数	累積	報告数	累積	報告数	累積	報告数	累積	報告数	累積
総数	-	8	4	457	-	-	2	45	-	12	5	209	-	-	-	8	-	-
北海道	-	-	1	50	-	-	-	2	-	12	-	-	-	-	-	-	-	-
青森県	-	-	-	2	-	-	-	-	-	-	-	-	-	-	-	-	-	-
岩手県	-	-	-	7	-	-	-	-	-	-	-	-	-	-	-	-	-	-
宮城県	-	-	-	15	-	-	-	-	-	-	-	-	-	-	-	-	-	-
秋田県	-	-	-	4	-	-	-	1	-	-	-	-	-	-	-	-	-	-
山形県	-	-	-	4	-	-	-	1	-	-	-	-	-	-	-	-	-	-
福島県	-	-	-	-	-	-	-	-	-	-	-	-	-	-	-	-	-	-
茨城県	-	-	-	18	-	-	-	1	-	-	-	2	-	-	-	-	-	-
栃木県	-	-	-	7	-	-	-	-	-	-	-	-	-	-	-	-	-	-
群馬県	-	-	-	11	-	-	-	1	-	-	-	1	-	-	-	-	-	-
埼玉県	-	1	-	36	-	-	-	3	-	-	-	5	-	-	-	1	-	-
千葉県	-	2	-	33	-	-	-	4	-	-	-	4	-	-	-	-	-	-
東京都	-	2	1	139	-	-	-	10	-	-	3	157	-	-	-	-	-	-
神奈川県	-	1	-	54	-	-	1	1	-	-	-	5	-	-	-	-	-	-
新潟県	-	-	-	5	-	-	-	1	-	-	-	-	-	-	-	2	-	-
富山県	-	-	-	-	-	-	-	-	-	-	-	-	-	-	-	1	-	-
石川県	-	-	-	8	-	-	-	-	-	-	-	-	-	-	-	-	-	-
福井県	-	-	-	-	-	-	-	1	-	-	-	-	-	-	-	-	-	-
山梨県	-	-	-	1	-	-	-	-	-	-	-	1	-	-	-	-	-	-
長野県	-	-	-	4	-	-	-	-	-	-	-	-	-	-	-	-	-	-
岐阜県	-	-	1	3	-	-	-	4	-	-	-	-	-	-	-	-	-	-
静岡県	-	-	-	6	-	-	-	-	-	-	-	1	-	-	-	-	-	-
愛知県	-	2	-	7	-	-	-	2	-	-	-	4	-	-	-	1	-	-
三重県	-	-	-	1	-	-	-	-	-	-	-	-	-	-	-	-	-	-
滋賀県	-	-	-	1	-	-	-	2	-	-	-	-	-	-	-	-	-	-
京都府	-	-	-	2	-	-	-	-	-	-	-	-	-	-	-	-	-	-
大阪府	-	-	-	9	-	-	-	2	-	-	2	21	-	-	-	1	-	-
兵庫県	-	-	-	7	-	-	1	3	-	-	-	-	-	-	-	-	-	-
奈良県	-	-	-	-	-	-	-	-	-	-	-	1	-	-	-	-	-	-
和歌山県	-	-	-	-	-	-	-	-	-	-	-	-	-	-	-	-	-	-
鳥取県	-	-	-	1	-	-	-	-	-	-	-	-	-	-	-	-	-	-
島根県	-	-	-	-	-	-	-	-	-	-	-	-	-	-	-	-	-	-
岡山県	-	-	-	1	-	-	-	-	-	-	-	-	-	-	-	1	-	-
広島県	-	-	1	4	-	-	-	1	-	-	-	1	-	-	-	-	-	-
山口県	-	-	-	1	-	-	-	-	-	-	-	-	-	-	-	-	-	-
徳島県	-	-	-	-	-	-	-	-	-	-	-	-	-	-	-	-	-	-
香川県	-	-	-	-	-	-	-	1	-	-	-	1	-	-	-	-	-	-
愛媛県	-	-	-	-	-	-	-	-	-	-	-	-	-	-	-	-	-	-
高知県	-	-	-	-	-	-	-	-	-	-	-	1	-	-	-	-	-	-
福岡県	-	-	-	7	-	-	-	3	-	-	-	-	-	-	-	-	-	-
佐賀県	-	-	-	2	-	-	-	-	-	-	-	-	-	-	-	1	-	-
長崎県	-	-	-	1	-	-	-	-	-	-	-	-	-	-	-	-	-	-
熊本県	-	-	-	-	-	-	-	-	-	-	-	-	-	-	-	-	-	-
大分県	-	-	-	3	-	-	-	-	-	-	-	-	-	-	-	-	-	-
宮崎県	-	-	-	-	-	-	-	-	-	-	-	-	-	-	-	-	-	-
鹿児島県	-	-	-	3	-	-	-	-	-	-	-	2	-	-	-	-	-	-
沖縄県	-	-	-	-	-	-	-	1	-	-	-	3	-	-	-	-	-	-

*2016年2月15日より届出対象疾患となりました。

**2013年3月4日より届出対象疾患となりました。

報告数・累積報告数, 疾病・都道府県別

2023年第43週

	回帰熱		キャサナル 森林病		Q熱		狂犬病		コクシジ オイデス症		ジカウイルス 感染症*		重症熱性血小板 減少症候群**		腎症候性出血熱		西部ウマ脳炎	
	報告数	累積	報告数	累積	報告数	累積	報告数	累積	報告数	累積	報告数	累積	報告数	累積	報告数	累積	報告数	累積
総数	-	21	-	-	-	-	-	-	-	2	-	1	2	127	-	-	-	-
北海道	-	21	-	-	-	-	-	-	-	-	-	-	-	-	-	-	-	-
青森県	-	-	-	-	-	-	-	-	-	-	-	-	-	-	-	-	-	-
岩手県	-	-	-	-	-	-	-	-	-	-	-	-	-	-	-	-	-	-
宮城県	-	-	-	-	-	-	-	-	-	-	-	-	-	-	-	-	-	-
秋田県	-	-	-	-	-	-	-	-	-	-	-	-	-	-	-	-	-	-
山形県	-	-	-	-	-	-	-	-	-	-	-	-	-	-	-	-	-	-
福島県	-	-	-	-	-	-	-	-	-	-	-	-	-	-	-	-	-	-
茨城県	-	-	-	-	-	-	-	-	-	-	-	-	-	-	-	-	-	-
栃木県	-	-	-	-	-	-	-	-	-	-	-	-	-	-	-	-	-	-
群馬県	-	-	-	-	-	-	-	-	-	-	-	-	-	-	-	-	-	-
埼玉県	-	-	-	-	-	-	-	-	-	-	-	-	-	-	-	-	-	-
千葉県	-	-	-	-	-	-	-	-	-	2	-	-	-	-	-	-	-	-
東京都	-	-	-	-	-	-	-	-	-	-	-	-	-	-	-	-	-	-
神奈川県	-	-	-	-	-	-	-	-	-	-	-	-	1	-	-	-	-	-
新潟県	-	-	-	-	-	-	-	-	-	-	-	-	-	-	-	-	-	-
富山県	-	-	-	-	-	-	-	-	-	-	-	-	-	-	-	-	-	-
石川県	-	-	-	-	-	-	-	-	-	-	-	-	-	-	-	-	-	-
福井県	-	-	-	-	-	-	-	-	-	-	-	-	-	-	-	-	-	-
山梨県	-	-	-	-	-	-	-	-	-	-	-	-	-	-	-	-	-	-
長野県	-	-	-	-	-	-	-	-	-	-	-	-	-	-	-	-	-	-
岐阜県	-	-	-	-	-	-	-	-	-	-	-	-	-	-	-	-	-	-
静岡県	-	-	-	-	-	-	-	-	-	-	-	-	3	-	-	-	-	-
愛知県	-	-	-	-	-	-	-	-	-	-	-	-	1	-	-	-	-	-
三重県	-	-	-	-	-	-	-	-	-	-	-	-	4	-	-	-	-	-
滋賀県	-	-	-	-	-	-	-	-	-	-	-	-	-	-	-	-	-	-
京都府	-	-	-	-	-	-	-	-	-	-	-	-	1	-	-	-	-	-
大阪府	-	-	-	-	-	-	-	-	-	-	-	-	-	-	-	-	-	-
兵庫県	-	-	-	-	-	-	-	-	-	-	1	-	4	-	-	-	-	-
奈良県	-	-	-	-	-	-	-	-	-	-	-	-	-	-	-	-	-	-
和歌山県	-	-	-	-	-	-	-	-	-	-	-	-	3	-	-	-	-	-
鳥取県	-	-	-	-	-	-	-	-	-	-	-	-	2	-	-	-	-	-
島根県	-	-	-	-	-	-	-	-	-	-	-	1	7	-	-	-	-	-
岡山県	-	-	-	-	-	-	-	-	-	-	-	-	4	-	-	-	-	-
広島県	-	-	-	-	-	-	-	-	-	-	-	-	8	-	-	-	-	-
山口県	-	-	-	-	-	-	-	-	-	-	-	-	13	-	-	-	-	-
徳島県	-	-	-	-	-	-	-	-	-	-	-	-	4	-	-	-	-	-
香川県	-	-	-	-	-	-	-	-	-	-	-	-	7	-	-	-	-	-
愛媛県	-	-	-	-	-	-	-	-	-	-	-	-	3	-	-	-	-	-
高知県	-	-	-	-	-	-	-	-	-	-	-	1	10	-	-	-	-	-
福岡県	-	-	-	-	-	-	-	-	-	-	-	-	2	-	-	-	-	-
佐賀県	-	-	-	-	-	-	-	-	-	-	-	-	2	-	-	-	-	-
長崎県	-	-	-	-	-	-	-	-	-	-	-	-	10	-	-	-	-	-
熊本県	-	-	-	-	-	-	-	-	-	-	-	-	7	-	-	-	-	-
大分県	-	-	-	-	-	-	-	-	-	-	-	-	12	-	-	-	-	-
宮崎県	-	-	-	-	-	-	-	-	-	-	-	-	12	-	-	-	-	-
鹿児島県	-	-	-	-	-	-	-	-	-	-	-	-	7	-	-	-	-	-
沖縄県	-	-	-	-	-	-	-	-	-	-	-	-	-	-	-	-	-	-

*鳥インフルエンザ(H5N1及びH7N9)を除く。

報告数・累積報告数, 疾病・都道府県別

2023年第43週

	ダニ媒介脳炎		炭 疽		チクングニア熱		つつが虫病		デング熱		東部ウマ脳炎		鳥インフルエンザ*		ニパウイルス感染症		日本紅斑熱	
	報告数	累積	報告数	累積	報告数	累積	報告数	累積	報告数	累積	報告数	累積	報告数	累積	報告数	累積	報告数	累積
総 数	-	-	-	-	-	6	7	127	4	130	-	-	-	-	-	-	23	452
北海道	-	-	-	-	-	-	-	-	1	2	-	-	-	-	-	-	-	-
青森県	-	-	-	-	-	-	-	8	-	-	-	-	-	-	-	-	-	-
岩手県	-	-	-	-	-	-	-	6	-	2	-	-	-	-	-	-	-	-
宮城県	-	-	-	-	-	1	-	1	-	-	-	-	-	-	-	-	-	-
秋田県	-	-	-	-	-	-	-	6	-	-	-	-	-	-	-	-	-	-
山形県	-	-	-	-	-	-	-	-	-	-	-	-	-	-	-	-	-	-
福島県	-	-	-	-	-	-	-	5	-	-	-	-	-	-	-	-	-	-
茨城県	-	-	-	-	-	-	-	2	-	2	-	-	-	-	-	-	-	1
栃木県	-	-	-	-	-	-	-	-	-	-	-	-	-	-	-	-	-	-
群馬県	-	-	-	-	-	-	1	2	1	7	-	-	-	-	-	-	-	-
埼玉県	-	-	-	-	-	-	-	2	-	7	-	-	-	-	-	-	-	-
千葉県	-	-	-	-	-	2	-	13	-	9	-	-	-	-	-	-	2	18
東京都	-	-	-	-	-	1	-	5	1	39	-	-	-	-	-	-	-	1
神奈川県	-	-	-	-	-	-	-	2	-	9	-	-	-	-	-	-	-	1
新潟県	-	-	-	-	-	1	-	4	-	-	-	-	-	-	-	-	-	1
富山県	-	-	-	-	-	-	-	-	-	-	-	-	-	-	-	-	-	1
石川県	-	-	-	-	-	-	-	-	-	-	-	-	-	-	-	-	1	2
福井県	-	-	-	-	-	-	-	-	-	-	-	-	-	-	-	-	-	6
山梨県	-	-	-	-	-	-	-	-	-	-	-	-	-	-	-	-	-	-
長野県	-	-	-	-	-	-	-	2	-	1	-	-	-	-	-	-	-	-
岐阜県	-	-	-	-	-	-	1	1	-	1	-	-	-	-	-	-	-	-
静岡県	-	-	-	-	-	-	-	-	1	2	-	-	-	-	-	-	-	7
愛知県	-	-	-	-	-	-	-	2	-	9	-	-	-	-	-	-	-	8
三重県	-	-	-	-	-	-	-	1	-	3	-	-	-	-	-	-	-	61
滋賀県	-	-	-	-	-	-	-	1	-	-	-	-	-	-	-	-	-	-
京都府	-	-	-	-	-	-	-	-	-	5	-	-	-	-	-	-	1	8
大阪府	-	-	-	-	-	-	-	3	-	13	-	-	-	-	-	-	-	9
兵庫県	-	-	-	-	-	-	-	2	-	2	-	-	-	-	-	-	1	17
奈良県	-	-	-	-	-	-	-	1	-	2	-	-	-	-	-	-	-	3
和歌山県	-	-	-	-	-	-	-	1	-	-	-	-	-	-	-	-	3	36
鳥取県	-	-	-	-	-	-	-	1	-	1	-	-	-	-	-	-	-	2
島根県	-	-	-	-	-	-	-	3	-	-	-	-	-	-	-	-	-	25
岡山県	-	-	-	-	-	-	-	1	-	-	-	-	-	-	-	-	2	13
広島県	-	-	-	-	-	-	2	5	-	3	-	-	-	-	-	-	8	100
山口県	-	-	-	-	-	-	-	1	-	1	-	-	-	-	-	-	1	11
徳島県	-	-	-	-	-	-	-	1	-	-	-	-	-	-	-	-	1	7
香川県	-	-	-	-	-	-	-	-	-	-	-	-	-	-	-	-	-	6
愛媛県	-	-	-	-	-	-	-	-	-	-	-	-	-	-	-	-	2	14
高知県	-	-	-	-	-	-	2	3	-	-	-	-	-	-	-	-	-	14
福岡県	-	-	-	-	-	1	-	1	-	6	-	-	-	-	-	-	-	11
佐賀県	-	-	-	-	-	-	-	-	-	-	-	-	-	-	-	-	-	10
長崎県	-	-	-	-	-	-	-	6	-	1	-	-	-	-	-	-	-	13
熊本県	-	-	-	-	-	-	1	2	-	-	-	-	-	-	-	-	1	21
大分県	-	-	-	-	-	-	-	-	-	1	-	-	-	-	-	-	-	7
宮崎県	-	-	-	-	-	-	-	7	-	-	-	-	-	-	-	-	-	10
鹿児島県	-	-	-	-	-	-	-	23	-	1	-	-	-	-	-	-	-	7
沖縄県	-	-	-	-	-	-	-	3	-	1	-	-	-	-	-	-	-	1

報告数・累積報告数, 疾病・都道府県別

2023年第43週

	日本脳炎		ハンタウイルス 肺症候群		Bウイルス病		鼻 疽		ブルセラ症		ベネズエラ ウマ脳炎		ヘンドラウイルス 感 染 症		発しんチフス		ボツリヌス症	
	報告数	累積	報告数	累積	報告数	累積	報告数	累積	報告数	累積	報告数	累積	報告数	累積	報告数	累積	報告数	累積
総 数	-	4	-	-	-	-	-	-	1	2	-	-	-	-	-	-	-	-
北海道	-	-	-	-	-	-	-	-	-	-	-	-	-	-	-	-	-	-
青森県	-	-	-	-	-	-	-	-	-	-	-	-	-	-	-	-	-	-
岩手県	-	-	-	-	-	-	-	-	-	-	-	-	-	-	-	-	-	-
宮城県	-	-	-	-	-	-	-	-	-	-	-	-	-	-	-	-	-	-
秋田県	-	-	-	-	-	-	-	-	-	-	-	-	-	-	-	-	-	-
山形県	-	-	-	-	-	-	-	-	-	-	-	-	-	-	-	-	-	-
福島県	-	-	-	-	-	-	-	-	-	-	-	-	-	-	-	-	-	-
茨城県	-	2	-	-	-	-	-	-	-	-	-	-	-	-	-	-	-	-
栃木県	-	-	-	-	-	-	-	-	-	-	-	-	-	-	-	-	-	-
群馬県	-	-	-	-	-	-	-	-	-	-	-	-	-	-	-	-	-	-
埼玉県	-	-	-	-	-	-	-	-	-	-	-	-	-	-	-	-	-	-
千葉県	-	-	-	-	-	-	-	-	-	-	-	-	-	-	-	-	-	-
東京都	-	-	-	-	-	-	-	-	1	1	-	-	-	-	-	-	-	-
神奈川県	-	-	-	-	-	-	-	-	-	-	-	-	-	-	-	-	-	-
新潟県	-	-	-	-	-	-	-	-	-	-	-	-	-	-	-	-	-	-
富山県	-	-	-	-	-	-	-	-	-	-	-	-	-	-	-	-	-	-
石川県	-	-	-	-	-	-	-	-	-	-	-	-	-	-	-	-	-	-
福井県	-	-	-	-	-	-	-	-	-	-	-	-	-	-	-	-	-	-
山梨県	-	-	-	-	-	-	-	-	-	-	-	-	-	-	-	-	-	-
長野県	-	-	-	-	-	-	-	-	-	1	-	-	-	-	-	-	-	-
岐阜県	-	-	-	-	-	-	-	-	-	-	-	-	-	-	-	-	-	-
静岡県	-	1	-	-	-	-	-	-	-	-	-	-	-	-	-	-	-	-
愛知県	-	-	-	-	-	-	-	-	-	-	-	-	-	-	-	-	-	-
三重県	-	-	-	-	-	-	-	-	-	-	-	-	-	-	-	-	-	-
滋賀県	-	-	-	-	-	-	-	-	-	-	-	-	-	-	-	-	-	-
京都府	-	-	-	-	-	-	-	-	-	-	-	-	-	-	-	-	-	-
大阪府	-	-	-	-	-	-	-	-	-	-	-	-	-	-	-	-	-	-
兵庫県	-	-	-	-	-	-	-	-	-	-	-	-	-	-	-	-	-	-
奈良県	-	-	-	-	-	-	-	-	-	-	-	-	-	-	-	-	-	-
和歌山県	-	-	-	-	-	-	-	-	-	-	-	-	-	-	-	-	-	-
鳥取県	-	-	-	-	-	-	-	-	-	-	-	-	-	-	-	-	-	-
島根県	-	-	-	-	-	-	-	-	-	-	-	-	-	-	-	-	-	-
岡山県	-	-	-	-	-	-	-	-	-	-	-	-	-	-	-	-	-	-
広島県	-	-	-	-	-	-	-	-	-	-	-	-	-	-	-	-	-	-
山口県	-	-	-	-	-	-	-	-	-	-	-	-	-	-	-	-	-	-
徳島県	-	-	-	-	-	-	-	-	-	-	-	-	-	-	-	-	-	-
香川県	-	-	-	-	-	-	-	-	-	-	-	-	-	-	-	-	-	-
愛媛県	-	-	-	-	-	-	-	-	-	-	-	-	-	-	-	-	-	-
高知県	-	-	-	-	-	-	-	-	-	-	-	-	-	-	-	-	-	-
福岡県	-	-	-	-	-	-	-	-	-	-	-	-	-	-	-	-	-	-
佐賀県	-	-	-	-	-	-	-	-	-	-	-	-	-	-	-	-	-	-
長崎県	-	-	-	-	-	-	-	-	-	-	-	-	-	-	-	-	-	-
熊本県	-	1	-	-	-	-	-	-	-	-	-	-	-	-	-	-	-	-
大分県	-	-	-	-	-	-	-	-	-	-	-	-	-	-	-	-	-	-
宮崎県	-	-	-	-	-	-	-	-	-	-	-	-	-	-	-	-	-	-
鹿児島県	-	-	-	-	-	-	-	-	-	-	-	-	-	-	-	-	-	-
沖縄県	-	-	-	-	-	-	-	-	-	-	-	-	-	-	-	-	-	-

報告数・累積報告数, 疾病・都道府県別

2023年第43週

	マラリア		野 兎 病		ライム病		リッサウイルス 感 染 症		リフトバレー熱		類 鼻 痘		レジオネラ症		レプトスピラ症		ロッキー山 紅 斑 熱	
	報告数	累積	報告数	累積	報告数	累積	報告数	累積	報告数	累積	報告数	累積	報告数	累積	報告数	累積	報告数	累積
総 数	1	25	-	-	-	29	-	-	-	-	-	-	40	1915	3	41	-	-
北海道	-	1	-	-	-	17	-	-	-	-	-	-	1	45	-	1	-	-
青森県	-	-	-	-	-	-	-	-	-	-	-	-	-	11	-	-	-	-
岩手県	-	-	-	-	-	-	-	-	-	-	-	-	-	26	-	-	-	-
宮城県	-	-	-	-	-	-	-	-	-	-	-	-	-	61	-	-	-	-
秋田県	-	-	-	-	-	-	-	-	-	-	-	-	-	14	-	-	-	-
山形県	-	-	-	-	-	-	-	-	-	-	-	-	1	16	-	-	-	-
福島県	-	-	-	-	-	-	-	-	-	-	-	-	1	38	-	-	-	-
茨城県	-	-	-	-	-	-	-	-	-	-	-	-	2	71	-	-	-	-
栃木県	-	-	-	-	-	-	-	-	-	-	-	-	-	55	-	-	-	-
群馬県	1	1	-	-	-	-	-	-	-	-	-	-	1	60	-	-	-	-
埼玉県	-	-	-	-	-	1	-	-	-	-	-	-	3	95	-	-	-	-
千葉県	-	1	-	-	-	-	-	-	-	-	-	-	3	78	-	-	-	-
東京都	-	9	-	-	-	1	-	-	-	-	-	-	5	142	-	4	-	-
神奈川県	-	2	-	-	-	1	-	-	-	-	-	-	4	106	-	-	-	-
新潟県	-	-	-	-	-	-	-	-	-	-	-	-	4	52	-	-	-	-
富山県	-	-	-	-	-	-	-	-	-	-	-	-	1	32	-	-	-	-
石川県	-	-	-	-	-	-	-	-	-	-	-	-	-	26	-	-	-	-
福井県	-	-	-	-	-	-	-	-	-	-	-	-	-	19	-	-	-	-
山梨県	-	-	-	-	-	1	-	-	-	-	-	-	-	12	-	-	-	-
長野県	-	-	-	-	-	2	-	-	-	-	-	-	-	28	-	-	-	-
岐阜県	-	1	-	-	-	-	-	-	-	-	-	-	-	51	-	-	-	-
静岡県	-	-	-	-	-	-	-	-	-	-	-	-	2	55	-	-	-	-
愛知県	-	2	-	-	-	1	-	-	-	-	-	-	4	127	-	2	-	-
三重県	-	-	-	-	-	-	-	-	-	-	-	-	-	25	-	1	-	-
滋賀県	-	-	-	-	-	-	-	-	-	-	-	-	-	25	-	-	-	-
京都府	-	2	-	-	-	-	-	-	-	-	-	-	-	34	-	-	-	-
大阪府	-	3	-	-	-	3	-	-	-	-	-	-	-	119	-	4	-	-
兵庫県	-	-	-	-	-	-	-	-	-	-	-	-	1	75	-	-	-	-
奈良県	-	-	-	-	-	-	-	-	-	-	-	-	1	23	-	-	-	-
和歌山県	-	-	-	-	-	-	-	-	-	-	-	-	-	15	-	1	-	-
鳥取県	-	-	-	-	-	-	-	-	-	-	-	-	-	8	-	-	-	-
島根県	-	-	-	-	-	-	-	-	-	-	-	-	-	11	-	-	-	-
岡山県	-	-	-	-	-	-	-	-	-	-	-	-	-	43	-	-	-	-
広島県	-	-	-	-	-	-	-	-	-	-	-	-	-	60	-	-	-	-
山口県	-	-	-	-	-	-	-	-	-	-	-	-	-	26	-	-	-	-
徳島県	-	-	-	-	-	1	-	-	-	-	-	-	1	10	-	-	-	-
香川県	-	-	-	-	-	-	-	-	-	-	-	-	-	15	-	-	-	-
愛媛県	-	1	-	-	-	-	-	-	-	-	-	-	-	15	-	1	-	-
高知県	-	-	-	-	-	-	-	-	-	-	-	-	-	6	-	1	-	-
福岡県	-	1	-	-	-	1	-	-	-	-	-	-	4	74	-	-	-	-
佐賀県	-	1	-	-	-	-	-	-	-	-	-	-	-	8	-	-	-	-
長崎県	-	-	-	-	-	-	-	-	-	-	-	-	-	22	1	1	-	-
熊本県	-	-	-	-	-	-	-	-	-	-	-	-	-	36	-	-	-	-
大分県	-	-	-	-	-	-	-	-	-	-	-	-	-	17	-	-	-	-
宮崎県	-	-	-	-	-	-	-	-	-	-	-	-	-	7	1	2	-	-
鹿児島県	-	-	-	-	-	-	-	-	-	-	-	-	1	11	-	5	-	-
沖縄県	-	-	-	-	-	-	-	-	-	-	-	-	-	10	1	18	-	-

*E型肝炎及びA型肝炎を除く。
 **2014年9月19日より届出対象疾患となりました。2023年5月26日よりカルバペネム耐性腸内細菌科細菌感染症から感染症法上の名称が変更されました。
 ***急性灰白髄炎を除く。2018年5月1日より届出対象疾患となりました。
 ****ウエストナイル脳炎、西部ウマ脳炎、ダニ媒介脳炎、東部ウマ脳炎、日本脳炎、ベネズエラウマ脳炎及びリフトバレー熱を除く。

報告数・累積報告数, 疾病・都道府県別

2023年第43週

	アメルバ赤痢		ウイルス型肝炎*		カルバペネム耐性 腸内細菌科細菌感染症**		急性弛緩性 麻痺***		急性脳炎****		クリプト スポリジウム症		クロイツフェルト ・ヤコブ病		劇症型溶血性 レンサ球菌感染症		後天性免疫不全 症候群	
	報告数	累積	報告数	累積	報告数	累積	報告数	累積	報告数	累積	報告数	累積	報告数	累積	報告数	累積	報告数	累積
総 数	4	408	5	203	45	1698	1	50	10	481	-	10	-	128	19	699	9	771
北海道	-	10	-	2	3	95	-	-	1	19	-	2	-	5	1	22	-	38
青森県	-	1	-	2	-	24	-	-	-	-	-	1	-	3	-	10	-	5
岩手県	-	2	-	3	1	10	-	-	-	-	-	-	-	-	-	3	-	1
宮城県	1	5	-	4	2	53	-	1	-	3	-	-	-	2	-	13	-	9
秋田県	-	-	-	1	1	24	-	-	-	1	-	-	-	-	-	4	-	1
山形県	-	3	-	-	-	20	-	-	-	2	-	-	-	1	1	9	-	-
福島県	-	4	-	3	2	21	-	-	-	2	-	-	-	6	-	9	-	6
茨城県	-	8	-	4	1	44	-	-	1	27	-	-	-	2	-	9	-	19
栃木県	-	3	-	1	-	26	-	2	-	9	-	-	-	1	-	6	-	9
群馬県	-	7	-	13	-	20	-	1	-	5	-	-	-	6	-	7	1	11
埼玉県	-	24	-	7	1	53	-	5	1	31	-	-	-	6	2	37	-	22
千葉県	-	19	-	10	2	50	-	-	2	72	-	-	-	6	-	27	1	29
東京都	-	77	-	37	3	177	-	6	-	33	-	1	-	16	2	102	4	249
神奈川県	-	40	1	8	2	101	-	3	-	31	-	-	-	5	-	51	-	42
新潟県	-	2	-	1	-	42	-	1	1	14	-	-	-	1	1	11	-	6
富山県	-	2	-	1	-	25	-	-	-	3	-	-	-	-	-	12	-	-
石川県	-	2	-	1	-	20	-	5	-	8	-	-	-	-	1	7	-	3
福井県	-	1	-	3	-	5	-	-	-	4	-	-	-	2	-	4	-	-
山梨県	-	3	-	-	-	6	-	-	-	6	-	-	-	-	-	1	-	1
長野県	-	5	-	1	-	26	-	2	-	12	-	-	-	6	2	20	-	3
岐阜県	-	1	-	2	-	13	-	1	-	4	-	-	-	1	-	14	-	13
静岡県	-	11	-	3	-	19	-	-	-	19	-	-	-	6	-	19	-	14
愛知県	1	29	1	10	6	130	-	1	3	37	-	-	-	7	1	48	-	72
三重県	-	2	-	1	-	31	-	4	-	3	-	-	-	1	3	15	-	2
滋賀県	-	5	-	-	-	13	-	-	1	7	-	1	-	2	-	13	-	2
京都府	1	8	1	2	3	33	-	2	-	5	-	1	-	7	-	12	-	8
大阪府	-	41	-	20	7	140	-	2	-	15	-	-	-	4	1	45	-	59
兵庫県	-	17	-	10	4	73	1	2	-	20	-	-	-	4	-	27	1	18
奈良県	1	4	-	4	-	29	-	-	-	3	-	-	-	-	-	12	-	5
和歌山県	-	3	-	2	-	12	-	-	-	2	-	-	-	2	-	2	-	2
鳥取県	-	2	-	1	-	4	-	1	-	4	-	1	-	-	-	5	-	3
島根県	-	2	-	-	2	28	-	-	-	-	-	-	-	1	-	5	-	2
岡山県	-	8	-	4	1	20	-	1	-	9	-	-	-	-	-	5	-	3
広島県	-	10	-	6	-	42	-	-	-	6	-	-	-	5	-	11	-	10
山口県	-	2	-	1	2	26	-	1	-	10	-	-	-	-	1	11	-	6
徳島県	-	1	-	2	-	1	-	-	-	-	-	-	-	1	-	1	-	2
香川県	-	6	-	1	-	12	-	-	-	1	-	-	-	2	-	7	-	3
愛媛県	-	2	1	4	-	21	-	1	-	1	-	-	-	-	-	9	-	1
高知県	-	1	-	1	-	8	-	1	-	-	-	-	-	1	-	1	1	2
福岡県	-	18	-	8	-	95	-	4	-	28	-	2	-	2	2	35	1	39
佐賀県	-	2	-	-	2	6	-	-	-	1	-	-	-	-	1	6	-	6
長崎県	-	-	1	2	-	22	-	-	-	-	-	-	-	2	-	8	-	6
熊本県	-	2	-	3	-	13	-	-	-	-	-	-	-	2	-	3	-	10
大分県	-	4	-	-	-	28	-	-	-	5	-	-	-	1	-	4	-	6
宮崎県	-	3	-	7	-	2	-	1	-	3	-	-	-	4	-	3	-	4
鹿児島県	-	4	-	1	-	15	-	-	-	8	-	1	-	4	-	3	-	6
沖縄県	-	2	-	6	-	20	-	2	-	8	-	-	-	1	-	11	-	13

*2013年4月1日より届出対象疾患となりました。
 **2014年9月19日より届出対象疾患となりました。

報告数・累積報告数, 疾病・都道府県別

2023年第43週

	ジアルジア症		侵襲性インフルエンザ菌感染症*		侵襲性髄膜炎菌感染症*		侵襲性肺炎球菌感染症*		水痘** (入院例に限る)		先天性風しん症候群		梅毒		播種性 クリプトコックス症**		破傷風	
	報告数	累積	報告数	累積	報告数	累積	報告数	累積	報告数	累積	報告数	累積	報告数	累積	報告数	累積	報告数	累積
総数	-	35	10	461	1	14	37	1440	5	309	-	-	188	12434	2	141	1	89
北海道	-	-	2	25	-	-	3	57	-	7	-	-	7	569	-	2	-	4
青森県	-	-	-	1	-	-	-	17	-	1	-	-	-	23	-	-	-	3
岩手県	-	-	-	2	-	-	-	8	-	-	-	-	-	31	-	-	1	1
宮城県	-	-	-	5	-	-	-	22	-	4	-	-	2	128	-	2	-	8
秋田県	-	1	1	5	-	-	-	13	-	6	-	-	-	27	-	1	-	1
山形県	-	-	-	1	-	-	-	7	-	-	-	-	-	28	-	1	-	2
福島県	-	-	-	5	-	-	-	18	-	2	-	-	2	139	-	2	-	-
茨城県	-	1	-	7	-	-	-	24	-	7	-	-	3	216	-	2	-	2
栃木県	-	-	-	4	-	-	1	15	-	4	-	-	4	136	-	5	-	-
群馬県	-	-	-	5	-	-	-	15	-	1	-	-	6	160	-	2	-	2
埼玉県	-	3	-	9	-	1	-	63	1	11	-	-	11	389	-	6	-	3
千葉県	-	2	-	21	-	2	-	53	-	11	-	-	10	379	-	7	-	7
東京都	-	10	-	41	-	2	5	159	-	52	-	-	37	3049	-	14	-	6
神奈川県	-	3	1	44	-	-	4	103	-	36	-	-	7	556	-	10	-	4
新潟県	-	1	-	4	-	-	-	32	-	6	-	-	1	104	-	8	-	1
富山県	-	-	1	12	-	-	1	20	-	6	-	-	-	20	-	1	-	1
石川県	-	-	-	6	-	-	1	20	-	7	-	-	1	49	-	1	-	-
福井県	-	2	1	2	-	-	-	10	-	2	-	-	1	41	-	-	-	-
山梨県	-	-	-	-	-	-	-	3	-	-	-	-	-	18	-	1	-	1
長野県	-	1	1	6	-	2	1	14	1	2	-	-	-	71	-	7	-	1
岐阜県	-	1	-	13	-	-	1	22	-	5	-	-	2	112	-	2	-	3
静岡県	-	2	-	10	-	-	-	29	-	12	-	-	2	283	-	2	-	2
愛知県	-	-	-	40	-	1	3	110	1	24	-	-	10	712	1	9	-	8
三重県	-	-	-	7	-	-	1	18	-	2	-	-	2	93	-	2	-	1
滋賀県	-	-	1	7	-	-	-	19	-	7	-	-	-	59	-	2	-	2
京都府	-	-	-	15	-	-	-	34	-	6	-	-	4	127	-	2	-	1
大阪府	-	2	-	42	-	3	7	118	1	23	-	-	16	1657	-	6	-	1
兵庫県	-	1	1	36	-	1	2	71	-	6	-	-	7	402	-	4	-	2
奈良県	-	-	-	6	-	-	-	28	-	10	-	-	1	85	-	1	-	1
和歌山県	-	-	-	2	1	1	-	6	1	2	-	-	2	50	-	1	-	1
鳥取県	-	-	-	2	-	-	-	7	-	-	-	-	-	25	-	2	-	-
島根県	-	-	-	1	-	-	-	17	-	-	-	-	1	20	-	-	-	1
岡山県	-	1	-	7	-	-	1	23	-	5	-	-	-	236	-	2	-	3
広島県	-	1	-	4	-	-	-	17	-	10	-	-	3	352	-	1	-	-
山口県	-	-	-	7	-	-	-	9	-	4	-	-	1	84	-	1	-	1
徳島県	-	-	-	1	-	-	-	1	-	-	-	-	3	74	-	-	-	1
香川県	-	-	-	5	-	-	1	14	-	-	-	-	4	118	-	3	-	-
愛媛県	-	-	-	3	-	-	-	6	-	2	-	-	-	117	-	3	-	1
高知県	-	-	-	5	-	-	-	11	-	-	-	-	1	51	-	2	-	1
福岡県	-	1	-	13	-	-	4	66	-	9	-	-	24	773	-	7	-	4
佐賀県	-	-	-	-	-	-	-	5	-	3	-	-	1	80	-	2	-	2
長崎県	-	-	-	3	-	-	-	15	-	4	-	-	-	114	-	5	-	1
熊本県	-	-	-	5	-	1	-	19	-	4	-	-	3	202	-	4	-	-
大分県	-	-	-	2	-	-	-	9	-	1	-	-	3	74	-	-	-	3
宮崎県	-	-	-	2	-	-	-	12	-	3	-	-	1	143	1	5	-	2
鹿児島県	-	1	-	4	-	-	-	17	-	2	-	-	3	143	-	1	-	-
沖縄県	-	1	1	14	-	-	1	64	-	-	-	-	2	115	-	-	-	-

*2018年1月1日より届出対象疾患となりました。
 **2014年9月19日より届出対象疾患となりました。

報告数・累積報告数, 疾病・都道府県別

2023年第43週

	バンコマイシン耐性 黄色ブドウ球菌感染症		バンコマイシン耐性 腸球菌感染症		百日咳*		風しん		麻しん		薬剤耐性アシネト バクター感染症**	
	報告数	累積	報告数	累積	報告数	累積	報告数	累積	報告数	累積	報告数	累積
総 数	-	-	1	100	15	806	-	11	-	25	-	13
北海道	-	-	-	-	4	58	-	-	-	2	-	-
青森県	-	-	-	1	-	7	-	-	-	-	-	-
岩手県	-	-	-	-	-	3	-	-	-	-	-	-
宮城県	-	-	-	-	-	3	-	-	-	-	-	-
秋田県	-	-	-	-	4	38	-	-	-	1	-	-
山形県	-	-	-	3	1	12	-	-	-	-	-	-
福島県	-	-	-	-	-	16	-	-	-	-	-	-
茨城県	-	-	-	-	-	5	-	-	-	1	-	-
栃木県	-	-	-	-	-	4	-	-	-	-	-	-
群馬県	-	-	-	-	-	15	-	1	-	-	-	-
埼玉県	-	-	-	1	-	68	-	1	-	-	-	1
千葉県	-	-	-	3	-	16	-	-	-	1	-	-
東京都	-	-	-	9	1	102	-	4	-	7	-	3
神奈川県	-	-	-	2	-	38	-	2	-	1	-	1
新潟県	-	-	-	-	3	18	-	-	-	-	-	-
富山県	-	-	-	-	-	4	-	-	-	-	-	-
石川県	-	-	-	-	-	7	-	-	-	-	-	-
福井県	-	-	-	1	-	5	-	-	-	-	-	-
山梨県	-	-	-	-	-	-	-	-	-	-	-	-
長野県	-	-	-	1	-	4	-	-	-	-	-	-
岐阜県	-	-	-	-	-	22	-	-	-	-	-	-
静岡県	-	-	-	11	-	9	-	-	-	2	-	-
愛知県	-	-	-	2	-	30	-	-	-	2	-	3
三重県	-	-	-	-	-	4	-	-	-	-	-	-
滋賀県	-	-	-	1	-	15	-	-	-	-	-	1
京都府	-	-	-	4	-	3	-	-	-	-	-	2
大阪府	-	-	-	13	2	38	-	2	-	5	-	1
兵庫県	-	-	-	2	-	44	-	-	-	2	-	-
奈良県	-	-	-	1	-	12	-	-	-	-	-	-
和歌山県	-	-	1	12	-	8	-	-	-	-	-	-
鳥取県	-	-	-	-	-	3	-	-	-	1	-	-
島根県	-	-	-	-	-	-	-	-	-	-	-	-
岡山県	-	-	-	2	-	20	-	-	-	-	-	-
広島県	-	-	-	11	-	8	-	-	-	-	-	-
山口県	-	-	-	2	-	5	-	-	-	-	-	1
徳島県	-	-	-	-	-	77	-	-	-	-	-	-
香川県	-	-	-	-	-	3	-	-	-	-	-	-
愛媛県	-	-	-	2	-	22	-	-	-	-	-	-
高知県	-	-	-	-	-	6	-	-	-	-	-	-
福岡県	-	-	-	3	-	19	-	1	-	-	-	-
佐賀県	-	-	-	-	-	1	-	-	-	-	-	-
長崎県	-	-	-	1	-	2	-	-	-	-	-	-
熊本県	-	-	-	-	-	7	-	-	-	-	-	-
大分県	-	-	-	12	-	2	-	-	-	-	-	-
宮崎県	-	-	-	-	-	5	-	-	-	-	-	-
鹿児島県	-	-	-	-	-	7	-	-	-	-	-	-
沖縄県	-	-	-	-	-	11	-	-	-	-	-	-

注) 百日咳は2018年1月1日より全数把握対象疾患に変更となりました。

*鳥インフルエンザ及び新型インフルエンザ等感染症を除く。

**2023年5月8日より定点把握対象疾患に変更となりました。

***2018年第9週より定点当たり報告数の表示が開始されました。

報告数・定点当たり報告数, 疾病・都道府県別

2023年第43週

	インフルエンザ*		新型コロナウイルス感染症**		RSウイルス感染症***		咽頭結膜熱		A群溶血性レンサ球菌咽頭炎		感染性胃腸炎		水痘		手足口病		伝染性紅斑	
	報告数	定点当り	報告数	定点当り	報告数	定点当り	報告数	定点当り	報告数	定点当り	報告数	定点当り	報告数	定点当り	報告数	定点当り	報告数	定点当り
総数	97292	19.68	14125	2.86	238	0.08	7635	2.43	9611	3.05	10488	3.33	317	0.10	2697	0.86	53	0.02
北海道	4425	19.58	1599	7.08	38	0.27	441	3.15	401	2.86	220	1.57	18	0.13	34	0.24	1	0.01
青森県	497	8.28	143	2.38	2	0.05	19	0.50	32	0.84	80	2.11	1	0.03	23	0.61	1	0.03
岩手県	292	4.63	243	3.86	5	0.13	24	0.60	54	1.35	167	4.18	-	-	25	0.63	2	0.05
宮城県	1486	16.33	279	3.07	2	0.04	66	1.20	124	2.25	107	1.95	3	0.05	39	0.71	1	0.02
秋田県	848	16.31	163	3.13	5	0.15	2	0.06	15	0.44	84	2.47	3	0.09	37	1.09	-	-
山形県	436	10.14	103	2.40	16	0.57	27	0.96	68	2.43	90	3.21	8	0.29	43	1.54	3	0.11
福島県	2372	28.93	341	4.16	7	0.14	68	1.39	92	1.88	64	1.31	5	0.10	36	0.73	-	-
茨城県	2339	19.49	345	2.88	6	0.08	120	1.60	212	2.83	205	2.73	9	0.12	41	0.55	1	0.01
栃木県	1114	14.66	234	3.08	3	0.06	69	1.44	112	2.33	73	1.52	5	0.10	63	1.31	-	-
群馬県	1426	16.39	351	4.03	1	0.02	65	1.20	89	1.65	217	4.02	5	0.09	75	1.39	-	-
埼玉県	8633	33.08	727	2.79	17	0.10	466	2.84	814	4.96	685	4.18	20	0.12	142	0.87	1	0.01
千葉県	5937	29.25	478	2.35	-	-	280	2.22	565	4.48	428	3.40	10	0.08	114	0.90	1	0.01
東京都	8282	19.91	764	1.84	4	0.02	686	2.63	1115	4.27	962	3.69	31	0.12	184	0.70	14	0.05
神奈川県	8255	22.80	604	1.67	7	0.03	397	1.70	671	2.88	721	3.09	14	0.06	230	0.99	4	0.02
新潟県	1042	12.12	231	2.69	4	0.07	48	0.87	159	2.89	144	2.62	8	0.15	135	2.45	-	-
富山県	272	5.67	166	3.46	4	0.14	76	2.62	95	3.28	85	2.93	2	0.07	47	1.62	-	-
石川県	428	8.92	210	4.38	-	-	63	2.17	64	2.21	165	5.69	2	0.07	16	0.55	1	0.03
福井県	154	3.95	82	2.10	3	0.12	120	4.80	67	2.68	157	6.28	1	0.04	56	2.24	-	-
山梨県	1212	29.56	187	4.56	1	0.04	13	0.54	15	0.63	104	4.33	3	0.13	14	0.58	-	-
長野県	2027	23.03	562	6.39	4	0.07	45	0.83	168	3.11	144	2.67	7	0.13	24	0.44	-	-
岐阜県	1568	18.02	318	3.66	6	0.11	124	2.34	87	1.64	113	2.13	4	0.08	7	0.13	-	-
静岡県	3147	22.64	379	2.73	5	0.06	99	1.11	171	1.92	235	2.64	6	0.07	38	0.43	8	0.09
愛知県	5139	26.35	735	3.77	5	0.03	356	1.96	480	2.64	473	2.60	21	0.12	42	0.23	-	-
三重県	939	13.23	119	1.68	1	0.02	164	3.64	137	3.04	207	4.60	6	0.13	16	0.36	-	-
滋賀県	709	11.82	126	2.10	-	-	22	0.61	82	2.28	101	2.81	5	0.14	19	0.53	-	-
京都府	1859	14.75	283	2.25	2	0.03	269	3.49	189	2.45	173	2.25	2	0.03	26	0.34	-	-
大阪府	3859	12.65	555	1.82	19	0.10	760	3.86	738	3.75	677	3.44	26	0.13	97	0.49	-	-
兵庫県	4965	24.95	478	2.40	6	0.05	358	2.78	375	2.91	518	4.02	14	0.11	64	0.50	2	0.02
奈良県	697	12.67	140	2.55	1	0.03	173	5.09	127	3.74	114	3.35	4	0.12	10	0.29	-	-
和歌山県	605	12.35	119	2.43	1	0.03	90	3.00	48	1.60	102	3.40	5	0.17	13	0.43	-	-
鳥取県	663	22.86	99	3.41	2	0.11	13	0.68	153	8.05	65	3.42	2	0.11	29	1.53	-	-
島根県	523	13.76	59	1.55	1	0.04	41	1.78	34	1.48	95	4.13	-	-	21	0.91	-	-
岡山県	1033	12.30	209	2.49	1	0.02	79	1.46	78	1.44	176	3.26	1	0.02	62	1.15	1	0.02
広島県	1647	14.58	321	2.84	7	0.10	78	1.11	187	2.67	219	3.13	3	0.04	68	0.97	1	0.01
山口県	1441	21.51	239	3.57	2	0.05	40	0.93	184	4.28	159	3.70	3	0.07	42	0.98	-	-
徳島県	433	11.70	123	3.32	2	0.09	57	2.48	23	1.00	56	2.43	1	0.04	18	0.78	1	0.04
香川県	795	16.91	132	2.81	4	0.14	63	2.25	33	1.18	220	7.86	2	0.07	17	0.61	-	-
愛媛県	3139	51.46	262	4.30	2	0.05	79	2.14	119	3.22	155	4.19	1	0.03	24	0.65	-	-
高知県	1041	23.66	116	2.64	-	-	34	1.31	79	3.04	30	1.15	2	0.08	30	1.15	1	0.04
福岡県	4053	20.47	367	1.85	4	0.03	833	6.94	521	4.34	639	5.33	18	0.15	174	1.45	1	0.01
佐賀県	804	20.62	127	3.26	3	0.13	120	5.22	77	3.35	49	2.13	1	0.04	50	2.17	-	-
長崎県	1349	19.27	139	1.99	10	0.23	127	2.89	166	3.77	94	2.14	3	0.07	79	1.80	-	-
熊本県	1197	14.96	260	3.25	2	0.04	121	2.42	149	2.98	258	5.16	10	0.20	107	2.14	1	0.02
大分県	1264	21.79	111	1.91	4	0.11	96	2.67	73	2.03	284	7.89	5	0.14	63	1.75	-	-
宮崎県	693	11.95	175	3.02	5	0.14	89	2.47	214	5.94	148	4.11	2	0.06	72	2.00	1	0.03
鹿児島県	1458	16.57	185	2.10	11	0.22	75	1.47	102	2.00	188	3.69	13	0.25	64	1.25	6	0.12
沖縄県	795	14.72	137	2.54	3	0.10	180	5.81	53	1.71	38	1.23	2	0.06	67	2.16	-	-

*髄膜炎菌、肺炎球菌、インフルエンザ菌を原因として同定された場合を除く。
 **オウム病を除く。

報告数・定点当り報告数, 疾病・都道府県別

2023年第43週

	突発性発しん		ヘルパンギーナ		流行性耳下腺炎		急性出血性結膜炎		流行性角結膜炎		細菌性髄膜炎*		無菌性髄膜炎		マイコプラズマ肺炎		クラミジア肺炎**	
	報告数	定点当り	報告数	定点当り	報告数	定点当り	報告数	定点当り	報告数	定点当り	報告数	定点当り	報告数	定点当り	報告数	定点当り	報告数	定点当り
総数	681	0.22	545	0.17	109	0.03	9	0.01	578	0.83	7	0.01	18	0.04	23	0.05	-	-
北海道	18	0.13	33	0.24	1	0.01	-	-	6	0.21	-	-	1	0.04	-	-	-	-
青森県	9	0.24	9	0.24	-	-	-	-	4	0.44	-	-	-	-	2	0.33	-	-
岩手県	16	0.40	10	0.25	2	0.05	-	-	3	0.21	-	-	1	0.05	3	0.16	-	-
宮城県	10	0.18	5	0.09	7	0.13	-	-	5	0.42	-	-	-	-	1	0.10	-	-
秋田県	4	0.12	1	0.03	1	0.03	-	-	-	-	-	-	-	-	-	-	-	-
山形県	10	0.36	15	0.54	1	0.04	-	-	1	0.13	-	-	-	-	-	-	-	-
福島県	19	0.39	5	0.10	1	0.02	-	-	8	0.62	-	-	-	-	-	-	-	-
茨城県	14	0.19	8	0.11	1	0.01	-	-	19	1.12	-	-	-	-	2	0.15	-	-
栃木県	13	0.27	4	0.08	1	0.02	-	-	5	0.42	-	-	-	-	-	-	-	-
群馬県	17	0.31	4	0.07	2	0.04	-	-	7	0.50	-	-	1	0.11	-	-	-	-
埼玉県	36	0.22	14	0.09	5	0.03	3	0.07	37	0.88	1	0.08	-	-	1	0.08	-	-
千葉県	23	0.18	15	0.12	11	0.09	-	-	26	0.74	-	-	1	0.11	1	0.11	-	-
東京都	49	0.19	25	0.10	13	0.05	-	-	44	1.13	1	0.04	-	-	2	0.08	-	-
神奈川県	42	0.18	21	0.09	12	0.05	-	-	84	1.65	-	-	1	0.08	-	-	-	-
新潟県	11	0.20	16	0.29	1	0.02	-	-	2	0.20	1	0.08	-	-	-	-	-	-
富山県	4	0.14	13	0.45	1	0.03	-	-	-	-	-	-	-	-	1	0.20	-	-
石川県	10	0.34	3	0.10	-	-	1	0.14	8	1.14	-	-	-	-	-	-	-	-
福井県	5	0.20	-	-	-	-	-	-	-	-	-	-	2	0.33	2	0.33	-	-
山梨県	5	0.21	-	-	-	-	-	-	4	0.44	-	-	-	-	-	-	-	-
長野県	8	0.15	3	0.06	-	-	-	-	23	2.30	-	-	2	0.17	-	-	-	-
岐阜県	8	0.15	5	0.09	-	-	-	-	4	0.36	-	-	-	-	-	-	-	-
静岡県	19	0.21	10	0.11	3	0.03	-	-	11	0.50	-	-	1	0.10	-	-	-	-
愛知県	14	0.08	11	0.06	7	0.04	1	0.03	13	0.37	-	-	2	0.13	-	-	-	-
三重県	7	0.16	7	0.16	-	-	-	-	2	0.17	-	-	-	-	-	-	-	-
滋賀県	6	0.17	6	0.17	1	0.03	-	-	-	-	-	-	1	0.14	-	-	-	-
京都府	17	0.22	5	0.06	2	0.03	-	-	5	0.28	-	-	-	-	-	-	-	-
大阪府	33	0.17	25	0.13	8	0.04	-	-	37	0.71	-	-	-	-	1	0.06	-	-
兵庫県	32	0.25	24	0.19	7	0.05	-	-	42	1.20	-	-	-	-	2	0.14	-	-
奈良県	7	0.21	3	0.09	-	-	-	-	7	0.70	-	-	-	-	1	0.17	-	-
和歌山県	7	0.23	1	0.03	-	-	-	-	3	0.75	-	-	1	0.09	-	-	-	-
鳥取県	3	0.16	3	0.16	-	-	-	-	2	0.40	-	-	1	0.20	-	-	-	-
島根県	3	0.13	1	0.04	-	-	-	-	-	-	-	-	-	-	-	-	-	-
岡山県	13	0.24	4	0.07	2	0.04	-	-	18	1.50	-	-	1	0.20	-	-	-	-
広島県	13	0.19	14	0.20	4	0.06	-	-	28	1.47	-	-	1	0.05	-	-	-	-
山口県	18	0.42	5	0.12	3	0.07	-	-	3	0.33	-	-	-	-	1	0.11	-	-
徳島県	3	0.13	3	0.13	-	-	-	-	-	-	-	-	-	-	-	-	-	-
香川県	5	0.18	7	0.25	1	0.04	1	0.20	-	-	-	-	-	-	1	0.20	-	-
愛媛県	12	0.32	18	0.49	2	0.05	-	-	17	2.13	-	-	-	-	-	-	-	-
高知県	3	0.12	26	1.00	-	-	-	-	-	-	-	-	-	-	1	0.13	-	-
福岡県	29	0.24	47	0.39	1	0.01	-	-	48	1.85	1	0.07	-	-	-	-	-	-
佐賀県	16	0.70	9	0.39	-	-	-	-	-	-	-	-	-	-	-	-	-	-
長崎県	13	0.30	20	0.45	1	0.02	2	0.25	4	0.50	1	0.08	-	-	-	-	-	-
熊本県	20	0.40	37	0.74	2	0.04	-	-	6	0.67	1	0.07	-	-	-	-	-	-
大分県	17	0.47	20	0.56	1	0.03	-	-	2	0.40	-	-	-	-	1	0.09	-	-
宮崎県	14	0.39	11	0.31	-	-	1	0.17	18	3.00	-	-	-	-	-	-	-	-
鹿児島県	20	0.39	11	0.22	4	0.08	-	-	1	0.14	-	-	1	0.08	-	-	-	-
沖縄県	6	0.19	8	0.26	-	-	-	-	21	2.63	1	0.14	-	-	-	-	-	-

*病原体がロタウイルスであるものに限る。2013年10月14日より届出対象疾患となりました。

報告数・定点当り報告数, 疾病・都道府県別
2023年第43週

	感染性胃腸炎 (ロタウイルス)*	
	報告数	定点当り
総数	-	-
北海道	-	-
青森県	-	-
岩手県	-	-
宮城県	-	-
秋田県	-	-
山形県	-	-
福島県	-	-
茨城県	-	-
栃木県	-	-
群馬県	-	-
埼玉県	-	-
千葉県	-	-
東京都	-	-
神奈川県	-	-
新潟県	-	-
富山県	-	-
石川県	-	-
福井県	-	-
山梨県	-	-
長野県	-	-
岐阜県	-	-
静岡県	-	-
愛知県	-	-
三重県	-	-
滋賀県	-	-
京都府	-	-
大阪府	-	-
兵庫県	-	-
奈良県	-	-
和歌山県	-	-
鳥取県	-	-
島根県	-	-
岡山県	-	-
広島県	-	-
山口県	-	-
徳島県	-	-
香川県	-	-
愛媛県	-	-
高知県	-	-
福岡県	-	-
佐賀県	-	-
長崎県	-	-
熊本県	-	-
大分県	-	-
宮崎県	-	-
鹿児島県	-	-
沖縄県	-	-

*2023年9月25日より届出対象となりました。

報告数・疾病・都道府県別

2023年第43週

	インフルエンザ (入院患者)	新型コロナウイルス 感染症(入院患者)*
	報告数	報告数
総 数	529	1074
北海道	5	127
青森県	5	15
岩手県	2	36
宮城県	8	28
秋田県	3	13
山形県	6	22
福島県	20	22
茨城県	11	15
栃木県	8	15
群馬県	9	31
埼玉県	25	36
千葉県	17	9
東京都	24	48
神奈川県	24	31
新潟県	3	26
富山県	3	16
石川県	1	14
福井県	1	13
山梨県	10	19
長野県	5	100
岐阜県	11	18
静岡県	15	23
愛知県	37	48
三重県	10	13
滋賀県	7	12
京都府	6	6
大阪府	23	48
兵庫県	51	32
奈良県	4	14
和歌山県	8	18
鳥取県	11	8
島根県	10	6
岡山県	6	5
広島県	13	26
山口県	5	27
徳島県	2	5
香川県	4	10
愛媛県	16	5
高知県	18	9
福岡県	24	15
佐賀県	9	6
長崎県	6	11
熊本県	8	14
大分県	3	25
宮崎県	3	4
鹿児島県	4	9
沖縄県	25	21

獣医師が届出を行う感染症と対象動物

注)2017年第16週より報告数は頭数を示しています〔鳥インフルエンザ(H5N1又はH7N9)の鳥類を除く〕。

報告数・累積報告数, 疾病・都道府県別

2023年第43週

	エボラ出血熱		マールブルグ病		ペスト		重症急性呼吸器症候群(SARS)						細菌性赤痢		ウエストナイル熱		エキノкокクス症	
	サル		サル		プレーリードッグ	イタチアナグマ		タヌキ		ハクビシン		サル		鳥類		犬		
	報告数	累積	報告数	累積	報告数	累積	報告数	累積	報告数	累積	報告数	累積	報告数	累積	報告数	累積	報告数	累積
総 数	-	-	-	-	-	-	-	-	-	-	-	-	-	-	-	-	-	-
北海道	-	-	-	-	-	-	-	-	-	-	-	-	-	-	-	-	-	-
青森県	-	-	-	-	-	-	-	-	-	-	-	-	-	-	-	-	-	-
岩手県	-	-	-	-	-	-	-	-	-	-	-	-	-	-	-	-	-	-
宮城県	-	-	-	-	-	-	-	-	-	-	-	-	-	-	-	-	-	-
秋田県	-	-	-	-	-	-	-	-	-	-	-	-	-	-	-	-	-	-
山形県	-	-	-	-	-	-	-	-	-	-	-	-	-	-	-	-	-	-
福島県	-	-	-	-	-	-	-	-	-	-	-	-	-	-	-	-	-	-
茨城県	-	-	-	-	-	-	-	-	-	-	-	-	-	-	-	-	-	-
栃木県	-	-	-	-	-	-	-	-	-	-	-	-	-	-	-	-	-	-
群馬県	-	-	-	-	-	-	-	-	-	-	-	-	-	-	-	-	-	-
埼玉県	-	-	-	-	-	-	-	-	-	-	-	-	-	-	-	-	-	-
千葉県	-	-	-	-	-	-	-	-	-	-	-	-	-	-	-	-	-	-
東京都	-	-	-	-	-	-	-	-	-	-	-	-	-	-	-	-	-	-
神奈川県	-	-	-	-	-	-	-	-	-	-	-	-	-	-	-	-	-	-
新潟県	-	-	-	-	-	-	-	-	-	-	-	-	-	-	-	-	-	-
富山県	-	-	-	-	-	-	-	-	-	-	-	-	-	-	-	-	-	-
石川県	-	-	-	-	-	-	-	-	-	-	-	-	-	-	-	-	-	-
福井県	-	-	-	-	-	-	-	-	-	-	-	-	-	-	-	-	-	-
山梨県	-	-	-	-	-	-	-	-	-	-	-	-	-	-	-	-	-	-
長野県	-	-	-	-	-	-	-	-	-	-	-	-	-	-	-	-	-	-
岐阜県	-	-	-	-	-	-	-	-	-	-	-	-	-	-	-	-	-	-
静岡県	-	-	-	-	-	-	-	-	-	-	-	-	-	-	-	-	-	-
愛知県	-	-	-	-	-	-	-	-	-	-	-	-	-	-	-	-	-	-
三重県	-	-	-	-	-	-	-	-	-	-	-	-	-	-	-	-	-	-
滋賀県	-	-	-	-	-	-	-	-	-	-	-	-	-	-	-	-	-	-
京都府	-	-	-	-	-	-	-	-	-	-	-	-	-	-	-	-	-	-
大阪府	-	-	-	-	-	-	-	-	-	-	-	-	-	-	-	-	-	-
兵庫県	-	-	-	-	-	-	-	-	-	-	-	-	-	-	-	-	-	-
奈良県	-	-	-	-	-	-	-	-	-	-	-	-	-	-	-	-	-	-
和歌山県	-	-	-	-	-	-	-	-	-	-	-	-	-	-	-	-	-	-
鳥取県	-	-	-	-	-	-	-	-	-	-	-	-	-	-	-	-	-	-
島根県	-	-	-	-	-	-	-	-	-	-	-	-	-	-	-	-	-	-
岡山県	-	-	-	-	-	-	-	-	-	-	-	-	-	-	-	-	-	-
広島県	-	-	-	-	-	-	-	-	-	-	-	-	-	-	-	-	-	-
山口県	-	-	-	-	-	-	-	-	-	-	-	-	-	-	-	-	-	-
徳島県	-	-	-	-	-	-	-	-	-	-	-	-	-	-	-	-	-	-
香川県	-	-	-	-	-	-	-	-	-	-	-	-	-	-	-	-	-	-
愛媛県	-	-	-	-	-	-	-	-	-	-	-	-	-	-	-	-	-	-
高知県	-	-	-	-	-	-	-	-	-	-	-	-	-	-	-	-	-	-
福岡県	-	-	-	-	-	-	-	-	-	-	-	-	-	-	-	-	-	-
佐賀県	-	-	-	-	-	-	-	-	-	-	-	-	-	-	-	-	-	-
長崎県	-	-	-	-	-	-	-	-	-	-	-	-	-	-	-	-	-	-
熊本県	-	-	-	-	-	-	-	-	-	-	-	-	-	-	-	-	-	-
大分県	-	-	-	-	-	-	-	-	-	-	-	-	-	-	-	-	-	-
宮崎県	-	-	-	-	-	-	-	-	-	-	-	-	-	-	-	-	-	-
鹿児島県	-	-	-	-	-	-	-	-	-	-	-	-	-	-	-	-	-	-
沖縄県	-	-	-	-	-	-	-	-	-	-	-	-	-	-	-	-	-	-

報告数・累積報告数、疾病・都道府県別 2023年第43週

	結核		鳥インフルエンザ(H5N1又はH7N9)		中東呼吸器症候群(MERS)	
	サル		鳥類		ヒトコブラクダ	
	報告数	累積	報告数	累積	報告数	累積
総数	-	5	1	50	-	-
北海道	-	-	1	7	-	-
青森県	-	-	-	1	-	-
岩手県	-	-	-	-	-	-
宮城県	-	-	-	1	-	-
秋田県	-	-	-	6	-	-
山形県	-	-	-	-	-	-
福島県	-	-	-	-	-	-
茨城県	-	-	-	4	-	-
栃木県	-	-	-	-	-	-
群馬県	-	-	-	3	-	-
埼玉県	-	-	-	-	-	-
千葉県	-	-	-	5	-	-
東京都	-	-	-	-	-	-
神奈川県	-	-	-	11	-	-
新潟県	-	-	-	2	-	-
富山県	-	-	-	2	-	-
石川県	-	-	-	-	-	-
福井県	-	-	-	-	-	-
山梨県	-	-	-	-	-	-
長野県	-	-	-	-	-	-
岐阜県	-	-	-	-	-	-
静岡県	-	-	-	-	-	-
愛知県	-	-	-	-	-	-
三重県	-	-	-	-	-	-
滋賀県	-	1	-	2	-	-
京都府	-	-	-	-	-	-
大阪府	-	-	-	-	-	-
兵庫県	-	-	-	2	-	-
奈良県	-	-	-	-	-	-
和歌山県	-	-	-	-	-	-
鳥取県	-	-	-	-	-	-
島根県	-	-	-	-	-	-
岡山県	-	-	-	-	-	-
広島県	-	-	-	-	-	-
山口県	-	-	-	-	-	-
徳島県	-	-	-	-	-	-
香川県	-	-	-	-	-	-
愛媛県	-	-	-	-	-	-
高知県	-	-	-	-	-	-
福岡県	-	-	-	2	-	-
佐賀県	-	-	-	-	-	-
長崎県	-	-	-	-	-	-
熊本県	-	-	-	-	-	-
大分県	-	-	-	-	-	-
宮崎県	-	-	-	1	-	-
鹿児島県	-	4	-	1	-	-
沖縄県	-	-	-	-	-	-

感染症週報 第25巻 第43号 2023年11月10日発行
発行：国立感染症研究所

厚生労働省健康・生活衛生局感染症対策部
感染症対策課

事務局：国立感染症研究所感染症疫学センター
〒162-8640東京都新宿区戸山1-23-1
TEL：03-5285-1111
FAX：03-5285-1129

URL：<https://www.niid.go.jp/niid/ja/from-idsc.html>
<国立感染症研究所 感染症疫学センター>
<https://www.mhlw.go.jp/>
<厚生労働省>
<https://www.forth.go.jp/>
<旅行者のための海外感染症情報(厚生労働省検疫所)>

本週報は、感染症法に基づくものであり、全国の医療従事者、定点医療機関、保健所、保健所設置市、特別区、都道府県、地方衛生研究所、検疫所の皆様のご協力を得て、国立感染症研究所感染症疫学センターにおいて編集したものです。

また、本週報は速報性を重視しておりますので、今後調査などの結果に応じて、若干の変更が生じることがありますが、その場合には週報上にて訂正させていただきます。

「感染症の話」及び「読者のコーナー」の回答欄の内容に関する責は、それぞれの執筆者及び回答者に属しますが、内容に関するご質問、ご意見については事務局でお受けいたします。

なお、週報の内容について、学術的研究、あるいは公衆衛生活動にかかわる業務以外の目的においては、無断転載を禁じます。