

佐賀県感染症発生動向調査週報

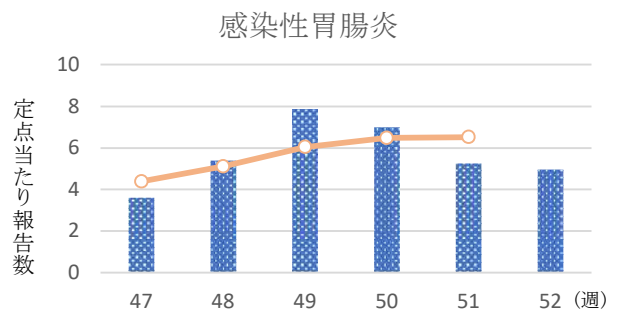
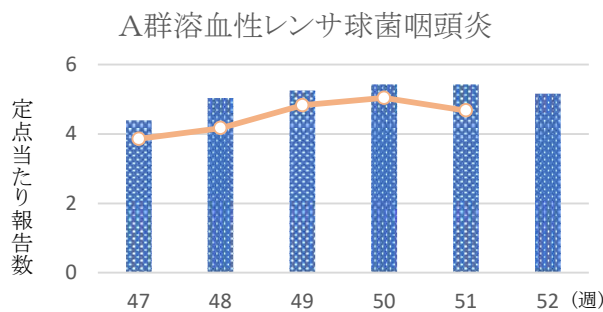
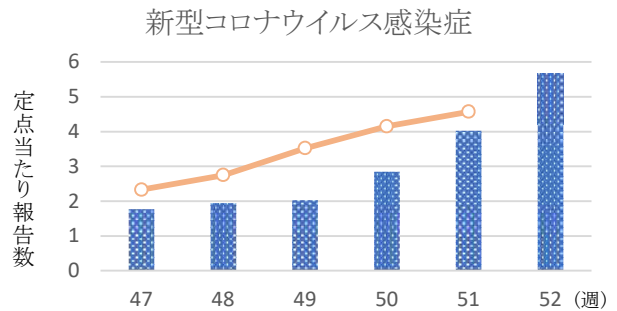
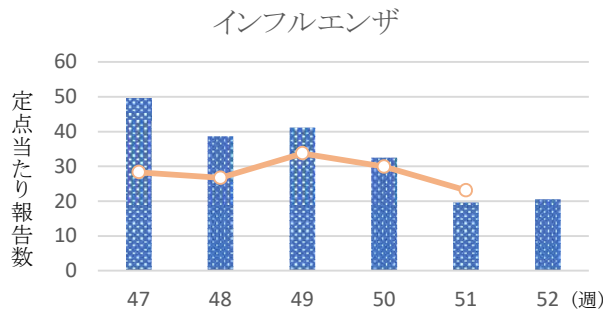
2023年第52週 2023年12月25日(月)～2023年12月31日(日)

<https://kansen.pref.saga.lg.jp>

佐賀県感染症情報センター

◆注目疾患の動向

- 【定点報告数の多い疾患】①インフルエンザ(801名) ②新型コロナウイルス感染症(221名)
③A群溶血性レンサ球菌咽頭炎(119名) ④感染性胃腸炎(114名) ⑤咽頭結膜熱(82名)
- 【インフルエンザ】患者報告数は増加(767名→801名:A型702名※、B型41名※、型不明58名)し、定点当たりの患者報告数は20.54となりました。流行発生警報は継続中です。手洗いや適度な湿度の保持、こまめな換気、十分な休養やバランスの良い食事等を心がけ、感染予防に努めましょう。※迅速検査キットによる。
- 【新型コロナウイルス感染症】患者報告数は増加(157名→221名)し、定点当たりの患者報告数は5.67となりました。手洗いや換気等により、感染予防に努めましょう。発熱で受診される際は事前に医療機関に連絡し、マスクを着用しましょう。
- 【咽頭結膜熱】患者報告数は減少(113名→82名)し、定点当たりの患者報告数は3.57となりました。流行発生警報は継続中です。タオルの共用を避け、手洗いの励行で感染予防に努めましょう。



◎棒グラフは佐賀県、折れ線グラフは全国の数値を表しています。

※各疾患の動向グラフについては佐賀県感染症情報センターのホームページを御覧ください。

<https://kansen.pref.saga.lg.jp>

◆全国版感染症週報(IDWR)

2023年第50週(12月11日～12月17日)

・ 発生動向総覧	<第50週>A群溶血性レンサ球菌咽頭炎の定点当たり報告数は第45週以降増加が続いており、過去5年間の同時期の平均と比較してかなり多い/その他最新動向
・ 注目すべき感染症	<今週は該当記事はありません>
・ 感染症関連情報	病原体情報/海外感染症情報/その他
・ 速報	<今週は該当記事はありません>
・ 読者のコーナー	<今週は該当記事はありません>

※詳細は国立感染症研究所感染症疫学センターのホームページを御覧ください。

<https://www.nih.go.jp/niid/ja/from-idsc.html>

佐賀県感染症発生動向調査週報

<https://kansen.pref.saga.lg.jp>

佐賀県感染症情報センター

◆全数届出の感染症(佐賀県) 2023年第**52**週 2023年12月25日(月)～2023年12月31日(日)

疾病名		結核 (二類感染症)			
患者 (管轄保健福祉事務所)		1名:20歳代女性 (佐賀中部)	1名:60歳代男性 (鳥栖)	1名:70歳代男性 (伊万里)	1名:90歳以上女性 (杵藤)
感染原因・感染経路		不明			
無症状病原体保有者		1名 *1			
2023年届出累計		99名(今週5名)			
2022年	同期累計	83名			
	届出累計	83名			

*1 2023年第31週に届出のあった患者の接触者です。

疾病名		梅毒 (五類感染症)
患者		1名:40歳代男性
感染原因・感染経路		性的接触(異性間)
無症状病原体保有者		0名
2023年届出累計		94名(今週1名)
2022年	同期累計	60名
	届出累計	60名

佐賀県感染症発生動向調査週報

<https://kansen.pref.saga.lg.jp>

佐賀県感染症情報センター

◆佐賀県感染症発生動向調査

[定点報告:五類感染症(週報分)]

2023年第**52**週 2023年12月25日(月)～2023年12月31日(日)

定点種別 (定点数)	病名	管轄保健福祉 事務所		佐賀中部	鳥栖	唐津	伊万里	杵藤	計	前週	全国 (第51週)						
インフルエンザ/ COVID-19 (39)	インフルエンザ (鳥インフルエンザを除く)	198	15.23	110	22.00	98	14.00	117	23.40	278	30.89	801	20.54	767	19.67	114,126	23.13
	新型コロナウイルス感染症 (COVID-19)※1	57	4.38	48	9.60	29	4.14	28	5.60	59	6.56	221	5.67	157	4.03	22,529	4.57
小児科 (23)	RSウイルス感染症	1	0.13	1	0.33					2	0.09	1	0.04			187	0.06
	咽頭結膜熱	32	4.00	13	4.33	16	4.00	2	0.67	19	3.80	82	3.57	113	4.91	10,411	3.31
	A群溶血性レンサ球菌咽頭炎	17	2.13	23	7.67	37	9.25	14	4.67	28	5.60	119	5.17	125	5.43	14,701	4.68
	感染性胃腸炎	27	3.38	27	9.00	12	3.00	13	4.33	35	7.00	114	4.96	121	5.26	20,492	6.52
	水痘													2	0.09	540	0.17
	手足口病	1	0.13	3	1.00	1	0.25			6	1.20	11	0.48	17	0.74	1,194	0.38
	伝染性紅斑	1	0.13									1	0.04			43	0.01
	突発性発しん	2	0.25			2	0.50	2	0.67	5	1.00	11	0.48	11	0.48	651	0.21
	ヘルパンギーナ															173	0.06
	流行性耳下腺炎															107	0.03
眼科 (4)	急性出血性結膜炎															12	0.02
	流行性角結膜炎					2	2.00			1	1.00	3	0.75	1	0.25	714	1.03
基幹 (6)	細菌性髄膜炎	1	0.50							1	0.17	1	0.17			6	0.01
	無菌性髄膜炎															13	0.03
	マイコプラズマ肺炎															58	0.12
	クラミジア肺炎 (オウム病を除く)																
	感染性胃腸炎 (ロタウイルスに限る)															5	0.01

細字は定点当たり患者数

※1 新型コロナウイルス感染症(COVID-19):新型コロナウイルス感染症(病原体がベータコロナウイルス属のコロナウイルス(令和二年一月に中華人民共和国から世界保健機関に対して、人に伝染する能力を有することが新たに報告されたものに限る。))であるものに限る。)

◆佐賀県感染症発生動向調査(定点報告:五類感染症)

2023年第52週 2023年12月25日(月)～2023年12月31日(日)

インフルエンザ /COVID19 定点	インフルエ ンザ(鳥イン フルエンザ を除く)	新型コロナ ウイルス感 染症 (COVID- 19)※1	小児科 定点	RSウイル ス感染症	咽頭結膜 熱	A群溶血 性レンサ 球菌咽頭 炎	感染性胃 腸炎	水痘	手足口病	伝染性紅 斑	突発性発 しん	ヘルパン ギーナ	流行性耳 下腺炎	眼科・基幹 定点	急性出血 性結膜炎	流行性角 結膜炎	細菌性髄 膜炎	無菌性髄 膜炎	マイコプラ ズマ肺炎	クラミジア 肺炎(オウ ム病を除 く)	感染性 胃腸炎 (ロタウイルス に限る)	
0～5ヶ月	3	1	0～5ヶ月				1							0～5ヶ月								
6～11ヶ月	8	1	6～11ヶ月	1	3		6				3			6～11ヶ月								
1歳	21	8	1歳	1	8	6	25		3	1	8			1歳								
2歳	31	5	2歳		14	9	15							2歳		1						
3歳	30	2	3歳		16	12	12		1					3歳								
4歳	41	6	4歳		12	19	12		4					4歳								
5歳	56	3	5歳		11	17	6		1					5歳								
6歳	45	1	6歳		7	19	10		2					6歳								
7歳	38	1	7歳		2	12	8							7歳								
8歳	32	3	8歳		2	7	2							8歳								
9歳	34	5	9歳		5	2	4							9歳								
10歳～14歳	102	6	10歳～14歳		1	9	6							10歳～14歳								
15歳～19歳	59	8	15歳～19歳			1								15歳～19歳								
20歳～29歳	54	26	20歳以上		1	6	7							20歳～29歳								
30歳～39歳	60	31												30歳～39歳		1						
40歳～49歳	59	35												40歳～49歳		1						
50歳～59歳	67	22												50歳～59歳								
60歳～69歳	40	33												60歳～69歳			1					
70歳～79歳	12	13												70歳以上								
80歳以上	9	11																				
合計	801	221	合計	2	82	119	114		11	1	11			合計		3	1					
前期計	767	157	前期計	1	113	125	121	2	17		11			前期計		1	1					
当期間/前	1.04	1.41	当期間/前	2.00	0.73	0.95	0.94		0.65	***	1.00	***	***	当期間/前	***	3.00	1.00	***	***	***	***	***
増減数	34	64	増減数	1	-31	-6	-7	-2	-6	1				増減数		2						

***は前期計が"0"のとき

※1 新型コロナウイルス感染症(COVID-19):新型コロナウイルス感染症(病原体がベータコロナウイルス属のコロナウイルス(令和二年一月に中華人民共和国から世界保健機関に対して、人に伝染する能力を有することが新たに報告されたものに限る。))であるものに限る。)

