

# 佐賀県感染症発生動向調査週報

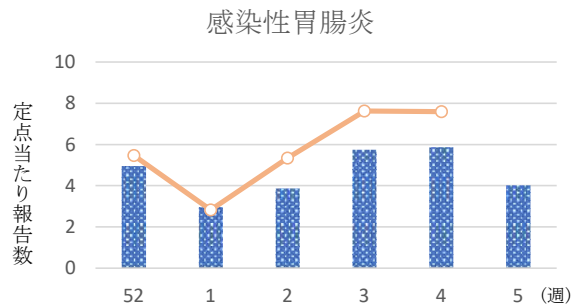
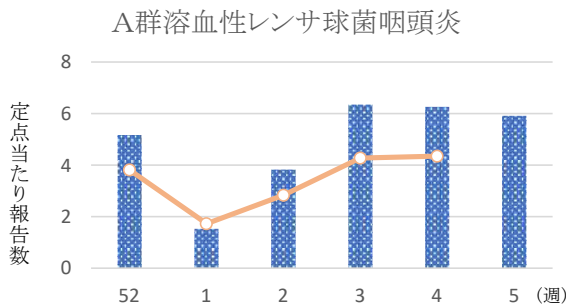
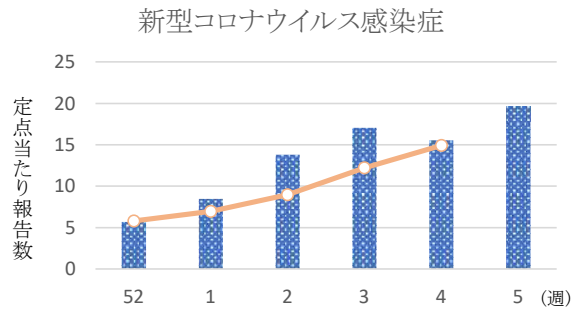
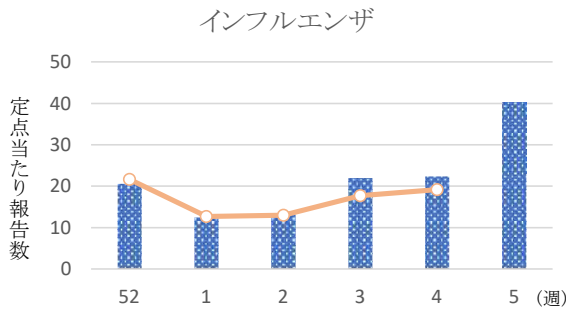
2024年第5週 2024年1月29日(月)～2024年2月4日(日)

<https://kansen.pref.saga.lg.jp>

佐賀県感染症情報センター

## ◆注目疾患の動向

- 【定点報告数の多い疾患】①インフルエンザ(1,572名) ②新型コロナウイルス感染症(768名)  
③A群溶血性レンサ球菌咽頭炎(136名) ④感染性胃腸炎(92名) ⑤咽頭結膜熱(49名)
- 【インフルエンザ】患者報告数は増加(873名→1,572名:A型151名※、B型1,405名※、型不明16名)し、定点当たりの患者報告数は40.31となりました。流行発生警報は継続中です。手洗いや適度な湿度の保持、こまめな換気、十分な休養やバランスの良い食事等を心がけ、感染予防に努めましょう。※迅速検査キットによる。
- 【新型コロナウイルス感染症】患者報告数は増加(606名→768名)し、定点当たりの患者報告数は19.69となりました。手洗いや換気等により、感染予防に努めましょう。発熱で受診される際は事前に医療機関に連絡し、マスクを着用しましょう。
- 【A群溶血性レンサ球菌咽頭炎】患者報告数は減少(144名→136名)し、定点当たりの患者報告数は5.91となりました。特に杵藤保健福祉事務所管内からの報告が多い状況です。うがいや手洗いの励行、手指消毒等で感染予防に努めましょう。
- 【咽頭結膜熱】患者報告数はほぼ横ばい(46名→49名)で、定点当たりの患者報告数は2.13となりました。流行発生警報は継続中です。タオルの共用を避け、手洗いの励行で感染予防に努めましょう。



◎棒グラフは佐賀県、折れ線グラフは全国の数値を表しています。

※各疾患の動向グラフについては佐賀県感染症情報センターのホームページを御覧ください。

<https://kansen.pref.saga.lg.jp>

## ◆全国版感染症週報(IDWR)

2024年第3週(1月15日～1月21日)

・ 発生動向総覧	<第3週>A群溶血性レンサ球菌咽頭炎の定点当たり報告数は2週連続で増加し、過去5年間の同時期の平均と比較してかなり多い/その他最新動向
・ 注目すべき感染症	<今週は該当記事はありません>
・ 感染症関連情報	病原体情報(速報記事)/海外感染症情報/その他
・ 速報	<今週は該当記事はありません>
・ 読者のコーナー	<今週は該当記事はありません>

※詳細は国立感染症研究所感染症疫学センターのホームページを御覧ください。

<https://www.nih.go.jp/niid/ja/from-idsc.html>

# 佐賀県感染症発生動向調査週報

<https://kansen.pref.saga.lg.jp>

佐賀県感染症情報センター

## ◆全数届出の感染症(佐賀県)

2024年第**5**週 2024年1月29日(月)～2024年2月4日(日)

疾病名	結核 (二類感染症)	
患者 (管轄保健福祉事務所)	1名:80歳代女性 (佐賀中部)	
感染原因・感染経路	不明	
無症状病原体保有者	0名	
2024年届出累計	8名(今週1名)	
2023年	同期累計	11名
	届出累計	99名

疾病名	劇症型溶血性レンサ球菌 感染症 (五類感染症)	梅毒 (五類感染症)
患者	2名:40歳代男性1名 *1 80歳代男性1名	1名:30歳代男性
感染原因・感染経路	不明、創傷感染	性的接触(同性間)
無症状病原体保有者	0名	
2024年届出累計	4名(今週2名)	6名(今週1名)
2023年	同期累計	0名
	届出累計	7名

\*1 診断した者の類型は感染症死亡者の死体。

# 佐賀県感染症発生動向調査週報

https://kansen.pref.saga.lg.jp

佐賀県感染症情報センター

## ◆佐賀県感染症発生動向調査

[定点報告:五類感染症(週報分)]

2024年第5週 2024年1月29日(月)~2024年2月4日(日)

定点種別 (定点数)	管轄保健福祉 事務所 病名	佐賀県					計	前週	全国 (第4週)
		佐賀中部	鳥栖	唐津	伊万里	杵藤			
インフルエンザ/ COVID-19 (39)	インフルエンザ (鳥インフルエンザを除く)	604 46.46	156 31.20	394 56.29	124 24.80	294 32.67	1,572 40.31	873 22.38	94,694 19.20
	新型コロナウイルス感染症 (COVID-19)※1	260 20.00	68 13.60	107 15.29	70 14.00	263 29.22	768 19.69	606 15.54	73,607 14.93
小児科 (23)	RSウイルス感染症	1 0.13					1 0.04	2 0.09	358 0.11
	咽頭結膜熱	11 1.38	3 1.00	6 1.50	7 2.33	22 4.40	49 2.13	46 2.00	3,881 1.24
	A群溶血性レンサ球菌咽頭炎	45 5.63	17 5.67	17 4.25	16 5.33	41 8.20	136 5.91	144 6.26	13,617 4.35
	感染性胃腸炎	23 2.88	19 6.33	20 5.00	13 4.33	17 3.40	92 4.00	135 5.87	23,796 7.60
	水痘		1 0.33			1 0.20	2 0.09	1 0.04	406 0.13
	手足口病	1 0.13	2 0.67	8 2.00			11 0.48	5 0.22	621 0.20
	伝染性紅斑								63 0.02
	突発性発しん	4 0.50	1 0.33		1 0.33		6 0.26	7 0.30	638 0.20
	ヘルパンギーナ								92 0.03
	流行性耳下腺炎	1 0.13					1 0.20	2 0.09	96 0.03
眼科 (4)	急性出血性結膜炎								6 0.01
	流行性角結膜炎			1 1.00		1 1.00	2 0.50	3 0.75	409 0.59
基幹 (6)	細菌性髄膜炎								4 0.01
	無菌性髄膜炎								11 0.02
	マイコプラズマ肺炎			1 1.00			1 0.17	3 0.50	32 0.07
	クラミジア肺炎 (オウム病を除く)								
	感染性胃腸炎 (ロタウイルスに限る)								12 0.02

細字は定点当たり患者数

※1 新型コロナウイルス感染症(COVID-19):新型コロナウイルス感染症(病原体がベータコロナウイルス属のコロナウイルス(令和二年一月に中華人民共和国から世界保健機関に対して、人に伝染する能力を有することが新たに報告されたものに限る。))であるものに限る。)

◆佐賀県感染症発生動向調査(定点報告:五類感染症)

2024年第5週 2024年1月29日(月)～2024年2月4日(日)

インフルエンザ/COVID19 定点	インフルエンザ(鳥インフルエンザを除く)	新型コロナウイルス感染症(COVID-19)※1	小児科 定点	RSウイルス感染症	咽頭結膜熱	A群溶血性レンサ球菌咽頭炎	感染性胃腸炎	水痘	手足口病	伝染性紅斑	突発性発しん	ヘルパンギーナ	流行性耳下腺炎	眼科・基幹 定点	急性出血性結膜炎	流行性角結膜炎	細菌性髄膜炎	無菌性髄膜炎	マイコプラズマ肺炎	クラミジア肺炎(オウム病を除く)	感染性胃腸炎(ロタウイルスに限る)	
0～5ヶ月	1	6	0～5ヶ月											0～5ヶ月								
6～11ヶ月	8	6	6～11ヶ月		2	1	3							6～11ヶ月								
1歳	23	18	1歳	1	7	4	14		5		3			1歳								
2歳	34	6	2歳		11	3	17		2		1			2歳								
3歳	47	17	3歳		4	8	2		1		2		1	3歳								
4歳	61	16	4歳		9	21	10		1					4歳								
5歳	82	20	5歳		9	24	11		2					5歳								
6歳	125	14	6歳		3	16	9	1						6歳								
7歳	141	14	7歳		1	16	2							7歳								
8歳	197	24	8歳			22	5						1	8歳								
9歳	134	25	9歳		2	6	5							9歳								
10歳～14歳	485	88	10歳～14歳		1	6	10	1						10歳～14歳								
15歳～19歳	98	41	15歳～19歳			2	1							15歳～19歳								
20歳～29歳	19	62	20歳以上			7	3							20歳～29歳								
30歳～39歳	59	65												30歳～39歳		1						
40歳～49歳	31	96												40歳～49歳		1						
50歳～59歳	14	74												50歳～59歳								
60歳～69歳	8	53												60歳～69歳						1		
70歳～79歳	3	56												70歳以上								
80歳以上	2	67																				
合計	1,572	768	合計	1	49	136	92	2	11		6		2	合計		2				1		
前期計	873	606	前期計	2	46	144	135	1	5		7		1	前期計		3				3		
当期間/前	1.80	1.27	当期間/前	0.50	1.07	0.94	0.68	2.00	2.20	***	0.86	***	2.00	当期間/前	***	0.67	***	***	0.33	***	***	
増減数	699	162	増減数	-1	3	-8	-43	1	6		-1		1	増減数		-1				-2		

※1 新型コロナウイルス感染症(COVID-19):新型コロナウイルス感染症(病原体がベータコロナウイルス属のコロナウイルス(令和二年一月に中華人民共和国から世界保健機関に対して、人に伝染する能力を有することが新たに報告されたものに限る。))であるものに限る。)

