

全数把握対象感染症の年次別報告状況 一類感染症（単位：人）

疾 病 名	2018年	2019年	2020年	2021年	2022年
エボラ出血熱	0	0	0	0	0
クリミア・コンゴ出血熱	0	0	0	0	0
痘そう	0	0	0	0	0
南米出血熱	0	0	0	0	0
ペスト	0	0	0	0	0
マールブルグ病	0	0	0	0	0
ラッサ熱	0	0	0	0	0

全数把握対象感染症の年次別報告状況 二類感染症（単位：人）

疾 病 名	2018年	2019年	2020年	2021年	2022年
急性灰白髄炎	0	0	0	0	0
結核	462	497	442	339	363
ジフテリア	0	0	0	0	0
重症急性呼吸器症候群(SARS コロナウイルスによるものに限る。)	0	0	0	0	0
中東呼吸器症候群 (MERS コロナウイルスによるものに限る。)	0	0	0	0	0
鳥インフルエンザ (H5N1)	0	0	0	0	0
鳥インフルエンザ (H7N9)	0	0	0	0	0

全数把握対象感染症の年次別報告状況 三類感染症（単位：人）

疾 病 名	2018年	2019年	2020年	2021年	2022年
コレラ	0	0	0	0	0
細菌性赤痢	0	2	10	0	1
腸管出血性大腸菌感染症	67	104	58	117	89
腸チフス	0	3	3	0	0
パラチフス	0	0	0	0	0

全数把握対象感染症の年次別報告状況 四類感染症（単位：人）

疾 病 名	2018年	2019年	2020年	2021年	2022年
E型肝炎	11	17	11	12	13
ウエストナイル熱 (ウエストナイル脳炎を含む)	0	0	0	0	0
A型肝炎	16	6	1	1	8
エキノコックス症	0	0	0	0	0
黄熱	0	0	0	0	0
オウム病	0	1	0	0	0

疾 病 名	2018年	2019年	2020年	2021年	2022年
オムスク出血熱	0	0	0	0	0
回帰熱	0	0	0	0	0
キャサヌル森林熱	0	0	0	0	0
Q熱	0	0	0	0	0
狂犬病	0	0	0	0	0
コクシジオイデス症	0	0	0	0	0
サル痘*	0	0	0	0	0
ジカウイルス感染症	0	0	0	0	0
重症熱性血小板減少症候群 (SFTS ウイルスに限る。)	0	0	0	0	0
腎症候性出血熱	0	0	0	0	0
西部ウマ脳炎	0	0	0	0	0
ダニ媒介脳炎	0	0	0	0	0
炭疽	0	0	0	0	0
チクングニア熱	0	0	0	0	0
つつが虫病	7	10	7	13	14
デング熱	3	10	0	1	0
東部ウマ脳炎	0	0	0	0	0
鳥インフルエンザ (H5N1 及び H7N9 を除く。)	0	0	0	0	0
ニパウイルス感染症	0	0	0	0	0
日本紅斑熱	0	2	0	4	1
日本脳炎	0	0	0	0	0
ハンタウイルス肺症候群	0	0	0	0	0
Bウイルス病	0	0	0	0	0
鼻疽	0	0	0	0	0
ブルセラ症	0	0	0	0	0
ベネズエラウマ脳炎	0	0	0	0	0
ヘンドラウイルス感染症	0	0	0	0	0
発しんチフス	0	0	0	0	0
ボツリヌス症	0	0	0	0	0
マラリア	2	2	0	3	0
野兔病	0	0	0	0	0
ライム病	0	0	0	0	0
リッサウイルス感染症	0	0	0	0	0
リフトバレー熱	0	0	0	0	0
類鼻疽	0	0	0	0	0
レジオネラ症	66	63	67	85	93
レプトスピラ症	0	1	0	0	0
ロッキー山紅斑熱	0	0	0	0	0

全数把握対象感染症の年次別報告状況 五類感染症（単位：人）

疾 病 名	2018年	2019年	2020年	2021年	2022年
アメーバ赤痢	17	11	13	13	6
ウイルス性肝炎 (E型及びA型を除く)	3	2	7	1	1
カルバペネム耐性腸内細菌科細菌 感染症*	35	63	61	65	58
急性弛緩性麻痺 (急性灰白髄炎を除く。)	4	2	1	1	0
急性脳炎	26	45	23	12	28
クリプトスポリジウム症	0	0	0	0	0
クロイツフェルト・ヤコブ病	2	3	3	5	3
劇症型溶血性レンサ球菌感染症	9	15	7	9	7
後天性免疫不全症候群 (HIV感染症を含む)	17	6	17	17	16
ジアルジア症	6	1	1	0	0
侵襲性インフルエンザ菌感染症	5	4	5	4	4
侵襲性髄膜炎菌感染症	0	0	0	1	0
侵襲性肺炎球菌感染症	54	53	29	28	30
水痘（入院例に限る。）	6	8	1	6	2
先天性風しん症候群	0	0	0	0	0
梅毒	121	108	82	105	240
播種性クリプトコックス症	1	4	3	5	2
破傷風	2	5	3	3	7
バンコマイシン耐性 黄色ブドウ球菌感染症	0	0	0	0	0
バンコマイシン耐性 腸球菌感染症	0	0	0	0	2
百日咳	177	433	57	2	3
風しん	73	20	1	0	0
麻しん	3	17	0	0	0
薬剤耐性アシネトバクター感染症	0	0	0	1	0

*令和5年5月26日の政令及び省令の公布・施行により、サル痘はエムボックス、カルバペネム耐性腸内細菌科細菌感染症はカルバペネム耐性腸内細菌目細菌感染症へと感染症法上の名称が変更されている。

全数把握対象感染症の年次別報告状況 新型インフルエンザ等感染症（単位：人）

疾 病 名	2018年	2019年	2020年	2021年	2022年
新型インフルエンザ	0	0	0	0	0
再興型インフルエンザ	0	0	0	0	0
新型コロナウイルス感染症（全数報告）*	-	-	2,600	21,899	298,392
新型コロナウイルス感染症（限定化報告）**	-	-	-	-	41,753
再興型新型コロナウイルス感染症	-	-	-	0	0

HER-SYS（新型コロナウイルス感染者等情報把握・管理支援システム）および公表資料の情報をもとに集計した。

*2021年2月12日までの間の指定感染症としての届出を含む。

**発生届の限定化措置（令和4年9月2日～）に基づく報告数。

全数把握対象感染症の年次別報告状況 動物由来感染症（単位：頭、羽、または匹）

疾 病 名（対象となる動物）	2018年	2019年	2020年	2021年	2022年
エボラ出血熱（サル）	0	0	0	0	0
マールブルグ病（サル）	0	0	0	0	0
ペスト（プレーリードッグ）	0	0	0	0	0
重症急性呼吸器症候群（イタチアナグマ、タヌキ、ハクビシン）	0	0	0	0	0
細菌性赤痢（サル）	1	0	3	10	2
ウエストナイル熱（鳥類）	0	0	0	0	0
エキノコックス症（イヌ）	0	0	0	0	0
結核（サル）	2	0	0	0	0
鳥インフルエンザ(H5N1 又はH7N9)の鳥類	0	0	0	0	2
新型インフルエンザの鳥類	0	0	0	0	0

疑似症の年次別報告状況（単位：人）

疾 病 名	2018年	2019年	2020年	2021年	2022年
摂氏 38 度以上の発熱及び呼吸器症状 （明らかな外傷又は器質的疾患に起因するものを除く）	6	0	-	-	-
発熱及び発しん又は水疱	0	0	-	-	-
2019年4月より疑似症の範囲改正	-	1	0	0	3

各疾病の発生状況

一類感染症

一類感染症の届出はなかった。

二類感染症

急性灰白髄炎、ジフテリア、重症急性呼吸器症候群(SARS コロナウイルスによるもの)、中東呼吸器症候群(MERS コロナウイルスによるもの)、鳥インフルエンザ(H5N1)及び鳥インフルエンザ(H7N9)の届出はなかった。

結核

結核は363件の届出があった。

保健所 類型	中央	ひたち なか	日立	潮来	竜ヶ崎	土浦	つくば	筑西	古河	水戸市	計
患者	19	17	11	17	53	27	23	16	29	21	233
無症状病原体 保有者	21	6	7	8	13	13	21	17	9	11	126
疑似症患者							2				2
感染症死亡者の 死体	1										1
感染症死亡疑い 者の死体								1			1
計	41	23	18	25	66	40	46	34	38	32	363

三類感染症

コレラ、腸チフス、パラチフスの届出はなかった。

細菌性赤痢

細菌性赤痢は1件の届出があった。

No	診断月日	届出保健所	年代	性別	症状
1	3月4日	水戸市	70代	男	発熱、下痢、腹痛、テネスマス(しぶり腹)

腸管出血性大腸菌感染症

腸管出血性大腸菌感染症は昨年より減少し89件の届出があり、何らかの臨床症状を示した患者が44人、症状がない者(無症状病原体保有者)が45人であった。月別の報告状況を見ると、5月～9月に多く報告されていた(図1)。患者の年齢分布は図2に示すとおり20～40歳代の報告が多かった。

分離菌の血清型と産生毒素（ベロ毒素：VT）の種類の内訳については図3のとおりであり、46例（51.7%）から O157 が検出された。

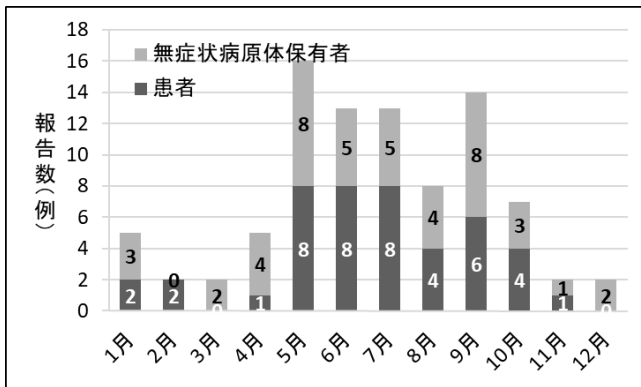


図1. 月別報告状況

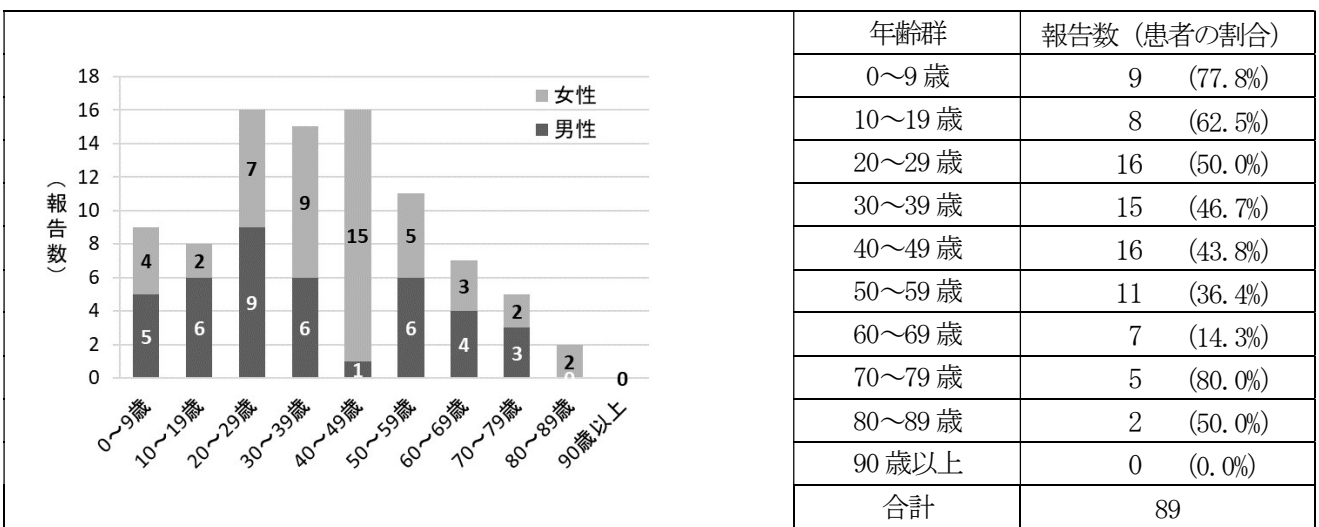


図2. 年齢別報告数と患者の割合

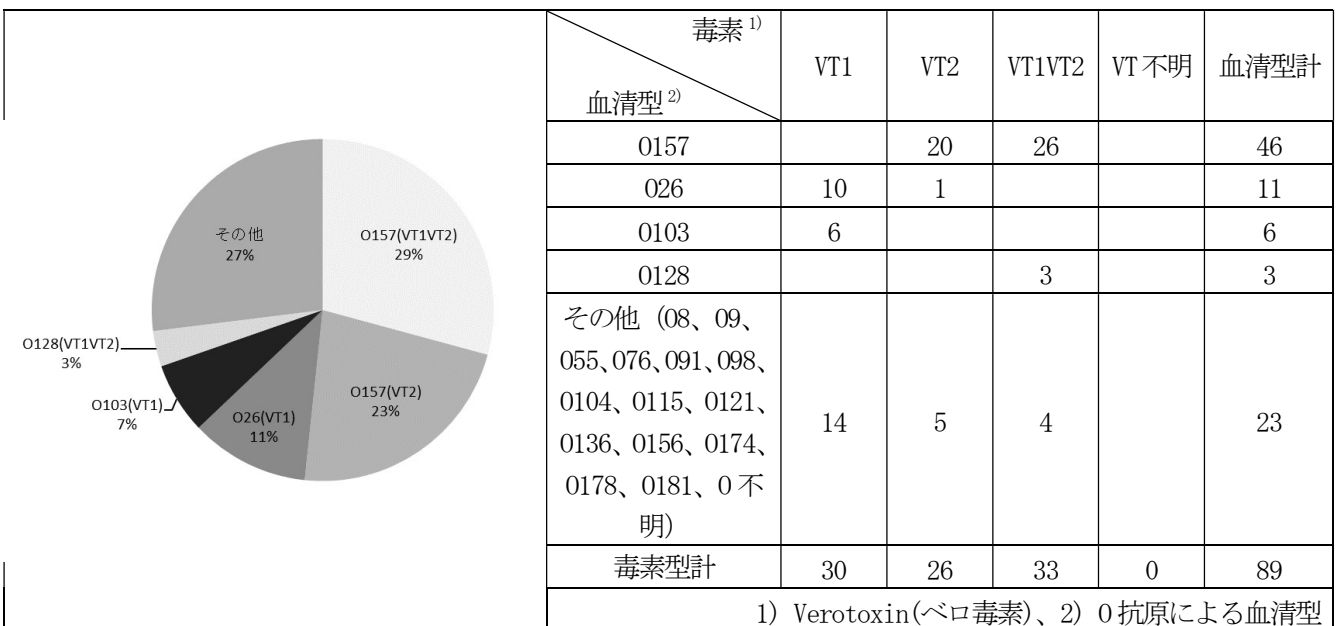


図3. 血清型毒素型別検出状況

No	診断月日	届出保健所	年代	性別	症状	血清型 (毒素型別)
1	1月3日	筑西	30代	男	なし	026(VT1)
2	1月12日	つくば	70代	男	血便	0157(VT2)
3	1月12日	竜ヶ崎	20代	男	腹痛、水様性下痢	026(VT1)
4	1月17日	水戸市	30代	女	なし	0不明(VT1)
5	1月28日	土浦	40代	女	なし	0174(VT1)
6	2月18日	水戸市	20代	女	腹痛、水様性下痢、嘔気	0不明(VT2)
7	2月28日	筑西	60代	男	水様性下痢	0157(VT2)
8	3月7日	ひたちなか	30代	女	なし	0156(VT1)
9	3月10日	ひたちなか	30代	男	なし	0156(VT1)
10	4月9日	筑西	10代	女	腹痛、水様性下痢	026(VT1)
11	4月22日	竜ヶ崎	60代	男	なし	055(VT1)
12	4月25日	潮来	50代	女	なし	0178(VT1VT2)
13	4月26日	古河	40代	女	なし	055(VT1)
14	4月26日	つくば	40代	女	なし	0181(VT1)
15	5月11日	つくば	40代	男	なし	0157(VT2)
16	5月16日	土浦	50代	女	なし	09(VT2)
17	5月20日	水戸市	40代	女	腹痛、血便	0157(VT1VT2)
18	5月23日	土浦	30代	女	なし	0104(VT1)
19	5月23日	日立	20代	男	腹痛、水様性下痢	0157(VT1VT2)
20	5月23日	竜ヶ崎	10代	男	腹痛、水様性下痢、血便、発熱	0157(VT1VT2)
21	5月24日	筑西	70代	女	腹痛、水様性下痢、血便	0157(VT1VT2)
22	5月24日	水戸市	70代	女	腹痛、血便	0157(VT1VT2)
23	5月25日	竜ヶ崎	50代	女	なし	0157(VT1VT2)
24	5月27日	竜ヶ崎	30代	女	腹痛、水様性下痢、血便	0157(VT1VT2)
25	5月28日	日立	50代	女	なし	0157(VT1VT2)
26	5月28日	ひたちなか	10代	男	なし	026(VT1)
27	5月29日	竜ヶ崎	50代	男	その他(頭痛、下痢)	0157(VT1VT2)
28	5月30日	つくば	30代	男	なし	026(VT1)
29	5月30日	土浦	30代	女	腹痛、水様性下痢、血便	0157(VT1VT2)
30	5月31日	潮来	60代	男	なし	0157(VT1VT2)
31	6月3日	ひたちなか	20代	女	なし	0157(VT1VT2)
32	6月5日	水戸市	10代	男	腹痛、水様性下痢	026(VT1)
33	6月6日	竜ヶ崎	40代	女	腹痛、水様性下痢、血便	0157(VT1VT2)
34	6月10日	潮来	20代	女	なし	0181(VT1)
35	6月10日	中央	20代	男	腹痛、水様性下痢、発熱、頭痛	0103(VT1)
36	6月13日	ひたちなか	40代	女	腹痛、水様性下痢、血便、発熱、溶血性貧血、急性腎不全、溶血性尿毒症症候群(HUS)	0157(VT2)
37	6月20日	土浦	80代	女	腹痛、水様性下痢、血便	0157(VT1VT2)
38	6月21日	水戸市	50代	男	なし	0157(VT1VT2)
39	6月24日	中央	50代	男	水様性下痢	0157(VT1VT2)
40	6月24日	水戸市	10代	男	なし	026(VT1)

No	診断月日	届出地域	年代	性別	症状	血清型 (毒素型別)
41	6月24日	つくば	30代	男	腹痛	026(VT1)
42	6月25日	竜ヶ崎	40代	女	腹痛、水様性下痢、発熱	0157(VT1VT2)
43	6月27日	筑西	60代	男	なし	0157(VT2)
44	7月6日	竜ヶ崎	30代	女	腹痛、血便	0157(VT1VT2)
45	7月6日	筑西	10歳未満	女	なし	0157(VT2)
46	7月6日	筑西	10代	女	なし	0157(VT2)
47	7月11日	土浦	30代	女	腹痛、水様性下痢	0157(VT1VT2)
48	7月13日	つくば	20代	女	腹痛	0157(VT1VT2)
49	7月13日	ひたちなか	20代	男	腹痛、水様性下痢	0157(VT1VT2)
50	7月13日	筑西	20代	男	なし	0157(VT2)
51	7月21日	ひたちなか	50代	男	なし	0157(VT1VT2)
52	7月27日	土浦	10歳未満	男	腹痛、水様性下痢、血便、発熱	0157(VT1VT2)
53	7月27日	つくば	20代	女	水様性下痢	0103(VT1)
54	7月27日	古河	40代	女	なし	0 不明(VT1VT2)
55	7月29日	竜ヶ崎	20代	男	腹痛、水様性下痢、血便	0157(VT1VT2)
56	7月31日	竜ヶ崎	10代	男	腹痛、水様性下痢、発熱	0157(VT1VT2)
57	8月6日	土浦	60代	女	なし	08(VT2)
58	8月12日	土浦	30代	女	水様性下痢	0103(VT1)
59	8月15日	土浦	70代	男	なし	0157(VT2)
60	8月17日	土浦	10歳未満	男	発熱、軟便	0103(VT1)
61	8月23日	竜ヶ崎	40代	女	水様性下痢	0115(VT1)
62	8月25日	ひたちなか	80代	女	なし	0103(VT1)
63	8月25日	つくば	70代	男	腹痛、水様性下痢、血便、発熱	0157(VT2)
64	8月30日	土浦	20代	女	なし	0128(VT1VT2)
65	9月1日	古河	60代	女	なし	091(VT1VT2)
66	9月3日	つくば	30代	女	腹痛、水様性下痢	0157(VT2)
67	9月4日	竜ヶ崎	20代	男	なし	0128(VT1VT2)
68	9月8日	ひたちなか	30代	男	なし	098(VT1)
69	9月9日	潮来	50代	男	腹痛、水様性下痢	0 不明(VT1VT2)
70	9月12日	つくば	40代	女	なし	076(VT1)
71	9月12日	土浦	10歳未満	女	腹痛、水様性下痢、血便、嘔吐、発熱	0157(VT2)
72	9月15日	水戸市	40代	女	腹痛、水様性下痢、嘔吐	0157(VT2)
73	9月17日	土浦	40代	女	なし	0157(VT2)
74	9月17日	つくば	10歳未満	男	腹痛、水様性下痢、血便	0157(VT2)
75	9月21日	竜ヶ崎	60代	女	なし	0121(VT2)
76	9月22日	古河	30代	男	なし	0103(VT1)
77	9月27日	竜ヶ崎	50代	女	なし	0115(VT1)
78	9月29日	つくば	10歳未満	女	腹痛、水様性下痢、血便	0157(VT2)
79	10月3日	土浦	10歳未満	女	水様性下痢、血便	026(VT1)
80	10月4日	日立	50代	男	腹痛、水様性下痢	0157(VT1VT2)
81	10月7日	土浦	20代	男	なし	0157(VT2)

No	診断月日	届出地域	年代	性別	症状	血清型 (毒素型別)
82	10月8日	古河	10代	男	腹痛、水様性下痢、血便	0157(VT2)
83	10月11日	ひたちなか	40代	女	なし	0 不明(VT2)
84	10月17日	土浦	10歳未満	男	なし	026(VT1)
85	10月28日	土浦	40代	女	腹痛、軟便	0157(VT2)
86	11月19日	古河	10歳未満	男	水様性下痢、血便、発熱	0157(VT2)
87	11月21日	ひたちなか	40代	女	なし	0136(VT1)
88	12月26日	竜ヶ崎	20代	女	なし	026(VT2)
89	12月29日	中央	20代	男	なし	0128(VT1VT2)

四類感染症

E型肝炎

E型肝炎は13件の届出があった。

No	診断月日	届出保健所	年代	性別	症状
1	3月16日	潮来	80代	男	発熱、全身倦怠感、黄疸、肝機能異常
2	3月23日	中央	70代	男	全身倦怠感
3	4月6日	古河	60代	男	肝機能異常
4	4月15日	筑西	80代	男	食欲不振、黄疸、肝機能異常
5	5月13日	古河	40代	女	なし
6	5月16日	日立	70代	男	全身倦怠感、食欲不振
7	7月6日	土浦	60代	男	全身倦怠感、食欲不振
8	7月20日	土浦	50代	女	肝機能異常、褐色尿
9	10月3日	竜ヶ崎	60代	男	黄疸、肝機能異常
10	10月13日	竜ヶ崎	70代	男	肝機能異常
11	10月31日	つくば	60代	男	全身倦怠感、食欲不振、肝機能異常
12	11月4日	ひたちなか	50代	男	なし
13	12月3日	つくば	10歳未満	女	発熱、全身倦怠感、食欲不振、黄疸、肝機能異常

A型肝炎

A型肝炎は8件の届出があった。

No	診断月日	届出保健所	年代	性別	症状	ワクチン 接種歴	備考
1	1月7日	ひたちなか	70代	女	なし	無	
2	2月5日	水戸市	50代	女	全身倦怠感、食欲不振、黄疸、肝機能異常	不明	

No	診断月日	届出保健所	年代	性別	症状	ワクチン 接種歴	備考
3	2月18日	水戸市	60代	男	全身倦怠感、食欲不振、黄疸、肝機能異常	不明	
4	3月29日	ひたちなか	90代	男	肝機能異常	不明	
5	5月19日	ひたちなか	80代	男	肝機能異常	不明	
6	8月3日	潮来	20代	女	全身倦怠感、食欲不振、黄疸、肝機能異常	不明	
7	9月15日	つくば	60代	男	発熱、黄疸、肝機能異常	無	
8	12月3日	つくば	10歳未満	女	全身倦怠感、発熱、食欲不振、黄疸、肝機能異常	無	

つつが虫病

つつが虫病は14件の届出があった。

No	診断月日	届出保健所	年代	性別	症状
1	1月12日	古河	50代	男	頭痛、発熱、刺し口、リンパ節腫脹、肝機能障害
2	1月24日	古河	50代	女	発熱、刺し口、発疹、肺炎
3	4月11日	中央	80代	男	発熱、発疹
4	4月15日	土浦	50代	女	発熱、刺し口、リンパ節腫脹、発疹
5	4月19日	ひたちなか	30代	男	頭痛、発熱、刺し口、リンパ節腫脹、発疹
6	10月21日	ひたちなか	90代	女	発熱、刺し口、発疹
7	11月1日	日立	70代	男	頭痛、発熱、刺し口、発疹
8	11月8日	土浦	60代	女	発熱、刺し口、発疹
9	11月18日	ひたちなか	70代	女	頭痛、発熱、刺し口、発疹
10	11月24日	ひたちなか	70代	女	頭痛、発熱、刺し口、軽度意識障害
11	11月24日	ひたちなか	50代	男	頭痛、発熱、刺し口、発疹
12	12月12日	ひたちなか	50代	男	頭痛、発熱、刺し口
13	12月12日	土浦	70代	男	頭痛、発熱、刺し口、発疹
14	12月15日	ひたちなか	70代	女	発熱、刺し口、リンパ節腫脹、血中肝障害

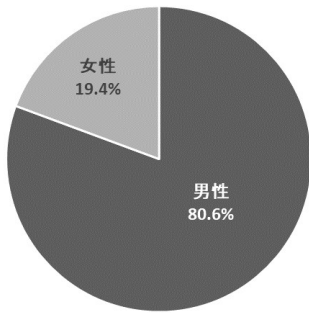
日本紅斑熱

日本紅斑熱は1件の届出があった。

No	診断月日	届出保健所	年代	性別	症状
1	10月18日	水戸市	70代	女	発熱、刺し口、発疹、DIC、肝機能異常、尿潜血、尿蛋白、低ナトリウム血症

レジオネラ症

レジオネラ症は93件の届出があった。患者の内訳は男性75人（80.6%）、女性18名（19.4%）と男性の報告が多かった（図4）。年齢群別では60歳代が30名と最も多く、次いで70歳代が24名となった（図5）。



性別	報告数
男性	75
女性	18
合計	93

図4. 性別報告数

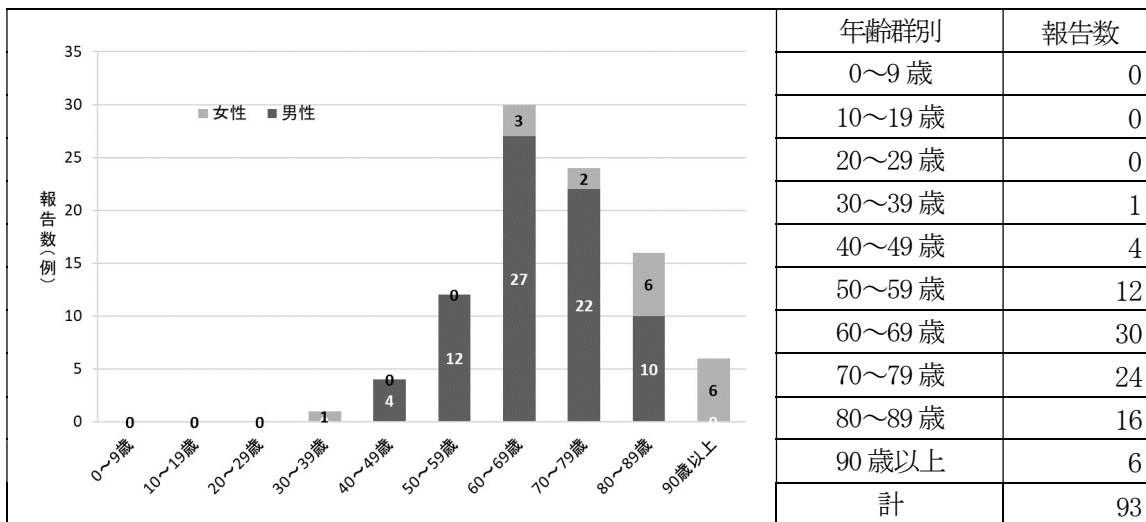


図5. 年齢群別報告数

No	診断月日	届出保健所	年代	性別	病型	症状
1	1月3日	竜ヶ崎	60代	男	肺炎型	発熱、呼吸困難、意識障害、肺炎
2	1月22日	竜ヶ崎	60代	男	肺炎型	発熱、咳嗽、呼吸困難、肺炎、多臓器不全
3	2月9日	古河	30代	女	ポンティアック熱型	咳嗽
4	2月15日	古河	90代	女	肺炎型	呼吸困難、肺炎
5	2月18日	竜ヶ崎	70代	男	肺炎型	肺炎
6	3月10日	竜ヶ崎	60代	男	肺炎型	発熱、咳嗽、呼吸困難、肺炎
7	3月16日	つくば	60代	女	肺炎型	発熱、咳嗽、呼吸困難、肺炎
8	4月17日	竜ヶ崎	80代	男	肺炎型	発熱、肺炎、呂律不良
9	5月5日	土浦	60代	男	肺炎型	発熱、呼吸困難、肺炎、多臓器不全
10	5月14日	土浦	90代	女	肺炎型	発熱、呼吸困難、肺炎
11	5月14日	筑西	80代	男	肺炎型	発熱、咳嗽、肺炎

No	診断月日	届出保健所	年代	性別	病型	症状
12	5月17日	つくば	50代	男	肺炎型	発熱、呼吸困難、肺炎
13	5月18日	土浦	80代	女	肺炎型	発熱、肺炎
14	5月22日	土浦	60代	男	肺炎型	発熱、肺炎
15	5月24日	日立	50代	男	肺炎型	発熱、呼吸困難、肺炎
16	5月24日	ひたちなか	80代	男	肺炎型	発熱、咳嗽、肺炎
17	5月25日	つくば	50代	男	肺炎型	発熱、咳嗽、呼吸困難、肺炎
18	5月25日	竜ヶ崎	40代	男	肺炎型	発熱、呼吸困難、意識障害、肺炎
19	5月26日	竜ヶ崎	80代	男	肺炎型	呼吸困難、肺炎
20	5月26日	竜ヶ崎	60代	男	肺炎型	発熱、意識障害、肺炎、多臓器不全
21	5月27日	竜ヶ崎	80代	女	肺炎型	発熱、呼吸困難、肺炎
22	5月28日	竜ヶ崎	50代	男	肺炎型	発熱、肺炎、多臓器不全
23	5月30日	日立	70代	男	肺炎型	発熱、肺炎
24	6月1日	筑西	60代	女	肺炎型	発熱、咳嗽、肺炎
25	6月6日	日立	40代	男	肺炎型	発熱、肺炎
26	6月14日	筑西	80代	男	肺炎型	発熱、意識障害、肺炎
27	6月16日	古河	50代	男	肺炎型	発熱、肺炎
28	6月16日	竜ヶ崎	70代	男	肺炎型	発熱、咳嗽、呼吸困難、肺炎
29	6月17日	竜ヶ崎	90代	女	肺炎型	肺炎
30	6月20日	土浦	60代	男	肺炎型	発熱、咳嗽、肺炎
31	6月20日	筑西	70代	男	肺炎型	発熱、肺炎
32	6月21日	竜ヶ崎	70代	男	肺炎型	発熱、肺炎
33	6月22日	つくば	60代	男	肺炎型	発熱、肺炎
34	6月23日	水戸市	50代	男	肺炎型	発熱、肺炎
35	6月28日	竜ヶ崎	60代	男	肺炎型	発熱、肺炎
36	7月5日	土浦	80代	男	肺炎型	発熱、呼吸困難、肺炎
37	7月12日	竜ヶ崎	70代	男	肺炎型	発熱、肺炎
38	7月13日	中央	60代	男	肺炎型	発熱、肺炎、けいれん
39	7月15日	潮来	90代	女	肺炎型	肺炎
40	7月24日	ひたちなか	40代	男	肺炎型	発熱、咳嗽、呼吸困難、意識障害、肺炎、多臓器不全、多関節痛、咽頭痛、頭痛、味覚障害、食欲不振、倦怠感
41	7月26日	中央	70代	男	肺炎型	発熱、呼吸困難、肺炎
42	8月5日	土浦	50代	男	肺炎型	発熱、呼吸困難、意識障害、肺炎、多臓器不全
43	8月5日	つくば	70代	男	肺炎型	発熱、咳嗽、肺炎
44	8月6日	古河	70代	男	肺炎型	発熱、肺炎
45	8月8日	竜ヶ崎	60代	男	肺炎型	発熱、下痢、意識障害、肺炎
46	8月9日	つくば	60代	男	肺炎型	発熱、肺炎
47	8月9日	日立	50代	男	肺炎型	発熱、呼吸困難、肺炎
48	8月12日	竜ヶ崎	50代	男	肺炎型	発熱、咳嗽、肺炎、頭痛
49	8月20日	竜ヶ崎	80代	女	肺炎型	発熱、意識障害、肺炎
50	8月22日	日立	70代	男	肺炎型	発熱、呼吸困難、肺炎、多臓器不全

No	診断月日	届出保健所	年代	性別	病型	症状
51	8月23日	日立	80代	女	無症状病原体保有者	なし
52	8月29日	潮来	70代	男	肺炎型	発熱、咳嗽、呼吸困難、肺炎
53	8月31日	中央	70代	男	肺炎型	発熱、呼吸困難、肺炎
54	9月2日	水戸市	50代	男	肺炎型	発熱、咳嗽、呼吸困難、意識障害、肺炎
55	9月8日	古河	50代	男	肺炎型	発熱、呼吸困難、肺炎
56	9月8日	竜ヶ崎	70代	男	肺炎型	発熱、咳嗽、呼吸困難、肺炎
57	9月8日	つくば	60代	男	肺炎型	発熱、肺炎
58	9月8日	筑西	70代	男	肺炎型	発熱、咳嗽、肺炎
59	9月12日	土浦	70代	女	肺炎型	発熱、咳嗽、肺炎、SpO2 : 95% (Room)
60	9月13日	竜ヶ崎	70代	男	肺炎型	発熱、呼吸困難、肺炎
61	9月14日	潮来	60代	男	肺炎型	発熱、咳嗽、肺炎
62	9月20日	つくば	70代	男	肺炎型	発熱、咳嗽、肺炎
63	9月21日	水戸市	60代	男	肺炎型	発熱、咳嗽、呼吸困難、肺炎
64	9月28日	水戸市	50代	男	肺炎型	発熱、肺炎
65	9月29日	日立	60代	男	肺炎型	発熱、肺炎
66	9月29日	日立	70代	男	肺炎型	発熱、腹痛、肺炎
67	10月1日	中央	80代	男	肺炎型	発熱、肺炎
68	10月3日	土浦	80代	女	肺炎型	発熱、咳嗽、呼吸困難、肺炎
69	10月4日	ひたちなか	60代	女	肺炎型	発熱、咳嗽、下痢、意識障害、肺炎
70	10月4日	つくば	60代	男	肺炎型	発熱、咳嗽、呼吸困難、肺炎
71	10月5日	古河	60代	男	肺炎型	発熱、肺炎
72	10月7日	古河	60代	男	肺炎型	発熱、肺炎、食欲不振
73	10月7日	ひたちなか	70代	男	肺炎型	咳嗽、呼吸困難、肺炎
74	10月7日	つくば	70代	男	肺炎型	発熱、呼吸困難、意識障害、肺炎
75	10月11日	古河	70代	女	肺炎型	発熱、咳嗽、呼吸困難、肺炎
76	10月12日	筑西	80代	男	肺炎型	発熱、呼吸困難、肺炎
77	10月12日	水戸市	60代	男	肺炎型	発熱、咳嗽、肺炎
78	10月12日	潮来	60代	男	肺炎型	発熱、肺炎
79	10月14日	つくば	80代	男	肺炎型	発熱、呼吸困難、肺炎
80	10月15日	筑西	60代	男	肺炎型	発熱、呼吸困難、肺炎
81	10月21日	ひたちなか	70代	男	肺炎型	発熱、呼吸困難、肺炎
82	10月25日	中央	60代	男	肺炎型	発熱、咳嗽、呼吸困難、意識障害、肺炎
83	10月27日	つくば	40代	男	肺炎型	発熱、呼吸困難、意識障害、肺炎、多臓器不全
84	10月31日	つくば	60代	男	肺炎型	発熱、呼吸困難、肺炎
85	10月31日	竜ヶ崎	60代	男	肺炎型	発熱、呼吸困難、下痢、肺炎
86	11月1日	土浦	60代	男	肺炎型	発熱、肺炎、多臓器不全
87	11月2日	竜ヶ崎	70代	男	肺炎型	発熱、咳嗽、呼吸困難、意識障害、肺炎、多臓器不全
88	11月5日	古河	90代	女	肺炎型	咳嗽、肺炎、痰、肺雑音
89	11月10日	日立	80代	女	肺炎型	発熱、呼吸困難、肺炎

No	診断月日	届出保健所	年代	性別	病型	症状
90	11月25日	日立	90代	女	肺炎型	呼吸困難、肺炎
91	11月27日	つくば	60代	男	肺炎型	発熱、咳嗽、肺炎
92	12月15日	土浦	80代	男	肺炎型	発熱、呼吸困難、意識障害、肺炎
93	12月22日	竜ヶ崎	70代	男	肺炎型	発熱、咳嗽、呼吸困難、肺炎

○上記以外の四類感染症の届出はなかった。

五類感染症（全数把握）

アメーバ赤痢

アメーバ赤痢は6件の届出があった。

No	診断月日	届出保健所	年代	性別	症状
1	3月11日	水戸市	50代	男	大腸粘膜異常所見
2	5月10日	水戸市	60代	男	下痢、粘血便
3	6月6日	水戸市	40代	男	下痢、粘血便
4	7月29日	ひたちなか	40代	男	大腸粘膜異常所見
5	8月1日	つくば	50代	男	下痢、粘血便、しぶり腹、大腸粘膜異常所見
6	9月16日	つくば	70代	男	大腸粘膜異常所見

ウイルス性肝炎（A型、E型を除く）

A型及びE型を除いたウイルス性肝炎は1件の届出があった。

No	診断月日	届出保健所	年代	性別	型	症状	備考
1	5月25日	つくば	30代	男	B	全身倦怠感、全身倦怠感、肝機能異常、黄疸発熱、肝機能異常、黄疸、その他(心窩部痛)	ワクチン接種歴 無

カルバペネム耐性腸内細菌科細菌感染症

カルバペネム耐性腸内細菌科細菌感染症は58件の届出があった（内2件は感染症死亡者の死体での報告）。月別の内訳は図6のとおりであり、性別は男性41人（70.7%）、女性17名（29.3%）と男性の報告が多かった（図7）。年齢群別では70歳代が20名と最も多く、次いで80歳代が19名となった（図7）。検出菌株は*Klebsiella aerogenes*が25人（43.1%）と最も多かった。

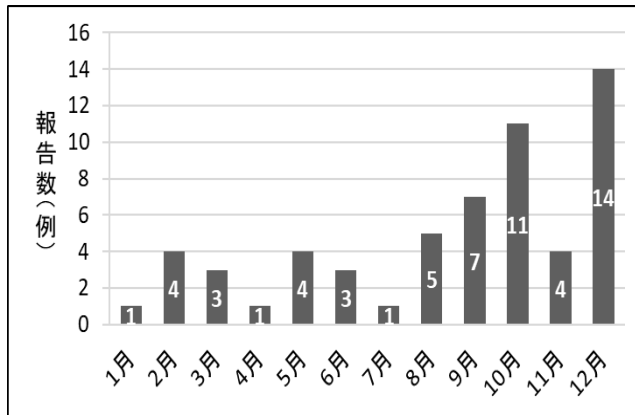


図6. 月別報告数

(12月の報告数に2023年1月1日に診断された症例1例を含む)

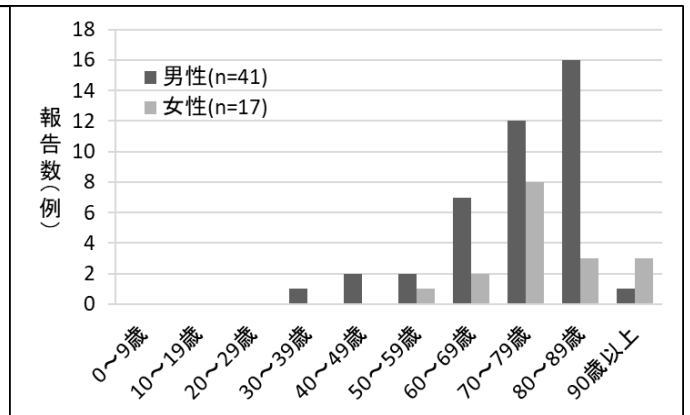


図7. 年齢群別報告数

菌種名	件数
<i>Klebsiella aerogenes</i>	25
<i>Enterobacter cloacae</i>	16
<i>Citrobacter braakii</i>	4
<i>Serratia marcescens</i>	3
<i>Klebsiella pneumoniae</i>	2
<i>Citrobacter freundii</i>	1
<i>Escherichia coli</i>	1
<i>Enterobacter sakazakii</i>	1
不明	5
計	58

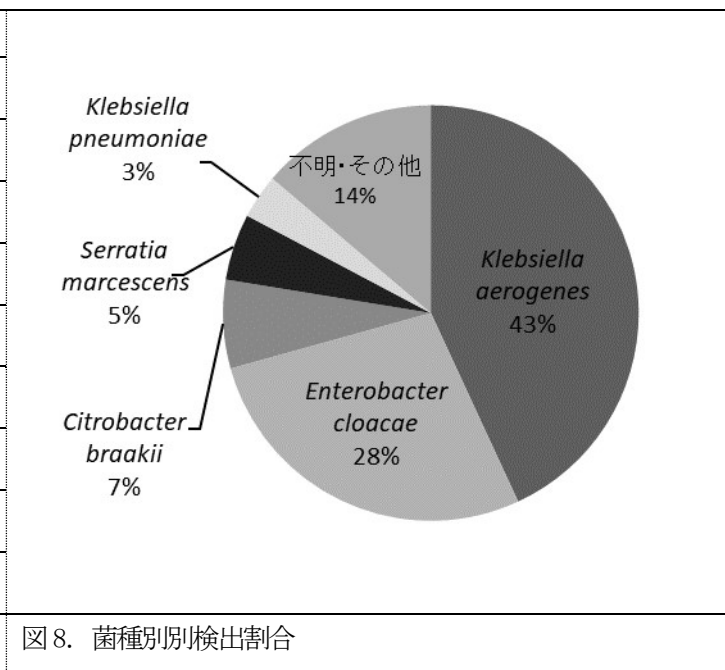


図8. 菌種別検出割合

No	診断月日	届出保健所	年代	性別	症状	検出病原体
1	1月29日	竜ヶ崎	80代	男	胆嚢炎	<i>Enterobacter cloacae</i>
2	2月12日	土浦	30代	男	鼓膜炎	
3	2月18日	筑西	80代	男	心不全	
4	2月21日	水戸市	80代	男	臀部悪性軟部腫瘍 腫瘍部感染	<i>Enterobacter sakazakii</i>
5	2月21日	水戸市	70代	女	肺炎	<i>Klebsiella aerogenes</i>
6	3月10日	竜ヶ崎	70代	女	尿路感染症	<i>Enterobacter cloacae</i>

No	診断月日	届出保健所	年代	性別	症状	検出病原体
7	3月14日	水戸市	70代	男	尿路感染症	<i>Klebsiella aerogenes</i>
8	3月19日	筑西	80代	男	肺炎	<i>Klebsiella aerogenes</i>
9	4月1日	つくば	60代	男	敗血症	
10	5月9日	竜ヶ崎	80代	男	胆管炎	<i>Enterobacter cloacae</i>
11	5月19日	日立	90代	男	胆管炎	<i>Klebsiella aerogenes</i>
12	5月20日	日立	70代	男	創部浸出、創縁離開、排膿	<i>Klebsiella aerogenes</i>
13	5月20日	つくば	70代	男	菌血症、敗血症	<i>Klebsiella aerogenes</i>
14	6月1日	つくば	70代	女	肺炎	<i>Enterobacter cloacae</i>
15	6月14日	日立	80代	女	尿路感染症	<i>Citrobacter braakii</i>
16	6月22日	日立	80代	男	尿路感染症、肺炎	<i>Klebsiella aerogenes</i>
17	7月13日	水戸市	70代	男	胆管炎	<i>Klebsiella aerogenes</i>
18	8月1日	日立	70代	男	肝膿瘍	<i>Klebsiella aerogenes</i>
19	8月2日	つくば	70代	男	腹膜炎	
20	8月16日	竜ヶ崎	70代	女	胆嚢炎	<i>Enterobacter cloacae</i>
21	8月22日	筑西	80代	女	肺炎	<i>Enterobacter cloacae</i>
22	8月23日	日立	60代	男	尿路感染症	<i>Klebsiella aerogenes</i>
23	9月6日	日立	70代	男	尿路感染症	<i>Enterobacter cloacae</i>
24	9月7日	日立	90代	女	敗血症、胆管炎	<i>Klebsiella aerogenes</i>
25	9月9日	水戸市	70代	男	腹膜炎	
26	9月20日	竜ヶ崎	60代	男	胆管炎	<i>Klebsiella aerogenes</i>
27	9月22日	日立	80代	男	尿路感染症	<i>Klebsiella aerogenes</i>
28	9月25日	日立	80代	男	肺炎	<i>Enterobacter cloacae</i>
29	9月27日	日立	40代	男	化膿性汗腺炎	<i>Klebsiella aerogenes</i>
30	10月3日	筑西	80代	男	胆管炎	<i>Klebsiella aerogenes</i>
31	10月3日	つくば	80代	男	敗血症	<i>Klebsiella aerogenes</i>
32	10月5日	土浦	50代	女	結膜炎	<i>Klebsiella aerogenes</i>
33	10月6日	竜ヶ崎	60代	女	尿路感染症	<i>Klebsiella aerogenes</i>
34	10月7日	日立	40代	男	敗血症	<i>Citrobacter braakii</i>
35	10月8日	竜ヶ崎	50代	男	腹膜炎	<i>Enterobacter cloacae</i>
36	10月13日	筑西	80代	男	尿路感染症	<i>Enterobacter cloacae</i>
37	10月14日	筑西	80代	男		<i>Serratia marcescens</i>
38	10月23日	日立	70代	男	尿路感染症	<i>Klebsiella aerogenes</i>
39	10月26日	日立	60代	男	消化管穿孔 感染性血栓性静脈炎	<i>Enterobacter cloacae</i>
40	10月28日	土浦	90代	女	肺炎、菌血症	<i>Klebsiella pneumoniae</i>
41	11月10日	日立	70代	男	腹膜炎、菌血症	<i>Citrobacter braakii</i>
42	11月22日	古河	70代	女	尿路感染症	<i>Klebsiella pneumoniae</i>
43	11月29日	日立	80代	男	胆管炎	<i>Klebsiella aerogenes</i>
44	11月30日	潮来	80代	男	胆管炎	<i>Enterobacter cloacae</i>
45	12月1日	古河	70代	女	尿路感染症	<i>E. coli</i>
46	12月4日	潮来	80代	男	腹膜炎	<i>Enterobacter cloacae</i>
47	12月8日	竜ヶ崎	80代	男	肺炎	<i>Serratia marcescens</i>

No	診断月日	届出保健所	年代	性別	症状	検出病原体
48	12月8日	日立	60代	男	胆管炎	<i>Klebsiella aerogenes</i>
49	12月14日	水戸市	60代	女	胆嚢炎	<i>Enterobacter cloacae</i>
50	12月14日	竜ヶ崎	60代	男	右膿胸、右胸水	<i>Serratia marcescens</i>
51	12月15日	日立	60代	男	胆管炎	<i>Enterobacter cloacae</i>
52	12月16日	日立	70代	男	尿路感染症	<i>Klebsiella aerogenes</i>
53	12月21日	日立	70代	女	左慢性中耳炎	<i>Citrobacter braakii</i>
54	12月22日	日立	80代	女	肺炎	<i>Klebsiella aerogenes</i>
55	12月27日	竜ヶ崎	90代	女	胆管炎	<i>Citrobacter freundii</i>
56	12月27日	つくば	70代	男	尿路感染症	<i>Klebsiella aerogenes</i>
57	12月31日	竜ヶ崎	50代	男	菌血症	<i>Enterobacter cloacae</i>
58	1月1日	日立	70代	女	菌血症、発熱、頭痛	<i>Klebsiella aerogenes</i>

急性脳炎

急性脳炎は28件の届出があった。

No	診断月日	届出保健所	年代	性別	症状	検出病原体
1	1月6日	潮来	10歳未満	男	発熱、頭痛、嘔吐、意識障害	病原体不明
2	4月22日	つくば	10歳未満	女	発熱、痙攣、意識障害	コロナウイルス
3	5月3日	つくば	10歳未満	男	発熱、痙攣、意識障害	コロナウイルス
4	5月28日	つくば	10歳未満	男	発熱、意識障害	病原体不明
5	5月29日	土浦	10歳未満	女	発熱、痙攣、意識障害	HHV6
6	6月11日	つくば	10歳未満	男	痙攣、意識障害、髄液細胞数の増加	病原体不明
7	6月13日	水戸市	10歳未満	女	発熱、痙攣、意識障害@その他(突発性発疹、MRI検査異常)	HHV6
8	6月16日	水戸市	10歳未満	男	発熱、痙攣、意識障害	HHV6
9	6月20日	竜ヶ崎	10歳未満	男	発熱、痙攣、意識障害	病原体不明
10	7月13日	水戸市	10代	女	発熱、意識障害	SARS-CoV-2
11	7月20日	ひたちなか	10歳未満	男	発熱、嘔吐、痙攣、意識障害	HHV-6
12	7月21日	つくば	10歳未満	女	発熱、痙攣、意識障害	アデノウイルス
13	8月4日	竜ヶ崎	10歳未満	男	発熱	病原体不明
14	8月12日	水戸市	50代	男	発熱、頭痛、意識障害、髄液細胞数の増加	ヘルペス
15	9月1日	土浦	10歳未満	女	意識障害@その他(歩行困難)	病原体不明
16	9月7日	竜ヶ崎	10歳未満	女	発熱、嘔吐、痙攣、意識障害	アデノウイルス41型
17	9月11日	水戸市	60代	男	その他(異常言動、右顔面痙攣)	病原体不明
18	9月12日	土浦	10歳未満	女	発熱、痙攣、意識障害	COVID-19
19	9月26日	古河	10歳未満	女	発熱、痙攣、意識障害	HHV6
20	9月26日	つくば	10歳未満	男	意識障害	病原体不明
21	10月7日	古河	10歳未満	女	発熱、痙攣、意識障害	病原体不明
22	10月12日	土浦	10歳未満	男	発熱、痙攣、意識障害	病原体不明

No	診断月日	届出保健所	年代	性別	症状	検出病原体
23	10月20日	水戸市	10歳未満	女	発熱	病原体不明
24	11月14日	つくば	10歳未満	女	発熱、痙攣、意識障害	病原体不明
25	11月26日	つくば	10歳未満	男	発熱、痙攣、意識障害	HHV6
26	12月10日	つくば	10代	女	発熱、項部硬直	病原体不明
27	12月13日	土浦	10歳未満	男	発熱、痙攣	病原体不明
28	12月22日	つくば	10代	男	発熱、嘔吐、意識障害、髄液細胞数の増加	病原体不明

クロイツフェルト・ヤコブ病

クロイツフェルト・ヤコブ病は3件の届出があった。

No	診断月日	届出保健所	年代	性別	病型	症状
1	2月16日	土浦	70代	女	古典型 CJD (疑い)	進行性認知症、ミオクローヌス、錐体路症状、視覚異常、無動性無言状態、記憶障害
2	9月30日	竜ヶ崎	70代	男	古典型 CJD (疑い)	進行性認知症、ミオクローヌス、錐体路症状、錐体外路症状、無動性無言状態、記憶障害、精神・知能障害
3	11月15日	つくば	80代	女	古典型 CJD (ほぼ確実)	進行性認知症、ミオクローヌス、視覚異常、無動性無言状態

劇症型溶血性レンサ球菌感染症

劇症型溶血性レンサ球菌感染症は7件の届出があった。

No	診断月日	届出保健所	類型	年代	性別	症状	血清群
1	1月6日	竜ヶ崎	患者	80代	男	ショック、急性呼吸窮迫症候群、DIC	G群
2	1月7日	古河	患者	10歳未満	男	ショック、中枢神経症状	B群
3	5月3日	日立	患者	30代	男	ショック、急性呼吸窮迫症候群、DIC	G群
4	5月23日	古河	患者	60代	女	ショック、肝不全、腎不全、軟部組織炎、中枢神経症状	G群
5	9月21日	竜ヶ崎	患者	80代	女	ショック、DIC、軟部組織炎	C群
6	10月11日	古河	患者	60代	女	ショック、肝不全、腎不全、DIC、軟部組織炎	G群
7	12月21日	竜ヶ崎	患者	60代	男	ショック、肝不全、軟部組織炎	G群

後天性免疫不全症候群

後天性免疫不全症候群は16件の届出件の届出があった。性別内訳は、男性が14人、女性が2人であった。病型区分については、エイズ患者が10人(62.5%)であり、無症状病原体保有者が4人(25.0%)、その他は2人(12.5%)であった。

国籍別・性別感染者患者数（人）

	男 性		女 性		計
	日本国籍	外国籍	日本国籍	外国籍	
無症状病原体保有者	4	0	0	0	4
エイズ患者	7	1	0	2	10
その他	2	0	0	0	2
計	13	1	0	2	16

年齢階級別感染者、患者数（人）

	20歳未満	20～29歳	30～39歳	40～49歳	50～59歳	60歳以上	計
無症状病原体保有者	0	2	1	0	1	0	4
エイズ患者	0	0	4	3	1	2	10
その他	0	0	0	2	0	0	2
計	0	2	5	5	2	2	16

推定感染経路・地域別患者数（人） *異性間及び同性間性的接触ありの記載がある症例が1例あった。

	異性間性的接触			同性間性的接触			不 明			計
	国内	海外	不明	国内	海外	不明	国内	海外	不明	
無症状病原体保有者	1		1	2						4
エイズ患者	4*	2		2*		0	1		2	11*
その他						1	1			2
計	5	2	1	4		1	2		2	17

No	診断月日	届出保健所	年代	性別	病型	症状
1	2月22日	ひたちなか	50代	男	無症候性キャリア	無
2	3月24日	土浦	20代	男	無症候性キャリア	無
3	3月30日	筑西	40代	男	AIDS	症候性てんかん
4	4月6日	竜ヶ崎	40代	男	AIDS	発熱・呼吸苦、両側肺炎、呼吸不全
5	4月21日	ひたちなか	30代	男	AIDS	発熱、呼吸困難、咳嗽
6	5月17日	つくば	30代	女	AIDS	発熱、呼吸困難
7	6月7日	竜ヶ崎	50代	男	AIDS	発熱、倦怠感、筋肉痛、体重減少、咽頭炎
8	6月8日	竜ヶ崎	40代	男	その他	咽頭炎
9	6月11日	つくば	30代	女	AIDS	倦怠感、食欲不振
10	7月20日	つくば	40代	男	その他	咽頭炎、発熱、下痢
11	8月13日	つくば	30代	男	AIDS	微熱、食欲不振、痰
12	8月20日	つくば	20代	男	無症候性キャリア	無
13	9月3日	竜ヶ崎	30代	男	無症候性キャリア	無
14	10月13日	つくば	60代	男	AIDS	HIV 消耗性症候群
15	11月28日	つくば	60代	男	AIDS	食欲不振、酸素化不良
16	11月29日	中央	40代	男	AIDS	発熱、呼吸困難

侵襲性インフルエンザ菌感染症

侵襲性インフルエンザ菌感染症は4件の届出があった。

No	診断月日	届出保健所	年代	性別	症状	ワクチン 接種歴
1	1月5日	日立	80代	男	発熱、肺炎	不明
2	6月21日	中央	70代	女	発熱	無
3	12月12日	竜ヶ崎	80代	男	発熱	不明
4	12月21日	中央	70代	女	発熱、意識障害、肺炎、菌血症	不明

侵襲性肺炎球菌感染症

侵襲性肺炎球菌感染症は30件の届出があった。

No	診断月日	届出保健所	年代	性別	症状	ワクチン 接種歴
1	1月3日	竜ヶ崎	80代	男	肺炎	不明
2	2月24日	筑西	70代	男	発熱、咳、菌血症	無
3	3月1日	ひたちなか	70代	男	発熱@その他(咽頭痛)	不明
4	3月10日	日立	80代	女	発熱、意識障害	不明
5	4月8日	中央	80代	男	全身倦怠感、肺炎、菌血症	不明
6	4月8日	ひたちなか	70代	男	発熱、肺炎、菌血症	無
7	4月11日	つくば	70代	男	発熱	不明
8	4月15日	ひたちなか	90代	女	発熱、全身倦怠感、菌血症	あり(1回)
9	5月11日	中央	70代	女	発熱	不明
10	5月11日	ひたちなか	80代	女	発熱、咳、肺炎、菌血症	あり(1回)
11	5月18日	土浦	10歳未満	男	発熱、咳、全身倦怠感、菌血症	あり(4回)
12	5月23日	筑西	70代	男	発熱、肺炎	不明
13	5月27日	古河	10歳未満	男	発熱	あり(3回)
14	6月8日	中央	90代	男	発熱、咳、肺炎	不明
15	6月21日	つくば	70代	女	その他(腰痛)	不明
16	6月30日	中央	60代	女	全身倦怠感、意識障害	無
17	7月2日	古河	10歳未満	男	菌血症	あり(4回)
18	7月8日	土浦	70代	男	咳、菌血症	不明
19	7月12日	日立	80代	男	発熱、肺炎、菌血症	不明
20	7月12日	古河	60代	女	発熱、全身倦怠感@その他(腰部、左側腹部痛)	無
21	8月10日	中央	70代	男	発熱、咳、全身倦怠感、肺炎、菌血症	不明
22	10月22日	つくば	10歳未満	男	発熱、肺炎、菌血症@その他(心内膜炎)	あり(3回)
23	10月25日	つくば	10歳未満	男	発熱、咳、肺炎	無
24	11月7日	筑西	70代	男	発熱、肺炎	不明
25	11月21日	日立	10歳未満	男	発熱、中耳炎	あり(3回)
26	11月21日	竜ヶ崎	60代	男	発熱、全身倦怠感、菌血症@その他(膿胸)	無
27	11月30日	水戸市	70代	女	発熱、咳、肺炎、菌血症	無

No	診断月日	届出保健所	年代	性別	症状	ワクチン 接種歴
28	12月1日	水戸市	40代	男	発熱、意識障害、項部硬直、髄膜炎、菌血症	不明
29	12月16日	中央	70代	女	発熱、肺炎、菌血症	不明
30	12月30日	古河	40代	男	発熱、咳、全身倦怠感、菌血症	無

水痘（入院に限る。）

水痘（入院に限る。）は2件の届出があった。

No	診断月日	届出保健所	年代	性別	症状	ワクチン 接種歴
1	5月2日	中央	60代	男	発疹	不明
2	10月27日	筑西	80代	女	発熱、膿痂疹	不明

梅毒

梅毒は240件の届出があった。

患者の性別の内訳は男性が194人、女性が46人であった(図9)。病型については無症候性梅毒が34件、早期梅毒Ⅰ期が124件、早期梅毒Ⅱ期が78件、晩期梅毒が4件であった(図10)。感染経路は性的接触(異性間)が180件、性的接触(同性間)が12件、性的接触(異性間・同性間不明)が27件、不明が21件であった(図11)。

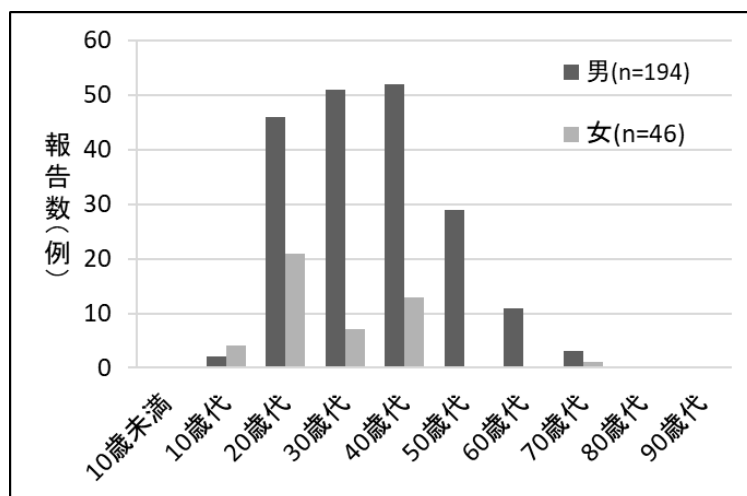


図9. 性別・年代別報告数

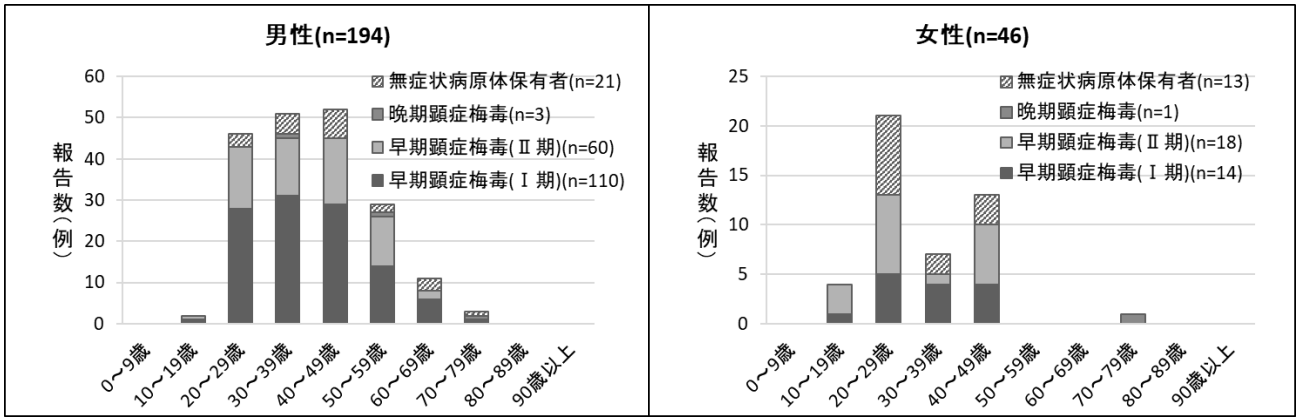


図 10. 性別年代別病型

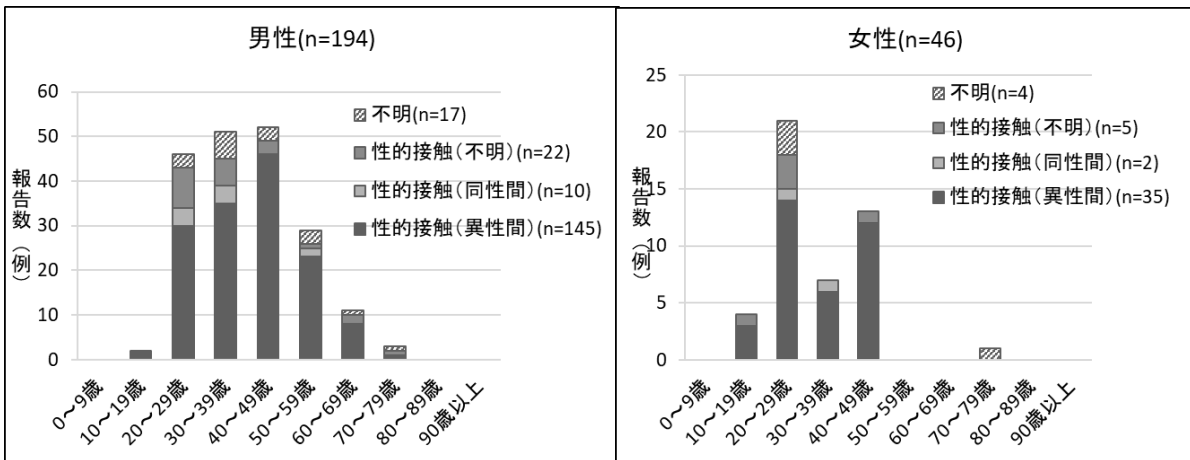


図 11. 性別年齢群別感染経路

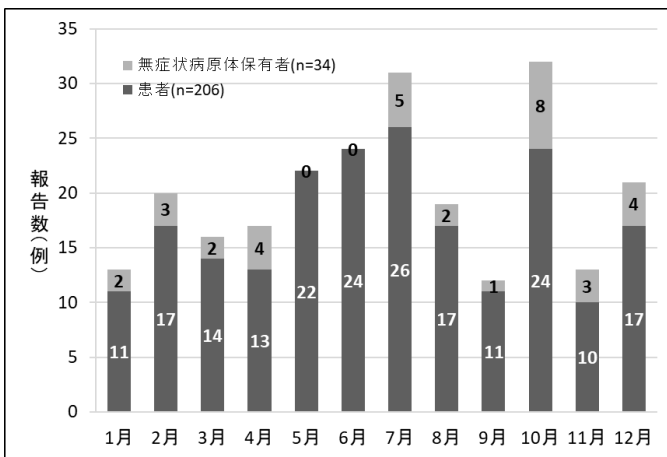


図 12. 月別類型別報告数

No	診断月日	届出保健所	年代	性別	病型	症状
1	1月6日	水戸市	30代	男	早期Ⅰ期	硬性下疳(性器)、鼠径部リンパ節腫脹(無痛性)
2	1月7日	つくば	20代	男	早期Ⅱ期	初期硬結(性器)、梅毒性バラ疹
3	1月7日	竜ヶ崎	30代	男	無症候	なし
4	1月13日	土浦	40代	男	早期Ⅰ期	初期硬結(性器)
5	1月14日	つくば	30代	男	早期Ⅱ期	初期硬結(性器)、梅毒性バラ疹、丘疹性梅毒疹
6	1月14日	つくば	40代	女	早期Ⅱ期	梅毒性バラ疹
7	1月19日	竜ヶ崎	50代	男	無症候	なし
8	1月19日	土浦	50代	男	早期Ⅱ期	硬性下疳(性器)、梅毒性バラ疹
9	1月20日	中央	30代	男	早期Ⅰ期	初期硬結(性器)、鼠径部リンパ節腫脹(無痛性)
10	1月20日	竜ヶ崎	40代	男	早期Ⅱ期	丘疹性梅毒疹
11	1月26日	竜ヶ崎	50代	男	早期Ⅰ期	硬性下疳(性器)
12	1月26日	土浦	20代	男	早期Ⅰ期	初期硬結(性器)
13	1月31日	水戸市	20代	女	早期Ⅱ期	梅毒性バラ疹
14	2月2日	竜ヶ崎	70代	男	無症候	なし
15	2月2日	古河	60代	男	早期Ⅰ期	初期硬結(性器)
16	2月4日	竜ヶ崎	30代	男	早期Ⅱ期	鼠径部リンパ節腫脹(無痛性)
17	2月5日	日立	20代	男	早期Ⅱ期	鼠径部リンパ節腫脹(無痛性)
18	2月8日	日立	20代	男	早期Ⅰ期	硬性下疳(性器)
19	2月8日	竜ヶ崎	20代	男	早期Ⅱ期	初期硬結(性器)、硬性下疳(性器)、丘疹性梅毒疹
20	2月9日	古河	60代	男	無症候	なし
21	2月10日	水戸市	30代	男	早期Ⅰ期	初期硬結(性器)
22	2月10日	古河	40代	男	早期Ⅱ期	丘疹性梅毒疹
23	2月14日	中央	50代	男	早期Ⅱ期	硬性下疳(性器)、鼠径部リンパ節腫脹(無痛性)
24	2月14日	水戸市	40代	男	早期Ⅱ期	眼症状
25	2月15日	水戸市	20代	女	無症候	なし
26	2月15日	ひたちなか	20代	男	早期Ⅰ期	硬性下疳(性器)
27	2月16日	土浦	40代	男	早期Ⅱ期	硬性下疳(性器)、梅毒性バラ疹
28	2月18日	土浦	10代	女	早期Ⅱ期	梅毒性バラ疹
29	2月25日	土浦	40代	男	早期Ⅰ期	鼠径部リンパ節腫脹(無痛性)
30	2月25日	水戸市	30代	男	早期Ⅰ期	初期硬結(性器)、硬性下疳(性器)、鼠径部リンパ節腫脹(無痛性)
31	2月25日	水戸市	40代	男	早期Ⅱ期	硬性下疳(性器)、梅毒性バラ疹
32	2月26日	潮来	40代	男	早期Ⅰ期	初期硬結(性器)
33	2月26日	水戸市	40代	男	早期Ⅰ期	硬性下疳(性器)、鼠径部リンパ節腫脹(無痛性)
34	3月1日	竜ヶ崎	30代	男	早期Ⅰ期	硬性下疳(性器)、鼠径部リンパ節腫脹(無痛性)

No	診断月日	届出保健所	年代	性別	病型	症状
35	3月2日	水戸市	50代	男	早期Ⅱ期	初期硬結(性器)、硬性下疳(性器)、鼠径部リンパ節腫脹(無痛性)、梅毒性バラ疹
36	3月2日	水戸市	20代	女	早期Ⅱ期	梅毒性バラ疹、丘疹性梅毒疹
37	3月5日	土浦	40代	男	早期Ⅱ期	梅毒性バラ疹
38	3月7日	ひたちなか	20代	男	早期Ⅰ期	鼠径部リンパ節腫脹(無痛性)、跛潰瘍形成
39	3月9日	水戸市	40代	女	無症候	なし
40	3月10日	水戸市	60代	男	早期Ⅰ期	硬性下疳(性器)
41	3月10日	筑西	20代	男	早期Ⅱ期	梅毒性バラ疹
42	3月11日	古河	40代	男	早期Ⅱ期	鼠径部リンパ節腫脹(無痛性)、龟头潰瘍
43	3月14日	日立	30代	男	早期Ⅰ期	硬性下疳(性器)
44	3月15日	竜ヶ崎	30代	男	早期Ⅰ期	硬性下疳(性器)、鼠径部リンパ節腫脹(無痛性)
45	3月15日	土浦	30代	男	早期Ⅰ期	初期硬結(性器)
46	3月15日	土浦	40代	女	早期Ⅰ期	初期硬結(性器)
47	3月30日	土浦	40代	男	早期Ⅰ期	初期硬結(性器)
48	3月31日	水戸市	30代	男	早期Ⅰ期	硬性下疳(性器)、軟性下疳
49	3月31日	潮来	40代	男	無症候	なし
50	4月2日	土浦	50代	男	早期Ⅰ期	初期硬結(性器)
51	4月4日	筑西	20代	男	早期Ⅱ期	硬性下疳(性器)、鼠径部リンパ節腫脹(無痛性)、丘疹性梅毒疹
52	4月11日	水戸市	20代	男	早期Ⅰ期	初期硬結(性器)、硬性下疳(性器)、鼠径部リンパ節腫脹(無痛性)
53	4月13日	水戸市	40代	男	無症候	なし
54	4月15日	土浦	20代	女	無症候	なし
55	4月18日	土浦	40代	男	早期Ⅱ期	初期硬結(性器)、丘疹性梅毒疹
56	4月19日	水戸市	20代	男	早期Ⅰ期	初期硬結(性器)、硬性下疳(性器)、鼠径部リンパ節腫脹(無痛性)
57	4月20日	中央	50代	男	早期Ⅱ期	硬性下疳(性器)、梅毒性バラ疹
58	4月20日	水戸市	40代	男	早期Ⅰ期	鼠径部リンパ節腫脹(無痛性)
59	4月21日	竜ヶ崎	20代	女	無症候	なし
60	4月21日	土浦	30代	男	早期Ⅱ期	初期硬結(性器)
61	4月22日	日立	20代	男	早期Ⅰ期	硬性下疳(性器)、鼠径部リンパ節腫脹(無痛性)
62	4月22日	土浦	40代	男	早期Ⅱ期	丘疹性梅毒疹
63	4月26日	土浦	20代	男	無症候	なし
64	4月27日	筑西	40代	男	早期Ⅰ期	硬性下疳(性器)、鼠径部リンパ節腫脹(無痛性)
65	4月28日	水戸市	60代	男	早期Ⅰ期	硬性下疳(性器)
66	4月30日	ひたちなか	30代	男	早期Ⅰ期	龟头潰瘍形成

No	診断月日	届出保健所	年代	性別	病型	症状
67	5月6日	土浦	20代	男	早期Ⅱ期	丘疹性梅毒疹
68	5月7日	水戸市	20代	女	早期Ⅱ期	梅毒性バラ疹
69	5月10日	中央	70代	男	早期Ⅰ期	初期硬結(性器)、硬性下疳(性器)
70	5月10日	中央	30代	女	早期Ⅱ期	梅毒性バラ疹
71	5月10日	つくば	40代	男	早期Ⅱ期	硬性下疳(口腔咽頭)、丘疹性梅毒疹
72	5月10日	土浦	40代	男	早期Ⅰ期	初期硬結(性器)
73	5月10日	土浦	40代	男	早期Ⅱ期	脱毛
74	5月14日	土浦	10代	男	早期Ⅱ期	初期硬結(性器)、梅毒性バラ疹
75	5月16日	つくば	50代	男	晩期	心血管症状
76	5月18日	竜ヶ崎	20代	女	早期Ⅱ期	梅毒性バラ疹
77	5月19日	古河	30代	男	早期Ⅰ期	硬性下疳(性器)、鼠径部リンパ節腫脹(無痛性)
78	5月20日	竜ヶ崎	20代	男	早期Ⅱ期	丘疹性梅毒疹
79	5月20日	筑西	20代	女	早期Ⅱ期	梅毒性バラ疹
80	5月21日	竜ヶ崎	30代	男	早期Ⅰ期	尿道炎
81	5月21日	土浦	40代	男	早期Ⅰ期	初期硬結(性器)
82	5月23日	つくば	20代	男	早期Ⅰ期	硬性下疳(性器)、鼠径部リンパ節腫脹(無痛性)
83	5月23日	日立	40代	男	早期Ⅰ期	硬性下疳(性器)、鼠径部リンパ節腫脹(無痛性)
84	5月24日	ひたちなか	40代	男	早期Ⅰ期	亀頭部潰瘍形成
85	5月25日	竜ヶ崎	60代	男	早期Ⅱ期	梅毒性バラ疹
86	5月27日	水戸市	20代	男	早期Ⅰ期	硬性下疳(性器)、鼠径部リンパ節腫脹(無痛性)
87	5月31日	潮来	50代	男	早期Ⅰ期	硬性下疳(性器)
88	5月31日	水戸市	20代	男	早期Ⅰ期	硬性下疳(性器)
89	6月2日	つくば	40代	男	早期Ⅱ期	硬性下疳(性器)、梅毒性バラ疹
90	6月2日	水戸市	30代	男	早期Ⅰ期	初期硬結(性器)、硬性下疳(性器)、鼠径部リンパ節腫脹(無痛性)
91	6月3日	土浦	30代	男	早期Ⅰ期	初期硬結(性器)
92	6月3日	水戸市	30代	男	早期Ⅰ期	硬性下疳(性器)
93	6月4日	水戸市	50代	男	早期Ⅱ期	硬性下疳(口腔咽頭)
94	6月6日	竜ヶ崎	20代	男	早期Ⅰ期	初期硬結(性器)、鼠径部リンパ節腫脹(無痛性)
95	6月6日	水戸市	20代	男	早期Ⅰ期	硬性下疳(性器)、鼠径部リンパ節腫脹(無痛性)
96	6月9日	水戸市	40代	男	早期Ⅰ期	初期硬結(性器)、硬性下疳(性器)
97	6月9日	竜ヶ崎	20代	男	早期Ⅰ期	初期硬結(性器)、初期硬結(口腔咽頭)
98	6月9日	土浦	50代	男	早期Ⅰ期	初期硬結(性器)
99	6月10日	土浦	30代	男	早期Ⅱ期	初期硬結(性器)

No	診断月日	届出保健所	年代	性別	病型	症状
100	6月11日	竜ヶ崎	40代	男	早期Ⅰ期	初期硬結（性器）
101	6月11日	土浦	40代	男	早期Ⅰ期	硬性下疳（性器）
102	6月11日	竜ヶ崎	40代	男	早期Ⅱ期	梅毒性バラ疹
103	6月12日	土浦	30代	男	早期Ⅰ期	硬性下疳（性器）
104	6月13日	つくば	30代	男	早期Ⅱ期	丘疹性梅毒疹、眼症状
105	6月17日	水戸市	20代	男	早期Ⅰ期	初期硬結（性器）、硬性下疳（性器）、 鼠径部リンパ節腫脹（無痛性）
106	6月20日	竜ヶ崎	20代	男	早期Ⅱ期	梅毒性バラ疹
107	6月21日	日立	40代	男	早期Ⅱ期	初期硬結（性器）、硬性下疳（性器）、 梅毒性バラ疹
108	6月22日	竜ヶ崎	60代	男	早期Ⅰ期	初期硬結（性器）、硬性下疳（性器）、 鼠径部リンパ節腫脹（無痛性）
109	6月24日	筑西	40代	男	早期Ⅰ期	硬性下疳（性器）
110	6月25日	ひたちなか	40代	女	早期Ⅱ期	丘疹性梅毒疹
111	6月28日	中央	40代	女	早期Ⅰ期	硬性下疳（口唇）
112	6月29日	つくば	30代	男	早期Ⅰ期	初期硬結（性器）、硬性下疳（性器）、 鼠径部リンパ節腫脹（無痛性）
113	7月2日	つくば	30代	女	早期Ⅰ期	硬性下疳（性器）、鼠径部リンパ節 腫脹（無痛性）
114	7月2日	日立	20代	男	早期Ⅱ期	鼠径部リンパ節腫脹（無痛性）、梅 毒性バラ疹
115	7月2日	水戸市	20代	女	早期Ⅱ期	鼠径部リンパ節腫脹（無痛性）、梅 毒性バラ疹
116	7月5日	筑西	60代	男	早期Ⅱ期	梅毒性バラ疹
117	7月5日	水戸市	40代	男	無症候	なし
118	7月6日	水戸市	40代	女	早期Ⅱ期	梅毒性バラ疹
119	7月7日	ひたちなか	40代	女	早期Ⅰ期	硬性下疳（性器）
120	7月8日	つくば	30代	男	早期Ⅰ期	初期硬結（性器）、鼠径部リンパ節 腫脹（無痛性）
121	7月8日	竜ヶ崎	40代	男	早期Ⅰ期	初期硬結（性器）
122	7月8日	ひたちなか	20代	女	無症候	なし
123	7月8日	つくば	30代	男	晩期	硬性下疳（性器）、鼠径部リンパ節 腫脹（無痛性）
124	7月9日	日立	30代	男	無症候	なし
125	7月11日	竜ヶ崎	20代	女	無症候	なし
126	7月11日	土浦	50代	男	早期Ⅱ期	初期硬結（性器）、梅毒性バラ疹
127	7月12日	水戸市	40代	女	早期Ⅱ期	梅毒性バラ疹
128	7月15日	竜ヶ崎	40代	男	早期Ⅰ期	初期硬結（性器）、硬性下疳（性器）
129	7月15日	土浦	50代	男	早期Ⅰ期	硬性下疳（性器）
130	7月15日	土浦	50代	男	早期Ⅰ期	硬性下疳（性器）
131	7月16日	水戸市	30代	男	早期Ⅰ期	初期硬結（性器）
132	7月16日	水戸市	20代	男	早期Ⅰ期	硬性下疳（性器）

No	診断月日	届出保健所	年代	性別	病型	症状
133	7月19日	ひたちなか	30代	男	無症候	なし
134	7月19日	筑西	40代	男	早期Ⅱ期	梅毒性バラ疹
135	7月20日	竜ヶ崎	30代	女	早期Ⅰ期	初期硬結（性器）、鼠径部リンパ節腫脹（無痛性）
136	7月20日	土浦	30代	女	早期Ⅰ期	初期硬結（性器）
137	7月22日	古河	20代	男	早期Ⅰ期	硬性下疳（性器）、鼠径部リンパ節腫脹（無痛性）
138	7月25日	竜ヶ崎	50代	男	早期Ⅱ期	神経症状、肝障害
139	7月26日	土浦	20代	男	早期Ⅱ期	梅毒性バラ疹
140	7月26日	土浦	20代	男	早期Ⅰ期	硬性下疳（性器）
141	7月26日	土浦	30代	男	早期Ⅱ期	梅毒性バラ疹
142	7月26日	水戸市	20代	男	早期Ⅰ期	初期硬結（性器）、硬性下疳（性器）
143	7月27日	水戸市	30代	男	早期Ⅰ期	硬性下疳（性器）
144	8月2日	土浦	40代	男	早期Ⅰ期	硬性下疳（性器）、鼠径部リンパ節腫脹（無痛性）
145	8月6日	竜ヶ崎	20代	男	早期Ⅰ期	初期硬結（性器）、鼠径部リンパ節腫脹（無痛性）
146	8月8日	水戸市	40代	男	早期Ⅰ期	硬性下疳（性器）
147	8月12日	つくば	20代	男	早期Ⅰ期	初期硬結（性器）、梅毒性バラ疹
148	8月12日	土浦	20代	女	早期Ⅱ期	梅毒性バラ疹
149	8月15日	つくば	20代	男	無症候	なし
150	8月19日	つくば	20代	男	早期Ⅰ期	初期硬結（性器）、鼠径部リンパ節腫脹（無痛性）
151	8月19日	水戸市	50代	男	早期Ⅰ期	硬性下疳（性器）
152	8月19日	土浦	20代	女	早期Ⅱ期	梅毒性バラ疹
153	8月22日	水戸市	30代	男	早期Ⅱ期	硬性下疳（性器）、硬性下疳（肛門）、硬性下疳（口腔咽頭）、丘疹性梅毒疹
154	8月24日	竜ヶ崎	40代	男	無症候	なし
155	8月24日	土浦	30代	男	早期Ⅱ期	梅毒性バラ疹
156	8月25日	つくば	50代	男	早期Ⅱ期	鼠径部リンパ節腫脹（無痛性）、梅毒性バラ疹
157	8月26日	水戸市	40代	男	早期Ⅰ期	硬性下疳（性器）
158	8月27日	ひたちなか	40代	男	早期Ⅱ期	梅毒性バラ疹
159	8月29日	日立	20代	男	早期Ⅱ期	梅毒性バラ疹、丘疹性梅毒疹
160	8月30日	土浦	30代	男	早期Ⅰ期	初期硬結（性器）
161	8月30日	土浦	30代	男	早期Ⅰ期	初期硬結（性器）、鼠径部リンパ節腫脹（無痛性）
162	8月30日	土浦	30代	男	早期Ⅰ期	初期硬結（性器）
163	9月2日	土浦	50代	男	早期Ⅰ期	初期硬結（性器）
164	9月9日	つくば	20代	男	早期Ⅰ期	初期硬結（性器）、鼠径部リンパ節腫脹（無痛性）、梅毒性バラ疹

No	診断月日	届出保健所	年代	性別	病型	症状
165	9月9日	水戸市	20代	女	早期Ⅰ期	硬性下疳（性器）、鼠径部リンパ節腫脹（無痛性）、梅毒性バラ疹
166	9月14日	竜ヶ崎	20代	男	早期Ⅱ期	硬性下疳（性器）、鼠径部リンパ節腫脹（無痛性）、梅毒性バラ疹
167	9月15日	土浦	40代	男	早期Ⅰ期	初期硬結（性器）
168	9月16日	筑西	20代	女	早期Ⅰ期	初期硬結（性器）、鼠径部リンパ節腫脹（無痛性）
169	9月17日	日立	20代	男	早期Ⅰ期	初期硬結（性器）、鼠径部リンパ節腫脹（無痛性）
170	9月17日	潮来	60代	男	早期Ⅰ期	初期硬結（性器）
171	9月20日	筑西	20代	女	無症候	なし
172	9月27日	筑西	30代	男	早期Ⅱ期	梅毒性バラ疹
173	9月28日	水戸市	30代	男	早期Ⅱ期	硬性下疳（性器）、梅毒性バラ疹
174	9月29日	土浦	40代	男	早期Ⅰ期	初期硬結（性器）
175	10月1日	古河	20代	男	早期Ⅰ期	初期硬結（性器）
176	10月1日	水戸市	30代	男	早期Ⅱ期	梅毒性バラ疹
177	10月3日	水戸市	40代	女	早期Ⅱ期	丘疹性梅毒疹
178	10月4日	土浦	40代	男	早期Ⅰ期	初期硬結（性器）
179	10月4日	土浦	30代	男	早期Ⅰ期	初期硬結（性器）
180	10月5日	ひたちなか	30代	男	早期Ⅰ期	初期硬結（性器）
181	10月6日	古河	30代	男	早期Ⅱ期	扁平コンジローマ
182	10月6日	つくば	50代	男	早期Ⅱ期	鼠径部リンパ節腫脹（無痛性）、梅毒性バラ疹
183	10月7日	中央	60代	男	早期Ⅰ期	硬性下疳（性器）、梅毒性バラ疹
184	10月11日	水戸市	30代	男	早期Ⅱ期	梅毒性バラ疹
185	10月11日	土浦	20代	男	早期Ⅰ期	初期硬結（性器）、鼠径部リンパ節腫脹（無痛性）
186	10月14日	潮来	70代	女	晩期	発熱
187	10月18日	つくば	30代	男	無症候	なし
188	10月19日	古河	50代	男	早期Ⅱ期	硬性下疳（性器）、梅毒性バラ疹
189	10月21日	竜ヶ崎	50代	男	早期Ⅱ期	鼠径部リンパ節腫脹（無痛性）、両下肢の浮腫・疼痛、進行性腎炎
190	10月21日	つくば	60代	男	無症候	なし
191	10月21日	ひたちなか	30代	男	早期Ⅰ期	硬性下疳（性器）
192	10月24日	竜ヶ崎	70代	男	晩期	神経症状
193	10月24日	竜ヶ崎	40代	女	早期Ⅰ期	初期硬結（性器）、硬性下疳（性器）
194	10月27日	土浦	40代	女	無症候	なし
195	10月27日	土浦	20代	男	早期Ⅰ期	初期硬結（性器）
196	10月27日	土浦	40代	男	早期Ⅰ期	硬性下疳（性器）
197	10月27日	潮来	10代	女	早期Ⅰ期	初期硬結（頸部リンパ節）
198	10月27日	つくば	20代	女	無症候	なし
199	10月28日	古河	10代	女	早期Ⅱ期	丘疹性梅毒疹

No	診断月日	届出保健所	年代	性別	病型	症状
200	10月28日	中央	30代	女	無症候	なし
201	10月28日	中央	20代	男	早期Ⅱ期	梅毒性バラ疹
202	10月28日	ひたちなか	20代	男	無症候	なし
203	10月28日	日立	30代	男	無症候	なし
204	10月28日	土浦	40代	女	無症候	なし
205	10月28日	竜ヶ崎	50代	男	早期Ⅰ期	初期硬結（性器）
206	10月29日	日立	50代	男	早期Ⅱ期	硬性下疳（性器）
207	11月2日	竜ヶ崎	50代	男	早期Ⅰ期	初期硬結（性器）、硬性下疳（性器）
208	11月2日	竜ヶ崎	20代	女	無症候	なし
209	11月12日	土浦	50代	男	早期Ⅰ期	初期硬結（性器）
210	11月19日	潮来	30代	男	早期Ⅰ期	初期硬結（性器）、硬性下疳（性器）、 鼠径部リンパ節腫脹（無痛性）
211	11月19日	竜ヶ崎	50代	男	早期Ⅰ期	鼠径部リンパ節腫脹（無痛性）、性 器びらん
212	11月19日	土浦	40代	男	早期Ⅰ期	初期硬結（性器）
213	11月21日	竜ヶ崎	40代	男	早期Ⅰ期	性器びらん
214	11月22日	土浦	10代	女	早期Ⅱ期	梅毒性バラ疹
215	11月22日	土浦	30代	男	早期Ⅰ期	初期硬結（性器）
216	11月22日	土浦	40代	男	無症候	なし
217	11月25日	古河	20代	男	早期Ⅱ期	鼠径部リンパ節腫脹（無痛性）
218	11月30日	潮来	50代	男	無症候	なし
219	11月30日	土浦	30代	男	早期Ⅱ期	梅毒性バラ疹
220	12月1日	竜ヶ崎	20代	男	早期Ⅱ期	梅毒性バラ疹
221	12月5日	水戸市	20代	女	早期Ⅰ期	初期硬結（性器）
222	12月5日	水戸市	30代	女	早期Ⅰ期	鼠径部リンパ節腫脹（無痛性）
223	12月5日	水戸市	40代	男	無症候	なし
224	12月7日	土浦	30代	女	無症候	なし
225	12月9日	土浦	50代	男	早期Ⅰ期	初期硬結（口腔咽頭）
226	12月13日	竜ヶ崎	20代	女	早期Ⅰ期	初期硬結（性器）
227	12月13日	土浦	40代	女	早期Ⅱ期	梅毒性バラ疹
228	12月14日	筑西	40代	男	無症候	なし
229	12月15日	土浦	30代	男	早期Ⅰ期	初期硬結（性器）
230	12月15日	竜ヶ崎	20代	男	早期Ⅰ期	初期硬結（性器）
231	12月17日	土浦	40代	男	早期Ⅰ期	初期硬結（性器）、鼠径部リンパ節 腫脹（無痛性）
232	12月17日	日立	20代	男	早期Ⅰ期	初期硬結（性器）
233	12月22日	ひたちなか	60代	男	無症候	なし
234	12月22日	土浦	30代	男	早期Ⅰ期	初期硬結（性器）
235	12月22日	水戸市	40代	男	早期Ⅰ期	硬性下疳（性器）、鼠径部リンパ節 腫脹（無痛性）
236	12月23日	潮来	30代	男	早期Ⅰ期	初期硬結（性器）
237	12月23日	水戸市	50代	男	早期Ⅰ期	硬性下疳（性器）

No	診断月日	届出保健所	年代	性別	病型	症状
238	12月27日	土浦	40代	男	早期I期	初期硬結(性器)
239	12月27日	土浦	20代	女	早期I期	初期硬結(性器)、硬性下疳(性器)
240	12月29日	竜ヶ崎	10代	男	早期I期	初期硬結(性器)

播種性クリプトコックス症

播種性クリプトコックス症は2件の届出があった。

No	診断月日	届出保健所	年代	性別	症状
1	2月7日	古河	80代	男	発熱、皮疹、紅斑
2	2月17日	中央	80代	男	意識障害

破傷風

破傷風は7件の届出があった。

No	診断月日	届出保健所	年代	性別	症状	ワクチン接種歴
1	3月29日	中央	70代	男	筋肉のこわばり、開口障害、発語障害、反弓緊張	有(1回)
2	4月8日	つくば	80代	女	筋肉のこわばり、開口障害、発語障害	無
3	6月6日	古河	20代	男	筋肉のこわばり、開口障害	有(1回)
4	6月28日	水戸市	70代	女	筋肉のこわばり、開口障害	不明
5	8月12日	土浦	70代	女	筋肉のこわばり、開口障害、嚥下障害、発語障害	不明
6	9月10日	中央	60代	女	筋肉のこわばり、開口障害、嚥下障害、強直性痙攣、呼吸困難(痙攣性)、反弓緊張	不明
7	9月12日	中央	80代	男	筋肉のこわばり、開口障害、嚥下障害、発語障害、強直性痙攣、呼吸困難(痙攣性)、易興奮性、反弓緊張@その他(発汗異常)	無

バンコマイシン耐性腸球菌感染症

破傷風は2件の届出があった。

No	診断月日	届出保健所	年代	性別	症状
1	5月9日	竜ヶ崎	60代	男	発熱、後腹膜膿瘍
2	6月28日	竜ヶ崎	80代	男	発熱

百日咳

百日咳は3件の届出があった。

No	診断月日	届出保健所	年代	性別	症状	ワクチン接種歴
1	2月26日	竜ヶ崎	10代	女	持続する咳	有(4回)
2	5月26日	ひたちなか	10代	女	持続する咳、夜間の咳き込み、呼吸苦	有(4回)
3	12月15日	つくば	30代	女	持続する咳	不明

○上記以外の五類感染症の届出はなかった。

新型インフルエンザ等感染症

新型コロナウイルス感染症

新型コロナウイルス感染症は全数報告(9月1日まで)が298,392件、限定報告*(9月2日以降)が41,807件の届出があった。

*医療機関に対し高齢者等重症化リスクの高い者への対応に集中できるよう、また外来のひっ迫を緩和し診察に注力いただけるよう発生届を重症化リスクのある方に限定した措置。届出の対象は以下①から④のいずれかに該当する場合のみとされた。

- ① 65歳以上
- ② 入院を要する者
- ③ 重症化リスクがあり、かつ、新型コロナ治療薬2の投与が必要な者又は重症化リスクがあり、かつ、新型コロナ罹患により新たに酸素投与が必要な者
- ④ 妊婦

保健所	中央	ひたちなか	日立	潮来	竜ヶ崎	土浦	つくば	筑西	古河	水戸市	計
報告数	15,966	26,508	17,018	28,676	51,324	28,372	46,198	27,750	25,502	31,078	298,392

表4. 届出保健所別全数報告数(9月1日まで)

保健所	中央	ひたちなか	日立	潮来	竜ヶ崎	土浦	つくば	筑西	古河	水戸市	計
報告数	2,731	5,018	3,637	3,007	6,072	3,824	5,391	3,747	3,347	5,033	41,807

表5. 届け出保健所別限定報告数(9月2日以降)

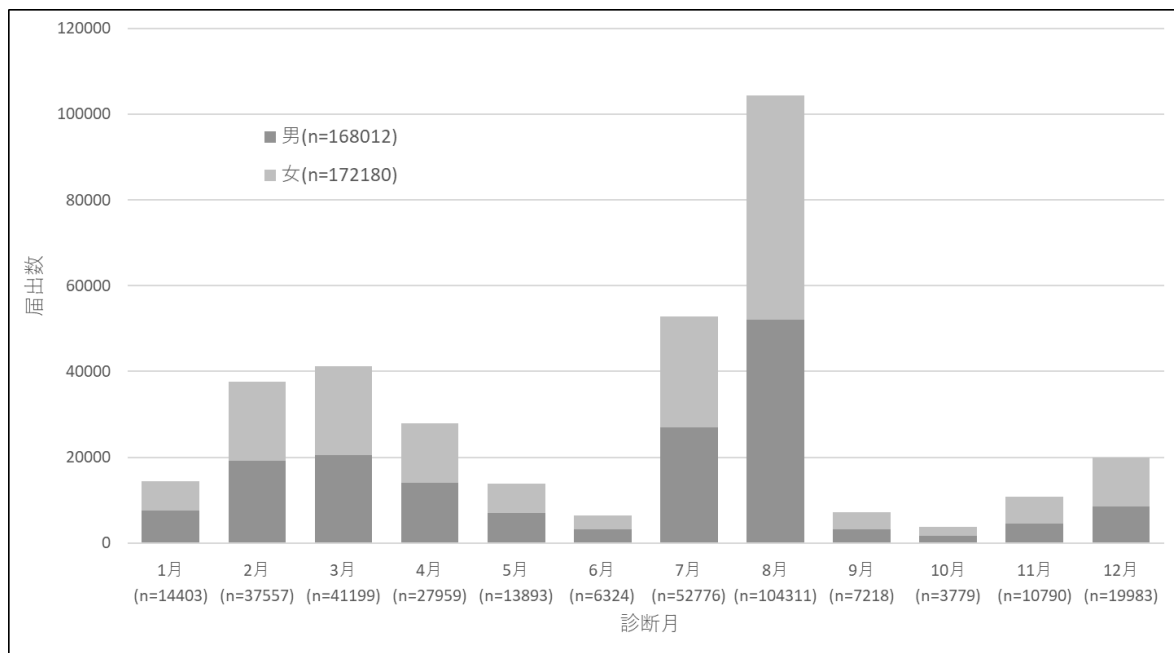


図 14. 月別男女別届出数 (n=340,192) ※性別不明の7名を除く。2023年1月1日の届出は、2022年12月に含む。

	1月	2月	3月	4月	5月	6月	7月	8月	9月	10月	11月	12月	合計
0-9歳	2120	5942	8725	5904	2325	908	7111	13975	102	14	41	55	47222
10-19歳	2393	4940	7180	5349	2526	1182	8036	12486	69	21	43	39	44264
20-29歳	2711	5241	5323	3774	2300	892	8025	14750	220	94	185	342	43857
30-39歳	2226	6057	6655	4715	2235	970	7854	16306	329	145	354	674	48520
40-49歳	2069	5596	6168	3991	1953	926	8590	16963	269	138	273	481	47417
50-59歳	1296	3632	3178	1944	1073	571	5498	12080	347	153	346	596	30714
60-69歳	753	2527	1788	981	638	351	3398	7701	1436	813	2303	4022	26711
70-79歳	455	1755	1137	654	456	228	2360	5439	2191	1193	3379	6268	25515
80歳以上	381	1866	1045	640	387	296	1904	4611	2257	1208	3868	7504	25967
合計	14404	37556	41199	27952	13893	6324	52776	104311	7220	3779	10792	19981	340187

表 3. 月別年代別届出数 (n=340187) ※年齢不明の12名を除く。2023年1月1日の届出は、2022年12月に含む。

動物由来感染症

サルの細菌性赤痢

サルの 細菌性赤痢 については 2 件の届出があった。

No	診断月日	届出保健所	動物の種類	動物が出生し、もしくは捕獲された場所又は飼育され、もしくは生息していた場所
1	2月8日	古河	カニクイザル	カンボジア王国
2	11月8日	古河	カニクイザル	カンボジア王国

鳥インフルエンザ(H5N1 又は H7N9)の鳥類

鳥インフルエンザ(H5N1 又は H7N9)については 2 件の届出があった。

No	診断月日	届出保健所	動物の種類	動物が出生し、もしくは捕獲された場所又は飼育され、もしくは生息していた場所
1	2月8日	古河	採卵用鶏	笠間市
2	11月8日	古河	鶏	かすみがうら市

疑似症

2022年1月以降の欧州及び米国における小児の原因不明の急性肝炎の発生をうけて、感染症法第14条に規定する厚生労働省令定める疑似症の定点サーベイランスの一環としての報告が3件あった。

症例定義

(令和4年4月27日付け厚生労働省健康局結核感染症課事務連絡「欧州及び米国における小児の原因不明の急性肝炎の発生について(協力依頼)による」)

2021年10月1日以降に診断された原因不明の肝炎を呈する入院例のうち、以下の①、②、③のいずれかを満たすもの：

- ① 確定例 現時点ではなし。
- ② 可能性例 アスパラギン酸トランスアミナーゼ(AST)又はアラニントランスアミナーゼ(ALT)が500 IU/Lを超える急性肝炎を呈した16歳以下の小児のうちA型～E型肝炎ウイルスの関与が否定されている者。
- ③ 疫学的関連例 ②の濃厚接触者である任意の年齢の急性肝炎を呈する者のうち、A型～E型肝炎ウイルスの関与が否定されている者。

No	診断月日	届出保健所	年齢	性別	症状	備考
1	5月9日	つくば	1歳	女	発熱、呼吸器症状、肝機能障害	ALT>500、HBS(-)、HCV(-)
2	5月10日	水戸市	1歳	男	発熱、急性肝炎	検査値以上のピーク：AST 3261、ALT 1555
3	10月27日	水戸市	1歳未満	男	消化器症状、急性肝不全	