

令和6年2月9日

【照会先】健康・生活衛生局  
感染症対策部感染症対策課  
感染症情報管理室長 横田 栄一  
課長 補佐 杉原 淳

報道関係者 各位

## 新型コロナウイルス感染症(COVID-19)の発生状況について

令和6年第5週(令和6年1月29日から令和6年2月4日まで)分の新型コロナウイルス感染症の発生状況を、別紙のとおり取りまとめましたので、お知らせいたします。

令和6年第6週(令和6年2月5日から令和6年2月11日まで)分については、令和6年2月16日(金)に公表予定です。

参考:新型コロナウイルス感染症(COVID-19)の過去のデータは[こちら](#)

## 新型コロナウイルス感染症(COVID-19)定点当たり報告数・都道府県別

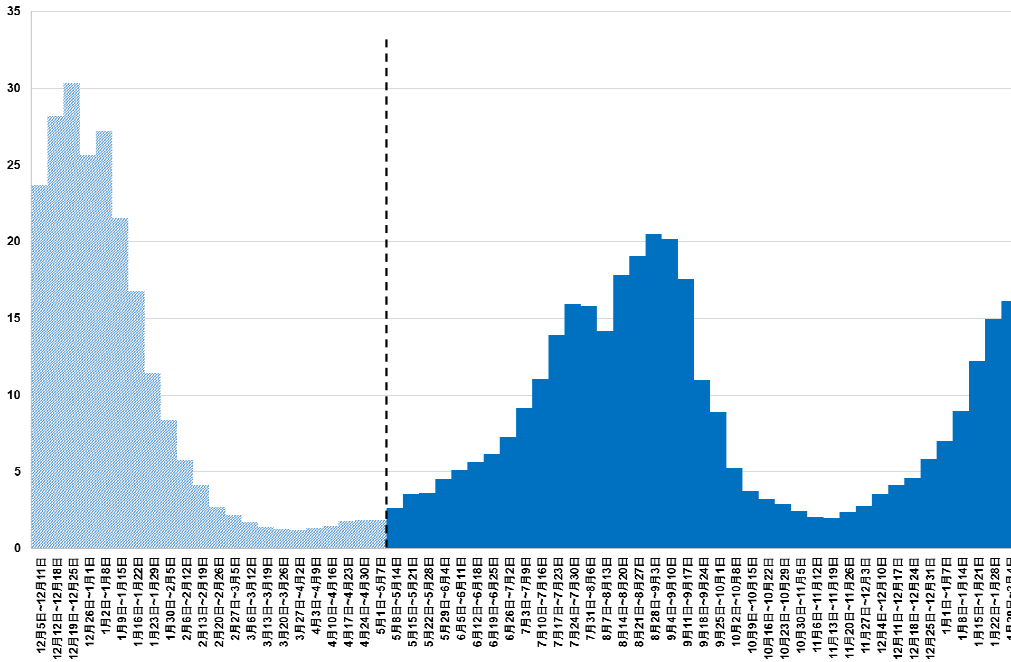
2024年第5週(1月29日～2月4日)

区分	新型コロナウイルス感染症(COVID-19)	
	報告数	定点当たり
北海道	3,465	15.40
青森県	634	10.75
岩手県	985	16.15
宮城県	1,748	19.21
秋田県	553	10.84
山形県	681	15.84
福島県	2,008	24.49
茨城県	2,695	22.46
栃木県	1,557	20.49
群馬県	1,848	21.74
埼玉県	4,773	18.29
千葉県	4,435	21.74
東京都	4,713	11.38
神奈川県	5,276	14.61
新潟県	1,627	18.92
富山県	773	16.10
石川県	1,128	24.52
福井県	503	12.90
山梨県	743	18.12
長野県	1,947	22.13
岐阜県	1,538	17.68
静岡県	2,987	21.49
愛知県	4,398	22.55
三重県	1,349	18.74
滋賀県	680	11.33
京都府	1,526	12.31
大阪府	2,863	9.36
兵庫県	2,140	10.86
奈良県	765	13.91
和歌山県	799	16.31
鳥取県	346	11.93
島根県	440	11.58
岡山県	1,130	13.45
広島県	1,944	17.36
山口県	1,059	15.81
徳島県	563	15.22
香川県	829	17.64
愛媛県	1,301	21.33
高知県	677	15.39
福岡県	2,765	13.96
佐賀県	768	19.69
長崎県	1,036	14.80
熊本県	1,538	19.23
大分県	1,115	19.22
宮崎県	1,038	17.90
鹿児島県	1,436	16.13
沖縄県	483	8.94
総数	79,605	16.15

## 新型コロナウイルス感染症(COVID-19)定点当たり報告数推移

区分	第1週	第2週	第3週	第4週	第5週
	1/1-1/7	1/8-1/14	1/15-1/21	1/22-1/28	1/29-2/4
北海道	10.42	10.53	10.78	13.73	15.40
青森県	5.98	5.46	6.37	8.27	10.75
岩手県	7.72	10.34	10.93	16.82	16.15
宮城県	5.43	7.91	12.81	18.78	19.21
秋田県	7.14	6.25	7.78	9.45	10.84
山形県	4.49	6.79	10.84	15.05	15.84
福島県	11.29	12.10	18.99	23.94	24.49
茨城県	12.27	14.21	18.33	21.15	22.46
栃木県	6.32	10.39	16.64	21.01	20.49
群馬県	6.18	8.72	14.88	20.66	21.74
埼玉県	6.47	9.26	14.50	19.16	18.29
千葉県	7.49	11.41	16.03	20.88	21.74
東京都	3.38	5.66	8.33	11.27	11.38
神奈川県	3.34	6.05	9.57	13.56	14.61
新潟県	5.62	6.65	10.08	14.84	18.92
富山県	6.56	7.90	11.85	16.71	16.10
石川県	8.44	10.48	14.33	20.91	24.52
福井県	3.26	4.31	7.69	11.36	12.90
山梨県	8.07	12.85	14.78	17.98	18.12
長野県	12.61	14.05	15.82	21.01	22.13
岐阜県	15.23	14.29	16.15	16.30	17.68
静岡県	7.78	11.35	15.31	19.14	21.49
愛知県	12.40	14.17	17.33	21.24	22.55
三重県	6.81	9.92	15.76	16.60	18.74
滋賀県	7.00	7.60	9.10	10.32	11.33
京都府	5.93	7.93	9.70	10.91	12.31
大阪府	4.72	6.18	7.96	8.88	9.36
兵庫県	4.87	6.58	9.20	10.56	10.86
奈良県	5.36	8.22	10.60	11.51	13.91
和歌山県	6.02	8.10	12.33	13.47	16.31
鳥取県	8.97	8.24	12.28	11.10	11.93
島根県	5.74	6.13	9.13	8.53	11.58
岡山県	7.42	8.67	11.37	11.96	13.45
広島県	6.04	8.21	11.42	14.14	17.36
山口県	5.66	8.61	13.76	16.39	15.81
徳島県	9.35	11.81	15.22	16.32	15.22
香川県	8.11	8.51	13.64	16.62	17.64
愛媛県	6.34	10.23	13.97	17.44	21.33
高知県	7.45	10.98	13.95	13.59	15.39
福岡県	7.44	8.16	10.40	11.46	13.96
佐賀県	8.46	13.82	17.05	15.54	19.69
長崎県	7.54	10.90	12.97	12.01	14.80
熊本県	10.84	12.86	16.08	17.16	19.23
大分県	11.02	12.02	17.16	18.83	19.22
宮崎県	7.45	11.14	16.07	16.79	17.90
鹿児島県	5.66	7.10	12.91	11.44	16.13
沖縄県	4.78	6.50	7.80	7.33	8.94
総数	6.96	8.96	12.23	14.93	16.15

### 新型コロナウイルス感染症定点当たり報告数(全国)推移



※5月7日以前の数値は、HER-SYSデータに基づく定点医療機関からの患者数(参考値)  
一部の都道府県については、都道府県の集計に基づく。

### 新型コロナウイルス感染症(COVID-19)定点当たり報告数・年代別

2024年第5週(1月29日～2月4日)

区分	新型コロナウイルス感染症(COVID-19)	
	報告数	定点当たり
10歳未満	23,126	4.69
10～14歳	12,385	2.51
15～19歳	3,989	0.81
20～29歳	5,003	1.01
30～39歳	7,386	1.50
40～49歳	7,748	1.57
50～59歳	6,618	1.34
60～69歳	4,541	0.92
70～79歳	4,274	0.87
80歳以上	4,535	0.92
総数	79,605	16.15

### 新型コロナウイルス感染症(COVID-19)定点当たり報告数・年代別推移

区分	第1週	第2週	第3週	第4週	第5週
	1/1-1/7	1/8-1/14	1/15-1/21	1/22-1/28	1/29-2/4
10歳未満	0.87	1.53	3.33	4.73	4.69
10～14歳	0.30	0.60	1.33	2.07	2.51
15～19歳	0.31	0.48	0.68	0.77	0.81
20～29歳	1.03	1.10	0.91	0.94	1.01
30～39歳	0.86	0.92	1.11	1.35	1.50
40～49歳	0.85	1.02	1.21	1.46	1.57
50～59歳	0.93	1.06	1.19	1.15	1.34
60～69歳	0.60	0.74	0.81	0.85	0.92
70～79歳	0.58	0.70	0.78	0.79	0.87
80歳以上	0.63	0.80	0.87	0.81	0.92
総数	6.96	8.96	12.23	14.93	16.15

※年代別の定点当たり報告数は小数点以下第3位を四捨五入しているため、合計しても、必ずしも総数とは一致しない。

※「HER-SYSデータに基づく報告数」(以下、「本データ」という。)  
 ・感染症法上の新型インフルエンザ等感染症としての新型コロナウイルス感染症について、全ての医療機関に日々報告を求めていた令和4年10月3日から令和5年5月7日までの期間の報告数を集計した値であり、  
 ・都道府県が5類感染症としてCOVID-19の定点把握を開始した令和5年5月8日時点で各自自治体が指定した「インフルエンザ/COVID-19定点」(以下、「定点」という。)のリストに基づき抽出したものである。  
 ※ただし、本データはHER-SYS上、当該リストからの報告として確認された数のみを集計しており、自治体による代行入力等により外来医療機関名が入力されていない場合など、必ずしも全てを網羅できている値ではない点について留意する必要がある。  
 ※また、都道府県によっては、独自システムで日々報告を集計していた場合があり、本データにおいては、都道府県が独自システムで集計したデータの希望する場合は、都道府県の独自の集計データを採用している。  
 ※本データにおける「定点当たりの報告数」は、上記により集計された報告数を令和5年5月8日時点で各自自治体が指定した定点の数で割ることで算出している。なお、5類感染症の「定点当たりの報告数」の計算では、当該週に報告を行った定点(患者数がゼロであった場合、ゼロ報告を行った定点を含む。)の数で割ることで算出を行っており、分母が必ずしも一致しない可能性がある点に留意が必要である。  
 ※今回抽出に使用した定点は令和5年5月8日時点のものであるが、定点は、地域の実情に応じて、変更される可能性がある。

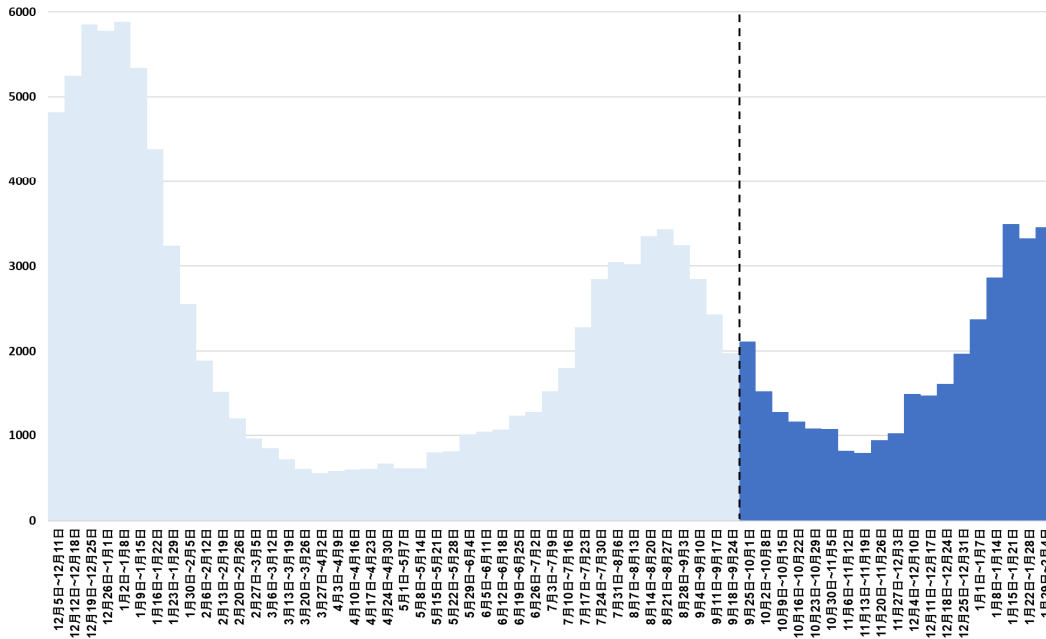
※令和5年6月9日公表時の18週の値については、令和5年5月19日の公表後に追加のデータ修正の申し出があった都道府県(北海道、和歌山県、岡山県、山口県)については、修正を行っている。

※令和5年6月9日の公表後に追加のデータ修正の申し出があった都道府県(和歌山県)については、令和5年8月4日に修正を行っている。

※令和5年8月4日の公表後に追加のデータ修正の申し出があった都道府県(熊本県)については、令和5年9月8日に修正を行っている。

# 新型コロナウイルス感染症(COVID-19)による入院患者の概況(第5週)

## 新型コロナウイルス感染症入院患者数の推移



※9月24日以前の数値は、G-MISデータに基づく定点医療機関における新規入院患者数(参考値)である。  
 ※G-MISに入力されたデータのうち、令和5年9月25日時点で各自治体が指定した基幹定点のリストに基づき抽出したデータを集計したものであるが、定点は、地域の実情に応じて、変更される可能性がある。

(1)入院患者の届出数

期間	1月1日 ~1月7日	1月8日 ~1月14日	1月15日 ~1月21日	1月22日 ~1月28日	1月29日 ~2月4日	1月	2月	3月	4月	5月	6月	7月	計※1
	入院患者数※1	2,372	2,864	3,494	3,324	3,459	15,513						
年齢別内訳	1歳未満	94	87	91	111	110	493						493
	1~4歳	30	55	58	69	83	295						295
	5~9歳	14	17	37	50	65	183						183
	10~14歳	8	14	19	27	30	98						98
	15~19歳	10	15	15	17	15	72						72
	20~29歳	27	44	52	31	35	189						189
	30~39歳	34	55	68	57	79	293						293
	40~49歳	61	81	79	81	83	385						385
	50~59歳	133	133	172	168	166	772						772
	60~69歳	201	251	354	316	311	1,433						1,433
70~79歳	577	654	799	791	843	3,664						3,664	
80歳以上	1,183	1,458	1,750	1,606	1,639	7,636						7,636	

(2)入院時の状況

期間	1月1日 ~1月7日	1月8日 ~1月14日	1月15日 ~1月21日	1月22日 ~1月28日	1月29日 ~2月4日	1月	2月	3月	4月	5月	6月	7月	計※2
ICU入室	121	136	117	156	123	653							653
人工呼吸器の利用	42	43	57	58	50	250							250
いずれにも該当せず	2,236	2,713	3,354	3,152	3,323	14,778							14,778
計※2 (一部重複あり)	2,399	2,892	3,528	3,366	3,496	15,681							15,681

(3)入院時の状況と年齢別内訳の累計

年齢	1歳未満	1~4歳	5~9歳	10~14歳	15~19歳	20~29歳	30~39歳	40~49歳	50~59歳	60~69歳	70~79歳	80歳以上	計※2
ICU入室	8	5	5	4	5	4	8	21	53	96	184	260	653
人工呼吸器の利用	2	5	5	0	1	3	5	7	21	39	83	79	250
いずれにも該当せず	485	287	176	94	67	184	282	362	714	1,330	3,458	7,339	14,778
計※2 (一部重複あり)	495	297	186	98	73	191	295	390	788	1,465	3,725	7,678	15,681

※1 基幹定点医療機関(約500カ所)からのCOVID-19による入院患者の届出数  
 ※2 令和6年1月1日以降に入院した各患者の累計数(入院日を登録)