

佐賀県感染症発生動向調査週報・月報

2024年第15週 2024年4月8日(月)～2024年4月14日(日)

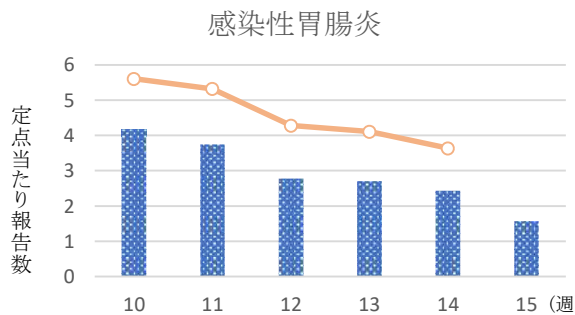
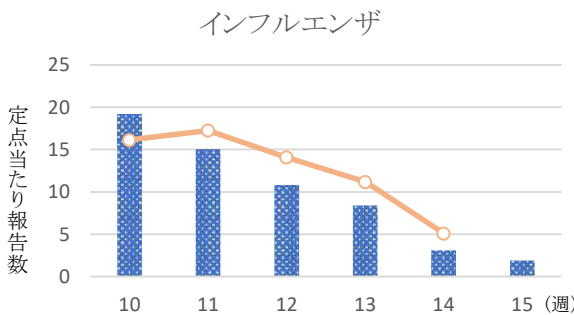
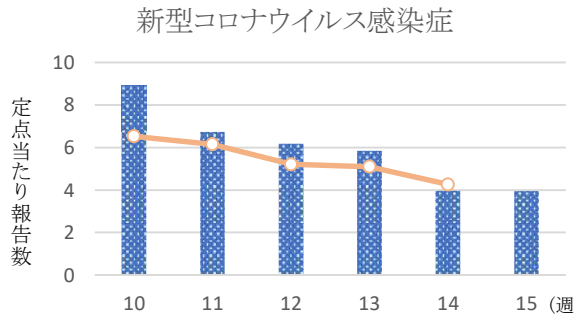
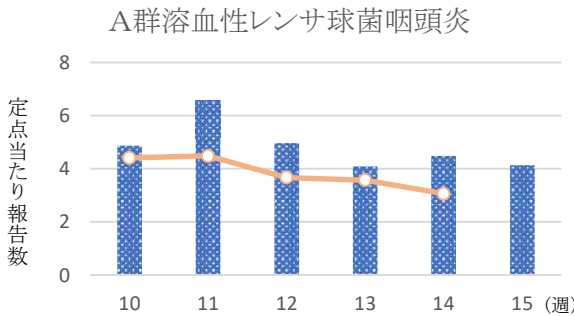
2024年3月 2024年3月1日(金)～2024年3月31日(日)

<https://kansen.pref.saga.lg.jp>

佐賀県感染症情報センター

◆注目疾患の動向

- 【定点報告数の多い疾患】①新型コロナウイルス感染症(154名) ②A群溶血性レンサ球菌咽頭炎(95名) ③インフルエンザ(74名) ④感染性胃腸炎(36名) ⑤RSウイルス感染症(22名)
- 【新型コロナウイルス感染症】患者報告数はほぼ横ばい(155名→154名)で、定点当たりの患者報告数は3.95となりました。手洗いや換気等により、感染予防に努めましょう。発熱で受診される際は事前に医療機関に連絡し、マスクを着用しましょう。
- 【A群溶血性レンサ球菌咽頭炎】患者報告数は減少(103名→95名)し、定点当たりの患者報告数は4.13となりました。特に杵藤保健福祉事務所管内からの報告が多い状況です。うがいや手洗いの励行、手指消毒等で感染予防に努めましょう。
- 【インフルエンザ】患者報告数は減少(120名→74名:A型28名※、B型45名※、型不明1名)し、定点当たりの患者報告数は1.90となりました。手洗いや適度な湿度の保持、こまめな換気、十分な休養やバランスの良い食事等を心がけ、感染予防に努めましょう。※迅速検査キットによる。



◎棒グラフは佐賀県、折れ線グラフは全国の数値を表しています。

※各疾患の動向グラフについては佐賀県感染症情報センターのホームページを御覧ください。

<https://kansen.pref.saga.lg.jp>

◆全国版感染症週報(IDWR)

2024年第13週(3月25日～3月31日)

・ 発生動向総覧	<第13週>A群溶血性レンサ球菌咽頭炎の定点当たり報告数は2週連続で減少した。過去5年間の同時期の平均と比較してかなり多い/その他最新動向
・ 注目すべき感染症	<今週は該当記事はありません>
・ 感染症関連情報	病原体情報/海外感染症情報/その他
・ 速報	<今週は該当記事はありません>
・ 読者のコーナー	<今週は該当記事はありません>

※詳細は国立感染症研究所感染症疫学センターのホームページを御覧ください。

<https://www.nih.go.jp/niid/ja/from-idsc.html>

佐賀県感染症発生動向調査週報

<https://kansen.pref.saga.lg.jp>

佐賀県感染症情報センター

◆全数届出の感染症(佐賀県)

2024年第**15**週 2024年4月8日(月)～2024年4月14日(日)

疾病名		結核 (二類感染症)	梅毒 (五類感染症)
患者 (管轄保健福祉事務所)		1名:20歳代女性 (鳥栖)	2名:20歳代男性1名 70歳代男性1名
感染原因・感染経路		不明	性的接触(異性間)
無症状病原体保有者		1名	0名
2024年届出累計		26名(今週2名)	22名(今週2名)
2023年	同期累計	27名	31名
	届出累計	99名	95名

佐賀県感染症発生動向調査週報

https://kansen.pref.saga.lg.jp

佐賀県感染症情報センター

◆佐賀県感染症発生動向調査

[定点報告:五類感染症(週報分)]

2024年第**15**週 2024年4月8日(月)~2024年4月14日(日)

定点種別 (定点数)	管轄保健福祉 事務所 病名	佐賀中部	鳥栖	唐津	伊万里	杵藤	計	前週	全国 (第14週)
		インフルエンザ (鳥インフルエンザを 除く)	9 0.69	10 2.00	5 0.71	27 5.40	23 2.56	74 1.90	120 3.08
COVID-19 (39)	新型コロナウイルス 感染症 (COVID-19)※1	33 2.54	30 6.00	26 3.71	24 4.80	41 4.56	154 3.95	155 3.97	20,968 4.26
小児科 (23)	RSウイルス感 染症	2 0.25	1 0.33	11 2.75	5 1.67	3 0.60	22 0.96	13 0.57	3,148 1.01
	咽頭結膜熱	3 0.38	3 1.00	2 0.50	1 0.33	3 0.60	12 0.52	9 0.39	1,769 0.57
	A群溶血性レン サ球菌咽頭炎	18 2.25	8 2.67	20 5.00	8 2.67	41 8.20	95 4.13	103 4.48	9,565 3.06
	感染性胃腸炎	10 1.25	6 2.00	1 0.25	5 1.67	14 2.80	36 1.57	56 2.43	11,375 3.64
	水痘		1 0.33	1 0.25	2 0.67		4 0.17	1 0.04	385 0.12
	手足口病		2 0.67			3 0.60	5 0.22	3 0.13	657 0.21
	伝染性紅斑		1 0.33				1 0.04		57 0.02
	突発性発しん	4 0.50	2 0.67	1 0.25	1 0.33		8 0.35	9 0.39	714 0.23
	ヘルパンギーナ							1 0.04	97 0.03
	流行性耳下腺炎	1 0.13					1 0.04		110 0.04
眼科 (4)	急性出血性結膜炎								7 0.01
	流行性角結膜炎							1 0.25	369 0.53
基幹 (6)	細菌性髄膜炎							1 0.17	10 0.02
	無菌性髄膜炎								10 0.02
	マイコプラズマ肺炎	1 0.50					1 0.17	2 0.33	41 0.09
	クラミジア肺炎 (オウム病を除く)								
	感染性胃腸炎 (ロタウイルスに限る)	1 0.50					1 0.17	1 0.17	5 0.01

細字は定点当たり患者数

※1 新型コロナウイルス感染症(COVID-19):新型コロナウイルス感染症(病原体がベータコロナウイルス属のコロナウイルス(令和二年一月に中華人民共和国から世界保健機関に対して、人に伝染する能力を有することが新たに報告されたものに限る。)であるものに限る。)

◆佐賀県感染症発生動向調査(定点報告:五類感染症)

2024年第15週 2024年4月8日(月)～2024年4月14日(日)

インフルエンザ/COVID19 定点	インフルエンザ(鳥インフルエンザを除く)	新型コロナウイルス感染症(COVID-19)※1	小児科 定点	RSウイルス感染症	咽頭結膜熱	A群溶血性レンサ球菌咽頭炎	感染性胃腸炎	水痘	手足口病	伝染性紅斑	突発性発しん	ヘルパンギーナ	流行性耳下腺炎	眼科・基幹 定点	急性出血性結膜炎	流行性角結膜炎	細菌性髄膜炎	無菌性髄膜炎	マイコプラズマ肺炎	クラミジア肺炎(オウム病を除く)	感染性胃腸炎(ロタウイルスに限る)	
0～5ヶ月		3	0～5ヶ月	4										0～5ヶ月								
6～11ヶ月		4	6～11ヶ月	5	2		5				3			6～11ヶ月								
1歳	2	5	1歳	7	4	3	10		2		5			1歳								
2歳	5		2歳	5	2	7	3		1	1				2歳								
3歳	10	3	3歳		1	9			1					3歳								1
4歳	3	5	4歳		1	13	5	1						4歳						1		
5歳	5	3	5歳	1		18	5		1				1	5歳								
6歳	3		6歳		2	12	3	2						6歳								
7歳	3	1	7歳			10	1							7歳								
8歳	12	3	8歳			10								8歳								
9歳	3	1	9歳			5	2							9歳								
10歳～14歳	9	14	10歳～14歳			5	1	1						10歳～14歳								
15歳～19歳	4	1	15歳～19歳											15歳～19歳								
20歳～29歳	2	13	20歳以上			3	1							20歳～29歳								
30歳～39歳	5	11												30歳～39歳								
40歳～49歳	2	15												40歳～49歳								
50歳～59歳	2	20												50歳～59歳								
60歳～69歳	3	13												60歳～69歳								
70歳～79歳		13												70歳以上								
80歳以上	1	26																				
合計	74	154	合計	22	12	95	36	4	5	1	8		1	合計						1		1
前期計	120	155	前期計	13	9	103	56	1	3		9	1		前期計		1	1			2		1
当期間/前	0.62	0.99	当期間/前	1.69	1.33	0.92	0.64	4.00	1.67	***	0.89		***	当期間/前	***				***	0.50	***	1.00
増減数	-46	-1	増減数	9	3	-8	-20	3	2	1	-1	-1	1	増減数		-1	-1			-1		

***は前期計が"0"のとき

※1 新型コロナウイルス感染症(COVID-19):新型コロナウイルス感染症(病原体がベータコロナウイルス属のコロナウイルス(令和二年一月に中華人民共和国から世界保健機関に対して、人に伝染する能力を有することが新たに報告されたものに限る。)であるものに限る。)

◆佐賀県感染症発生動向調査(定点報告:五類感染症月報分)

2024年3月

[患者数:人]

	性感染症 定点数	性器クラミジア 感染症		性器ヘルペス ウイルス感染症		尖圭コンジロー マ		淋菌感染症		合計		基幹 定点数	メチシリ ン耐性 黄色ブ ドウ球 菌感染 症	ペニシ リン耐 性肺炎 球菌感 染症	薬剤耐 性緑膿 菌感染 症	合計		
		男	女	男	女	男	女	男	女	男	女							
佐賀中部	3	9	4	4	4			5	2	18	10	2	/					
鳥栖	1	4	1	3		3		5		15	1	1						
唐津	1		1									1		1				
伊万里	1	9						5		14		1						
杵藤	1		3		2						5	1						
合計	7	22	9	7	6	3		15	2	47	17	6		12				12
前期計		14	6	10	4	1		7	1	32	11		19	1	1		21	
当期間/前期		1.57	1.50	0.70	1.50	3.00	***	2.14	2.00	1.47	1.55		0.63	0	0		0.57	
増減数		8	3	-3	2	2		8	1	15	6		-7	-1	-1		-9	

[定点当たり患者数:人/定点]

	性感染症 定点数	性器クラミジア 感染症		性器ヘルペス ウイルス感染症		尖圭コンジロー マ		淋菌感染症		合計		基幹 定点数	メチシリ ン耐性 黄色ブ ドウ球 菌感染 症	ペニシ リン耐 性肺炎 球菌感 染症	薬剤耐 性緑膿 菌感染 症	合計		
		男	女	男	女	男	女	男	女	男	女							
佐賀中部	3	3	1.33	1.33	1.33			1.67	0.67	6	3.33	2	/					
鳥栖	1	4	1	3		3		5		15	1	1						
唐津	1		1									1		1				
伊万里	1	9						5		14		1						
杵藤	1		3		2						5	1						
合計	7	3.14	1.29	1	0.86	0.43		2.14	0.29	6.71	2.44	6		2				2
全国前月	478	1.16	1.23	0.3	0.46	0.33	0.16	0.55	0.21	2.34	2.06	979	2.77	0.15	0.01		2.93	

[年齢階層別患者数:人]

	性感染症 報告	性器クラミジア 感染症		性器ヘルペス ウイルス感染症		尖圭コンジロー マ		淋菌感染症		合計		基幹 報告	メチシリ ン耐性 黄色ブ ドウ球 菌感染 症	ペニシ リン耐 性肺炎 球菌感 染症	薬剤耐 性緑膿 菌感染 症	合計	
		男	女	男	女	男	女	男	女	男	女						
0歳																	
1歳～4歳																	
5歳～9歳																	
10歳～14歳																	
15歳～19歳		3	3					4	1	7	4						
20歳～24歳		8	3			1		8		17	3						
25歳～29歳		3	3		1					3	4						
30歳～34歳		3		1	2			1		5	2						
35歳～39歳		1			1			1	1	2	2						
40歳～44歳		2		3	1	1		1		7	1						
45歳～49歳		2		1						3							
50歳～54歳				1		1				2							
55歳～59歳					1						1		1				1
60歳～64歳																	
65歳～69歳													3				3
70歳以上				1						1			8				8
合計		22	9	7	6	3		15	2	47	17		12				12
前期計		14	6	10	4	1		7	1	32	11		19	1	1		21
当期間/前期		1.57	1.50	0.70	1.50	3.00	***	2.14	2.00	1.47	1.55		0.63				0.57
増減数		8	3	-3	2	2		8	1	15	6		-7	-1	-1		-9

***は前期計が"0"のとき