

# 佐賀県感染症発生動向調査週報

2024年第14週 2024年4月1日(月)～2024年4月7日(日)

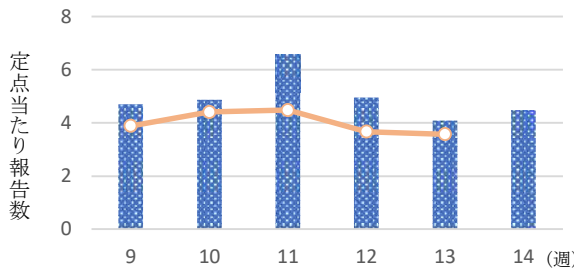
<https://kansen.pref.saga.lg.jp>

佐賀県感染症情報センター

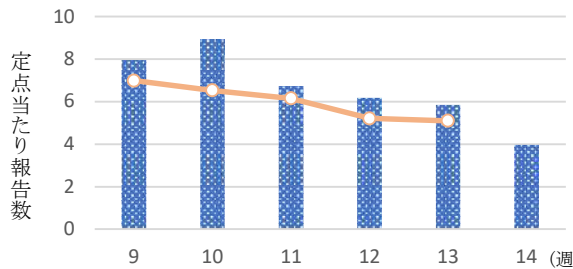
## ◆注目疾患の動向

- 【定点報告数の多い疾患】①新型コロナウイルス感染症(155名) ②インフルエンザ(120名)  
③A群溶血性レンサ球菌咽頭炎(103名) ④感染性胃腸炎(56名) ⑤RSウイルス感染症(13名)
- 【新型コロナウイルス感染症】患者報告数は減少(228名→155名)し、定点当たりの患者報告数は3.97となりました。手洗いや換気等により、感染予防に努めましょう。発熱で受診される際は事前に医療機関に連絡し、マスクを着用しましょう。
- 【インフルエンザ】患者報告数は減少(327名→120名:A型14名※、B型102名※、型不明4名)し、定点当たりの患者報告数は3.08となり、流行発生警報は解除されました。手洗いや適度な湿度の保持、こまめな換気、十分な休養やバランスの良い食事等を心がけ、感染予防に努めましょう。※迅速検査キットによる。
- 【A群溶血性レンサ球菌咽頭炎】患者報告数は増加(94名→103名)し、定点当たりの患者報告数は4.48となりました。特に杵藤保健福祉事務所管内からの報告が多い状況です。うがいや手洗いの励行、手指消毒等で感染予防に努めましょう。

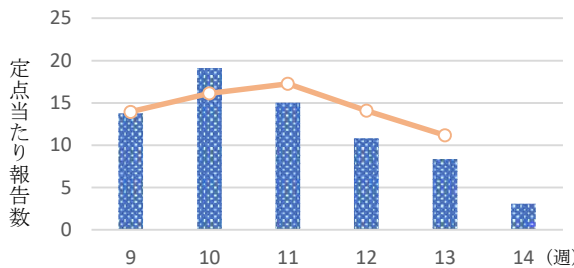
A群溶血性レンサ球菌咽頭炎



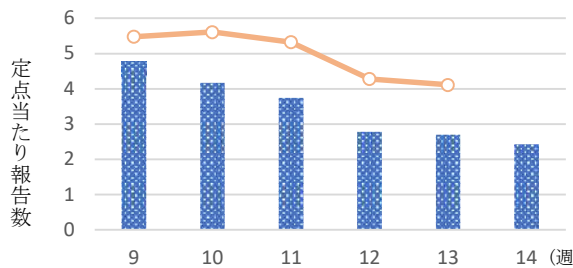
新型コロナウイルス感染症



インフルエンザ



感染性胃腸炎



◎棒グラフは佐賀県、折れ線グラフは全国の数値を表しています。

※各疾患の動向グラフについては佐賀県感染症情報センターのホームページを御覧ください。

<https://kansen.pref.saga.lg.jp>

## ◆全国版感染症週報(IDWR)

2024年第12週(3月18日～3月24日)

・ 発生動向総覧	<第12週>A群溶血性レンサ球菌咽頭炎の定点当たり報告数は減少した。過去5年間の同時期の平均と比較してかなり多い/その他最新動向
・ 注目すべき感染症	<今週は該当記事はありません>
・ 感染症関連情報	病原体情報/海外感染症情報/その他
・ 速報	<今週は該当記事はありません>
・ 読者のコーナー	<今週は該当記事はありません>

※詳細は国立感染症研究所感染症疫学センターのホームページを御覧ください。

<https://www.nih.go.jp/niid/ja/from-idsc.html>

# 佐賀県感染症発生動向調査週報

<https://kansen.pref.saga.lg.jp>

佐賀県感染症情報センター

## ◆全数届出の感染症(佐賀県)

2024年第**14**週 2024年4月1日(月)～2024年4月7日(日)

疾病名	結核 (二類感染症)	カルバペネム耐性 腸内細菌目細菌感染症 (五類感染症)	後天性免疫不全症候群 (五類感染症)
患者		1名:50歳代男性 *2	1名:40歳代男性
感染原因・感染経路		その他	性的接触(異性・同性間)
無症状病原体保有者	2名 *1		0名
2024年届出累計	24名(今週2名)	3名(今週1名)	2名(今週1名)
2023年	同期累計	27名	2名
	届出累計	99名	6名

\*1 うち1名は2023年第51週に届出のあった患者の接触者です。

\*2 診断週は第13週です。

# 佐賀県感染症発生動向調査週報

https://kansen.pref.saga.lg.jp

佐賀県感染症情報センター

## ◆佐賀県感染症発生動向調査

[定点報告:五類感染症(週報分)]

2024年第**14**週 2024年4月1日(月)~2024年4月7日(日)

定点種別 (定点数)	管轄保健福祉 事務所 病名	佐賀中部	鳥栖	唐津	伊万里	杵藤	計	前週	全国 (第13週)
		インフルエンザ (鳥インフルエンザを除く)	24 1.85	11 2.20	6 0.86	26 5.20	53 5.89	120 3.08	327 8.38
COVID-19 (39)	新型コロナウイルス感染症 (COVID-19)※1	55 4.23	18 3.60	22 3.14	20 4.00	40 4.44	155 3.97	228 5.85	25,179 5.10
小児科 (23)	RSウイルス感染症	1 0.13	3 1.00	3 0.75		6 1.20	13 0.57	6 0.26	2,494 0.80
	咽頭結膜熱	4 0.50		4 1.00		1 0.20	9 0.39	15 0.65	1,970 0.63
	A群溶血性レンサ球菌咽頭炎	16 2.00	7 2.33	15 3.75	7 2.33	58 11.60	103 4.48	94 4.09	11,175 3.57
	感染性胃腸炎	26 3.25	5 1.67	5 1.25	6 2.00	14 2.80	56 2.43	62 2.70	12,886 4.11
	水痘			1 0.25			1 0.04	3 0.13	407 0.13
	手足口病		2 0.67			1 0.20	3 0.13		609 0.19
	伝染性紅斑								87 0.03
	突発性発しん	1 0.13	2 0.67	4 1.00	1 0.33	1 0.20	9 0.39	10 0.43	705 0.22
	ヘルパンギーナ	1 0.13					1 0.04	1 0.04	77 0.02
	流行性耳下腺炎								81 0.03
眼科 (4)	急性出血性結膜炎								8 0.01
	流行性角結膜炎			1 1.00			1 0.25	2 0.50	356 0.51
基幹 (6)	細菌性髄膜炎	1 0.50					1 0.17		10 0.02
	無菌性髄膜炎								6 0.01
	マイコプラズマ肺炎	2 1.00					2 0.33	3 0.50	43 0.09
	クラミジア肺炎 (オウム病を除く)								
	感染性胃腸炎 (ロタウイルスに限る)	1 0.50					1 0.17		6 0.01

細字は定点当たり患者数

※1 新型コロナウイルス感染症(COVID-19):新型コロナウイルス感染症(病原体がベータコロナウイルス属のコロナウイルス(令和二年一月に中華人民共和国から世界保健機関に対して、人に伝染する能力を有することが新たに報告されたものに限る。))であるものに限る。)

◆佐賀県感染症発生動向調査(定点報告:五類感染症)

2024年第14週 2024年4月1日(月)～2024年4月7日(日)

インフルエンザ /COVID19 定点	インフルエンザ(鳥イン フルエンザを除く)	新型コロナ ウイルス感 染症 (COVID- 19)※1	小児科 定点	RSウイル ス感染症	咽頭結膜 熱	A群溶血 性レンサ 球菌咽頭 炎	感染性胃 腸炎	水痘	手足口病	伝染性紅 斑	突発性発 しん	ヘルパン ギーナ	流行性耳 下腺炎	眼科・基幹 定点	急性出血 性結膜炎	流行性角 結膜炎	細菌性髄 膜炎	無菌性髄 膜炎	マイコプラ ズマ肺炎	クラミジア 肺炎(オウ ム病を除 く)	感染性 胃腸炎 (ロタウイルス に限る)	
0～5ヶ月		3	0～5ヶ月	1		1								0～5ヶ月								
6～11ヶ月	2	1	6～11ヶ月	2	1	1	7				1			6～11ヶ月								
1歳	7	7	1歳	6	1	4	8		1		8	1		1歳								
2歳	4	3	2歳	1	1	10	3							2歳								
3歳	8	2	3歳	1	2	16	8	1	1					3歳								
4歳	6	1	4歳		2	16	4							4歳						1		
5歳	5	1	5歳			7	8		1					5歳								1
6歳	8	2	6歳			10	3							6歳								
7歳	17		7歳			8	4							7歳						1		
8歳	8	2	8歳	1	1	10								8歳								
9歳	7	2	9歳	1	1	7	5							9歳								
10歳～14歳	17	6	10歳～14歳			6	3							10歳～14歳								
15歳～19歳	8	5	15歳～19歳											15歳～19歳								
20歳～29歳	3	20	20歳以上			7	3							20歳～29歳		1						
30歳～39歳	8	23												30歳～39歳								
40歳～49歳	5	23												40歳～49歳								
50歳～59歳	2	18												50歳～59歳								
60歳～69歳	4	13												60歳～69歳								
70歳～79歳	1	13												70歳以上			1					
80歳以上		10																				
合計	120	155	合計	13	9	103	56	1	3		9	1		合計		1	1		2			1
前期計	327	228	前期計	6	15	94	62	3			10	1		前期計		2			3			
当期間/前	0.37	0.68	当期間/前	2.17	0.60	1.10	0.90	0.33	***	***	0.90	1.00	***	当期間/前	***	0.50	***	***	0.67	***	***	***
増減数	-207	-73	増減数	7	-6	9	-6	-2	3		-1			増減数		-1	1		-1			1

\*\*\*は前期計が"0"のとき

※1 新型コロナウイルス感染症(COVID-19):新型コロナウイルス感染症(病原体がベータコロナウイルス属のコロナウイルス(令和二年一月に中華人民共和国から世界保健機関に対して、人に伝染する能力を有することが新たに報告されたものに限る。)であるものに限る。)

◆在莞県感染症発生動向調査(全数届出:一〜五類感染症)

2024年第14週 2024年4月1日(月)〜2024年4月7日(日)

週	一類					二類					三類					四類					五類											
	1	2	3	4	5	6	7	8	9	10	11	12	13	14	15	16	17	18	19	20	21	22	23	24	25	26	27	28	29	30	31	
1																																
2																																
3																																
4																																
5																																
6																																
7																																
8																																
9																																
10																																
11																																
12																																
13																																
14																																
15																																
16																																
17																																
18																																
19																																
20																																
21																																
22																																
23																																
24																																
25																																
26																																
27																																
28																																
29																																
30																																
31																																
32																																
33																																
34																																
35																																
36																																
37																																
38																																
39																																
40																																
41																																
42																																
43																																
44																																
45																																
46																																
47																																
48																																
49																																
50																																
51																																
52																																
53																																
合計																																
全国(13週)																																
全国累計																																

(1)重症急性呼吸器症候群については、病原体がベータコロナウイルス属SARSコロナウイルスであるものに限る。(2)中東呼吸器症候群については、病原体がベータコロナウイルス属MERSコロナウイルスであるものに限る。(3)重症熱性血小板減少症候群については、病原体がレトロウイルス属SFTSウイルスであるものに限る。(6)急性脳炎については、ウエストナイル脳炎、西部クマ脳炎、ダニ媒介脳炎、東部クマ脳炎、日本脳炎、ベネズエラクマ脳炎及び(ア)フトレー熱を除く。