

マークをクリックするとそのページを見ることができます



発生動向総覧
P.2-12

<第15週>A群溶血性レンサ球菌咽頭炎の定点当たり報告数は増加した。過去5年間の同時期の平均と比較してかなり多い / その他最新動向

<3月>性感染症・薬剤耐性菌感染症について



注目すべき感染症
P.13-15

<RSウイルス感染症>

2024年のRSウイルス感染症の定点当たり報告数は、第1～15週において継続して増加しており、第15週の報告数は2019年以降、最も高い水準にあった



感染症関連情報
P.16

病原体情報 / 海外感染症情報 / その他



速報

<今週は該当記事はありません>



読者のコーナー

<今週は該当記事はありません>



グラフ総覧(第15週)
P.17-23



グラフ総覧(3月)
P.24-28



3月のデータ
P.29-31



第15週のデータ
P.32-47



発生動向総覧

<第15週コメント> 4月17日集計分

注意：これは当該週に診断された報告症例の集計です。しかし、迅速に情報還元するために期日を決めて集計を行いますので、当該週に診断された症例の報告が集計の期日以降に届くこともあります。それらについては一部を除いて発生動向総覧では扱いませんが、翌週あるいはそれ以降に、巻末の表の累積数に加えられることになります。

※感染経路、感染原因、感染地域については、確定あるいは推定として記載されていたものを示します。

◆全数報告の感染症

1類感染症

報告なし

2類感染症

結核249例

3類感染症

細菌性赤痢2例 菌種：*S. flexneri*(B群)2例__感染地域：国内(都道府県不明)1例、米国1例

腸管出血性大腸菌感染症24例(有症者15例、うちHUSなし)

感染地域：国内15例、韓国3例、国内・国外不明6例

国内の感染地域：福岡県4例、愛知県3例、北海道1例、秋田県1例、埼玉県1例、千葉県1例、大阪府1例、埼玉県/東京都1例、国内(都道府県不明)2例

年齢群：3歳(1例)、8歳(1例)、9歳(1例)、10代(3例)、20代(4例)、30代(3例)、40代(1例)、50代(3例)、60代(1例)、70代(5例)、80代(1例)

血清群・毒素型：O157 VT1・VT2(4例)、O26 VT2(4例)、O157 VT2(2例)、O103 VT1(1例)、O115 VT1(1例)、O145 VT1(1例)、O26 VT1(1例)、O8 VT2(1例)、O91 VT1・VT2(1例)、その他・不明(8例)

累積報告数：363例(有症者215例、うちHUS 2例、死亡なし)

4類感染症

E型肝炎12例 感染地域(感染源)：北海道1例(焼肉)、宮城県1例(豚肉の焼肉)、千葉県1例(生の豚肉)、東京都1例(不明)、神奈川県1例(不明)、富山県1例(豚肉)、鹿児島県1例(猪肉の鍋)、国内(都道府県不明)2例(不明2例)、ドイツ1例(ケバブ)、国内・国外不明2例(不明2例)

A型肝炎2例 感染地域：マレーシア1例、ケニア/タンザニア1例

エムポックス1例 感染地域：米国

重症熱性血小板減少症候群3例 感染地域：鹿児島県2例、宮崎県1例
年齢群：60代(2例)、70代(1例)

つつが虫病1例 感染地域：群馬県

デング熱4例 感染地域：インドネシア4例
 累積報告数：47例(感染地域：国外47例)

日本紅斑熱3例 感染地域：大阪府1例、熊本県1例、宮崎県1例

マラリア2例 三日熱1例__感染地域：ソロモン諸島
 病型不明1例__感染地域：インドネシア

レジオネラ症24例(肺炎型22例、ポンティアック熱型2例)
 感染地域：愛知県3例、石川県2例、静岡県2例、青森県1例、栃木県1例、埼玉県1例、千葉県1例、東京都1例、新潟県1例、兵庫県1例、島根県1例、岡山県1例、香川県1例、長崎県1例、熊本県1例、国内・国外不明5例
 年齢群：50代(5例)、60代(4例)、70代(8例)、80代(5例)、90代以上(2例)
 累積報告数：469例

5類感染症

アメーバ赤痢5例(腸管アメーバ症3例、腸管及び腸管外アメーバ症2例)
 感染地域：北海道1例、神奈川県1例、愛知県1例、福岡県1例、国内・国外不明1例
 感染経路：性的接触1例(同性間)、その他・不明4例

ウイルス性肝炎1例 ライノウイルス/エンテロウイルス__感染経路：その他・不明

カルバペネム耐性腸内細菌目細菌感染症31例
 菌検出検体：喀痰9例、血液7例、尿6例、胆汁5例、腹水1例、膿1例、血液/尿1例、その他1例
 菌種：*E. cloacae* 10例、*K. aerogenes* 9例、*K. pneumoniae* 5例、*E. coli* 1例、その他・不明6例
 感染経路：以前からの保菌10例、医療器具関連3例、院内感染1例、手術部位1例、以前からの保菌/手術部位1例、以前からの保菌/その他・不明1例、その他・不明14例

急性弛緩性麻痺1例 病原体不明__年齢群：0歳

急性脳炎8例 アデノウイルス2例__年齢群：4歳(1例)、5歳(1例)
 ヒトヘルペスウイルス6 1例__年齢群：1歳
 マイコプラズマ1例__年齢群：10代
 病原体不明4例__年齢群：1歳(1例)、10代(1例)、40代(1例)、70代(1例)

クロイツフェルト・ヤコブ病1例
 孤発性プリオン病古典型

劇症型溶血性レンサ球菌感染症21例
 年齢群：30代(3例)、40代(3例)、50代(3例)、60代(3例.うち2例死亡)、70代(3例.うち1例死亡)、80代(3例)、90代以上(3例.うち2例死亡)

後天性免疫不全症候群7例(無症候6例、その他1例)
 感染地域：国内5例、国内・国外不明2例
 感染経路：性的接触6例(異性間2例、同性間3例、異性/同性間1例)、不明1例

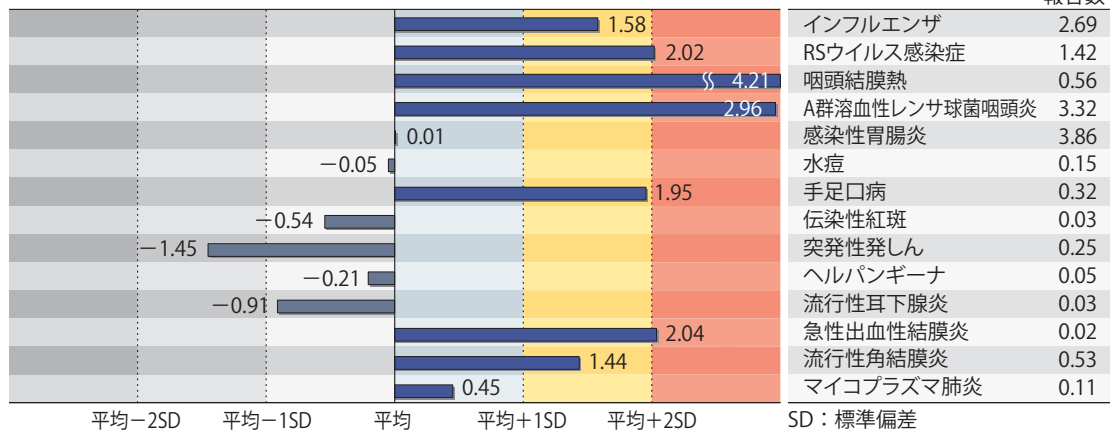
- ジアルジア症3例 感染地域：大阪府1例、広島県1例、インド1例
 侵襲性インフルエンザ菌感染症11例(菌検出検体：血液10例、その他1例)
 年齢群：0歳(1例)、60代(1例)、70代(2例)、80代(4例)、90代以上(3例)
- 侵襲性肺炎球菌感染症46例(菌検出検体：血液41例、血液/髄液5例)
 年齢群：1歳(5例)、2歳(1例)、7歳(1例)、10代(1例)、30代(2例)、40代(5例)、50代(4例)、60代(6例)、70代(14例.うち1例死亡)、80代(6例.うち1例死亡)、90代以上(1例)
- 水痘(入院例に限る)9例(検査診断例6例、臨床診断例3例)
 年齢群：0歳(1例)、6歳(1例)、20代(1例)、30代(2例)、50代(1例)、60代(2例)、70代(1例)
- 梅毒184例(早期顕症I期84例、早期顕症II期46例、晩期顕症1例、先天梅毒1例、無症候52例)
 累積報告数：3,615例
- 播種性クリプトコックス症3例
 菌検出検体：髄液2例、血液1例
 感染地域：秋田県1例、島根県1例、広島県1例
 年齢群：60代(1例)、70代(1例)、80代(1例)
- バンコマイシン耐性腸球菌感染症1例
 遺伝子型：*vanA*__菌検出検体：血液
 累積報告数：36例
- 百日咳21例(うちLAMP法等病原体遺伝子検出なし)
 年齢群：1歳(2例)、2歳(1例)、3歳(3例)、4歳(1例)、6歳(3例)、8歳(1例)、10代(3例)、20代(2例)、30代(4例)、40代(1例)
- 風しん1例〔風しん(検査診断例)〕
 感染地域：愛知県
 年齢群：70代
 累積報告数：3例〔風しん(検査診断例3例)〕

(補) 2023年第15週から2024年第14週までに診断されたものの報告遅れとして、腸管出血性大腸菌感染症2例〔血清型・毒素型：その他・不明(2例)〕、E型肝炎3例〔感染地域(感染源)：東京都1例(豚のレバー/鳩肉)、国内・国外不明2例(不明2例)〕、レジオネラ症3例(感染地域：福井県1例、ベトナム1例、国内・国外不明1例)、カルバペネム耐性腸内細菌目細菌感染症19例(菌種：*K. aerogenes* 8例、*E. cloacae* 4例、*K. pneumoniae* 3例、その他・不明4例)、急性脳炎6例〔ヒトヘルペスウイルス6 1例__年齢群：0歳.単純ヘルペスウイルス1型1例__年齢群：0歳.病原体不明4例__年齢群：0歳(1例)、3歳(1例)、6歳(1例)、7歳(1例)〕、劇症型溶血性レンサ球菌感染症16例〔年齢群：30代(1例.死亡)、40代(1例)、60代(2例.うち1例死亡)、70代(4例)、80代(7例.うち1例死亡)、90代以上(1例.死亡)〕、水痘(入院例に限る)5例〔年齢群：10代(1例)、40代(1例)、60代(2例)、70代(1例)〕、梅毒102例(早期顕症I期40例、早期顕症II期28例、晩期顕症3例、無症候31例)、バンコマイシン耐性腸球菌感染症1例(遺伝子型：*vanA*__菌検出検体：腹水)、百日咳3例〔うちLAMP法等病原体遺伝子検出1例__年齢群：8歳(1例)、30代(2例)〕などの報告があった。

◆定点把握の対象となる5類感染症

全国の指定された医療機関(定点)から報告され、疾患により小児科定点(約3,000カ所)、インフルエンザ/COVID-19(小児科・内科)定点(約5,000カ所)、眼科定点(約600カ所)、基幹定点(約500カ所)に分かれています。また、定点当たり報告数は、報告数/定点医療機関数です(増減の目安は小数点第3位以下を含む)。

定点把握疾患の報告の過去5年間の同時期との比較(第15週)



当該週と過去5年間の平均(過去5年間の前週、当該週、後週の合計15週間分の平均)との差をグラフ上に表現した。

インフルエンザ/COVID-19定点報告疾患

インフルエンザの定点当たり報告数は第12週以降減少が続いているが、過去5年間の同時期(前週、当該週、後週)と比較してやや多い。都道府県別の上位3位は山形県(8.02)、新潟県(5.83)、鳥取県(5.52)である。基幹定点からのインフルエンザ入院サーベイランスにおける報告数は118例と前週と比較して減少した。都道府県別では39都道府県から報告があり、年齢別では0歳(6例)、1～9歳(61例)、10代(7例)、30代(9例)、40代(4例)、60代(5例)、70代(13例)、80歳以上(13例)であった。

新型コロナウイルス感染症の定点当たり報告数は第6週以降減少が続いている。都道府県別の上位3位は秋田県(8.81)、岩手県(7.75)、青森県(7.34)である。基幹定点からの新型コロナウイルス感染症入院サーベイランスにおける報告数は1,611例と前週と比較して減少した。都道府県別では46都道府県から報告があり、年齢別では0歳(42例)、1～9歳(55例)、10代(13例)、20代(14例)、30代(27例)、40代(35例)、50代(87例)、60代(148例)、70代(396例)、80歳以上(794例)であった。

小児科定点報告疾患(主なもの)

RSウイルス感染症の定点当たり報告数は第2週以降増加が続いており、過去5年間の同時期と比較してかなり多い。都道府県別の上位3位は奈良県(4.18)、大阪府(3.95)、福井県(3.64)である。

咽頭結膜熱の定点当たり報告数は横ばいであったが、過去5年間の同時期と比較してかなり多い。都道府県別の上位3位は富山県(2.25)、岩手県(2.10)、鹿児島県(2.02)である。

A群溶血性レンサ球菌咽頭炎の定点当たり報告数は増加し、過去5年間の同時期と比較してかなり多い。都道府県別の上位3位は山形県(9.32)、北海道(5.93)、愛媛県(5.24)である。

感染性胃腸炎の定点当たり報告数は増加した。都道府県別の上位3位は富山県(10.36)、大分県(7.53)、愛媛県(6.30)である。

手足口病の定点当たり報告数は3週連続で増加し、過去5年間の同時期と比較してやや多い。都道府県別の上位3位は愛媛県(1.68)、鹿児島県(1.49)、宮崎県(1.39)である。

伝染性紅斑の定点当たり報告数は増加した。都道府県別の上位3位は岩手県(0.15)、東京都(0.09)、山形県(0.07)である。

ヘルパンギーナの定点当たり報告数は第12週以降増加が続いている。都道府県別の上位3位は愛媛県(0.43)、大分県(0.19)、徳島県(0.13)、沖縄県(0.13)である。

流行性耳下腺炎の定点当たり報告数は減少した。都道府県別の上位2位は沖縄県(0.07)、宮城県(0.06)、群馬県(0.06)である。

基幹定点報告疾患

マイコプラズマ肺炎の定点当たり報告数は増加した。都道府県別の上位3位は沖縄県(1.29)、青森県(0.83)、香川県(0.60)である。

感染性胃腸炎(ロタウイルスに限る)の定点当たり報告は増加した。6都道府県から8例報告があり、年齢別では0歳(1例)、1～4歳(1例)、5～9歳(4例)、10代(1例)、60代(1例)であった。

インフルエンザおよび新型コロナウイルス感染症の性別・年齢階級別報告数、前週との比較

2024年第15週

	インフルエンザ			新型コロナウイルス感染症		
	報告数	報告数	報告数	報告数	報告数	報告数
	総数	男性	女性	総数	男性	女性
総数	13245	6889	6356	18297	8684	9613
0~5カ月	56	25	31	233	110	123
6~11カ月	182	109	73	463	224	239
1歳	538	282	256	807	413	394
2歳	530	273	257	448	230	218
3歳	672	353	319	382	192	190
4歳	805	427	378	332	165	167
5歳	943	491	452	292	152	140
6歳	1036	526	510	170	86	84
7歳	1051	562	489	224	120	104
8歳	953	514	439	211	102	109
9歳	752	418	334	192	103	89
10~14歳	2063	1109	954	1001	506	495
15~19歳	803	450	353	737	357	380
20~29歳	714	383	331	1543	733	810
30~39歳	926	406	520	1656	761	895
40~49歳	590	272	318	1897	857	1040
50~59歳	288	132	156	2190	962	1228
60~69歳	151	71	80	1586	769	817
70~79歳	91	37	54	1841	936	905
80歳~	101	49	52	2092	906	1186

2024年第14週(再掲)

	インフルエンザ			新型コロナウイルス感染症		
	報告数	報告数	報告数	報告数	報告数	報告数
	総数	男性	女性	総数	男性	女性
総数	25106	13195	11911	20968	10038	10930
0~5カ月	107	64	43	252	142	110
6~11カ月	308	152	156	507	260	247
1歳	849	440	409	796	410	386
2歳	932	474	458	459	233	226
3歳	1140	605	535	405	203	202
4歳	1430	784	646	342	171	171
5歳	1914	1022	892	329	169	160
6歳	2114	1127	987	217	116	101
7歳	1793	936	857	207	117	90
8歳	1650	921	729	198	95	103
9歳	1466	808	658	158	79	79
10~14歳	4564	2581	1983	905	442	463
15~19歳	1542	874	668	791	347	444
20~29歳	1216	615	601	1972	979	993
30~39歳	1857	813	1044	2076	1015	1061
40~49歳	1231	523	708	2303	1044	1259
50~59歳	484	249	235	2559	1132	1427
60~69歳	222	96	126	1959	898	1061
70~79歳	162	68	94	2101	1078	1023
80歳~	125	43	82	2432	1108	1324

※ 全国のインフルエンザ／COVID-19定点医療機関(約5,000カ所：小児科定点約3,000カ所、内科定点約2,000カ所)から届出された、当該週と前週のデータ。前週の届出数は、前週のIDWRで還元したデータ(参照：<https://www.niid.go.jp/niid/ja/idwr.html>)の再掲。

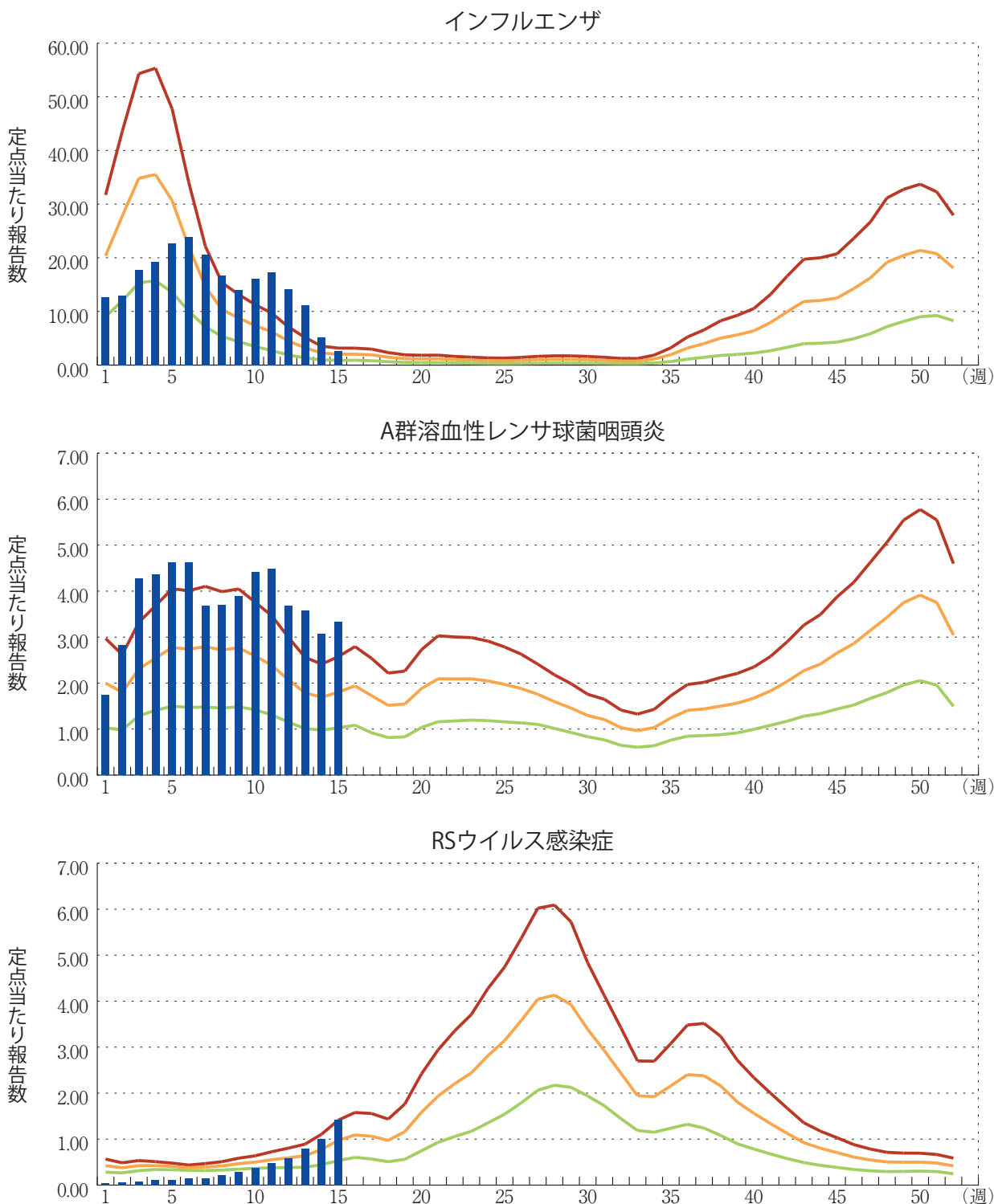
年末・年始(第52週～第1週頃)、ゴールデンウィーク(第18週頃)、お盆(第33週頃)、シルバーウィーク(第39週頃)等の週では、報告数が減少する傾向があり解釈には注意が必要である。なお、祝日、休日の並び等によって該当する週は年によって異なる。

図. 主要定点把握疾患の過去5年間との週別比較(2024年第15週)

青のバーで示す本年の定点当たり報告数が赤のラインを超えているときには、過去5年間の週と比較してかなり多いことを示す。



*過去5年間：前週、当該週、後週の報告数の5年間分、合計15週間分



〈3月コメント〉(4月12日集計分)

◆性感染症について (2024年1～3月、24～27ページ「グラフ総覧」参照)

4つの性感染症(性器クラミジア感染症、性器ヘルペスウイルス感染症、尖圭コンジローマ、淋菌感染症)は性感染症定点医療機関(全国約1,000カ所)から毎月報告される。2024年3月分の報告を行った性感染症定点医療機関数は980(産婦人科・産科・婦人科: 485、泌尿器科: 408、皮膚科: 78、性病科: 9)であった。次ページ以降に、過去5年間の同時期における各性感染症の男女別定点当たり報告数との比較(図1)、男女別・年齢階級別(0歳、1～4歳、5～69歳は5歳毎、および70歳以上)定点当たり報告数(図2)、15～29歳における各性感染症の男女別定点当たり報告数の推移(図3)、および定点当たり報告数の推移(24～27ページ「グラフ総覧」)を示す。

性器クラミジア感染症

1～3月の定点当たり報告数は、10～12月の定点当たり報告数と比べて、男女ともに大きな変化は認められなかった。3月の定点当たり報告数は過去5年間の同時期と比較すると、男性では大きな変化は認められなかったが、女性でやや多かった。年齢群のピークは男女ともに20～24歳であった。また、女性では10～14歳の報告を認めた。

性器ヘルペスウイルス感染症

1～3月の定点当たり報告数は、10～12月の定点当たり報告数と比べて、男性では大きな変化は認められなかったが、女性では減少した。3月の定点当たり報告数は過去5年間の同時期と比較すると、男性では大きな変化は認められなかったが、女性でやや多かった。年齢群のピークは男性では40～44歳、女性では30～34歳であった。また、男性では10～14歳、女性では5～9歳、10～14歳の報告を認めた。

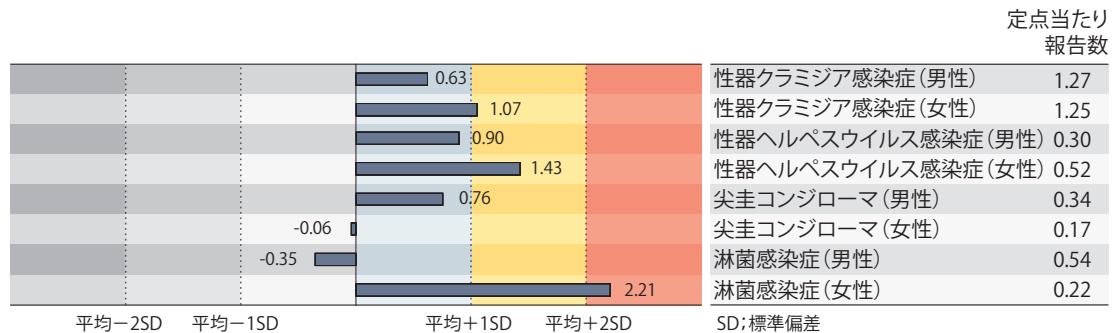
尖圭コンジローマ

1～3月の定点当たり報告数は、10～12月の定点当たり報告数と比べて、男性では大きな変化は認められなかったが、女性では減少した。3月の定点当たり報告数は過去5年間の同時期と比較すると、男女ともに大きな変化は認められなかった。年齢群のピークは男性では25～29歳、女性では20～24歳であった。

淋菌感染症

1～3月の定点当たり報告数は、10～12月の定点当たり報告数と比べて、男女ともに大きな変化は認められなかった。3月の定点当たり報告数は過去5年間の同時期と比較すると、男性では大きな変化は認められなかったが、女性でかなり多かった。年齢群のピークは男女ともに20～24歳であった。また、女性では10～14歳の報告を認めた。

図1. 過去5年間の同時期における各性感染症の男女別定点当たり報告数との比較(2024年3月)



当該月と過去5年間の平均(過去5年間の前月、当該月、後月の合計15カ月分の平均)との差をグラフ上に表現した。

図2. 男女別・年齢階級別定点当たり報告数(2024年3月)

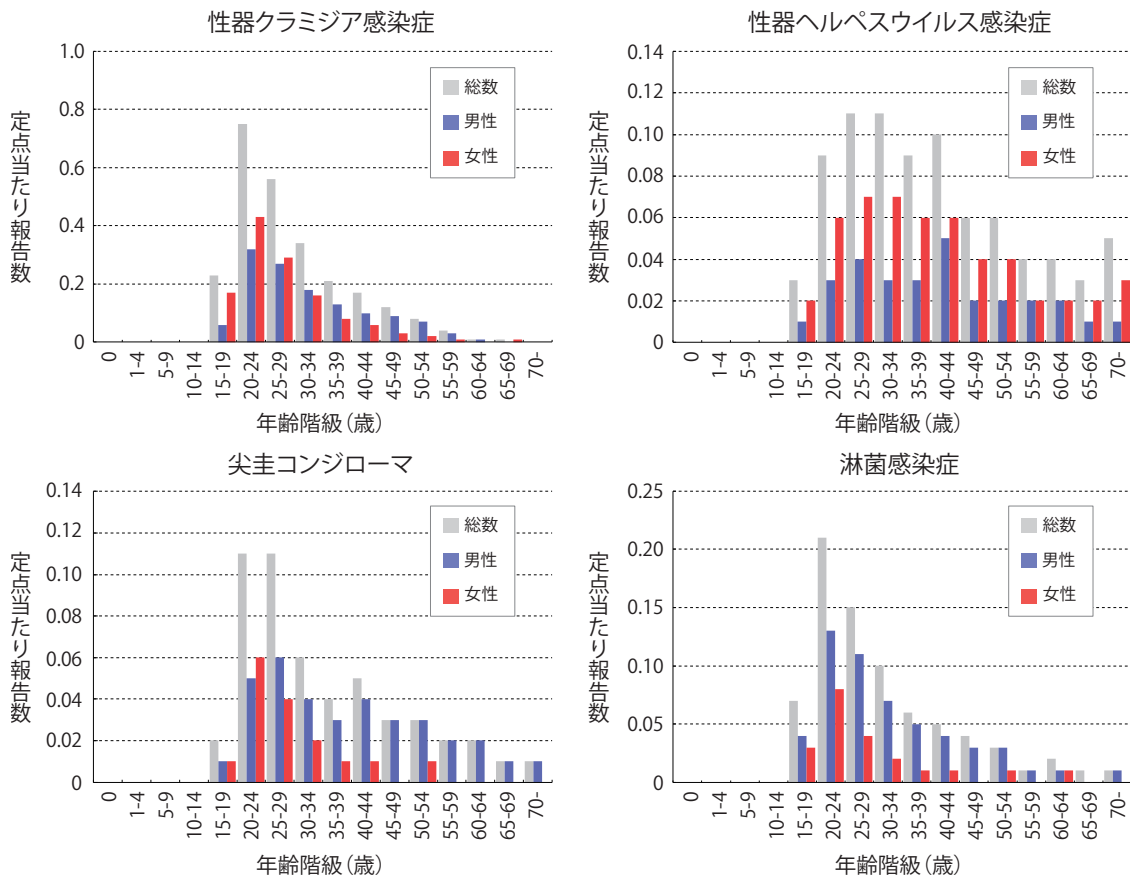
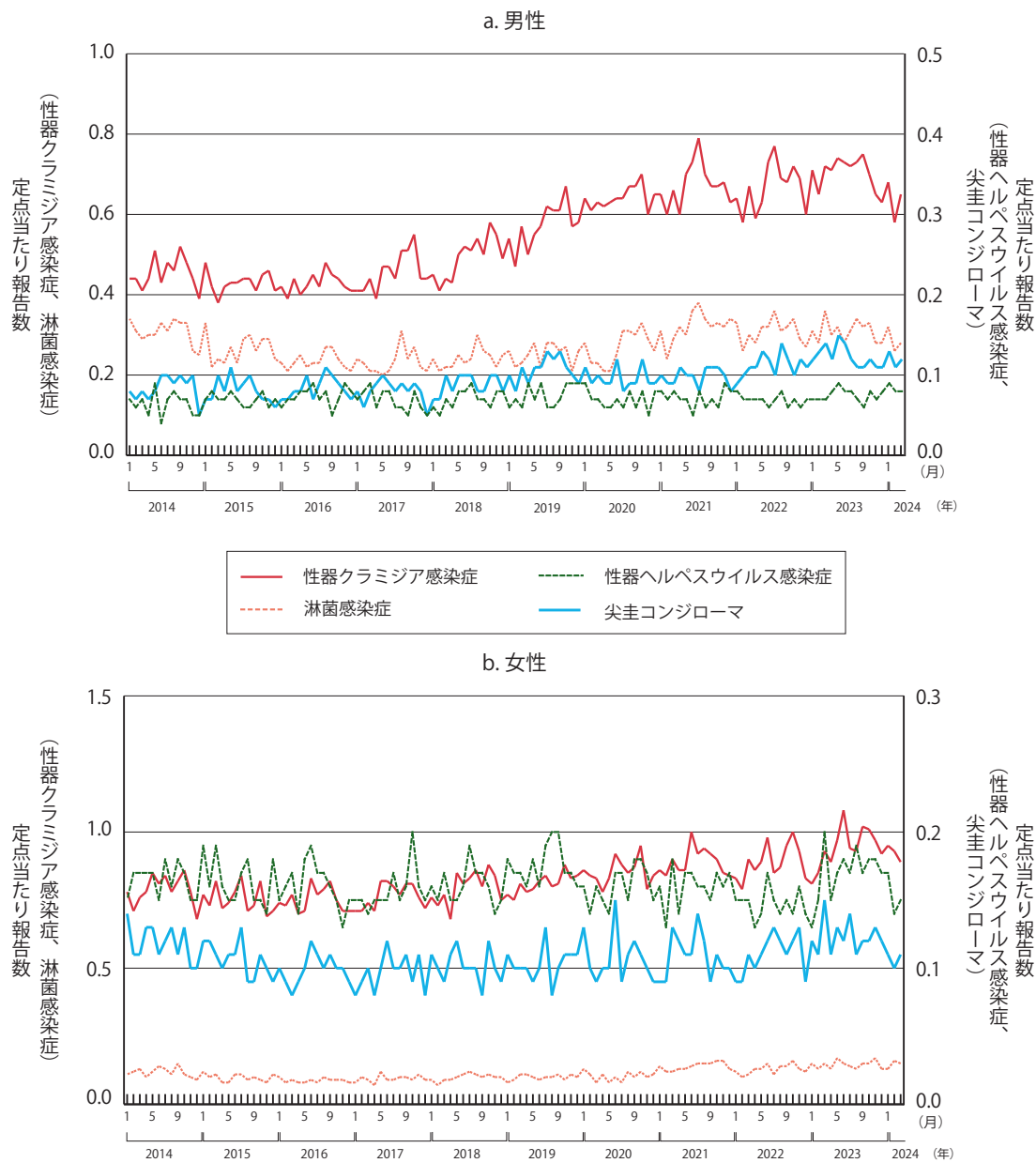


図3. 各性感染症の男女別定点当たり報告数の推移
(15～29歳、2014年～2024年3月)



◆薬剤耐性菌感染症について

(2024年3月、28ページ「グラフ総覧」参照)

薬剤耐性菌感染症〔メチシリン耐性黄色ブドウ球菌(MRSA)感染症、ペニシリン耐性肺炎球菌(PRSP)感染症、薬剤耐性緑膿菌(MDRP)感染症〕は、2次医療圏毎に1カ所以上定められた、病床数300以上の基幹定点医療機関(全国約500カ所)から毎月報告される。2024年3月分の報告を行った基幹定点医療機関数は480であった。

MRSA：定点当たり報告数2.82

1～3月の定点当たり報告数は、10～12月の定点当たり報告数と比べて大きな変化は認められなかった。過去10年間の同月との比較では5番目に多かった。高齢者からの報告が多く、65歳以上が全体の78%を占めていた(図1)。

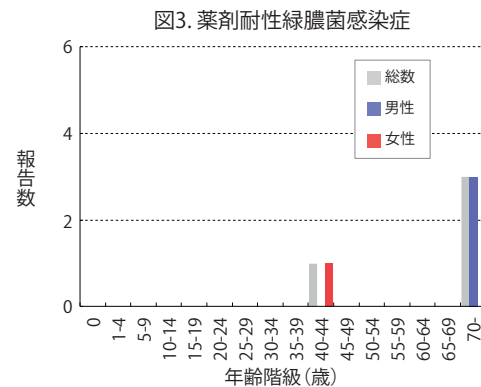
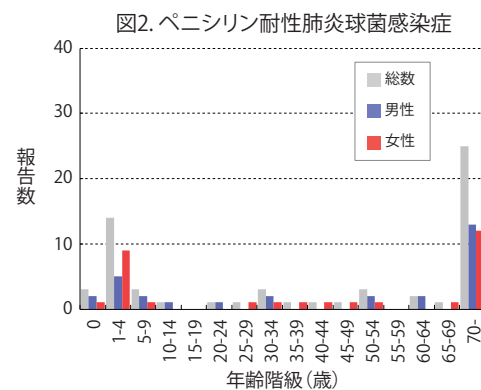
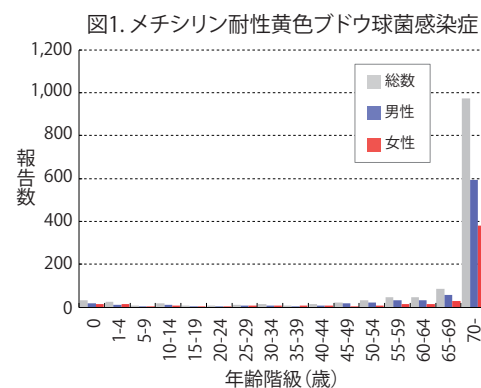
PRSP：定点当たり報告数0.13

1～3月の定点当たり報告数は、10～12月の定点当たり報告数と比べて減少した。過去10年間の同月との比較では2022年に次ぎ2番目に少なかった。小児と高齢者からの報告が多く、5歳未満が全体の28%、65歳以上が全体の43%を占めていた(図2)。

MDRP：定点当たり報告数0.01

1～3月の定点当たり報告数は、10～12月の定点当たり報告数と比べて減少した。過去10年間の同月との比較では最も少なかった。高齢者からの報告が多く、65歳以上が全体の75%を占めていた(図3)。

薬剤耐性菌感染症の男女別・年齢階級別報告数(2024年3月)





注目すべき感染症

◆RSウイルス感染症

RSウイルス感染症はRSウイルス(RSV)を病原体とする、乳幼児に多く認められる急性呼吸器感染症である。潜伏期は2～8日であり、典型的には4～6日とされている。主な感染経路は、患者の咳やくしゃみなどによる飛沫感染と、ウイルスが付着した手指や物品等を介した接触感染である。生後1歳までに50%以上の人、2歳までにはほぼ100%の人がRSVの初感染を受けるが、再感染によるRSウイルス感染症も普遍的に認められる。初感染の場合、発熱、鼻汁などの上気道症状が出現し、うち約20～30%で気管支炎や肺炎などの下気道症状が出現するとされる。乳幼児における肺炎の約50%、細気管支炎の約50～90%がRSVによるとされる。また、早産の新生児や早産で出生後6カ月以内の乳児、月齢24カ月以下で免疫不全を伴う、あるいは血行動態の異常を伴う先天性心疾患や肺の基礎疾患を有する乳幼児、あるいはダウン症候群の児は重症化しやすい傾向がある。さらに、慢性呼吸器疾患等の基礎疾患を有する高齢者におけるRSウイルス感染症では、肺炎の合併が認められることも明らかになっている。ただし、年長の児や成人における再感染例では、重症となることは少ない。

RSウイルス感染症が重症化した場合には、酸素投与、輸液や呼吸器管理などの対症療法が主体となる。RSV感染の重症化予防のため、早産児、気管支肺異形成症や先天性心疾患等を持つハイリスク児を対象に、ヒト化抗RSV-F蛋白単クローン抗体であるパリビズマブの公的医療保険の適用が認められている。また、乳幼児を対象としたヒト化抗RSV-F蛋白単クローン抗体製剤で、より長期間の効果が期待できるニルセミマブが2024年3月に承認を受けた。一方、60歳以上のハイリスク者を対象とした組換えRSウイルスワクチンが2023年9月に承認を受け、さらに、移行抗体による乳幼児の感染予防を目的とした、妊婦を対象とする組換えRSウイルスワクチンが2024年1月に承認を受けた。同製剤は2024年3月に60歳以上を対象とする適応追加の承認を受けた。

RSウイルス感染症は、感染症発生動向調査の5類感染症小児科定点把握対象疾患であり、全国約3,000カ所の小児科定点医療機関から毎週報告されている。定点医療機関において、医師が症状や所見よりRSウイルス感染症を疑い、かつ検査によってRSウイルス感染症と診断された者が報告の対象となる。本疾患の発生動向調査は小児科定点医療機関のみからの報告である。

RSウイルス感染症の定点当たり報告数のピークは、2019年は第37週(3.45)、2021年は第28週(5.99)、2022年は第30週(2.35)、2023年は第27週(3.38)にみられた(本号23ページ「グラフ総覧」参照)。2020年は一年を通じて週当たり報告数が少なく、ピークもみられなかった。2019年と比べて、2021～2023年はピークに達する週が早く、2023年は2019～2023年の5年間でピークに達した週が最も早かった。また、2023年はピークに達するまでの継続的な増加傾向が始まる週も2021年同様、第18週と最も早かった。

2024年の第1～15週の報告数は継続的に増加しており、各年の第12～15週までの定点当たり報告数を比較すると、第13週以降、過去5年間の同時期と比べて定点当たり報告数は最も多くなっている。

2019年：第12週(0.50)、第13週(0.49)、第14週(0.44)、第15週(0.52)

2020年：第12週(0.16)、第13週(0.11)、第14週(0.11)、第15週(0.09)

2021年：第12週(0.69)、第13週(0.74)、第14週(0.81)、第15週(1.12)

2022年：第12週(0.13)、第13週(0.13)、第14週(0.10)、第15週(0.13)

2023年：第12週(0.42)、第13週(0.48)、第14週(0.53)、第15週(0.87)
 2024年：第12週(0.58)、第13週(0.80)、第14週(1.01)、第15週(1.42)

2024年第15週の定点当たり報告数上位5都道府県は、奈良県(4.18)、大阪府(3.95)、福井県(3.64)、山口県(2.49)、三重県(2.20)であった。第14週までの直近5週間の定点当たり報告数上位5位の都道府県を以下に示す。

第11週：大阪府(1.84)、奈良県(1.15)、北海道(1.11)、福井県(0.96)、福島県(0.76)
 第12週：大阪府(2.23)、奈良県(1.88)、福井県(1.44)、北海道(1.11)、山口県(1.05)
 第13週：奈良県(3.38)、大阪府(2.63)、福井県(2.36)、埼玉県/京都府(1.25)
 第14週：大阪府(3.39)、奈良県(2.91)、福井県(2.88)、山口県(1.58)、京都府/徳島県(1.52)

2024年第15週現在、上位5都道府県は西日本に多いが、第14週以降、全ての都道府県から報告がある。

2024年第15週の報告数は4,448例で、例年と同様に男性(53.7%)が女性に比べて若干多かった。年齢(群)別では3歳以下が全体の92.8%、5歳以下が全体の98.4%を占め、1歳が38.2%(男性：56.4%)と最も多く、次に0歳が26.6%(男性：54.5%)、2歳が19.9%(男性：49.9%)であった。2024年第1～15週の累積報告数の分布においても、同様な傾向であった〔男性が53.7%、3歳以下が89.5%、5歳以下が96.5%、1歳が32.0%(男性：54.2%)、0歳が28.9%(男性55.1%)、2歳が19.5%(男性：51.9%)〕。第1～15週の累積報告数において、2024年は2021～2023年の各年と比較して、0歳が占める割合が高く、2歳、3歳の割合が低かった。一方、2019～2020年と比較すると、2024年は2歳、3歳、4歳以上の割合が高かった。2019～2024年の第1～15週における累積報告数(n)の年齢分布は表の通りであった。

RS ウイルス感染症：第1～15週における累積報告数の年齢分布（2019～2024年）

	0歳	1歳	2歳	3歳	4歳以上
2019年 (n=20,661)	38.7% (7,991)	32.9% (6,794)	15.7% (3,251)	6.9% (1,424)	5.8% (1,201)
2020年 (n=11,478)	34.1% (3,909)	33.2% (3,811)	17.2% (1,972)	7.9% (907)	7.7% (879)
2021年 (n=21,702)	18.1% (3,926)	35.5% (7,697)	27.0% (5,869)	11.7% (2,529)	7.7% (1,681)
2022年 (n=11,506)	23.5% (2,700)	32.8% (3,773)	24.1% (2,772)	12.0% (1,383)	7.6% (878)
2023年 (n=17,503)	23.5% (4,106)	30.6% (5,362)	21.0% (3,679)	12.0% (2,092)	12.9% (2,264)
2024年 (n=18,341)	28.9% (5,297)	32.0% (5,866)	19.5% (3,570)	9.2% (1,687)	10.5% (1,921)

* 累積報告数は、各年第15週の集計時速報値（参照）IDWR速報データ：<https://www.niid.go.jp/niid/ja/data.html>

第1～15週の累積報告数では、2019年の0歳の報告数が2019～2024年の各年齢群別報告数のなかで最も多かった。

また、5類全数報告対象である急性脳炎として2019～2024年に届出された症例において、検出された病原体としてRSVの記載があったのは、いずれも第15週時点で2019年および2021～2023年は各0例、2020年および2024年は各1例であった。

おわりに

2024年のRSウイルス感染症の定点当たり報告数は、第1～15週において継続して増加しており、第15週の報告数は2019年以降、最も高い水準にあった。定点当たり報告数が大きく増加した2021年以降、報告されたRSウイルス感染症症例の年齢分布に変化が見られており、引き続き発生動向を注視する必要がある。本疾患の発生動向調査は小児科定点医療機関のみからの報告であることから、成人における本疾患の動向の評価は困難であることに留意されたい。

RSウイルス感染症においては、家族内にハイリスク者(乳幼児や慢性呼吸器疾患等の基礎疾患を有する高齢者)が存在する場合、罹患により重症となる可能性があるため、飛沫感染や接触感染に対する適切な感染予防策を講じることが重要である。飛沫感染対策としてマスク着用(乳幼児以外)を含む咳エチケット、接触感染対策として手洗いや手指衛生といった基本的な対策を徹底することが求められる。また、2023年以降、ハイリスクの乳幼児を対象とした長期の効果が期待できる新たなヒト化抗RSV単クローン抗体製剤や60歳以上を対象とした予防ワクチン、母体からの移行抗体を高めることで乳幼児への感染を予防する、妊婦を対象としたワクチンが承認されている。これらのワクチン接種も勧奨される。

RSウイルス感染症の感染症発生動向調査に関する詳細な情報と最新の状況については、以下を参照いただきたい：

- 感染症発生動向調査週報(IDWR) 過去10年間との比較グラフ
<https://www.niid.go.jp/niid/ja/10/weeklygraph.html>
- IDWR 2023年第28号 注目すべき感染症 ヘルパンギーナ・RSウイルス感染症
<https://www.niid.go.jp/niid/ja/herpangina-m/herpangina-idwrc/11850-idwrc-2328.html>
- 感染症発生動向調査からみる2018年～2021年の我が国のRSウイルス感染症の状況
<https://www.niid.go.jp/niid/ja/rs-virus-m/rs-virus-idwrs.html>
- IASR RSウイルス感染症 2018～2021年
<https://www.niid.go.jp/niid/ja/rs-virus-m/rs-virus-iasrtpc/11081-506t.html>
- 厚生労働省「RSウイルス感染症」に注意しましょう。
<https://www.mhlw.go.jp/content/001121510.pdf>
- 厚生労働省 RSウイルス感染症Q&A
https://www.mhlw.go.jp/bunya/kenkou/kekaku-kansenshou19/rs_qa.html

国立感染症研究所 感染症疫学センター



感染症関連情報

◆病原体情報

病原微生物検出情報(IASR)：<https://www.niid.go.jp/niid/ja/iasr.html>

◆海外感染症情報

厚生労働省検疫所(FORTH)：<https://www.forth.go.jp/>

- ゴールデンウィークに海外へ渡航される皆さまへ！
https://www.forth.go.jp/news/20220722_00001.html

◆その他

- 新型コロナウイルス感染症関連情報について
<https://www.niid.go.jp/niid/ja/diseases/ka/corona-virus/2019-ncov/9324-2019-ncov.html>

- ・「国内におけるSARS-CoV-2のゲノム解析」、「国立感染症研究所および地方衛生研究所等における全ゲノム解析により確認されたVOCs, VOIs, VUMs」に関しては、以下のリンクをご参照いただきたい：

「SARS-CoV-2変異株について」
<https://www.niid.go.jp/niid/ja/2019-ncov/2551-cepr/10745-cepr-topics.html>

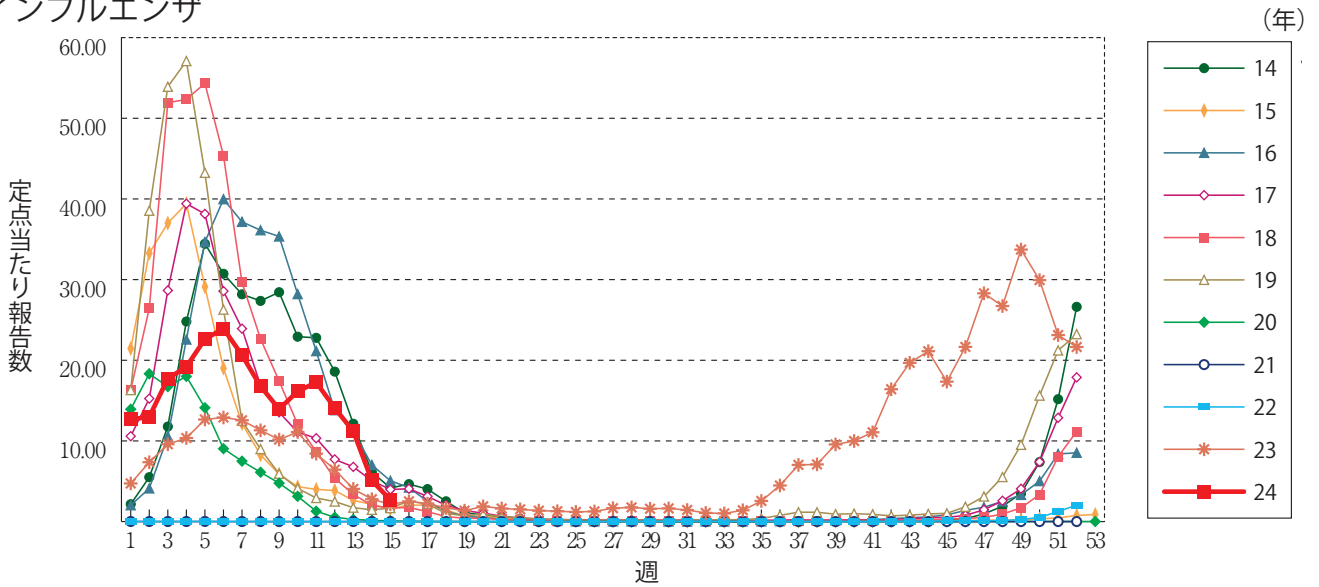
なお、本リンクは「国立感染症研究所のゲノム解析の実施状況及びPANGO系統別検出状況」の情報も含んでいる



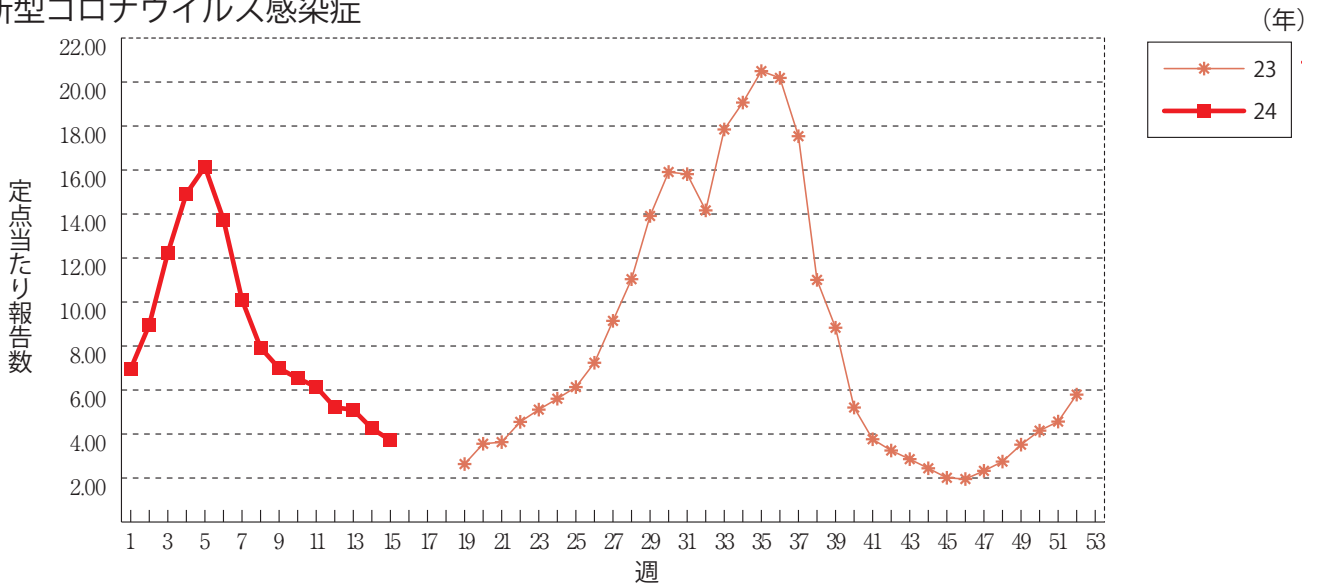
グラフ総覧(第15週)

※年末・年始(第52週～第1週頃)、ゴールデンウィーク(第18週頃)、お盆(第33週頃)、シルバーウィーク(第39週頃)等の週では、定点当たり報告数が減少する傾向があり解釈には注意が必要である。なお、祝日、休日の並び等によって該当する週は年によって異なる。

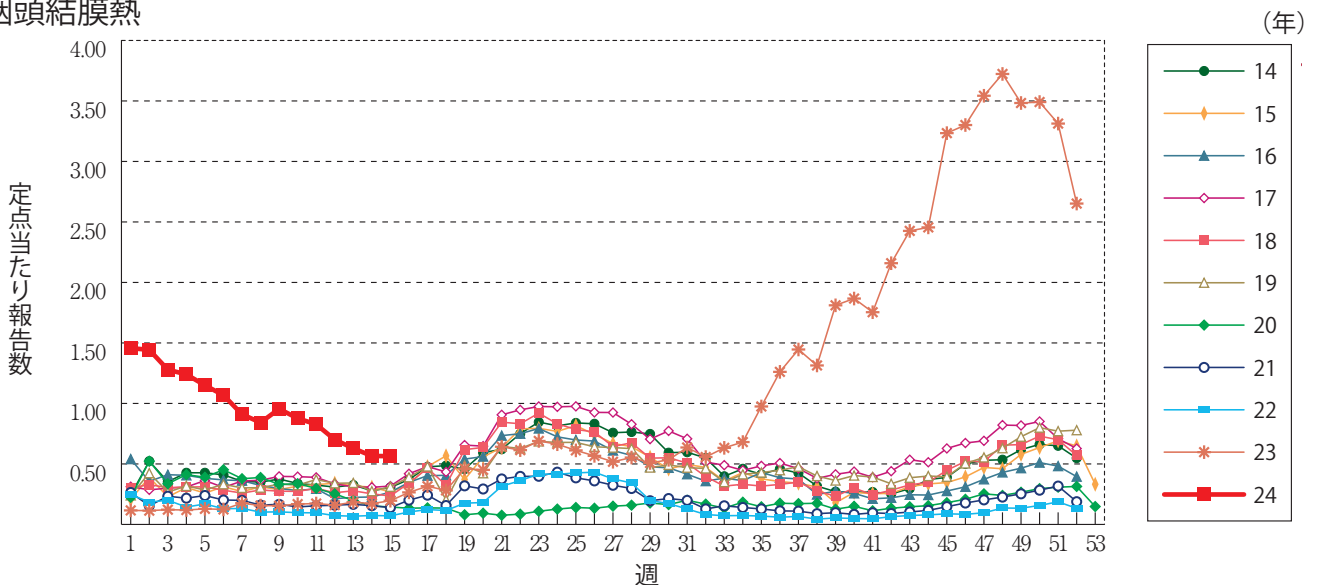
インフルエンザ



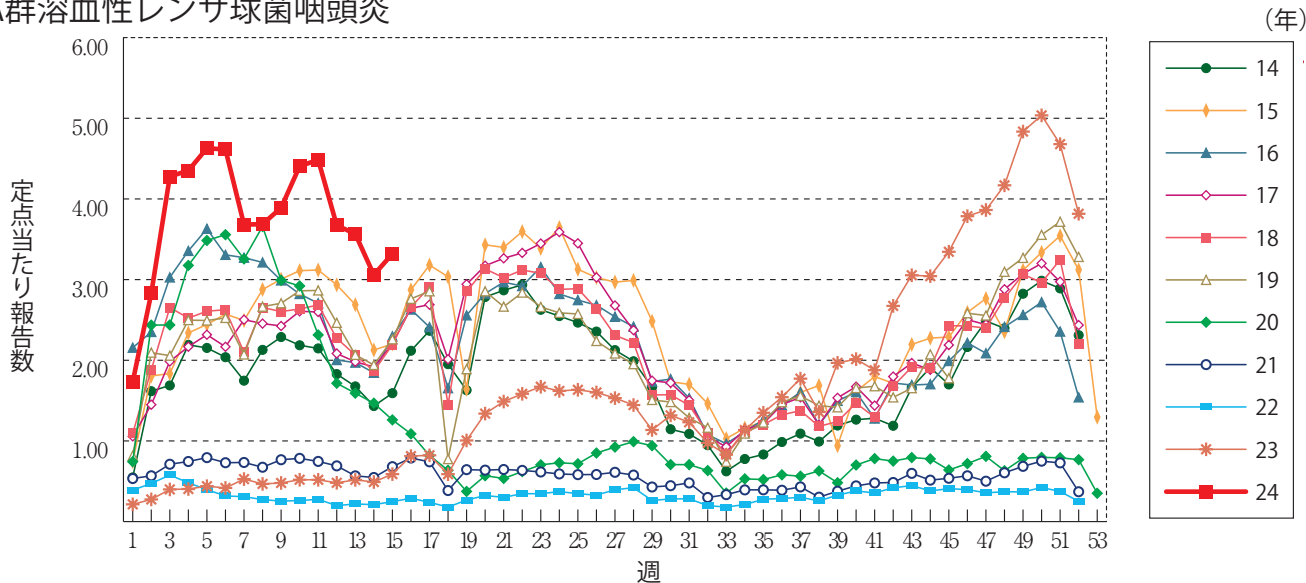
新型コロナウイルス感染症



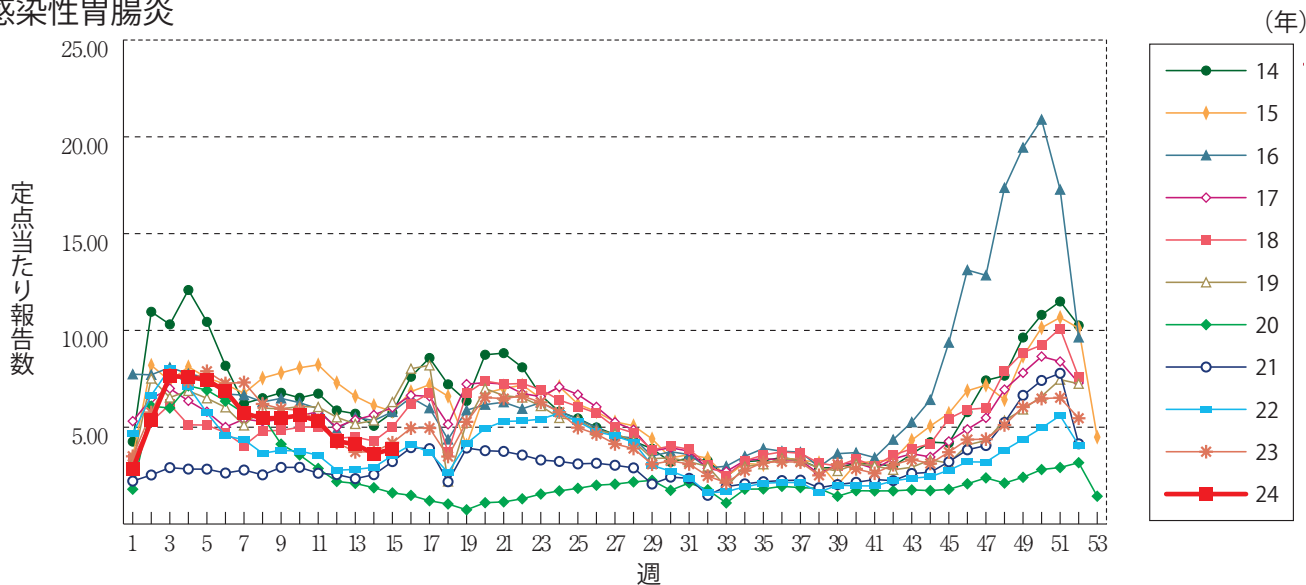
咽頭結膜熱



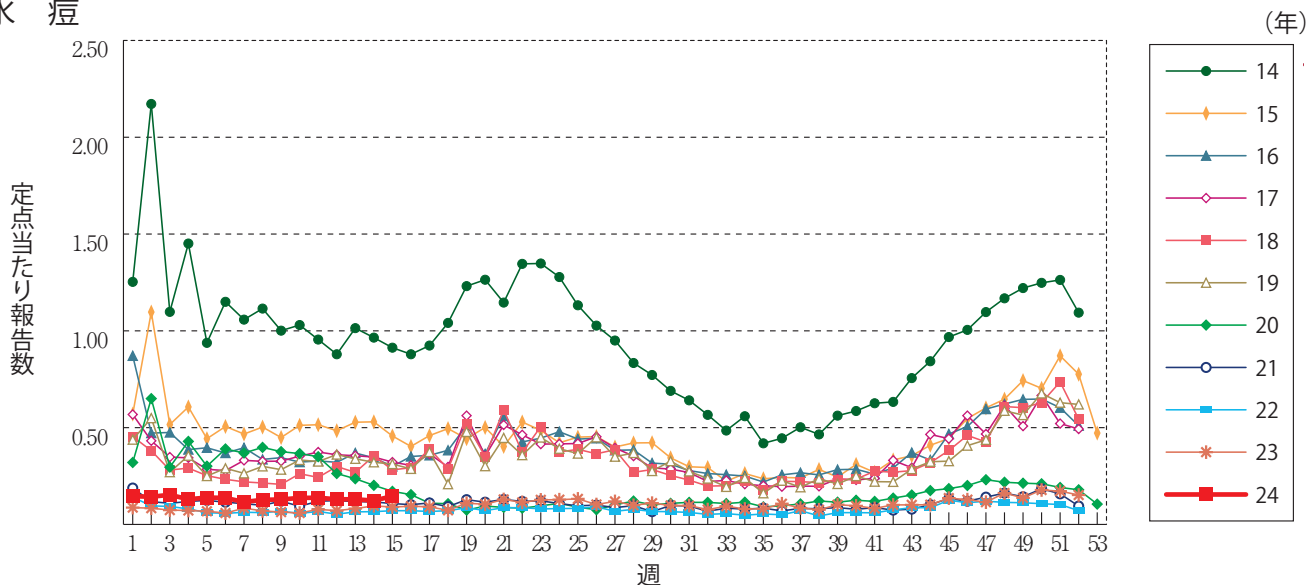
A群溶血性レンサ球菌咽頭炎



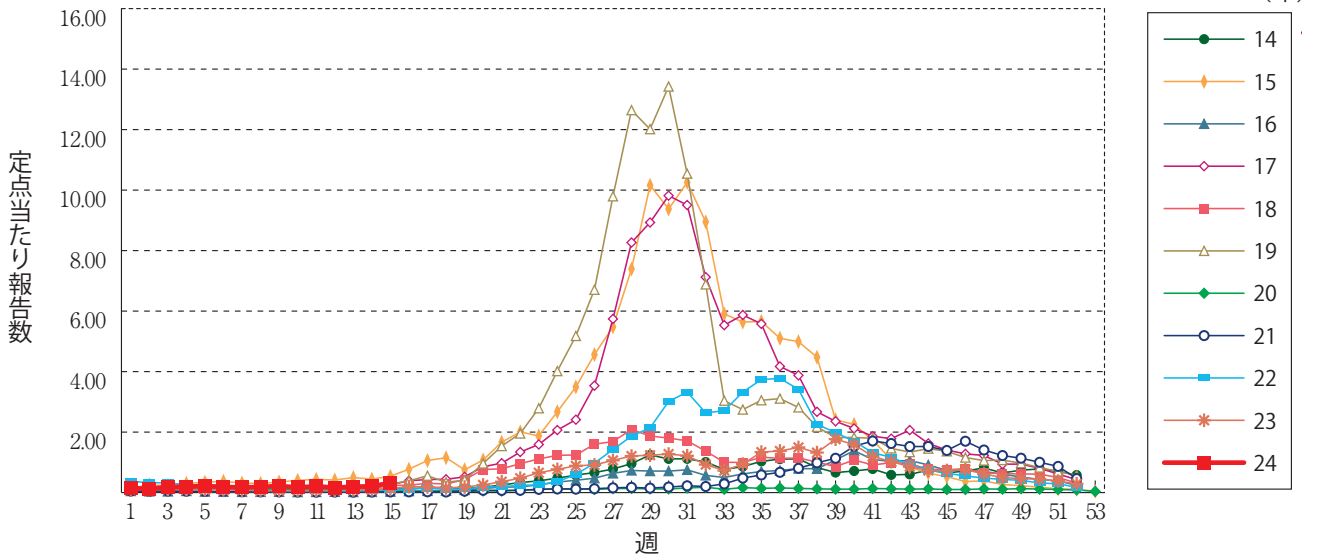
感染性胃腸炎



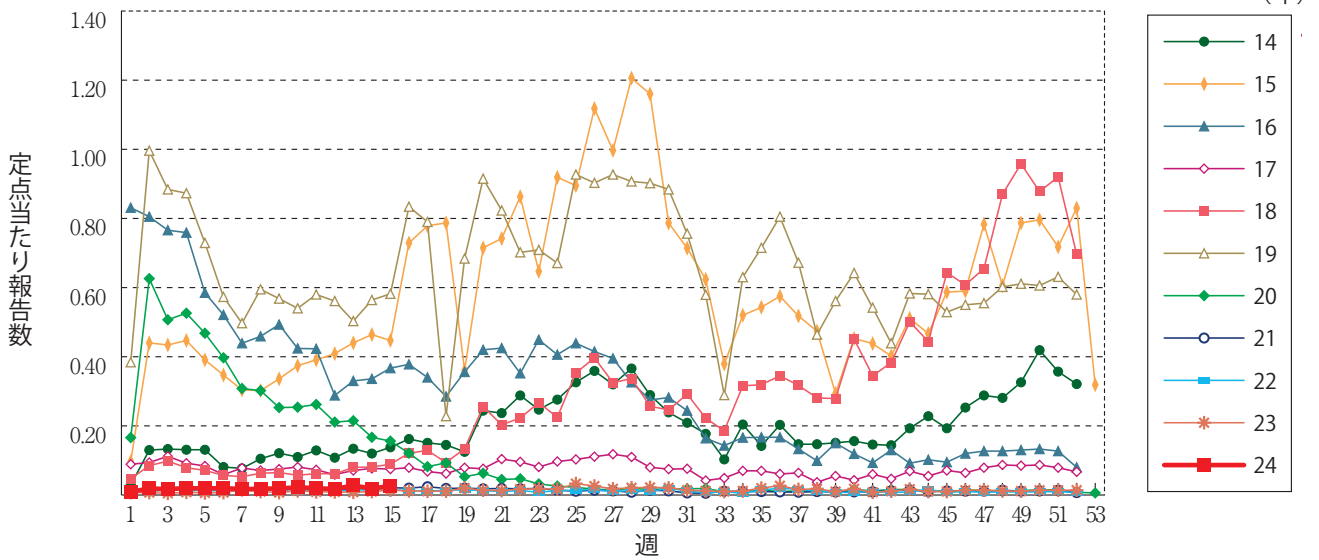
水痘



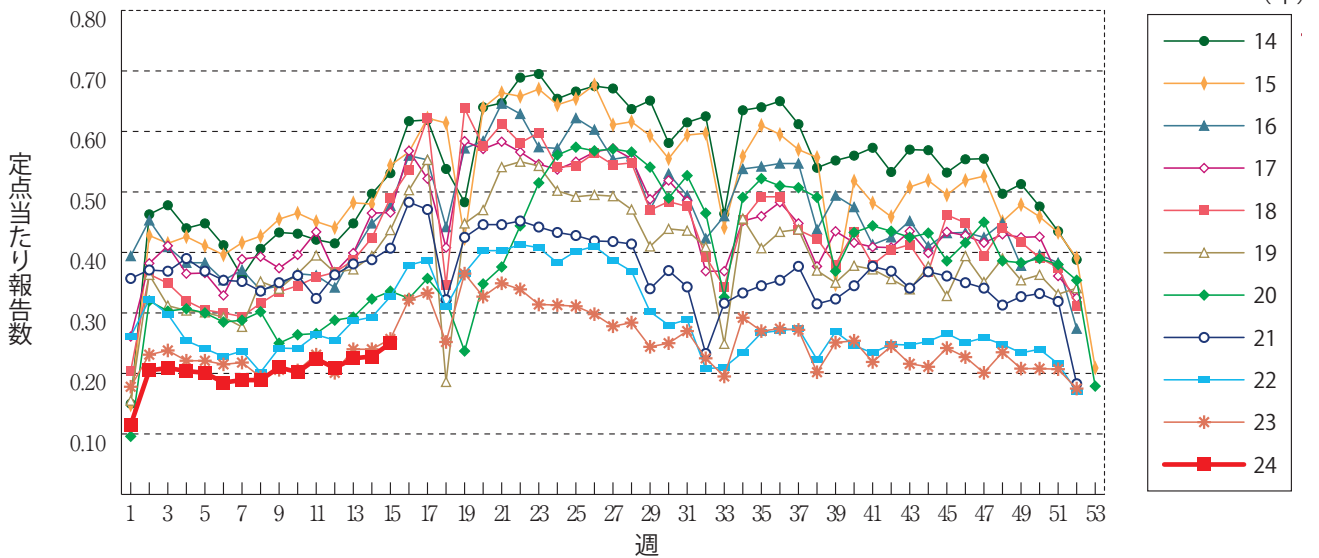
手足口病



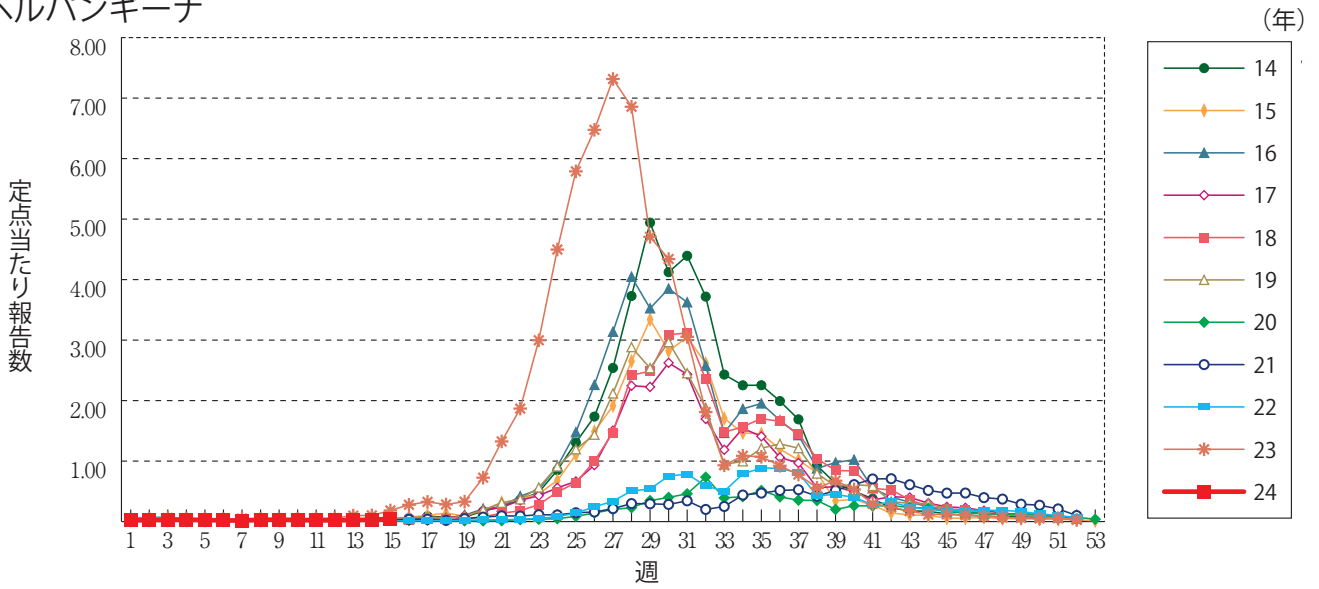
伝染性紅斑



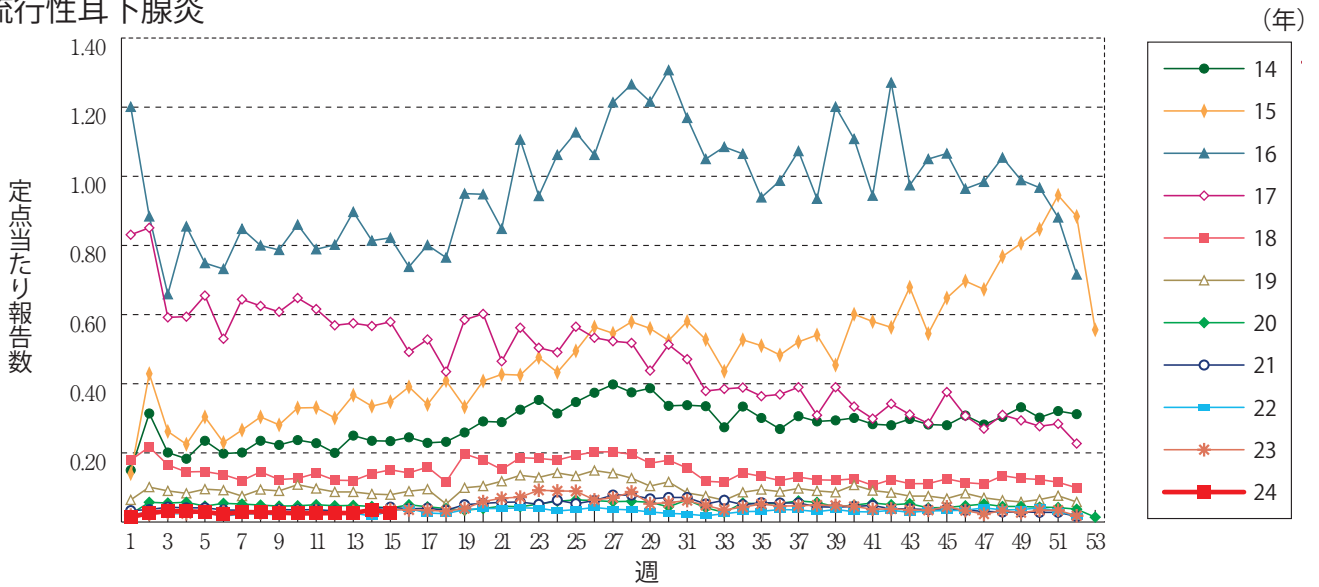
突発性発しん



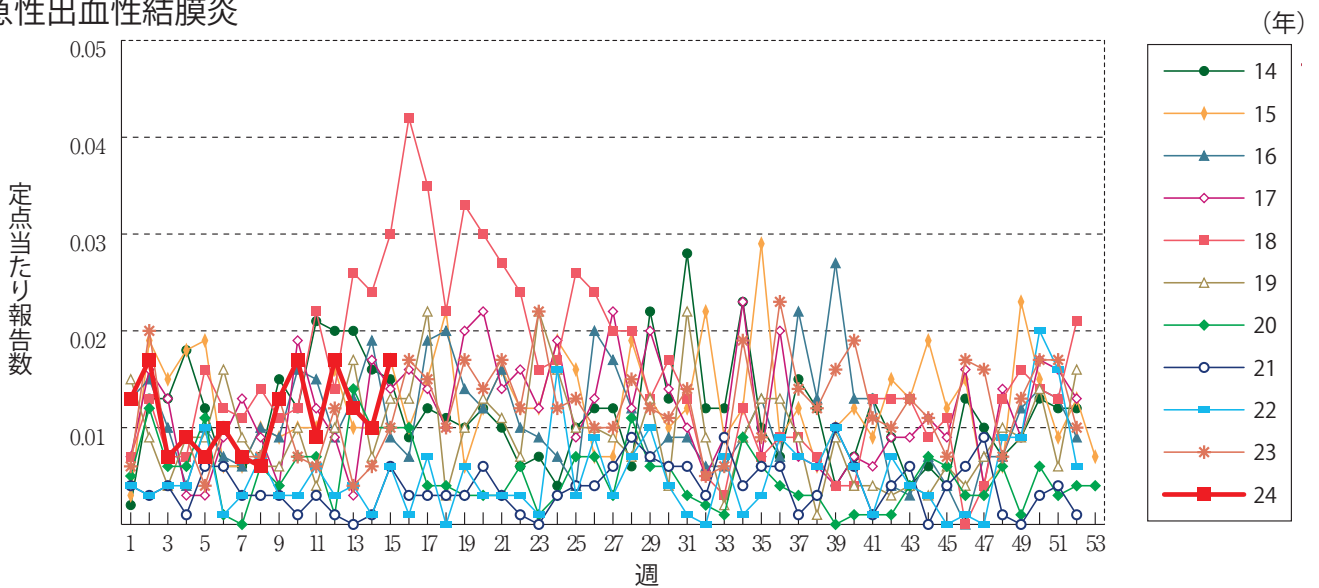
ヘルパンギーナ



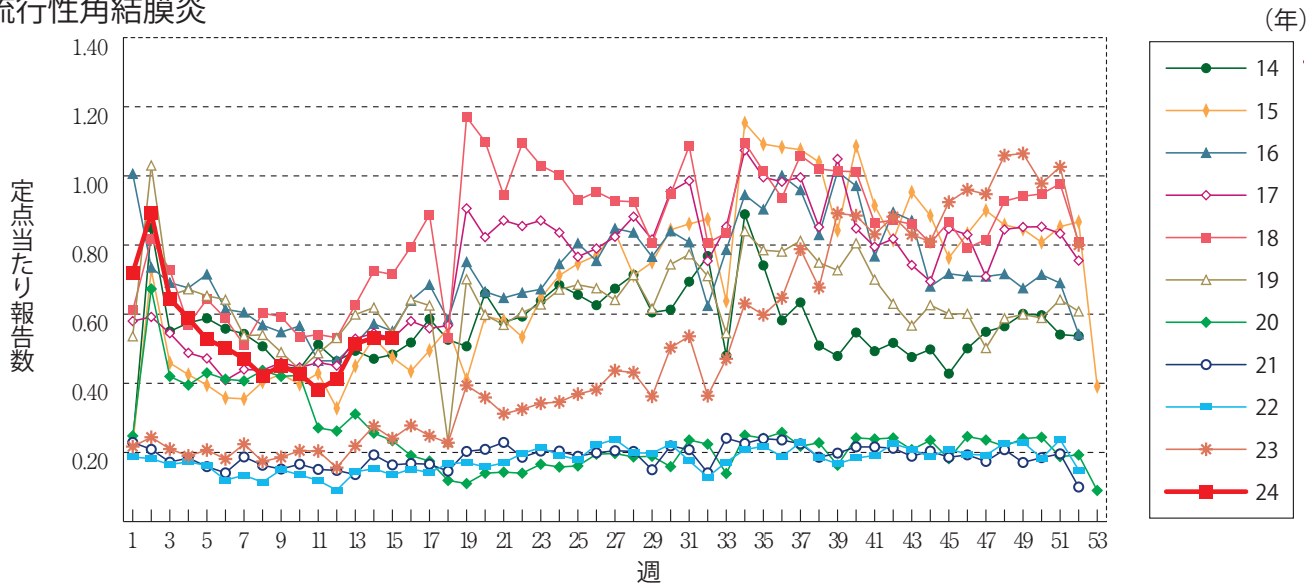
流行性耳下腺炎



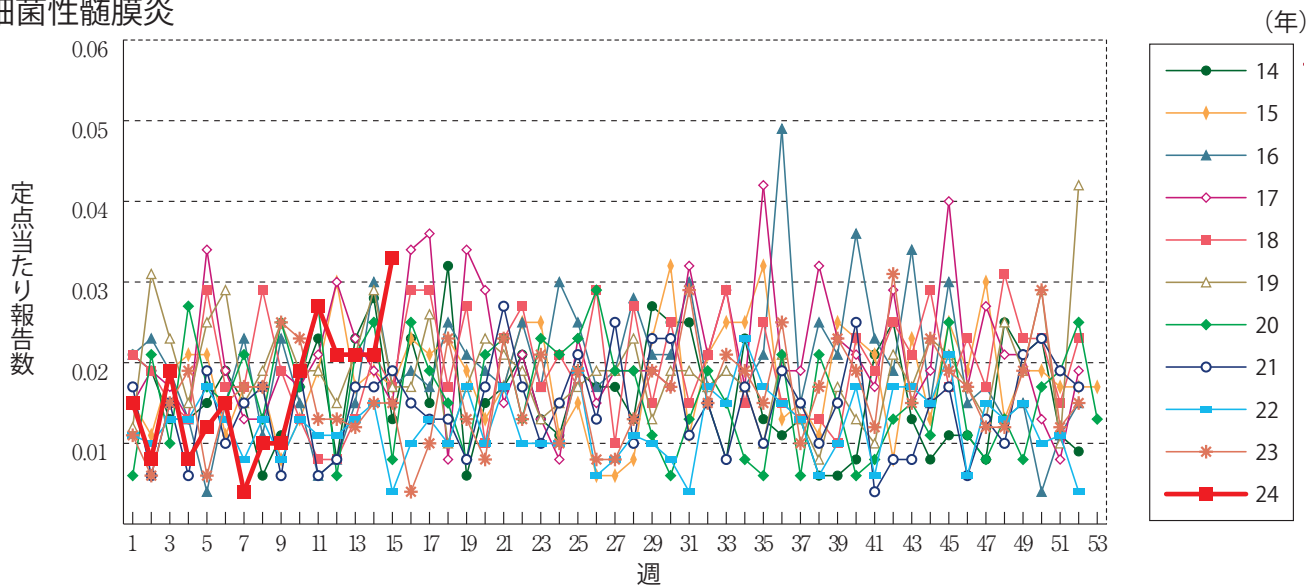
急性出血性結膜炎



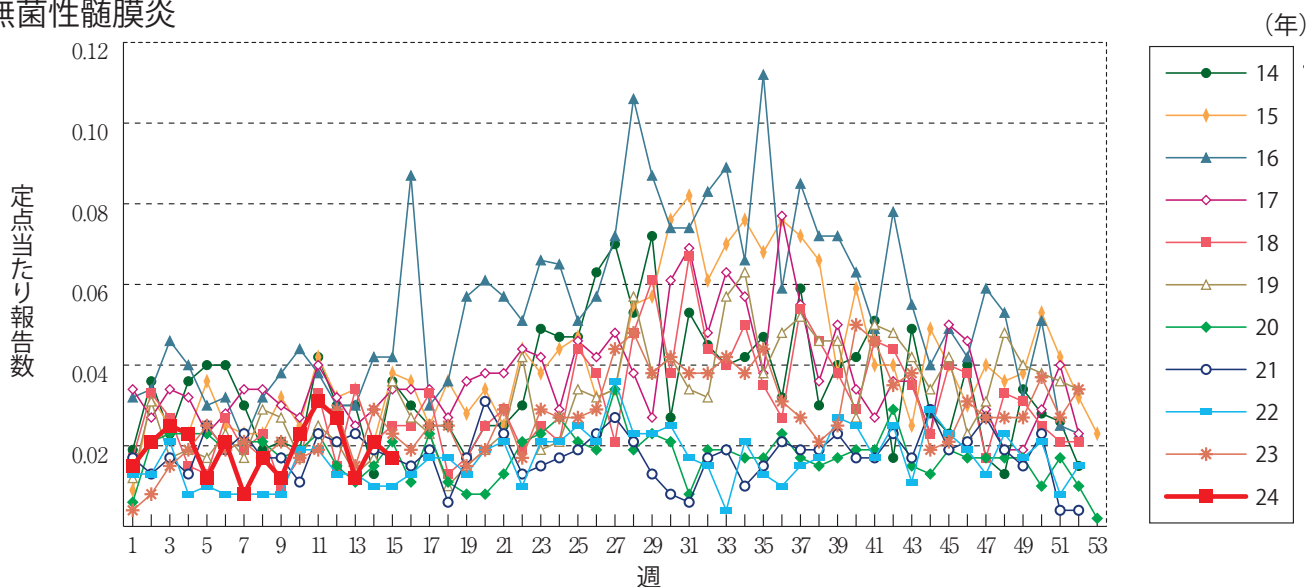
流行性角結膜炎



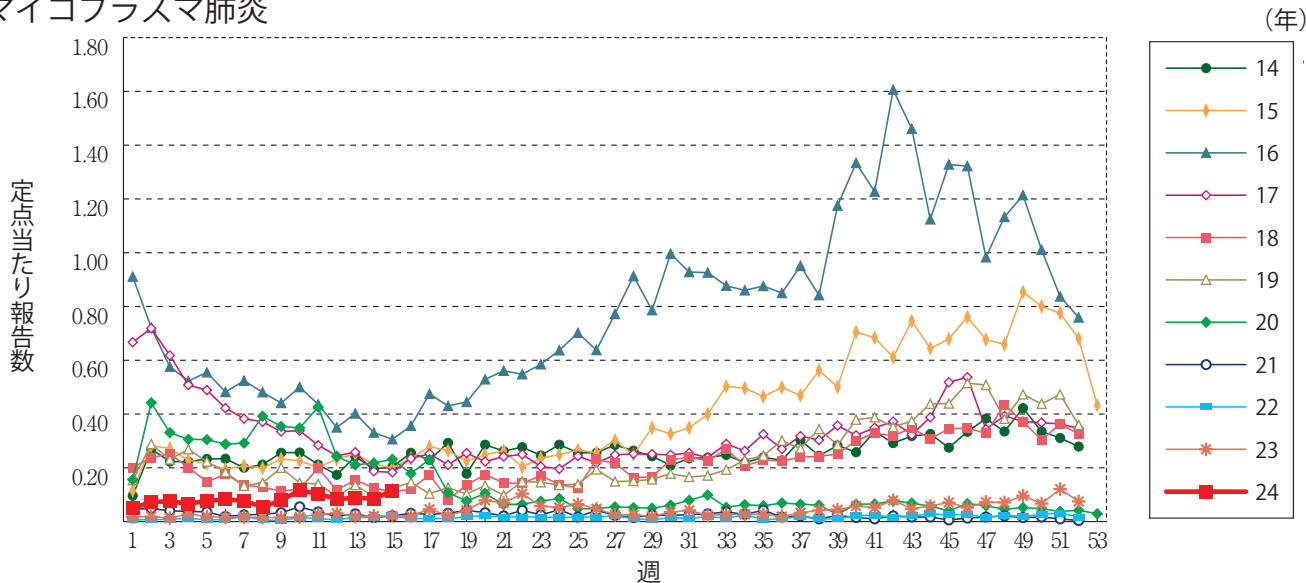
細菌性髄膜炎



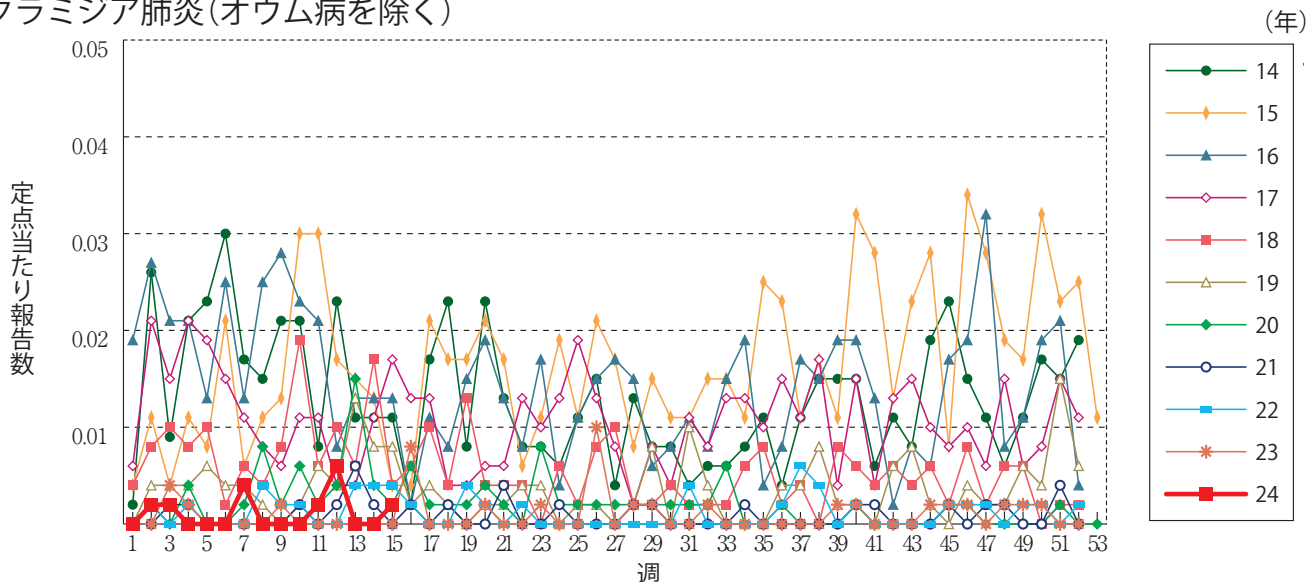
無菌性髄膜炎



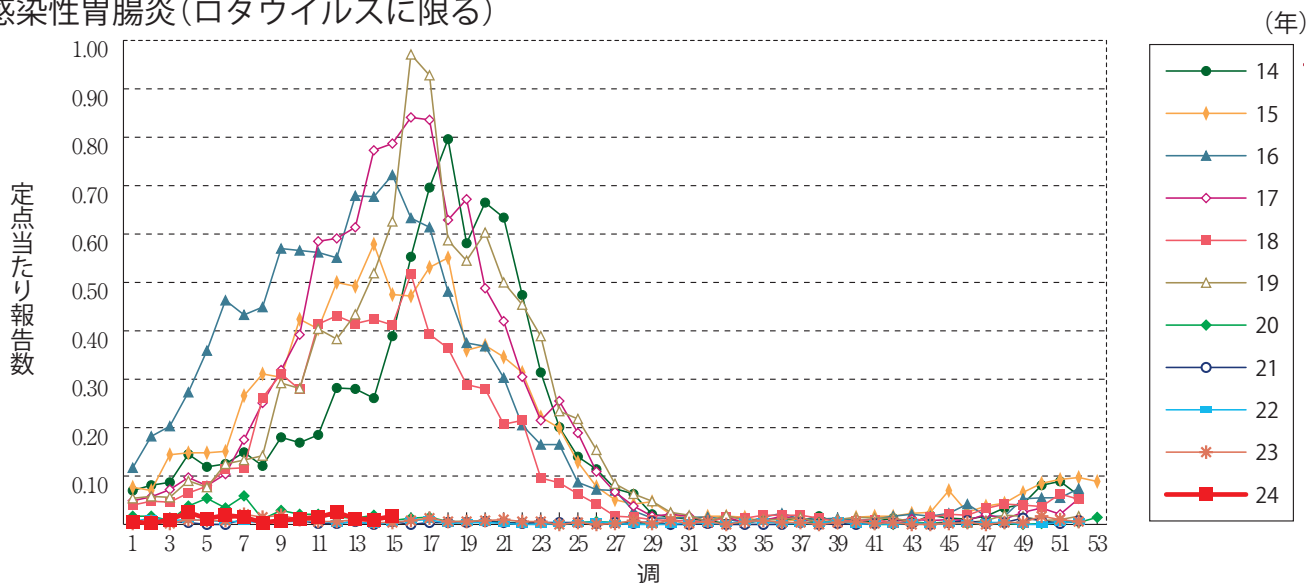
マイコプラズマ肺炎



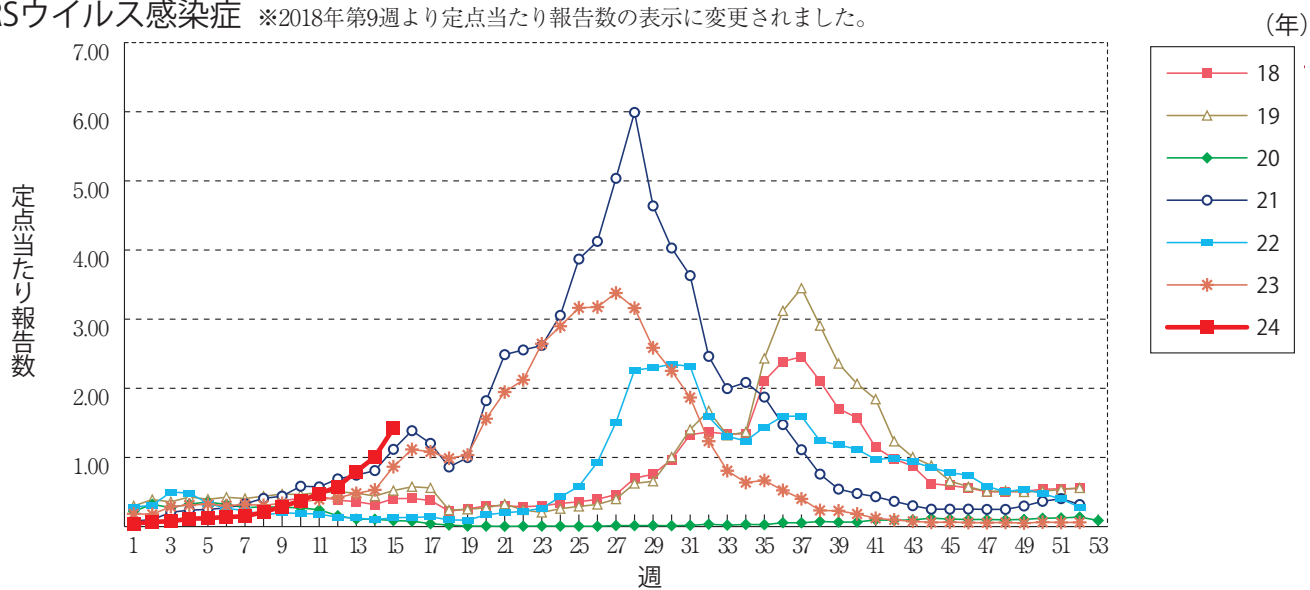
クラミジア肺炎(オウム病を除く)



感染性胃腸炎(ロタウイルスに限る)



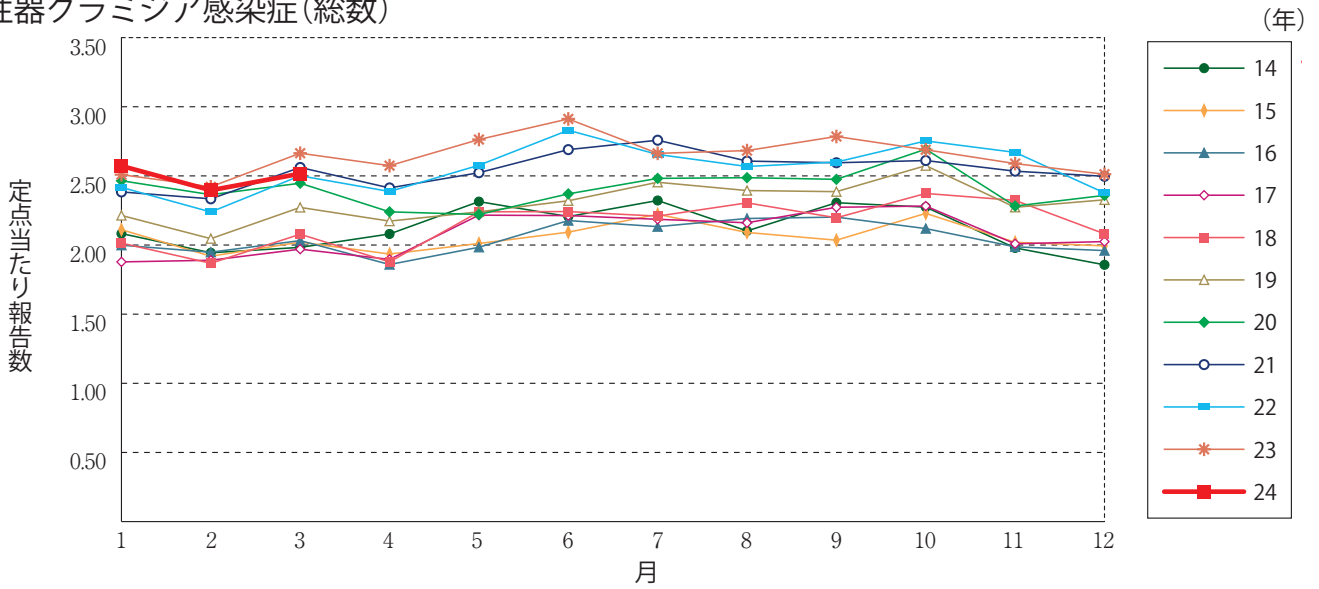
RSウイルス感染症 ※2018年第9週より定点当たり報告数の表示に変更されました。



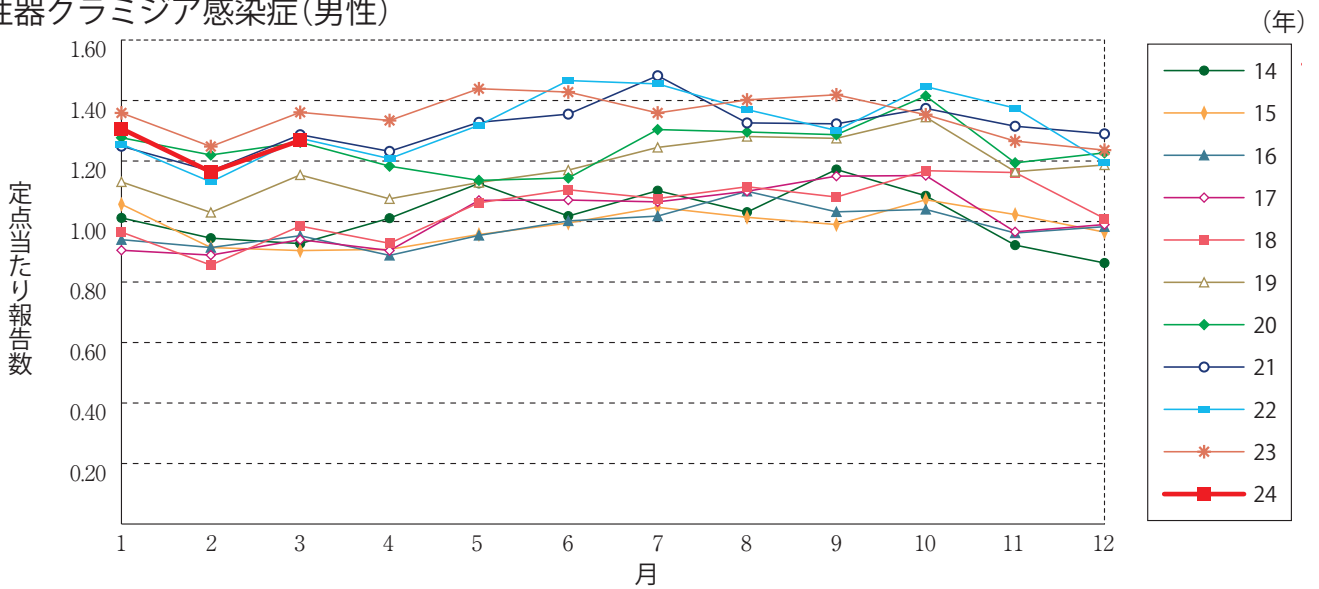


グラフ総覧(3月)

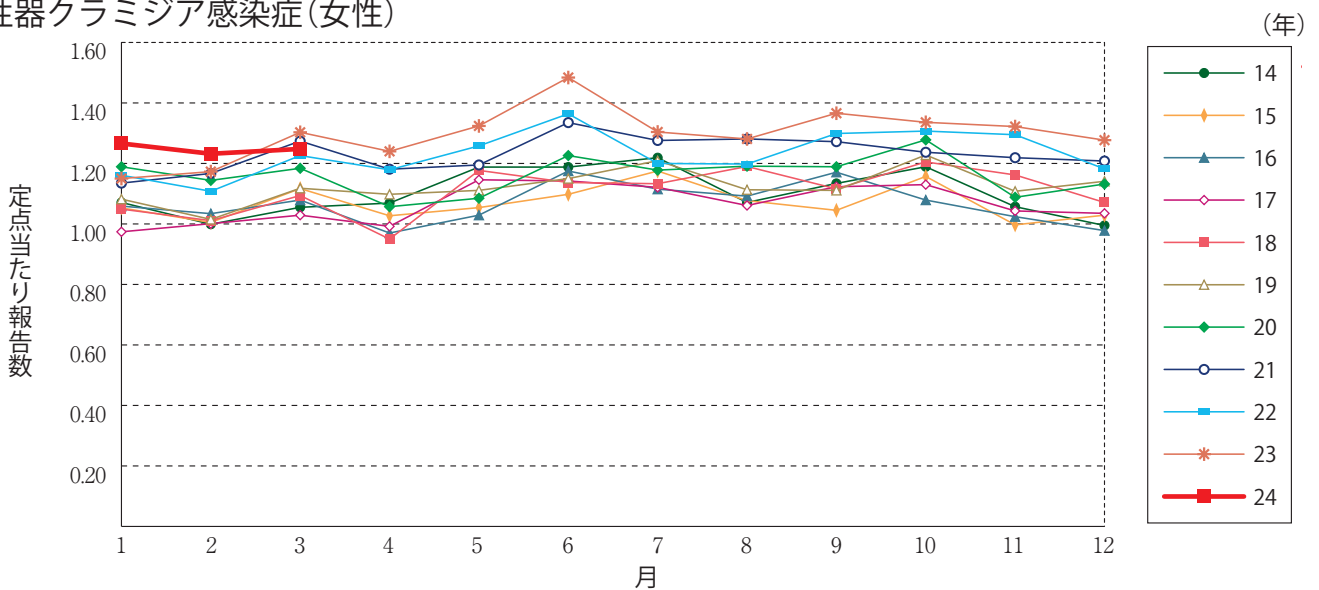
性器クラミジア感染症(総数)



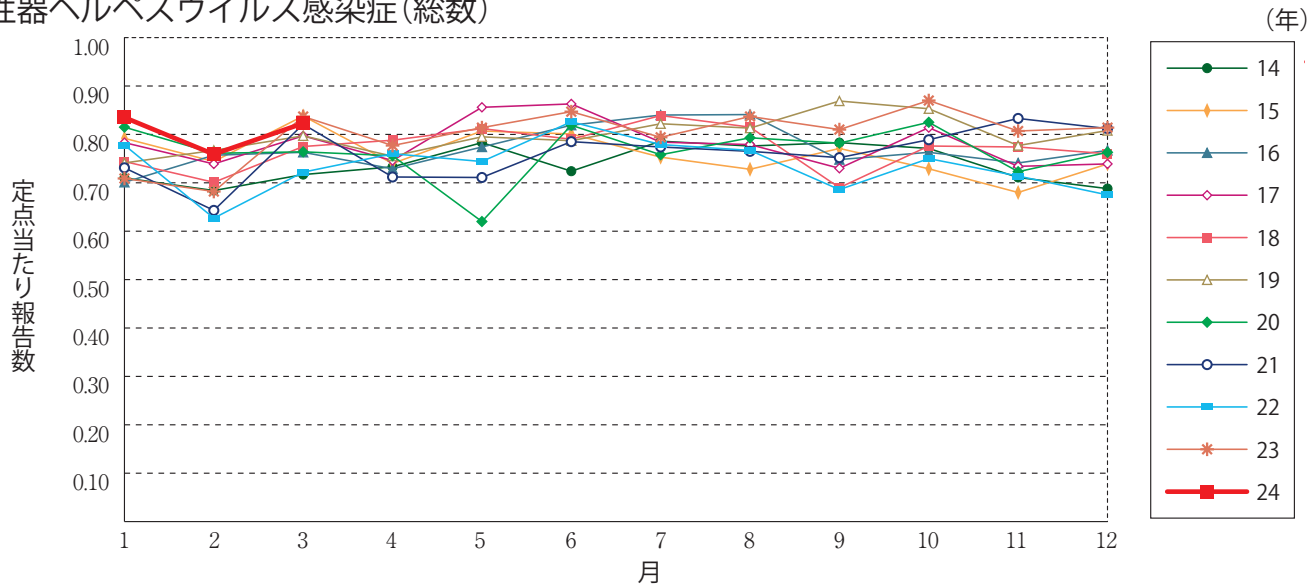
性器クラミジア感染症(男性)



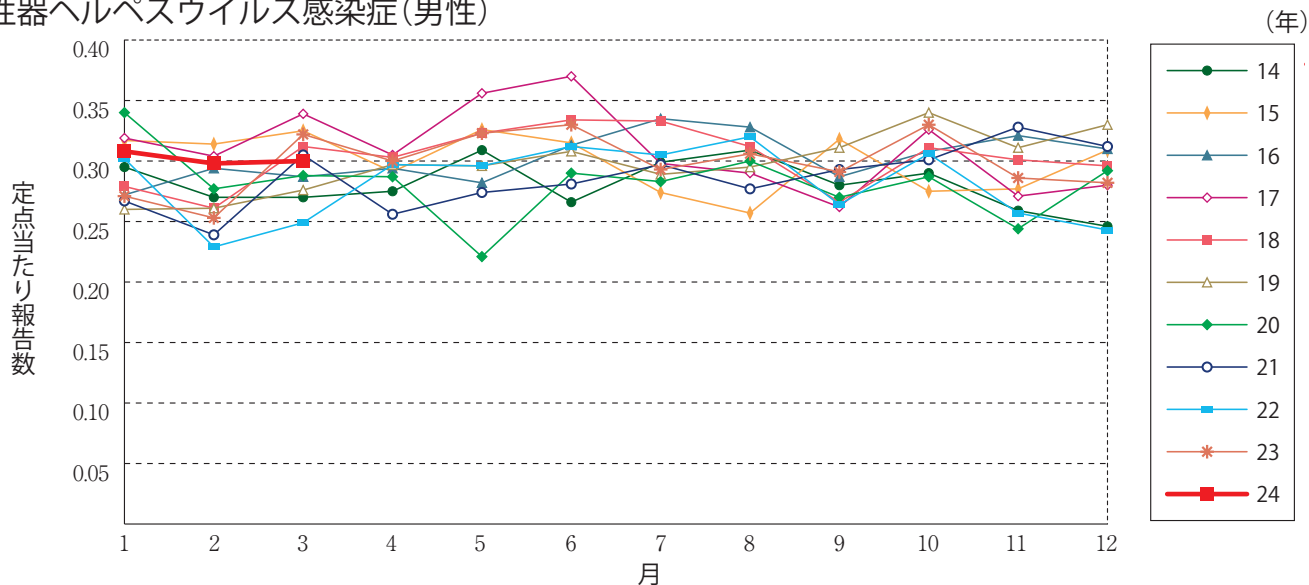
性器クラミジア感染症(女性)



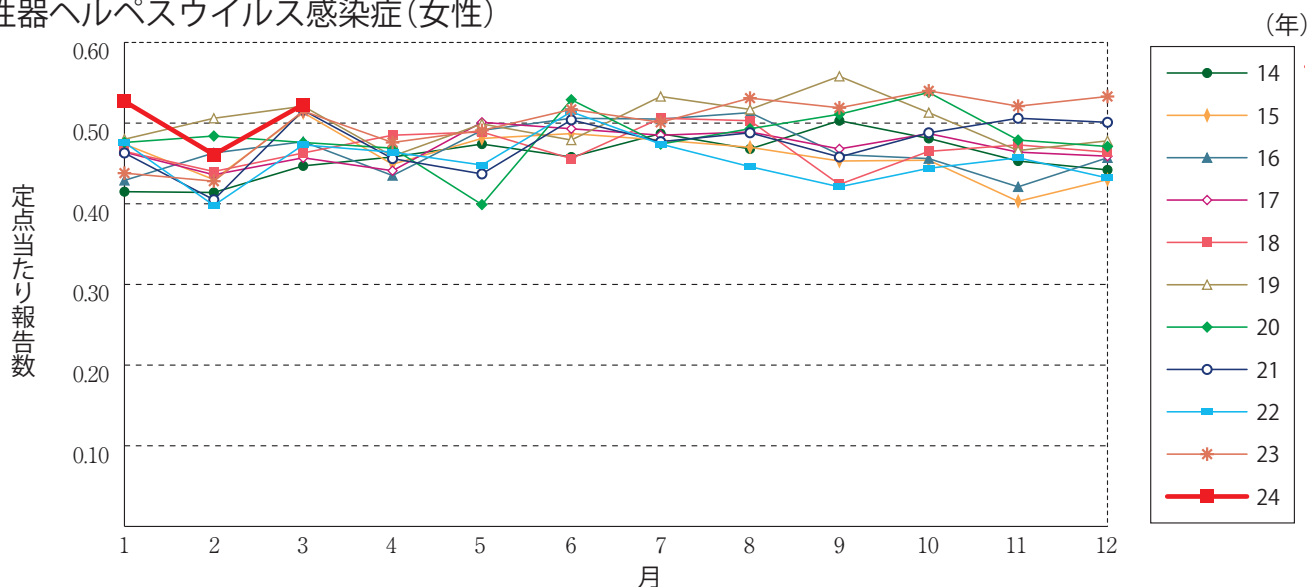
性器ヘルペスウイルス感染症(総数)



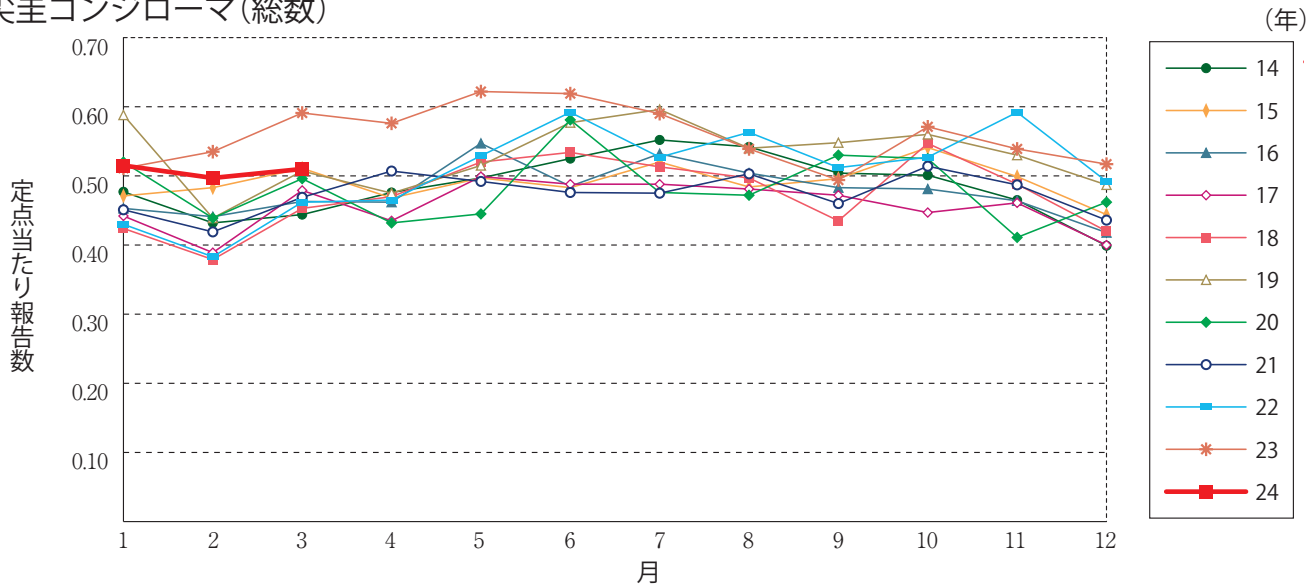
性器ヘルペスウイルス感染症(男性)



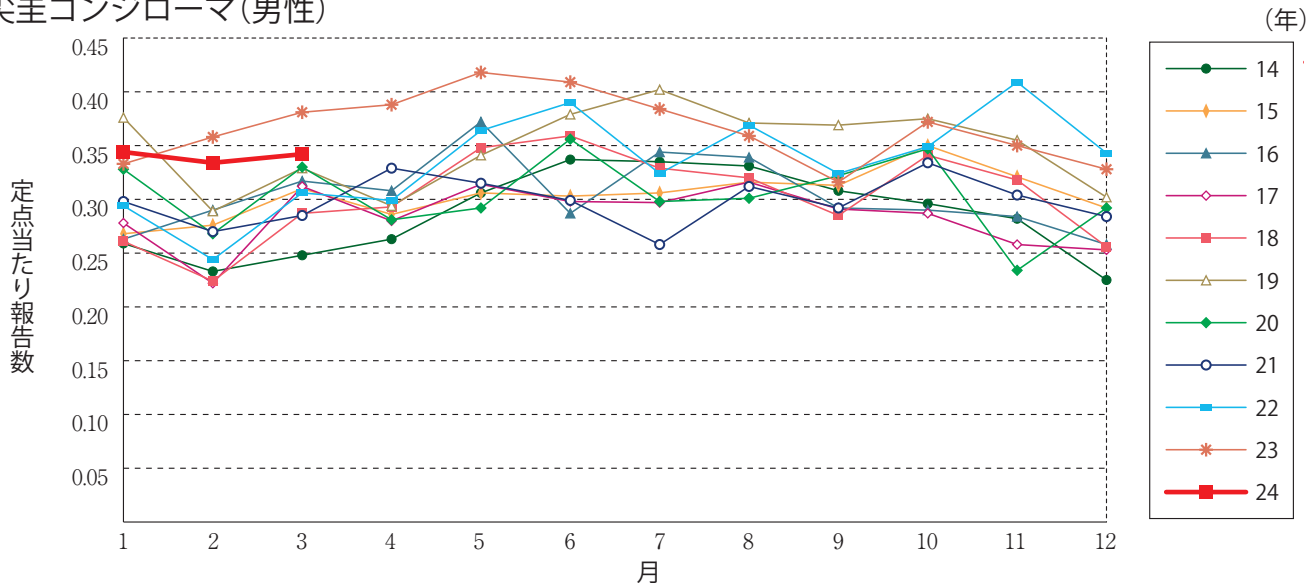
性器ヘルペスウイルス感染症(女性)



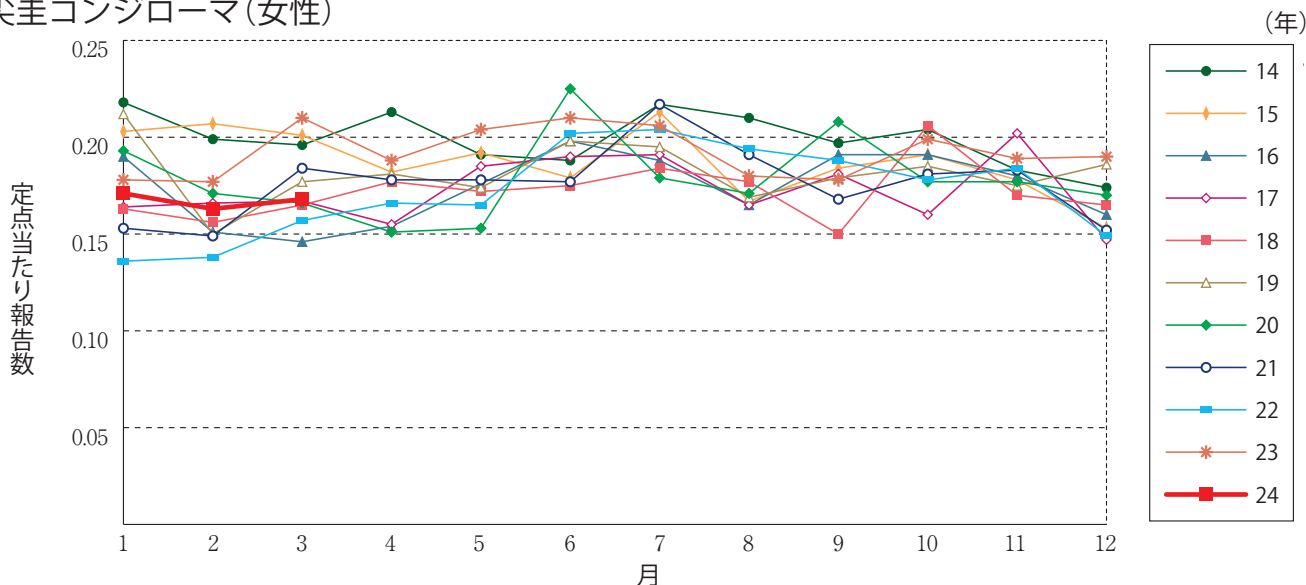
尖圭コンジローマ(総数)



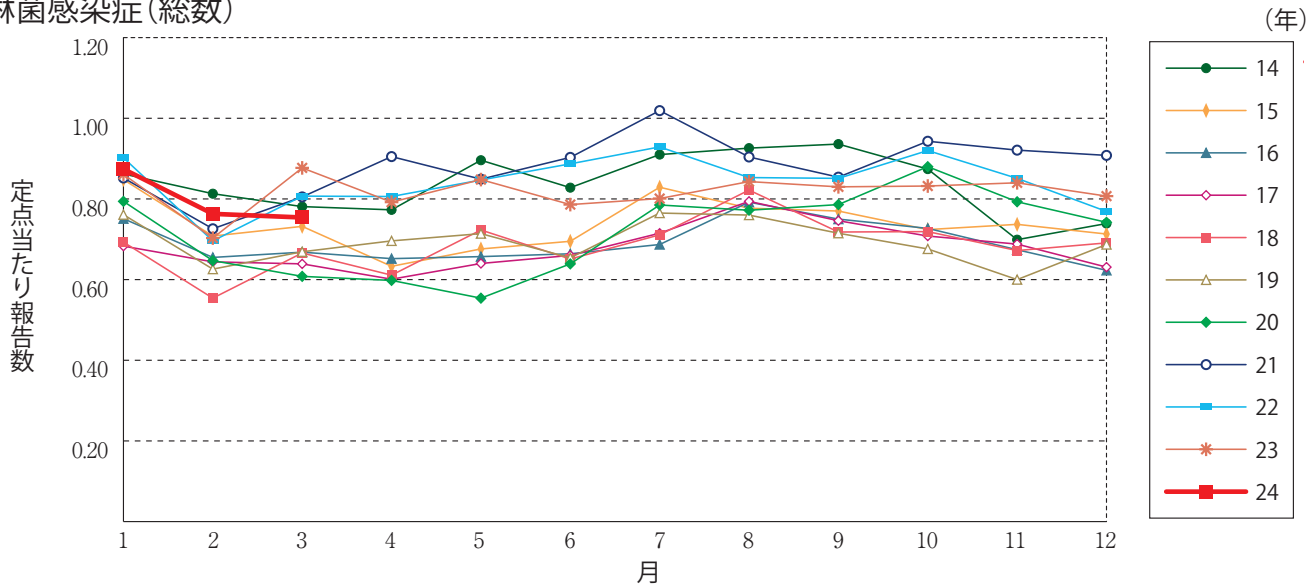
尖圭コンジローマ(男性)



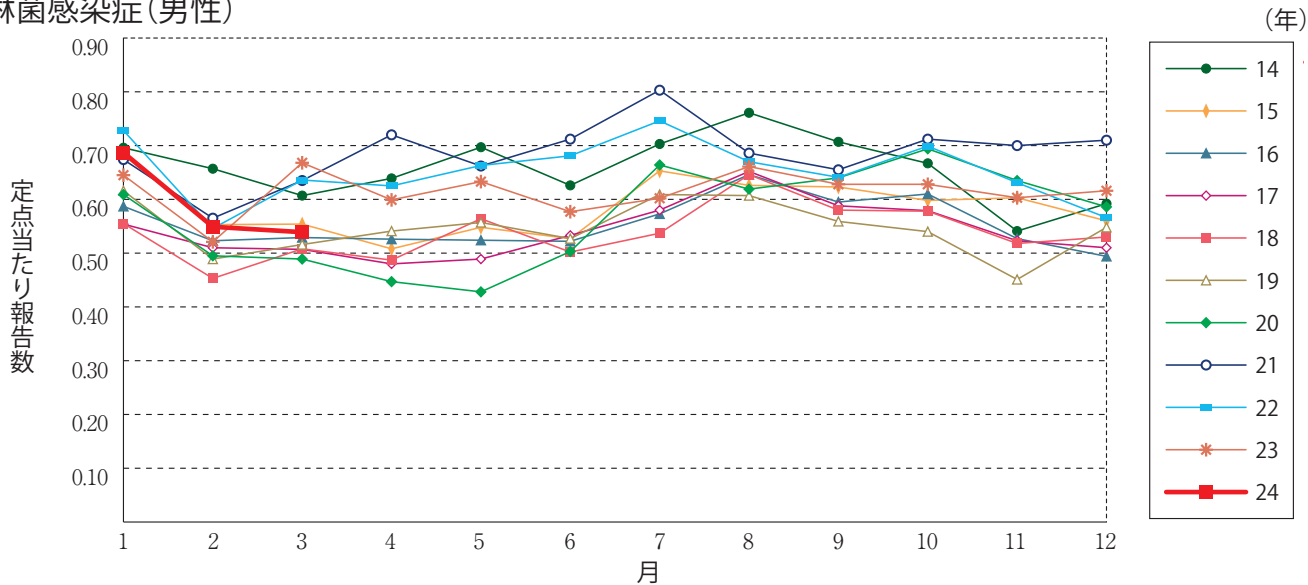
尖圭コンジローマ(女性)



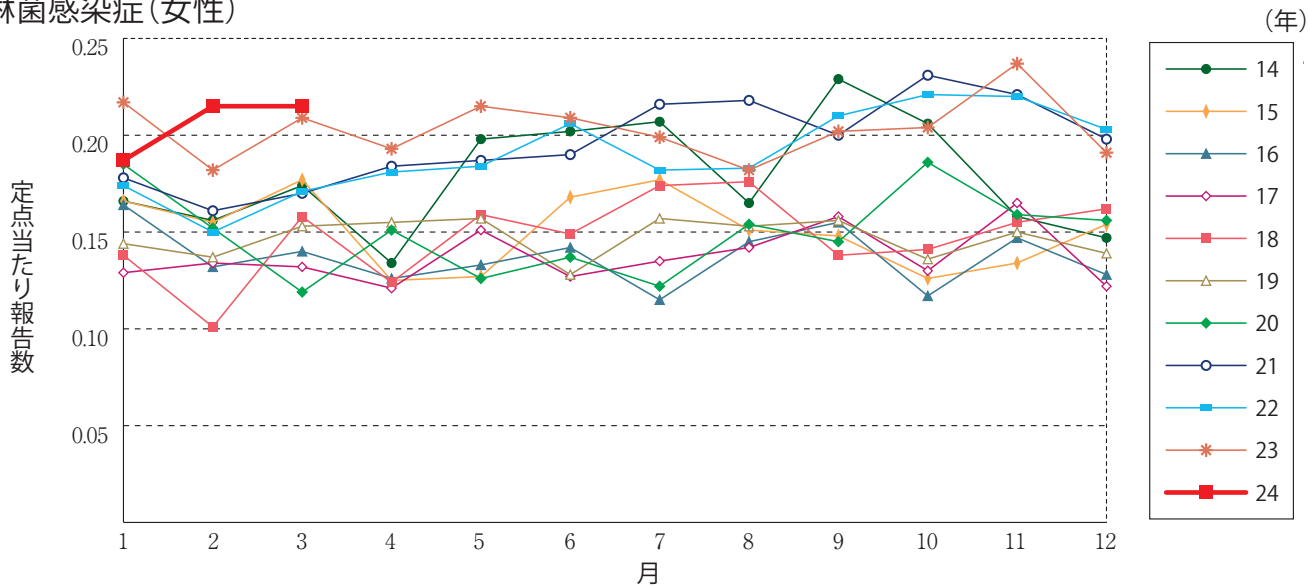
淋菌感染症(総数)



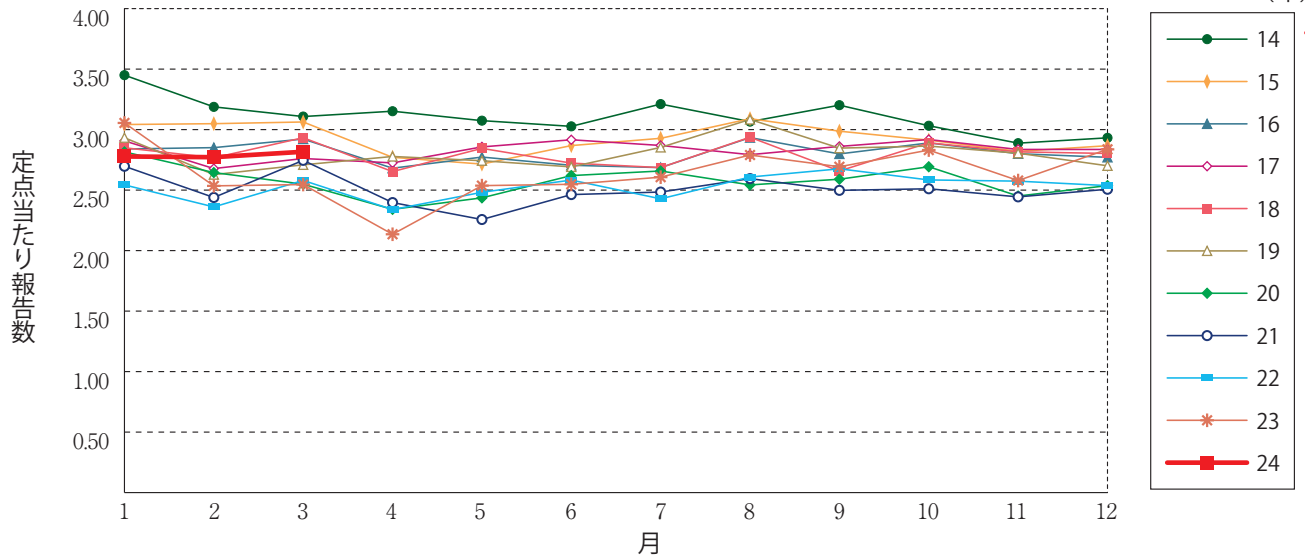
淋菌感染症(男性)



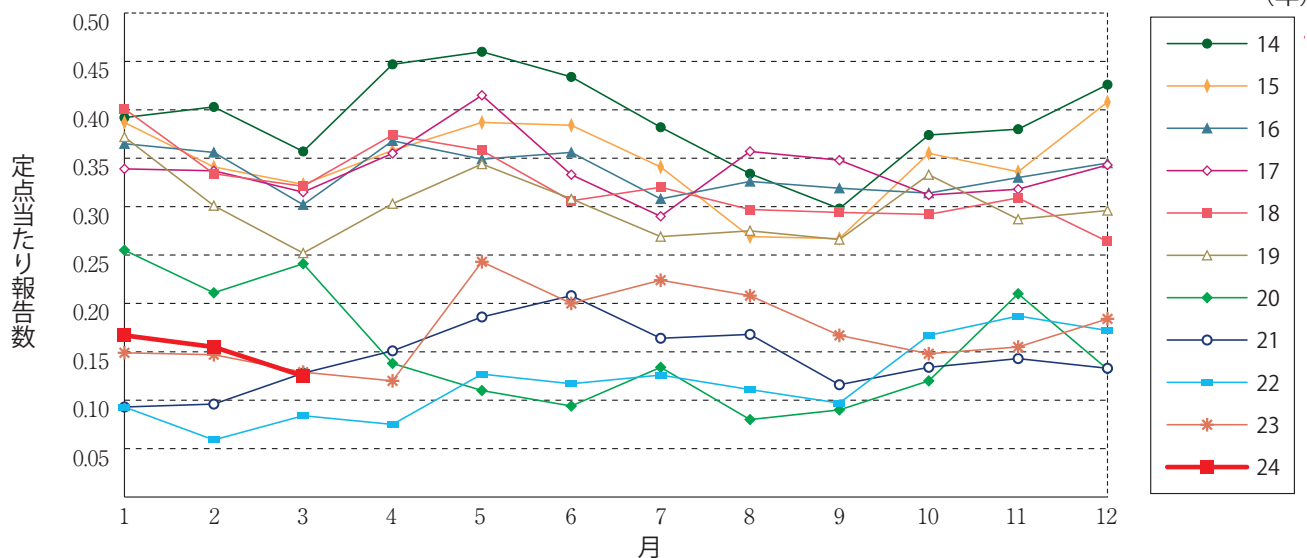
淋菌感染症(女性)



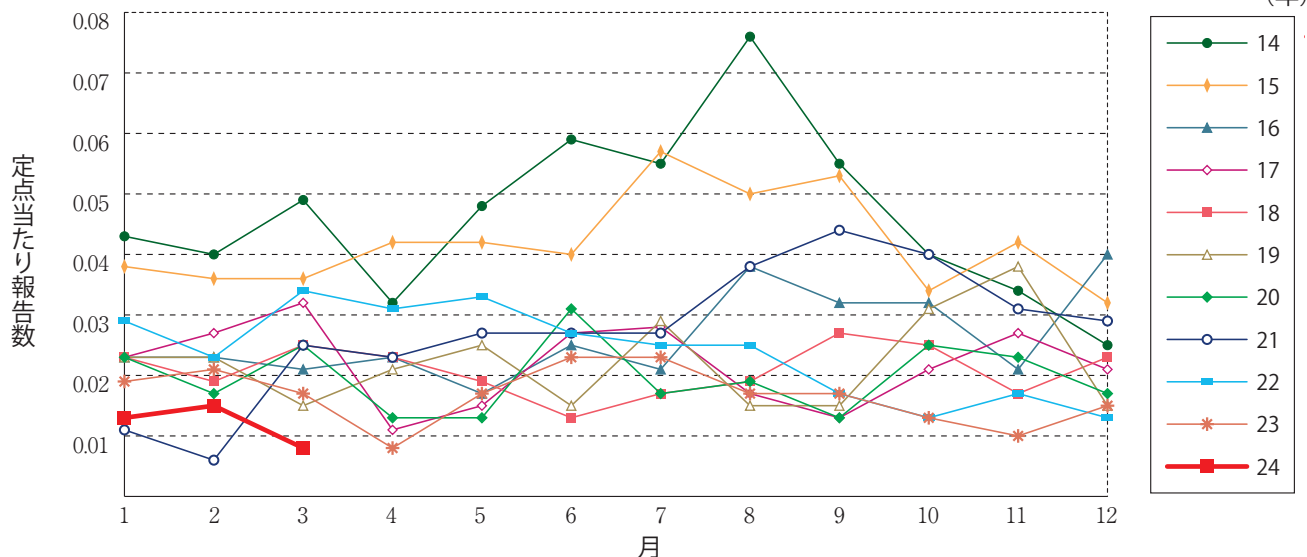
メチシリン耐性黄色ブドウ球菌感染症



ペニシリン耐性肺炎球菌感染症



薬剤耐性緑膿菌感染症





3月のデータ

注)4月12日集計分 薬剤耐性アシネトバクター感染症は2014年9月19日より全数把握対象疾患に変更となりました。

報告数・定点当り報告数, 疾病・都道府県・性別(総数)

2024年3月

	性器クラミジア感染症		性器ヘルペスウイルス感染症		尖圭コンジローマ		淋菌感染症		メチシリン耐性黄色ブドウ球菌感染症		ペニシリン耐性肺炎球菌感染症		薬剤耐性緑膿菌感染症	
	報告数	定点当り	報告数	定点当り	報告数	定点当り	報告数	定点当り	報告数	定点当り	報告数	定点当り	報告数	定点当り
総数	2466	2.52	807	0.82	500	0.51	739	0.75	1352	2.82	60	0.13	4	0.01
北海道	156	3.71	53	1.26	24	0.57	40	0.95	21	0.91	2	0.09	-	-
青森県	20	1.54	4	0.31	4	0.31	7	0.54	30	5.00	-	-	-	-
岩手県	19	1.27	4	0.27	-	-	3	0.20	31	1.63	-	-	-	-
宮城県	49	3.06	11	0.69	18	1.13	22	1.38	24	2.40	-	-	-	-
秋田県	16	1.14	13	0.93	3	0.21	2	0.14	17	2.13	1	0.13	-	-
山形県	7	0.70	7	0.70	2	0.20	-	-	10	1.00	1	0.10	-	-
福島県	54	3.18	30	1.76	16	0.94	17	1.00	28	4.00	1	0.14	-	-
茨城県	82	3.73	18	0.82	3	0.14	25	1.14	38	2.92	-	-	-	-
栃木県	45	2.65	6	0.35	8	0.47	11	0.65	18	2.57	-	-	-	-
群馬県	56	3.11	19	1.06	12	0.67	14	0.78	17	1.89	-	-	-	-
埼玉県	131	2.26	36	0.62	19	0.33	28	0.48	13	1.08	3	0.25	-	-
千葉県	81	1.88	35	0.81	11	0.26	23	0.53	48	5.33	3	0.33	-	-
東京都	246	4.47	36	0.65	61	1.11	84	1.53	56	2.24	6	0.24	-	-
神奈川県	134	1.97	46	0.68	33	0.49	47	0.69	24	2.18	2	0.18	1	0.09
新潟県	23	1.53	7	0.47	8	0.53	4	0.27	56	4.31	1	0.08	-	-
富山県	11	1.10	15	1.50	2	0.20	4	0.40	12	2.40	2	0.40	-	-
石川県	39	3.90	13	1.30	4	0.40	16	1.60	16	3.20	-	-	-	-
福井県	3	0.60	3	0.60	2	0.40	2	0.40	13	2.17	-	-	-	-
山梨県	18	2.00	8	0.89	2	0.22	3	0.33	11	1.10	1	0.10	-	-
長野県	19	1.36	4	0.29	9	0.64	2	0.14	25	2.08	-	-	-	-
岐阜県	28	1.87	7	0.47	5	0.33	1	0.07	26	5.20	3	0.60	-	-
静岡県	54	1.80	13	0.43	7	0.23	8	0.27	22	2.20	-	-	-	-
愛知県	223	3.43	86	1.32	61	0.94	74	1.14	72	4.80	5	0.33	-	-
三重県	17	1.06	10	0.63	4	0.25	4	0.25	39	4.33	1	0.11	-	-
滋賀県	1	0.08	2	0.17	3	0.25	1	0.08	19	2.71	-	-	-	-
京都府	26	1.13	11	0.48	5	0.22	6	0.26	7	1.17	-	-	-	-
大阪府	181	2.92	68	1.10	48	0.77	62	1.00	79	4.39	14	0.78	-	-
兵庫県	118	2.57	28	0.61	22	0.48	28	0.61	47	3.36	-	-	-	-
奈良県	15	1.36	3	0.27	4	0.36	2	0.18	30	5.00	3	0.50	-	-
和歌山県	11	1.57	3	0.43	9	1.29	3	0.43	18	1.64	1	0.09	-	-
鳥取県	37	5.29	14	2.00	3	0.43	3	0.43	14	2.80	-	-	1	0.20
島根県	12	2.00	2	0.33	-	-	5	0.83	27	3.38	-	-	-	-
岡山県	27	1.59	4	0.24	3	0.18	12	0.71	15	3.00	-	-	-	-
広島県	62	2.82	23	1.05	9	0.41	20	0.91	64	3.05	1	0.05	1	0.05
山口県	22	1.83	11	0.92	2	0.17	5	0.42	35	3.89	-	-	-	-
徳島県	28	4.67	15	2.50	3	0.50	1	0.17	21	3.00	-	-	-	-
香川県	7	0.50	11	0.79	10	0.71	2	0.14	5	1.00	-	-	1	0.20
愛媛県	25	2.27	9	0.82	7	0.64	6	0.55	7	1.17	-	-	-	-
高知県	5	0.83	1	0.17	2	0.33	3	0.50	35	4.38	-	-	-	-
福岡県	116	3.14	58	1.57	24	0.65	47	1.27	63	4.20	5	0.33	-	-
佐賀県	31	4.43	13	1.86	3	0.43	17	2.43	12	2.00	-	-	-	-
長崎県	25	2.50	7	0.70	-	-	3	0.30	56	4.67	1	0.08	-	-
熊本県	66	4.13	20	1.25	7	0.44	32	2.00	21	1.40	1	0.07	-	-
大分県	22	2.20	7	0.70	5	0.50	10	1.00	43	3.91	-	-	-	-
宮崎県	11	0.85	5	0.38	2	0.15	6	0.46	23	3.29	-	-	-	-
鹿児島県	59	3.69	6	0.38	6	0.38	21	1.31	16	1.33	-	-	-	-
沖縄県	28	2.33	2	0.17	5	0.42	3	0.25	28	4.00	2	0.29	-	-

報告数・定点当り報告数, 疾病・都道府県・性別(男)

2024年3月

	性器クラミジア感染症		性器ヘルペスウイルス感染症		尖圭コンジローマ		淋菌感染症		メチシリン耐性黄色ブドウ球菌感染症		ペニシリン耐性肺炎球菌感染症		薬剤耐性緑膿菌感染症	
	報告数	定点当り	報告数	定点当り	報告数	定点当り	報告数	定点当り	報告数	定点当り	報告数	定点当り	報告数	定点当り
総 数	1243	1.27	294	0.30	335	0.34	528	0.54	833	1.74	30	0.06	3	0.01
北海道	57	1.36	9	0.21	12	0.29	25	0.60	13	0.57	1	0.04	-	-
青森県	10	0.77	-	-	4	0.31	6	0.46	20	3.33	-	-	-	-
岩手県	8	0.53	-	-	-	-	1	0.07	26	1.37	-	-	-	-
宮城県	22	1.38	4	0.25	11	0.69	12	0.75	12	1.20	-	-	-	-
秋田県	7	0.50	3	0.21	2	0.14	2	0.14	9	1.13	1	0.13	-	-
山形県	2	0.20	-	-	-	-	-	-	3	0.30	1	0.10	-	-
福島県	27	1.59	9	0.53	8	0.47	12	0.71	19	2.71	1	0.14	-	-
茨城県	30	1.36	4	0.18	3	0.14	16	0.73	25	1.92	-	-	-	-
栃木県	23	1.35	2	0.12	7	0.41	7	0.41	7	1.00	-	-	-	-
群馬県	37	2.06	6	0.33	9	0.50	14	0.78	12	1.33	-	-	-	-
埼玉県	46	0.79	8	0.14	7	0.12	18	0.31	7	0.58	2	0.17	-	-
千葉県	35	0.81	16	0.37	4	0.09	16	0.37	30	3.33	2	0.22	-	-
東京都	145	2.64	22	0.40	40	0.73	63	1.15	32	1.28	1	0.04	-	-
神奈川県	93	1.37	23	0.34	22	0.32	36	0.53	14	1.27	1	0.09	-	-
新潟県	14	0.93	2	0.13	5	0.33	4	0.27	30	2.31	1	0.08	-	-
富山県	5	0.50	-	-	1	0.10	3	0.30	5	1.00	1	0.20	-	-
石川県	32	3.20	7	0.70	4	0.40	11	1.10	8	1.60	-	-	-	-
福井県	3	0.60	-	-	1	0.20	1	0.20	8	1.33	-	-	-	-
山梨県	4	0.44	-	-	-	-	2	0.22	8	0.80	1	0.10	-	-
長野県	5	0.36	-	-	4	0.29	-	-	15	1.25	-	-	-	-
岐阜県	10	0.67	4	0.27	4	0.27	1	0.07	18	3.60	2	0.40	-	-
静岡県	8	0.27	2	0.07	5	0.17	6	0.20	11	1.10	-	-	-	-
愛知県	134	2.06	42	0.65	47	0.72	58	0.89	51	3.40	1	0.07	-	-
三重県	6	0.38	9	0.56	4	0.25	3	0.19	23	2.56	1	0.11	-	-
滋賀県	-	-	-	-	2	0.17	1	0.08	13	1.86	-	-	-	-
京都府	3	0.13	1	0.04	1	0.04	2	0.09	3	0.50	-	-	-	-
大阪府	75	1.21	22	0.35	36	0.58	37	0.60	45	2.50	7	0.39	-	-
兵庫県	66	1.43	14	0.30	21	0.46	20	0.43	26	1.86	-	-	-	-
奈良県	6	0.55	1	0.09	1	0.09	2	0.18	16	2.67	2	0.33	-	-
和歌山県	5	0.71	-	-	7	1.00	3	0.43	11	1.00	1	0.09	-	-
鳥取県	27	3.86	10	1.43	2	0.29	2	0.29	8	1.60	-	-	1	0.20
島根県	8	1.33	-	-	-	-	4	0.67	16	2.00	-	-	-	-
岡山県	5	0.29	1	0.06	-	-	3	0.18	14	2.80	-	-	-	-
広島県	40	1.82	17	0.77	9	0.41	19	0.86	38	1.81	1	0.05	1	0.05
山口県	11	0.92	-	-	1	0.08	4	0.33	24	2.67	-	-	-	-
徳島県	25	4.17	1	0.17	2	0.33	1	0.17	14	2.00	-	-	-	-
香川県	4	0.29	3	0.21	9	0.64	2	0.14	2	0.40	-	-	1	0.20
愛媛県	5	0.45	7	0.64	6	0.55	3	0.27	5	0.83	-	-	-	-
高知県	-	-	-	-	-	-	2	0.33	25	3.13	-	-	-	-
福岡県	56	1.51	20	0.54	16	0.43	32	0.86	38	2.53	1	0.07	-	-
佐賀県	22	3.14	7	1.00	3	0.43	15	2.14	8	1.33	-	-	-	-
長崎県	13	1.30	-	-	-	-	3	0.30	36	3.00	1	0.08	-	-
熊本県	49	3.06	14	0.88	3	0.19	28	1.75	12	0.80	-	-	-	-
大分県	17	1.70	3	0.30	5	0.50	10	1.00	26	2.36	-	-	-	-
宮崎県	4	0.31	-	-	-	-	4	0.31	17	2.43	-	-	-	-
鹿児島県	37	2.31	-	-	6	0.38	13	0.81	9	0.75	-	-	-	-
沖縄県	2	0.17	1	0.08	1	0.08	1	0.08	21	3.00	-	-	-	-

報告数・定点当り報告数, 疾病・都道府県・性別(女)

2024年3月

	性器クラミジア感染症		性器ヘルペスウイルス感染症		尖圭コンジローマ		淋菌感染症		メチシリン耐性黄色ブドウ球菌感染症		ペニシリン耐性肺炎球菌感染症		薬剤耐性緑膿菌感染症	
	報告数	定点当り	報告数	定点当り	報告数	定点当り	報告数	定点当り	報告数	定点当り	報告数	定点当り	報告数	定点当り
総 数	1223	1.25	513	0.52	165	0.17	211	0.22	519	1.08	30	0.06	1	0.00
北海道	99	2.36	44	1.05	12	0.29	15	0.36	8	0.35	1	0.04	-	-
青森県	10	0.77	4	0.31	-	-	1	0.08	10	1.67	-	-	-	-
岩手県	11	0.73	4	0.27	-	-	2	0.13	5	0.26	-	-	-	-
宮城県	27	1.69	7	0.44	7	0.44	10	0.63	12	1.20	-	-	-	-
秋田県	9	0.64	10	0.71	1	0.07	-	-	8	1.00	-	-	-	-
山形県	5	0.50	7	0.70	2	0.20	-	-	7	0.70	-	-	-	-
福島県	27	1.59	21	1.24	8	0.47	5	0.29	9	1.29	-	-	-	-
茨城県	52	2.36	14	0.64	-	-	9	0.41	13	1.00	-	-	-	-
栃木県	22	1.29	4	0.24	1	0.06	4	0.24	11	1.57	-	-	-	-
群馬県	19	1.06	13	0.72	3	0.17	-	-	5	0.56	-	-	-	-
埼玉県	85	1.47	28	0.48	12	0.21	10	0.17	6	0.50	1	0.08	-	-
千葉県	46	1.07	19	0.44	7	0.16	7	0.16	18	2.00	1	0.11	-	-
東京都	101	1.84	14	0.25	21	0.38	21	0.38	24	0.96	5	0.20	-	-
神奈川県	41	0.60	23	0.34	11	0.16	11	0.16	10	0.91	1	0.09	1	0.09
新潟県	9	0.60	5	0.33	3	0.20	-	-	26	2.00	-	-	-	-
富山県	6	0.60	15	1.50	1	0.10	1	0.10	7	1.40	1	0.20	-	-
石川県	7	0.70	6	0.60	-	-	5	0.50	8	1.60	-	-	-	-
福井県	-	-	3	0.60	1	0.20	1	0.20	5	0.83	-	-	-	-
山梨県	14	1.56	8	0.89	2	0.22	1	0.11	3	0.30	-	-	-	-
長野県	14	1.00	4	0.29	5	0.36	2	0.14	10	0.83	-	-	-	-
岐阜県	18	1.20	3	0.20	1	0.07	-	-	8	1.60	1	0.20	-	-
静岡県	46	1.53	11	0.37	2	0.07	2	0.07	11	1.10	-	-	-	-
愛知県	89	1.37	44	0.68	14	0.22	16	0.25	21	1.40	4	0.27	-	-
三重県	11	0.69	1	0.06	-	-	1	0.06	16	1.78	-	-	-	-
滋賀県	1	0.08	2	0.17	1	0.08	-	-	6	0.86	-	-	-	-
京都府	23	1.00	10	0.43	4	0.17	4	0.17	4	0.67	-	-	-	-
大阪府	106	1.71	46	0.74	12	0.19	25	0.40	34	1.89	7	0.39	-	-
兵庫県	52	1.13	14	0.30	1	0.02	8	0.17	21	1.50	-	-	-	-
奈良県	9	0.82	2	0.18	3	0.27	-	-	14	2.33	1	0.17	-	-
和歌山県	6	0.86	3	0.43	2	0.29	-	-	7	0.64	-	-	-	-
鳥取県	10	1.43	4	0.57	1	0.14	1	0.14	6	1.20	-	-	-	-
島根県	4	0.67	2	0.33	-	-	1	0.17	11	1.38	-	-	-	-
岡山県	22	1.29	3	0.18	3	0.18	9	0.53	1	0.20	-	-	-	-
広島県	22	1.00	6	0.27	-	-	1	0.05	26	1.24	-	-	-	-
山口県	11	0.92	11	0.92	1	0.08	1	0.08	11	1.22	-	-	-	-
徳島県	3	0.50	14	2.33	1	0.17	-	-	7	1.00	-	-	-	-
香川県	3	0.21	8	0.57	1	0.07	-	-	3	0.60	-	-	-	-
愛媛県	20	1.82	2	0.18	1	0.09	3	0.27	2	0.33	-	-	-	-
高知県	5	0.83	1	0.17	2	0.33	1	0.17	10	1.25	-	-	-	-
福岡県	60	1.62	38	1.03	8	0.22	15	0.41	25	1.67	4	0.27	-	-
佐賀県	9	1.29	6	0.86	-	-	2	0.29	4	0.67	-	-	-	-
長崎県	12	1.20	7	0.70	-	-	-	-	20	1.67	-	-	-	-
熊本県	17	1.06	6	0.38	4	0.25	4	0.25	9	0.60	1	0.07	-	-
大分県	5	0.50	4	0.40	-	-	-	-	17	1.55	-	-	-	-
宮崎県	7	0.54	5	0.38	2	0.15	2	0.15	6	0.86	-	-	-	-
鹿児島県	22	1.38	6	0.38	-	-	8	0.50	7	0.58	-	-	-	-
沖縄県	26	2.17	1	0.08	4	0.33	2	0.17	7	1.00	2	0.29	-	-



第15週のデータ

注)表中の報告数は4月17日集計分であり、その後の報告は次週以降の累積に反映されます。
 新型インフルエンザは掲載していません。
 新型コロナウイルス感染症は2023年5月8日より5類定点把握対象疾患に変更となりました。

報告数・累積報告数, 疾病・都道府県別

2024年第15週

	エボラ出血熱		クリミア・コンゴ出血熱		痘 瘡		南米出血熱		ペスト		マールブルグ病		ラッサ熱		急性灰白髄炎		結 核	
	報告数	累積	報告数	累積	報告数	累積	報告数	累積	報告数	累積	報告数	累積	報告数	累積	報告数	累積	報告数	累積
総 数	-	-	-	-	-	-	-	-	-	-	-	-	-	-	-	-	249	3973
北海道	-	-	-	-	-	-	-	-	-	-	-	-	-	-	-	-	8	132
青森県	-	-	-	-	-	-	-	-	-	-	-	-	-	-	-	-	2	26
岩手県	-	-	-	-	-	-	-	-	-	-	-	-	-	-	-	-	4	31
宮城県	-	-	-	-	-	-	-	-	-	-	-	-	-	-	-	-	5	60
秋田県	-	-	-	-	-	-	-	-	-	-	-	-	-	-	-	-	1	26
山形県	-	-	-	-	-	-	-	-	-	-	-	-	-	-	-	-	-	15
福島県	-	-	-	-	-	-	-	-	-	-	-	-	-	-	-	-	3	28
茨城県	-	-	-	-	-	-	-	-	-	-	-	-	-	-	-	-	9	115
栃木県	-	-	-	-	-	-	-	-	-	-	-	-	-	-	-	-	-	49
群馬県	-	-	-	-	-	-	-	-	-	-	-	-	-	-	-	-	4	62
埼玉県	-	-	-	-	-	-	-	-	-	-	-	-	-	-	-	-	-	192
千葉県	-	-	-	-	-	-	-	-	-	-	-	-	-	-	-	-	20	273
東京都	-	-	-	-	-	-	-	-	-	-	-	-	-	-	-	-	39	547
神奈川県	-	-	-	-	-	-	-	-	-	-	-	-	-	-	-	-	25	273
新潟県	-	-	-	-	-	-	-	-	-	-	-	-	-	-	-	-	2	46
富山県	-	-	-	-	-	-	-	-	-	-	-	-	-	-	-	-	2	36
石川県	-	-	-	-	-	-	-	-	-	-	-	-	-	-	-	-	2	33
福井県	-	-	-	-	-	-	-	-	-	-	-	-	-	-	-	-	1	13
山梨県	-	-	-	-	-	-	-	-	-	-	-	-	-	-	-	-	-	15
長野県	-	-	-	-	-	-	-	-	-	-	-	-	-	-	-	-	4	35
岐阜県	-	-	-	-	-	-	-	-	-	-	-	-	-	-	-	-	5	70
静岡県	-	-	-	-	-	-	-	-	-	-	-	-	-	-	-	-	1	110
愛知県	-	-	-	-	-	-	-	-	-	-	-	-	-	-	-	-	21	268
三重県	-	-	-	-	-	-	-	-	-	-	-	-	-	-	-	-	3	48
滋賀県	-	-	-	-	-	-	-	-	-	-	-	-	-	-	-	-	1	27
京都府	-	-	-	-	-	-	-	-	-	-	-	-	-	-	-	-	6	109
大阪府	-	-	-	-	-	-	-	-	-	-	-	-	-	-	-	-	14	251
兵庫県	-	-	-	-	-	-	-	-	-	-	-	-	-	-	-	-	14	135
奈良県	-	-	-	-	-	-	-	-	-	-	-	-	-	-	-	-	1	48
和歌山県	-	-	-	-	-	-	-	-	-	-	-	-	-	-	-	-	-	25
鳥取県	-	-	-	-	-	-	-	-	-	-	-	-	-	-	-	-	-	10
島根県	-	-	-	-	-	-	-	-	-	-	-	-	-	-	-	-	-	31
岡山県	-	-	-	-	-	-	-	-	-	-	-	-	-	-	-	-	3	61
広島県	-	-	-	-	-	-	-	-	-	-	-	-	-	-	-	-	-	81
山口県	-	-	-	-	-	-	-	-	-	-	-	-	-	-	-	-	7	35
徳島県	-	-	-	-	-	-	-	-	-	-	-	-	-	-	-	-	3	24
香川県	-	-	-	-	-	-	-	-	-	-	-	-	-	-	-	-	-	23
愛媛県	-	-	-	-	-	-	-	-	-	-	-	-	-	-	-	-	-	39
高知県	-	-	-	-	-	-	-	-	-	-	-	-	-	-	-	-	1	17
福岡県	-	-	-	-	-	-	-	-	-	-	-	-	-	-	-	-	20	249
佐賀県	-	-	-	-	-	-	-	-	-	-	-	-	-	-	-	-	2	26
長崎県	-	-	-	-	-	-	-	-	-	-	-	-	-	-	-	-	4	52
熊本県	-	-	-	-	-	-	-	-	-	-	-	-	-	-	-	-	-	30
大分県	-	-	-	-	-	-	-	-	-	-	-	-	-	-	-	-	1	42
宮崎県	-	-	-	-	-	-	-	-	-	-	-	-	-	-	-	-	4	23
鹿児島県	-	-	-	-	-	-	-	-	-	-	-	-	-	-	-	-	3	56
沖縄県	-	-	-	-	-	-	-	-	-	-	-	-	-	-	-	-	4	76

*病原体がSARSコロナウイルスであるものに限る。
 **病原体がMERSコロナウイルスであるものに限る。2014年7月26日より届出対象疾患となりました。
 ***2013年5月6日より届出対象疾患となりました。

報告数・累積報告数, 疾病・都道府県別

2024年第15週

	ジフテリア		重症急性 呼吸器症候群*		中東呼吸器 症候群**		鳥インフル エンザ(H5N1)		鳥インフル エンザ(H7N9)***		コレラ		細菌性赤痢		腸管出血性 大腸菌感染症		腸チフス	
	報告数	累積	報告数	累積	報告数	累積	報告数	累積	報告数	累積	報告数	累積	報告数	累積	報告数	累積	報告数	累積
総 数	-	-	-	-	-	-	-	-	-	-	-	-	2	14	24	363	-	9
北海道	-	-	-	-	-	-	-	-	-	-	-	-	-	-	2	12	-	-
青森県	-	-	-	-	-	-	-	-	-	-	-	-	-	-	-	2	-	-
岩手県	-	-	-	-	-	-	-	-	-	-	-	-	-	-	-	2	-	-
宮城県	-	-	-	-	-	-	-	-	-	-	-	-	-	-	1	3	-	-
秋田県	-	-	-	-	-	-	-	-	-	-	-	-	-	-	1	2	-	-
山形県	-	-	-	-	-	-	-	-	-	-	-	-	-	-	1	3	-	-
福島県	-	-	-	-	-	-	-	-	-	-	-	-	1	-	1	-	-	-
茨城県	-	-	-	-	-	-	-	-	-	-	-	-	1	-	22	-	-	-
栃木県	-	-	-	-	-	-	-	-	-	-	-	-	-	-	1	5	-	-
群馬県	-	-	-	-	-	-	-	-	-	-	-	-	-	-	-	12	-	-
埼玉県	-	-	-	-	-	-	-	-	-	-	-	-	-	-	3	33	-	1
千葉県	-	-	-	-	-	-	-	-	-	-	-	-	1	1	8	-	-	-
東京都	-	-	-	-	-	-	-	-	-	-	-	-	1	3	4	34	-	1
神奈川県	-	-	-	-	-	-	-	-	-	-	-	-	1	1	1	13	-	2
新潟県	-	-	-	-	-	-	-	-	-	-	-	-	-	-	-	6	-	-
富山県	-	-	-	-	-	-	-	-	-	-	-	-	-	-	-	3	-	-
石川県	-	-	-	-	-	-	-	-	-	-	-	-	-	-	-	22	-	-
福井県	-	-	-	-	-	-	-	-	-	-	-	-	-	-	-	2	-	-
山梨県	-	-	-	-	-	-	-	-	-	-	-	-	-	1	-	8	-	-
長野県	-	-	-	-	-	-	-	-	-	-	-	-	2	-	3	-	-	-
岐阜県	-	-	-	-	-	-	-	-	-	-	-	-	-	-	-	5	-	-
静岡県	-	-	-	-	-	-	-	-	-	-	-	-	-	-	-	5	-	-
愛知県	-	-	-	-	-	-	-	-	-	-	-	-	4	3	22	-	3	-
三重県	-	-	-	-	-	-	-	-	-	-	-	-	-	-	-	3	-	-
滋賀県	-	-	-	-	-	-	-	-	-	-	-	-	-	-	-	7	-	-
京都府	-	-	-	-	-	-	-	-	-	-	-	-	-	-	-	3	-	-
大阪府	-	-	-	-	-	-	-	-	-	-	-	-	-	-	1	24	-	1
兵庫県	-	-	-	-	-	-	-	-	-	-	-	-	-	-	1	7	-	-
奈良県	-	-	-	-	-	-	-	-	-	-	-	-	-	-	-	2	-	-
和歌山県	-	-	-	-	-	-	-	-	-	-	-	-	-	-	-	2	-	-
鳥取県	-	-	-	-	-	-	-	-	-	-	-	-	-	-	-	1	-	-
島根県	-	-	-	-	-	-	-	-	-	-	-	-	-	-	-	-	-	-
岡山県	-	-	-	-	-	-	-	-	-	-	-	-	-	-	-	5	-	-
広島県	-	-	-	-	-	-	-	-	-	-	-	-	-	-	-	9	-	-
山口県	-	-	-	-	-	-	-	-	-	-	-	-	-	-	-	6	-	-
徳島県	-	-	-	-	-	-	-	-	-	-	-	-	-	-	-	1	-	-
香川県	-	-	-	-	-	-	-	-	-	-	-	-	-	-	-	1	-	-
愛媛県	-	-	-	-	-	-	-	-	-	-	-	-	-	-	-	5	-	-
高知県	-	-	-	-	-	-	-	-	-	-	-	-	-	-	-	-	-	-
福岡県	-	-	-	-	-	-	-	-	-	-	-	-	-	-	4	28	-	1
佐賀県	-	-	-	-	-	-	-	-	-	-	-	-	-	-	-	7	-	-
長崎県	-	-	-	-	-	-	-	-	-	-	-	-	-	-	-	7	-	-
熊本県	-	-	-	-	-	-	-	-	-	-	-	-	-	-	-	2	-	-
大分県	-	-	-	-	-	-	-	-	-	-	-	-	-	-	-	2	-	-
宮崎県	-	-	-	-	-	-	-	-	-	-	-	-	-	-	-	5	-	-
鹿児島県	-	-	-	-	-	-	-	-	-	-	-	-	-	-	-	2	-	-
沖縄県	-	-	-	-	-	-	-	-	-	-	-	-	-	-	-	6	-	-

*2023年5月26日よりサル痘から感染症法上の名称が変更されました。

報告数・累積報告数, 疾病・都道府県別

2024年第15週

	パラチフス		E型肝炎		ウエストナイル熱		A型肝炎		エキノコックス症		エムボックス*		黄熱		オウム病		オムスク出血熱	
	報告数	累積	報告数	累積	報告数	累積	報告数	累積	報告数	累積	報告数	累積	報告数	累積	報告数	累積	報告数	累積
総数	-	2	12	155	-	-	2	28	-	2	1	12	-	-	-	-	-	-
北海道	-	-	1	17	-	-	-	1	-	2	-	-	-	-	-	-	-	-
青森県	-	-	-	-	-	-	-	-	-	-	-	-	-	-	-	-	-	-
岩手県	-	-	-	1	-	-	-	-	-	-	-	-	-	-	-	-	-	-
宮城県	-	-	1	3	-	-	-	2	-	-	-	-	-	-	-	-	-	-
秋田県	-	-	-	2	-	-	-	-	-	-	-	-	-	-	-	-	-	-
山形県	-	-	-	1	-	-	-	-	-	-	-	-	-	-	-	-	-	-
福島県	-	-	-	-	-	-	-	1	-	-	-	-	-	-	-	-	-	-
茨城県	-	-	-	6	-	-	-	2	-	-	-	-	-	-	-	-	-	-
栃木県	-	-	-	1	-	-	-	-	-	-	-	-	-	-	-	-	-	-
群馬県	-	-	-	4	-	-	-	2	-	-	-	-	-	-	-	-	-	-
埼玉県	-	-	-	11	-	-	-	2	-	-	-	-	-	-	-	-	-	-
千葉県	-	-	2	16	-	-	-	1	-	-	-	-	-	-	-	-	-	-
東京都	-	2	3	41	-	-	-	4	-	-	1	10	-	-	-	-	-	-
神奈川県	-	-	2	24	-	-	-	-	-	-	-	2	-	-	-	-	-	-
新潟県	-	-	-	3	-	-	-	-	-	-	-	-	-	-	-	-	-	-
富山県	-	-	1	1	-	-	-	-	-	-	-	-	-	-	-	-	-	-
石川県	-	-	-	1	-	-	-	2	-	-	-	-	-	-	-	-	-	-
福井県	-	-	-	-	-	-	-	-	-	-	-	-	-	-	-	-	-	-
山梨県	-	-	-	-	-	-	-	-	-	-	-	-	-	-	-	-	-	-
長野県	-	-	-	2	-	-	-	-	-	-	-	-	-	-	-	-	-	-
岐阜県	-	-	-	1	-	-	-	-	-	-	-	-	-	-	-	-	-	-
静岡県	-	-	-	1	-	-	-	-	-	-	-	-	-	-	-	-	-	-
愛知県	-	-	-	4	-	-	-	-	-	-	-	-	-	-	-	-	-	-
三重県	-	-	-	2	-	-	1	1	-	-	-	-	-	-	-	-	-	-
滋賀県	-	-	-	1	-	-	-	-	-	-	-	-	-	-	-	-	-	-
京都府	-	-	-	-	-	-	-	-	-	-	-	-	-	-	-	-	-	-
大阪府	-	-	-	1	-	-	-	1	-	-	-	-	-	-	-	-	-	-
兵庫県	-	-	-	-	-	-	-	-	-	-	-	-	-	-	-	-	-	-
奈良県	-	-	1	1	-	-	-	-	-	-	-	-	-	-	-	-	-	-
和歌山県	-	-	-	-	-	-	-	1	-	-	-	-	-	-	-	-	-	-
鳥取県	-	-	-	-	-	-	-	-	-	-	-	-	-	-	-	-	-	-
島根県	-	-	-	-	-	-	-	-	-	-	-	-	-	-	-	-	-	-
岡山県	-	-	-	-	-	-	-	1	-	-	-	-	-	-	-	-	-	-
広島県	-	-	-	2	-	-	1	2	-	-	-	-	-	-	-	-	-	-
山口県	-	-	-	-	-	-	-	2	-	-	-	-	-	-	-	-	-	-
徳島県	-	-	-	-	-	-	-	-	-	-	-	-	-	-	-	-	-	-
香川県	-	-	-	1	-	-	-	-	-	-	-	-	-	-	-	-	-	-
愛媛県	-	-	-	-	-	-	-	-	-	-	-	-	-	-	-	-	-	-
高知県	-	-	-	-	-	-	-	-	-	-	-	-	-	-	-	-	-	-
福岡県	-	-	-	4	-	-	-	-	-	-	-	-	-	-	-	-	-	-
佐賀県	-	-	-	-	-	-	-	1	-	-	-	-	-	-	-	-	-	-
長崎県	-	-	-	-	-	-	-	-	-	-	-	-	-	-	-	-	-	-
熊本県	-	-	-	-	-	-	-	1	-	-	-	-	-	-	-	-	-	-
大分県	-	-	-	-	-	-	-	-	-	-	-	-	-	-	-	-	-	-
宮崎県	-	-	1	2	-	-	-	-	-	-	-	-	-	-	-	-	-	-
鹿児島県	-	-	-	-	-	-	-	1	-	-	-	-	-	-	-	-	-	-
沖縄県	-	-	-	1	-	-	-	-	-	-	-	-	-	-	-	-	-	-

*2016年2月15日より届出対象疾患となりました。

**2013年3月4日より届出対象疾患となりました。

報告数・累積報告数, 疾病・都道府県別

2024年第15週

	回帰熱		キヤサル森林病		Q熱		狂犬病		コクシジオイデス症		ジカウイルス感染症*		重症熱性血小板減少症候群**		腎症候性出血熱		西部ウマ脳炎	
	報告数	累積	報告数	累積	報告数	累積	報告数	累積	報告数	累積	報告数	累積	報告数	累積	報告数	累積	報告数	累積
総数	-	1	-	-	-	6	-	-	-	-	-	-	3	13	-	-	-	-
北海道	-	1	-	-	-	-	-	-	-	-	-	-	-	-	-	-	-	-
青森県	-	-	-	-	-	-	-	-	-	-	-	-	-	-	-	-	-	-
岩手県	-	-	-	-	-	-	-	-	-	-	-	-	-	-	-	-	-	-
宮城県	-	-	-	-	-	-	-	-	-	-	-	-	-	-	-	-	-	-
秋田県	-	-	-	-	-	-	-	-	-	-	-	-	-	-	-	-	-	-
山形県	-	-	-	-	-	-	-	-	-	-	-	-	-	-	-	-	-	-
福島県	-	-	-	-	-	-	-	-	-	-	-	-	-	-	-	-	-	-
茨城県	-	-	-	-	-	-	-	-	-	-	-	-	-	-	-	-	-	-
栃木県	-	-	-	-	-	-	-	-	-	-	-	-	-	-	-	-	-	-
群馬県	-	-	-	-	-	-	-	-	-	-	-	-	-	-	-	-	-	-
埼玉県	-	-	-	-	-	-	-	-	-	-	-	-	-	-	-	-	-	-
千葉県	-	-	-	-	-	-	-	-	-	-	-	-	-	-	-	-	-	-
東京都	-	-	-	-	-	-	-	-	-	-	-	-	-	-	-	-	-	-
神奈川県	-	-	-	-	-	-	-	-	-	-	-	-	-	-	-	-	-	-
新潟県	-	-	-	-	-	-	-	-	-	-	-	-	-	-	-	-	-	-
富山県	-	-	-	-	-	-	-	-	-	-	-	-	-	-	-	-	-	-
石川県	-	-	-	-	-	-	-	-	-	-	-	-	-	-	-	-	-	-
福井県	-	-	-	-	-	-	-	-	-	-	-	-	-	-	-	-	-	-
山梨県	-	-	-	-	-	-	-	-	-	-	-	-	-	-	-	-	-	-
長野県	-	-	-	-	-	-	-	-	-	-	-	-	-	-	-	-	-	-
岐阜県	-	-	-	-	-	-	-	-	-	-	-	-	-	-	-	-	-	-
静岡県	-	-	-	-	-	-	-	-	-	-	-	-	-	-	-	-	-	-
愛知県	-	-	-	-	-	-	-	-	-	-	-	-	-	-	-	-	-	-
三重県	-	-	-	-	-	-	-	-	-	-	-	-	-	-	-	-	-	-
滋賀県	-	-	-	-	-	-	-	-	-	-	-	-	-	-	-	-	-	-
京都府	-	-	-	-	-	-	-	-	-	-	-	-	-	-	-	-	-	-
大阪府	-	-	-	-	-	-	-	-	-	-	-	-	-	-	-	-	-	-
兵庫県	-	-	-	-	-	-	-	-	-	-	-	-	-	-	-	-	-	-
奈良県	-	-	-	-	-	-	-	-	-	-	-	-	-	-	-	-	-	-
和歌山県	-	-	-	-	-	-	-	-	-	-	-	-	-	-	-	-	-	-
鳥取県	-	-	-	-	-	-	-	-	-	-	-	-	-	-	-	-	-	-
島根県	-	-	-	-	-	-	-	-	-	-	-	-	1	-	-	-	-	-
岡山県	-	-	-	-	-	-	-	-	-	-	-	-	-	-	-	-	-	-
広島県	-	-	-	-	-	-	-	-	-	-	-	-	-	-	-	-	-	-
山口県	-	-	-	-	-	-	-	-	-	-	-	-	1	-	-	-	-	-
徳島県	-	-	-	-	-	-	-	-	-	-	-	-	-	-	-	-	-	-
香川県	-	-	-	-	-	-	-	-	-	-	-	-	-	-	-	-	-	-
愛媛県	-	-	-	-	-	6	-	-	-	-	-	-	-	-	-	-	-	-
高知県	-	-	-	-	-	-	-	-	-	-	-	-	2	-	-	-	-	-
福岡県	-	-	-	-	-	-	-	-	-	-	-	-	-	-	-	-	-	-
佐賀県	-	-	-	-	-	-	-	-	-	-	-	-	-	-	-	-	-	-
長崎県	-	-	-	-	-	-	-	-	-	-	-	-	3	-	-	-	-	-
熊本県	-	-	-	-	-	-	-	-	-	-	-	-	2	-	-	-	-	-
大分県	-	-	-	-	-	-	-	-	-	-	-	-	1	-	-	-	-	-
宮崎県	-	-	-	-	-	-	-	-	-	-	-	-	1	1	-	-	-	-
鹿児島県	-	-	-	-	-	-	-	-	-	-	-	-	2	2	-	-	-	-
沖縄県	-	-	-	-	-	-	-	-	-	-	-	-	-	-	-	-	-	-

*鳥インフルエンザ(H5N1及びH7N9)を除く。

報告数・累積報告数, 疾病・都道府県別

2024年第15週

	ダニ媒介脳炎		炭 疽		チクングニア熱		つつが虫病		デング熱		東部ウマ脳炎		鳥インフルエンザ*		ニパウイルス感染症		日本紅斑熱	
	報告数	累積	報告数	累積	報告数	累積	報告数	累積	報告数	累積	報告数	累積	報告数	累積	報告数	累積	報告数	累積
総 数	-	-	-	-	-	-	1	59	4	47	-	-	-	-	-	-	3	7
北海道	-	-	-	-	-	-	-	-	-	1	-	-	-	-	-	-	-	-
青森県	-	-	-	-	-	-	-	-	-	-	-	-	-	-	-	-	-	-
岩手県	-	-	-	-	-	-	-	-	-	-	-	-	-	-	-	-	-	-
宮城県	-	-	-	-	-	-	-	1	-	-	-	-	-	-	-	-	-	-
秋田県	-	-	-	-	-	-	-	-	-	-	-	-	-	-	-	-	-	-
山形県	-	-	-	-	-	-	-	-	-	-	-	-	-	-	-	-	-	-
福島県	-	-	-	-	-	-	-	-	-	-	-	-	-	-	-	-	-	-
茨城県	-	-	-	-	-	-	-	3	-	-	-	-	-	-	-	-	-	-
栃木県	-	-	-	-	-	-	-	-	-	1	-	-	-	-	-	-	-	-
群馬県	-	-	-	-	-	-	1	1	-	-	-	-	-	-	-	-	-	-
埼玉県	-	-	-	-	-	-	-	-	-	3	-	-	-	-	-	-	-	1
千葉県	-	-	-	-	-	-	-	14	-	3	-	-	-	-	-	-	-	-
東京都	-	-	-	-	-	-	-	-	-	13	-	-	-	-	-	-	-	-
神奈川県	-	-	-	-	-	-	-	1	-	5	-	-	-	-	-	-	-	1
新潟県	-	-	-	-	-	-	-	-	-	-	-	-	-	-	-	-	-	-
富山県	-	-	-	-	-	-	-	-	-	-	-	-	-	-	-	-	-	-
石川県	-	-	-	-	-	-	-	-	1	1	-	-	-	-	-	-	-	-
福井県	-	-	-	-	-	-	-	-	-	-	-	-	-	-	-	-	-	-
山梨県	-	-	-	-	-	-	-	-	-	-	-	-	-	-	-	-	-	-
長野県	-	-	-	-	-	-	-	-	-	-	-	-	-	-	-	-	-	-
岐阜県	-	-	-	-	-	-	-	2	-	-	-	-	-	-	-	-	-	-
静岡県	-	-	-	-	-	-	-	1	1	1	-	-	-	-	-	-	-	-
愛知県	-	-	-	-	-	-	-	1	-	4	-	-	-	-	-	-	-	-
三重県	-	-	-	-	-	-	-	-	-	-	-	-	-	-	-	-	-	-
滋賀県	-	-	-	-	-	-	-	-	-	2	-	-	-	-	-	-	-	-
京都府	-	-	-	-	-	-	-	-	-	-	-	-	-	-	-	-	-	-
大阪府	-	-	-	-	-	-	-	-	-	3	-	-	-	-	-	-	1	1
兵庫県	-	-	-	-	-	-	-	2	-	1	-	-	-	-	-	-	-	-
奈良県	-	-	-	-	-	-	-	-	-	1	-	-	-	-	-	-	-	-
和歌山県	-	-	-	-	-	-	-	1	-	-	-	-	-	-	-	-	-	-
鳥取県	-	-	-	-	-	-	-	-	-	-	-	-	-	-	-	-	-	-
島根県	-	-	-	-	-	-	-	1	-	1	-	-	-	-	-	-	-	-
岡山県	-	-	-	-	-	-	-	-	-	-	-	-	-	-	-	-	-	-
広島県	-	-	-	-	-	-	-	-	-	1	-	-	-	-	-	-	-	-
山口県	-	-	-	-	-	-	-	-	-	-	-	-	-	-	-	-	-	-
徳島県	-	-	-	-	-	-	-	-	-	-	-	-	-	-	-	-	-	-
香川県	-	-	-	-	-	-	-	-	-	1	-	-	-	-	-	-	-	-
愛媛県	-	-	-	-	-	-	-	-	1	1	-	-	-	-	-	-	-	-
高知県	-	-	-	-	-	-	-	-	-	-	-	-	-	-	-	-	-	-
福岡県	-	-	-	-	-	-	-	-	-	1	-	-	-	-	-	-	-	-
佐賀県	-	-	-	-	-	-	-	-	-	-	-	-	-	-	-	-	-	1
長崎県	-	-	-	-	-	-	-	1	-	-	-	-	-	-	-	-	-	-
熊本県	-	-	-	-	-	-	-	1	-	1	-	-	-	-	-	-	1	1
大分県	-	-	-	-	-	-	-	-	-	-	-	-	-	-	-	-	-	1
宮崎県	-	-	-	-	-	-	-	11	-	-	-	-	-	-	-	-	1	1
鹿児島県	-	-	-	-	-	-	-	18	1	1	-	-	-	-	-	-	-	-
沖縄県	-	-	-	-	-	-	-	-	-	1	-	-	-	-	-	-	-	-

報告数・累積報告数, 疾病・都道府県別

2024年第15週

	日本脳炎		ハンタウイルス 肺症候群		Bウイルス病		鼻 疽		ブルセラ症		ベネズエラ ウマ脳炎		ヘンドラウイルス 感 染 症		発しんチフス		ボツリヌス症	
	報告数	累積	報告数	累積	報告数	累積	報告数	累積	報告数	累積	報告数	累積	報告数	累積	報告数	累積	報告数	累積
総 数	-	1	-	-	-	-	-	-	-	-	-	-	-	-	-	-	-	-
北海道	-	-	-	-	-	-	-	-	-	-	-	-	-	-	-	-	-	-
青森県	-	-	-	-	-	-	-	-	-	-	-	-	-	-	-	-	-	-
岩手県	-	-	-	-	-	-	-	-	-	-	-	-	-	-	-	-	-	-
宮城県	-	-	-	-	-	-	-	-	-	-	-	-	-	-	-	-	-	-
秋田県	-	-	-	-	-	-	-	-	-	-	-	-	-	-	-	-	-	-
山形県	-	-	-	-	-	-	-	-	-	-	-	-	-	-	-	-	-	-
福島県	-	-	-	-	-	-	-	-	-	-	-	-	-	-	-	-	-	-
茨城県	-	-	-	-	-	-	-	-	-	-	-	-	-	-	-	-	-	-
栃木県	-	-	-	-	-	-	-	-	-	-	-	-	-	-	-	-	-	-
群馬県	-	-	-	-	-	-	-	-	-	-	-	-	-	-	-	-	-	-
埼玉県	-	-	-	-	-	-	-	-	-	-	-	-	-	-	-	-	-	-
千葉県	-	1	-	-	-	-	-	-	-	-	-	-	-	-	-	-	-	-
東京都	-	-	-	-	-	-	-	-	-	-	-	-	-	-	-	-	-	-
神奈川県	-	-	-	-	-	-	-	-	-	-	-	-	-	-	-	-	-	-
新潟県	-	-	-	-	-	-	-	-	-	-	-	-	-	-	-	-	-	-
富山県	-	-	-	-	-	-	-	-	-	-	-	-	-	-	-	-	-	-
石川県	-	-	-	-	-	-	-	-	-	-	-	-	-	-	-	-	-	-
福井県	-	-	-	-	-	-	-	-	-	-	-	-	-	-	-	-	-	-
山梨県	-	-	-	-	-	-	-	-	-	-	-	-	-	-	-	-	-	-
長野県	-	-	-	-	-	-	-	-	-	-	-	-	-	-	-	-	-	-
岐阜県	-	-	-	-	-	-	-	-	-	-	-	-	-	-	-	-	-	-
静岡県	-	-	-	-	-	-	-	-	-	-	-	-	-	-	-	-	-	-
愛知県	-	-	-	-	-	-	-	-	-	-	-	-	-	-	-	-	-	-
三重県	-	-	-	-	-	-	-	-	-	-	-	-	-	-	-	-	-	-
滋賀県	-	-	-	-	-	-	-	-	-	-	-	-	-	-	-	-	-	-
京都府	-	-	-	-	-	-	-	-	-	-	-	-	-	-	-	-	-	-
大阪府	-	-	-	-	-	-	-	-	-	-	-	-	-	-	-	-	-	-
兵庫県	-	-	-	-	-	-	-	-	-	-	-	-	-	-	-	-	-	-
奈良県	-	-	-	-	-	-	-	-	-	-	-	-	-	-	-	-	-	-
和歌山県	-	-	-	-	-	-	-	-	-	-	-	-	-	-	-	-	-	-
鳥取県	-	-	-	-	-	-	-	-	-	-	-	-	-	-	-	-	-	-
島根県	-	-	-	-	-	-	-	-	-	-	-	-	-	-	-	-	-	-
岡山県	-	-	-	-	-	-	-	-	-	-	-	-	-	-	-	-	-	-
広島県	-	-	-	-	-	-	-	-	-	-	-	-	-	-	-	-	-	-
山口県	-	-	-	-	-	-	-	-	-	-	-	-	-	-	-	-	-	-
徳島県	-	-	-	-	-	-	-	-	-	-	-	-	-	-	-	-	-	-
香川県	-	-	-	-	-	-	-	-	-	-	-	-	-	-	-	-	-	-
愛媛県	-	-	-	-	-	-	-	-	-	-	-	-	-	-	-	-	-	-
高知県	-	-	-	-	-	-	-	-	-	-	-	-	-	-	-	-	-	-
福岡県	-	-	-	-	-	-	-	-	-	-	-	-	-	-	-	-	-	-
佐賀県	-	-	-	-	-	-	-	-	-	-	-	-	-	-	-	-	-	-
長崎県	-	-	-	-	-	-	-	-	-	-	-	-	-	-	-	-	-	-
熊本県	-	-	-	-	-	-	-	-	-	-	-	-	-	-	-	-	-	-
大分県	-	-	-	-	-	-	-	-	-	-	-	-	-	-	-	-	-	-
宮崎県	-	-	-	-	-	-	-	-	-	-	-	-	-	-	-	-	-	-
鹿児島県	-	-	-	-	-	-	-	-	-	-	-	-	-	-	-	-	-	-
沖縄県	-	-	-	-	-	-	-	-	-	-	-	-	-	-	-	-	-	-

報告数・累積報告数, 疾病・都道府県別

2024年第15週

	マラリア		野 兎 病		ライム病		リッサウイルス 感 染 症		リフトバレー熱		類 鼻 疽		レジオネラ症		レプトスピラ症		ロッキー山 紅 斑 熱	
	報告数	累積	報告数	累積	報告数	累積	報告数	累積	報告数	累積	報告数	累積	報告数	累積	報告数	累積	報告数	累積
総 数	2	10	-	-	-	-	-	-	-	-	-	-	24	469	-	1	-	-
北海道	-	-	-	-	-	-	-	-	-	-	-	-	-	10	-	-	-	-
青森県	-	-	-	-	-	-	-	-	-	-	-	-	1	5	-	-	-	-
岩手県	-	-	-	-	-	-	-	-	-	-	-	-	-	4	-	-	-	-
宮城県	-	-	-	-	-	-	-	-	-	-	-	-	1	12	-	-	-	-
秋田県	-	1	-	-	-	-	-	-	-	-	-	-	-	5	-	-	-	-
山形県	-	-	-	-	-	-	-	-	-	-	-	-	-	2	-	-	-	-
福島県	-	-	-	-	-	-	-	-	-	-	-	-	-	12	-	-	-	-
茨城県	-	1	-	-	-	-	-	-	-	-	-	-	-	10	-	-	-	-
栃木県	-	-	-	-	-	-	-	-	-	-	-	-	1	11	-	-	-	-
群馬県	-	-	-	-	-	-	-	-	-	-	-	-	-	7	-	-	-	-
埼玉県	-	-	-	-	-	-	-	-	-	-	-	-	1	24	-	-	-	-
千葉県	-	1	-	-	-	-	-	-	-	-	-	-	1	22	-	-	-	-
東京都	1	2	-	-	-	-	-	-	-	-	-	-	5	40	-	-	-	-
神奈川県	-	-	-	-	-	-	-	-	-	-	-	-	-	48	-	-	-	-
新潟県	-	-	-	-	-	-	-	-	-	-	-	-	-	9	-	-	-	-
富山県	-	-	-	-	-	-	-	-	-	-	-	-	-	15	-	-	-	-
石川県	1	1	-	-	-	-	-	-	-	-	-	-	1	12	-	-	-	-
福井県	-	-	-	-	-	-	-	-	-	-	-	-	-	7	-	-	-	-
山梨県	-	-	-	-	-	-	-	-	-	-	-	-	-	2	-	-	-	-
長野県	-	1	-	-	-	-	-	-	-	-	-	-	-	9	-	-	-	-
岐阜県	-	-	-	-	-	-	-	-	-	-	-	-	-	4	-	-	-	-
静岡県	-	-	-	-	-	-	-	-	-	-	-	-	2	13	-	-	-	-
愛知県	-	-	-	-	-	-	-	-	-	-	-	-	3	21	-	-	-	-
三重県	-	-	-	-	-	-	-	-	-	-	-	-	-	4	-	-	-	-
滋賀県	-	-	-	-	-	-	-	-	-	-	-	-	1	5	-	-	-	-
京都府	-	-	-	-	-	-	-	-	-	-	-	-	-	15	-	-	-	-
大阪府	-	2	-	-	-	-	-	-	-	-	-	-	-	24	-	-	-	-
兵庫県	-	-	-	-	-	-	-	-	-	-	-	-	2	22	-	-	-	-
奈良県	-	-	-	-	-	-	-	-	-	-	-	-	-	8	-	-	-	-
和歌山県	-	-	-	-	-	-	-	-	-	-	-	-	-	1	-	-	-	-
鳥取県	-	-	-	-	-	-	-	-	-	-	-	-	-	-	-	-	-	-
島根県	-	-	-	-	-	-	-	-	-	-	-	-	1	3	-	-	-	-
岡山県	-	-	-	-	-	-	-	-	-	-	-	-	1	6	-	-	-	-
広島県	-	-	-	-	-	-	-	-	-	-	-	-	-	11	-	-	-	-
山口県	-	-	-	-	-	-	-	-	-	-	-	-	1	6	-	-	-	-
徳島県	-	-	-	-	-	-	-	-	-	-	-	-	-	4	-	-	-	-
香川県	-	-	-	-	-	-	-	-	-	-	-	-	-	3	-	-	-	-
愛媛県	-	-	-	-	-	-	-	-	-	-	-	-	-	2	-	-	-	-
高知県	-	-	-	-	-	-	-	-	-	-	-	-	-	1	-	-	-	-
福岡県	-	1	-	-	-	-	-	-	-	-	-	-	-	14	-	-	-	-
佐賀県	-	-	-	-	-	-	-	-	-	-	-	-	-	1	-	-	-	-
長崎県	-	-	-	-	-	-	-	-	-	-	-	-	1	6	-	-	-	-
熊本県	-	-	-	-	-	-	-	-	-	-	-	-	-	8	-	-	-	-
大分県	-	-	-	-	-	-	-	-	-	-	-	-	-	7	-	-	-	-
宮崎県	-	-	-	-	-	-	-	-	-	-	-	-	-	3	-	-	-	-
鹿児島県	-	-	-	-	-	-	-	-	-	-	-	-	1	6	-	1	-	-
沖縄県	-	-	-	-	-	-	-	-	-	-	-	-	-	5	-	-	-	-

*E型肝炎及びA型肝炎を除く。
 **2014年9月19日より届出対象疾患となりました。2023年5月26日よりカルバペネム耐性腸内細菌科細菌感染症から感染症法上の名称が変更されました。
 ***急性灰白髄炎を除く。2018年5月1日より届出対象疾患となりました。
 ****ウエストナイル脳炎、西部ウマ脳炎、ダニ媒介脳炎、東部ウマ脳炎、日本脳炎、ベネズエラウマ脳炎及びリフトバレー熱を除く。

報告数・累積報告数, 疾病・都道府県別

2024年第15週

	アメルバ赤痢		ウイルス型肝炎*		カルバペネム耐性 腸内細菌科細菌感染症**		急性弛緩性 麻痺***		急性脳炎****		クリプト スポリジウム症		クロイツフェルト ・ヤコブ病		劇症型溶血性 レンサ球菌感染症		後天性免疫不全 症候群	
	報告数	累積	報告数	累積	報告数	累積	報告数	累積	報告数	累積	報告数	累積	報告数	累積	報告数	累積	報告数	累積
総 数	5	149	1	51	31	512	1	6	8	190	-	8	1	52	21	684	7	266
北海道	1	3	-	-	3	28	-	1	1	10	-	-	-	1	1	26	-	7
青森県	-	-	-	-	2	17	-	-	-	2	-	-	-	3	-	3	-	1
岩手県	-	2	-	1	-	4	-	-	-	-	-	-	-	-	-	2	-	1
宮城県	-	1	-	2	-	20	-	-	-	1	-	1	-	-	1	9	-	1
秋田県	-	-	-	-	-	5	-	-	-	6	-	-	-	-	-	1	-	-
山形県	-	-	-	-	-	3	-	-	-	-	-	-	-	-	-	10	-	1
福島県	-	-	-	1	-	5	-	-	-	-	-	-	-	1	-	12	-	2
茨城県	-	4	-	4	-	4	-	-	1	6	-	-	-	3	-	13	1	5
栃木県	-	1	-	1	-	3	-	-	-	3	-	-	-	2	-	8	1	4
群馬県	-	1	-	1	1	8	-	-	-	2	-	1	-	1	-	15	-	8
埼玉県	-	10	-	4	-	19	-	-	-	10	-	-	-	1	3	48	-	6
千葉県	-	13	-	2	4	25	-	-	2	21	-	-	-	4	-	33	1	11
東京都	1	33	-	12	1	48	-	1	1	14	-	3	-	7	2	107	4	78
神奈川県	1	17	-	1	4	42	-	2	1	10	-	-	-	1	1	40	-	12
新潟県	-	2	-	-	1	6	-	-	-	4	-	-	-	1	1	11	-	2
富山県	-	1	-	-	1	4	-	-	-	2	-	-	-	-	-	8	-	3
石川県	-	-	-	-	-	8	-	-	-	5	-	-	-	-	-	3	-	2
福井県	-	1	-	-	-	3	-	-	-	-	-	-	-	-	-	4	-	1
山梨県	-	-	-	-	-	-	-	-	-	1	-	-	-	1	-	6	-	-
長野県	-	2	-	1	-	5	-	-	-	4	-	-	-	1	-	13	-	1
岐阜県	-	3	1	1	-	4	-	-	-	3	-	-	-	1	1	8	-	2
静岡県	-	4	-	-	-	3	-	-	1	11	-	-	-	-	1	12	-	12
愛知県	1	7	-	-	1	35	-	-	1	8	-	-	-	-	2	39	-	15
三重県	-	2	-	-	-	6	-	-	-	1	-	-	-	-	-	11	-	1
滋賀県	-	2	-	1	1	5	-	-	-	-	-	-	-	1	-	5	-	1
京都府	-	1	-	3	-	19	-	-	-	2	-	-	-	1	-	14	-	2
大阪府	-	9	-	9	3	47	-	-	-	8	-	3	-	4	1	37	-	27
兵庫県	-	11	-	1	-	10	-	1	-	9	-	-	-	4	2	24	-	9
奈良県	-	-	-	1	3	13	-	-	-	-	-	-	-	1	-	6	-	2
和歌山県	-	-	-	-	-	3	-	-	-	2	-	-	-	-	-	3	-	3
鳥取県	-	-	-	-	-	-	-	-	-	1	-	-	-	-	-	3	-	-
島根県	-	-	-	-	1	8	-	-	-	-	-	-	-	-	-	4	-	-
岡山県	-	1	-	-	-	9	-	-	-	4	-	-	-	-	-	15	-	3
広島県	-	1	-	2	1	13	-	-	-	7	-	-	-	2	1	17	-	-
山口県	-	-	-	-	1	6	-	-	-	4	-	-	-	1	1	4	-	3
徳島県	-	-	-	1	-	2	-	-	-	1	-	-	-	-	-	3	-	1
香川県	-	1	-	-	-	3	-	-	-	4	-	-	-	1	-	3	-	-
愛媛県	-	1	-	-	-	6	-	-	-	-	-	-	-	-	-	10	-	2
高知県	-	-	-	-	-	3	-	-	-	-	-	-	-	-	-	3	-	1
福岡県	1	8	-	-	1	26	-	-	-	10	-	-	-	2	2	28	-	18
佐賀県	-	-	-	-	-	3	-	-	-	1	-	-	-	-	-	6	-	2
長崎県	-	1	-	1	1	8	-	-	-	2	-	-	1	1	-	6	-	2
熊本県	-	1	-	-	-	2	-	-	-	-	-	-	-	-	-	5	-	6
大分県	-	1	-	-	-	7	-	-	-	2	-	-	-	-	1	14	-	2
宮崎県	-	2	-	-	-	2	-	-	-	-	-	-	-	2	-	5	-	1
鹿児島県	-	-	-	-	-	2	-	-	-	3	-	-	-	3	-	8	-	1
沖縄県	-	2	-	1	1	10	1	1	-	6	-	-	-	1	-	19	-	4

*2013年4月1日より届出対象疾患となりました。
 **2014年9月19日より届出対象疾患となりました。

報告数・累積報告数, 疾病・都道府県別

2024年第15週

	ジアルジア症		侵襲性インフルエンザ菌感染症*		侵襲性髄膜炎菌感染症*		侵襲性肺炎球菌感染症*		水痘** (入院例に限る)		先天性風しん症候群		梅毒		播種性クリプトコックス症**		破傷風	
	報告数	累積	報告数	累積	報告数	累積	報告数	累積	報告数	累積	報告数	累積	報告数	累積	報告数	累積	報告数	累積
総数	3	14	11	183	-	10	46	779	9	128	-	-	184	3615	3	66	-	17
北海道	-	-	-	9	-	1	2	22	1	4	-	-	11	143	-	2	-	-
青森県	-	-	-	1	-	-	-	9	-	1	-	-	1	7	-	-	-	2
岩手県	-	-	-	1	-	-	-	2	-	2	-	-	-	13	-	1	-	1
宮城県	-	-	-	-	-	-	1	11	-	2	-	-	4	38	-	2	-	-
秋田県	-	-	-	5	-	-	-	7	1	2	-	-	1	12	1	1	-	-
山形県	-	-	-	-	-	-	1	6	-	1	-	-	-	6	-	-	-	-
福島県	-	-	-	1	-	-	1	8	-	1	-	-	3	37	-	1	-	-
茨城県	-	-	1	2	-	-	-	16	-	3	-	-	3	98	-	1	-	2
栃木県	-	-	-	4	-	1	-	11	1	6	-	-	3	51	-	3	-	-
群馬県	-	-	-	-	-	-	1	10	-	-	-	-	3	38	-	-	-	-
埼玉県	-	-	-	4	-	-	1	31	-	-	-	-	8	121	-	2	-	1
千葉県	-	-	-	8	-	-	2	33	1	5	-	-	12	127	-	4	-	-
東京都	1	5	-	11	-	1	5	86	-	18	-	-	34	883	-	8	-	-
神奈川県	-	-	1	12	-	-	5	63	2	15	-	-	14	194	-	5	-	1
新潟県	-	-	-	3	-	-	-	8	-	2	-	-	2	38	-	2	-	-
富山県	-	-	-	3	-	1	1	6	-	1	-	-	1	4	-	1	-	-
石川県	-	-	-	3	-	-	1	6	-	1	-	-	1	13	-	1	-	-
福井県	-	-	-	2	-	-	-	5	-	1	-	-	-	11	-	-	-	-
山梨県	-	-	-	-	-	-	-	1	-	1	-	-	-	8	-	-	-	-
長野県	-	-	-	1	-	-	-	5	-	2	-	-	-	31	-	1	-	1
岐阜県	-	-	-	3	-	-	1	12	-	1	-	-	2	31	-	1	-	-
静岡県	-	-	1	2	-	1	-	19	-	4	-	-	4	73	-	-	-	1
愛知県	-	2	1	20	-	1	7	75	1	11	-	-	14	212	-	3	-	2
三重県	-	-	-	3	-	-	1	12	-	1	-	-	3	20	-	-	-	-
滋賀県	-	-	-	2	-	-	-	5	-	2	-	-	-	11	-	-	-	-
京都府	-	-	-	4	-	-	-	22	-	2	-	-	-	36	-	3	-	-
大阪府	1	1	1	19	-	2	8	77	1	6	-	-	16	454	-	2	-	-
兵庫県	-	-	3	9	-	-	2	48	-	4	-	-	5	110	-	3	-	1
奈良県	-	-	1	4	-	-	-	7	-	1	-	-	-	21	-	-	-	1
和歌山県	-	-	-	1	-	-	-	5	-	-	-	-	-	11	-	1	-	1
鳥取県	-	-	-	-	-	-	-	1	-	-	-	-	-	8	-	-	-	-
島根県	-	-	-	6	-	-	-	7	-	1	-	-	-	4	1	1	-	-
岡山県	-	-	-	4	-	1	1	6	-	2	-	-	1	96	-	2	-	-
広島県	1	4	-	-	-	1	-	8	-	3	-	-	1	71	1	3	-	-
山口県	-	-	-	3	-	-	-	4	-	2	-	-	-	21	-	-	-	-
徳島県	-	-	-	1	-	-	-	6	-	-	-	-	1	15	-	2	-	-
香川県	-	-	-	5	-	-	-	3	-	-	-	-	-	26	-	1	-	-
愛媛県	-	-	1	2	-	-	-	2	-	-	-	-	-	32	-	2	-	-
高知県	-	-	-	3	-	-	-	8	-	-	-	-	1	9	-	-	-	-
福岡県	-	2	-	5	-	-	-	35	-	6	-	-	12	217	-	2	-	-
佐賀県	-	-	-	1	-	-	-	3	-	-	-	-	2	22	-	-	-	1
長崎県	-	-	-	3	-	-	1	9	-	3	-	-	2	32	-	1	-	-
熊本県	-	-	-	-	-	-	2	9	-	2	-	-	9	72	-	1	-	-
大分県	-	-	-	1	-	-	-	3	1	4	-	-	2	23	-	2	-	-
宮崎県	-	-	1	3	-	-	-	3	-	3	-	-	3	46	-	-	-	-
鹿児島県	-	-	-	2	-	-	1	8	-	1	-	-	2	44	-	1	-	-
沖縄県	-	-	-	7	-	-	1	36	-	1	-	-	3	25	-	-	-	2

*2018年1月1日より届出対象疾患となりました。
 **2014年9月19日より届出対象疾患となりました。

報告数・累積報告数, 疾病・都道府県別

2024年第15週

	バンコマイシン耐性 黄色ブドウ球菌感染症		バンコマイシン耐性 腸球菌感染症		百日咳*		風しん		麻しん		薬剤耐性アシネト バクター感染症**	
	報告数	累積	報告数	累積	報告数	累積	報告数	累積	報告数	累積	報告数	累積
総 数	-	-	1	36	21	193	1	3	-	21	-	-
北海道	-	-	-	1	2	9	-	-	-	-	-	-
青森県	-	-	-	-	-	9	-	-	-	-	-	-
岩手県	-	-	-	-	-	2	-	-	-	-	-	-
宮城県	-	-	-	-	-	1	-	-	-	-	-	-
秋田県	-	-	-	-	2	6	-	-	-	-	-	-
山形県	-	-	-	-	1	3	-	-	-	-	-	-
福島県	-	-	-	-	-	1	-	-	-	-	-	-
茨城県	-	-	-	-	-	2	-	-	-	-	-	-
栃木県	-	-	-	-	-	1	-	-	-	-	-	-
群馬県	-	-	-	-	-	2	-	-	-	-	-	-
埼玉県	-	-	-	-	1	13	-	1	-	-	-	-
千葉県	-	-	-	5	-	5	-	-	-	-	-	-
東京都	-	-	-	1	1	17	-	-	-	6	-	-
神奈川県	-	-	-	-	-	5	-	-	-	-	-	-
新潟県	-	-	-	-	-	5	-	-	-	-	-	-
富山県	-	-	-	-	-	-	-	-	-	-	-	-
石川県	-	-	-	-	-	1	-	-	-	-	-	-
福井県	-	-	-	-	-	1	-	-	-	-	-	-
山梨県	-	-	-	-	-	-	-	-	-	-	-	-
長野県	-	-	-	-	-	1	-	-	-	-	-	-
岐阜県	-	-	-	-	-	-	-	1	-	1	-	-
静岡県	-	-	-	7	-	1	-	-	-	-	-	-
愛知県	-	-	-	1	2	7	1	1	-	2	-	-
三重県	-	-	-	-	-	-	-	-	-	-	-	-
滋賀県	-	-	-	-	1	3	-	-	-	1	-	-
京都府	-	-	-	-	2	2	-	-	-	1	-	-
大阪府	-	-	-	5	2	13	-	-	-	7	-	-
兵庫県	-	-	-	2	-	15	-	-	-	1	-	-
奈良県	-	-	1	3	-	2	-	-	-	2	-	-
和歌山県	-	-	-	1	-	2	-	-	-	-	-	-
鳥取県	-	-	-	-	-	14	-	-	-	-	-	-
島根県	-	-	-	-	-	-	-	-	-	-	-	-
岡山県	-	-	-	-	1	1	-	-	-	-	-	-
広島県	-	-	-	4	-	4	-	-	-	-	-	-
山口県	-	-	-	-	-	1	-	-	-	-	-	-
徳島県	-	-	-	-	-	2	-	-	-	-	-	-
香川県	-	-	-	-	-	-	-	-	-	-	-	-
愛媛県	-	-	-	-	-	3	-	-	-	-	-	-
高知県	-	-	-	-	-	-	-	-	-	-	-	-
福岡県	-	-	-	-	1	14	-	-	-	-	-	-
佐賀県	-	-	-	-	-	2	-	-	-	-	-	-
長崎県	-	-	-	-	-	-	-	-	-	-	-	-
熊本県	-	-	-	-	-	3	-	-	-	-	-	-
大分県	-	-	-	6	-	1	-	-	-	-	-	-
宮崎県	-	-	-	-	4	16	-	-	-	-	-	-
鹿児島県	-	-	-	-	1	1	-	-	-	-	-	-
沖縄県	-	-	-	-	-	2	-	-	-	-	-	-

注) 百日咳は2018年1月1日より全数把握対象疾患に変更となりました。
 *鳥インフルエンザ及び新型インフルエンザ等感染症を除く。
 **2023年5月8日より定点把握対象疾患に変更となりました。
 ***2018年第9週より定点当たり報告数の表示が開始されました。

報告数・定点当たり報告数, 疾病・都道府県別

2024年 第15週

	インフルエンザ*		新型コロナウイルス感染症**		RSウイルス感染症***		咽頭結膜熱		A群溶血性レンサ球菌咽頭炎		感染性胃腸炎		水痘		手足口病		伝染性紅斑	
	報告数	定点当り	報告数	定点当り	報告数	定点当り	報告数	定点当り	報告数	定点当り	報告数	定点当り	報告数	定点当り	報告数	定点当り	報告数	定点当り
総 数	13245	2.69	18297	3.71	4448	1.42	1764	0.56	10392	3.32	12090	3.86	458	0.15	1009	0.32	83	0.03
北海道	862	3.87	871	3.91	267	1.95	153	1.12	813	5.93	431	3.15	33	0.24	1	0.01	1	0.01
青森県	176	3.03	426	7.34	3	0.08	24	0.65	78	2.11	129	3.49	2	0.05	1	0.03	-	-
岩手県	343	5.44	488	7.75	8	0.20	84	2.10	94	2.35	199	4.98	1	0.03	-	-	6	0.15
宮城県	373	4.19	596	6.70	39	0.74	34	0.64	172	3.25	232	4.38	5	0.09	4	0.08	-	-
秋田県	272	5.23	458	8.81	4	0.12	10	0.29	112	3.29	80	2.35	6	0.18	1	0.03	-	-
山形県	345	8.02	272	6.33	15	0.54	34	1.21	261	9.32	68	2.43	5	0.18	1	0.04	2	0.07
福島県	308	3.76	363	4.43	54	1.10	37	0.76	184	3.76	116	2.37	2	0.04	1	0.02	2	0.04
茨城県	447	3.73	484	4.03	48	0.64	32	0.43	301	4.01	194	2.59	11	0.15	3	0.04	-	-
栃木県	278	3.66	360	4.74	54	1.13	25	0.52	170	3.54	106	2.21	5	0.10	10	0.21	-	-
群馬県	326	3.88	293	3.49	92	1.74	25	0.47	184	3.47	180	3.40	3	0.06	45	0.85	-	-
埼玉県	753	2.91	932	3.60	295	1.82	63	0.39	557	3.44	707	4.36	36	0.22	13	0.08	7	0.04
千葉県	657	3.24	827	4.07	116	0.92	47	0.37	609	4.83	464	3.68	21	0.17	21	0.17	4	0.03
東京都	819	1.96	1010	2.42	425	1.62	69	0.26	751	2.86	1031	3.92	49	0.19	11	0.04	23	0.09
神奈川県	790	2.19	1105	3.06	280	1.22	57	0.25	595	2.59	646	2.81	33	0.14	18	0.08	11	0.05
新潟県	507	5.83	461	5.30	49	0.89	78	1.42	282	5.13	225	4.09	7	0.13	6	0.11	1	0.02
富山県	195	4.24	182	3.96	24	0.86	63	2.25	136	4.86	290	10.36	6	0.21	-	-	-	-
石川県	159	3.31	162	3.38	48	1.66	17	0.59	82	2.83	179	6.17	4	0.14	11	0.38	-	-
福井県	149	3.82	114	2.92	91	3.64	19	0.76	86	3.44	144	5.76	1	0.04	19	0.76	-	-
山梨県	177	4.32	175	4.27	9	0.38	11	0.46	62	2.58	60	2.50	-	-	6	0.25	1	0.04
長野県	336	3.82	462	5.25	33	0.61	25	0.46	163	3.02	176	3.26	3	0.06	3	0.06	-	-
岐阜県	157	1.80	412	4.74	55	1.04	11	0.21	141	2.66	125	2.36	1	0.02	6	0.11	-	-
静岡県	409	2.94	489	3.52	80	0.90	47	0.53	285	3.20	250	2.81	15	0.17	10	0.11	2	0.02
愛知県	397	2.04	846	4.34	182	1.00	52	0.29	446	2.45	496	2.73	20	0.11	25	0.14	-	-
三重県	133	1.85	241	3.35	99	2.20	28	0.62	168	3.73	258	5.73	4	0.09	19	0.42	1	0.02
滋賀県	96	1.60	212	3.53	36	1.00	26	0.72	67	1.86	116	3.22	3	0.08	10	0.28	-	-
京都府	233	1.85	542	4.30	144	1.87	48	0.62	125	1.62	334	4.34	16	0.21	30	0.39	1	0.01
大阪府	391	1.29	900	2.96	774	3.95	76	0.39	506	2.58	908	4.63	39	0.20	159	0.81	1	0.01
兵庫県	264	1.33	670	3.37	222	1.72	55	0.43	274	2.12	704	5.46	13	0.10	44	0.34	4	0.03
奈良県	94	1.71	253	4.60	142	4.18	15	0.44	89	2.62	132	3.88	1	0.03	27	0.79	-	-
和歌山県	127	2.59	185	3.78	26	0.87	6	0.20	51	1.70	137	4.57	4	0.13	18	0.60	1	0.03
鳥取県	160	5.52	117	4.03	2	0.11	22	1.16	95	5.00	103	5.42	6	0.32	-	-	-	-
島根県	131	3.45	121	3.18	17	0.74	19	0.83	32	1.39	93	4.04	3	0.13	8	0.35	1	0.04
岡山県	97	1.15	309	3.68	14	0.26	34	0.63	113	2.09	181	3.35	3	0.06	33	0.61	1	0.02
広島県	210	1.91	257	2.34	97	1.45	45	0.67	152	2.27	289	4.31	10	0.15	44	0.66	2	0.03
山口県	180	2.69	169	2.52	107	2.49	17	0.40	214	4.98	185	4.30	1	0.02	3	0.07	1	0.02
徳島県	80	2.16	115	3.11	37	1.61	6	0.26	31	1.35	70	3.04	5	0.22	24	1.04	-	-
香川県	118	2.51	118	2.51	18	0.64	8	0.29	75	2.68	118	4.21	1	0.04	14	0.50	-	-
愛媛県	230	3.77	139	2.28	51	1.38	10	0.27	194	5.24	233	6.30	3	0.08	62	1.68	-	-
高知県	98	2.23	127	2.89	16	0.64	1	0.04	67	2.68	56	2.24	6	0.24	12	0.48	1	0.04
福岡県	237	1.20	544	2.75	120	1.00	53	0.44	589	4.91	497	4.14	17	0.14	49	0.41	3	0.03
佐賀県	74	1.90	154	3.95	22	0.96	12	0.52	95	4.13	36	1.57	4	0.17	5	0.22	1	0.04
長崎県	161	2.30	228	3.26	27	0.61	50	1.14	133	3.02	107	2.43	7	0.16	18	0.41	-	-
熊本県	131	1.66	186	2.35	31	0.62	20	0.40	162	3.24	247	4.94	10	0.20	31	0.62	3	0.06
大分県	167	2.88	151	2.60	11	0.31	25	0.69	142	3.94	271	7.53	1	0.03	44	1.22	-	-
宮崎県	99	1.71	188	3.24	64	1.78	41	1.14	178	4.94	147	4.08	13	0.36	50	1.39	-	-
鹿児島県	297	3.34	297	3.34	75	1.47	103	2.02	182	3.57	280	5.49	7	0.14	76	1.49	2	0.04
沖縄県	202	3.81	286	5.40	25	0.83	27	0.90	94	3.13	60	2.00	12	0.40	13	0.43	-	-

*髄膜炎菌、肺炎球菌、インフルエンザ菌を原因として同定された場合を除く。
 **オウム病を除く。

報告数・定点当り報告数, 疾病・都道府県別

2024年第15週

	突発性発しん		ヘルパンギーナ		流行性耳下腺炎		急性出血性結膜炎		流行性角結膜炎		細菌性髄膜炎*		無菌性髄膜炎		マイコプラズマ肺炎		クラミジア肺炎**	
	報告数	定点当り	報告数	定点当り	報告数	定点当り	報告数	定点当り	報告数	定点当り	報告数	定点当り	報告数	定点当り	報告数	定点当り	報告数	定点当り
総数	784	0.25	141	0.05	86	0.03	12	0.02	365	0.53	16	0.03	8	0.02	55	0.11	1	0.00
北海道	21	0.15	-	-	1	0.01	-	-	2	0.07	-	-	-	-	2	0.09	-	-
青森県	10	0.27	2	0.05	2	0.05	-	-	3	0.30	-	-	-	-	5	0.83	-	-
岩手県	15	0.38	-	-	1	0.03	-	-	11	0.79	-	-	-	-	2	0.11	-	-
宮城県	12	0.23	-	-	3	0.06	-	-	2	0.17	-	-	-	-	-	-	-	-
秋田県	3	0.09	2	0.06	-	-	-	-	-	-	-	-	-	-	-	-	-	-
山形県	8	0.29	-	-	1	0.04	-	-	-	-	-	-	-	-	-	-	-	-
福島県	19	0.39	-	-	1	0.02	-	-	9	0.69	-	-	-	-	2	0.29	1	0.14
茨城県	11	0.15	3	0.04	3	0.04	-	-	11	0.69	-	-	-	-	3	0.23	-	-
栃木県	16	0.33	1	0.02	1	0.02	-	-	12	1.00	1	0.14	-	-	-	-	-	-
群馬県	16	0.30	6	0.11	3	0.06	-	-	4	0.29	1	0.11	-	-	-	-	-	-
埼玉県	29	0.18	4	0.02	6	0.04	-	-	12	0.29	-	-	1	0.08	-	-	-	-
千葉県	24	0.19	6	0.05	4	0.03	-	-	12	0.36	1	0.11	-	-	-	-	-	-
東京都	79	0.30	4	0.02	11	0.04	-	-	26	0.67	-	-	-	-	2	0.08	-	-
神奈川県	59	0.26	7	0.03	11	0.05	7	0.15	73	1.59	1	0.08	2	0.17	2	0.17	-	-
新潟県	14	0.25	2	0.04	2	0.04	-	-	2	0.20	-	-	-	-	-	-	-	-
富山県	6	0.21	-	-	-	-	-	-	-	-	-	-	-	-	-	-	-	-
石川県	6	0.21	-	-	-	-	-	-	2	0.29	-	-	-	-	-	-	-	-
福井県	4	0.16	1	0.04	-	-	-	-	2	0.67	2	0.33	2	0.33	1	0.17	-	-
山梨県	3	0.13	-	-	-	-	-	-	3	0.33	-	-	-	-	1	0.10	-	-
長野県	7	0.13	1	0.02	2	0.04	1	0.10	20	2.00	-	-	-	-	-	-	-	-
岐阜県	11	0.21	-	-	-	-	-	-	1	0.09	-	-	2	0.40	1	0.20	-	-
静岡県	17	0.19	2	0.02	1	0.01	-	-	6	0.27	1	0.10	-	-	-	-	-	-
愛知県	28	0.15	-	-	4	0.02	-	-	5	0.14	2	0.13	-	-	6	0.40	-	-
三重県	7	0.16	5	0.11	1	0.02	-	-	1	0.08	-	-	-	-	-	-	-	-
滋賀県	7	0.19	-	-	-	-	-	-	1	0.11	-	-	-	-	1	0.14	-	-
京都府	23	0.30	4	0.05	2	0.03	-	-	3	0.17	-	-	-	-	-	-	-	-
大阪府	54	0.28	16	0.08	5	0.03	-	-	33	0.65	2	0.11	-	-	6	0.33	-	-
兵庫県	33	0.26	10	0.08	2	0.02	1	0.03	12	0.35	-	-	-	-	1	0.07	-	-
奈良県	6	0.18	4	0.12	-	-	-	-	10	1.00	-	-	-	-	-	-	-	-
和歌山県	5	0.17	1	0.03	1	0.03	-	-	1	0.25	-	-	-	-	-	-	-	-
鳥取県	7	0.37	-	-	-	-	-	-	-	-	3	0.60	1	0.20	-	-	-	-
島根県	9	0.39	2	0.09	1	0.04	-	-	-	-	-	-	-	-	-	-	-	-
岡山県	7	0.13	-	-	1	0.02	-	-	2	0.17	-	-	-	-	-	-	-	-
広島県	15	0.22	4	0.06	3	0.04	-	-	14	0.74	-	-	-	-	-	-	-	-
山口県	20	0.47	-	-	-	-	-	-	13	1.44	-	-	-	-	1	0.11	-	-
徳島県	7	0.30	3	0.13	-	-	-	-	-	-	-	-	-	-	-	-	-	-
香川県	10	0.36	1	0.04	-	-	-	-	1	0.20	-	-	-	-	3	0.60	-	-
愛媛県	9	0.24	16	0.43	-	-	-	-	4	0.50	-	-	-	-	-	-	-	-
高知県	2	0.08	1	0.04	-	-	-	-	-	-	-	-	-	-	2	0.25	-	-
福岡県	48	0.40	14	0.12	4	0.03	2	0.08	10	0.38	-	-	-	-	1	0.07	-	-
佐賀県	8	0.35	-	-	1	0.04	-	-	-	-	-	-	-	-	1	0.17	-	-
長崎県	13	0.30	-	-	-	-	1	0.13	6	0.75	-	-	-	-	1	0.08	-	-
熊本県	24	0.48	2	0.04	2	0.04	-	-	12	1.33	1	0.07	-	-	-	-	-	-
大分県	16	0.44	7	0.19	1	0.03	-	-	-	-	-	-	-	-	2	0.18	-	-
宮崎県	14	0.39	2	0.06	1	0.03	-	-	4	0.67	-	-	-	-	-	-	-	-
鹿児島県	19	0.37	4	0.08	2	0.04	-	-	5	0.71	1	0.08	-	-	-	-	-	-
沖縄県	3	0.10	4	0.13	2	0.07	-	-	15	1.88	-	-	-	-	9	1.29	-	-

*病原体がロタウイルスであるものに限る。2013年11月14日より届出対象疾患となりました。

報告数・定点当り報告数, 疾病・都道府県別
2024年第15週

	感染性胃腸炎 (ロタウイルス)*	
	報告数	定点当り
総 数	8	0.02
北海道	-	-
青森県	-	-
岩手県	-	-
宮城県	-	-
秋田県	-	-
山形県	-	-
福島県	-	-
茨城県	-	-
栃木県	-	-
群馬県	2	0.22
埼玉県	-	-
千葉県	1	0.11
東京都	1	0.04
神奈川県	-	-
新潟県	-	-
富山県	-	-
石川県	-	-
福井県	-	-
山梨県	-	-
長野県	-	-
岐阜県	-	-
静岡県	-	-
愛知県	-	-
三重県	-	-
滋賀県	-	-
京都府	-	-
大阪府	2	0.11
兵庫県	-	-
奈良県	-	-
和歌山県	-	-
鳥取県	-	-
島根県	-	-
岡山県	-	-
広島県	-	-
山口県	-	-
徳島県	-	-
香川県	-	-
愛媛県	-	-
高知県	-	-
福岡県	1	0.07
佐賀県	1	0.17
長崎県	-	-
熊本県	-	-
大分県	-	-
宮崎県	-	-
鹿児島県	-	-
沖縄県	-	-

*2023年9月25日より届出対象となりました。

報告数・疾病・都道府県別

2024年第15週

	インフルエンザ (入院患者)	新型コロナウイルス 感染症(入院患者)*
	報告数	報告数
総 数	118	1611
北海道	4	115
青森県	1	23
岩手県	3	53
宮城県	2	31
秋田県	3	52
山形県	7	50
福島県	1	24
茨城県	-	37
栃木県	2	34
群馬県	5	39
埼玉県	1	45
千葉県	2	42
東京都	5	94
神奈川県	4	58
新潟県	2	44
富山県	1	29
石川県	1	11
福井県	1	12
山梨県	2	12
長野県	1	74
岐阜県	4	21
静岡県	2	23
愛知県	17	58
三重県	3	37
滋賀県	-	34
京都府	-	25
大阪府	8	70
兵庫県	7	55
奈良県	-	12
和歌山県	1	29
鳥取県	3	6
島根県	1	48
岡山県	2	32
広島県	4	56
山口県	1	18
徳島県	-	8
香川県	1	4
愛媛県	-	2
高知県	-	29
福岡県	4	44
佐賀県	2	17
長崎県	2	13
熊本県	1	30
大分県	1	23
宮崎県	-	8
鹿児島県	3	-
沖縄県	3	30

獣医師が届出を行う感染症と対象動物

注)2017年第16週より報告数は頭数を示しています〔鳥インフルエンザ(H5N1又はH7N9)の鳥類を除く〕。

報告数・累積報告数, 疾病・都道府県別

2024年第15週

	エボラ出血熱		マールブルグ病		ペスト		重症急性呼吸器症候群(SARS)						細菌性赤痢		ウエストナイル熱		エキノコックス症	
	サル		サル		プレーリードッグ	イタチアナグマ		タヌキ		ハクビシン		サル		鳥類		犬		
	報告数	累積	報告数	累積	報告数	累積	報告数	累積	報告数	累積	報告数	累積	報告数	累積	報告数	累積	報告数	累積
総 数	-	-	-	-	-	-	-	-	-	-	-	-	-	-	-	-	-	-
北海道	-	-	-	-	-	-	-	-	-	-	-	-	-	-	-	-	-	-
青森県	-	-	-	-	-	-	-	-	-	-	-	-	-	-	-	-	-	-
岩手県	-	-	-	-	-	-	-	-	-	-	-	-	-	-	-	-	-	-
宮城県	-	-	-	-	-	-	-	-	-	-	-	-	-	-	-	-	-	-
秋田県	-	-	-	-	-	-	-	-	-	-	-	-	-	-	-	-	-	-
山形県	-	-	-	-	-	-	-	-	-	-	-	-	-	-	-	-	-	-
福島県	-	-	-	-	-	-	-	-	-	-	-	-	-	-	-	-	-	-
茨城県	-	-	-	-	-	-	-	-	-	-	-	-	-	-	-	-	-	-
栃木県	-	-	-	-	-	-	-	-	-	-	-	-	-	-	-	-	-	-
群馬県	-	-	-	-	-	-	-	-	-	-	-	-	-	-	-	-	-	-
埼玉県	-	-	-	-	-	-	-	-	-	-	-	-	-	-	-	-	-	-
千葉県	-	-	-	-	-	-	-	-	-	-	-	-	-	-	-	-	-	-
東京都	-	-	-	-	-	-	-	-	-	-	-	-	-	-	-	-	-	-
神奈川県	-	-	-	-	-	-	-	-	-	-	-	-	-	-	-	-	-	-
新潟県	-	-	-	-	-	-	-	-	-	-	-	-	-	-	-	-	-	-
富山県	-	-	-	-	-	-	-	-	-	-	-	-	-	-	-	-	-	-
石川県	-	-	-	-	-	-	-	-	-	-	-	-	-	-	-	-	-	-
福井県	-	-	-	-	-	-	-	-	-	-	-	-	-	-	-	-	-	-
山梨県	-	-	-	-	-	-	-	-	-	-	-	-	-	-	-	-	-	-
長野県	-	-	-	-	-	-	-	-	-	-	-	-	-	-	-	-	-	-
岐阜県	-	-	-	-	-	-	-	-	-	-	-	-	-	-	-	-	-	-
静岡県	-	-	-	-	-	-	-	-	-	-	-	-	-	-	-	-	-	-
愛知県	-	-	-	-	-	-	-	-	-	-	-	-	-	-	-	-	-	-
三重県	-	-	-	-	-	-	-	-	-	-	-	-	-	-	-	-	-	-
滋賀県	-	-	-	-	-	-	-	-	-	-	-	-	-	-	-	-	-	-
京都府	-	-	-	-	-	-	-	-	-	-	-	-	-	-	-	-	-	-
大阪府	-	-	-	-	-	-	-	-	-	-	-	-	-	-	-	-	-	-
兵庫県	-	-	-	-	-	-	-	-	-	-	-	-	-	-	-	-	-	-
奈良県	-	-	-	-	-	-	-	-	-	-	-	-	-	-	-	-	-	-
和歌山県	-	-	-	-	-	-	-	-	-	-	-	-	-	-	-	-	-	-
鳥取県	-	-	-	-	-	-	-	-	-	-	-	-	-	-	-	-	-	-
島根県	-	-	-	-	-	-	-	-	-	-	-	-	-	-	-	-	-	-
岡山県	-	-	-	-	-	-	-	-	-	-	-	-	-	-	-	-	-	-
広島県	-	-	-	-	-	-	-	-	-	-	-	-	-	-	-	-	-	-
山口県	-	-	-	-	-	-	-	-	-	-	-	-	-	-	-	-	-	-
徳島県	-	-	-	-	-	-	-	-	-	-	-	-	-	-	-	-	-	-
香川県	-	-	-	-	-	-	-	-	-	-	-	-	-	-	-	-	-	-
愛媛県	-	-	-	-	-	-	-	-	-	-	-	-	-	-	-	-	-	-
高知県	-	-	-	-	-	-	-	-	-	-	-	-	-	-	-	-	-	-
福岡県	-	-	-	-	-	-	-	-	-	-	-	-	-	-	-	-	-	-
佐賀県	-	-	-	-	-	-	-	-	-	-	-	-	-	-	-	-	-	-
長崎県	-	-	-	-	-	-	-	-	-	-	-	-	-	-	-	-	-	-
熊本県	-	-	-	-	-	-	-	-	-	-	-	-	-	-	-	-	-	-
大分県	-	-	-	-	-	-	-	-	-	-	-	-	-	-	-	-	-	-
宮崎県	-	-	-	-	-	-	-	-	-	-	-	-	-	-	-	-	-	-
鹿児島県	-	-	-	-	-	-	-	-	-	-	-	-	-	-	-	-	-	-
沖縄県	-	-	-	-	-	-	-	-	-	-	-	-	-	-	-	-	-	-

報告数・累積報告数, 疾病・都道府県別 2024年第15週

	結核		鳥インフルエンザ(H5N1又はH7N9)		中東呼吸器症候群(MERS)	
	サル		鳥類		ヒトコブラクダ	
	報告数	累積	報告数	累積	報告数	累積
総数	-	2	-	10	-	-
北海道	-	-	-	6	-	-
青森県	-	-	-	-	-	-
岩手県	-	-	-	-	-	-
宮城県	-	-	-	-	-	-
秋田県	-	-	-	-	-	-
山形県	-	-	-	-	-	-
福島県	-	-	-	-	-	-
茨城県	-	-	-	-	-	-
栃木県	-	-	-	-	-	-
群馬県	-	-	-	2	-	-
埼玉県	-	-	-	-	-	-
千葉県	-	-	-	-	-	-
東京都	-	-	-	-	-	-
神奈川県	-	-	-	-	-	-
新潟県	-	-	-	-	-	-
富山県	-	-	-	-	-	-
石川県	-	-	-	-	-	-
福井県	-	-	-	-	-	-
山梨県	-	-	-	-	-	-
長野県	-	-	-	-	-	-
岐阜県	-	-	-	1	-	-
静岡県	-	-	-	-	-	-
愛知県	-	-	-	-	-	-
三重県	-	-	-	-	-	-
滋賀県	-	-	-	-	-	-
京都府	-	-	-	-	-	-
大阪府	-	-	-	-	-	-
兵庫県	-	-	-	-	-	-
奈良県	-	-	-	-	-	-
和歌山県	-	-	-	-	-	-
鳥取県	-	-	-	-	-	-
島根県	-	-	-	-	-	-
岡山県	-	-	-	-	-	-
広島県	-	-	-	-	-	-
山口県	-	-	-	-	-	-
徳島県	-	-	-	-	-	-
香川県	-	-	-	1	-	-
愛媛県	-	-	-	-	-	-
高知県	-	-	-	-	-	-
福岡県	-	-	-	-	-	-
佐賀県	-	-	-	-	-	-
長崎県	-	-	-	-	-	-
熊本県	-	-	-	-	-	-
大分県	-	-	-	-	-	-
宮崎県	-	-	-	-	-	-
鹿児島県	-	2	-	-	-	-
沖縄県	-	-	-	-	-	-

感染症週報 第26巻 第15号 2024年4月26日発行
 発行：国立感染症研究所
 厚生労働省健康・生活衛生局感染症対策部
 感染症対策課
 事務局：国立感染症研究所感染症疫学センター
 〒162-8640東京都新宿区戸山1-23-1
 TEL：03-5285-1111
 FAX：03-5285-1129
 URL：<https://www.niid.go.jp/niid/ja/from-idsc.html>
 <国立感染症研究所 感染症疫学センター>
<https://www.mhlw.go.jp/>
 <厚生労働省>
<https://www.forth.go.jp/>
 <旅行者のための海外感染症情報(厚生労働省検疫所)>

本週報は、感染症法に基づくものであり、全国の医療従事者、定点医療機関、保健所、保健所設置市、特別区、都道府県、地方衛生研究所、検疫所の皆様のご協力を得て、国立感染症研究所感染症疫学センターにおいて編集したものです。

また、本週報は速報性を重視しておりますので、今後調査などの結果に応じて、若干の変更が生じることがありますが、その場合には週報上にて訂正させていただきます。

「感染症の話」及び「読者のコーナー」の回答欄の内容に関する責は、それぞれの執筆者及び回答者に属しますが、内容に関するご質問、ご意見については事務局でお受けいたします。

なお、週報の内容について、学術的研究、あるいは公衆衛生活動にかかわる業務以外の目的においては、無断転載を禁じます。