

佐賀県感染症発生動向調査週報・月報

2024年第19週 2024年5月6日(月)～2024年5月12日(日)

2024年4月 2024年4月1日(月)～2024年4月30日(火)

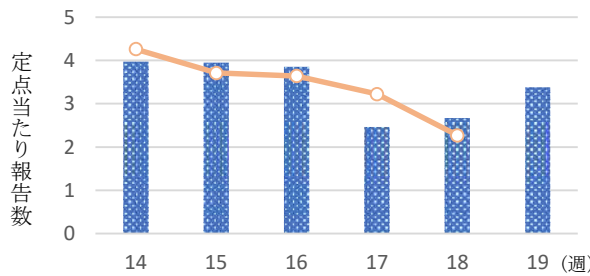
<https://kansen.pref.saga.lg.jp>

佐賀県感染症情報センター

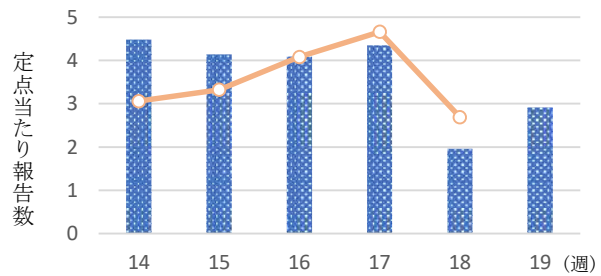
◆注目疾患の動向

- 【定点報告数の多い疾患】①新型コロナウイルス感染症(132名) ②A群溶血性レンサ球菌咽頭炎(67名) ③RSウイルス感染症(59名) ④感染性胃腸炎(39名) ⑤突発性発しん(18名)
- 【新型コロナウイルス感染症】患者報告数は増加(104名→132名)し、定点当たりの患者報告数は3.38となりました。手洗いや換気等により、感染予防に努めましょう。発熱で受診される際は事前に医療機関に連絡し、マスクを着用しましょう。
- 【RSウイルス感染症】患者報告数は増加(50名→59名)し、定点当たりの患者報告数は2.57となりました。特に鳥栖及び唐津保健福祉事務所管内からの報告が多い状況です。小児が触れるものの消毒や手洗いの励行で感染予防に努めましょう。

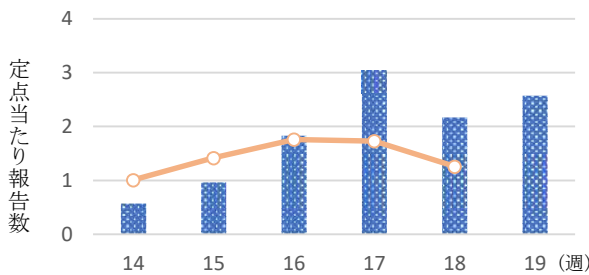
新型コロナウイルス感染症



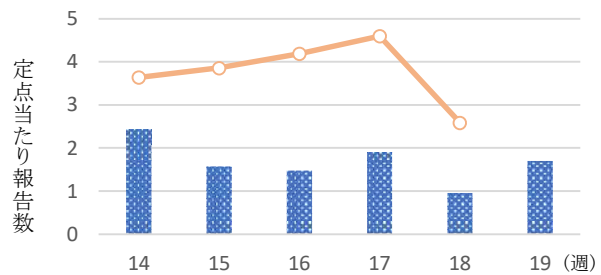
A群溶血性レンサ球菌咽頭炎



RSウイルス感染症



感染性胃腸炎



◎棒グラフは佐賀県、折れ線グラフは全国の数値を表しています。

※各疾患の動向グラフについては佐賀県感染症情報センターのホームページを御覧ください。

<https://kansen.pref.saga.lg.jp>

◆全国版感染症週報(IDWR)

2024年第16週(4月15日～4月21日)

・ 発生動向総覧	<第16週>A群溶血性レンサ球菌咽頭炎の定点当たり報告数は2週連続で増加した。過去5年間の同時期の平均と比較してかなり多い/その他最新動向
・ 注目すべき感染症	<今週は該当記事はありません>
・ 感染症関連情報	病原体情報/海外感染症情報/その他
・ 速報	<今週は該当記事はありません>
・ 読者のコーナー	<今週は該当記事はありません>

※詳細は国立感染症研究所感染症疫学センターのホームページを御覧ください。

<https://www.nih.go.jp/niid/ja/from-idsc.html>

佐賀県感染症発生動向調査週報

<https://kansen.pref.saga.lg.jp>

佐賀県感染症情報センター

◆全数届出の感染症(佐賀県)

2024年第**19**週 2024年5月6日(月)～2024年5月12日(日)

疾病名		結核 (二類感染症)	
患者 (管轄保健福祉事務所)		2名 *1:90歳以上男性1名 90歳以上女性1名 (佐賀中部)	1名:30歳代男性 *2 (鳥栖)
感染原因・感染経路		不明	
無症状病原体保有者		0名	
2024年届出累計		31名(今週3名)	
2023年	同期累計	35名	
	届出累計	99名	

*1 届出の患者間に関連性はありません。

*2 診断週は第18週です。

佐賀県感染症発生動向調査週報

https://kansen.pref.saga.lg.jp

佐賀県感染症情報センター

◆佐賀県感染症発生動向調査

[定点報告:五類感染症(週報分)]

2024年第**19**週 2024年5月6日(月)~2024年5月12日(日)

定点種別 (定点数)	管轄保健福祉 事務所 病名	佐賀中部	鳥栖	唐津	伊万里	杵藤	計	前週	全国 (第18週)
		インフルエンザ (鳥インフルエンザを除く)	3 0.23					4 0.44	7 0.18
COVID-19 (39)	新型コロナウイルス感染症 (COVID-19)※1	36 2.77	22 4.40	18 2.57	22 4.40	34 3.78	132 3.38	104 2.67	11,086 2.27
小児科 (23)	RSウイルス感染症	7 0.88	24 8.00	14 3.50	5 1.67	9 1.80	59 2.57	50 2.17	3,905 1.26
	咽頭結膜熱	1 0.13		6 1.50	7 2.33	2 0.40	16 0.70	16 0.70	1,564 0.51
	A群溶血性レンサ球菌咽頭炎	7 0.88	8 2.67	12 3.00	11 3.67	29 5.80	67 2.91	45 1.96	8,328 2.69
	感染性胃腸炎	9 1.13	7 2.33	1 0.25	5 1.67	17 3.40	39 1.70	22 0.96	8,029 2.59
	水痘				5 1.67		5 0.22	2 0.09	330 0.11
	手足口病	2 0.25	4 1.33		3 1.00	1 0.20	10 0.43	7 0.30	1,890 0.61
	伝染性紅斑								77 0.02
	突発性発しん	3 0.38	2 0.67	6 1.50	4 1.33	3 0.60	18 0.78	8 0.35	672 0.22
	ヘルパンギーナ		1 0.33				1 0.04	2 0.09	238 0.08
	流行性耳下腺炎								117 0.04
眼科 (4)	急性出血性結膜炎								8 0.01
	流行性角結膜炎								298 0.44
基幹 (6)	細菌性髄膜炎							1 0.17	8 0.02
	無菌性髄膜炎								7 0.01
	マイコプラズマ肺炎	1 0.50		1 1.00	1 1.00	1 1.00	4 0.67	4 0.67	67 0.14
	クラミジア肺炎 (オウム病を除く)								1 0.00
	感染性胃腸炎 (ロタウイルスに限る)								6 0.01

細字は定点当たり患者数

※1 新型コロナウイルス感染症(COVID-19):新型コロナウイルス感染症(病原体がベータコロナウイルス属のコロナウイルス(令和二年一月に中華人民共和国から世界保健機関に対して、人に伝染する能力を有することが新たに報告されたものに限る。))であるものに限る。)

◆佐賀県感染症発生動向調査(定点報告:五類感染症)

2024年第19週 2024年5月6日(月)～2024年5月12日(日)

インフルエンザ/COVID19 定点	インフルエンザ(鳥インフルエンザを除く)	新型コロナウイルス感染症(COVID-19)※1	小児科 定点	RSウイルス感染症	咽頭結膜熱	A群溶血性レンサ球菌咽頭炎	感染性胃腸炎	水痘	手足口病	伝染性紅斑	突発性発しん	ヘルパンギーナ	流行性耳下腺炎	眼科・基幹 定点	急性出血性結膜炎	流行性角結膜炎	細菌性髄膜炎	無菌性髄膜炎	マイコプラズマ肺炎	クラミジア肺炎(オウム病を除く)	感染性胃腸炎(ロタウイルスに限る)	
0～5ヶ月			0～5ヶ月	4							2			0～5ヶ月								
6～11ヶ月		2	6～11ヶ月	9	1		6		2		4			6～11ヶ月								
1歳		3	1歳	18	11	2	6		4		7			1歳								
2歳			2歳	17	1	4	5		3		4			2歳								
3歳		1	3歳	8		9	2				1	1		3歳								
4歳		3	4歳	2		10	3	2	1					4歳						1		
5歳		3	5歳		1	9	3	1						5歳								
6歳		1	6歳	1	1	8	2	1						6歳								
7歳		1	7歳		1	2	2	1						7歳								
8歳		1	8歳			8	2							8歳						1		
9歳	1	1	9歳			3	3							9歳								
10歳～14歳	2	4	10歳～14歳			7	4							10歳～14歳						1		
15歳～19歳	1	13	15歳～19歳				1							15歳～19歳								
20歳～29歳		27	20歳以上			5								20歳～29歳								
30歳～39歳	2	17												30歳～39歳								
40歳～49歳	1	18												40歳～49歳								
50歳～59歳		16												50歳～59歳								
60歳～69歳		8												60歳～69歳						1		
70歳～79歳		8												70歳以上								
80歳以上		5																				
合計	7	132	合計	59	16	67	39	5	10		18	1		合計						4		
前期計	4	104	前期計	50	16	45	22	2	7		8	2		前期計				1		4		
当期間/前	1.75	1.27	当期間/前	1.18	1.00	1.49	1.77	2.50	1.43	***	2.25	0.50	***	当期間/前	***	***		***	1.00	***	***	
増減数	3	28	増減数	9		22	17	3	3		10	-1		増減数				-1				

***は前期計が"0"のとき

※1 新型コロナウイルス感染症(COVID-19):新型コロナウイルス感染症(病原体がベータコロナウイルス属のコロナウイルス(令和二年一月に中華人民共和国から世界保健機関に対して、人に伝染する能力を有することが新たに報告されたものに限る。)であるものに限る。)

◆佐賀県感染症発生動向調査(定点報告:五類感染症月報分)

2024年4月

[患者数:人]

	性感染症 定点数	性器クラミジア 感染症		性器ヘルペス ウイルス感染症		尖圭コンジロー マ		淋菌感染症		合計		基幹 定点数	メチシリ ン耐性 黄色ブ ドウ球 菌感染 症	ペニシ リン耐 性肺炎 球菌感 染症	薬剤耐 性緑膿 菌感染 症	合計
		男	女	男	女	男	女	男	女	男	女					
佐賀中部	3	6	4	4	4			4	2	14	10	2				
鳥栖	1	8	1	2		1		5		16	1	1				
唐津	1		4		1						5	1				
伊万里	1							1		1		1				
杵藤	1		1								1	1				
合計	7	14	10	6	5	1		10	2	31	17	6	16			16
前期計		22	9	7	6	3		15	2	47	17		12			12
当期間/前期		0.64	1.11	0.86	0.83	0.33	***	0.67	1.00	0.66	1.00		1.33	***	***	1.33
増減数		-8	1	-1	-1	-2		-5	0	-16	0		4			4

[定点当たり患者数:人/定点]

	性感染症 定点数	性器クラミジア 感染症		性器ヘルペス ウイルス感染症		尖圭コンジロー マ		淋菌感染症		合計		基幹 定点数	メチシリ ン耐性 黄色ブ ドウ球 菌感染 症	ペニシ リン耐 性肺炎 球菌感 染症	薬剤耐 性緑膿 菌感染 症	合計
		男	女	男	女	男	女	男	女	男	女					
佐賀中部	3	2	1.33	1.33	1.33			1.33	0.67	4.66	3.33	2				
鳥栖	1	8	1	2		1		5		16	1	1				
唐津	1		4		1						5	1				
伊万里	1							1		1		1				
杵藤	1		1								1	1				
合計	7	2	1.43	0.86	0.71	0.14		1.43	0.29	4.43	2.43	6	2.67			2.67
全国前月	480	1.27	1.25	0.3	0.52	0.34	0.17	0.54	0.22	2.45	2.16	980	2.82	0.13	0.01	2.96

[年齢階層別患者数:人]

	性感染症 報告	性器クラミジア 感染症		性器ヘルペス ウイルス感染症		尖圭コンジロー マ		淋菌感染症		合計		基幹 報告	メチシリ ン耐性 黄色ブ ドウ球 菌感染 症	ペニシ リン耐 性肺炎 球菌感 染症	薬剤耐 性緑膿 菌感染 症	合計
		男	女	男	女	男	女	男	女	男	女					
0歳																
1歳～4歳																
5歳～9歳																
10歳～14歳																
15歳～19歳				1						1						
20歳～24歳		4	4		1			3		7	5					
25歳～29歳		4	2			1		2		7	2					
30歳～34歳		1	3		1			2	1	3	5		1			1
35歳～39歳		1	1	1	1			1	1	3	3					
40歳～44歳		1		1						2						
45歳～49歳		1						1		2						
50歳～54歳		1						1		2			1			1
55歳～59歳				1						1			2			2
60歳～64歳				1						1			1			1
65歳～69歳		1		1						2			1			1
70歳以上					2						2		10			10
合計		14	10	6	5	1		10	2	31	17		16			16
前期計		22	9	7	6	3		15	2	47	17		12			12
当期間/前期		0.64	1.11	0.86	0.83	0.33	***	0.67	1.00	0.66	1.00		1.33	***	***	1.33
増減数		-8	1	-1	-1	-2		-5	0	-16	0		4			4

***は前期計が"0"のとき