

# 佐賀県感染症発生動向調査週報

2024年第21週 2024年5月20日(月)～2024年5月26日(日)

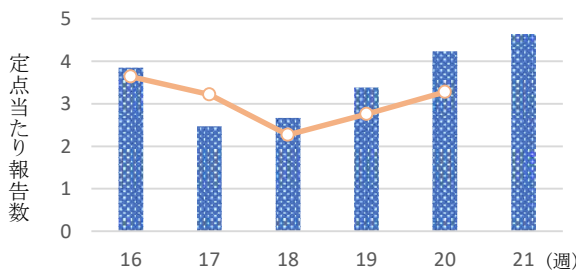
<https://kansen.pref.saga.lg.jp>

佐賀県感染症情報センター

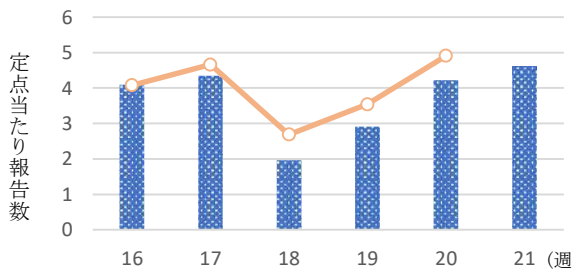
## ◆注目疾患の動向

- 【定点報告数の多い疾患】①新型コロナウイルス感染症(180名) ②A群溶血性レンサ球菌咽頭炎(106名) ③RSウイルス感染症(56名) ④感染性胃腸炎(40名) ⑤手足口病(19名)
- 【腸管出血性大腸菌感染症】1件1名(O111)の報告がありました。手洗いや食材の十分な加熱等を心がけ、感染予防に努めましょう。
- 【新型コロナウイルス感染症】患者報告数は増加(165名→180名)し、定点当たりの患者報告数は4.62となりました。手洗いや換気等により、感染予防に努めましょう。発熱で受診される際は事前に医療機関に連絡し、マスクを着用しましょう。
- 【A群溶血性レンサ球菌咽頭炎】患者報告数は増加(97名→106名)し、定点当たりの患者報告数は4.61となりました。特に杵藤保健福祉事務所管内からの報告が多い状況です。うがいや手洗いの励行、手指消毒等で感染予防に努めましょう。
- 【RSウイルス感染症】患者報告数は減少(66名→56名)し、定点当たりの患者報告数は2.43となりました。特に鳥栖及び唐津保健福祉事務所管内からの報告が多い状況です。小児が触れるものの消毒や手洗いの励行で感染予防に努めましょう。

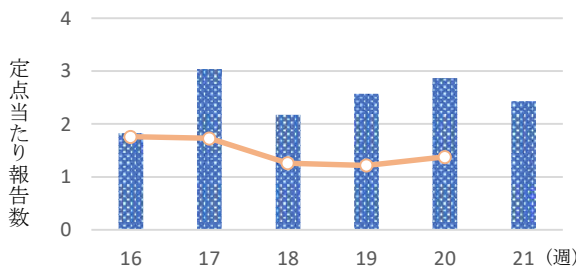
新型コロナウイルス感染症



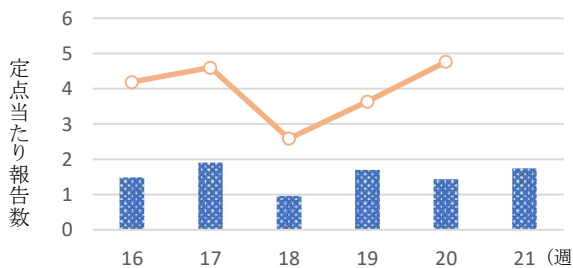
A群溶血性レンサ球菌咽頭炎



RSウイルス感染症



感染性胃腸炎



◎棒グラフは佐賀県、折れ線グラフは全国の数値を表しています。

※各疾患の動向グラフについては佐賀県感染症情報センターのホームページを御覧ください。

<https://kansen.pref.saga.lg.jp>

## ◆全国版感染症週報(IDWR)

2024年第19週(5月6日～5月12日)

・ 発生動向総覧	<第19週>A群溶血性レンサ球菌咽頭炎の定点当たり報告数は増加した。過去5年間の同時期の平均と比較してかなり多い/その他最新動向
・ 注目すべき感染症	<今週は該当記事はありません>
・ 感染症関連情報	病原体情報(速報記事)/海外感染症情報/その他
・ 速報	<今週は該当記事はありません>
・ 読者のコーナー	<今週は該当記事はありません>

※詳細は国立感染症研究所感染症疫学センターのホームページを御覧ください。

<https://www.nih.go.jp/niid/ja/from-idsc.html>

# 佐賀県感染症発生動向調査週報

<https://kansen.pref.saga.lg.jp>

佐賀県感染症情報センター

## ◆全数届出の感染症(佐賀県)

2024年第**21**週 2024年5月20日(月)～2024年5月26日(日)

疾病名		結核 (二類感染症)	腸管出血性大腸菌感染症 (三類感染症)
患者 (管轄保健福祉事務所)		1名:90歳以上女性 (鳥栖)	O111 1名:50歳代女性 (杵藤)
感染原因・感染経路		不明	経口感染
無症状病原体保有者		0名	0名
2024年届出累計		36名(今週1名)	8名(今週1名)
2023年	同期累計	37名	2名
	届出累計	99名	22名

疾病名		梅毒 (五類感染症)
患者		2名:30歳代女性
感染原因・感染経路		性的接触(異性間)
無症状病原体保有者		0名
2024年届出累計		32名(今週2名)
2023年	同期累計	38名
	届出累計	95名

# 佐賀県感染症発生動向調査週報

https://kansen.pref.saga.lg.jp

佐賀県感染症情報センター

## ◆佐賀県感染症発生動向調査

[定点報告:五類感染症(週報分)]

2024年第**21**週 2024年5月20日(月)~2024年5月26日(日)

定点種別 (定点数)	管轄保健福祉 事務所 病名	佐賀中部	鳥栖	唐津	伊万里	杵藤	計	前週	全国
									(第20週)
インフルエンザ/ COVID-19 (39)	インフルエンザ (鳥インフルエンザを除く)	6 0.46			1 0.20	1 0.11	8 0.21	7 0.18	1,396 0.28
	新型コロナウイルス感染症 (COVID-19)※1	67 5.15	19 3.80	23 3.29	21 4.20	50 5.56	180 4.62	165 4.23	16,230 3.28
小児科 (23)	RSウイルス感染症	2 0.25	16 5.33	26 6.50	2 0.67	10 2.00	56 2.43	66 2.87	4,332 1.38
	咽頭結膜熱	4 0.50	1 0.33	6 1.50		3 0.60	14 0.61	17 0.74	2,227 0.71
	A群溶血性レンサ球菌咽頭炎	12 1.50	12 4.00	12 3.00	8 2.67	62 12.40	106 4.61	97 4.22	15,421 4.91
	感染性胃腸炎	12 1.50	3 1.00	3 0.75	9 3.00	13 2.60	40 1.74	33 1.43	14,966 4.77
	水痘		1 0.33		1 0.33	1 0.20	3 0.13	6 0.26	506 0.16
	手足口病	2 0.25	7 2.33		1 0.33	9 1.80	19 0.83	28 1.22	4,667 1.49
	伝染性紅斑							1 0.04	136 0.04
	突発性発しん	6 0.75	4 1.33	1 0.25	5 1.67		16 0.70	7 0.30	990 0.32
	ヘルパンギーナ	2 0.25	2 0.67			1 0.20	5 0.22	2 0.09	712 0.23
	流行性耳下腺炎								193 0.06
眼科 (4)	急性出血性結膜炎								11 0.02
	流行性角結膜炎							1 0.25	499 0.72
基幹 (6)	細菌性髄膜炎							1 0.17	7 0.01
	無菌性髄膜炎	1 0.50					1 0.17	1 0.17	19 0.04
	マイコプラズマ肺炎	1 0.50		3 3.00			4 0.67	1 0.17	84 0.17
	クラミジア肺炎 (オウム病を除く)								1 0.00
	感染性胃腸炎 (ロタウイルスに限る)					1 1.00	1 0.17		8 0.02

細字は定点当たり患者数

※1 新型コロナウイルス感染症(COVID-19):新型コロナウイルス感染症(病原体がベータコロナウイルス属のコロナウイルス(令和二年一月に中華人民共和国から世界保健機関に対して、人に伝染する能力を有することが新たに報告されたものに限る。))であるものに限る。)

◆佐賀県感染症発生動向調査(定点報告:五類感染症)

2024年第21週 2024年5月20日(月)～2024年5月26日(日)

インフルエンザ/COVID19 定点	インフルエンザ(鳥インフルエンザを除く)	新型コロナウイルス感染症(COVID-19)※1	小児科 定点	RSウイルス感染症	咽頭結膜熱	A群溶血性レンサ球菌咽頭炎	感染性胃腸炎	水痘	手足口病	伝染性紅斑	突発性発しん	ヘルパンギーナ	流行性耳下腺炎	眼科・基幹 定点	急性出血性結膜炎	流行性角結膜炎	細菌性髄膜炎	無菌性髄膜炎	マイコプラズマ肺炎	クラミジア肺炎(オウム病を除く)	感染性胃腸炎(ロタウイルスに限る)	
0～5ヶ月		2	0～5ヶ月	3										0～5ヶ月								
6～11ヶ月		3	6～11ヶ月	6	1	1	1				4	1		6～11ヶ月								
1歳		3	1歳	20	8	5	9		12			9		1歳								
2歳		1	2歳	18	2	7	7		4		2			2歳								
3歳		3	3歳	3	1	10	7		1					3歳								
4歳		2	4歳	3	1	16	2					1		4歳								
5歳	1	1	5歳	3		19	4		1		1	1		5歳								
6歳		1	6歳		1	15		1				1		6歳								
7歳		1	7歳			10	3	1	1			1		7歳						1		
8歳		2	8歳			4	1							8歳						1		
9歳	2	2	9歳			8								9歳								
10歳～14歳	3	12	10歳～14歳			9	2	1						10歳～14歳						1		1
15歳～19歳		10	15歳～19歳			1	1							15歳～19歳						1		
20歳～29歳		21	20歳以上			1	3							20歳～29歳								
30歳～39歳		12												30歳～39歳								
40歳～49歳		16												40歳～49歳				1				
50歳～59歳	1	27												50歳～59歳								
60歳～69歳		20												60歳～69歳								
70歳～79歳		18												70歳以上								
80歳以上	1	23																				
合計	8	180	合計	56	14	106	40	3	19		16	5		合計				1	4			1
前期計	7	165	前期計	66	17	97	33	6	28	1	7	2		前期計		1	1	1	1			
当期間/前	1.14	1.09	当期間/前	0.85	0.82	1.09	1.21	0.50	0.68		2.29	2.50	***	当期間/前	***			1.00	4.00	***	***	
増減数	1	15	増減数	-10	-3	9	7	-3	-9	-1	9	3		増減数		-1	-1		3			1

\*\*\*は前期計が"0"のとき

※1 新型コロナウイルス感染症(COVID-19):新型コロナウイルス感染症(病原体がベータコロナウイルス属のコロナウイルス(令和二年一月に中華人民共和国から世界保健機関に対して、人に伝染する能力を有することが新たに報告されたものに限る。)であるものに限る。)

