

佐賀県感染症発生動向調査週報

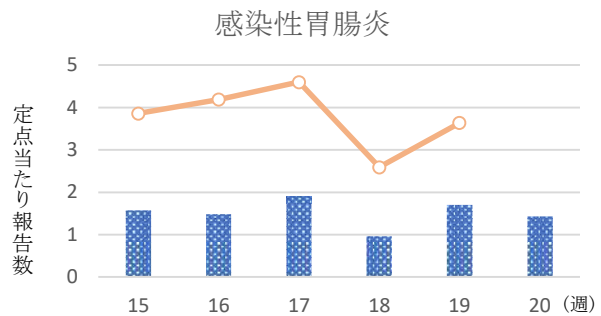
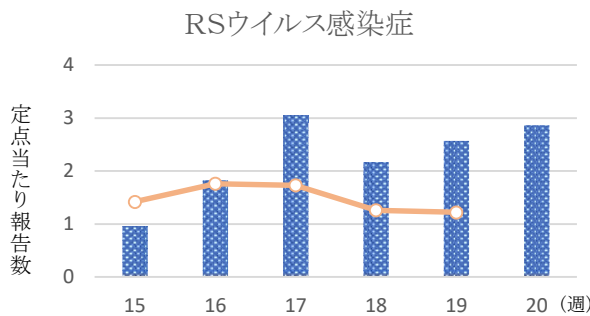
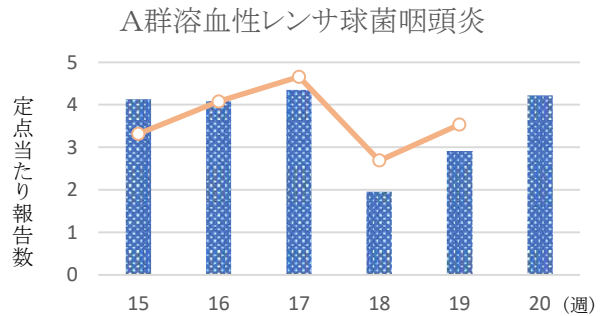
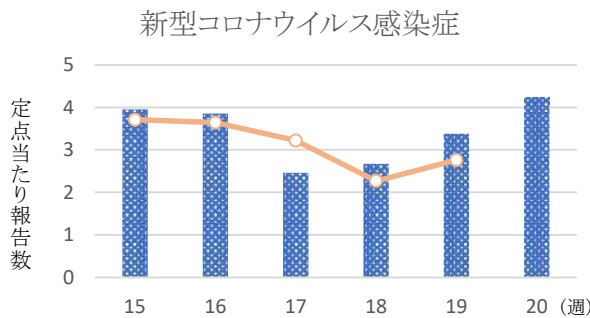
2024年第20週 2024年5月13日(月)～2024年5月19日(日)

<https://kansen.pref.saga.lg.jp>

佐賀県感染症情報センター

◆注目疾患の動向

- 【定点報告数の多い疾患】①新型コロナウイルス感染症(165名) ②A群溶血性レンサ球菌咽頭炎(97名) ③RSウイルス感染症(66名) ④感染性胃腸炎(33名) ⑤手足口病(28名)
- 【新型コロナウイルス感染症】患者報告数は増加(132名→165名)し、定点当たりの患者報告数は4.23となりました。手洗いや換気等により、感染予防に努めましょう。発熱で受診される際は事前に医療機関に連絡し、マスクを着用しましょう。
- 【A群溶血性レンサ球菌咽頭炎】患者報告数は増加(67名→97名)し、定点当たりの患者報告数は4.22となりました。特に杵藤保健福祉事務所管内からの報告が多い状況です。うがいや手洗いの励行、手指消毒等で感染予防に努めましょう。
- 【RSウイルス感染症】患者報告数は増加(59名→66名)し、定点当たりの患者報告数は2.87となりました。特に鳥栖及び唐津保健福祉事務所管内からの報告が多い状況です。小児が触れるものの消毒や手洗いの励行で感染予防に努めましょう。



◎棒グラフは佐賀県、折れ線グラフは全国の数値を表しています。

※各疾患の動向グラフについては佐賀県感染症情報センターのホームページを御覧ください。

<https://kansen.pref.saga.lg.jp>

◆全国版感染症週報(IDWR)

2024年第17週(4月22日～4月28日)、2024年第18週(4月29日～5月5日)

・ 発生動向総覧	<第17・18週> 手足口病の定点当たり報告数は第13週以降増加が続いている。第17、18週ともに、過去5年間の同時期の平均と比較してかなり多い/その他最新動向
・ 注目すべき感染症	<今週は該当記事はありません>
・ 感染症関連情報	病原体情報/海外感染症情報/その他
・ 速報	<今週は該当記事はありません>
・ 読者のコーナー	<今週は該当記事はありません>

※詳細は国立感染症研究所感染症疫学センターのホームページを御覧ください。

<https://www.nih.go.jp/niid/ja/from-idsc.html>

佐賀県感染症発生動向調査週報

<https://kansen.pref.saga.lg.jp>

佐賀県感染症情報センター

◆全数届出の感染症(佐賀県)

2024年第**20**週 2024年5月13日(月)～2024年5月19日(日)

疾病名	結核 (二類感染症)	
患者	1名:60歳代男性	
(管轄保健福祉事務所)	(鳥栖)	
感染原因・感染経路	不明	
無症状病原体保有者	3名	
2024年届出累計	35名(今週4名)	
2023年	同期累計	35名
	届出累計	99名

疾病名	劇症型溶血性レンサ球菌感染症 (五類感染症)	侵襲性肺炎球菌感染症 (五類感染症)	梅毒 (五類感染症)
患者	1名:50歳代男性 *1	2名:乳幼児男児1名 *1 70歳代男性1名	5名:20歳代男性1名 30歳代男性1名 *1 40歳代男性1名 50歳代男性1名 50歳代女性1名
感染原因・感染経路	創傷感染	飛沫・飛沫核感染、不明	性的接触(異性間)
無症状病原体保有者	0名		
2024年届出累計	7名(今週1名)	5名(今週2名)	30名(今週5名)
2023年	同期累計	4名	37名
	届出累計	7名	95名

*1 診断週は第19週です。

佐賀県感染症発生動向調査週報

https://kansen.pref.saga.lg.jp

佐賀県感染症情報センター

◆佐賀県感染症発生動向調査

[定点報告:五類感染症(週報分)]

2024年第**20**週 2024年5月13日(月)~2024年5月19日(日)

定点種別 (定点数)	管轄保健福祉 事務所 病名	佐賀中部	鳥栖	唐津	伊万里	杵藤	計	前週	全国 (第19週)
		インフルエンザ (鳥インフルエンザを 除く)	6 0.46					1 0.11	7 0.18
COVID-19 (39)	新型コロナウイルス 感染症 (COVID-19)※1	53 4.08	23 4.60	18 2.57	29 5.80	42 4.67	165 4.23	132 3.38	13,652 2.76
小児科 (23)	RSウイルス感 染症	5 0.63	17 5.67	34 8.50	3 1.00	7 1.40	66 2.87	59 2.57	3,832 1.22
	咽頭結膜熱	1 0.13	2 0.67	3 0.75	1 0.33	10 2.00	17 0.74	16 0.70	2,136 0.68
	A群溶血性レン サ球菌咽頭炎	18 2.25	9 3.00	13 3.25	13 4.33	44 8.80	97 4.22	67 2.91	11,114 3.54
	感染性胃腸炎	8 1.00	6 2.00	4 1.00	6 2.00	9 1.80	33 1.43	39 1.70	11,408 3.64
	水痘	1 0.13		3 0.75	2 0.67		6 0.26	5 0.22	722 0.23
	手足口病	3 0.38	8 2.67	3 0.75	3 1.00	11 2.20	28 1.22	10 0.43	2,809 0.90
	伝染性紅斑					1 0.20	1 0.04		108 0.03
	突発性発しん	3 0.38	2 0.67	1 0.25	1 0.33		7 0.30	18 0.78	979 0.31
	ヘルパンギーナ	1 0.13	1 0.33				2 0.09	1 0.04	355 0.11
	流行性耳下腺炎								152 0.05
眼科 (4)	急性出血性結膜炎								22 0.03
	流行性角結膜炎					1 1.00	1 0.25		518 0.75
基幹 (6)	細菌性髄膜炎	1 0.50					1 0.17		9 0.02
	無菌性髄膜炎	1 0.50					1 0.17		8 0.02
	マイコプラズマ肺炎	1 0.50					1 0.17	4 0.67	89 0.19
	クラミジア肺炎 (オウム病を除く)								2 0.00
	感染性胃腸炎 (ロタウイルスに限る)								6 0.01

細字は定点当たり患者数

※1 新型コロナウイルス感染症(COVID-19):新型コロナウイルス感染症(病原体がベータコロナウイルス属のコロナウイルス(令和二年一月に中華人民共和国から世界保健機関に対して、人に伝染する能力を有することが新たに報告されたものに限る。)であるものに限る。)

◆佐賀県感染症発生動向調査(定点報告:五類感染症)

2024年第20週 2024年5月13日(月)～2024年5月19日(日)

インフルエンザ/COVID19 定点	インフルエンザ(鳥インフルエンザを除く)	新型コロナウイルス感染症(COVID-19)※1	小児科 定点	RSウイルス感染症	咽頭結膜熱	A群溶血性レンサ球菌咽頭炎	感染性胃腸炎	水痘	手足口病	伝染性紅斑	突発性発しん	ヘルパンギーナ	流行性耳下腺炎	眼科・基幹 定点	急性出血性結膜炎	流行性角結膜炎	細菌性髄膜炎	無菌性髄膜炎	マイコプラズマ肺炎	クラミジア肺炎(オウム病を除く)	感染性胃腸炎(ロタウイルスに限る)	
0～5ヶ月		1	0～5ヶ月	5										0～5ヶ月								
6～11ヶ月		2	6～11ヶ月	18	1	1	4		5		1			6～11ヶ月								
1歳		3	1歳	15	4	3	7	1	14		5	2		1歳								
2歳		3	2歳	16		8	3		3		1			2歳								
3歳		1	3歳	7	4	7	3	1	3					3歳								
4歳		3	4歳	3		13	4		2					4歳			1					
5歳		2	5歳	2	1	16	3		1					5歳				1	1			
6歳			6歳			11	1	1						6歳								
7歳	1	3	7歳			7	2			1				7歳								
8歳			8歳		4	10		1						8歳								
9歳	1	1	9歳		2	7	1	1						9歳								
10歳～14歳	2	12	10歳～14歳		1	9	4	1						10歳～14歳								
15歳～19歳	1	11	15歳～19歳			2								15歳～19歳								
20歳～29歳	1	18	20歳以上			3	1							20歳～29歳		1						
30歳～39歳		18												30歳～39歳								
40歳～49歳		22												40歳～49歳								
50歳～59歳		20												50歳～59歳								
60歳～69歳		19												60歳～69歳								
70歳～79歳		17												70歳以上								
80歳以上	1	9																				
合計	7	165	合計	66	17	97	33	6	28	1	7	2		合計		1	1	1	1			
前期計	7	132	前期計	59	16	67	39	5	10		18	1		前期計						4		
当期間/前	1.00	1.25	当期間/前	1.12	1.06	1.45	0.85	1.20	2.80	***	0.39	2.00	***	当期間/前	***	***	***	***	0.25	***	***	***
増減数		33	増減数	7	1	30	-6	1	18	1	-11	1		増減数		1	1	1	-3			

***は前期計が"0"のとき

※1 新型コロナウイルス感染症(COVID-19):新型コロナウイルス感染症(病原体がベータコロナウイルス属のコロナウイルス(令和二年一月に中華人民共和国から世界保健機関に対して、人に伝染する能力を有することが新たに報告されたものに限る。)であるものに限る。)

