

令和6年3月1日

【照会先】健康・生活衛生局

感染症対策部感染症対策課

感染症情報管理室長 横田 栄一

課長 補佐 杉原 淳

報道関係者 各位

新型コロナウイルス感染症(COVID-19)の発生状況について

令和6年第8週(令和6年2月19日から令和6年2月25日まで)分の新型コロナウイルス感染症の発生状況を、別紙のとおり取りまとめましたので、お知らせいたします。

令和6年第9週(令和6年2月26日から令和6年3月3日まで)分については、令和6年3月8日(金)に公表予定です。

参考:新型コロナウイルス感染症(COVID-19)の過去のデータは[こちら](#)

新型コロナウイルス感染症(COVID-19)定点当たり報告数・都道府県別

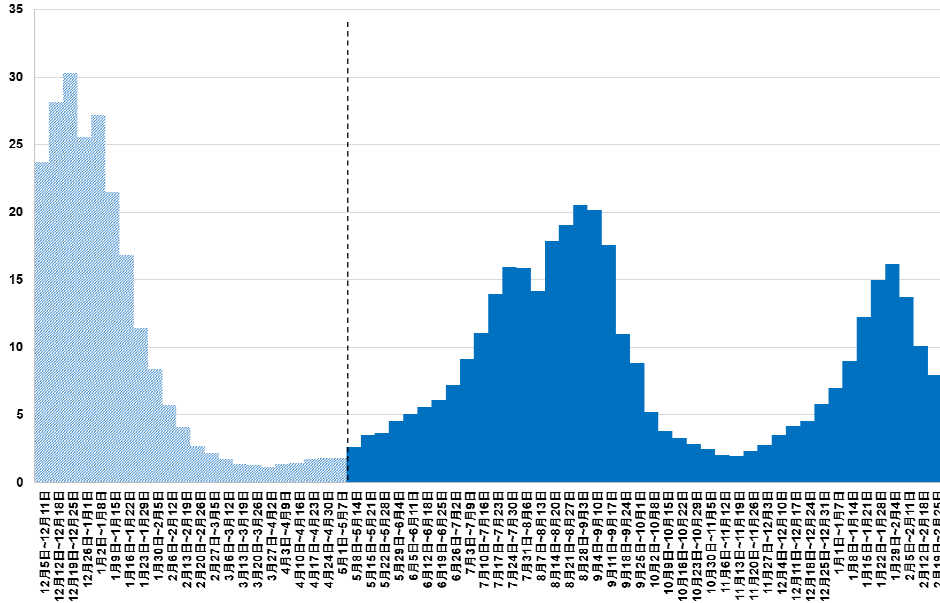
2024年第8週(2月19日～2月25日)

区分	新型コロナウイルス感染症(COVID-19)	
	報告数	定点当たり
北海道	1,886	8.38
青森県	557	9.44
岩手県	694	11.57
宮城県	1,095	12.03
秋田県	474	9.29
山形県	480	11.16
福島県	844	10.29
茨城県	1,404	11.70
栃木県	790	10.39
群馬県	739	8.80
埼玉県	2,169	8.34
千葉県	1,780	8.81
東京都	2,203	5.30
神奈川県	2,238	6.10
新潟県	969	11.27
富山県	346	7.21
石川県	532	11.08
福井県	260	6.67
山梨県	377	9.20
長野県	887	10.08
岐阜県	947	10.89
静岡県	1,402	10.09
愛知県	2,104	10.79
三重県	601	8.35
滋賀県	425	7.08
京都府	828	6.62
大阪府	1,540	5.02
兵庫県	1,023	5.17
奈良県	421	7.80
和歌山県	345	7.04
鳥取県	273	9.41
島根県	282	7.42
岡山県	716	8.52
広島県	849	7.51
山口県	461	6.88
徳島県	320	8.65
香川県	336	7.15
愛媛県	500	8.20
高知県	341	7.75
福岡県	1,330	6.72
佐賀県	390	10.00
長崎県	501	7.26
熊本県	621	7.76
大分県	449	7.74
宮崎県	467	8.05
鹿児島県	605	6.80
沖縄県	323	5.98
総数	39,124	7.92

新型コロナウイルス感染症(COVID-19)定点当たり報告数推移

区分	第4週	第5週	第6週	第7週	第8週
	1/22-1/28	1/29-2/4	2/5-2/11	2/12-2/18	2/19-2/25
北海道	13.73	15.40	14.95	10.31	8.38
青森県	8.27	10.75	10.78	10.90	9.44
岩手県	16.82	16.15	18.07	12.40	11.57
宮城県	18.78	19.21	19.02	14.51	12.03
秋田県	9.45	10.84	11.10	9.37	9.29
山形県	15.05	15.84	15.67	12.77	11.16
福島県	23.94	24.49	19.18	13.41	10.29
茨城県	21.15	22.46	19.70	15.46	11.70
栃木県	21.01	20.49	17.61	13.92	10.39
群馬県	20.66	21.74	19.89	11.76	8.80
埼玉県	19.16	18.29	14.87	10.73	8.34
千葉県	20.88	21.74	16.51	12.47	8.81
東京都	11.27	11.38	9.37	6.90	5.30
神奈川県	13.56	14.61	11.01	7.41	6.10
新潟県	14.84	18.92	18.48	12.64	11.27
富山県	16.71	16.10	14.44	9.58	7.21
石川県	20.91	24.52	21.91	15.48	11.08
福井県	11.36	12.90	14.13	9.97	6.67
山梨県	17.98	18.12	16.00	12.83	9.20
長野県	21.01	22.13	17.47	14.14	10.08
岐阜県	16.30	17.68	17.00	15.16	10.89
静岡県	19.14	21.49	17.66	12.73	10.09
愛知県	21.24	22.55	20.06	14.03	10.79
三重県	16.60	18.74	16.04	10.46	8.35
滋賀県	10.32	11.33	11.12	8.38	7.08
京都府	10.91	12.31	10.56	7.02	6.62
大阪府	8.88	9.36	7.82	6.38	5.02
兵庫県	10.56	10.86	9.14	6.04	5.17
奈良県	11.51	13.91	14.25	10.65	7.80
和歌山県	13.47	16.31	12.78	8.24	7.04
鳥取県	11.10	11.93	14.34	10.69	9.41
島根県	8.53	11.58	10.05	8.16	7.42
岡山県	11.96	13.45	11.90	10.26	8.52
広島県	14.14	17.36	15.77	9.43	7.51
山口県	16.39	15.81	12.81	9.22	6.88
徳島県	16.32	15.22	14.57	10.86	8.65
香川県	16.62	17.64	13.47	10.81	7.15
愛媛県	17.44	21.33	18.13	12.82	8.20
高知県	13.59	15.39	10.55	10.00	7.75
福岡県	11.46	13.96	11.66	9.16	6.72
佐賀県	15.54	19.69	14.62	10.67	10.00
長崎県	12.01	14.80	12.24	9.87	7.26
熊本県	17.16	19.23	13.98	9.51	7.76
大分県	18.83	19.22	16.48	11.29	7.74
宮崎県	16.79	17.90	13.55	9.64	8.05
鹿児島県	11.44	16.13	10.87	8.88	6.80
沖縄県	7.33	8.94	6.39	6.87	5.98
総数	14.93	16.15	13.75	10.10	7.92

新型コロナウイルス感染症定点当たり報告数(全国)推移



※5月7日以前の数値は、HER-SYSデータに基づく定点医療機関からの患者数(参考値)

新型コロナウイルス感染症(COVID-19)定点当たり報告数・年代別

2024年第8週(2月19日～2月25日)

区分	新型コロナウイルス感染症(COVID-19)	
	報告数	定点当たり
10歳未満	8,569	1.74
10～14歳	3,333	0.68
15～19歳	1,789	0.36
20～29歳	3,219	0.65
30～39歳	3,734	0.76
40～49歳	4,026	0.82
50～59歳	4,166	0.84
60～69歳	3,228	0.65
70～79歳	3,349	0.68
80歳以上	3,711	0.75
総数	39,124	7.92

新型コロナウイルス感染症(COVID-19)定点当たり報告数・年代別推移

区分	第4週	第5週	第6週	第7週	第8週
	1/22-1/28	1/29-2/4	2/5-2/11	2/12-2/18	2/19-2/25
10歳未満	4.73	4.69	3.64	2.14	1.74
10～14歳	2.07	2.51	1.94	1.03	0.68
15～19歳	0.77	0.81	0.71	0.50	0.36
20～29歳	0.94	1.01	0.92	0.85	0.65
30～39歳	1.35	1.50	1.25	1.03	0.76
40～49歳	1.46	1.57	1.42	1.10	0.82
50～59歳	1.15	1.34	1.25	1.03	0.84
60～69歳	0.85	0.92	0.89	0.75	0.65
70～79歳	0.79	0.87	0.81	0.78	0.68
80歳以上	0.81	0.92	0.91	0.89	0.75
総数	14.93	16.15	13.75	10.10	7.92

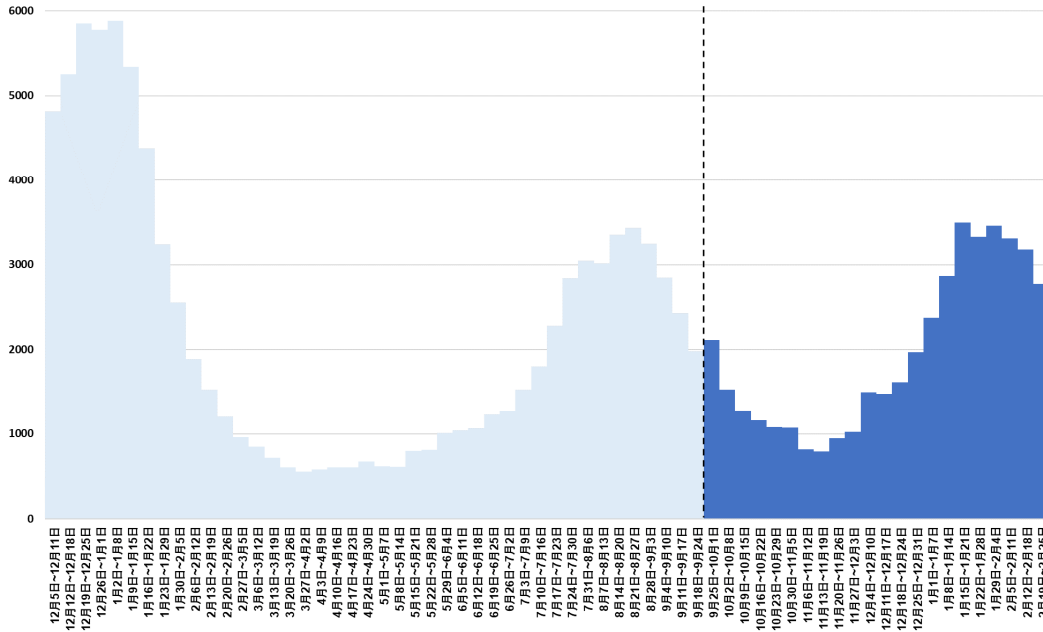
※年代別の定点当たり報告数は小数点以下第3位を四捨五入しているため、合計しても、必ずしも総数とは一致しない。

※「HER-SYSデータに基づく報告数」(以下、「本データ」という。))は、
 ・感染症法上の新型インフルエンザ等感染症としての新型コロナウイルス感染症について、全ての医療機関に日々報告を求めていた令和4年10月3日から令和5年5月7日までの期間の報告数を集計した値であり、
 ・都道府県が5類感染症としてCOVID-19の定点把握を開始した令和5年5月8日時点で各自自治体が指定した「インフルエンザ/COVID-19定点」(以下、「定点」という。)のリストに基づき抽出したものである。
 ※ただし、本データはHER-SYS上、当該リストからの報告として確認された数のみを集計しており、自治体による代行入力等により外来医療機関名が入力されていない場合など、必ずしも全てを網羅できている値ではない点について留意する必要がある。
 ※また、都道府県によっては、独自システムで日々報告を集計していた場合があり、本データにおいては、都道府県が独自システムで集計したデータの採用を希望する場合は、都道府県の独自の集計データを採用している。
 ※本データにおける「定点当たりの報告数」は、上記により集計された報告数を令和5年5月8日時点で各自自治体が指定した定点の数で割ることで算出している。なお、5類感染症の「定点当たりの報告数」の計算では、当該週に報告を行った定点(患者数がゼロであった場合、ゼロ報告を行った定点を含む。)の数で割ることで算出を行っており、分母が必ずしも一致しない可能性がある点に留意が必要である。
 ※今回抽出に使用した定点は令和5年5月8日時点のものであるが、定点は、地域の実情に応じて、変更される可能性がある。

※令和5年6月9日公表時の18週の数については、令和5年5月19日の公表後に追加のデータ修正の申し出があった都道府県(北海道、和歌山県、岡山県、山口県)については、修正を行っている。
 ※令和5年6月9日の公表後に追加のデータ修正の申し出があった都道府県(和歌山県)については、令和5年8月4日に修正を行っている。
 ※令和5年8月4日の公表後に追加のデータ修正の申し出があった都道府県(熊本県)については、令和5年9月8日に修正を行っている。

新型コロナウイルス感染症(COVID-19)による入院患者の概況(第8週)

新型コロナウイルス感染症入院患者数の推移



※9月24日以前の数値は、G-MISデータに基づく定点医療機関における新規入院患者数(参考値)である。
 ※G-MISに入力されたデータのうち、令和5年9月25日時点で各自治体が指定した基幹定点のリストに基づき抽出したデータを集計したものであるが、定点は、地域の実情に応じて、変更される可能性がある。

(1)入院患者の届出数

期間	1月22日 ~1月28日	1月29日 ~2月4日	2月5日 ~2月11日	2月12日 ~2月18日	2月19日 ~2月25日	1月	2月	3月	4月	5月	6月	7月	計※1	
	入院患者数※1	3,325	3,461	3,311	3,181	2,770	15,516	9,262						
年齢別 内訳	1歳未満	112	110	94	94	80	494	268						762
	1~4歳	69	84	72	66	58	296	196						492
	5~9歳	50	65	45	43	26	183	114						297
	10~14歳	27	30	23	18	19	98	60						158
	15~19歳	17	15	13	15	9	72	37						109
	20~29歳	31	35	48	28	35	189	111						300
	30~39歳	57	79	74	60	50	293	184						477
	40~49歳	81	83	82	77	74	385	233						618
	50~59歳	168	166	194	141	135	772	470						1,242
	60~69歳	316	311	321	309	280	1,433	910						2,343
70~79歳	791	843	761	741	667	3,664	2,169						5,833	
80歳以上	1,606	1,640	1,584	1,589	1,337	7,637	4,510						12,147	

(2)入院時の状況

期間	1月22日 ~1月28日	1月29日 ~2月4日	2月5日 ~2月11日	2月12日 ~2月18日	2月19日 ~2月25日	1月	2月	3月	4月	5月	6月	7月	計※2
ICU入室	156	123	157	143	141	653	441						1,094
人工呼吸器の利用	58	50	70	45	60	250	175						425
いずれにも該当せず	3,153	3,324	3,128	3,021	2,603	14,780	8,752						23,532
計※2 (一部重複あり)	3,367	3,497	3,355	3,209	2,804	15,683	9,368						25,051

(3)入院時の状況と年齢別内訳の累計

年齢	1歳未満	1~4歳	5~9歳	10~14歳	15~19歳	20~29歳	30~39歳	40~49歳	50~59歳	60~69歳	70~79歳	80歳以上	計※2
ICU入室	13	13	8	5	7	11	12	37	88	175	294	431	1,094
人工呼吸器の利用	4	7	7	4	3	5	9	13	35	68	131	139	425
いずれにも該当せず	748	474	285	152	101	287	460	577	1,145	2,154	5,501	11,648	23,532
計※2 (一部重複あり)	765	494	300	161	111	303	481	627	1,268	2,397	5,926	12,218	25,051

※1 基幹定点医療機関(約500カ所)からのCOVID-19による入院患者の届出数
 ※2 令和6年1月1日以降に入院した各患者の累計数(入院日を登録)