

佐賀県感染症発生動向調査週報

2024年第36週 2024年9月2日(月)～2024年9月8日(日)

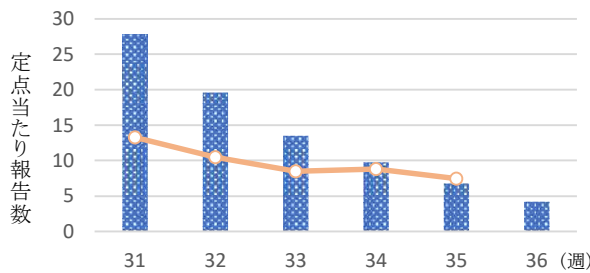
<https://kansen.pref.saga.lg.jp>

佐賀県感染症情報センター

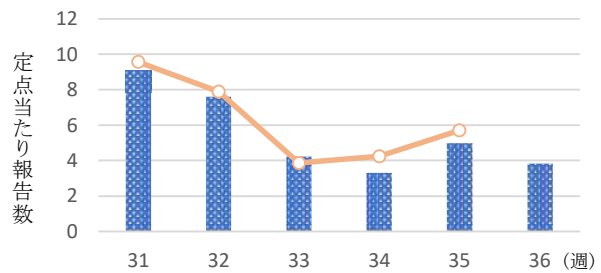
◆注目疾患の動向

- 【定点報告数の多い疾患】①新型コロナウイルス感染症(166名) ②手足口病(88名)
③A群溶血性レンサ球菌咽頭炎(35名) ④ヘルパンギーナ(32名) ⑤感染性胃腸炎(26名)
- 【腸管出血性大腸菌感染症】1件1名(O157)の報告がありました。手洗いや食材の十分な加熱等を心がけ、感染予防に努めましょう。
- 【新型コロナウイルス感染症】患者報告数は減少(264名→166名)し、定点当たりの患者報告数は4.26となりました。手洗いや換気等により感染予防に努めましょう。発熱で受診される際は事前に医療機関に連絡し、マスクを着用しましょう。
- 【手足口病】患者報告数は減少(114名→88名)し、定点当たりの患者報告数は3.83となりました。流行発生警報は継続中です。タオルの共用を避け、手洗いの励行で感染予防に努めましょう。
- 【マイコプラズマ肺炎】患者報告数は横ばい(12名→12名)で、定点当たりの患者報告数は2.00となりました。しっかりと手洗い、咳エチケット、うがい等により感染予防に努めましょう。マイコプラズマ肺炎と診断された方は、適切な治療を受け、他の人にうつさないようにマスクの着用をお願いします。

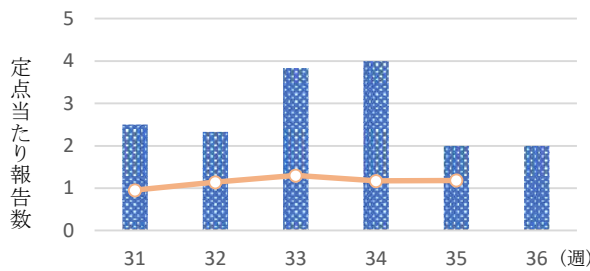
新型コロナウイルス感染症



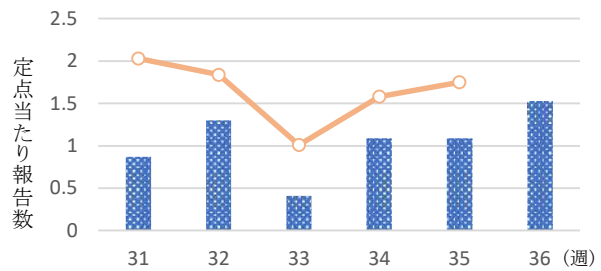
手足口病



マイコプラズマ肺炎



A群溶血性レンサ球菌咽頭炎



◎棒グラフは佐賀県、折れ線グラフは全国の数値を表しています。

※各疾患の動向グラフについては佐賀県感染症情報センターのホームページを御覧ください。

<https://kansen.pref.saga.lg.jp>

◆全国版感染症週報(IDWR)

2024年第34週(8月19日～8月25日)

・ 発生動向総覧	<第34週>マイコプラズマ肺炎の定点当たり報告数は減少した。過去5年間の同時期の平均と比較してかなり多い/その他最新動向
・ 注目すべき感染症	<今週は該当記事はありません>
・ 感染症関連情報	病原体情報/海外感染症情報/その他
・ 速報	<今週は該当記事はありません>
・ 読者のコーナー	<今週は該当記事はありません>

※詳細は国立感染症研究所感染症疫学センターのホームページを御覧ください。

<https://www.nih.go.jp/niid/ja/from-idsc.html>

佐賀県感染症発生動向調査週報

<https://kansen.pref.saga.lg.jp>

佐賀県感染症情報センター

◆全数届出の感染症(佐賀県)

2024年第**36**週 2024年9月2日(月)～2024年9月8日(日)

疾病名		結核 (二類感染症)	
患者 (管轄保健福祉事務所)		2名 *1:20歳代男性1名 20歳代女性1名 (佐賀中部)	1名:80歳代女性 (唐津)
感染原因・感染経路		不明	
無症状病原体保有者		0名	
2024年届出累計		62名(今週3名)	
2023年	同期累計	63名	
	届出累計	99名	

*1 届出の患者間に関連性はありません。

疾病名		腸管出血性大腸菌感染症 (三類感染症)	レジオネラ症 (四類感染症)
患者 (管轄保健福祉事務所)		O157 1名:中学生女性 (佐賀中部)	1名:60歳代男性 (杵藤)
感染原因・感染経路		不明	水系感染
無症状病原体保有者		0名	0名
2024年届出累計		18名(今週1名)	4名(今週1名)
2023年	同期累計	9名	6名
	届出累計	22名	9名

疾病名		水痘(入院例に限る。) (五類感染症)	梅毒 (五類感染症)
患者		1名:10歳代女性	2名:30歳代男性1名 40歳代男性1名
感染原因・感染経路		飛沫・飛沫核・接触感染	性的接触(異性間)
無症状病原体保有者			1名
2024年届出累計		3名(今週1名)	53名(今週3名)
2023年	同期累計	2名	67名
	届出累計	3名	95名

佐賀県感染症発生動向調査週報

https://kansen.pref.saga.lg.jp

佐賀県感染症情報センター

◆佐賀県感染症発生動向調査

[定点報告:五類感染症(週報分)]

2024年第**36**週 2024年9月2日(月)~2024年9月8日(日)

定点種別 (定点数)	管轄保健福祉 事務所 病名						計	前週	全国 (第35週)
		佐賀中部	鳥栖	唐津	伊万里	杵藤			
インフルエンザ/ COVID-19 (39)	インフルエンザ (鳥インフルエンザを除く)		2 0.40	1 0.14		3 0.33	6 0.15		1,874 0.38
	新型コロナウイルス感染症 (COVID-19)※1	57 4.38	15 3.00	21 3.00	18 3.60	55 6.11	166 4.26	264 6.77	36,891 7.46
小児科 (23)	RSウイルス感染症	5 0.63	2 0.67	4 1.00		3 0.60	14 0.61	8 0.35	2,039 0.65
	咽頭結膜熱	2 0.25	1 0.33			2 0.40	5 0.22	2 0.09	823 0.26
	A群溶血性レンサ球菌咽頭炎	4 0.50	6 2.00	5 1.25	6 2.00	14 2.80	35 1.52	25 1.09	5,501 1.75
	感染性胃腸炎	4 0.50	4 1.33	1 0.25	7 2.33	10 2.00	26 1.13	21 0.91	8,241 2.63
	水痘			1 0.25	2 0.67		3 0.13	3 0.13	385 0.12
	手足口病	11 1.38	14 4.67	31 7.75	7 2.33	25 5.00	88 3.83	114 4.96	17,872 5.70
	伝染性紅斑					1 0.20	1 0.04		500 0.16
	突発性発しん	3 0.38	4 1.33	1 0.25	2 0.67	3 0.60	13 0.57	10 0.43	924 0.29
	ヘルパンギーナ	2 0.25	8 2.67	1 0.25	13 4.33	8 1.60	32 1.39	28 1.22	2,561 0.82
	流行性耳下腺炎							1 0.04	112 0.04
眼科 (4)	急性出血性結膜炎								13 0.02
	流行性角結膜炎							1 0.25	329 0.47
基幹 (6)	細菌性髄膜炎								15 0.03
	無菌性髄膜炎							1 0.17	16 0.03
	マイコプラズマ肺炎	4 2.00		8 8.00			12 2.00	12 2.00	569 1.18
	クラミジア肺炎 (オウム病を除く)								2 0.00
	感染性胃腸炎 (ロタウイルスに限る)								3 0.01

細字は定点当たり患者数

※1 新型コロナウイルス感染症(COVID-19):新型コロナウイルス感染症(病原体がベータコロナウイルス属のコロナウイルス(令和二年一月に中華人民共和国から世界保健機関に対して、人に伝染する能力を有することが新たに報告されたものに限る。))であるものに限る。)

◆佐賀県感染症発生動向調査(定点報告:五類感染症)

2024年第36週 2024年9月2日(月)～2024年9月8日(日)

インフルエンザ/COVID19 定点	インフルエンザ(鳥インフルエンザを除く)	新型コロナウイルス感染症(COVID-19)※1	小児科 定点	RSウイルス感染症	咽頭結膜熱	A群溶血性レンサ球菌咽頭炎	感染性胃腸炎	水痘	手足口病	伝染性紅斑	突発性発しん	ヘルパンギーナ	流行性耳下腺炎	眼科・基幹 定点	急性出血性結膜炎	流行性角結膜炎	細菌性髄膜炎	無菌性髄膜炎	マイコプラズマ肺炎	クラミジア肺炎(オウム病を除く)	感染性胃腸炎(ロタウイルスに限る)	
0～5ヶ月		1	0～5ヶ月	2										0～5ヶ月								
6～11ヶ月		1	6～11ヶ月	2			2		4	1	4	4		6～11ヶ月								
1歳		4	1歳	8	2	1	8		25		5	15		1歳								
2歳		4	2歳	1	2	1	3		25		2	3		2歳								
3歳		1	3歳	1		2	1		10		1	4		3歳						2		
4歳		3	4歳		1	4	2		10			3		4歳						1		
5歳		2	5歳			4	3		9					5歳								
6歳		1	6歳			8	1		2		1	1		6歳						2		
7歳		1	7歳			7	2	1						7歳						1		
8歳		3	8歳			1		1	1			1		8歳								
9歳		1	9歳			1	1							9歳								
10歳～14歳		15	10歳～14歳			5	2	1	2			1		10歳～14歳							5	
15歳～19歳	1	23	15歳～19歳				1							15歳～19歳							1	
20歳～29歳		8	20歳以上			1								20歳～29歳								
30歳～39歳	1	18												30歳～39歳								
40歳～49歳		19												40歳～49歳								
50歳～59歳	1	12												50歳～59歳								
60歳～69歳	2	15												60歳～69歳								
70歳～79歳	1	13												70歳以上								
80歳以上		21																				
合計	6	166	合計	14	5	35	26	3	88	1	13	32		合計						12		
前期計		264	前期計	8	2	25	21	3	114		10	28	1	前期計		1		1		12		
当期間/前	***	0.63	当期間/前	1.75	2.50	1.40	1.24	1.00	0.77	***	1.30	1.14		当期間/前	***		***		1.00	***	***	
増減数	6	-98	増減数	6	3	10	5		-26	1	3	4	-1	増減数		-1		-1				

***は前期計が"0"のとき

※1 新型コロナウイルス感染症(COVID-19):新型コロナウイルス感染症(病原体がベータコロナウイルス属のコロナウイルス(令和二年一月に中華人民共和国から世界保健機関に対して、人に伝染する能力を有することが新たに報告されたものに限る。)であるものに限る。)

