

マークをクリックするとそのページを見ることができます



発生動向総覧
P.2-9

<第33週>マイコプラズマ肺炎の定点当たり報告数は第27週以降、増加が続いている。過去5年間の同時期の平均と比較してかなり多い/その他最新動向



注目すべき感染症

<今週は該当記事はありません>



感染症関連情報
P.10

病原体情報/海外感染症情報/その他



速報

<今週は該当記事はありません>



読者のコーナー
<今週は該当記事はありません>



グラフ総覧(第33週)
P.11-17



グラフ総覧(7月)
P.18-22



7月のデータ
P.23-25



第33週のデータ
P.26-41



発生動向総覧

<第33週コメント> 8月21日集計分

注意：これは当該週に診断された報告症例の集計です。しかし、迅速に情報還元するために期日を決めて集計を行いますので、当該週に診断された症例の報告が集計の期日以降に届くこともあります。それらについては一部を除いて発生動向総覧では扱いませんが、翌週あるいはそれ以降に、巻末の表の累積数に加えられることになります。

※感染経路、感染原因、感染地域については、確定あるいは推定として記載されていたものを示します。

◆全数報告の感染症

1類感染症

報告なし

2類感染症

結核170例

3類感染症

細菌性赤痢4例

菌種：*S. boydii*(C群)1例__感染地域：インド

S. sonnei(D群)2例__感染地域：インド2例

菌種不明1例__感染地域：国内・国外不明

腸管出血性大腸菌感染症128例(有症者75例、うちHUS 1例)

感染地域：国内99例、韓国5例、インドネシア1例、国内・国外不明23例

国内の感染地域：東京都11例、千葉県7例、群馬県6例、大阪府6例、香川県6例、秋田県5例、神奈川県5例、愛媛県4例、北海道3例、宮城県3例、京都府3例、広島県3例、福岡県3例、大分県3例、埼玉県2例、愛知県2例、三重県2例、岡山県2例、鹿児島県2例、岩手県1例、山形県1例、栃木県1例、石川県1例、静岡県1例、兵庫県1例、和歌山県1例、熊本県1例、沖縄県1例、愛知県/大阪府1例、大阪府/徳島県1例、国内(都道府県不明)10例

年齢群：0歳(2例)、1歳(6例)、2歳(2例)、3歳(1例)、4歳(2例)、5歳(3例)、7歳(1例)、8歳(1例)、9歳(1例)、10代(15例)、20代(26例)、30代(18例)、40代(20例)、50代(12例)、60代(5例)、70代(9例)、80代(3例)、90代以上(1例)

血清群・毒素型：O157 VT1・VT2(35例)、O157 VT2(33例)、O26 VT1(12例)、O103 VT1(4例)、O111 VT1(4例)、O169 VT2(2例)、O63 VT2(2例)、O111 VT1・VT2(1例)、O145 VT2(1例)、O146 VT1・VT2(1例)、O15 VT1・VT2(1例)、O168 VT2(1例)、O91 VT1(1例)、その他・不明(30例)

累積報告数: 1,915例(有症者1,177例、うちHUS 35例. 死亡なし)

4類感染症

E型肝炎10例 感染地域(感染源): 埼玉県2例(ホルモン/半生の豚レバー1例、不明1例)、千葉県2例(豚肉1例、不明1例)、宮城県1例(不明)、福島県1例(不明)、国内(都道府県不明)2例(レバー1例、不明1例)、国内・国外不明2例(不明2例)

A型肝炎1例 感染地域: 福岡県

デング熱9例 感染地域: インド3例、フィリピン3例、インドネシア1例、タイ1例、カンボジア/タイ1例

累積報告数: 133例(感染地域: 国外133例)

日本紅斑熱9例 感染地域: 三重県3例、和歌山県2例、佐賀県2例、広島県1例、高知県1例

マラリア2例 病型不明2例__感染地域: パキスタン2例

レジオネラ症36例(肺炎型33例、ポンティアック熱型3例)

感染地域: 北海道3例、千葉県3例、岩手県2例、宮城県2例、富山県2例、石川県2例、滋賀県2例、大阪府2例、岡山県2例、愛媛県2例、茨城県1例、埼玉県1例、神奈川県1例、長野県1例、静岡県1例、愛知県1例、京都府1例、兵庫県1例、熊本県1例、大分県1例、宮崎県1例、沖縄県1例、東京都/神奈川県1例、国内(都道府県不明)1例

年齢群: 50代(7例)、60代(11例)、70代(8例)、80代(7例)、90代以上(3例)

累積報告数: 1,342例

5類感染症

アメーバ赤痢5例(腸管アメーバ症4例、腸管外アメーバ症1例)

感染地域: 北海道1例、埼玉県1例、新潟県1例、国内(都道府県不明)1例、ミャンマー1例

感染経路: 性的接触1例(同性間)、経口感染1例、その他・不明3例

ウイルス性肝炎5例 B型肝炎ウイルス1例__感染経路: 性的接触(異性間・同性間不明)

EBウイルス2例__感染経路: その他・不明2例

アデノウイルス1例__感染経路: その他・不明

サイトメガロウイルス1例__感染経路: その他・不明

カルバペネム耐性腸内細菌目細菌感染症29例

菌検出検体: 尿8例、喀痰7例、血液5例、腹水3例、膿1例、血液/喀痰1例、血液/尿1例、腹水/喀痰1例、その他2例

菌種: *K. aerogenes* 17例、*E. cloacae* 3例、*K. pneumoniae* 1例、*E. coli* /その他1例、その他・不明7例

- 感染経路：以前からの保菌9例、医療器具関連4例、手術部位3例、院内感染1例、以前からの保菌/院内感染1例、以前からの保菌/手術部位1例、以前からの保菌/医療器具関連/その他・不明1例、その他・不明9例
- 急性脳炎12例 マイコプラズマ2例__年齢群：5歳(1例)、6歳(1例)
 単純ヘルペスウイルス1型1例__年齢群：80代
 病原体不明9例__年齢群：0歳(1例)、1歳(1例)、2歳(1例)、7歳(2例)、10代(1例)、20代(1例)、60代(1例)、70代(1例)
- 劇症型溶血性レンサ球菌感染症23例
 年齢群：20代(1例)、40代(3例)、60代(1例)、70代(6例)、80代(8例.うち1例死亡)、90代以上(4例.うち2例死亡)
- 後天性免疫不全症候群7例(AIDS 2例、無症候5例)
 感染地域：国内6例、国内・国外不明1例
 感染経路：性的接触6例(異性間1例、同性間4例、異性/同性間1例)、不明1例
- 侵襲性インフルエンザ菌感染症6例(菌検出検体：血液6例)
 年齢群：0歳(1例)、40代(1例)、50代(1例)、80代(3例)
- 侵襲性肺炎球菌感染症17例(菌検出検体：血液13例、血液/髄液2例、髄液1例、その他1例)
 年齢群：1歳(1例)、30代(1例)、40代(2例)、50代(1例)、60代(4例)、70代(2例)、80代(4例.うち1例死亡)、90代以上(2例)
- 水痘(入院例に限る)8例(検査診断例5例、臨床診断例3例)
 年齢群：7歳(1例)、10代(1例)、20代(2例)、50代(1例)、60代(1例)、70代(1例)、80代(1例)
 感染経路：うち院内感染1例
- 梅毒134例(早期顕症I期63例、早期顕症II期41例、晩期顕症1例、無症候29例)
 累積報告数：8,870例
- 破傷風1例 年齢群：70代
- バンコマイシン耐性腸球菌感染症1例
 遺伝子型：不明__菌検出検体：尿
 累積報告数：78例
- 百日咳60例(うちLAMP法等病原体遺伝子検出21例)
 年齢群：4歳(3例)、5歳(4例)、6歳(4例)、7歳(2例)、8歳(5例)、9歳(7例)、10代(20例)、20代(3例)、30代(3例)、40代(6例)、50代(2例)、70代(1例)

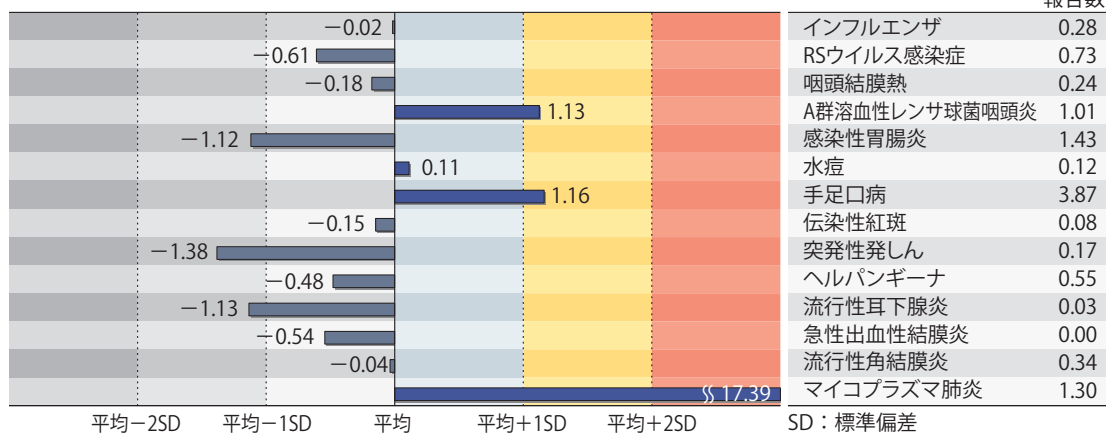
(補) 2023年第33週から2024年第32週までに診断されたものの報告遅れとして、細菌性赤痢1例〔菌種：*S. sonnei*(D群)__感染地域：オランダ〕、腸管出血性大腸菌感染症14例〔血清群・毒素型：O157 VT1・VT2(4例)、O103 VT1(2例)、O157 VT2(2例)、O111 VT1・VT2(1例)、O26 VT1(1例)、その他・不明(4例)〕、E型肝炎2例〔感染地域(感染源)：北海道1例(焼き肉)、東京都1例(不明)〕、日本紅斑熱1例(感染地域：大分県)、マ

ラリア1例(熱帯熱__感染地域: 南スーダン)、レジオネラ症7例〔感染地域: 茨城県1例、福井県1例、静岡県1例、国内(都道府県不明)2例、国内・国外不明2例〕、カルバペネム耐性腸内細菌目細菌感染症20例(菌種: *K. aerogenes* 7例、*K. pneumoniae* 5例、*E. cloacae* 4例、その他・不明4例)、急性弛緩性麻痺1例(病原体不明__年齢群: 2歳)、劇症型溶血性レンサ球菌感染症8例〔年齢群: 40代(2例)、70代(1例. 死亡)、80代(3例. うち2例死亡)、90代以上(2例. うち1例死亡)〕、水痘(入院例に限る)7例〔年齢群: 8歳(1例)、20代(1例)、30代(1例)、40代(2例)、80代(2例)〕、梅毒121例(早期顕症I期54例、早期顕症II期28例、晩期顕症2例、先天梅毒1例、無症候36例)、播種性クリプトコックス症1例(感染地域: 徳島県. 年齢群: 70代)、百日咳26例〔うちLAMP法等病原体遺伝子検出13例__年齢群: 2歳(3例)、5歳(1例)、6歳(1例)、7歳(1例)、8歳(3例)、9歳(1例)、10代(13例)、20代(2例)、40代(1例)〕などの報告があった。

◆定点把握の対象となる5類感染症

全国の指定された医療機関(定点)から報告され、疾患により小児科定点(約3,000カ所)、インフルエンザ/COVID-19(小児科・内科)定点(約5,000カ所)、眼科定点(約600カ所)、基幹定点(約500カ所)に分かれています。また、定点当たり報告数は、報告数/定点医療機関数です(増減の目安は小数点第3位以下を含む)。

定点把握疾患の報告の過去5年間の同時期の平均との比較(第33週)



当該週と過去5年間の平均(過去5年間の前週、当該週、後週の合計15週間分の平均)との差をグラフ上に表現した。

インフルエンザ/COVID-19定点報告疾患

インフルエンザの定点当たり報告数は2週連続で減少した。都道府県別の上位3位は沖縄県(8.47)、秋田県(0.67)、鳥取県(0.34)、鹿児島県(0.34)である。基幹定点からのインフルエンザ入院サーベイランスにおける報告数は56例と前週と比較して増加した。都道府県別では26都道府県から報告があり、年齢別では0歳(2例)、1～9歳(17例)、10代(1例)、20代(2例)、30代(3例)、40代(3例)、50代(5例)、60代(3例)、70代(10例)、80歳以上(10例)であった。

新型コロナウイルス感染症の定点当たり報告数は3週連続で減少した。都道府県別の上位3位は岐阜県(17.46)、岩手県(15.06)、鳥取県(14.72)である。基幹定点からの新型コロナウイルス感染症入院サーベイランスにおける報告数は3,619例と前週と比較して減少した。都道府県別では47都道府県から報告があり、年齢別では0歳(110例)、1～9歳(88例)、10代(38例)、20代(39例)、30代(61例)、40代(69例)、50代(158例)、60代(316例)、70代(889例)、80歳以上(1,851例)であった。

小児科定点報告疾患(主なもの)

RSウイルス感染症の定点当たり報告数は2週連続で減少した。都道府県別の上位3位は高知県(3.48)、山形県(3.36)、大分県(2.08)である。

咽頭結膜熱の定点当たり報告数は第25週以降減少が続いている。都道府県別の上位3位は鹿児島県(0.80)、山形県(0.64)、埼玉県(0.60)である。

A群溶血性レンサ球菌咽頭炎の定点当たり報告数は第24週以降減少が続いているが、過去5年間の同時期(前週、当該週、後週)の平均と比較してやや多い。都道府県別の上位3位は鳥取県(2.58)、大分県(2.44)、宮崎県(2.00)である。

感染性胃腸炎の定点当たり報告数は第24週以降減少が続いている。都道府県別の上位3位は大分県(5.08)、福井県(3.48)、宮崎県(3.09)である。

手足口病の定点当たり報告数は3週連続で減少したが、過去5年間の同時期の平均と比較してやや多い。都道府県別の上位3位は滋賀県(8.45)、青森県(8.05)、静岡県(7.03)である。

伝染性紅斑の定点当たり報告数は減少した。都道府県別の上位3位は東京都(0.39)、神奈川県(0.28)、青森県(0.24)である。

ヘルパンギーナの定点当たり報告数は3週連続で減少した。都道府県別の上位3位は宮崎県(2.51)、鹿児島県(1.69)、北海道(1.52)である。

流行性耳下腺炎の定点当たり報告数は減少した。都道府県別の上位2位は宮崎県(0.20)、大分県(0.14)である。

基幹定点報告疾患

マイコプラズマ肺炎の定点当たり報告数は第27週以降増加が続いており、過去5年間の同時期の平均と比較してかなり多い。都道府県別の上位3位は福井県(3.83)、佐賀県(3.83)、大阪府(3.67)、岐阜県(3.40)である。

感染性胃腸炎(ロタウイルスに限る)の定点当たり報告は減少した。2都道府県から3例報告があり、年齢別では0歳(1例)、1～4歳(1例)、5～9歳(1例)であった。

インフルエンザおよび新型コロナウイルス感染症の性別・年齢階級別報告数、前週との比較

2024年第33週

	インフルエンザ			新型コロナウイルス感染症		
	報告数	報告数	報告数	報告数	報告数	報告数
	総数	男性	女性	総数	男性	女性
総数	1275	651	624	39295	18610	20685
0~5カ月	14	8	6	491	280	211
6~11カ月	21	10	11	638	341	297
1歳	56	30	26	813	384	429
2歳	48	26	22	430	201	229
3歳	57	28	29	354	183	171
4歳	62	32	30	293	144	149
5歳	56	23	33	241	112	129
6歳	41	21	20	243	129	114
7歳	50	27	23	256	141	115
8歳	45	26	19	247	133	114
9歳	39	24	15	298	150	148
10~14歳	125	69	56	1678	829	849
15~19歳	83	40	43	1406	650	756
20~29歳	87	47	40	3750	1807	1943
30~39歳	96	46	50	3820	1846	1974
40~49歳	114	59	55	4124	1858	2266
50~59歳	97	52	45	4884	2167	2717
60~69歳	78	39	39	4560	2091	2469
70~79歳	57	26	31	5392	2676	2716
80歳~	49	18	31	5377	2488	2889

2024年第32週(再掲)

	インフルエンザ			新型コロナウイルス感染症		
	報告数	報告数	報告数	報告数	報告数	報告数
	総数	男性	女性	総数	男性	女性
総数	1768	941	827	49208	23775	25433
0~5カ月	9	4	5	545	296	249
6~11カ月	22	9	13	947	472	475
1歳	79	39	40	1465	737	728
2歳	81	42	39	922	466	456
3歳	97	54	43	723	354	369
4歳	118	66	52	643	336	307
5歳	128	70	58	629	348	281
6歳	99	55	44	624	332	292
7歳	85	46	39	524	268	256
8歳	73	40	33	515	264	251
9歳	57	35	22	536	260	276
10~14歳	142	88	54	2891	1462	1429
15~19歳	62	31	31	1878	925	953
20~29歳	106	53	53	4045	2013	2032
30~39歳	118	64	54	4607	2184	2423
40~49歳	143	79	64	5220	2441	2779
50~59歳	125	63	62	5651	2608	3043
60~69歳	80	40	40	5090	2411	2679
70~79歳	77	32	45	5846	2913	2933
80歳~	67	31	36	5907	2685	3222

※ 全国のインフルエンザ／COVID-19定点医療機関(約5,000カ所：小児科定点約3,000カ所、内科定点約2,000カ所)から届出された、当該週と前週のデータ。前週の届出数は、前週のIDWRで還元したデータ(参照：<https://www.niid.go.jp/niid/ja/idwr.html>)の再掲。

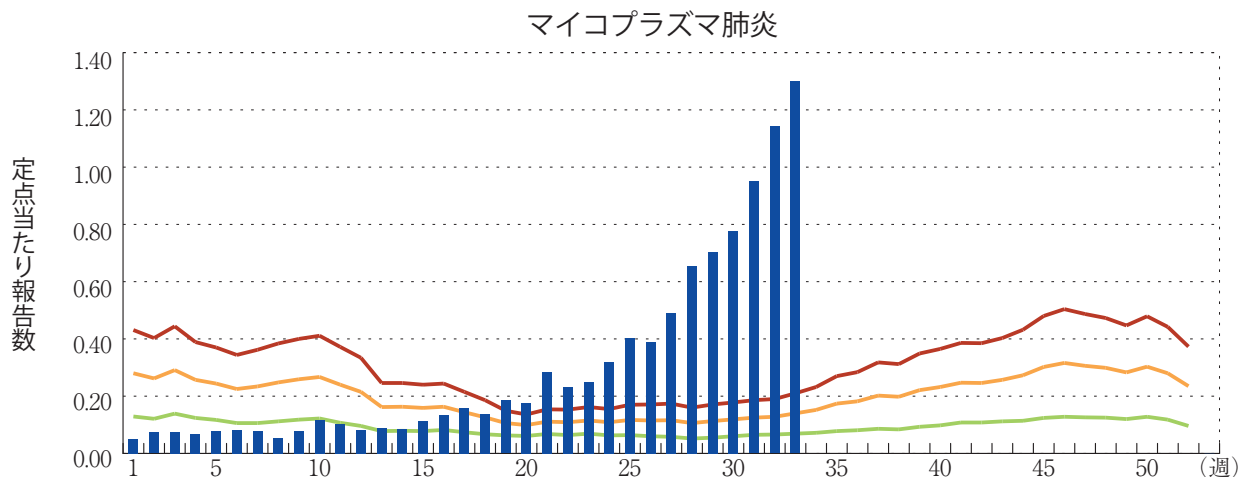
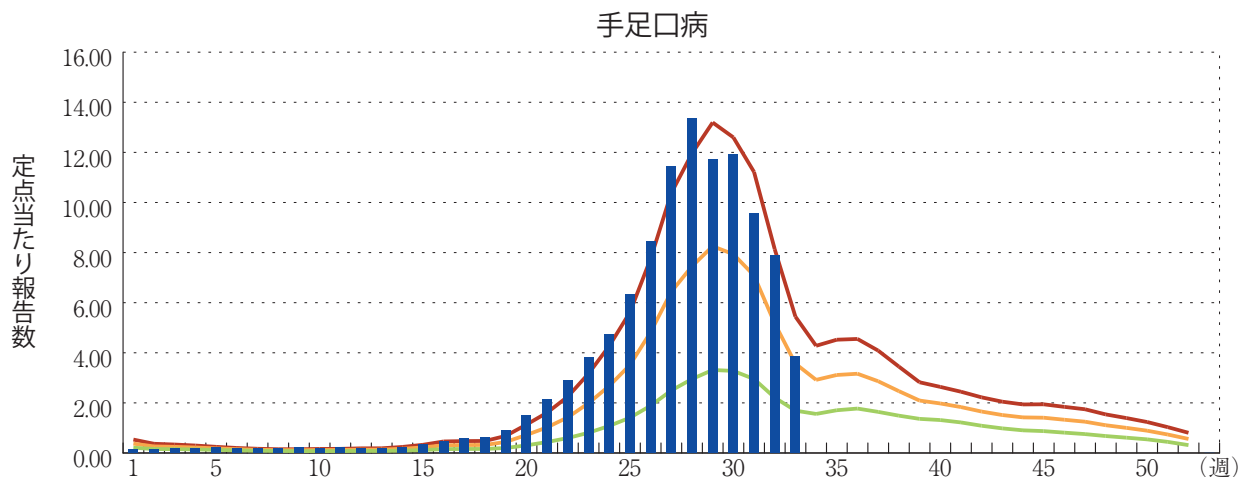
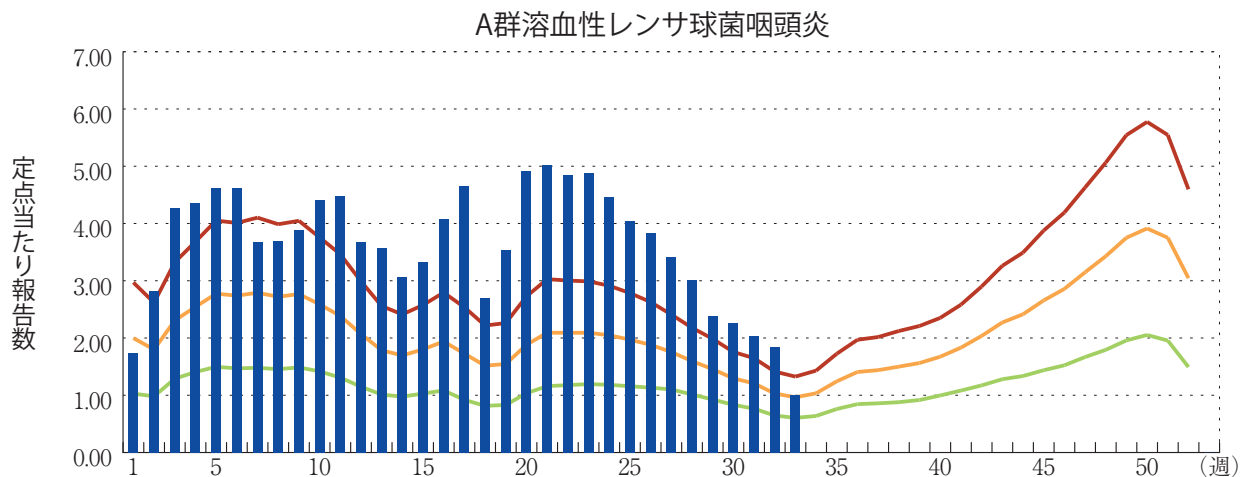
年末・年始(第52週～第1週頃)、ゴールデンウィーク(第18週頃)、お盆(第33週頃)、シルバーウィーク(第39週頃)等の週では、報告数が減少する傾向があり解釈には注意が必要である。なお、祝日、休日の並び等によって該当する週は年によって異なる。

図. 主要定点把握疾患の過去5年間との週別比較(2024年第33週)

青のバーで示す本年の定点当たり報告数が赤のラインを超えているときには、過去5年間の週の平均と比較してかなり多いことを示す。



*過去5年間：前週、当該週、後週の報告数の5年間分、合計15週間分





感染症関連情報

◆病原体情報

病原微生物検出情報(IASR)：<https://www.niid.go.jp/niid/ja/iasr.html>

◆海外感染症情報

厚生労働省検疫所(FORTH)：<https://www.forth.go.jp/>

○薬剤耐性、高病原性肺炎桿菌－世界の状況

https://www.forth.go.jp/topics/2024/20240821_00001.html

◆その他

○新型コロナウイルス感染症関連情報について

<https://www.niid.go.jp/niid/ja/diseases/ka/corona-virus/2019-ncov/9324-2019-ncov.html>

・「国内におけるSARS-CoV-2のゲノム解析」、「国立感染症研究所および地方衛生研究所等における全ゲノム解析により確認されたVOCs, VOIs, VUMs」に関しては、以下のリンクをご参照いただきたい：

「SARS-CoV-2変異株について」

<https://www.niid.go.jp/niid/ja/2019-ncov/2551-cepr/10745-cepr-topics.html>

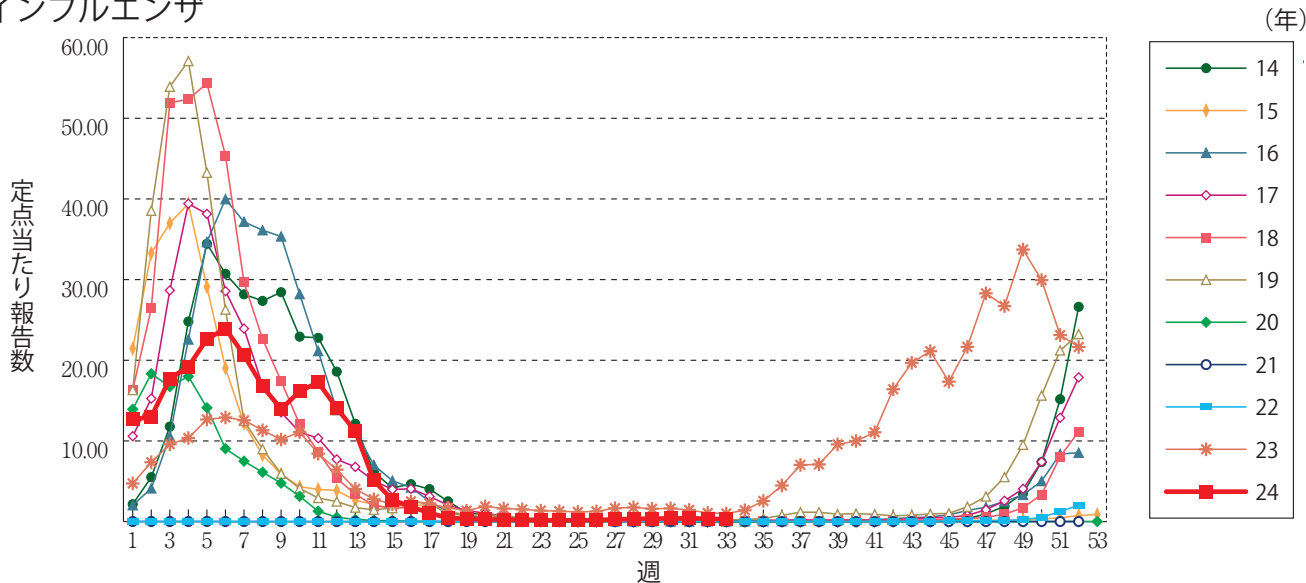
なお、本リンクは「国立感染症研究所のゲノム解析の実施状況及びPANGO系統別検出状況」の情報も含んでいる



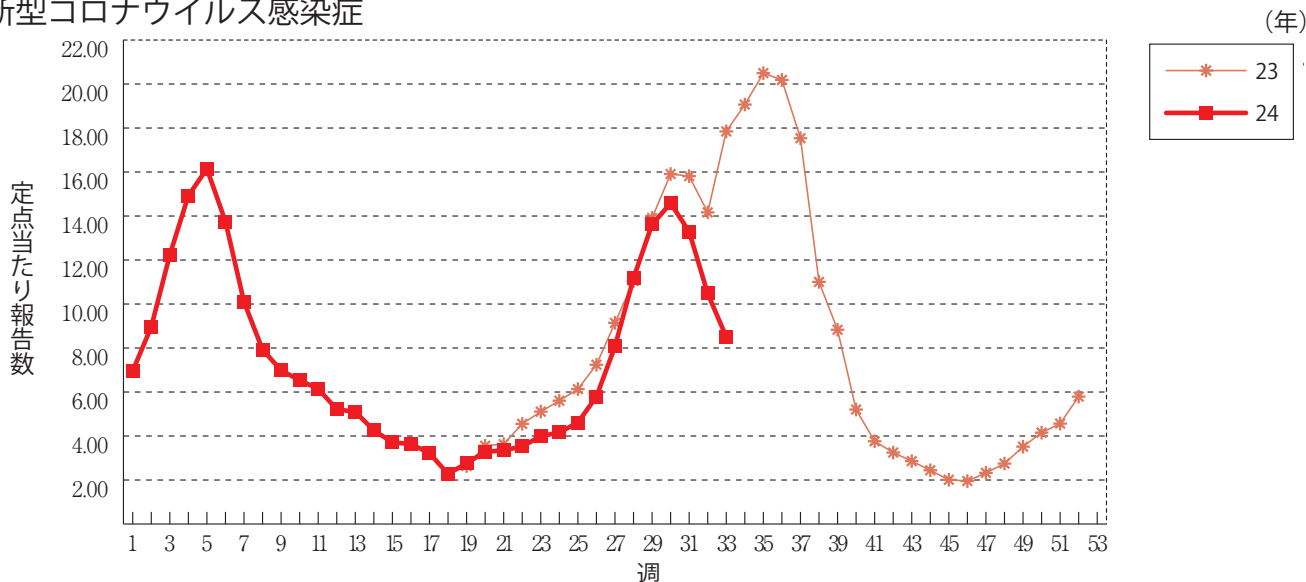
グラフ総覧(第33週)

※年末・年始(第52週～第1週頃)、ゴールデンウィーク(第18週頃)、お盆(第33週頃)、シルバーウィーク(第39週頃)等の週では、定点当たり報告数が減少する傾向があり解釈には注意が必要である。なお、祝日、休日の並び等によって該当する週は年によって異なる。

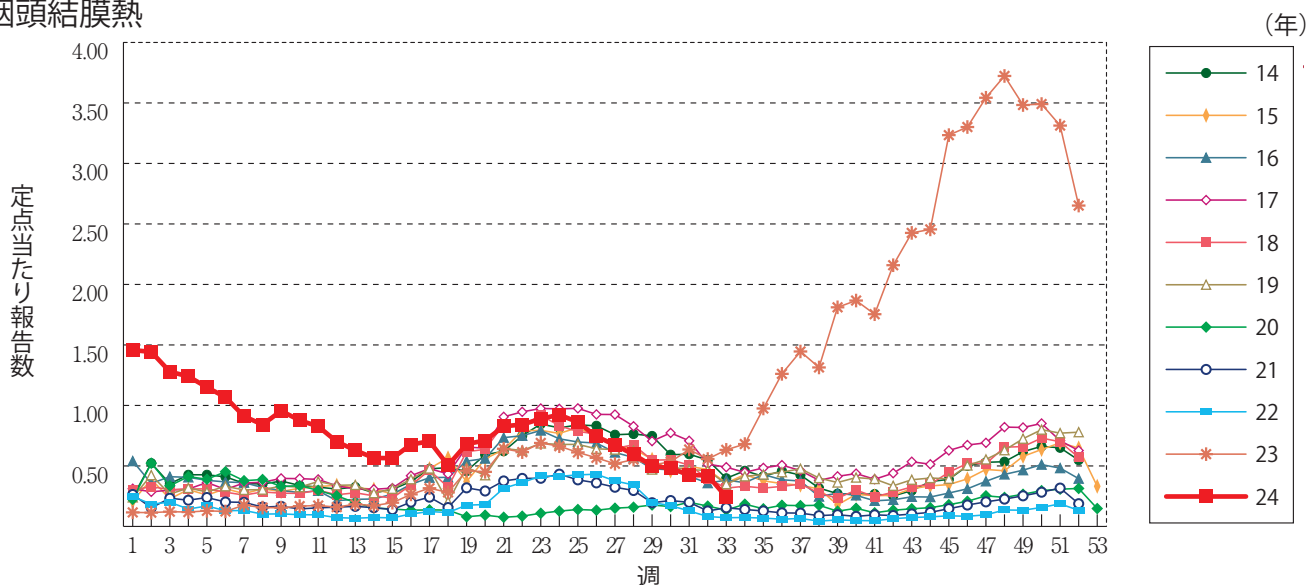
インフルエンザ



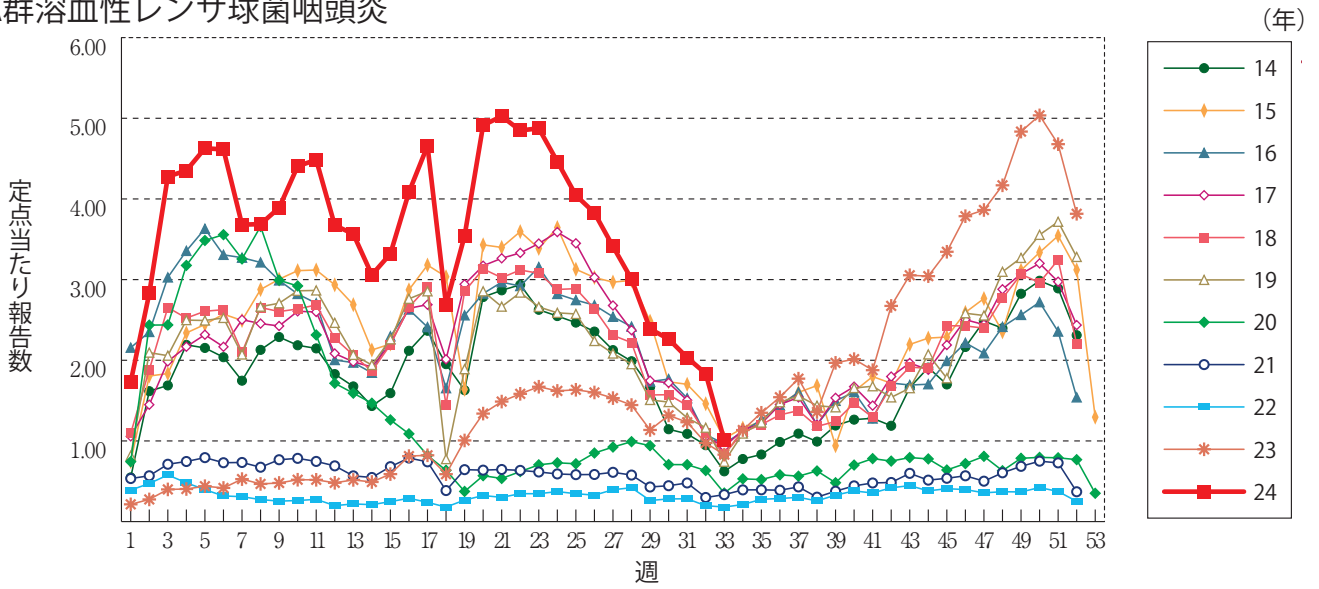
新型コロナウイルス感染症



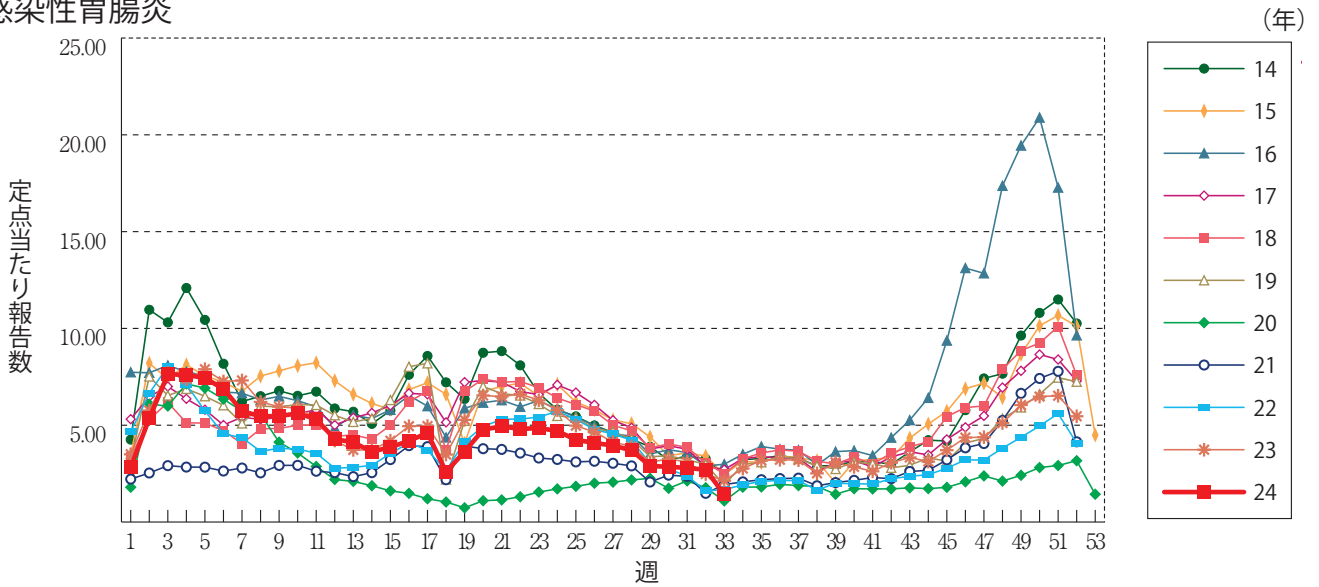
咽頭結膜熱



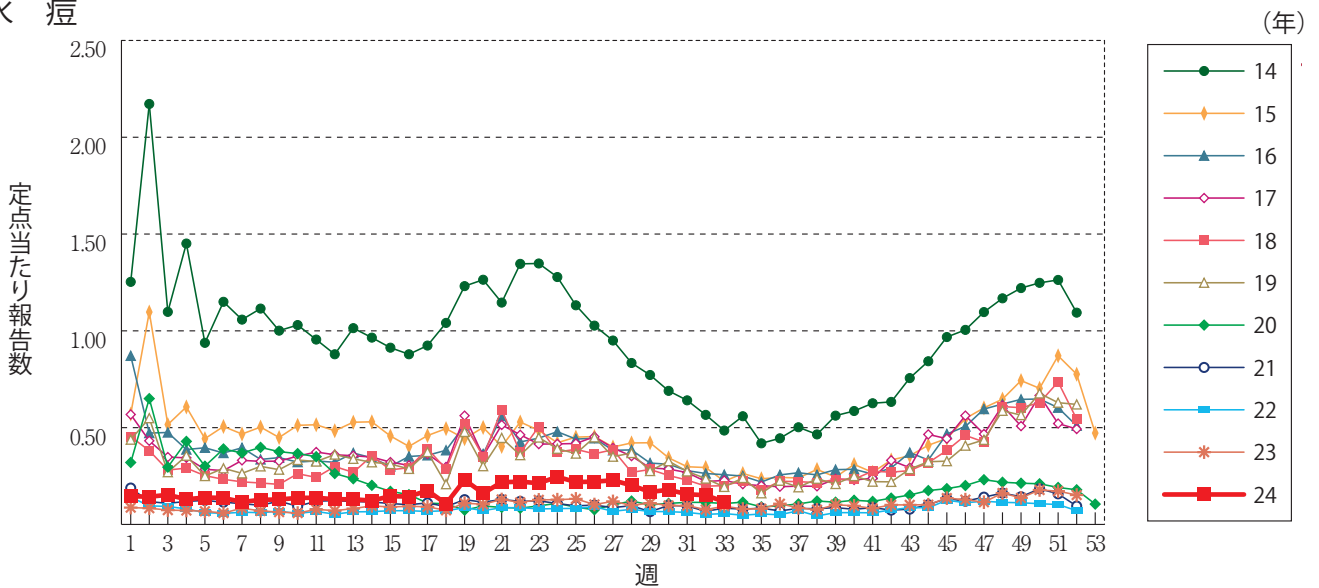
A群溶血性レンサ球菌咽頭炎



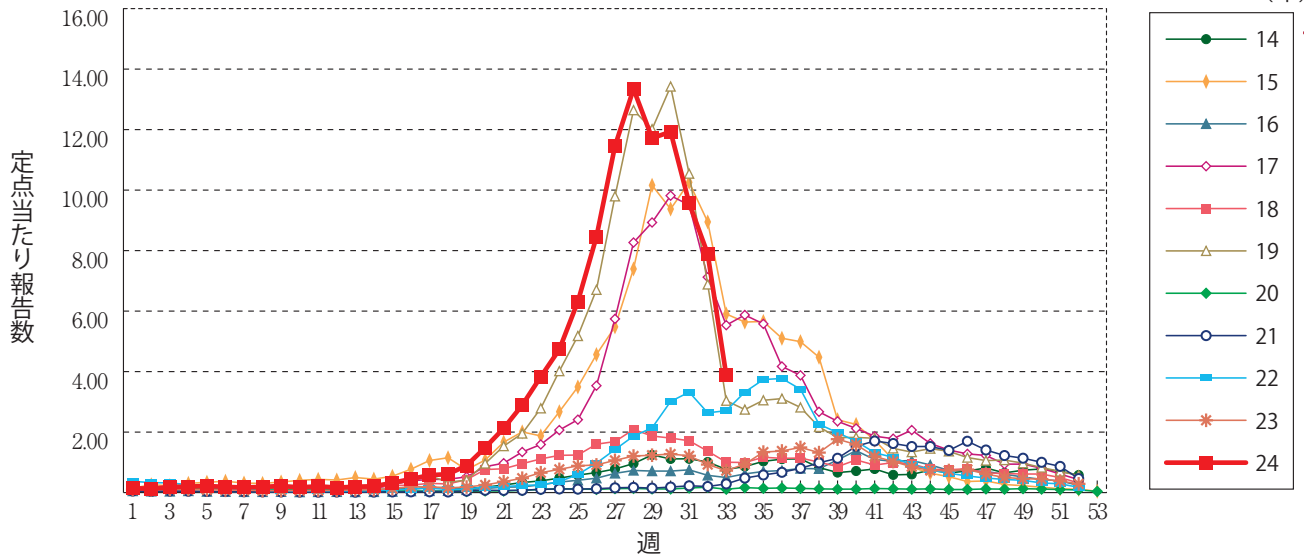
感染性胃腸炎



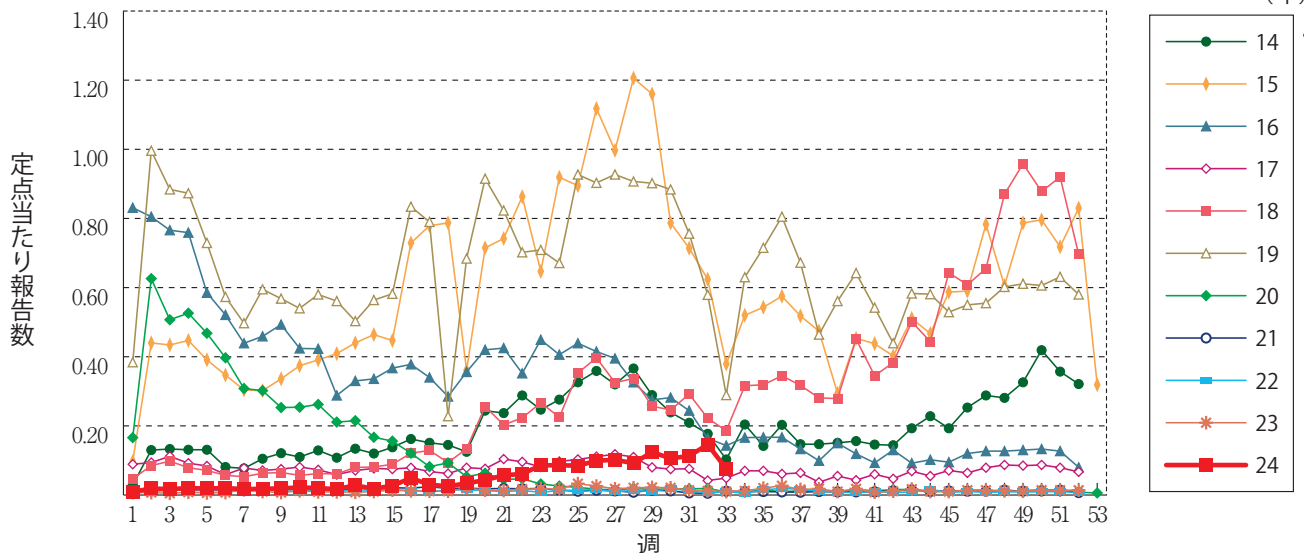
水痘



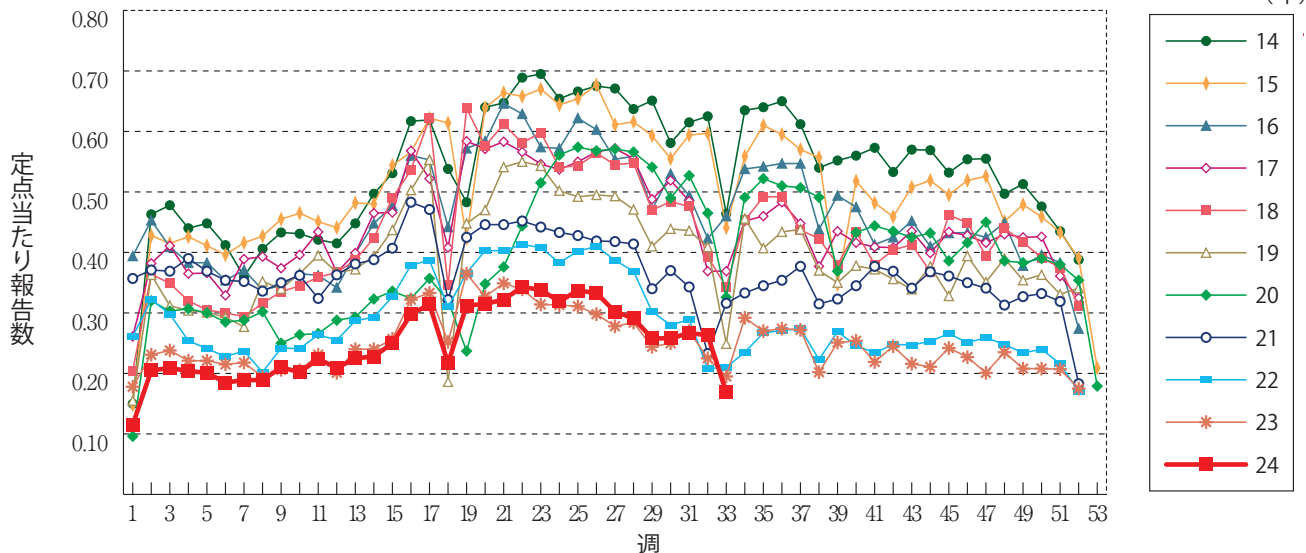
手足口病



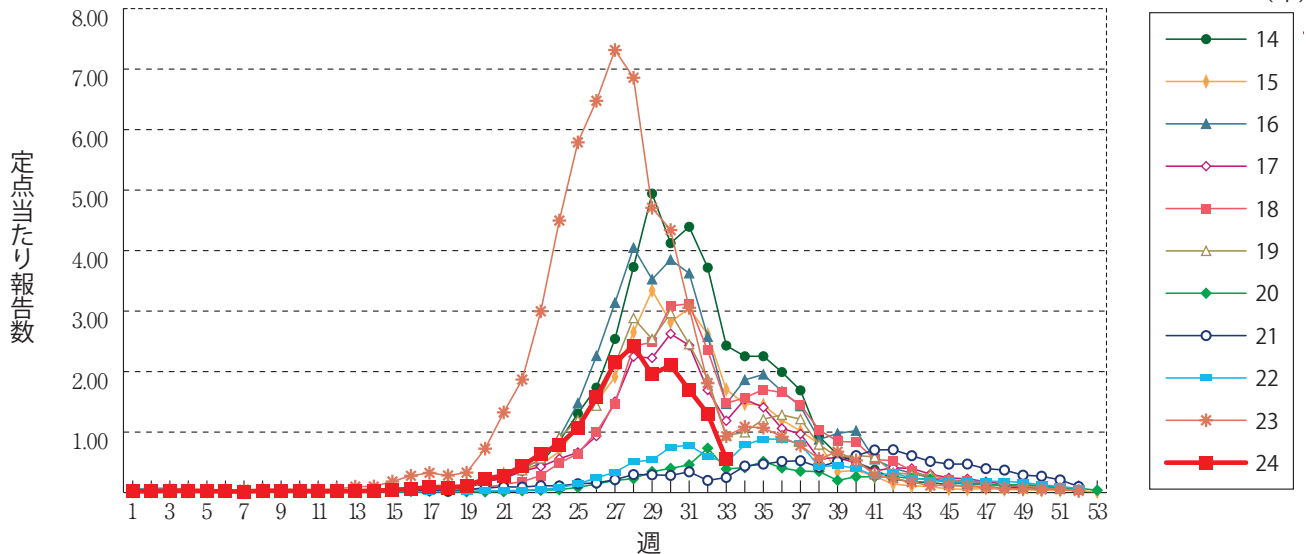
伝染性紅斑



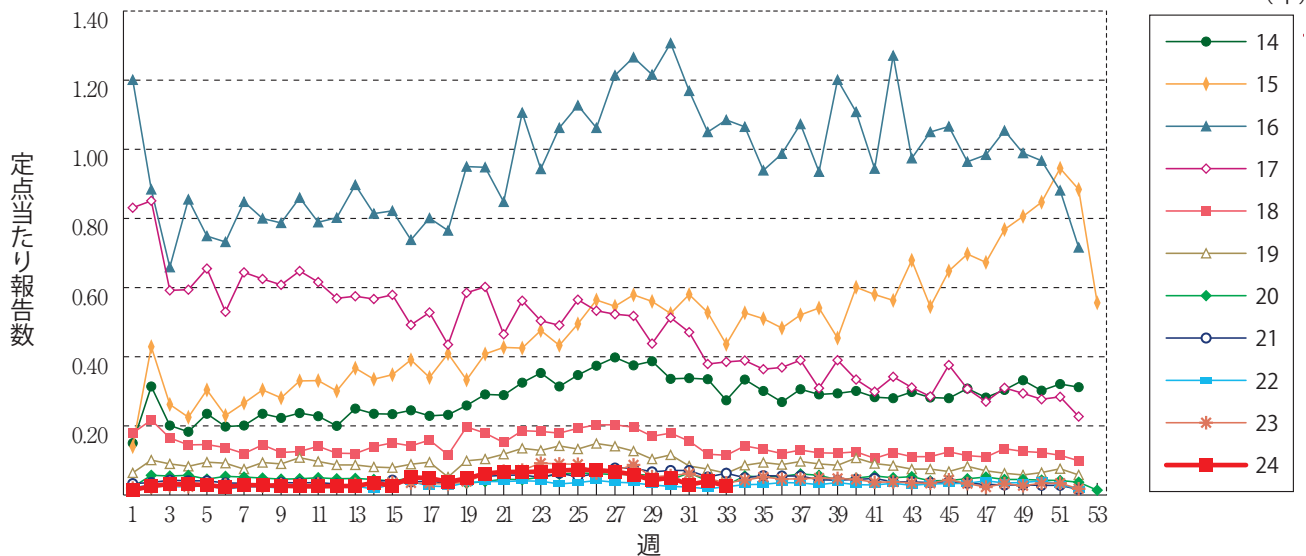
突発性発しん



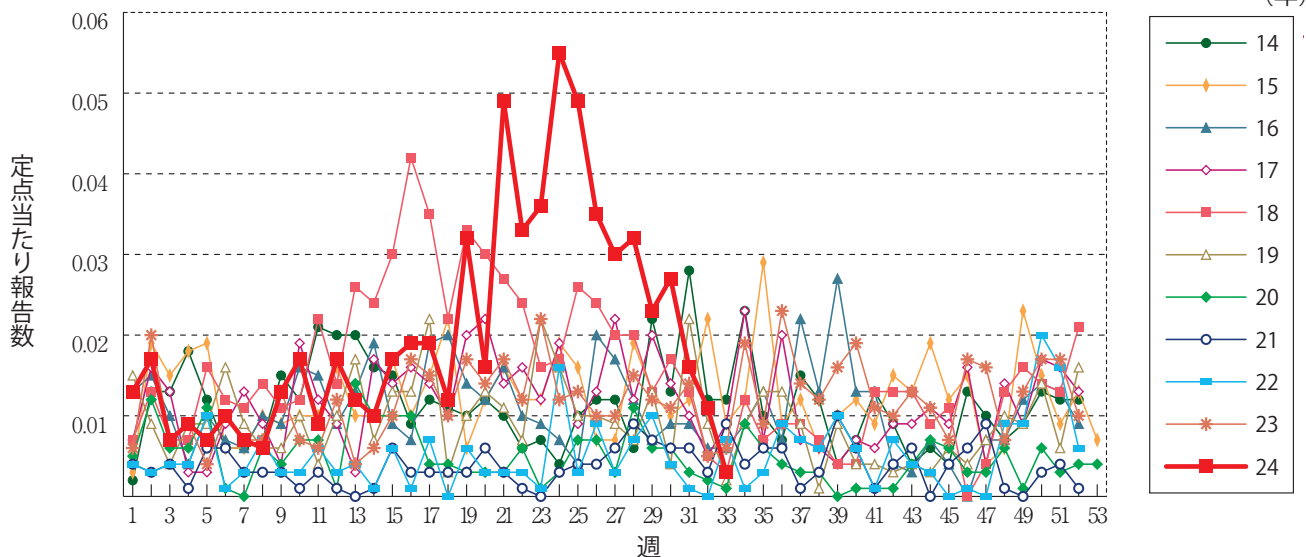
ヘルパンギーナ



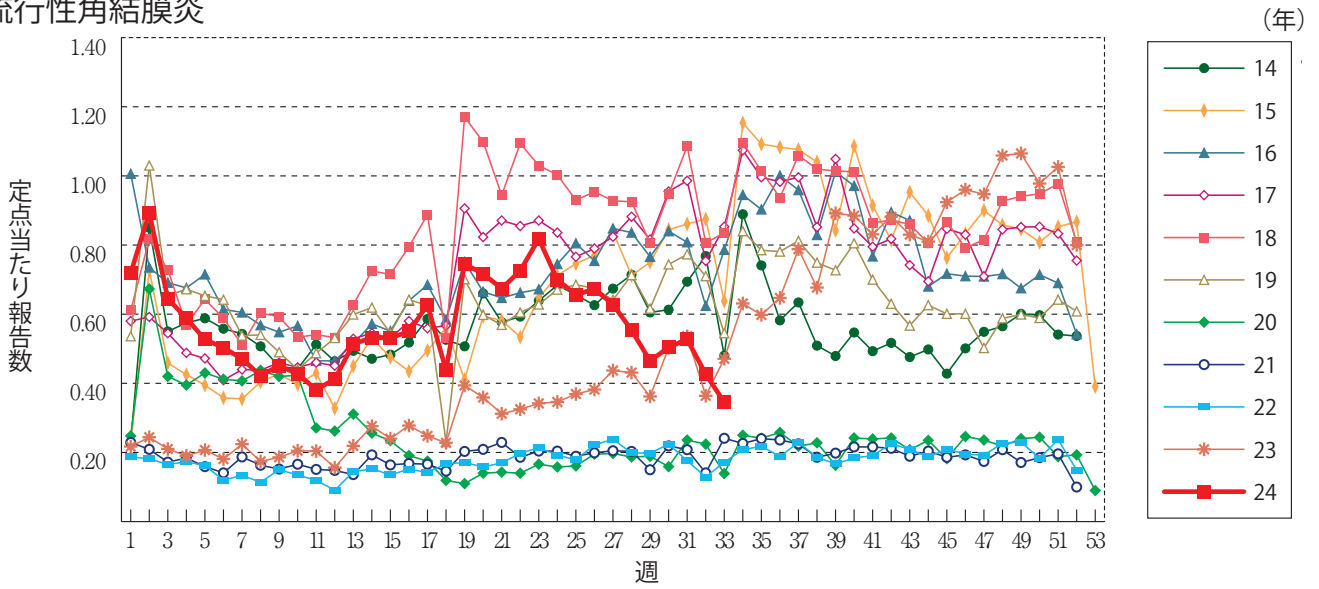
流行性耳下腺炎



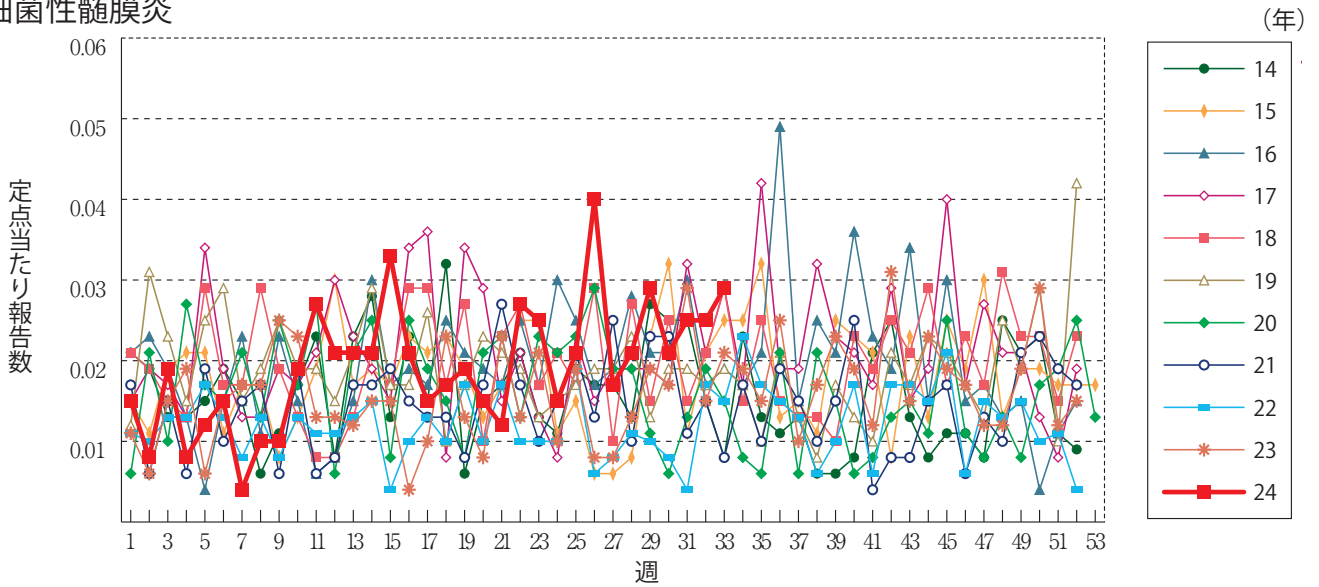
急性出血性結膜炎



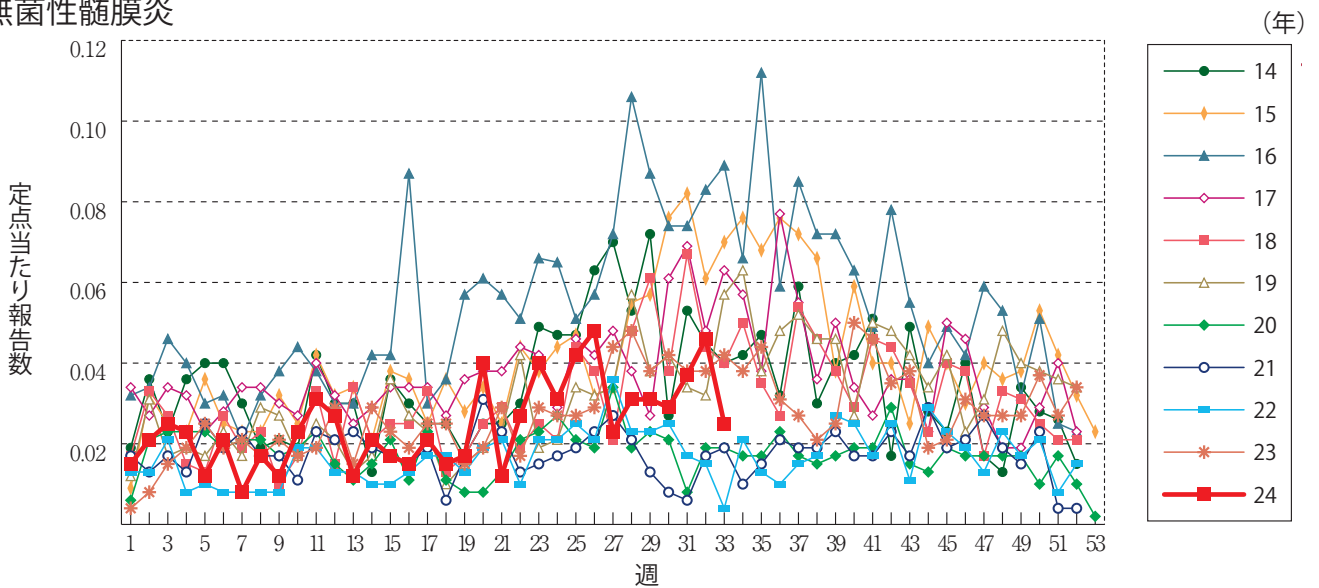
流行性角結膜炎



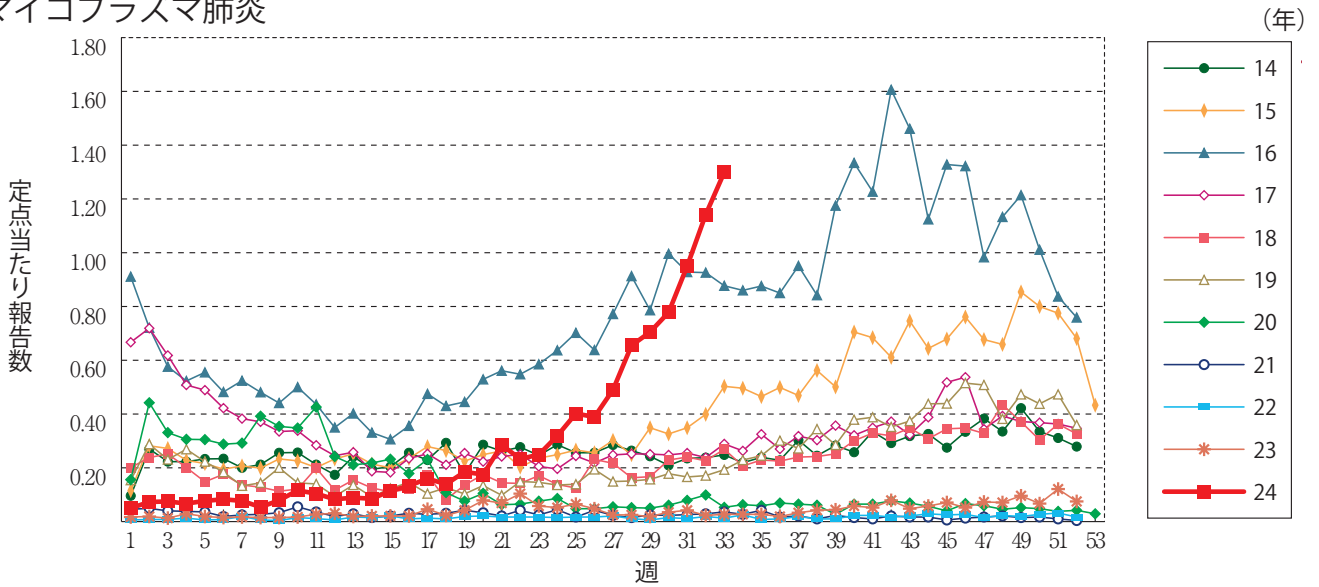
細菌性髄膜炎



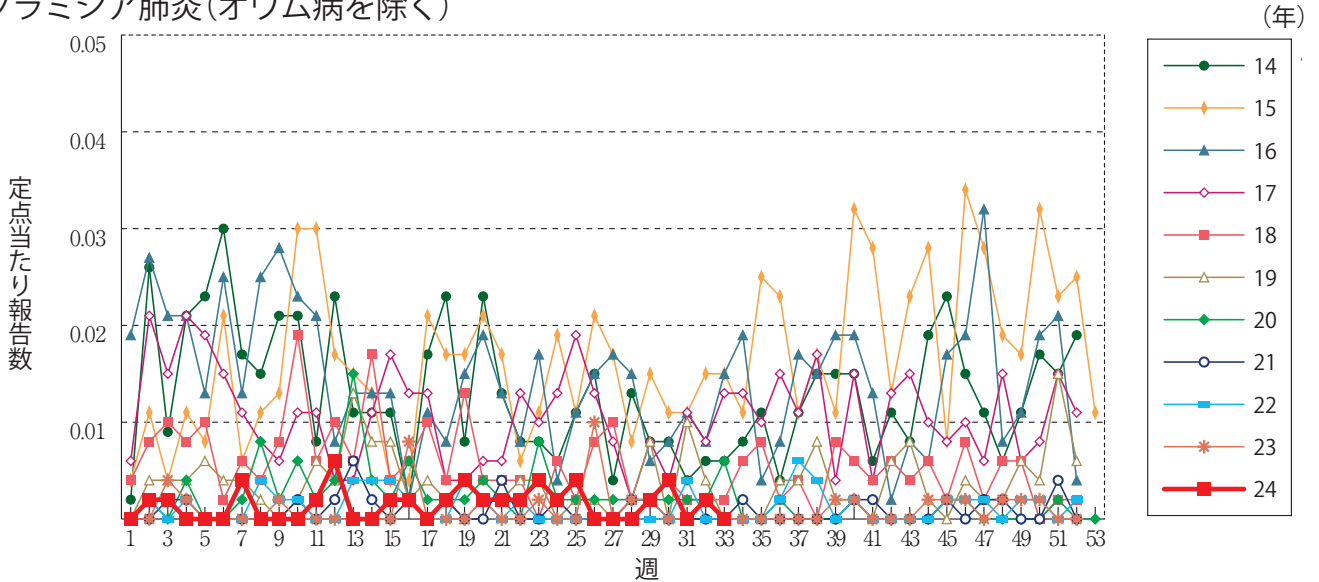
無菌性髄膜炎



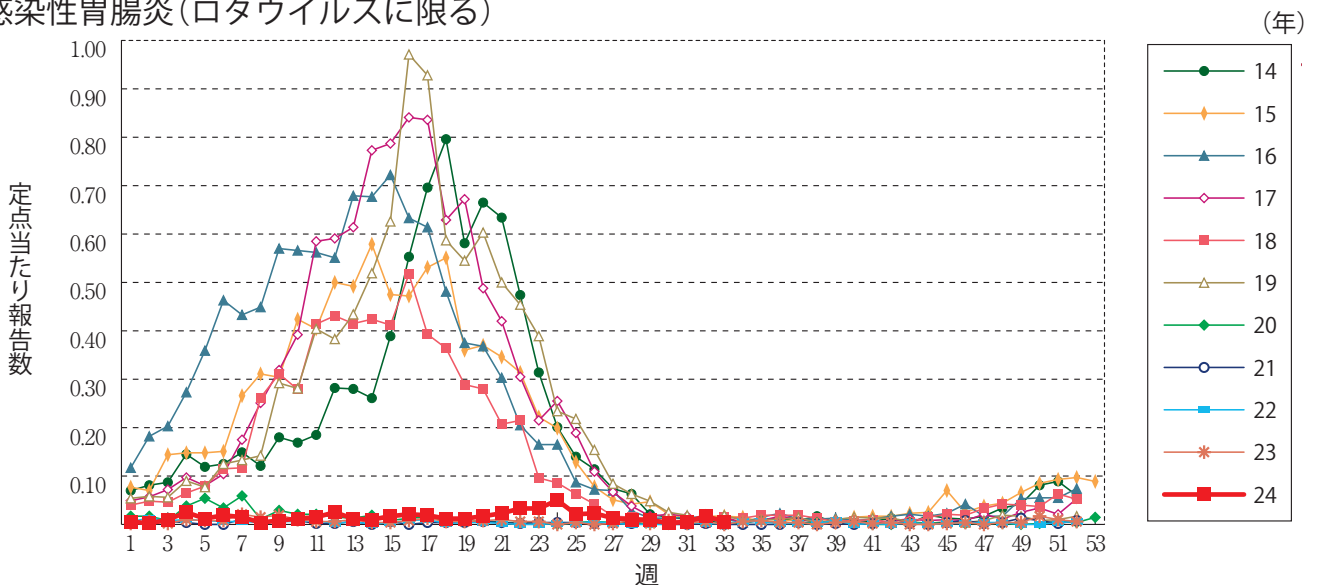
マイコプラズマ肺炎



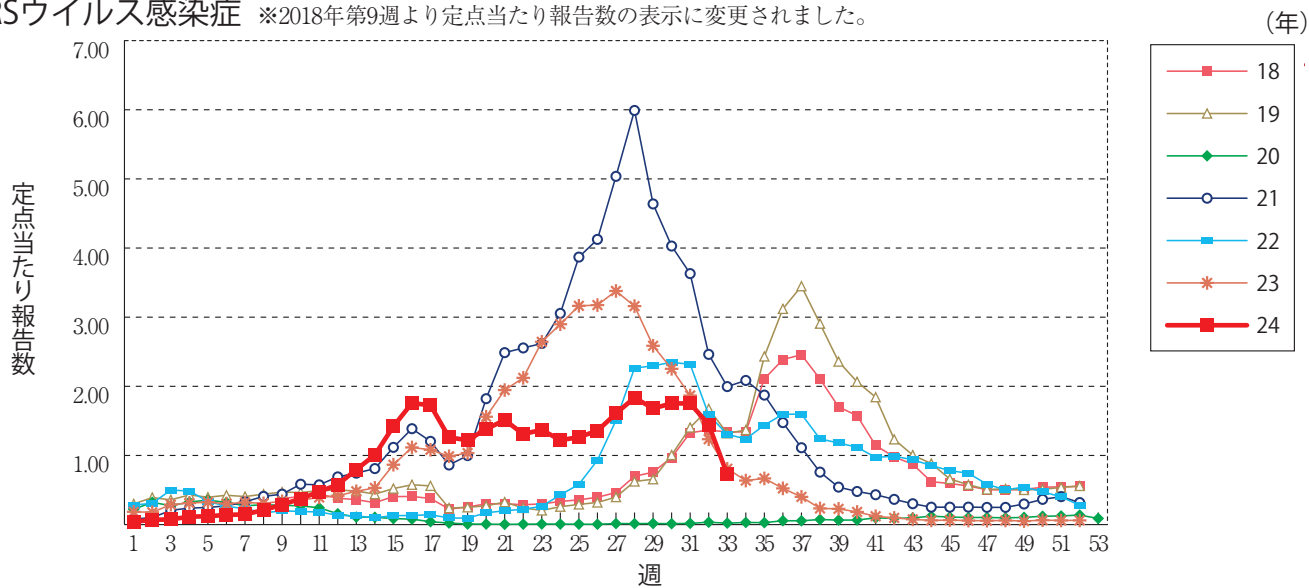
クラミジア肺炎(オウム病を除く)



感染性胃腸炎(ロタウイルスに限る)



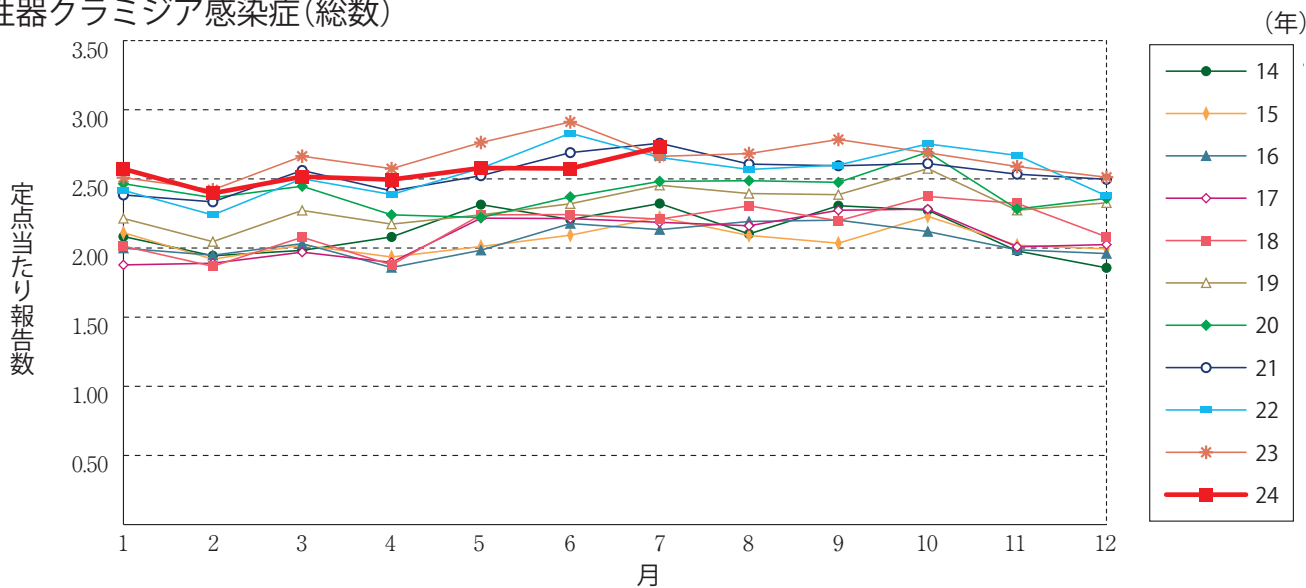
RSウイルス感染症 ※2018年第9週より定点当たり報告数の表示に変更されました。



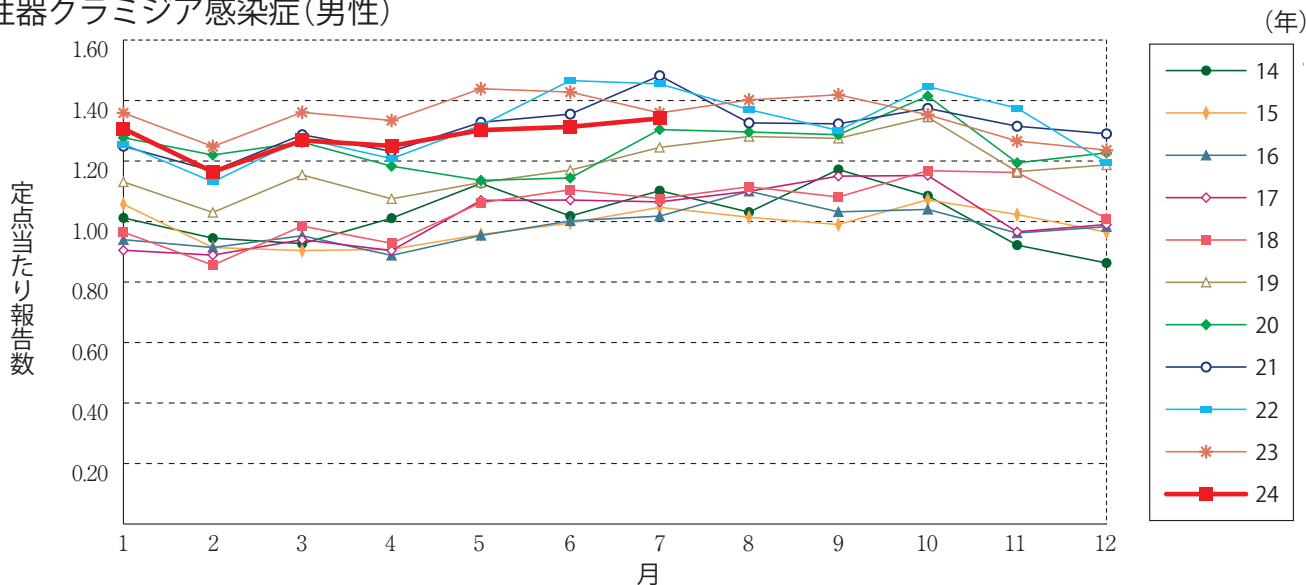


グラフ総覧(7月)

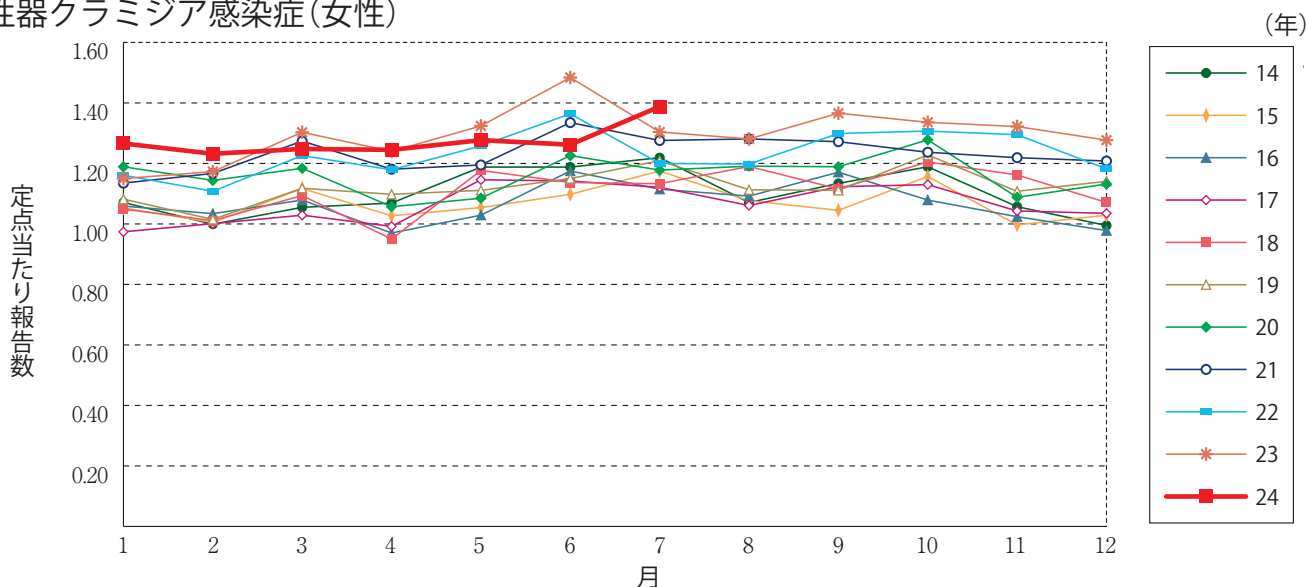
性器クラミジア感染症(総数)



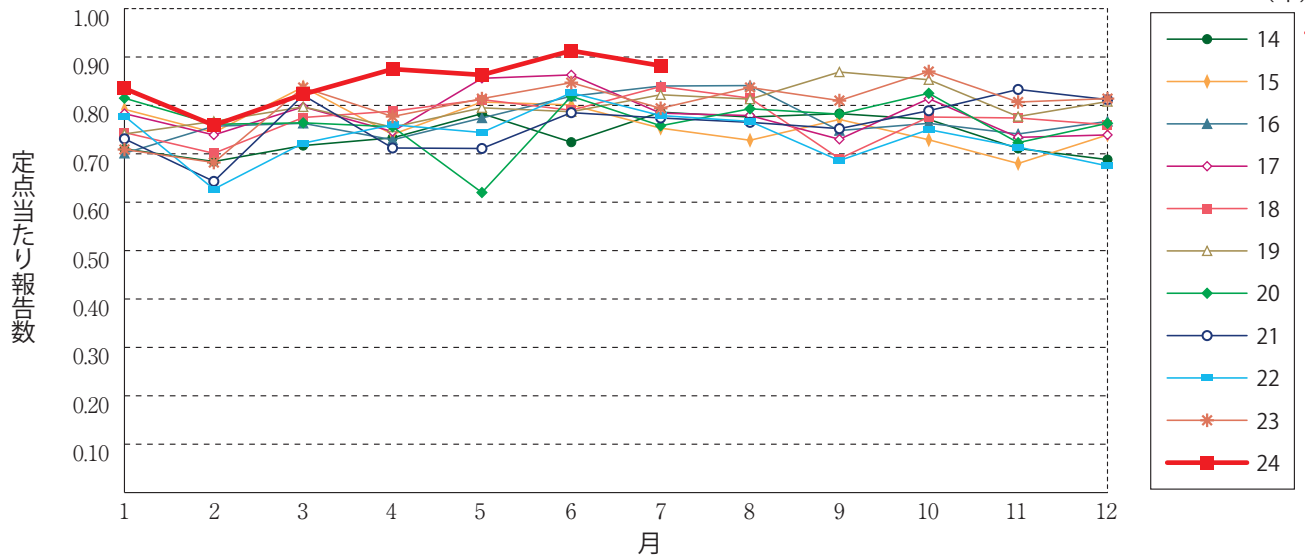
性器クラミジア感染症(男性)



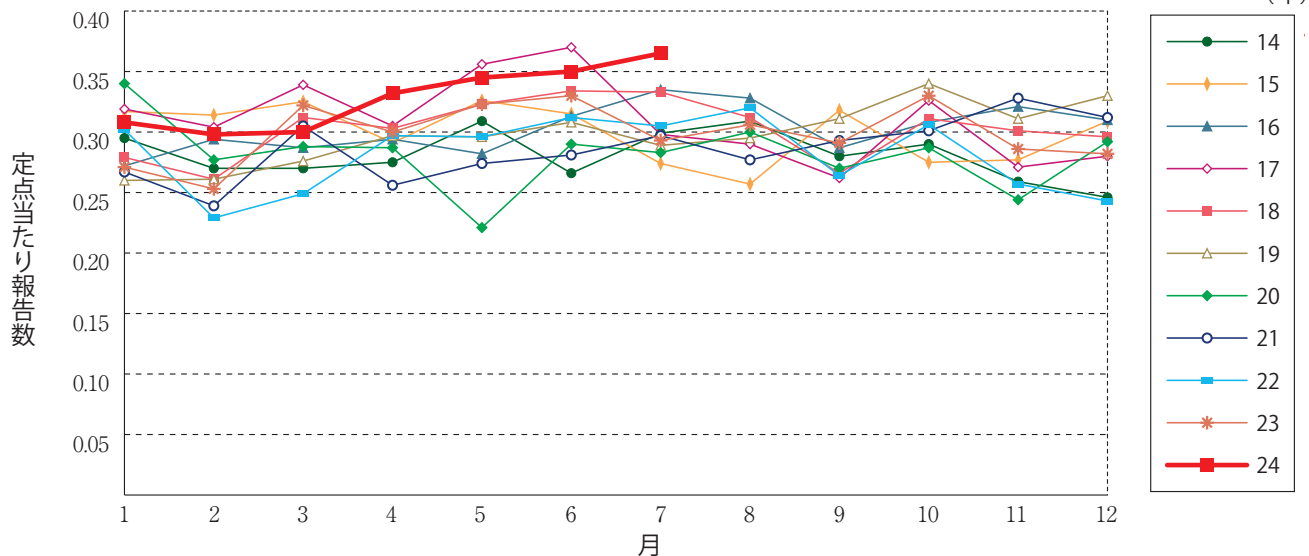
性器クラミジア感染症(女性)



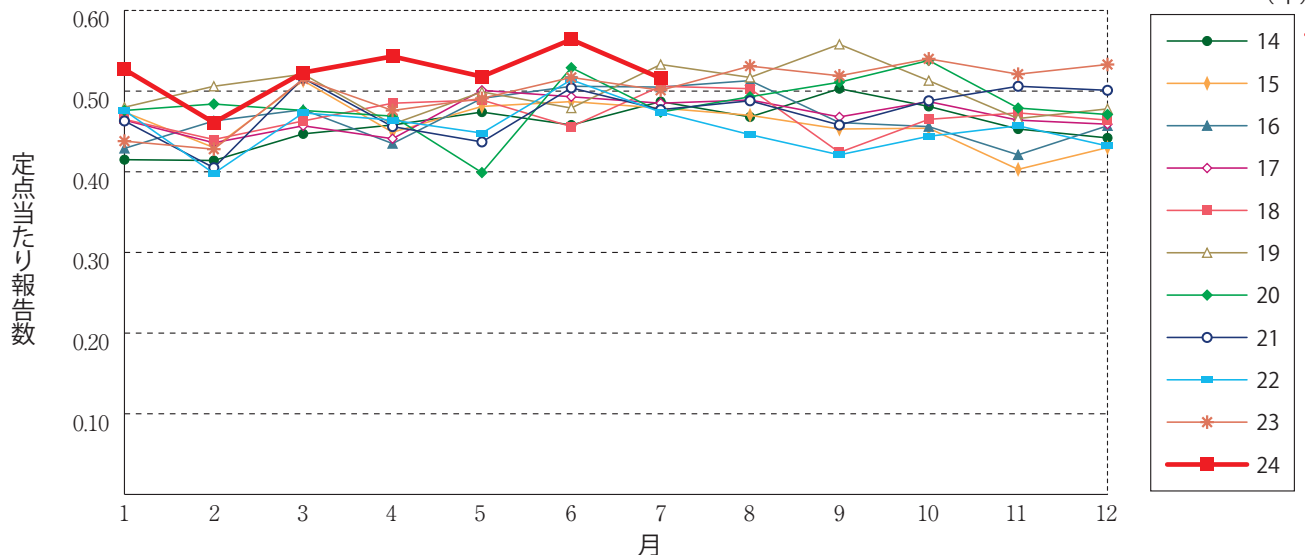
性器ヘルペスウイルス感染症(総数)



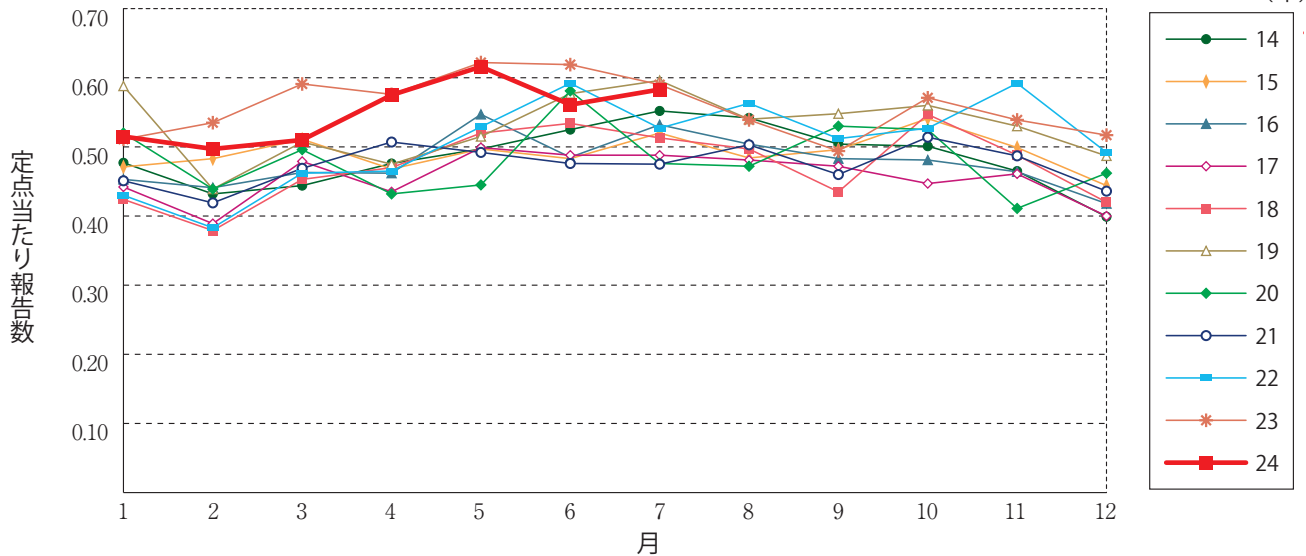
性器ヘルペスウイルス感染症(男性)



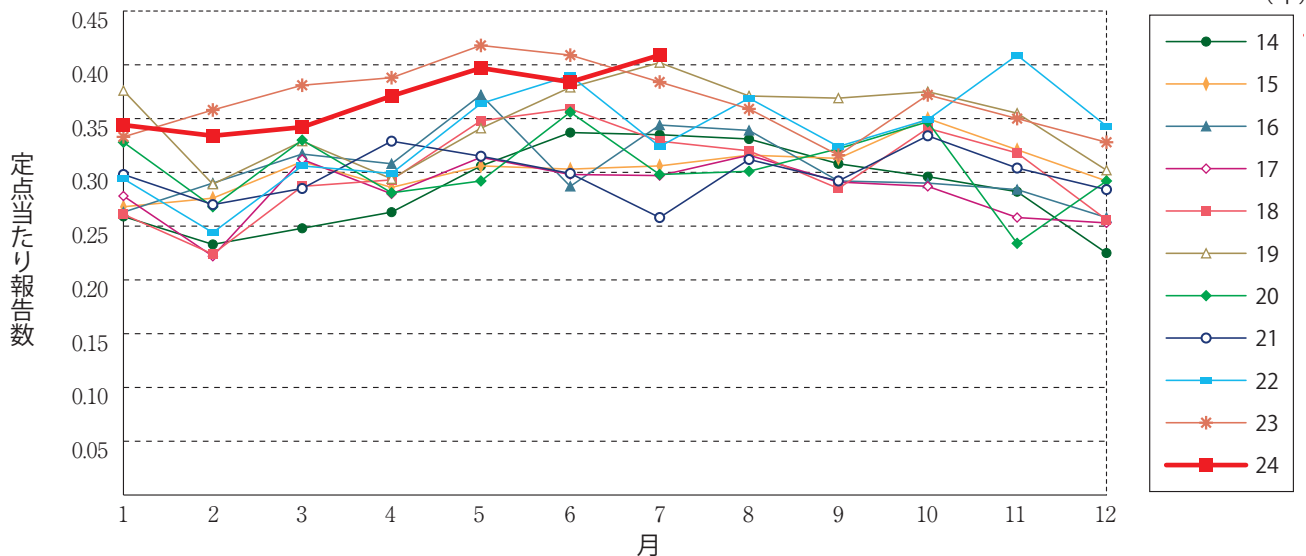
性器ヘルペスウイルス感染症(女性)



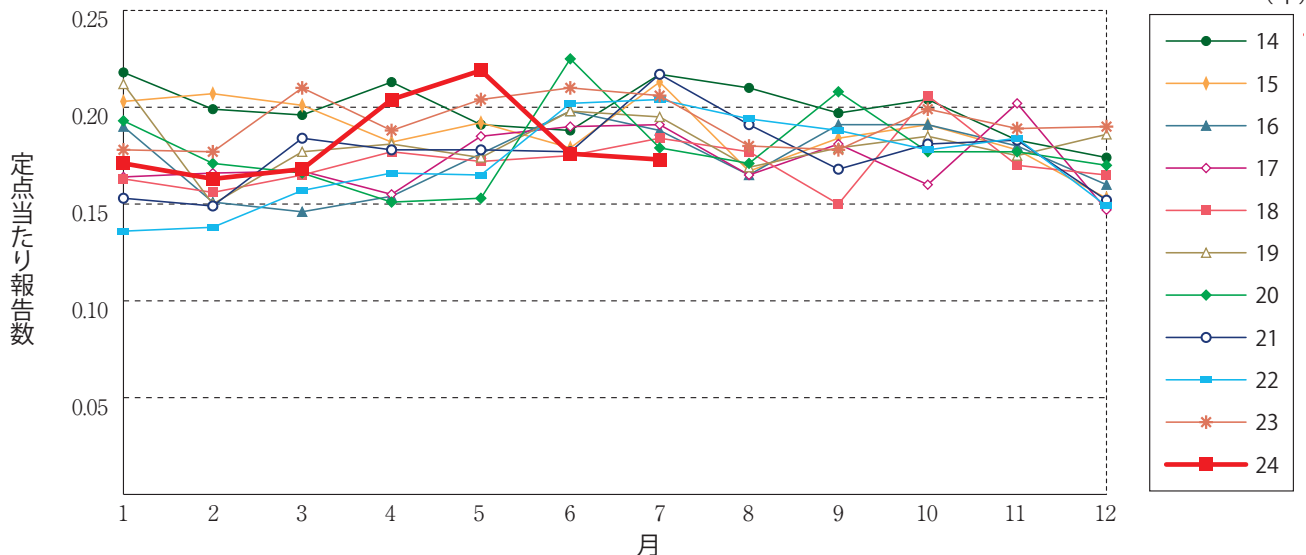
尖圭コンジローマ(総数)



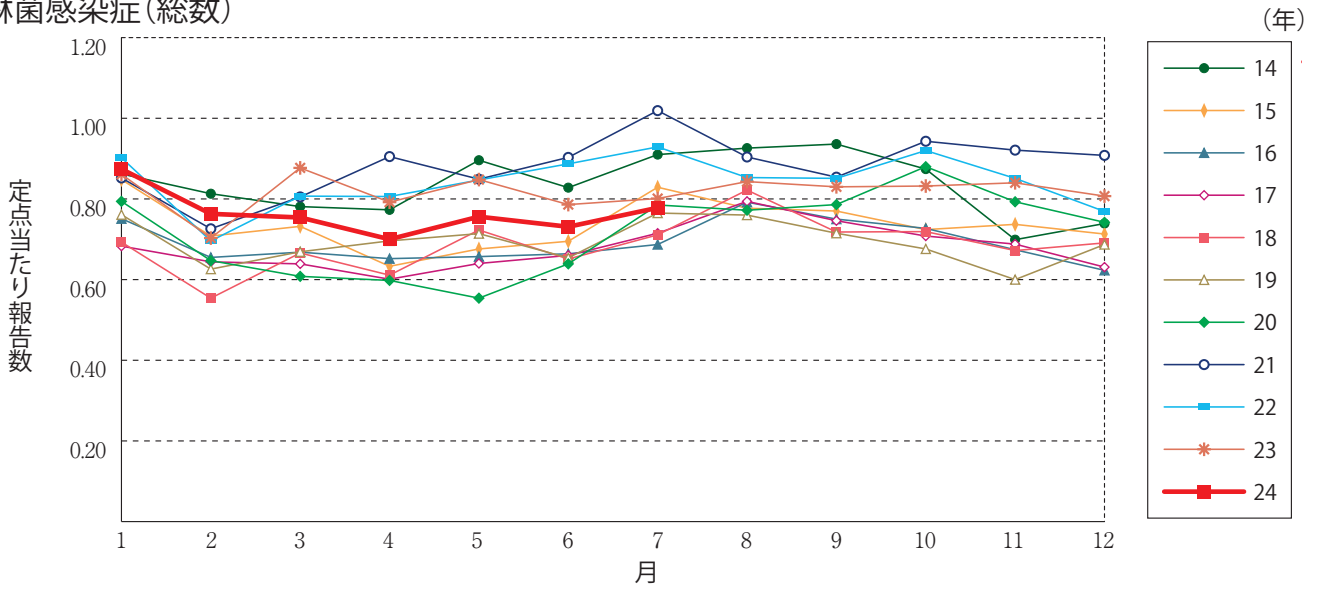
尖圭コンジローマ(男性)



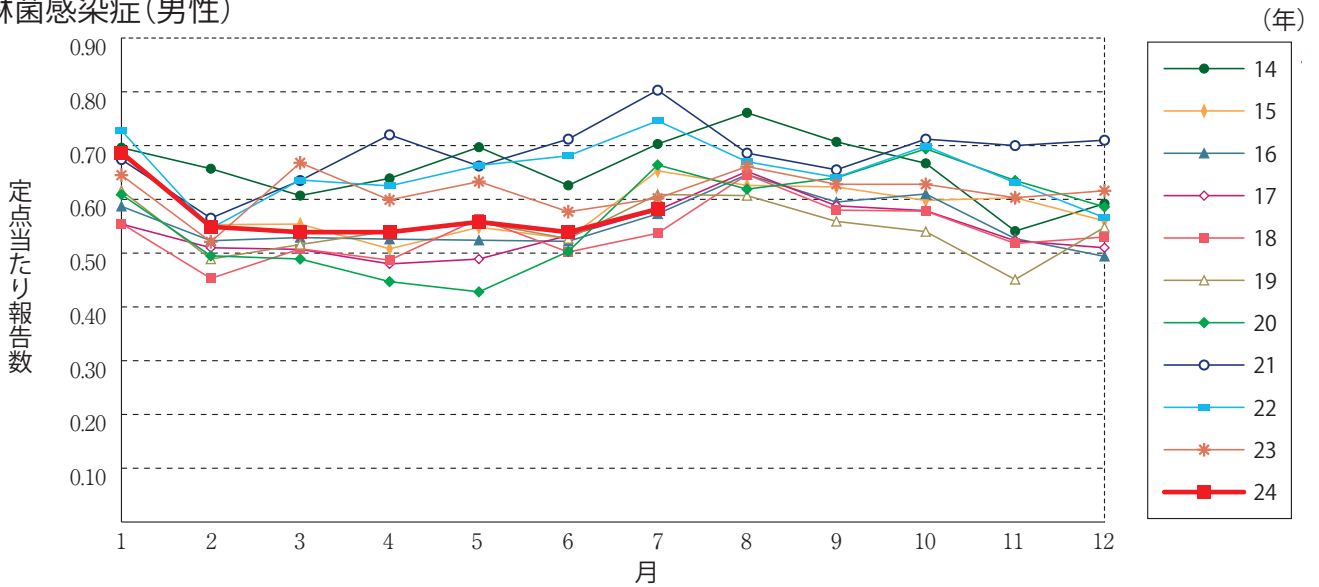
尖圭コンジローマ(女性)



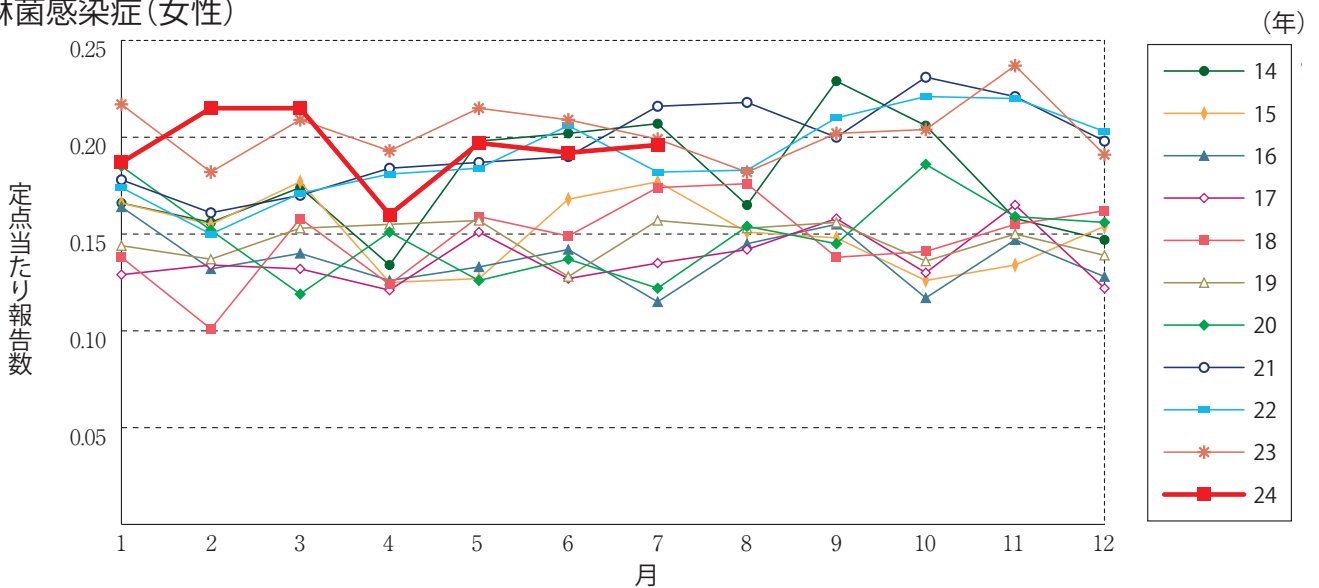
淋菌感染症(総数)



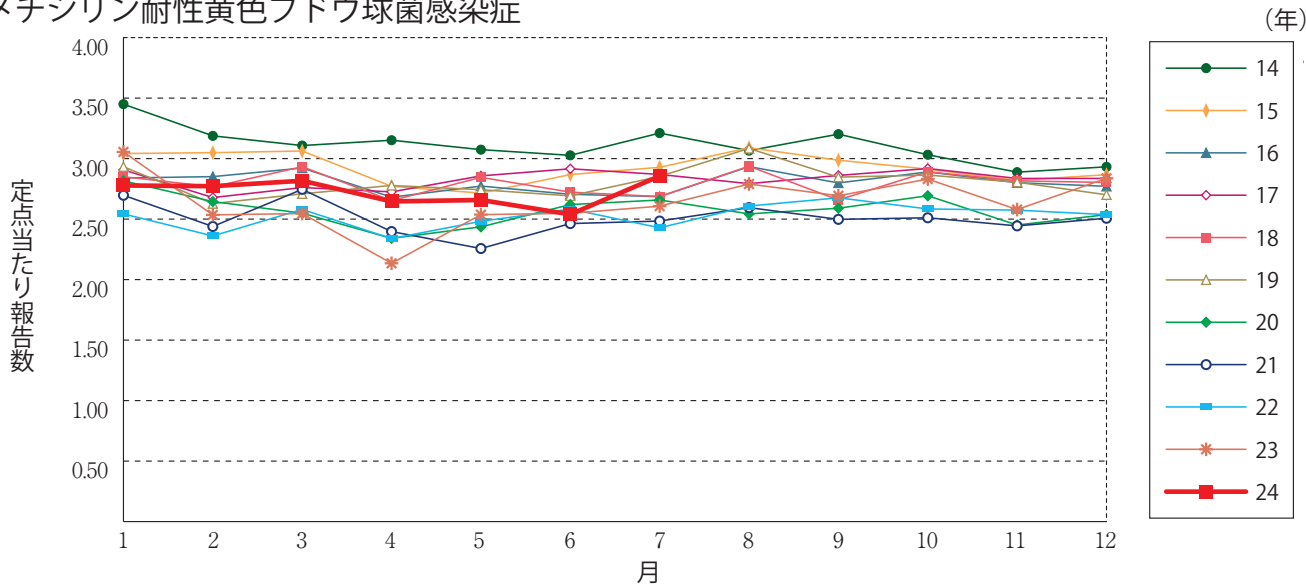
淋菌感染症(男性)



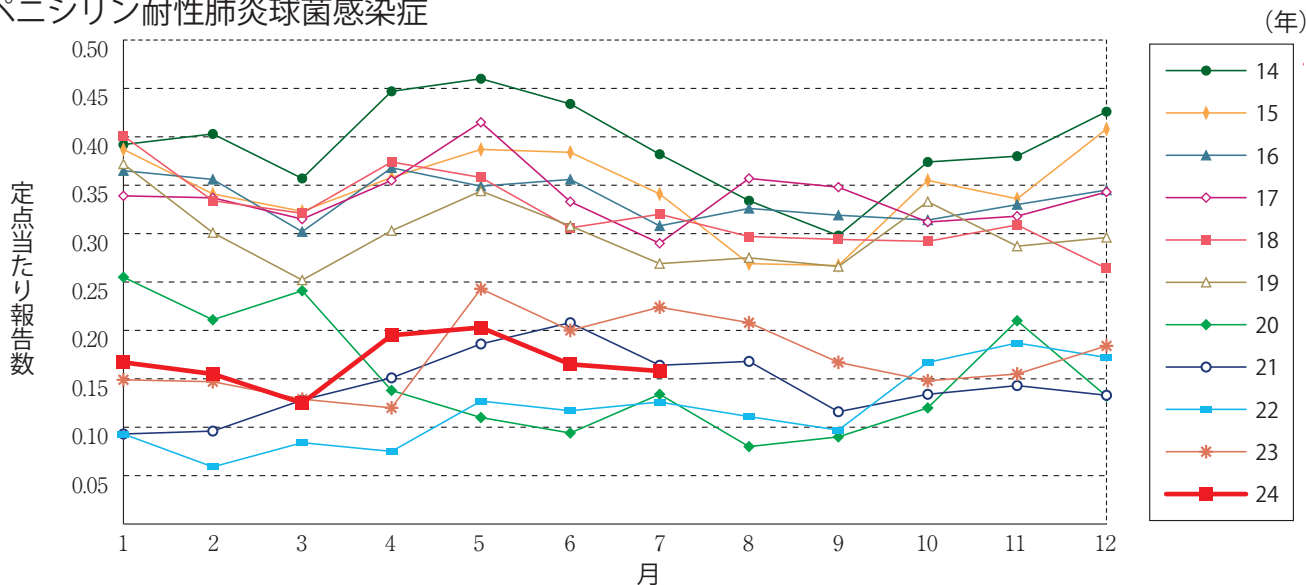
淋菌感染症(女性)



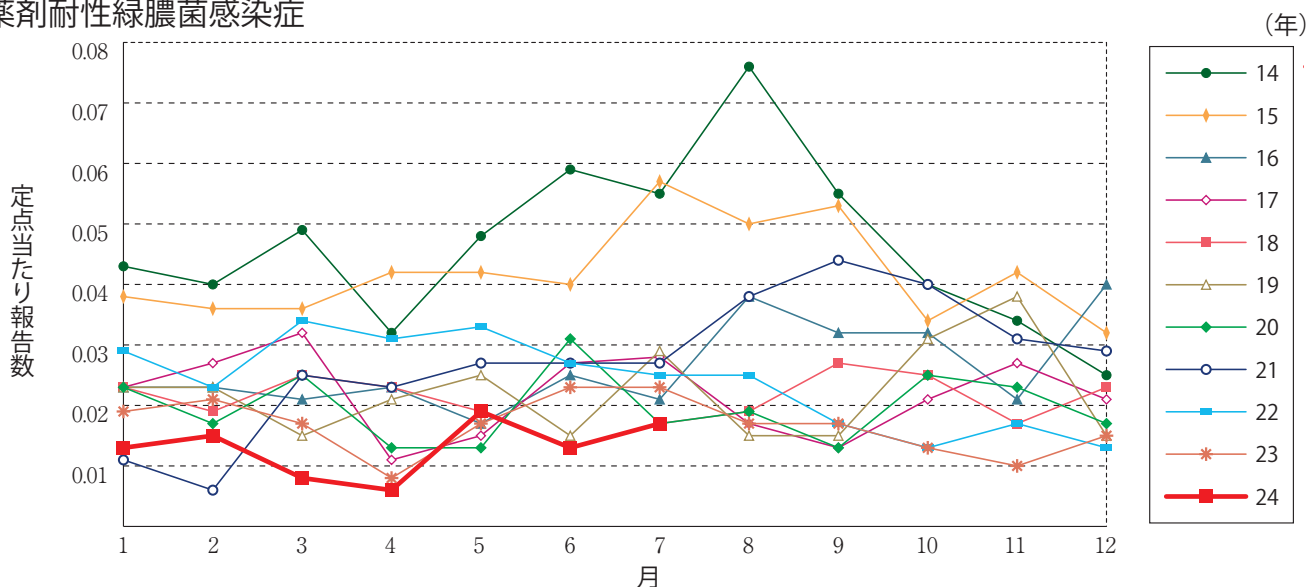
メチシリン耐性黄色ブドウ球菌感染症



ペニシリン耐性肺炎球菌感染症



薬剤耐性緑膿菌感染症





7月のデータ

注)8月9日集計分 薬剤耐性アシネトバクター感染症は2014年9月19日より全数把握対象疾患に変更となりました。

報告数・定点当り報告数, 疾病・都道府県・性別(総数)

2024年7月

	性器クラミジア感染症		性器ヘルペスウイルス感染症		尖圭コンジローマ		淋菌感染症		メチシリン耐性黄色ブドウ球菌感染症		ペニシリン耐性肺炎球菌感染症		薬剤耐性緑膿菌感染症	
	報告数	定点当り	報告数	定点当り	報告数	定点当り	報告数	定点当り	報告数	定点当り	報告数	定点当り	報告数	定点当り
総数	2674	2.73	864	0.88	571	0.58	762	0.78	1371	2.86	76	0.16	8	0.02
北海道	185	4.40	60	1.43	35	0.83	42	1.00	44	1.91	1	0.04	-	-
青森県	21	1.62	10	0.77	5	0.38	3	0.23	16	2.67	-	-	-	-
岩手県	10	0.67	3	0.20	8	0.53	6	0.40	30	1.58	1	0.05	-	-
宮城県	63	3.94	19	1.19	25	1.56	27	1.69	14	1.40	2	0.20	-	-
秋田県	27	1.93	12	0.86	-	-	5	0.36	19	2.38	5	0.63	-	-
山形県	15	1.50	12	1.20	-	-	4	0.40	17	1.70	4	0.40	1	0.10
福島県	56	3.29	18	1.06	7	0.41	18	1.06	27	3.86	-	-	-	-
茨城県	91	4.14	25	1.14	5	0.23	14	0.64	39	3.00	-	-	1	0.08
栃木県	44	2.59	19	1.12	15	0.88	18	1.06	29	4.14	-	-	-	-
群馬県	89	4.94	29	1.61	12	0.67	21	1.17	12	1.33	5	0.56	-	-
埼玉県	135	2.33	37	0.64	11	0.19	20	0.34	28	2.33	3	0.25	-	-
千葉県	83	1.93	32	0.74	25	0.58	23	0.53	32	3.56	3	0.33	-	-
東京都	205	3.80	42	0.78	36	0.67	70	1.30	60	2.40	2	0.08	2	0.08
神奈川県	146	2.15	44	0.65	36	0.53	42	0.62	18	1.80	1	0.10	1	0.10
新潟県	36	2.57	6	0.43	13	0.93	12	0.86	28	2.15	1	0.08	-	-
富山県	8	0.80	6	0.60	3	0.30	2	0.20	20	4.00	3	0.60	-	-
石川県	47	4.70	16	1.60	9	0.90	20	2.00	16	3.20	-	-	-	-
福井県	2	0.40	1	0.20	1	0.20	1	0.20	15	2.50	6	1.00	-	-
山梨県	10	1.11	5	0.56	1	0.11	4	0.44	18	1.80	1	0.10	1	0.10
長野県	23	1.64	4	0.29	1	0.07	2	0.14	27	2.25	-	-	-	-
岐阜県	25	1.67	3	0.20	6	0.40	3	0.20	11	2.20	2	0.40	-	-
静岡県	51	1.70	22	0.73	17	0.57	14	0.47	28	2.80	-	-	-	-
愛知県	197	3.03	102	1.57	75	1.15	65	1.00	82	5.47	2	0.13	-	-
三重県	18	1.06	9	0.53	2	0.12	8	0.47	38	4.22	1	0.11	-	-
滋賀県	3	0.25	-	-	-	-	3	0.25	16	2.29	-	-	-	-
京都府	20	0.87	10	0.43	2	0.09	6	0.26	5	0.71	-	-	-	-
大阪府	184	2.88	74	1.16	62	0.97	68	1.06	85	4.72	3	0.17	-	-
兵庫県	148	3.29	29	0.64	32	0.71	40	0.89	60	4.29	3	0.21	-	-
奈良県	25	2.27	5	0.45	9	0.82	8	0.73	36	6.00	8	1.33	-	-
和歌山県	18	2.57	3	0.43	4	0.57	6	0.86	20	1.82	-	-	-	-
鳥取県	33	4.71	10	1.43	2	0.29	9	1.29	7	1.40	1	0.20	-	-
島根県	21	3.50	3	0.50	3	0.50	-	-	27	3.38	-	-	-	-
岡山県	42	2.47	6	0.35	4	0.24	11	0.65	8	1.60	-	-	-	-
広島県	61	2.77	16	0.73	16	0.73	9	0.41	76	3.62	4	0.19	1	0.05
山口県	34	2.83	7	0.58	6	0.50	10	0.83	34	3.78	-	-	-	-
徳島県	23	3.83	10	1.67	9	1.50	2	0.33	18	2.57	-	-	-	-
香川県	14	1.00	7	0.50	6	0.43	2	0.14	8	1.60	1	0.20	-	-
愛媛県	21	1.91	13	1.18	7	0.64	6	0.55	12	2.00	-	-	-	-
高知県	10	1.67	-	-	1	0.17	2	0.33	12	1.50	1	0.13	-	-
福岡県	155	4.19	53	1.43	23	0.62	38	1.03	84	5.60	5	0.33	-	-
佐賀県	26	3.71	19	2.71	4	0.57	4	0.57	13	2.17	-	-	-	-
長崎県	30	3.00	4	0.40	2	0.20	4	0.40	47	3.92	2	0.17	-	-
熊本県	90	5.63	28	1.75	9	0.56	31	1.94	23	1.53	4	0.27	-	-
大分県	20	2.00	13	1.30	2	0.20	20	2.00	50	4.55	-	-	-	-
宮崎県	22	1.69	10	0.77	4	0.31	6	0.46	25	3.57	1	0.14	-	-
鹿児島県	59	3.69	7	0.44	11	0.69	27	1.69	8	0.67	-	-	1	0.08
沖縄県	28	2.33	1	0.08	5	0.42	6	0.50	29	4.14	-	-	-	-

報告数・定点当り報告数, 疾病・都道府県・性別(男)

2024年7月

	性器クラミジア感染症		性器ヘルペスウイルス感染症		尖圭コンジローマ		淋菌感染症		メチシリン耐性黄色ブドウ球菌感染症		ペニシリン耐性肺炎球菌感染症		薬剤耐性緑膿菌感染症	
	報告数	定点当り	報告数	定点当り	報告数	定点当り	報告数	定点当り	報告数	定点当り	報告数	定点当り	報告数	定点当り
総 数	1314	1.34	358	0.37	401	0.41	570	0.58	830	1.73	50	0.10	5	0.01
北海道	62	1.48	22	0.52	23	0.55	21	0.50	20	0.87	-	-	-	-
青森県	6	0.46	6	0.46	5	0.38	3	0.23	13	2.17	-	-	-	-
岩手県	5	0.33	-	-	6	0.40	4	0.27	18	0.95	-	-	-	-
宮城県	29	1.81	3	0.19	18	1.13	15	0.94	9	0.90	-	-	-	-
秋田県	9	0.64	1	0.07	-	-	4	0.29	14	1.75	4	0.50	-	-
山形県	5	0.50	2	0.20	-	-	2	0.20	13	1.30	2	0.20	1	0.10
福島県	30	1.76	8	0.47	2	0.12	15	0.88	15	2.14	-	-	-	-
茨城県	30	1.36	3	0.14	4	0.18	8	0.36	18	1.38	-	-	1	0.08
栃木県	18	1.06	9	0.53	14	0.82	14	0.82	19	2.71	-	-	-	-
群馬県	53	2.94	11	0.61	7	0.39	19	1.06	11	1.22	3	0.33	-	-
埼玉県	40	0.69	5	0.09	6	0.10	15	0.26	19	1.58	2	0.17	-	-
千葉県	30	0.70	13	0.30	16	0.37	14	0.33	17	1.89	3	0.33	-	-
東京都	118	2.19	25	0.46	23	0.43	49	0.91	37	1.48	2	0.08	-	-
神奈川県	96	1.41	26	0.38	32	0.47	40	0.59	11	1.10	1	0.10	-	-
新潟県	23	1.64	2	0.14	12	0.86	9	0.64	16	1.23	-	-	-	-
富山県	3	0.30	-	-	2	0.20	-	-	13	2.60	3	0.60	-	-
石川県	31	3.10	11	1.10	9	0.90	19	1.90	9	1.80	-	-	-	-
福井県	1	0.20	-	-	1	0.20	1	0.20	11	1.83	5	0.83	-	-
山梨県	2	0.22	-	-	-	-	1	0.11	15	1.50	-	-	1	0.10
長野県	5	0.36	2	0.14	1	0.07	1	0.07	17	1.42	-	-	-	-
岐阜県	8	0.53	2	0.13	5	0.33	3	0.20	6	1.20	2	0.40	-	-
静岡県	16	0.53	9	0.30	7	0.23	12	0.40	17	1.70	-	-	-	-
愛知県	124	1.91	58	0.89	62	0.95	57	0.88	50	3.33	1	0.07	-	-
三重県	9	0.53	4	0.24	2	0.12	5	0.29	20	2.22	1	0.11	-	-
滋賀県	1	0.08	-	-	-	-	1	0.08	8	1.14	-	-	-	-
京都府	6	0.26	-	-	2	0.09	3	0.13	3	0.43	-	-	-	-
大阪府	80	1.25	33	0.52	33	0.52	53	0.83	46	2.56	3	0.17	-	-
兵庫県	92	2.04	20	0.44	25	0.56	30	0.67	34	2.43	1	0.07	-	-
奈良県	14	1.27	-	-	6	0.55	7	0.64	28	4.67	5	0.83	-	-
和歌山県	9	1.29	-	-	3	0.43	6	0.86	12	1.09	-	-	-	-
鳥取県	21	3.00	7	1.00	2	0.29	8	1.14	4	0.80	1	0.20	-	-
島根県	13	2.17	-	-	1	0.17	-	-	19	2.38	-	-	-	-
岡山県	3	0.18	1	0.06	2	0.12	1	0.06	7	1.40	-	-	-	-
広島県	43	1.95	13	0.59	12	0.55	7	0.32	41	1.95	3	0.14	1	0.05
山口県	19	1.58	-	-	3	0.25	8	0.67	22	2.44	-	-	-	-
徳島県	20	3.33	1	0.17	7	1.17	2	0.33	13	1.86	-	-	-	-
香川県	7	0.50	-	-	5	0.36	-	-	7	1.40	-	-	-	-
愛媛県	9	0.82	11	1.00	7	0.64	5	0.45	6	1.00	-	-	-	-
高知県	-	-	-	-	-	-	1	0.17	8	1.00	1	0.13	-	-
福岡県	81	2.19	14	0.38	12	0.32	31	0.84	51	3.40	2	0.13	-	-
佐賀県	19	2.71	4	0.57	2	0.29	4	0.57	8	1.33	-	-	-	-
長崎県	10	1.00	-	-	-	-	2	0.20	29	2.42	2	0.17	-	-
熊本県	54	3.38	19	1.19	7	0.44	24	1.50	14	0.93	2	0.13	-	-
大分県	13	1.30	7	0.70	1	0.10	20	2.00	36	3.27	-	-	-	-
宮崎県	7	0.54	1	0.08	2	0.15	5	0.38	10	1.43	1	0.14	-	-
鹿児島県	37	2.31	5	0.31	10	0.63	20	1.25	5	0.42	-	-	1	0.08
沖縄県	3	0.25	-	-	2	0.17	1	0.08	11	1.57	-	-	-	-

報告数・定点当り報告数, 疾病・都道府県・性別(女)

2024年7月

	性器クラミジア感染症		性器ヘルペスウイルス感染症		尖圭コンジローマ		淋菌感染症		メチシリン耐性黄色ブドウ球菌感染症		ペニシリン耐性肺炎球菌感染症		薬剤耐性緑膿菌感染症	
	報告数	定点当り	報告数	定点当り	報告数	定点当り	報告数	定点当り	報告数	定点当り	報告数	定点当り	報告数	定点当り
総 数	1360	1.39	506	0.52	170	0.17	192	0.20	541	1.13	26	0.05	3	0.01
北海道	123	2.93	38	0.90	12	0.29	21	0.50	24	1.04	1	0.04	-	-
青森県	15	1.15	4	0.31	-	-	-	-	3	0.50	-	-	-	-
岩手県	5	0.33	3	0.20	2	0.13	2	0.13	12	0.63	1	0.05	-	-
宮城県	34	2.13	16	1.00	7	0.44	12	0.75	5	0.50	2	0.20	-	-
秋田県	18	1.29	11	0.79	-	-	1	0.07	5	0.63	1	0.13	-	-
山形県	10	1.00	10	1.00	-	-	2	0.20	4	0.40	2	0.20	-	-
福島県	26	1.53	10	0.59	5	0.29	3	0.18	12	1.71	-	-	-	-
茨城県	61	2.77	22	1.00	1	0.05	6	0.27	21	1.62	-	-	-	-
栃木県	26	1.53	10	0.59	1	0.06	4	0.24	10	1.43	-	-	-	-
群馬県	36	2.00	18	1.00	5	0.28	2	0.11	1	0.11	2	0.22	-	-
埼玉県	95	1.64	32	0.55	5	0.09	5	0.09	9	0.75	1	0.08	-	-
千葉県	53	1.23	19	0.44	9	0.21	9	0.21	15	1.67	-	-	-	-
東京都	87	1.61	17	0.31	13	0.24	21	0.39	23	0.92	-	-	2	0.08
神奈川県	50	0.74	18	0.26	4	0.06	2	0.03	7	0.70	-	-	1	0.10
新潟県	13	0.93	4	0.29	1	0.07	3	0.21	12	0.92	1	0.08	-	-
富山県	5	0.50	6	0.60	1	0.10	2	0.20	7	1.40	-	-	-	-
石川県	16	1.60	5	0.50	-	-	1	0.10	7	1.40	-	-	-	-
福井県	1	0.20	1	0.20	-	-	-	-	4	0.67	1	0.17	-	-
山梨県	8	0.89	5	0.56	1	0.11	3	0.33	3	0.30	1	0.10	-	-
長野県	18	1.29	2	0.14	-	-	1	0.07	10	0.83	-	-	-	-
岐阜県	17	1.13	1	0.07	1	0.07	-	-	5	1.00	-	-	-	-
静岡県	35	1.17	13	0.43	10	0.33	2	0.07	11	1.10	-	-	-	-
愛知県	73	1.12	44	0.68	13	0.20	8	0.12	32	2.13	1	0.07	-	-
三重県	9	0.53	5	0.29	-	-	3	0.18	18	2.00	-	-	-	-
滋賀県	2	0.17	-	-	-	-	2	0.17	8	1.14	-	-	-	-
京都府	14	0.61	10	0.43	-	-	3	0.13	2	0.29	-	-	-	-
大阪府	104	1.63	41	0.64	29	0.45	15	0.23	39	2.17	-	-	-	-
兵庫県	56	1.24	9	0.20	7	0.16	10	0.22	26	1.86	2	0.14	-	-
奈良県	11	1.00	5	0.45	3	0.27	1	0.09	8	1.33	3	0.50	-	-
和歌山県	9	1.29	3	0.43	1	0.14	-	-	8	0.73	-	-	-	-
鳥取県	12	1.71	3	0.43	-	-	1	0.14	3	0.60	-	-	-	-
島根県	8	1.33	3	0.50	2	0.33	-	-	8	1.00	-	-	-	-
岡山県	39	2.29	5	0.29	2	0.12	10	0.59	1	0.20	-	-	-	-
広島県	18	0.82	3	0.14	4	0.18	2	0.09	35	1.67	1	0.05	-	-
山口県	15	1.25	7	0.58	3	0.25	2	0.17	12	1.33	-	-	-	-
徳島県	3	0.50	9	1.50	2	0.33	-	-	5	0.71	-	-	-	-
香川県	7	0.50	7	0.50	1	0.07	2	0.14	1	0.20	1	0.20	-	-
愛媛県	12	1.09	2	0.18	-	-	1	0.09	6	1.00	-	-	-	-
高知県	10	1.67	-	-	1	0.17	1	0.17	4	0.50	-	-	-	-
福岡県	74	2.00	39	1.05	11	0.30	7	0.19	33	2.20	3	0.20	-	-
佐賀県	7	1.00	15	2.14	2	0.29	-	-	5	0.83	-	-	-	-
長崎県	20	2.00	4	0.40	2	0.20	2	0.20	18	1.50	-	-	-	-
熊本県	36	2.25	9	0.56	2	0.13	7	0.44	9	0.60	2	0.13	-	-
大分県	7	0.70	6	0.60	1	0.10	-	-	14	1.27	-	-	-	-
宮崎県	15	1.15	9	0.69	2	0.15	1	0.08	15	2.14	-	-	-	-
鹿児島県	22	1.38	2	0.13	1	0.06	7	0.44	3	0.25	-	-	-	-
沖縄県	25	2.08	1	0.08	3	0.25	5	0.42	18	2.57	-	-	-	-



第33週のデータ

注)表中の報告数は8月21日集計分であり、その後の報告は次週以降の累積に反映されます。
 新型インフルエンザは掲載していません。
 新型コロナウイルス感染症は2023年5月8日より5類定点把握対象疾患に変更となりました。

報告数・累積報告数、疾病・都道府県別

2024年第33週

	エボラ出血熱		クリミア・コンゴ出血熱		痘 瘡		南米出血熱		ペスト		マールブルグ病		ラッサ熱		急性灰白髄炎		結 核	
	報告数	累積	報告数	累積	報告数	累積	報告数	累積	報告数	累積	報告数	累積	報告数	累積	報告数	累積	報告数	累積
総 数	-	-	-	-	-	-	-	-	-	-	-	-	-	-	-	-	170	9552
北海道	-	-	-	-	-	-	-	-	-	-	-	-	-	-	-	-	5	323
青森県	-	-	-	-	-	-	-	-	-	-	-	-	-	-	-	-	2	61
岩手県	-	-	-	-	-	-	-	-	-	-	-	-	-	-	-	-	-	79
宮城県	-	-	-	-	-	-	-	-	-	-	-	-	-	-	-	-	6	132
秋田県	-	-	-	-	-	-	-	-	-	-	-	-	-	-	-	-	-	47
山形県	-	-	-	-	-	-	-	-	-	-	-	-	-	-	-	-	-	37
福島県	-	-	-	-	-	-	-	-	-	-	-	-	-	-	-	-	1	69
茨城県	-	-	-	-	-	-	-	-	-	-	-	-	-	-	-	-	5	263
栃木県	-	-	-	-	-	-	-	-	-	-	-	-	-	-	-	-	1	114
群馬県	-	-	-	-	-	-	-	-	-	-	-	-	-	-	-	-	4	138
埼玉県	-	-	-	-	-	-	-	-	-	-	-	-	-	-	-	-	-	424
千葉県	-	-	-	-	-	-	-	-	-	-	-	-	-	-	-	-	9	574
東京都	-	-	-	-	-	-	-	-	-	-	-	-	-	-	-	-	23	1316
神奈川県	-	-	-	-	-	-	-	-	-	-	-	-	-	-	-	-	10	635
新潟県	-	-	-	-	-	-	-	-	-	-	-	-	-	-	-	-	1	108
富山県	-	-	-	-	-	-	-	-	-	-	-	-	-	-	-	-	5	81
石川県	-	-	-	-	-	-	-	-	-	-	-	-	-	-	-	-	4	82
福井県	-	-	-	-	-	-	-	-	-	-	-	-	-	-	-	-	1	40
山梨県	-	-	-	-	-	-	-	-	-	-	-	-	-	-	-	-	2	41
長野県	-	-	-	-	-	-	-	-	-	-	-	-	-	-	-	-	-	90
岐阜県	-	-	-	-	-	-	-	-	-	-	-	-	-	-	-	-	4	187
静岡県	-	-	-	-	-	-	-	-	-	-	-	-	-	-	-	-	5	211
愛知県	-	-	-	-	-	-	-	-	-	-	-	-	-	-	-	-	10	621
三重県	-	-	-	-	-	-	-	-	-	-	-	-	-	-	-	-	-	140
滋賀県	-	-	-	-	-	-	-	-	-	-	-	-	-	-	-	-	2	80
京都府	-	-	-	-	-	-	-	-	-	-	-	-	-	-	-	-	8	257
大阪府	-	-	-	-	-	-	-	-	-	-	-	-	-	-	-	-	13	776
兵庫県	-	-	-	-	-	-	-	-	-	-	-	-	-	-	-	-	8	324
奈良県	-	-	-	-	-	-	-	-	-	-	-	-	-	-	-	-	2	102
和歌山県	-	-	-	-	-	-	-	-	-	-	-	-	-	-	-	-	-	89
鳥取県	-	-	-	-	-	-	-	-	-	-	-	-	-	-	-	-	-	27
島根県	-	-	-	-	-	-	-	-	-	-	-	-	-	-	-	-	-	54
岡山県	-	-	-	-	-	-	-	-	-	-	-	-	-	-	-	-	3	148
広島県	-	-	-	-	-	-	-	-	-	-	-	-	-	-	-	-	-	221
山口県	-	-	-	-	-	-	-	-	-	-	-	-	-	-	-	-	4	96
徳島県	-	-	-	-	-	-	-	-	-	-	-	-	-	-	-	-	-	62
香川県	-	-	-	-	-	-	-	-	-	-	-	-	-	-	-	-	3	77
愛媛県	-	-	-	-	-	-	-	-	-	-	-	-	-	-	-	-	3	91
高知県	-	-	-	-	-	-	-	-	-	-	-	-	-	-	-	-	-	38
福岡県	-	-	-	-	-	-	-	-	-	-	-	-	-	-	-	-	10	572
佐賀県	-	-	-	-	-	-	-	-	-	-	-	-	-	-	-	-	1	55
長崎県	-	-	-	-	-	-	-	-	-	-	-	-	-	-	-	-	3	112
熊本県	-	-	-	-	-	-	-	-	-	-	-	-	-	-	-	-	-	85
大分県	-	-	-	-	-	-	-	-	-	-	-	-	-	-	-	-	-	115
宮崎県	-	-	-	-	-	-	-	-	-	-	-	-	-	-	-	-	3	69
鹿児島県	-	-	-	-	-	-	-	-	-	-	-	-	-	-	-	-	2	117
沖縄県	-	-	-	-	-	-	-	-	-	-	-	-	-	-	-	-	7	172

*病原体がSARSコロナウイルスであるものに限る。
 **病原体がMERSコロナウイルスであるものに限る。2014年7月26日より届出対象疾患となりました。
 ***2013年5月6日より届出対象疾患となりました。

報告数・累積報告数, 疾病・都道府県別

2024年第33週

	ジフテリア		重症急性 呼吸器症候群*		中東呼吸器 症候群**		鳥インフル エンザ(H5N1)		鳥インフル エンザ(H7N9)***		コレラ		細菌性赤痢		腸管出血性 大腸菌感染症		腸チフス	
	報告数	累積	報告数	累積	報告数	累積	報告数	累積	報告数	累積	報告数	累積	報告数	累積	報告数	累積	報告数	累積
総 数	-	-	-	-	-	-	-	-	-	-	2	4	40	128	1915	-	24	
北海道	-	-	-	-	-	-	-	-	-	-	-	-	2	6	74	-	-	
青森県	-	-	-	-	-	-	-	-	-	-	-	-	-	1	16	-	-	
岩手県	-	-	-	-	-	-	-	-	-	-	-	-	-	1	52	-	-	
宮城県	-	-	-	-	-	-	-	-	-	-	-	-	1	3	47	-	-	
秋田県	-	-	-	-	-	-	-	-	-	-	-	-	-	5	23	-	-	
山形県	-	-	-	-	-	-	-	-	-	-	-	-	-	2	23	-	-	
福島県	-	-	-	-	-	-	-	-	-	-	-	-	1	1	33	-	-	
茨城県	-	-	-	-	-	-	-	-	-	-	-	-	1	-	62	-	-	
栃木県	-	-	-	-	-	-	-	-	-	-	-	-	-	1	15	-	-	
群馬県	-	-	-	-	-	-	-	-	-	-	-	-	-	6	94	-	-	
埼玉県	-	-	-	-	-	-	-	-	-	-	-	-	-	4	93	-	2	
千葉県	-	-	-	-	-	-	-	-	-	-	-	-	1	11	75	-	2	
東京都	-	-	-	-	-	-	-	-	-	-	2	1	11	17	215	-	3	
神奈川県	-	-	-	-	-	-	-	-	-	-	-	2	6	7	91	-	3	
新潟県	-	-	-	-	-	-	-	-	-	-	-	-	-	-	16	-	-	
富山県	-	-	-	-	-	-	-	-	-	-	-	-	-	-	11	-	-	
石川県	-	-	-	-	-	-	-	-	-	-	-	-	-	1	60	-	-	
福井県	-	-	-	-	-	-	-	-	-	-	-	-	-	-	5	-	-	
山梨県	-	-	-	-	-	-	-	-	-	-	-	-	1	-	12	-	-	
長野県	-	-	-	-	-	-	-	-	-	-	-	-	4	-	31	-	1	
岐阜県	-	-	-	-	-	-	-	-	-	-	-	-	-	-	49	-	-	
静岡県	-	-	-	-	-	-	-	-	-	-	-	1	1	1	19	-	-	
愛知県	-	-	-	-	-	-	-	-	-	-	-	-	5	7	90	-	3	
三重県	-	-	-	-	-	-	-	-	-	-	-	-	-	2	26	-	1	
滋賀県	-	-	-	-	-	-	-	-	-	-	-	-	-	1	20	-	-	
京都府	-	-	-	-	-	-	-	-	-	-	-	-	-	5	26	-	1	
大阪府	-	-	-	-	-	-	-	-	-	-	-	-	1	7	118	-	3	
兵庫県	-	-	-	-	-	-	-	-	-	-	-	-	1	2	56	-	4	
奈良県	-	-	-	-	-	-	-	-	-	-	-	-	-	1	5	-	-	
和歌山県	-	-	-	-	-	-	-	-	-	-	-	-	-	1	16	-	-	
鳥取県	-	-	-	-	-	-	-	-	-	-	-	-	-	-	10	-	-	
島根県	-	-	-	-	-	-	-	-	-	-	-	-	-	-	6	-	-	
岡山県	-	-	-	-	-	-	-	-	-	-	-	-	1	4	35	-	-	
広島県	-	-	-	-	-	-	-	-	-	-	-	-	-	5	36	-	-	
山口県	-	-	-	-	-	-	-	-	-	-	-	-	-	-	12	-	-	
徳島県	-	-	-	-	-	-	-	-	-	-	-	-	-	2	11	-	-	
香川県	-	-	-	-	-	-	-	-	-	-	-	-	2	7	21	-	-	
愛媛県	-	-	-	-	-	-	-	-	-	-	-	-	-	3	24	-	-	
高知県	-	-	-	-	-	-	-	-	-	-	-	-	-	1	2	-	-	
福岡県	-	-	-	-	-	-	-	-	-	-	-	-	-	3	99	-	1	
佐賀県	-	-	-	-	-	-	-	-	-	-	-	-	-	-	15	-	-	
長崎県	-	-	-	-	-	-	-	-	-	-	-	-	-	-	36	-	-	
熊本県	-	-	-	-	-	-	-	-	-	-	-	-	-	1	18	-	-	
大分県	-	-	-	-	-	-	-	-	-	-	-	-	-	4	20	-	-	
宮崎県	-	-	-	-	-	-	-	-	-	-	-	-	-	1	25	-	-	
鹿児島県	-	-	-	-	-	-	-	-	-	-	-	-	1	3	37	-	-	
沖縄県	-	-	-	-	-	-	-	-	-	-	-	-	-	1	35	-	-	

*2023年5月26日よりサル痘から感染症法上の名称が変更されました。

報告数・累積報告数，疾病・都道府県別

2024年第33週

	パラチフス		E型肝炎		ウエストナイル熱		A型肝炎		エキノコックス症		エムボックス*		黄熱		オウム病		オムスク出血熱	
	報告数	累積	報告数	累積	報告数	累積	報告数	累積	報告数	累積	報告数	累積	報告数	累積	報告数	累積	報告数	累積
総数	-	4	10	340	-	-	1	95	-	6	-	15	-	-	-	3	-	-
北海道	-	-	-	43	-	-	-	2	-	6	-	-	-	-	-	-	-	-
青森県	-	-	-	1	-	-	-	-	-	-	-	-	-	-	-	-	-	-
岩手県	-	-	-	1	-	-	-	-	-	-	-	-	-	-	-	-	-	-
宮城県	-	-	1	5	-	-	-	3	-	-	-	-	-	-	-	-	-	-
秋田県	-	-	-	2	-	-	-	-	-	-	-	-	-	-	-	-	-	-
山形県	-	-	-	1	-	-	-	1	-	-	-	-	-	-	-	-	-	-
福島県	-	-	1	1	-	-	-	1	-	-	-	-	-	-	-	-	-	-
茨城県	-	-	-	13	-	-	-	2	-	-	-	-	-	-	-	-	-	-
栃木県	-	-	-	1	-	-	-	-	-	-	-	-	-	-	-	-	-	-
群馬県	-	1	-	12	-	-	-	3	-	-	-	-	-	-	-	-	-	-
埼玉県	-	-	2	28	-	-	-	4	-	-	-	-	-	-	-	-	-	-
千葉県	-	-	2	34	-	-	-	2	-	-	-	-	-	-	-	1	-	-
東京都	-	2	1	91	-	-	-	15	-	-	-	12	-	-	-	-	-	-
神奈川県	-	-	1	45	-	-	-	3	-	-	-	2	-	-	-	-	-	-
新潟県	-	-	-	5	-	-	-	1	-	-	-	-	-	-	-	-	-	-
富山県	-	-	-	1	-	-	-	-	-	-	-	-	-	-	-	-	-	-
石川県	-	-	-	5	-	-	-	2	-	-	-	-	-	-	-	-	-	-
福井県	-	-	-	1	-	-	-	-	-	-	-	-	-	-	-	-	-	-
山梨県	-	-	-	-	-	-	-	-	-	-	-	-	-	-	-	-	-	-
長野県	-	-	1	5	-	-	-	-	-	-	-	-	-	-	-	-	-	-
岐阜県	-	-	-	3	-	-	-	1	-	-	-	-	-	-	-	-	-	-
静岡県	-	-	-	5	-	-	-	1	-	-	-	-	-	-	-	-	-	-
愛知県	-	-	-	8	-	-	-	5	-	-	-	-	-	-	-	-	-	-
三重県	-	-	-	3	-	-	-	5	-	-	-	-	-	-	-	-	-	-
滋賀県	-	-	-	1	-	-	-	1	-	-	-	-	-	-	-	1	-	-
京都府	-	-	-	-	-	-	-	2	-	-	-	1	-	-	-	-	-	-
大阪府	-	1	-	2	-	-	-	4	-	-	-	-	-	-	-	1	-	-
兵庫県	-	-	-	1	-	-	-	2	-	-	-	-	-	-	-	-	-	-
奈良県	-	-	-	2	-	-	-	-	-	-	-	-	-	-	-	-	-	-
和歌山県	-	-	-	1	-	-	-	1	-	-	-	-	-	-	-	-	-	-
鳥取県	-	-	-	-	-	-	-	-	-	-	-	-	-	-	-	-	-	-
島根県	-	-	-	1	-	-	-	-	-	-	-	-	-	-	-	-	-	-
岡山県	-	-	-	-	-	-	-	3	-	-	-	-	-	-	-	-	-	-
広島県	-	-	1	5	-	-	-	4	-	-	-	-	-	-	-	-	-	-
山口県	-	-	-	-	-	-	-	2	-	-	-	-	-	-	-	-	-	-
徳島県	-	-	-	-	-	-	-	-	-	-	-	-	-	-	-	-	-	-
香川県	-	-	-	1	-	-	-	2	-	-	-	-	-	-	-	-	-	-
愛媛県	-	-	-	-	-	-	-	3	-	-	-	-	-	-	-	-	-	-
高知県	-	-	-	-	-	-	-	1	-	-	-	-	-	-	-	-	-	-
福岡県	-	-	-	6	-	-	1	7	-	-	-	-	-	-	-	-	-	-
佐賀県	-	-	-	-	-	-	-	1	-	-	-	-	-	-	-	-	-	-
長崎県	-	-	-	-	-	-	-	1	-	-	-	-	-	-	-	-	-	-
熊本県	-	-	-	1	-	-	-	3	-	-	-	-	-	-	-	-	-	-
大分県	-	-	-	-	-	-	-	1	-	-	-	-	-	-	-	-	-	-
宮崎県	-	-	-	2	-	-	-	1	-	-	-	-	-	-	-	-	-	-
鹿児島県	-	-	-	-	-	-	-	5	-	-	-	-	-	-	-	-	-	-
沖縄県	-	-	-	3	-	-	-	-	-	-	-	-	-	-	-	-	-	-

*2016年2月15日より届出対象疾患となりました。

**2013年3月4日より届出対象疾患となりました。

報告数・累積報告数，疾病・都道府県別

2024年第33週

	回帰熱		キヤサル森林病		Q熱		狂犬病		コクシジオイデス症		ジカウイルス感染症*		重症熱性血小板減少症候群**		腎症候性出血熱		西部ウマ脳炎	
	報告数	累積	報告数	累積	報告数	累積	報告数	累積	報告数	累積	報告数	累積	報告数	累積	報告数	累積	報告数	累積
総数	-	10	-	-	-	6	-	-	-	1	-	1	-	91	-	-	-	-
北海道	-	10	-	-	-	-	-	-	-	-	-	-	-	-	-	-	-	-
青森県	-	-	-	-	-	-	-	-	-	-	-	-	-	-	-	-	-	-
岩手県	-	-	-	-	-	-	-	-	-	-	-	-	-	-	-	-	-	-
宮城県	-	-	-	-	-	-	-	-	-	-	-	-	-	-	-	-	-	-
秋田県	-	-	-	-	-	-	-	-	-	-	-	-	-	-	-	-	-	-
山形県	-	-	-	-	-	-	-	-	-	-	-	-	-	-	-	-	-	-
福島県	-	-	-	-	-	-	-	-	-	-	-	-	-	-	-	-	-	-
茨城県	-	-	-	-	-	-	-	-	-	-	-	-	-	-	-	-	-	-
栃木県	-	-	-	-	-	-	-	-	-	-	-	-	-	-	-	-	-	-
群馬県	-	-	-	-	-	-	-	-	-	-	-	-	-	-	-	-	-	-
埼玉県	-	-	-	-	-	-	-	-	-	-	-	-	-	-	-	-	-	-
千葉県	-	-	-	-	-	-	-	-	-	-	-	-	-	-	-	-	-	-
東京都	-	-	-	-	-	-	-	-	1	-	-	-	-	-	-	-	-	-
神奈川県	-	-	-	-	-	-	-	-	-	-	-	-	-	-	-	-	-	-
新潟県	-	-	-	-	-	-	-	-	-	-	-	-	-	-	-	-	-	-
富山県	-	-	-	-	-	-	-	-	-	-	-	-	-	-	-	-	-	-
石川県	-	-	-	-	-	-	-	-	-	-	-	-	-	-	-	-	-	-
福井県	-	-	-	-	-	-	-	-	-	-	-	-	-	-	-	-	-	-
山梨県	-	-	-	-	-	-	-	-	-	-	-	-	-	-	-	-	-	-
長野県	-	-	-	-	-	-	-	-	-	-	-	-	-	-	-	-	-	-
岐阜県	-	-	-	-	-	-	-	-	-	-	-	-	-	-	-	-	-	-
静岡県	-	-	-	-	-	-	-	-	-	-	-	-	3	-	-	-	-	-
愛知県	-	-	-	-	-	-	-	-	-	-	1	-	1	-	-	-	-	-
三重県	-	-	-	-	-	-	-	-	-	-	-	-	1	-	-	-	-	-
滋賀県	-	-	-	-	-	-	-	-	-	-	-	-	-	-	-	-	-	-
京都府	-	-	-	-	-	-	-	-	-	-	-	-	1	-	-	-	-	-
大阪府	-	-	-	-	-	-	-	-	-	-	-	-	4	-	-	-	-	-
兵庫県	-	-	-	-	-	-	-	-	-	-	-	-	3	-	-	-	-	-
奈良県	-	-	-	-	-	-	-	-	-	-	-	-	1	-	-	-	-	-
和歌山県	-	-	-	-	-	-	-	-	-	-	-	-	-	-	-	-	-	-
鳥取県	-	-	-	-	-	-	-	-	-	-	-	-	1	-	-	-	-	-
島根県	-	-	-	-	-	-	-	-	-	-	-	-	4	-	-	-	-	-
岡山県	-	-	-	-	-	-	-	-	-	-	-	-	-	-	-	-	-	-
広島県	-	-	-	-	-	-	-	-	-	-	-	-	7	-	-	-	-	-
山口県	-	-	-	-	-	-	-	-	-	-	-	-	8	-	-	-	-	-
徳島県	-	-	-	-	-	-	-	-	-	-	-	-	-	-	-	-	-	-
香川県	-	-	-	-	-	-	-	-	-	-	-	-	4	-	-	-	-	-
愛媛県	-	-	-	-	-	6	-	-	-	-	-	-	4	-	-	-	-	-
高知県	-	-	-	-	-	-	-	-	-	-	-	-	7	-	-	-	-	-
福岡県	-	-	-	-	-	-	-	-	-	-	-	-	4	-	-	-	-	-
佐賀県	-	-	-	-	-	-	-	-	-	-	-	-	2	-	-	-	-	-
長崎県	-	-	-	-	-	-	-	-	-	-	-	-	11	-	-	-	-	-
熊本県	-	-	-	-	-	-	-	-	-	-	-	-	7	-	-	-	-	-
大分県	-	-	-	-	-	-	-	-	-	-	-	-	7	-	-	-	-	-
宮崎県	-	-	-	-	-	-	-	-	-	-	-	-	7	-	-	-	-	-
鹿児島県	-	-	-	-	-	-	-	-	-	-	-	-	4	-	-	-	-	-
沖縄県	-	-	-	-	-	-	-	-	-	-	-	-	-	-	-	-	-	-

*鳥インフルエンザ (H5N1及びH7N9)を除く。

報告数・累積報告数, 疾病・都道府県別

2024年第33週

	ダニ媒介脳炎		炭 疽		チクングニア熱		つつが虫病		デング熱		東部ウマ脳炎		鳥インフルエンザ*		ニパウイルス感染症		日本紅斑熱	
	報告数	累積	報告数	累積	報告数	累積	報告数	累積	報告数	累積	報告数	累積	報告数	累積	報告数	累積	報告数	累積
総 数	-	2	-	-	-	3	-	102	9	133	-	-	-	-	-	-	9	230
北海道	-	2	-	-	-	-	-	-	-	2	-	-	-	-	-	-	-	1
青森県	-	-	-	-	-	-	-	8	-	-	-	-	-	-	-	-	-	-
岩手県	-	-	-	-	-	-	-	3	-	-	-	-	-	-	-	-	-	-
宮城県	-	-	-	-	-	-	-	3	-	-	-	-	-	-	-	-	-	-
秋田県	-	-	-	-	-	-	-	4	-	-	-	-	-	-	-	-	-	-
山形県	-	-	-	-	-	-	-	6	-	-	-	-	-	-	-	-	-	-
福島県	-	-	-	-	-	-	-	3	-	-	-	-	-	-	-	-	-	-
茨城県	-	-	-	-	-	-	-	4	-	1	-	-	-	-	-	-	-	2
栃木県	-	-	-	-	-	-	-	-	-	1	-	-	-	-	-	-	-	-
群馬県	-	-	-	-	-	-	-	3	-	2	-	-	-	-	-	-	-	-
埼玉県	-	-	-	-	-	-	-	-	-	5	-	-	-	-	-	-	-	1
千葉県	-	-	-	-	-	-	-	15	1	10	-	-	-	-	-	-	-	19
東京都	-	-	-	-	-	-	-	-	2	38	-	-	-	-	-	-	-	-
神奈川県	-	-	-	-	-	-	-	1	-	10	-	-	-	-	-	-	-	1
新潟県	-	-	-	-	-	-	-	1	-	-	-	-	-	-	-	-	-	-
富山県	-	-	-	-	-	-	-	-	-	-	-	-	-	-	-	-	-	-
石川県	-	-	-	-	-	-	-	2	-	1	-	-	-	-	-	-	-	1
福井県	-	-	-	-	-	-	-	-	-	1	-	-	-	-	-	-	-	-
山梨県	-	-	-	-	-	-	-	-	-	-	-	-	-	-	-	-	-	-
長野県	-	-	-	-	-	-	-	1	-	1	-	-	-	-	-	-	-	-
岐阜県	-	-	-	-	-	-	-	4	-	2	-	-	-	-	-	-	-	-
静岡県	-	-	-	-	-	-	-	2	-	4	-	-	-	-	-	-	-	6
愛知県	-	-	-	-	-	1	-	1	2	13	-	-	-	-	-	-	-	4
三重県	-	-	-	-	-	-	-	-	-	-	-	-	-	-	-	-	3	28
滋賀県	-	-	-	-	-	-	-	-	-	2	-	-	-	-	-	-	-	-
京都府	-	-	-	-	-	-	-	-	-	3	-	-	-	-	-	-	-	2
大阪府	-	-	-	-	-	1	-	-	3	11	-	-	-	-	-	-	-	7
兵庫県	-	-	-	-	-	-	-	2	-	5	-	-	-	-	-	-	-	3
奈良県	-	-	-	-	-	-	-	-	-	1	-	-	-	-	-	-	-	-
和歌山県	-	-	-	-	-	-	-	2	-	-	-	-	-	-	-	-	2	9
鳥取県	-	-	-	-	-	-	-	-	-	-	-	-	-	-	-	-	-	3
島根県	-	-	-	-	-	-	-	2	-	1	-	-	-	-	-	-	-	13
岡山県	-	-	-	-	-	-	-	-	-	-	-	-	-	-	-	-	-	7
広島県	-	-	-	-	-	-	-	-	1	4	-	-	-	-	-	-	1	44
山口県	-	-	-	-	-	-	-	-	-	-	-	-	-	-	-	-	-	6
徳島県	-	-	-	-	-	-	-	-	-	-	-	-	-	-	-	-	-	-
香川県	-	-	-	-	-	-	-	-	-	1	-	-	-	-	-	-	-	5
愛媛県	-	-	-	-	-	-	-	-	-	1	-	-	-	-	-	-	-	7
高知県	-	-	-	-	-	-	-	-	-	-	-	-	-	-	-	-	1	6
福岡県	-	-	-	-	-	1	-	-	-	7	-	-	-	-	-	-	-	4
佐賀県	-	-	-	-	-	-	-	-	-	-	-	-	-	-	-	-	2	9
長崎県	-	-	-	-	-	-	-	1	-	-	-	-	-	-	-	-	-	14
熊本県	-	-	-	-	-	-	-	1	-	2	-	-	-	-	-	-	-	9
大分県	-	-	-	-	-	-	-	1	-	-	-	-	-	-	-	-	-	10
宮崎県	-	-	-	-	-	-	-	11	-	-	-	-	-	-	-	-	-	6
鹿児島県	-	-	-	-	-	-	-	19	-	1	-	-	-	-	-	-	-	3
沖縄県	-	-	-	-	-	-	-	2	-	3	-	-	-	-	-	-	-	-

報告数・累積報告数, 疾病・都道府県別

2024年第33週

	日本脳炎		ハンタウイルス 肺症候群		Bウイルス病		鼻 疽		ブルセラ症		ベネズエラ ウマ脳炎		ヘンドラウイルス 感 染 症		発しんチフス		ボツリヌス症	
	報告数	累積	報告数	累積	報告数	累積	報告数	累積	報告数	累積	報告数	累積	報告数	累積	報告数	累積	報告数	累積
総 数	-	1	-	-	-	-	-	-	-	4	-	-	-	-	-	-	-	4
北海道	-	-	-	-	-	-	-	-	-	-	-	-	-	-	-	-	-	-
青森県	-	-	-	-	-	-	-	-	-	-	-	-	-	-	-	-	-	-
岩手県	-	-	-	-	-	-	-	-	-	-	-	-	-	-	-	-	-	-
宮城県	-	-	-	-	-	-	-	-	-	-	-	-	-	-	-	-	-	-
秋田県	-	-	-	-	-	-	-	-	-	-	-	-	-	-	-	-	-	-
山形県	-	-	-	-	-	-	-	-	-	-	-	-	-	-	-	-	-	-
福島県	-	-	-	-	-	-	-	-	-	-	-	-	-	-	-	-	-	-
茨城県	-	-	-	-	-	-	-	-	-	-	-	-	-	-	-	-	-	-
栃木県	-	-	-	-	-	-	-	-	-	-	-	-	-	-	-	-	-	-
群馬県	-	-	-	-	-	-	-	-	-	-	-	-	-	-	-	-	-	-
埼玉県	-	-	-	-	-	-	-	-	-	1	-	-	-	-	-	-	-	-
千葉県	-	1	-	-	-	-	-	-	-	2	-	-	-	-	-	-	-	-
東京都	-	-	-	-	-	-	-	-	-	-	-	-	-	-	-	-	-	-
神奈川県	-	-	-	-	-	-	-	-	-	-	-	-	-	-	-	-	-	-
新潟県	-	-	-	-	-	-	-	-	-	-	-	-	-	-	-	-	-	-
富山県	-	-	-	-	-	-	-	-	-	-	-	-	-	-	-	-	-	4
石川県	-	-	-	-	-	-	-	-	-	-	-	-	-	-	-	-	-	-
福井県	-	-	-	-	-	-	-	-	-	-	-	-	-	-	-	-	-	-
山梨県	-	-	-	-	-	-	-	-	-	-	-	-	-	-	-	-	-	-
長野県	-	-	-	-	-	-	-	-	-	-	-	-	-	-	-	-	-	-
岐阜県	-	-	-	-	-	-	-	-	-	-	-	-	-	-	-	-	-	-
静岡県	-	-	-	-	-	-	-	-	-	-	-	-	-	-	-	-	-	-
愛知県	-	-	-	-	-	-	-	-	-	-	-	-	-	-	-	-	-	-
三重県	-	-	-	-	-	-	-	-	-	-	-	-	-	-	-	-	-	-
滋賀県	-	-	-	-	-	-	-	-	-	-	-	-	-	-	-	-	-	-
京都府	-	-	-	-	-	-	-	-	-	-	-	-	-	-	-	-	-	-
大阪府	-	-	-	-	-	-	-	-	-	-	-	-	-	-	-	-	-	-
兵庫県	-	-	-	-	-	-	-	-	-	1	-	-	-	-	-	-	-	-
奈良県	-	-	-	-	-	-	-	-	-	-	-	-	-	-	-	-	-	-
和歌山県	-	-	-	-	-	-	-	-	-	-	-	-	-	-	-	-	-	-
鳥取県	-	-	-	-	-	-	-	-	-	-	-	-	-	-	-	-	-	-
島根県	-	-	-	-	-	-	-	-	-	-	-	-	-	-	-	-	-	-
岡山県	-	-	-	-	-	-	-	-	-	-	-	-	-	-	-	-	-	-
広島県	-	-	-	-	-	-	-	-	-	-	-	-	-	-	-	-	-	-
山口県	-	-	-	-	-	-	-	-	-	-	-	-	-	-	-	-	-	-
徳島県	-	-	-	-	-	-	-	-	-	-	-	-	-	-	-	-	-	-
香川県	-	-	-	-	-	-	-	-	-	-	-	-	-	-	-	-	-	-
愛媛県	-	-	-	-	-	-	-	-	-	-	-	-	-	-	-	-	-	-
高知県	-	-	-	-	-	-	-	-	-	-	-	-	-	-	-	-	-	-
福岡県	-	-	-	-	-	-	-	-	-	-	-	-	-	-	-	-	-	-
佐賀県	-	-	-	-	-	-	-	-	-	-	-	-	-	-	-	-	-	-
長崎県	-	-	-	-	-	-	-	-	-	-	-	-	-	-	-	-	-	-
熊本県	-	-	-	-	-	-	-	-	-	-	-	-	-	-	-	-	-	-
大分県	-	-	-	-	-	-	-	-	-	-	-	-	-	-	-	-	-	-
宮崎県	-	-	-	-	-	-	-	-	-	-	-	-	-	-	-	-	-	-
鹿児島県	-	-	-	-	-	-	-	-	-	-	-	-	-	-	-	-	-	-
沖縄県	-	-	-	-	-	-	-	-	-	-	-	-	-	-	-	-	-	-

報告数・累積報告数, 疾病・都道府県別

2024年第33週

	マラリア		野 兎 病		ライム病		リッサウイルス 感 染 症		リフトバレー熱		類 鼻 疽		レジオネラ症		レプトスピラ症		ロッキー山 紅 斑 熱	
	報告数	累積	報告数	累積	報告数	累積	報告数	累積	報告数	累積	報告数	累積	報告数	累積	報告数	累積	報告数	累積
総 数	2	31	-	-	-	19	-	-	-	-	-	2	36	1342	-	5	-	-
北海道	-	-	-	-	-	13	-	-	-	-	-	-	3	23	-	-	-	-
青森県	-	-	-	-	-	-	-	-	-	-	-	-	-	11	-	-	-	-
岩手県	-	-	-	-	-	-	-	-	-	-	-	-	2	16	-	-	-	-
宮城県	-	1	-	-	-	-	-	-	-	-	-	-	2	32	-	-	-	-
秋田県	-	1	-	-	-	-	-	-	-	-	-	-	-	12	-	-	-	-
山形県	-	-	-	-	-	-	-	-	-	-	-	-	-	13	-	-	-	-
福島県	-	-	-	-	-	-	-	-	-	-	-	-	-	26	-	-	-	-
茨城県	2	3	-	-	-	-	-	-	-	-	-	-	1	55	-	-	-	-
栃木県	-	-	-	-	-	-	-	-	-	-	-	-	-	44	-	-	-	-
群馬県	-	-	-	-	-	-	-	-	-	-	-	-	-	24	-	-	-	-
埼玉県	-	2	-	-	-	1	-	-	-	-	-	1	1	72	-	-	-	-
千葉県	-	3	-	-	-	1	-	-	-	-	-	1	3	67	-	-	-	-
東京都	-	7	-	-	-	-	-	-	-	-	-	-	-	114	-	3	-	-
神奈川県	-	-	-	-	-	-	-	-	-	-	-	-	2	86	-	-	-	-
新潟県	-	-	-	-	-	-	-	-	-	-	-	-	1	31	-	-	-	-
富山県	-	-	-	-	-	-	-	-	-	-	-	-	2	30	-	-	-	-
石川県	-	1	-	-	-	-	-	-	-	-	-	-	2	29	-	-	-	-
福井県	-	-	-	-	-	1	-	-	-	-	-	-	-	11	-	-	-	-
山梨県	-	-	-	-	-	-	-	-	-	-	-	-	-	11	-	-	-	-
長野県	-	1	-	-	-	-	-	-	-	-	-	-	1	32	-	-	-	-
岐阜県	-	-	-	-	-	-	-	-	-	-	-	-	-	18	-	-	-	-
静岡県	-	-	-	-	-	-	-	-	-	-	-	-	1	34	-	-	-	-
愛知県	-	1	-	-	-	2	-	-	-	-	-	-	2	72	-	-	-	-
三重県	-	-	-	-	-	-	-	-	-	-	-	-	-	17	-	-	-	-
滋賀県	-	-	-	-	-	-	-	-	-	-	-	-	2	26	-	-	-	-
京都府	-	3	-	-	-	-	-	-	-	-	-	-	1	32	-	1	-	-
大阪府	-	5	-	-	-	-	-	-	-	-	-	-	1	74	-	-	-	-
兵庫県	-	1	-	-	-	1	-	-	-	-	-	-	1	53	-	-	-	-
奈良県	-	-	-	-	-	-	-	-	-	-	-	-	-	15	-	-	-	-
和歌山県	-	-	-	-	-	-	-	-	-	-	-	-	-	11	-	-	-	-
鳥取県	-	-	-	-	-	-	-	-	-	-	-	-	-	4	-	-	-	-
島根県	-	-	-	-	-	-	-	-	-	-	-	-	-	6	-	-	-	-
岡山県	-	-	-	-	-	-	-	-	-	-	-	-	2	28	-	-	-	-
広島県	-	-	-	-	-	-	-	-	-	-	-	-	-	35	-	-	-	-
山口県	-	-	-	-	-	-	-	-	-	-	-	-	-	17	-	-	-	-
徳島県	-	-	-	-	-	-	-	-	-	-	-	-	-	14	-	-	-	-
香川県	-	-	-	-	-	-	-	-	-	-	-	-	-	11	-	-	-	-
愛媛県	-	-	-	-	-	-	-	-	-	-	-	-	2	9	-	-	-	-
高知県	-	1	-	-	-	-	-	-	-	-	-	-	-	5	-	-	-	-
福岡県	-	1	-	-	-	-	-	-	-	-	-	-	-	39	-	-	-	-
佐賀県	-	-	-	-	-	-	-	-	-	-	-	-	-	3	-	-	-	-
長崎県	-	-	-	-	-	-	-	-	-	-	-	-	-	9	-	-	-	-
熊本県	-	-	-	-	-	-	-	-	-	-	-	-	1	20	-	-	-	-
大分県	-	-	-	-	-	-	-	-	-	-	-	-	1	11	-	-	-	-
宮崎県	-	-	-	-	-	-	-	-	-	-	-	-	1	9	-	-	-	-
鹿児島県	-	-	-	-	-	-	-	-	-	-	-	-	-	14	-	1	-	-
沖縄県	-	-	-	-	-	-	-	-	-	-	-	-	1	17	-	-	-	-

*E型肝炎及びA型肝炎を除く。

**2014年9月19日より届出対象疾患となりました。2023年5月26日よりカルバペネム耐性腸内細菌科細菌感染症から感染症法上の名称が変更されました。

***急性灰白髄炎を除く。2018年5月1日より届出対象疾患となりました。

****ウエストナイル脳炎、西部ウマ脳炎、ダニ媒介脳炎、東部ウマ脳炎、日本脳炎、ベネズエラウマ脳炎及びリフトバレー熱を除く。

報告数・累積報告数、疾病・都道府県別

2024年第33週

	アメルバ赤痢		ウイルス型肝炎*		カルバペネム耐性 腸内細菌科細菌感染症**		急性弛緩性 麻痺***		急性脳炎****		クリプト スポリジウム症		クロイツフェルト ・ヤコブ病		劇症型溶血性 レンサ球菌感染症		後天性免疫不全 症候群	
	報告数	累積	報告数	累積	報告数	累積	報告数	累積	報告数	累積	報告数	累積	報告数	累積	報告数	累積	報告数	累積
総 数	5	342	5	141	29	1261	-	27	12	343	-	14	-	96	23	1364	7	627
北海道	1	7	-	3	4	62	-	3	1	16	-	2	-	3	-	59	2	16
青森県	-	1	-	-	-	20	-	-	-	2	-	-	-	4	1	11	-	1
岩手県	-	3	-	2	-	9	-	-	-	1	-	-	-	1	-	8	-	3
宮城県	-	4	-	3	-	32	-	-	-	1	-	1	-	-	-	16	-	4
秋田県	-	-	-	-	-	20	-	-	-	7	-	-	-	1	-	8	-	-
山形県	-	-	-	-	1	9	-	-	-	-	-	-	-	-	-	12	-	1
福島県	-	2	-	4	2	25	-	-	-	-	-	-	-	2	-	31	-	6
茨城県	-	6	-	7	-	14	-	-	1	12	-	-	-	3	1	23	-	17
栃木県	-	2	-	1	2	14	-	-	-	3	-	-	-	2	1	11	-	11
群馬県	-	4	2	5	-	15	-	-	1	3	-	1	-	1	-	25	-	12
埼玉県	1	15	-	8	-	59	-	-	-	17	-	-	-	1	-	85	-	22
千葉県	-	20	-	9	4	64	-	-	2	47	-	-	-	9	3	66	-	22
東京都	-	68	-	26	1	108	-	4	-	29	-	6	-	8	-	185	3	175
神奈川県	1	32	-	4	-	104	-	3	-	21	-	-	-	2	2	93	1	39
新潟県	1	8	-	-	-	24	-	-	-	6	-	-	-	1	2	28	-	7
富山県	-	2	-	-	-	12	-	-	-	2	-	-	-	-	-	14	-	4
石川県	-	2	-	-	-	18	-	1	-	7	-	-	-	-	1	8	-	3
福井県	-	2	-	-	-	3	-	-	-	-	-	-	-	-	-	9	-	1
山梨県	-	1	-	-	-	5	-	-	-	2	-	-	-	1	-	12	-	-
長野県	-	3	-	1	2	22	-	1	-	6	-	-	-	3	2	35	-	2
岐阜県	-	5	-	1	-	10	-	-	-	11	-	-	-	3	-	21	1	10
静岡県	-	9	-	-	-	9	-	1	-	17	-	-	-	1	2	30	-	21
愛知県	-	19	-	3	2	89	-	1	-	17	-	-	-	2	1	90	-	41
三重県	-	4	-	1	-	17	-	1	-	5	-	-	-	-	-	22	-	3
滋賀県	-	3	-	1	1	12	-	-	-	-	-	-	-	1	-	11	-	4
京都府	-	4	1	5	-	34	-	-	-	5	-	-	-	3	1	29	-	5
大阪府	-	27	1	22	3	109	-	1	-	11	-	3	-	7	-	76	-	62
兵庫県	-	23	1	7	1	41	-	2	-	14	-	-	-	8	1	48	-	19
奈良県	-	2	-	4	-	19	-	2	-	-	-	-	-	2	1	11	-	6
和歌山県	-	2	-	1	-	4	-	-	-	2	-	-	-	2	-	6	-	4
鳥取県	-	2	-	-	-	3	-	-	-	2	-	-	-	1	-	6	-	-
島根県	-	-	-	1	-	16	-	-	-	1	-	-	-	-	-	12	-	1
岡山県	-	6	-	4	1	18	-	1	-	6	-	-	-	1	-	25	-	7
広島県	-	3	-	2	-	29	-	-	-	10	-	-	-	3	-	32	-	7
山口県	-	2	-	-	-	15	-	-	2	9	-	-	-	2	1	11	-	7
徳島県	-	2	-	1	-	6	-	-	1	3	-	-	-	-	1	7	-	3
香川県	-	3	-	-	-	9	-	-	-	4	-	-	-	1	-	9	-	4
愛媛県	-	3	-	2	-	11	-	-	-	1	-	-	-	-	-	15	-	6
高知県	-	1	-	-	-	7	-	2	-	-	-	-	-	-	-	3	-	1
福岡県	1	20	-	2	2	74	-	1	1	17	-	-	-	4	1	53	-	36
佐賀県	-	-	-	2	1	8	-	-	-	2	-	-	-	-	-	11	-	2
長崎県	-	4	-	2	1	22	-	-	-	5	-	-	-	1	-	9	-	6
熊本県	-	4	-	2	-	11	-	-	-	-	-	-	-	1	-	9	-	8
大分県	-	2	-	1	-	12	-	-	-	2	-	-	-	-	-	18	-	7
宮崎県	-	3	-	-	-	4	-	-	-	-	-	-	-	3	-	9	-	2
鹿児島県	-	2	-	2	-	7	-	-	-	4	-	1	-	5	-	14	-	4
沖縄県	-	5	-	2	1	26	-	3	3	13	-	-	-	3	1	38	-	5

*2013年4月1日より届出対象疾患となりました。
 **2014年9月19日より届出対象疾患となりました。

報告数・累積報告数, 疾病・都道府県別

2024年第33週

	ジアルジア症		侵襲性インフルエンザ菌感染症*		侵襲性髄膜炎菌感染症*		侵襲性肺炎球菌感染症*		水痘** (入院例に限る)		先天性風しん症候群		梅毒		播種性 クリプトコックス症**		破傷風	
	報告数	累積	報告数	累積	報告数	累積	報告数	累積	報告数	累積	報告数	累積	報告数	累積	報告数	累積	報告数	累積
総数	-	26	6	422	-	38	17	1674	8	306	-	-	134	8870	-	127	1	50
北海道	-	-	-	15	-	2	1	58	-	12	-	-	4	303	-	2	-	1
青森県	-	-	-	2	-	-	-	15	1	4	-	-	1	16	-	-	-	2
岩手県	-	-	-	2	-	-	-	6	-	4	-	-	-	34	-	1	-	1
宮城県	-	-	-	2	-	1	1	26	-	5	-	-	1	108	-	3	-	-
秋田県	-	-	-	7	-	-	1	10	-	7	-	-	1	24	-	2	-	-
山形県	-	-	-	1	-	-	1	17	-	2	-	-	-	20	-	1	-	-
福島県	-	-	-	2	-	-	-	16	-	4	-	-	2	82	-	2	-	-
茨城県	-	1	-	5	-	1	1	33	-	5	-	-	2	194	-	2	1	3
栃木県	-	1	-	6	-	1	-	18	-	13	-	-	-	114	-	3	-	-
群馬県	-	-	-	-	-	-	-	18	-	4	-	-	2	104	-	-	-	1
埼玉県	-	-	-	16	-	1	1	64	-	1	-	-	7	270	-	7	-	2
千葉県	-	-	1	16	-	4	2	70	1	14	-	-	8	287	-	6	-	2
東京都	-	9	3	43	-	6	1	179	1	42	-	-	36	2261	-	16	-	1
神奈川県	-	-	1	31	-	2	2	141	1	26	-	-	9	486	-	6	-	6
新潟県	-	-	-	7	-	-	-	28	-	3	-	-	-	75	-	3	-	-
富山県	-	-	-	6	-	1	-	7	-	2	-	-	2	23	-	1	-	1
石川県	-	-	-	7	-	-	-	14	-	2	-	-	1	48	-	2	-	-
福井県	-	-	-	5	-	1	-	12	-	2	-	-	-	27	-	-	-	-
山梨県	-	-	-	-	-	-	-	3	-	2	-	-	1	18	-	-	-	2
長野県	-	-	-	6	-	-	-	13	1	3	-	-	-	63	-	2	-	1
岐阜県	-	1	-	7	-	-	1	25	1	5	-	-	3	86	-	1	-	-
静岡県	-	1	-	6	-	3	-	35	-	8	-	-	3	173	-	2	-	3
愛知県	-	3	-	37	-	1	1	150	-	24	-	-	7	493	-	7	-	5
三重県	-	-	-	8	-	-	-	19	-	1	-	-	2	71	-	2	-	-
滋賀県	-	-	-	4	-	1	-	21	-	3	-	-	-	43	-	-	-	1
京都府	-	-	-	13	-	1	1	45	-	6	-	-	2	93	-	5	-	-
大阪府	-	2	-	43	-	7	2	170	-	16	-	-	8	1203	-	6	-	1
兵庫県	-	1	-	21	-	-	1	91	-	11	-	-	7	245	-	6	-	2
奈良県	-	-	-	9	-	-	-	20	-	5	-	-	1	51	-	1	-	2
和歌山県	-	-	1	2	-	-	-	15	-	-	-	-	-	36	-	1	-	4
鳥取県	-	-	-	2	-	-	-	10	-	2	-	-	-	25	-	1	-	-
島根県	-	-	-	6	-	-	-	16	-	4	-	-	-	18	-	2	-	-
岡山県	-	1	-	7	-	2	-	20	-	5	-	-	-	222	-	3	-	-
広島県	-	4	-	4	-	1	-	17	-	7	-	-	4	177	-	3	-	-
山口県	-	-	-	5	-	-	-	15	1	7	-	-	-	55	-	2	-	-
徳島県	-	-	-	3	-	-	-	10	-	-	-	-	-	40	-	4	-	-
香川県	-	-	-	7	-	1	-	8	-	2	-	-	-	67	-	3	-	-
愛媛県	-	-	-	4	-	-	-	13	-	1	-	-	1	88	-	2	-	-
高知県	-	-	-	7	-	-	-	15	-	-	-	-	1	24	-	-	-	-
福岡県	-	2	-	17	-	-	-	73	1	19	-	-	14	516	-	5	-	-
佐賀県	-	-	-	2	-	-	-	6	-	2	-	-	-	46	-	-	-	1
長崎県	-	-	-	5	-	-	-	16	-	5	-	-	-	78	-	2	-	3
熊本県	-	-	-	-	-	-	-	15	-	3	-	-	2	140	-	3	-	-
大分県	-	-	-	1	-	-	-	10	-	4	-	-	1	63	-	4	-	-
宮崎県	-	-	-	4	-	-	-	11	-	4	-	-	-	94	-	2	-	2
鹿児島県	-	-	-	4	-	-	-	11	-	2	-	-	-	88	-	1	-	-
沖縄県	-	-	-	15	-	1	-	69	-	3	-	-	1	78	-	-	-	3

*2018年1月1日より届出対象疾患となりました。
 **2014年9月19日より届出対象疾患となりました。

報告数・累積報告数，疾病・都道府県別

2024年第33週

	バンコマイシン耐性 黄色ブドウ球菌感染症		バンコマイシン耐性 腸球菌感染症		百日咳*		風しん		麻しん		薬剤耐性アシネト バクター感染症**	
	報告数	累積	報告数	累積	報告数	累積	報告数	累積	報告数	累積	報告数	累積
総 数	-	-	1	78	60	1083	-	6	-	28	-	3
北海道	-	-	-	2	6	83	-	1	-	-	-	-
青森県	-	-	-	-	-	16	-	-	-	-	-	-
岩手県	-	-	-	1	-	6	-	-	-	-	-	-
宮城県	-	-	-	-	-	3	-	-	-	-	-	-
秋田県	-	-	-	-	-	20	-	-	-	-	-	-
山形県	-	-	-	-	1	56	-	-	-	-	-	-
福島県	-	-	-	-	-	5	-	-	-	-	-	-
茨城県	-	-	1	1	3	15	-	-	-	-	-	1
栃木県	-	-	-	-	-	1	-	-	-	-	-	-
群馬県	-	-	-	1	-	14	-	-	-	-	-	-
埼玉県	-	-	-	-	1	59	-	1	-	-	-	1
千葉県	-	-	-	8	3	30	-	-	-	-	-	-
東京都	-	-	-	6	9	113	-	1	-	8	-	1
神奈川県	-	-	-	1	4	67	-	-	-	-	-	-
新潟県	-	-	-	-	-	26	-	-	-	-	-	-
富山県	-	-	-	-	-	1	-	-	-	-	-	-
石川県	-	-	-	-	1	5	-	-	-	-	-	-
福井県	-	-	-	-	-	1	-	-	-	-	-	-
山梨県	-	-	-	-	-	-	-	-	-	-	-	-
長野県	-	-	-	-	-	4	-	-	-	-	-	-
岐阜県	-	-	-	-	-	3	-	1	-	1	-	-
静岡県	-	-	-	10	6	21	-	-	-	-	-	-
愛知県	-	-	-	1	1	37	-	1	-	2	-	-
三重県	-	-	-	-	-	4	-	-	-	-	-	-
滋賀県	-	-	-	-	4	57	-	-	-	1	-	-
京都府	-	-	-	3	2	22	-	-	-	2	-	-
大阪府	-	-	-	11	2	49	-	1	-	8	-	-
兵庫県	-	-	-	2	3	56	-	-	-	4	-	-
奈良県	-	-	-	7	-	5	-	-	-	2	-	-
和歌山県	-	-	-	1	-	12	-	-	-	-	-	-
鳥取県	-	-	-	-	-	77	-	-	-	-	-	-
島根県	-	-	-	-	-	1	-	-	-	-	-	-
岡山県	-	-	-	-	-	8	-	-	-	-	-	-
広島県	-	-	-	7	-	10	-	-	-	-	-	-
山口県	-	-	-	-	-	5	-	-	-	-	-	-
徳島県	-	-	-	-	-	8	-	-	-	-	-	-
香川県	-	-	-	-	-	1	-	-	-	-	-	-
愛媛県	-	-	-	-	-	37	-	-	-	-	-	-
高知県	-	-	-	-	1	3	-	-	-	-	-	-
福岡県	-	-	-	-	6	63	-	-	-	-	-	-
佐賀県	-	-	-	-	-	2	-	-	-	-	-	-
長崎県	-	-	-	-	-	1	-	-	-	-	-	-
熊本県	-	-	-	-	6	24	-	-	-	-	-	-
大分県	-	-	-	15	-	1	-	-	-	-	-	-
宮崎県	-	-	-	-	-	38	-	-	-	-	-	-
鹿児島県	-	-	-	-	-	3	-	-	-	-	-	-
沖縄県	-	-	-	1	1	10	-	-	-	-	-	-

注) 百日咳は2018年1月1日より全数把握対象疾患に変更となりました。
 *鳥インフルエンザ及び新型インフルエンザ等感染症を除く。
 **2023年5月8日より定点把握対象疾患に変更となりました。
 ***2018年第9週より定点当たり報告数の表示が開始されました。

報告数・定点当たり報告数, 疾病・都道府県別

2024年第33週

	インフルエンザ*		新型コロナウイルス感染症**		RSウイルス感染症***		咽頭結膜熱		A群溶血性レンサ球菌咽頭炎		感染性胃腸炎		水痘		手足口病		伝染性紅斑	
	報告数	定点当り	報告数	定点当り	報告数	定点当り	報告数	定点当り	報告数	定点当り	報告数	定点当り	報告数	定点当り	報告数	定点当り	報告数	定点当り
総 数	1275	0.28	39295	8.50	2119	0.73	713	0.24	2952	1.01	4173	1.43	341	0.12	11314	3.87	222	0.08
北海道	40	0.19	2046	9.79	69	0.57	57	0.47	152	1.25	94	0.77	11	0.09	827	6.78	-	-
青森県	9	0.16	796	13.72	41	1.11	11	0.30	17	0.46	23	0.62	4	0.11	298	8.05	9	0.24
岩手県	9	0.14	949	15.06	66	1.65	17	0.43	31	0.78	36	0.90	8	0.20	221	5.53	3	0.08
宮城県	12	0.13	679	7.46	27	0.49	14	0.25	15	0.27	35	0.64	7	0.13	295	5.36	3	0.05
秋田県	34	0.67	655	12.84	17	0.52	13	0.39	8	0.24	24	0.73	1	0.03	132	4.00	-	-
山形県	2	0.06	310	9.12	74	3.36	14	0.64	14	0.64	32	1.45	2	0.09	137	6.23	1	0.05
福島県	13	0.16	1161	14.16	65	1.33	15	0.31	38	0.78	58	1.18	6	0.12	186	3.80	1	0.02
茨城県	25	0.23	1541	14.27	47	0.70	19	0.28	122	1.82	59	0.88	3	0.04	147	2.19	1	0.01
栃木県	11	0.15	610	8.24	32	0.70	7	0.15	24	0.52	25	0.54	2	0.04	69	1.50	1	0.02
群馬県	1	0.01	613	8.63	6	0.14	22	0.51	27	0.63	55	1.28	3	0.07	50	1.16	-	-
埼玉県	45	0.24	1544	8.26	35	0.31	68	0.60	178	1.56	196	1.72	17	0.15	490	4.30	11	0.10
千葉県	28	0.16	1372	7.84	25	0.24	39	0.37	146	1.38	181	1.71	19	0.18	300	2.83	13	0.12
東京都	61	0.17	1321	3.63	50	0.22	27	0.12	217	0.96	397	1.75	23	0.10	976	4.30	88	0.39
神奈川県	53	0.18	1539	5.15	41	0.21	29	0.15	167	0.87	222	1.15	26	0.13	737	3.82	55	0.28
新潟県	21	0.24	775	8.91	102	1.85	12	0.22	77	1.40	42	0.76	2	0.04	272	4.95	1	0.02
富山県	1	0.02	390	8.86	47	1.68	11	0.39	30	1.07	52	1.86	3	0.11	173	6.18	-	-
石川県	4	0.08	502	10.46	7	0.24	3	0.10	23	0.79	86	2.97	3	0.10	116	4.00	-	-
福井県	2	0.05	298	7.64	35	1.40	3	0.12	19	0.76	87	3.48	2	0.08	112	4.48	-	-
山梨県	6	0.15	257	6.27	25	1.04	2	0.08	18	0.75	28	1.17	-	-	70	2.92	1	0.04
長野県	6	0.08	900	11.69	36	0.77	5	0.11	29	0.62	34	0.72	4	0.09	188	4.00	9	0.19
岐阜県	15	0.17	1519	17.46	23	0.43	4	0.08	35	0.66	40	0.75	4	0.08	191	3.60	2	0.04
静岡県	21	0.15	1425	10.25	53	0.60	25	0.28	51	0.57	135	1.52	8	0.09	626	7.03	2	0.02
愛知県	42	0.22	2564	13.15	56	0.31	20	0.11	101	0.55	174	0.96	19	0.10	723	3.97	1	0.01
三重県	12	0.18	563	8.66	32	0.82	13	0.33	36	0.92	72	1.85	-	-	214	5.49	-	-
滋賀県	16	0.29	566	10.29	17	0.52	12	0.36	27	0.82	28	0.85	8	0.24	279	8.45	6	0.18
京都府	13	0.10	1042	8.34	32	0.42	15	0.20	66	0.87	62	0.82	23	0.30	155	2.04	-	-
大阪府	35	0.11	1403	4.58	82	0.42	16	0.08	160	0.81	242	1.23	31	0.16	350	1.78	1	0.01
兵庫県	44	0.24	1210	6.47	66	0.55	23	0.19	89	0.74	193	1.60	5	0.04	338	2.79	1	0.01
奈良県	4	0.08	316	6.20	26	0.81	7	0.22	24	0.75	59	1.84	3	0.09	113	3.53	-	-
和歌山県	4	0.08	329	6.71	24	0.80	9	0.30	13	0.43	32	1.07	6	0.20	93	3.10	-	-
鳥取県	10	0.34	427	14.72	21	1.11	9	0.47	49	2.58	30	1.58	3	0.16	64	3.37	2	0.11
島根県	4	0.11	536	14.11	22	0.96	3	0.13	13	0.57	58	2.52	6	0.26	69	3.00	-	-
岡山県	17	0.20	730	8.69	61	1.13	9	0.17	56	1.04	119	2.20	5	0.09	125	2.31	3	0.06
広島県	12	0.11	1037	9.43	34	0.50	10	0.15	66	0.97	97	1.43	3	0.04	344	5.06	-	-
山口県	14	0.21	306	4.57	58	1.35	1	0.02	55	1.28	27	0.63	1	0.02	239	5.56	-	-
徳島県	11	0.30	318	8.59	44	1.91	5	0.22	16	0.70	38	1.65	1	0.04	59	2.57	-	-
香川県	5	0.11	561	11.94	29	1.04	3	0.11	20	0.71	70	2.50	2	0.07	100	3.57	2	0.07
愛媛県	16	0.27	460	7.67	47	1.31	9	0.25	65	1.81	78	2.17	3	0.08	112	3.11	-	-
高知県	10	0.23	479	10.89	87	3.48	3	0.12	26	1.04	39	1.56	3	0.12	89	3.56	-	-
福岡県	45	0.23	1422	7.18	122	1.02	30	0.25	202	1.68	191	1.59	27	0.23	383	3.19	2	0.02
佐賀県	4	0.11	513	13.50	22	1.00	-	-	9	0.41	13	0.59	2	0.09	93	4.23	-	-
長崎県	9	0.13	720	10.29	55	1.25	13	0.30	67	1.52	25	0.57	4	0.09	203	4.61	1	0.02
熊本県	13	0.16	635	8.04	30	0.60	8	0.16	73	1.46	118	2.36	4	0.08	128	2.56	-	-
大分県	10	0.17	639	11.02	75	2.08	20	0.56	88	2.44	183	5.08	2	0.06	95	2.64	1	0.03
宮崎県	10	0.18	411	7.21	36	1.03	9	0.26	70	2.00	108	3.09	9	0.26	43	1.23	-	-
鹿児島県	30	0.34	586	6.58	104	2.04	41	0.80	70	1.37	115	2.25	10	0.20	242	4.75	-	-
沖縄県	466	8.47	320	5.82	14	0.45	8	0.26	53	1.71	61	1.97	3	0.10	48	1.55	1	0.03

*髄膜炎菌、肺炎球菌、インフルエンザ菌を原因として同定された場合を除く。
 **オウム病を除く。

報告数・定点当り報告数, 疾病・都道府県別

2024年第33週

	突発性発しん		ヘルパンギーナ		流行性耳下腺炎		急性出血性結膜炎		流行性角結膜炎		細菌性髄膜炎*		無菌性髄膜炎		マイコプラズマ肺炎		クラミジア肺炎**	
	報告数	定点当り	報告数	定点当り	報告数	定点当り	報告数	定点当り	報告数	定点当り	報告数	定点当り	報告数	定点当り	報告数	定点当り	報告数	定点当り
総数	493	0.17	1619	0.55	75	0.03	2	0.00	226	0.34	14	0.03	12	0.02	625	1.30	-	-
北海道	16	0.13	186	1.52	5	0.04	-	-	4	0.15	-	-	-	-	13	0.59	-	-
青森県	6	0.16	35	0.95	-	-	-	-	-	-	-	-	-	-	2	0.33	-	-
岩手県	5	0.13	23	0.58	-	-	-	-	2	0.14	-	-	-	-	19	1.00	-	-
宮城県	9	0.16	58	1.05	1	0.02	-	-	3	0.25	-	-	1	0.10	5	0.50	-	-
秋田県	3	0.09	18	0.55	-	-	-	-	2	0.40	-	-	-	-	2	0.25	-	-
山形県	3	0.14	26	1.18	-	-	-	-	2	0.29	-	-	-	-	-	-	-	-
福島県	7	0.14	27	0.55	-	-	-	-	1	0.08	-	-	-	-	5	0.71	-	-
茨城県	12	0.18	35	0.52	1	0.01	-	-	13	0.81	1	0.08	-	-	18	1.38	-	-
栃木県	8	0.17	21	0.46	-	-	-	-	1	0.09	-	-	-	-	2	0.29	-	-
群馬県	7	0.16	36	0.84	-	-	-	-	-	-	-	-	-	-	4	0.44	-	-
埼玉県	26	0.23	84	0.74	7	0.06	-	-	31	1.07	-	-	-	-	25	2.08	-	-
千葉県	17	0.16	36	0.34	6	0.06	-	-	14	0.44	1	0.11	1	0.11	10	1.11	-	-
東京都	44	0.19	110	0.48	8	0.04	-	-	5	0.15	-	-	1	0.04	55	2.20	-	-
神奈川県	27	0.14	123	0.64	7	0.04	-	-	22	0.52	1	0.08	-	-	11	0.92	-	-
新潟県	14	0.25	29	0.53	-	-	-	-	-	-	-	-	-	-	6	0.46	-	-
富山県	4	0.14	24	0.86	-	-	-	-	-	-	-	-	-	-	5	1.00	-	-
石川県	5	0.17	20	0.69	-	-	-	-	2	0.29	-	-	-	-	6	1.20	-	-
福井県	9	0.36	6	0.24	-	-	-	-	1	0.33	1	0.17	1	0.17	23	3.83	-	-
山梨県	4	0.17	6	0.25	-	-	-	-	4	0.44	1	0.10	-	-	2	0.20	-	-
長野県	4	0.09	18	0.38	-	-	-	-	11	1.22	1	0.08	-	-	4	0.33	-	-
岐阜県	5	0.09	16	0.30	1	0.02	-	-	5	0.45	-	-	2	0.40	17	3.40	-	-
静岡県	17	0.19	42	0.47	1	0.01	-	-	9	0.41	1	0.10	-	-	9	0.90	-	-
愛知県	20	0.11	23	0.13	3	0.02	1	0.03	3	0.09	3	0.20	-	-	49	3.27	-	-
三重県	7	0.18	7	0.18	-	-	-	-	-	-	-	-	1	0.11	3	0.33	-	-
滋賀県	4	0.12	14	0.42	-	-	-	-	7	0.78	-	-	-	-	11	1.57	-	-
京都府	4	0.05	17	0.22	2	0.03	-	-	4	0.22	-	-	-	-	12	1.71	-	-
大阪府	22	0.11	75	0.38	4	0.02	-	-	9	0.17	1	0.06	1	0.06	66	3.67	-	-
兵庫県	14	0.12	23	0.19	5	0.04	-	-	8	0.24	-	-	1	0.07	33	2.36	-	-
奈良県	10	0.31	12	0.38	-	-	-	-	1	0.10	-	-	-	-	6	1.00	-	-
和歌山県	5	0.17	4	0.13	-	-	-	-	-	-	-	-	-	-	10	0.91	-	-
鳥取県	1	0.05	11	0.58	1	0.05	-	-	-	-	-	-	-	-	1	0.20	-	-
島根県	11	0.48	5	0.22	-	-	-	-	-	-	1	0.13	-	-	4	0.50	-	-
岡山県	12	0.22	16	0.30	3	0.06	-	-	4	0.33	-	-	1	0.20	2	0.40	-	-
広島県	10	0.15	19	0.28	2	0.03	-	-	5	0.28	-	-	1	0.05	47	2.24	-	-
山口県	7	0.16	14	0.33	1	0.02	-	-	7	0.78	-	-	-	-	11	1.22	-	-
徳島県	3	0.13	12	0.52	-	-	-	-	-	-	1	0.14	-	-	2	0.29	-	-
香川県	5	0.18	19	0.68	-	-	-	-	-	-	-	-	-	-	16	3.20	-	-
愛媛県	12	0.33	16	0.44	1	0.03	-	-	10	1.25	-	-	-	-	1	0.17	-	-
高知県	3	0.12	6	0.24	1	0.04	-	-	-	-	-	-	-	-	7	0.88	-	-
福岡県	31	0.26	65	0.54	-	-	-	-	2	0.08	-	-	1	0.07	13	0.87	-	-
佐賀県	4	0.18	17	0.77	-	-	-	-	-	-	1	0.17	-	-	23	3.83	-	-
長崎県	10	0.23	14	0.32	1	0.02	1	0.13	1	0.13	-	-	-	-	8	0.67	-	-
熊本県	17	0.34	37	0.74	2	0.04	-	-	11	1.22	-	-	-	-	6	0.40	-	-
大分県	9	0.25	30	0.83	5	0.14	-	-	11	2.20	-	-	-	-	22	2.00	-	-
宮崎県	5	0.14	88	2.51	7	0.20	-	-	3	0.50	-	-	-	-	3	0.43	-	-
鹿児島県	8	0.16	86	1.69	-	-	-	-	5	0.71	-	-	-	-	15	1.25	-	-
沖縄県	7	0.23	10	0.32	-	-	-	-	3	0.33	-	-	-	-	11	1.57	-	-

*病原体がロタウイルスであるものに限る。2013年11月14日より届出対象疾患となりました。

報告数・定点当り報告数, 疾病・都道府県別
2024年第33週

	感染性胃腸炎 (ロタウイルス)*	
	報告数	定点当り
総 数	3	0.01
北海道	2	0.09
青森県	-	-
岩手県	-	-
宮城県	-	-
秋田県	-	-
山形県	-	-
福島県	-	-
茨城県	-	-
栃木県	-	-
群馬県	-	-
埼玉県	-	-
千葉県	-	-
東京都	-	-
神奈川県	-	-
新潟県	-	-
富山県	-	-
石川県	-	-
福井県	-	-
山梨県	-	-
長野県	-	-
岐阜県	-	-
静岡県	-	-
愛知県	-	-
三重県	-	-
滋賀県	-	-
京都府	-	-
大阪府	-	-
兵庫県	-	-
奈良県	-	-
和歌山県	-	-
鳥取県	-	-
島根県	-	-
岡山県	-	-
広島県	-	-
山口県	-	-
徳島県	-	-
香川県	-	-
愛媛県	-	-
高知県	-	-
福岡県	-	-
佐賀県	-	-
長崎県	-	-
熊本県	-	-
大分県	-	-
宮崎県	1	0.14
鹿児島県	-	-
沖縄県	-	-

*2023年9月25日より届出対象となりました。

報告数・疾病・都道府県別

2024年第33週

	インフルエンザ (入院患者)	新型コロナウイルス 感染症(入院患者)*
	報告数	報告数
総 数	56	3619
北海道	2	117
青森県	-	58
岩手県	-	128
宮城県	1	107
秋田県	1	43
山形県	1	49
福島県	-	45
茨城県	1	90
栃木県	2	70
群馬県	1	62
埼玉県	1	86
千葉県	-	90
東京都	8	152
神奈川県	2	103
新潟県	-	105
富山県	-	43
石川県	-	36
福井県	-	70
山梨県	-	51
長野県	-	122
岐阜県	-	45
静岡県	-	110
愛知県	1	196
三重県	1	69
滋賀県	1	60
京都府	-	37
大阪府	5	185
兵庫県	1	163
奈良県	-	31
和歌山県	1	58
鳥取県	1	46
島根県	-	86
岡山県	1	52
広島県	1	116
山口県	2	59
徳島県	2	39
香川県	-	45
愛媛県	-	35
高知県	-	50
福岡県	4	141
佐賀県	1	54
長崎県	1	61
熊本県	1	97
大分県	-	60
宮崎県	-	30
鹿児島県	-	24
沖縄県	12	43

獣医師が届出を行う感染症と対象動物

注)2017年第16週より報告数は頭数を示しています〔鳥インフルエンザ(H5N1又はH7N9)の鳥類を除く〕。

報告数・累積報告数、疾病・都道府県別

2024年第33週

	エボラ出血熱		マールブルグ病		ペスト		重症急性呼吸器症候群(SARS)						細菌性赤痢		ウエストナイル熱		エキノコックス症	
	サル		サル		プレーリードッグ	イタチアナグマ		タヌキ		ハクビシン		サル		鳥類		犬		
	報告数	累積	報告数	累積	報告数	累積	報告数	累積	報告数	累積	報告数	累積	報告数	累積	報告数	累積	報告数	累積
総 数	-	-	-	-	-	-	-	-	-	-	-	-	-	-	-	-	-	-
北海道	-	-	-	-	-	-	-	-	-	-	-	-	-	-	-	-	-	-
青森県	-	-	-	-	-	-	-	-	-	-	-	-	-	-	-	-	-	-
岩手県	-	-	-	-	-	-	-	-	-	-	-	-	-	-	-	-	-	-
宮城県	-	-	-	-	-	-	-	-	-	-	-	-	-	-	-	-	-	-
秋田県	-	-	-	-	-	-	-	-	-	-	-	-	-	-	-	-	-	-
山形県	-	-	-	-	-	-	-	-	-	-	-	-	-	-	-	-	-	-
福島県	-	-	-	-	-	-	-	-	-	-	-	-	-	-	-	-	-	-
茨城県	-	-	-	-	-	-	-	-	-	-	-	-	-	-	-	-	-	-
栃木県	-	-	-	-	-	-	-	-	-	-	-	-	-	-	-	-	-	-
群馬県	-	-	-	-	-	-	-	-	-	-	-	-	-	-	-	-	-	-
埼玉県	-	-	-	-	-	-	-	-	-	-	-	-	-	-	-	-	-	-
千葉県	-	-	-	-	-	-	-	-	-	-	-	-	-	-	-	-	-	-
東京都	-	-	-	-	-	-	-	-	-	-	-	-	-	-	-	-	-	-
神奈川県	-	-	-	-	-	-	-	-	-	-	-	-	-	-	-	-	-	-
新潟県	-	-	-	-	-	-	-	-	-	-	-	-	-	-	-	-	-	-
富山県	-	-	-	-	-	-	-	-	-	-	-	-	-	-	-	-	-	-
石川県	-	-	-	-	-	-	-	-	-	-	-	-	-	-	-	-	-	-
福井県	-	-	-	-	-	-	-	-	-	-	-	-	-	-	-	-	-	-
山梨県	-	-	-	-	-	-	-	-	-	-	-	-	-	-	-	-	-	-
長野県	-	-	-	-	-	-	-	-	-	-	-	-	-	-	-	-	-	-
岐阜県	-	-	-	-	-	-	-	-	-	-	-	-	-	-	-	-	-	-
静岡県	-	-	-	-	-	-	-	-	-	-	-	-	-	-	-	-	-	-
愛知県	-	-	-	-	-	-	-	-	-	-	-	-	-	-	-	-	-	-
三重県	-	-	-	-	-	-	-	-	-	-	-	-	-	-	-	-	-	-
滋賀県	-	-	-	-	-	-	-	-	-	-	-	-	-	-	-	-	-	-
京都府	-	-	-	-	-	-	-	-	-	-	-	-	-	-	-	-	-	-
大阪府	-	-	-	-	-	-	-	-	-	-	-	-	-	-	-	-	-	-
兵庫県	-	-	-	-	-	-	-	-	-	-	-	-	-	-	-	-	-	-
奈良県	-	-	-	-	-	-	-	-	-	-	-	-	-	-	-	-	-	-
和歌山県	-	-	-	-	-	-	-	-	-	-	-	-	-	-	-	-	-	-
鳥取県	-	-	-	-	-	-	-	-	-	-	-	-	-	-	-	-	-	-
島根県	-	-	-	-	-	-	-	-	-	-	-	-	-	-	-	-	-	-
岡山県	-	-	-	-	-	-	-	-	-	-	-	-	-	-	-	-	-	-
広島県	-	-	-	-	-	-	-	-	-	-	-	-	-	-	-	-	-	-
山口県	-	-	-	-	-	-	-	-	-	-	-	-	-	-	-	-	-	-
徳島県	-	-	-	-	-	-	-	-	-	-	-	-	-	-	-	-	-	-
香川県	-	-	-	-	-	-	-	-	-	-	-	-	-	-	-	-	-	-
愛媛県	-	-	-	-	-	-	-	-	-	-	-	-	-	-	-	-	-	-
高知県	-	-	-	-	-	-	-	-	-	-	-	-	-	-	-	-	-	-
福岡県	-	-	-	-	-	-	-	-	-	-	-	-	-	-	-	-	-	-
佐賀県	-	-	-	-	-	-	-	-	-	-	-	-	-	-	-	-	-	-
長崎県	-	-	-	-	-	-	-	-	-	-	-	-	-	-	-	-	-	-
熊本県	-	-	-	-	-	-	-	-	-	-	-	-	-	-	-	-	-	-
大分県	-	-	-	-	-	-	-	-	-	-	-	-	-	-	-	-	-	-
宮崎県	-	-	-	-	-	-	-	-	-	-	-	-	-	-	-	-	-	-
鹿児島県	-	-	-	-	-	-	-	-	-	-	-	-	-	-	-	-	-	-
沖縄県	-	-	-	-	-	-	-	-	-	-	-	-	-	-	-	-	-	-

報告数・累積報告数, 疾病・都道府県別 2024年第33週

	結核		鳥インフルエンザ(H5N1又はH7N9)		中東呼吸器症候群(MERS)	
	サル		鳥類		ヒトコブラクダ	
	報告数	累積	報告数	累積	報告数	累積
総数	-	5	-	12	-	-
北海道	-	-	-	6	-	-
青森県	-	-	-	-	-	-
岩手県	-	-	-	-	-	-
宮城県	-	-	-	-	-	-
秋田県	-	-	-	-	-	-
山形県	-	-	-	-	-	-
福島県	-	-	-	-	-	-
茨城県	-	-	-	-	-	-
栃木県	-	-	-	-	-	-
群馬県	-	-	-	2	-	-
埼玉県	-	-	-	-	-	-
千葉県	-	-	-	1	-	-
東京都	-	-	-	-	-	-
神奈川県	-	-	-	-	-	-
新潟県	-	-	-	-	-	-
富山県	-	-	-	-	-	-
石川県	-	-	-	-	-	-
福井県	-	-	-	-	-	-
山梨県	-	-	-	-	-	-
長野県	-	-	-	-	-	-
岐阜県	-	-	-	1	-	-
静岡県	-	-	-	-	-	-
愛知県	-	-	-	-	-	-
三重県	-	-	-	-	-	-
滋賀県	-	-	-	-	-	-
京都府	-	-	-	-	-	-
大阪府	-	-	-	-	-	-
兵庫県	-	-	-	-	-	-
奈良県	-	-	-	-	-	-
和歌山県	-	-	-	-	-	-
鳥取県	-	-	-	-	-	-
島根県	-	-	-	-	-	-
岡山県	-	-	-	-	-	-
広島県	-	-	-	-	-	-
山口県	-	-	-	1	-	-
徳島県	-	-	-	-	-	-
香川県	-	-	-	1	-	-
愛媛県	-	-	-	-	-	-
高知県	-	-	-	-	-	-
福岡県	-	-	-	-	-	-
佐賀県	-	-	-	-	-	-
長崎県	-	-	-	-	-	-
熊本県	-	-	-	-	-	-
大分県	-	-	-	-	-	-
宮崎県	-	-	-	-	-	-
鹿児島県	-	5	-	-	-	-
沖縄県	-	-	-	-	-	-

感染症週報 第26巻 第33号 2024年8月30日発行
発行：国立感染症研究所

厚生労働省健康・生活衛生局感染症対策部
感染症対策課

事務局：国立感染症研究所感染症疫学センター
〒162-8640東京都新宿区戸山1-23-1
TEL：03-5285-1111
FAX：03-5285-1129

URL：<https://www.niid.go.jp/niid/ja/from-idsc.html>
<国立感染症研究所 感染症疫学センター>
<https://www.mhlw.go.jp/>
<厚生労働省>
<https://www.forth.go.jp/>
<旅行者のための海外感染症情報(厚生労働省検疫所)>

本週報は、感染症法に基づくものであり、全国の医療従事者、定点医療機関、保健所、保健所設置市、特別区、都道府県、地方衛生研究所、検疫所の皆様のご協力を得て、国立感染症研究所感染症疫学センターにおいて編集したものです。

また、本週報は速報性を重視しておりますので、今後調査などの結果に応じて、若干の変更が生じることがありますが、その場合には週報上にて訂正させていただきます。

「感染症の話」及び「読者のコーナー」の回答欄の内容に関する責は、それぞれの執筆者及び回答者に属しますが、内容に関するご質問、ご意見については事務局でお受けいたします。

なお、週報の内容について、学術的研究、あるいは公衆衛生活動にかかわる業務以外の目的においては、無断転載を禁じます。