

# 佐賀県感染症発生動向調査週報

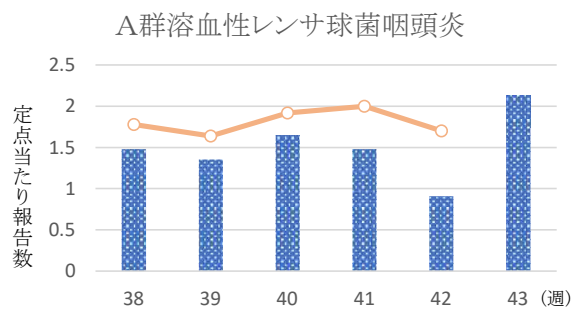
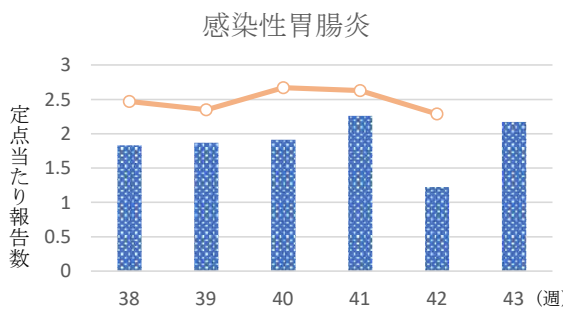
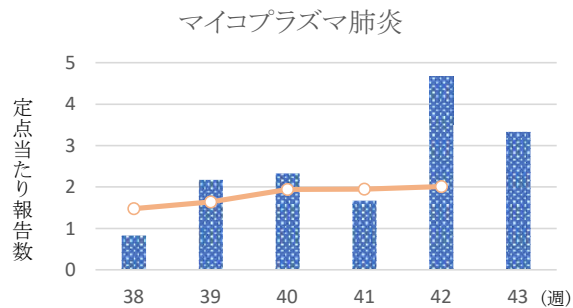
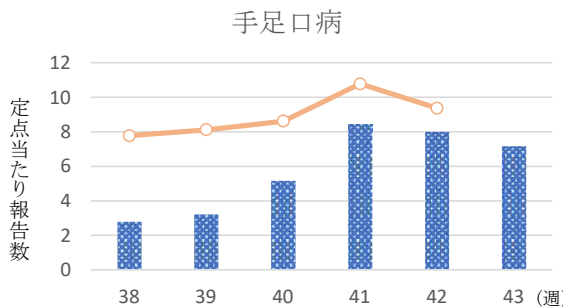
2024年第43週 2024年10月21日(月)～2024年10月27日(日)

<https://kansen.pref.saga.lg.jp>

佐賀県感染症情報センター

## ◆注目疾患の動向

- 【定点報告数の多い疾患】①手足口病(165名) ②感染性胃腸炎(50名) ③A群溶血性レンサ球菌咽頭炎(49名) ④ヘルパンギーナ(21名) ⑤マイコプラズマ肺炎(20名)
- 【腸管出血性大腸菌感染症】1件1名(O157)の報告がありました。手洗いや食材の十分な加熱等を心がけ、感染予防に努めましょう。
- 【手足口病】患者報告数は減少(184名→165名)し、定点当たりの患者報告数は7.17となりました。流行発生警報は継続中です。タオルの共用を避け、手洗いの励行で感染予防に努めましょう。
- 【マイコプラズマ肺炎】患者報告数は減少(28名→20名)し、定点当たりの患者報告数は3.33となりました。しっかりとした手洗い、咳エチケット、うがい等により感染予防に努めましょう。マイコプラズマ肺炎と診断された方は、適切な治療を受け、他の人にうつさないようにマスクの着用をお願いします。



◎棒グラフは佐賀県、折れ線グラフは全国の数値を表しています。

※各疾患の動向グラフについては佐賀県感染症情報センターのホームページを御覧ください。

<https://kansen.pref.saga.lg.jp>

## ◆全国版感染症週報(IDWR)

2024年第41週(10月7日～10月13日)

・ 発生動向総覧	<第41週>手足口病の定点当たり報告数は3週連続で増加した。過去5年間の同時期の平均と比較してかなり多い/その他最新動向<9月>性感染症・薬剤耐性菌感染症について
・ 注目すべき感染症	<腸管出血性大腸菌感染症>本年第41週までの累積報告数2,985例は、2020～2024年の各年同週までの累積報告数を比較すると、2番目に多い報告数であった
・ 感染症関連情報	病原体情報/海外感染症情報/その他
・ 速報	<今週は該当記事はありません>
・ 読者のコーナー	<今週は該当記事はありません>

※詳細は国立感染症研究所感染症疫学センターのホームページを御覧ください。

<https://www.nih.go.jp/niid/ja/from-idsc.html>

# 佐賀県感染症発生動向調査週報

<https://kansen.pref.saga.lg.jp>

佐賀県感染症情報センター

## ◆全数届出の感染症(佐賀県) 2024年第43週 2024年10月21日(月)～2024年10月27日(日)

疾病名		腸管出血性大腸菌感染症 (三類感染症)	日本紅斑熱 (四類感染症)
患者 (管轄保健福祉事務所)		O157 1名:小学生低学年男児 (鳥栖)	1名:80歳代女性 (佐賀中部)
感染原因・感染経路		不明	動物・蚊・昆虫等からの感染
無症状病原体保有者		0名	0名
2024年届出累計		34名(今週1名)	16名(今週1名)
2023年	同期累計	14名	10名
	届出累計	22名	11名

疾病名		侵襲性肺炎球菌感染症 (五類感染症)	梅毒 (五類感染症)
患者		1名:70歳代女性	3名:10歳代女性1名 10歳代男性1名 20歳代男性1名
感染原因・感染経路		その他	性的接触(異性間)
無症状病原体保有者			1名
2024年届出累計		7名(今週1名)	68名(今週4名)
2023年	同期累計	5名	81名
	届出累計	9名	95名

# 佐賀県感染症発生動向調査週報

https://kansen.pref.saga.lg.jp

佐賀県感染症情報センター

## ◆佐賀県感染症発生動向調査

[定点報告:五類感染症(週報分)]

2024年第**43**週 2024年10月21日(月)～2024年10月27日(日)

定点種別 (定点数)	管轄保健福祉 事務所 病名	佐賀中部	鳥栖	唐津	伊万里	杵藤	計	前週	全国 (第42週)
インフルエンザ/ COVID-19 (39)	インフルエンザ (鳥インフルエンザを除く)	3 0.23	1 0.20	2 0.29	5 1.00	2 0.22	13 0.33	6 0.15	3,596 0.73
	新型コロナウイルス感染症 (COVID-19)※1	5 0.38	2 0.40	1 0.14	5 1.00	6 0.67	19 0.49	35 0.90	9,165 1.86
小児科 (23)	RSウイルス感染症							2 0.09	799 0.25
	咽頭結膜熱	2 0.25	4 1.33	1 0.25	2 0.67		9 0.39	7 0.30	589 0.19
	A群溶血性レンサ球菌咽頭炎	9 1.13	9 3.00	5 1.25	6 2.00	20 4.00	49 2.13	21 0.91	5,334 1.70
	感染性胃腸炎	16 2.00	8 2.67	3 0.75	12 4.00	11 2.20	50 2.17	28 1.22	7,205 2.29
	水痘	1 0.13		1 0.25		2 0.40	4 0.17	1 0.04	453 0.14
	手足口病	25 3.13	16 5.33	31 7.75	36 12.00	57 11.40	165 7.17	184 8.00	29,416 9.37
	伝染性紅斑							1 0.04	1,045 0.33
	突発性発しん	2 0.25	3 1.00	1 0.25	1 0.33		7 0.30	13 0.57	764 0.24
	ヘルパンギーナ	2 0.25	9 3.00	1 0.25	4 1.33	5 1.00	21 0.91	7 0.30	816 0.26
	流行性耳下腺炎							2 0.09	114 0.04
眼科 (4)	急性出血性結膜炎								6 0.01
	流行性角結膜炎			2 2.00			2 0.50	1 0.25	263 0.38
基幹 (6)	細菌性髄膜炎								7 0.01
	無菌性髄膜炎								21 0.04
	マイコプラズマ肺炎	5 2.50	4 4.00	11 11.00			20 3.33	28 4.67	965 2.01
	クラミジア肺炎 (オウム病を除く)								4 0.01
	感染性胃腸炎 (ロタウイルスに限る)								

細字は定点当たり患者数

※1 新型コロナウイルス感染症(COVID-19):新型コロナウイルス感染症(病原体がベータコロナウイルス属のコロナウイルス(令和二年一月に中華人民共和国から世界保健機関に対して、人に伝染する能力を有することが新たに報告されたものに限る。))であるものに限る。)

## ◆佐賀県感染症発生動向調査(定点報告:五類感染症)

2024年第43週 2024年10月21日(月)～2024年10月27日(日)

インフルエンザ/COVID19 定点	インフルエンザ(鳥インフルエンザを除く)	新型コロナウイルス感染症(COVID-19)※1	小児科 定点	RSウイルス感染症	咽頭結膜熱	A群溶血性レンサ球菌咽頭炎	感染性胃腸炎	水痘	手足口病	伝染性紅斑	突発性発しん	ヘルパンギーナ	流行性耳下腺炎	眼科・基幹 定点	急性出血性結膜炎	流行性角結膜炎	細菌性髄膜炎	無菌性髄膜炎	マイコプラズマ肺炎	クラミジア肺炎(オウム病を除く)	感染性胃腸炎(ロタウイルスに限る)	
0～5ヶ月			0～5ヶ月				1							0～5ヶ月								
6～11ヶ月	1	1	6～11ヶ月		1	1	3		15		1	1		6～11ヶ月								
1歳	1		1歳		1		14		47		3	4		1歳						1		
2歳	1		2歳		3	1	4		24		2	3		2歳						1		
3歳	1		3歳		1	7	4		30		1	1		3歳						1		
4歳	1		4歳			5	4	1	18			8		4歳								
5歳		1	5歳		1	5	4		15			2		5歳						1		
6歳			6歳		1	8	2	1	7			1		6歳		1				1		
7歳	1		7歳			3			3					7歳						1		
8歳			8歳		1	5	4	1	4					8歳						1		
9歳	2	1	9歳			7	1		1					9歳						5		
10歳～14歳			10歳～14歳			6	3	1				1		10歳～14歳							6	
15歳～19歳			15歳～19歳			1								15歳～19歳								
20歳～29歳	2	1	20歳以上				6		1					20歳～29歳		1				1		
30歳～39歳		4												30歳～39歳								
40歳～49歳	2	2												40歳～49歳						1		
50歳～59歳	1	1												50歳～59歳								
60歳～69歳		2												60歳～69歳								
70歳～79歳		3												70歳以上								
80歳以上		3																				
合計	13	19	合計		9	49	50	4	165		7	21		合計		2				20		
前期計	6	35	前期計	2	7	21	28	1	184	1	13	7	2	前期計		1				28		
当期間/前	2.17	0.54	当期間/前		1.29	2.33	1.79	4.00	0.90		0.54	3.00		当期間/前	***	2.00	***	***	0.71	***	***	
増減数	7	-16	増減数	-2	2	28	22	3	-19	-1	-6	14	-2	増減数		1				-8		

\*\*\*は前期計が"0"のとき

※1 新型コロナウイルス感染症(COVID-19):新型コロナウイルス感染症(病原体がベータコロナウイルス属のコロナウイルス(令和二年一月に中華人民共和国から世界保健機関に対して、人に伝染する能力を有することが新たに報告されたものに限る。))であるものに限る。)

