

佐賀県感染症発生動向調査週報

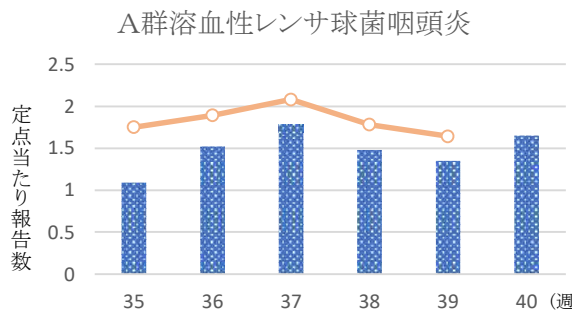
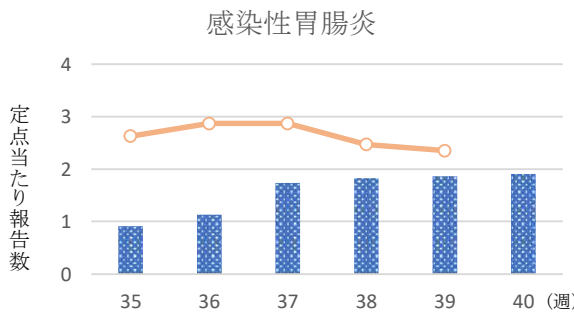
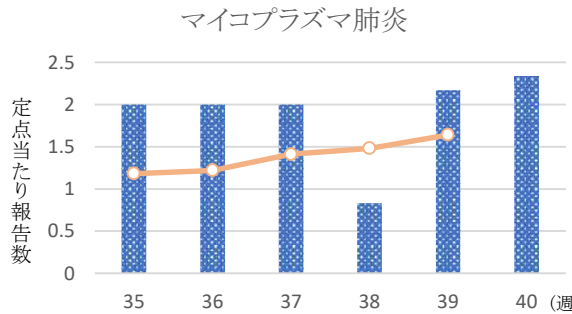
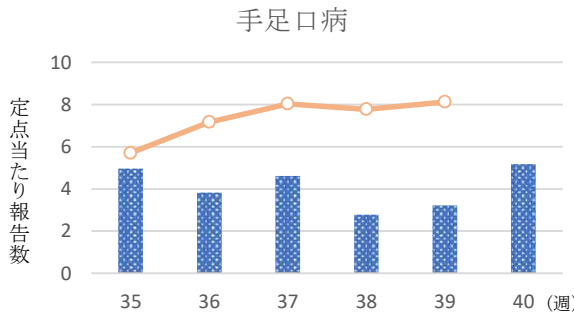
2024年第40週 2024年9月30日(月)～2024年10月6日(日)

<https://kansen.pref.saga.lg.jp>

佐賀県感染症情報センター

◆注目疾患の動向

- 【定点報告数の多い疾患】①手足口病(119名) ②新型コロナウイルス感染症(59名) ③感染性胃腸炎(44名) ④A群溶血性レンサ球菌咽頭炎(38名) ⑤ヘルパンギーナ(36名)
- 【腸管出血性大腸菌感染症】2名(O157)の報告がありました。手洗いや食材の十分な加熱等を心がけ、感染予防に努めましょう。
- 【新型コロナウイルス感染症】患者報告数は減少(79名→59名)し、定点当たりの患者報告数は1.51となりました。手洗いや換気等により感染予防に努めましょう。発熱で受診される際は事前に医療機関に連絡し、マスクを着用しましょう。
- 【手足口病】患者報告数は増加(74名→119名)し、定点当たりの患者報告数は5.17となりました。流行発生警報は継続中です。タオルの共用を避け、手洗いの励行で感染予防に努めましょう。
- 【マイコプラズマ肺炎】患者報告数は横ばい(13名→14名)で、定点当たりの患者報告数は2.33となりました。しっかりとした手洗い、咳エチケット、うがい等により感染予防に努めましょう。マイコプラズマ肺炎と診断された方は、適切な治療を受け、他の人につぎさないようにマスクの着用をお願いします。



◎棒グラフは佐賀県、折れ線グラフは全国の数値を表しています。

※各疾患の動向グラフについては佐賀県感染症情報センターのホームページを御覧ください。

<https://kansen.pref.saga.lg.jp>

◆全国版感染症週報(IDWR)

2024年第38週(9月16日～9月22日)

・発生動向総覧	<第38週>マイコプラズマ肺炎の定点当たり報告数は第35週以降、増加が続いている。過去5年間の同時期の平均と比較してかなり多い/その他最新動向
・注目すべき感染症	<今週は該当記事はありません>
・感染症関連情報	病原体情報(速報記事)/海外感染症情報/その他
・速報	<今週は該当記事はありません>
・読者のコーナー	<今週は該当記事はありません>

※詳細は国立感染症研究所感染症疫学センターのホームページを御覧ください。

<https://www.nih.go.jp/niid/ja/from-idsc.html>

佐賀県感染症発生動向調査週報

<https://kansen.pref.saga.lg.jp>

佐賀県感染症情報センター

◆全数届出の感染症(佐賀県)

2024年第**40**週 2024年9月30日(月)～2024年10月6日(日)

疾病名		結核 (二類感染症)	腸管出血性大腸菌感染症 (三類感染症)
患者 (管轄保健福祉事務所)			O157 2名:小学生高学年女児1名 30歳代女性1名 (伊万里)
感染原因・感染経路			経口感染、不明
無症状病原体保有者		1名 *1	0名
2024年届出累計		66名(今週1名)	21名(今週2名)
2023年	同期累計	70名	12名
	届出累計	99名	22名

*1 2024年第34週に届出のあった患者の接触者です。

疾病名		梅毒 (五類感染症)
患者		4名:30歳代男性1名 *2 40歳代男性3名 *3
感染原因・感染経路		性的接触(異性間)
無症状病原体保有者		0名
2024年届出累計		62名(今週4名)
2023年	同期累計	75名
	届出累計	95名

*2 診断週は第38週です。

*3 うち2名の診断週は第39週です。

佐賀県感染症発生動向調査週報

https://kansen.pref.saga.lg.jp

佐賀県感染症情報センター

◆佐賀県感染症発生動向調査

[定点報告:五類感染症(週報分)]

2024年第**40**週 2024年9月30日(月)~2024年10月6日(日)

定点種別 (定点数)	管轄保健福祉 事務所 病名	佐賀中部	鳥栖	唐津	伊万里	杵藤	計	前週	全国 (第39週)
		インフルエンザ (鳥インフルエンザを 除く)	3 0.23				5 1.00	1 0.11	9 0.23
COVID-19 (39)	新型コロナウイルス 感染症 (COVID-19)※1	19 1.46	13 2.60	11 1.57	5 1.00	11 1.22	59 1.51	79 2.03	17,674 3.58
小児科 (23)	RSウイルス感 染症	2 0.25					2 0.09	3 0.13	1,153 0.37
	咽頭結膜熱		3 1.00			2 0.40	5 0.22	7 0.30	717 0.23
	A群溶血性レン サ球菌咽頭炎	1 0.13	2 0.67	7 1.75	8 2.67	20 4.00	38 1.65	31 1.35	5,141 1.64
	感染性胃腸炎	5 0.63	1 0.33	3 0.75	26 8.67	9 1.80	44 1.91	43 1.87	7,391 2.35
	水痘	2 0.25	1 0.33	1 0.25		2 0.40	6 0.26	5 0.22	401 0.13
	手足口病	24 3.00	5 1.67	32 8.00	18 6.00	40 8.00	119 5.17	74 3.22	25,493 8.12
	伝染性紅斑								583 0.19
	突発性発しん	1 0.13				2 0.40	3 0.13	9 0.39	771 0.25
	ヘルパンギーナ	7 0.88	11 3.67	1 0.25	13 4.33	4 0.80	36 1.57	29 1.26	1,218 0.39
	流行性耳下腺炎	1 0.13					1 0.04		133 0.04
眼科 (4)	急性出血性結膜炎								5 0.01
	流行性角結膜炎								287 0.41
基幹 (6)	細菌性髄膜炎	1 0.50		1 1.00			2 0.33		10 0.02
	無菌性髄膜炎			1 1.00			1 0.17		24 0.05
	マイコプラズマ肺炎	4 2.00	3 3.00	4 4.00		3 3.00	14 2.33	13 2.17	788 1.64
	クラミジア肺炎 (オウム病を除く)								1 0.00
	感染性胃腸炎 (ロタウイルスに限る)								2 0.00

細字は定点当たり患者数

※1 新型コロナウイルス感染症(COVID-19):新型コロナウイルス感染症(病原体がベータコロナウイルス属のコロナウイルス(令和二年一月に中華人民共和国から世界保健機関に対して、人に伝染する能力を有することが新たに報告されたものに限る。)であるものに限る。)

◆佐賀県感染症発生動向調査(定点報告:五類感染症)

2024年第40週 2024年9月30日(月)～2024年10月6日(日)

インフルエンザ/COVID19 定点	インフルエンザ(鳥インフル エンザを除く)	新型コロナ ウイルス感 染症 (COVID- 19)※1	小児科 定点	RSウイル ス感染症	咽頭結膜 熱	A群溶血 性レンサ 球菌咽頭 炎	感染性胃 腸炎	水痘	手足口病	伝染性紅 斑	突発性発 しん	ヘルパン ギーナ	流行性耳 下腺炎	眼科・基幹 定点	急性出血 性結膜炎	流行性角 結膜炎	細菌性髄 膜炎	無菌性髄 膜炎	マイコプラ ズマ肺炎	クラミジア 肺炎(オウ ム病を除 く)	感染性 胃腸炎 (ロタウイルス に限る)	
0～5ヶ月			0～5ヶ月				1		2			1		0～5ヶ月				1				
6～11ヶ月	1	1	6～11ヶ月				3		5		1	1		6～11ヶ月								
1歳		1	1歳	2	3	1	11		22		2	10		1歳								
2歳	1	2	2歳		1	3	8		32			6		2歳					1			
3歳		1	3歳		1	2	5		19			8		3歳						4		
4歳		2	4歳			5	2	1	13			2		4歳						1		
5歳			5歳			2	1		15			2		5歳						2		
6歳			6歳			5	2	2	6			3		6歳			1			2		
7歳			7歳			7	2	1	2			2		7歳						1		
8歳			8歳			3	2		1			1		8歳								
9歳		1	9歳			1	2	1						9歳								
10歳～14歳	1	6	10歳～14歳			8	2	1	1					10歳～14歳						2		
15歳～19歳	4	3	15歳～19歳				3		1				1	15歳～19歳								
20歳～29歳	1	4	20歳以上			1								20歳～29歳								
30歳～39歳		6												30歳～39歳						1		
40歳～49歳	1	7												40歳～49歳								
50歳～59歳		9												50歳～59歳								
60歳～69歳		3												60歳～69歳								
70歳～79歳		8												70歳以上			1					
80歳以上		5																				
合計	9	59	合計	2	5	38	44	6	119		3	36	1	合計			2	1	14			
前期計	6	79	前期計	3	7	31	43	5	74		9	29		前期計					13			
当期間/前	1.50	0.75	当期間/前	0.67	0.71	1.23	1.02	1.20	1.61	***	0.33	1.24	***	当期間/前	***	***	***	***	1.08	***	***	
増減数	3	-20	増減数	-1	-2	7	1	1	45		-6	7	1	増減数			2	1	1			

***は前期計が"0"のとき

※1 新型コロナウイルス感染症(COVID-19):新型コロナウイルス感染症(病原体がベータコロナウイルス属のコロナウイルス(令和二年一月に中華人民共和国から世界保健機関に対して、人に伝染する能力を有することが新たに報告されたものに限る。))であるものに限る。)

