

マークをクリックするとそのページを見ることができます



発生動向総覧
P.2-13

<第41週>手足口病の定点当たり報告数は3週連続で増加した。
過去5年間の同時期の平均と比較してかなり多い / その他最新動向

<9月>性感染症・薬剤耐性菌感染症について



注目すべき感染症
P.14-17

<腸管出血性大腸菌感染症>

本年第41週までの累積報告数2,985例は、2020～2024年の各年同週までの累積報告数を比較すると、2番目に多い報告数であった



感染症関連情報
P.18

病原体情報 / 海外感染症情報 / その他



速報

<今週は該当記事はありません>



読者のコーナー

<今週は該当記事はありません>



グラフ総覧(第41週)
P.19-25



グラフ総覧(9月)
P.26-30



9月のデータ
P.31-33



第41週のデータ
P.34-49



発生動向総覧

<第41週コメント> 10月16日集計分

注意：これは当該週に診断された報告症例の集計です。しかし、迅速に情報還元するために期日を決めて集計を行いますので、当該週に診断された症例の報告が集計の期日以降に届くこともあります。それらについては一部を除いて発生動向総覧では扱いませんが、翌週あるいはそれ以降に、巻末の表の累積数に加えられることになります。

※感染経路、感染原因、感染地域については、確定あるいは推定として記載されていたものを示します。

◆全数報告の感染症

1類感染症

報告なし

2類感染症

結核215例

3類感染症

細菌性赤痢1例 菌種：*S. flexneri*(B群) 感染地域：インドネシア

腸管出血性大腸菌感染症129例(有症者89例、うちHUS 6例)

感染地域：国内89例、韓国20例、ベトナム1例、国内・国外不明19例

国内の感染地域：佐賀県12例、群馬県10例、東京都8例、北海道7例、神奈川県7例、福岡県4例、宮城県3例、埼玉県3例、三重県3例、兵庫県3例、愛知県2例、滋賀県2例、鳥根県2例、広島県2例、香川県2例、秋田県1例、山形県1例、栃木県1例、千葉県1例、長野県1例、静岡県1例、京都府1例、奈良県1例、鹿児島県1例、山口県/福岡県1例、国内(都道府県不明)9例

年齢群：0歳(1例)、1歳(9例)、2歳(2例)、3歳(1例)、4歳(3例)、5歳(2例)、7歳(1例)、8歳(2例)、10代(11例)、20代(34例)、30代(19例)、40代(14例)、50代(12例)、60代(7例)、70代(6例)、80代(5例)

血清群・毒素型：O157 VT2(54例)、O157 VT1・VT2(24例)、O26 VT1(14例)、O103 VT1(3例)、O111 VT1(3例)、O157 VT1(2例)、O91 VT1(2例)、O119 VT1(1例)、O124 VT2(1例)、O145 VT1(1例)、O15 VT1(1例)、O8 VT2(1例)、O91 VT2(1例)、O26 VT1/O157 VT2(1例)、O103 VT1/O157 VT2(1例)、その他・不明(19例)

累積報告数：2,985例(有症者1,900例、うちHUS 57例、死亡なし)

腸チフス1例

感染地域：バングラデシュ

パラチフス1例

感染地域：インド

4類感染症

- E型肝炎10例 感染地域(感染源)：北海道2例(牛肉1例、不明1例)、岩手県1例(不明)、山口県1例(不明)、福岡県1例(不明)、国内(都道府県不明)2例(ジンギスカン1例、不明1例)、中国1例(羊肉)、国内・国外不明2例(不明2例)
- A型肝炎3例 感染地域：神奈川県1例、大阪府1例、エジプト1例
- エムポックス2例 感染地域：国内2例
- ジカウイルス感染症1例 感染地域：インドネシア
累積報告数：4例
- 重症熱性血小板減少症候群2例 感染地域：愛知県1例、鹿児島県1例
年齢群：60代(1例)、80代(1例)
- チクングニア熱1例 感染地域：インド
- つつが虫病1例 感染地域：京都府
- デング熱2例 感染地域：ベトナム1例、ミャンマー1例
累積報告数：193例(感染地域：国外193例)
- 日本紅斑熱17例 感染地域：宮崎県3例、愛知県2例、和歌山県2例、広島県2例、熊本県2例、千葉県1例、三重県1例、京都府1例、島根県1例、福岡県1例、国内(都道府県不明)1例
- マラリア1例 熱帯熱__感染地域：セネガル
- レジオネラ症51例(肺炎型46例、ポンティアック熱型5例) 感染地域：東京都9例、北海道2例、福島県2例、埼玉県2例、千葉県2例、神奈川県2例、富山県2例、広島県2例、熊本県2例、岩手県1例、宮城県1例、秋田県1例、茨城県1例、石川県1例、長野県1例、愛知県1例、三重県1例、大阪府1例、兵庫県1例、奈良県1例、岡山県1例、山口県1例、愛媛県1例、高知県1例、福岡県1例、国内(都道府県不明)3例、国内・国外不明7例
年齢群：40代(2例)、50代(6例)、60代(14例)、70代(18例)、80代(7例)、90代以上(4例)
累積報告数：1,808例
- レプトスピラ症5例 感染地域(感染源)：沖縄県3例(滝2例、川1例)、滋賀県1例(川)、奈良県/インドネシア1例(水系感染)

5類感染症

- アメーバ赤痢1例(腸管外アメーバ症) 感染地域：埼玉県
感染経路：性的接触(同性間)
- ウイルス性肝炎2例 サイトメガロウイルス2例__感染経路：性的接触2例(異性間1例、異性間・同性間不明1例)

カルバペネム耐性腸内細菌目細菌感染症33例

菌検出検体: 血液8例、尿8例、喀痰6例、胆汁3例、腹水2例、膿2例、血液/尿1例、喀痰/尿1例、腹水/便/その他1例、その他1例

菌種: *K. aerogenes* 13例、*E. cloacae* 8例、*K. pneumoniae* 6例、*E. coli* 1例、*K. aerogenes* /その他・不明1例、その他・不明4例

感染経路: 以前からの保菌13例、医療器具関連4例、手術部位3例、院内感染1例、その他・不明12例

急性弛緩性麻痺1例 ライノウイルス/エンテロウイルス__年齢群: 10代

急性脳炎6例 病原体不明6例__年齢群: 0歳(2例)、2歳(1例)、7歳(1例)、50代(2例)

クリプトスポリジウム症1例

感染地域: 東京都

クロイツフェルト・ヤコブ病4例

孤発性プリオン病古典型4例

劇症型溶血性レンサ球菌感染症18例

年齢群: 30代(1例)、40代(2例)、60代(5例)、70代(5例.うち1例死亡)、80代(4例.うち1例死亡)、90代以上(1例)

後天性免疫不全症候群18例(AIDS 5例、無症候10例、その他3例)

感染地域: 国内14例、タイ1例、ブラジル1例、ミャンマー1例、国内・国外不明1例

感染経路: 性的接触18例(異性間8例、同性間7例、異性/同性間3例)

ジアルジア症2例 感染地域: 東京都1例、滋賀県1例

侵襲性インフルエンザ菌感染症7例(菌検出検体: 血液7例)

年齢群: 40代(1例)、60代(1例.死亡)、70代(1例)、80代(3例.うち1例死亡)、90代以上(1例)

侵襲性髄膜炎菌感染症2例(菌検出検体: 血液1例、血液/髄液1例)

感染地域: 国内・国外不明2例

年齢群: 50代(1例)、60代(1例)

侵襲性肺炎球菌感染症16例(菌検出検体: 血液11例、血液/髄液5例)

年齢群: 0歳(1例)、1歳(1例)、2歳(1例)、8歳(1例)、20代(1例)、30代(2例)、50代(1例)、60代(3例)、70代(5例)

水痘(入院例に限る)7例(検査診断例2例、臨床診断例5例)

年齢群: 10代(3例)、20代(1例)、30代(1例)、60代(1例)、70代(1例)

感染経路: うち院内感染1例

梅毒205例(早期顕症I期97例、早期顕症II期66例、晩期顕症5例、無症候37例)

累積報告数: 11,431例

播種性クリプトコックス症1例

菌検出検体: 血液/髄液

感染地域: 福岡県

年齢群: 60代

破傷風1例

年齢群: 80代

バンコマイシン耐性腸球菌感染症2例

遺伝子型: 不明2例__菌検出検体: 血液2例

累積報告数: 96例

百日咳139例(うちLAMP法等病原体遺伝子検出35例)

年齢群: 0歳(3例)、2歳(5例)、3歳(5例)、4歳(3例)、5歳(2例)、6歳(3例)、7歳(2例)、8歳(4例)、9歳(2例)、10代(66例)、20代(12例)、30代(7例)、40代(9例)、50代(8例)、60代(5例)、70代(1例)、80代(1例)、90代以上(1例)

麻しん1例〔麻しん(検査診断例)〕

感染地域: 埼玉県

年齢群: 15～19歳

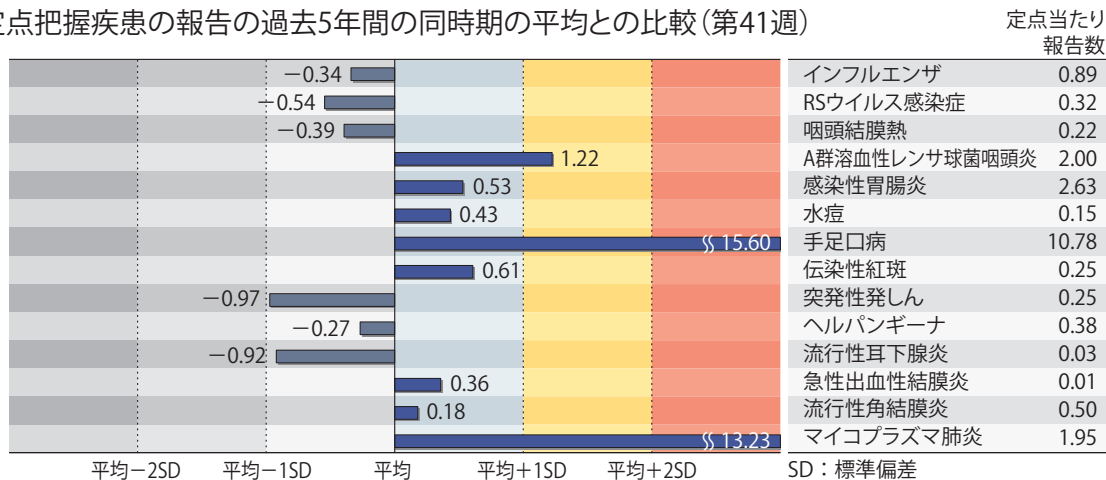
累積報告数: 32例〔麻しん(検査診断例27例)、修飾麻しん5例〕

(補) 2023年第41週から2024年第40週までに診断されたものの報告遅れとして、腸管出血性大腸菌感染症5例〔血清群・毒素型: O157 VT2(1例)、O26 VT1(1例)、その他・不明(3例)〕、E型肝炎1例(感染地域: 国内・国外不明__感染源: 牛生肉)、日本紅斑熱1例(感染地域: 和歌山県)、レジオネラ症4例(感染地域: 東京都2例、京都府1例、熊本県1例)、カルバペネム耐性腸内細菌目細菌感染症14例(菌種: *K. aerogenes* 4例、*E. cloacae* 3例、*K. pneumoniae* 3例、*E. coli* 1例、その他・不明3例)、急性弛緩性麻痺1例(病原体不明__年齢群: 0歳)、急性脳炎1例(病原体不明__年齢群: 9歳)、劇症型溶血性レンサ球菌感染症6例〔年齢群: 50代(1例)、60代(1例、死亡)、70代(1例)、80代(2例、うち1例死亡)、90代以上(1例)〕、水痘(入院例に限る)1例(年齢群: 30代)、梅毒104例(早期顕症I期37例、早期顕症II期40例、晩期顕症3例、無症候24例)、播種性クリプトコックス症2例〔感染地域: 宮城県1例、徳島県1例、年齢群: 70代(2例)〕、百日咳10例〔うちLAMP法等病原体遺伝子検出3例__年齢群: 10代(7例)、30代(1例)、50代(1例)、60代(1例)〕などの報告があった。

◆定点把握の対象となる5類感染症

全国の指定された医療機関(定点)から報告され、疾患により小児科定点(約3,000カ所)、インフルエンザ/COVID-19(小児科・内科)定点(約5,000カ所)、眼科定点(約600カ所)、基幹定点(約500カ所)に分かれています。また、定点当たり報告数は、報告数/定点医療機関数です(増減の目安は小数点第3位以下を含む)。

定点把握疾患の報告の過去5年間の同時期の平均との比較(第41週)



当該週と過去5年間の平均(過去5年間の前週、当該週、後週の合計15週間分の平均)との差をグラフ上に表現した。

インフルエンザ/COVID-19定点報告疾患

インフルエンザの定点当たり報告数は第34週以降増加が続いている。都道府県別の上位3位は沖縄県(19.13)、宮崎県(1.83)、鹿児島県(1.34)である。基幹定点からのインフルエンザ入院サーベイランスにおける報告数は96例と前週と比較して増加した。都道府県別では24都道府県から報告があり、年齢別では0歳(4例)、1～9歳(20例)、10代(7例)、20代(2例)、30代(2例)、40代(2例)、50代(3例)、60代(10例)、70代(24例)、80歳以上(22例)であった。

新型コロナウイルス感染症の定点当たり報告数は第35週以降減少が続いている。都道府県別の上位3位は北海道(3.96)、茨城県(3.94)、千葉県(3.69)である。基幹定点からの新型コロナウイルス感染症入院サーベイランスにおける報告数は1,015例と前週と比較して減少した。都道府県別では47都道府県から報告があり、年齢別では0歳(15例)、1～9歳(28例)、10代(10例)、20代(10例)、30代(16例)、40代(21例)、50代(58例)、60代(93例)、70代(267例)、80歳以上(497例)であった。

小児科定点報告疾患(主なもの)

RSウイルス感染症の定点当たり報告数は第37週以降減少が続いている。都道府県別の上位3位は山形県(1.00)、徳島県(0.70)、福井県(0.68)、高知県(0.68)である。

咽頭結膜熱の定点当たり報告数は減少した。都道府県別の上位3位は京都府(0.68)、鹿児島県(0.63)、佐賀県(0.48)である。

A群溶血性レンサ球菌咽頭炎の定点当たり報告数は2週連続で増加し、過去5年間の同時期(前週、当該週、後週)の平均と比較してやや多い。都道府県別の上位3位は鳥取県(5.68)、福岡県(4.34)、熊本県(3.60)である。

感染性胃腸炎の定点当たり報告数は減少した。都道府県別の上位3位は大分県(8.50)、石川県(5.24)、徳島県(5.13)である。

手足口病の定点当たり報告数は3週連続で増加し、過去5年間の同時期の平均と比較してかなり多い。都道府県別の上位3位は愛媛県(28.25)、山形県(26.61)、富山県(25.25)である。

伝染性紅斑の定点当たり報告数は減少した。都道府県別の上位3位は青森県(0.86)、東京都(0.84)、神奈川県(0.84)、埼玉県(0.60)である。

ヘルパンギーナの定点当たり報告数は減少した。都道府県別の上位3位は佐賀県(2.17)、山形県(1.32)、鹿児島県(0.82)である。

流行性耳下腺炎の定点当たり報告数は2週連続で減少した。都道府県別の上位2位は岩手県(0.10)、秋田県(0.09)である。

基幹定点報告疾患

マイコプラズマ肺炎の定点当たり報告数は第35週以降増加が続いており、過去5年間の同時期の平均と比較してかなり多い。都道府県別の上位3位は福井県(5.67)、愛知県(5.00)、京都府(4.29)である。

感染性胃腸炎(ロタウイルスに限る)の定点当たり報告は増加した。2都道府県から4例報告があり、年齢別では1～4歳(1例)、5～9歳(3例)であった。

インフルエンザおよび新型コロナウイルス感染症の性別・年齢階級別報告数、前週との比較

2024年第41週

	インフルエンザ			新型コロナウイルス感染症		
	報告数	報告数	報告数	報告数	報告数	報告数
	総数	男性	女性	総数	男性	女性
総数	4391	2249	2142	11717	5714	6003
0～5カ月	20	14	6	79	43	36
6～11カ月	46	20	26	151	77	74
1歳	135	78	57	220	119	101
2歳	175	89	86	133	61	72
3歳	218	108	110	107	49	58
4歳	250	120	130	100	51	49
5歳	249	130	119	97	46	51
6歳	235	121	114	96	47	49
7歳	219	115	104	80	42	38
8歳	279	154	125	117	69	48
9歳	227	119	108	125	72	53
10～14歳	708	411	297	1187	622	565
15～19歳	289	157	132	810	422	388
20～29歳	195	84	111	896	461	435
30～39歳	248	112	136	943	463	480
40～49歳	310	145	165	1228	549	679
50～59歳	229	113	116	1415	653	762
60～69歳	151	72	79	1088	489	599
70～79歳	101	46	55	1388	697	691
80歳～	107	41	66	1457	682	775

2024年第40週(再掲)

	インフルエンザ			新型コロナウイルス感染症		
	報告数	報告数	報告数	報告数	報告数	報告数
	総数	男性	女性	総数	男性	女性
総数	3832	1980	1852	15195	7365	7830
0～5カ月	12	6	6	130	65	65
6～11カ月	31	9	22	186	90	96
1歳	131	66	65	302	171	131
2歳	138	72	66	142	71	71
3歳	169	92	77	118	53	65
4歳	207	112	95	125	66	59
5歳	209	123	86	109	61	48
6歳	210	119	91	136	60	76
7歳	196	98	98	146	82	64
8歳	207	99	108	172	82	90
9歳	163	89	74	201	101	100
10～14歳	632	356	276	1643	873	770
15～19歳	243	140	103	1080	535	545
20～29歳	169	84	85	1193	583	610
30～39歳	235	105	130	1210	597	613
40～49歳	291	131	160	1550	711	839
50～59歳	237	124	113	1816	821	995
60～69歳	136	67	69	1443	666	777
70～79歳	93	40	53	1734	881	853
80歳～	123	48	75	1759	796	963

※ 全国のインフルエンザ／COVID-19定点医療機関(約5,000カ所：小児科定点約3,000カ所、内科定点約2,000カ所)から届出された、当該週と前週のデータ。前週の届出数は、前週のIDWRで還元したデータ(参照：<https://www.niid.go.jp/niid/ja/idwr.html>)の再掲。

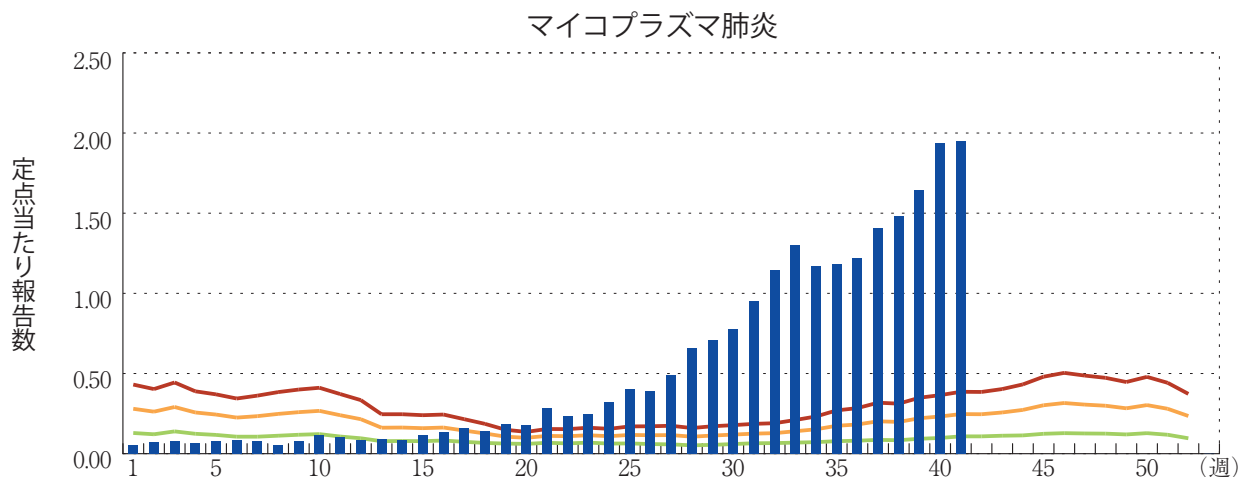
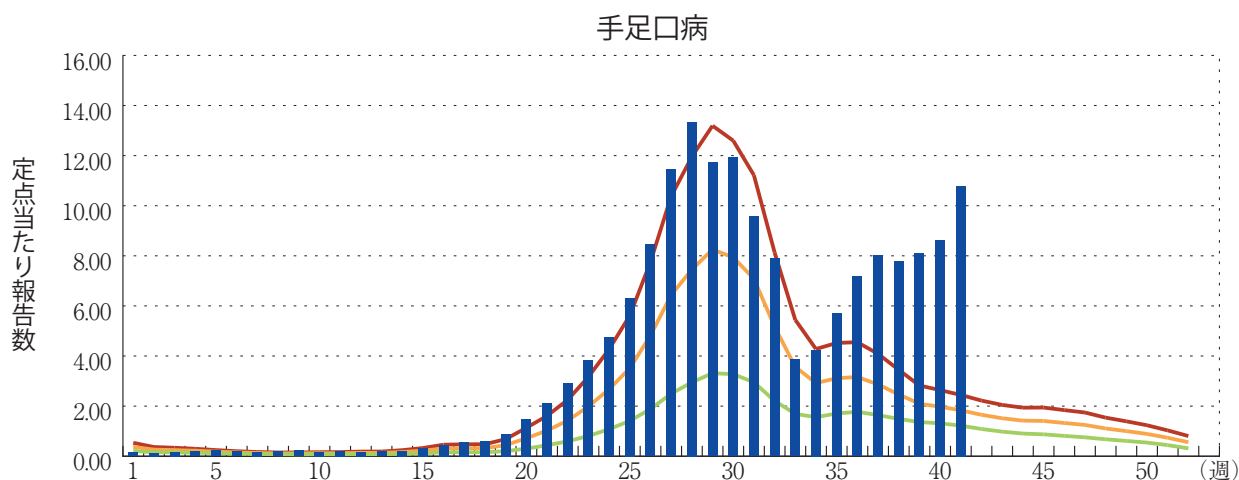
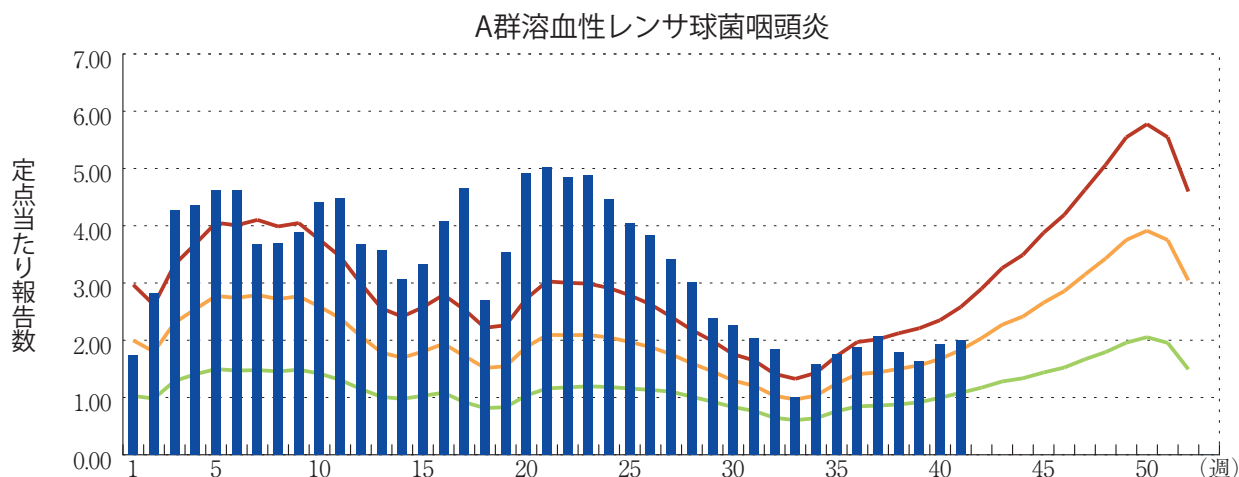
年末・年始(第52週～第1週頃)、ゴールデンウィーク(第18週頃)、お盆(第33週頃)、シルバーウィーク(第39週頃)等の週では、報告数が減少する傾向があり解釈には注意が必要である。なお、祝日、休日の並び等によって該当する週は年によって異なる。

図. 主要定点把握疾患の過去5年間との週別比較(2024年第41週)

青のバーで示す本年の定点当たり報告数が赤のラインを超えているときには、過去5年間の週の平均と比較してかなり多いことを示す。



*過去5年間：前週、当該週、後週の報告数の5年間分、合計15週間分



〈9月コメント〉(10月11日集計分)

◆性感染症について (2024年7～9月、26～29ページ「グラフ総覧」参照)

4つの性感染症(性器クラミジア感染症、性器ヘルペスウイルス感染症、尖圭コンジローマ、淋菌感染症)は性感染症定点医療機関(全国約1,000カ所)から毎月報告される。2024年9月分の報告を行った性感染症定点医療機関数は982(産婦人科・産科・婦人科：485、泌尿器科：411、皮膚科：77、性病科：9)であった。次ページ以降に、過去5年間の同時期における各性感染症の男女別定点当たり報告数との比較(図1)、男女別・年齢階級別(0歳、1～4歳、5～69歳は5歳毎、および70歳以上)定点当たり報告数(図2)、15～29歳における各性感染症の男女別定点当たり報告数の推移(図3)、および定点当たり報告数の推移(26～29ページ「グラフ総覧」)を示す。

性器クラミジア感染症

7～9月の定点当たり報告数は、4～6月の定点当たり報告数と比べて、男性では大きな変化は認められなかったが、女性では増加した。9月の定点当たり報告数は過去5年間の同時期と比較すると、男性では大きな変化は認められなかったが、女性でやや多かった。年齢群のピークは男女ともに20～24歳であった。また、男性では10～14歳、女性では1～4歳、10～14歳の報告を認めた。

性器ヘルペスウイルス感染症

7～9月の定点当たり報告数は、4～6月の定点当たり報告数と比べて、男女ともに大きな変化は認められなかった。9月の定点当たり報告数は過去5年間の同時期と比較すると、男性でかなり多く、女性では大きな変化は認められなかった。年齢群のピークは男女ともに25～29歳であった。

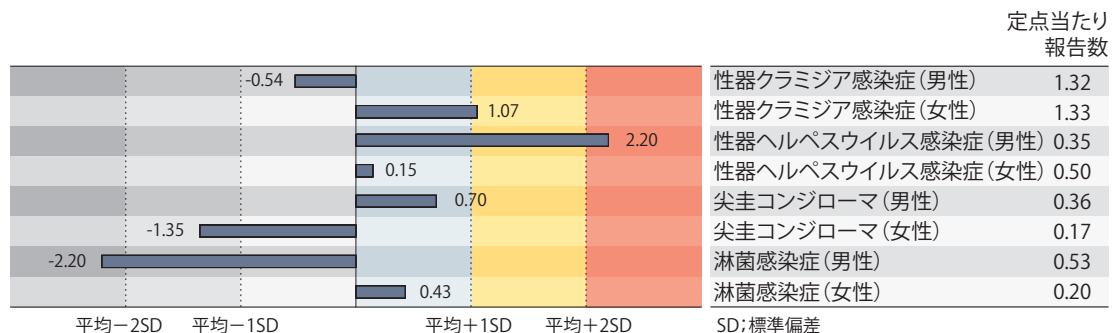
尖圭コンジローマ

7～9月の定点当たり報告数は、4～6月の定点当たり報告数と比べて、男性では大きな変化は認められなかったが、女性では減少した。9月の定点当たり報告数は過去5年間の同時期と比較すると、男性では大きな変化は認められなかったが、女性でやや少なかった。年齢群のピークは男性では25～29歳、女性では20～24歳であった。

淋菌感染症

7～9月の定点当たり報告数は、4～6月の定点当たり報告数と比べて、男女ともに大きな変化は認められなかった。9月の定点当たり報告数は過去5年間の同時期と比較すると、男性でかなり少なく、女性では大きな変化は認められなかった。年齢群のピークは男女ともに20～24歳であった。また、男女ともに10～14歳の報告を認めた。

図1. 過去5年間の同時期における各性感染症の男女別定点当たり報告数との比較(2024年9月)



当該月と過去5年間の平均(過去5年間の前月、当該月、後月の合計15カ月分の平均)との差をグラフ上に表現した。

図2. 男女別・年齢階級別定点当たり報告数(2024年9月)

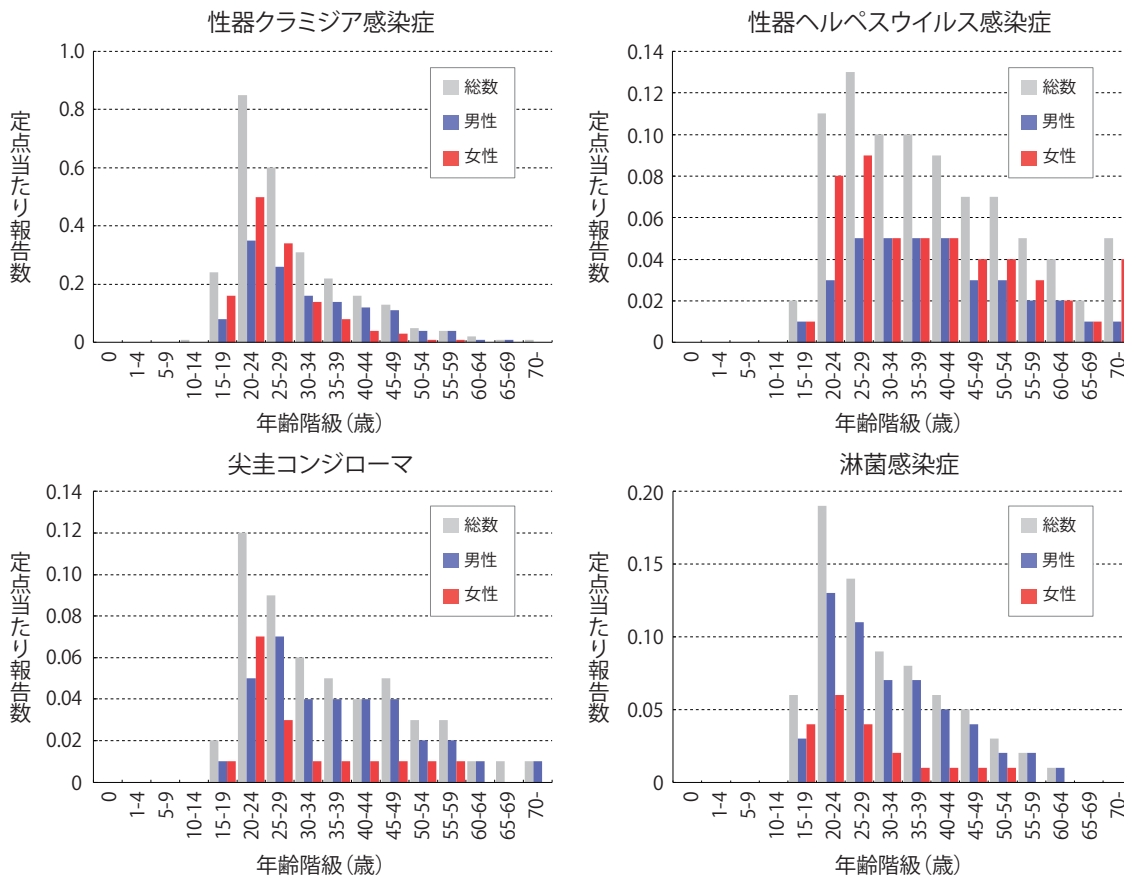
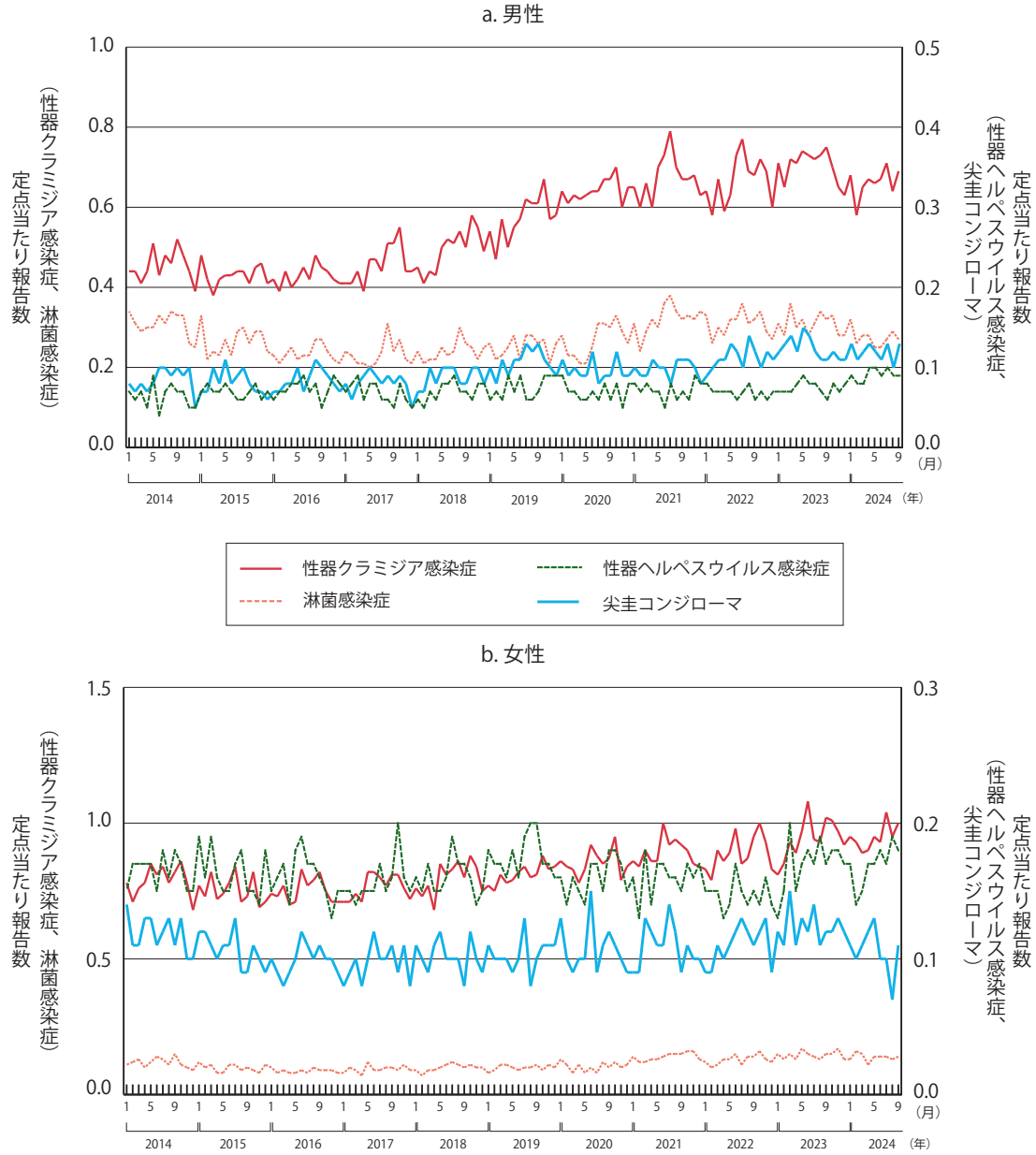


図3. 各性感染症の男女別定点当たり報告数の推移
(15～29歳、2014年～2024年9月)



◆薬剤耐性菌感染症について

(2024年9月、30ページ「グラフ総覧」参照)

薬剤耐性菌感染症〔メチシリン耐性黄色ブドウ球菌(MRSA)感染症、ペニシリン耐性肺炎球菌(PRSP)感染症、薬剤耐性緑膿菌(MDRP)感染症〕は、2次医療圏毎に1カ所以上定められた、病床数300以上の基幹定点医療機関(全国約500カ所)から毎月報告される。2024年9月分の報告を行った基幹定点医療機関数は478であった。

MRSA：定点当たり報告数2.57

7～9月の定点当たり報告数は、4～6月の定点当たり報告数と比べて大きな変化は認められなかった。過去10年間の同月との比較では2021年に次ぎ2番目に少なかった。高齢者からの報告が多く、65歳以上が全体の71%を占めていた(図1)。

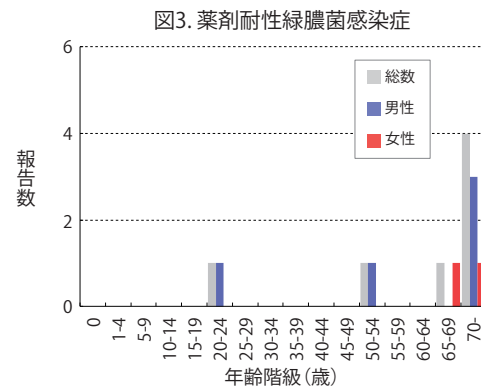
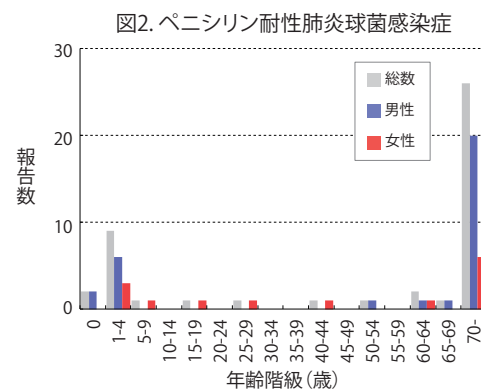
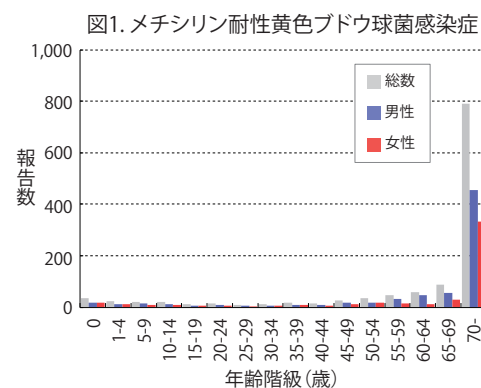
PRSP：定点当たり報告数0.09

7～9月の定点当たり報告数は、4～6月の定点当たり報告数と比べて減少した。過去10年間の同月との比較では2020年に次ぎ2番目に少なかった。小児と高齢者からの報告が多く、5歳未満が全体の24%、65歳以上が全体の60%を占めていた(図2)。

MDRP：定点当たり報告数0.01

7～9月の定点当たり報告数は、4～6月の定点当たり報告数と比べて増加した。過去10年間の同月との比較では2020年、2017年に次ぎ2019年とともに3番目に少なかった。高齢者からの報告が多く、65歳以上が全体の71%を占めていた(図3)。

薬剤耐性菌感染症の男女別・年齢階級別報告数(2024年9月)





注目すべき感染症

◆腸管出血性大腸菌感染症 2024年第1～41週(2024年10月16日現在)

腸管出血性大腸菌(EHEC)感染症は、Vero毒素(Vero toxin：VTまたはShiga toxin：Stx)を産生するEHECによって起こり、発症した場合の主な症状は腹痛、水様性下痢および血便である。EHEC感染に引き続いて重篤な合併症として発症することがある溶血性尿毒症症候群(HUS)は、死亡あるいは腎機能障害や神経学的障害などの後遺症を残す可能性があり、脳症を併発することもある。EHECはウシ等の家畜が腸管内に健康保菌しており、と畜処理や食肉処理の過程等で食材や調理器具が汚染され、食品の洗浄や加熱等の適切な取り扱いが充分でない場合等に経口的に感染するほか、保育園等の施設においては感染者からの接触感染も起こる。これまでに国内でEHECの感染事例の原因食品等と特定あるいは推定されたものには、牛肉、牛生肉、牛レバー刺し、ハンバーグ、サラダ等がある。

EHEC感染症は、感染症の予防及び感染症の患者に対する医療に関する法律(感染症法)により、全数把握対象である三類感染症に位置づけられており、診断した医師は直ちに最寄りの保健所に届け出ることが義務付けられている。毎年、3,000～4,000例程度が報告されており(2020年3,094例、2021年3,243例、2022年3,370例、2023年3,834例)、例年、夏期に報告数のピークが見られる傾向にある。2024年のEHEC感染症報告数(第41週時点)においても、診断週で第20週から増加し始め、第27週で2024年の最多(154例)に達した。第41週は129例であった。本年第41週までの累積報告数2,985例は、2020～2024年の各年同週までの累積報告数を比較すると、2番目に多い報告数であった(2020年2,418例、2021年2,566例、2022年2,795例、2023年3,045例)。また、患者(有症状者)のみに限定した本年第41週までの累積報告数は1,900例であり、2020～2024年で3番目に多い報告数となっている(2020年1,593例、2021年1,662例、2022年1,920例、2023年2,052例：以上、各年同週まで)。性別では、男性が1,256例(42.1%)、女性が1,729例(57.9%)で、年齢中央値28歳(範囲0～105)であった〔男性：25歳(0～105)、女性：31歳(0～101)〕。患者(有症状者)のみに限定すると、年齢中央値24歳(範囲0～105)であった。第1～41週の累積報告数を推定感染地域別にみると、東京都(208例)が最も多く、次いで大阪府(125例)、群馬県(122例)、福岡県(94例)、北海道(91例)の順で上位を占めた(重複含む)。なお、推定感染地域が国外と報告された症例は188例(EHEC感染症累積報告数の6.3%)であり、韓国(143例)、ベトナム(13例)、中国(4例)、フィリピン(4例)、ネパール(4例)の順で上位を占めた。第41週時点までに報告されたEHEC感染症のうち、血清群・毒素型の情報が明らかであった報告の内訳は、O157 VT1・VT2(709例)、O157 VT2(708例)、O26 VT1(315例)、O103 VT1(173例)等であった(重複あり)(以上、暫定値)。

EHEC感染症の重篤な合併症として発症することのあるHUSは、第41週までに累計57例〔うち女性41例(71.9%)〕が報告された。届出時点で患者(有症状者)報告数に占めるHUS発症者の割合は、3.0%であった。直近5年間の同週までのHUSの累積報告数と届出時点で患者(有症状者)報告数に占めるHUS発症者の割合は2019年58例(2.7%)、2020年50例(3.1%)、2021年45例(2.7%)、2022年40例(2.1%)、2023年50例(2.4%)である。2024年第1～41週のHUSの年齢中央値は5歳(範囲1～86)であった〔男性：5歳(1～11)、女性：11歳(1～86)〕。年齢群別では0～9歳が34例で、HUS症例全体の59.6%を占めた。例年同様、女性と低年齢の小児で発症が多く報告されている。判明した血清群別ではO157が36例で、そのうち、O157 VT2は20例、O157 VT1・VT2は9例であった。EHEC感染症届出時点における脳症の発症は6例(うち5例でHUS発症)であった。

なお、第41週までには届出時点で死亡の情報が得られた症例はない。

2024年もEHECによる食中毒が報告されている。こうした食中毒の予防のためには、食肉の十分な加熱処理、食材・調理器具の十分な洗浄や手洗いの励行などの徹底、生肉または加熱不十分な食肉等を食べないようにすることが重要である。EHECを死滅させるには、食品の中心温度について75℃で1分間以上の加熱が必要である。また、焼く前の生肉などに使用する箸などの調理器具の使い分けなどについて、継続した啓発が必要と考えられる。

以前から、韓国はEHEC感染症の国外推定感染地域として多く報告されている。2018年以降に診断された症例で、感染地域が韓国と報告されたものは2024年第41週時点で322例で、その推移は、2018年30例、2019年53例、2020年0例、2021年0例、2022年4例、2023年92例、2024年は第41週時点で143例と、新型コロナウイルス感染症の流行により渡航が制限されていた2020年から2022年を除くと、増加傾向が見られる。また、例年、報告数は国内推定感染地域の症例と同様に夏に増加して冬に減少しているが、各年の診断月別の報告数のピークは、2018年7例(5月および7月)、2019年12例(7月)、2023年23例(9月)、2024年45例(9月)と、こちらも増加傾向が見られる。2018年以降の推定感染地域が韓国と報告された322例の基本属性としては、年齢中央値が25歳(範囲7～79)、性別は男性84例(26.1%)、女性238例(73.9%)と、若年そして女性の多い傾向が見られる。また、感染原因については経口感染が306例と9割以上を占め、具体的な食品名としてユッケや生レバー等の生の食肉の喫食歴が報告された症例は233例であった。血清群はO157が196例、O26が43例、O103が29例等(重複含む)であった。重症例としては、3例がHUSを発症したことが報告されている。

生食用牛肉の提供の法規制はその国や地域によって変わると考えられるが、加熱不十分な牛肉にはEHEC感染のリスクがある。HUS発症者も確認されている状況を考えると、渡航先に関わらず、旅先での生食用食肉の摂取は避けることが重要であると考えられる。なお、2024年10月現在、日本人の主要な渡航先国としては、韓国が最多であり、新型コロナウイルス感染症の流行後、増加傾向にある(2024年8月の各国のデータ：<https://www.tourism.jp/tourism-database/stats/outbound/>)。

また、保育等施設においてEHEC感染症の集団発生が毎年報告されている。日ごろから、食品の適切な取り扱いや、下痢などの症状のある子どもは登園を控えることが重要である。無症状の場合もあるため、接触感染予防として、オムツ交換時の手洗い・消毒、園児に対する排便後・食事前の手洗い指導の徹底が重要である。また、低年齢児が使用する簡易ミニプールには排泄物の汚染が拡がらないように十分注意し、必要に応じ使用水や器具を塩素消毒することが重要である。過去には動物とのふれあい体験での感染と推定される事例も報告されており、動物との接触後の十分な手洗いや消毒が必要である。

腸管出血性大腸菌(EHEC)感染症の感染症発生動向調査に関する背景・詳細な情報と最新の状況については、以下を参照いただきたい(引用日付2024年10月16日)：

●腸管出血性大腸菌感染症

<https://www.niid.go.jp/niid/ja/diseases/ta/ehec.html>

- 厚生労働省 腸管出血性大腸菌O157等による食中毒の注意喚起
https://www.mhlw.go.jp/stf/seisakunitsuite/bunya/kenkou_iryou/shokuhin/syokuchu/daichoukin.html
- 厚生労働省 腸管出血性大腸菌Q&A(令和3年12月17日改訂)
<https://www.mhlw.go.jp/stf/seisakunitsuite/bunya/0000177609.html>
- IDWR速報データ
<https://www.niid.go.jp/niid/ja/data.html>
- IASR 速報グラフ 細菌
<https://www.niid.go.jp/niid/ja/typhi-m/iasr-reference/510-graphs/1524-iasrgb.html>
- IASR 腸管出血性大腸菌感染症 2024年3月現在
<https://www.niid.go.jp/niid/ja/ehec-m/ehec-iasrtpc/12689-531t.html>
- 厚生労働省健康局結核感染症課、厚生労働省医薬・生活衛生局食品監視安全課「腸管出血性大腸菌による広域的な感染症・食中毒に関する調査について」(事務連絡:平成30年6月29日)
<https://www.mhlw.go.jp/content/11130500/000307591.pdf>
- 厚生労働省 食品衛生法の改正について
<https://www.mhlw.go.jp/stf/seisakunitsuite/bunya/0000197196.html>
- IASR 腸管出血性大腸菌による広域的な感染症・食中毒に関する調査について
<https://www.niid.go.jp/niid/ja/allarticles/surveillance/2465-iasr/related-articles/related-articles-471/8835-471r08.html>
<https://www.mhlw.go.jp/content/001114577.pdf>
- 腸管出血性大腸菌O157による食中毒患者(疑い)の発生について
<https://www.mhlw.go.jp/content/11130500/000485163.pdf>
- 厚生労働省医薬食品局食品安全部長「食品、添加物等の規格基準の一部を改正する件について」(食安発0912第7号平成23年9月12日、食安発0625第1号平成24年6月25日)
https://www.mhlw.go.jp/topics/syokuchu/dl/110916_01.pdf
https://www.mhlw.go.jp/seisakunitsuite/bunya/kenkou_iryou/shokuhin/syuhisya/110720/dl/120625_01.pdf
- 厚生労働省医薬・生活衛生局生活衛生・食品安全部長「大量調理施設衛生管理マニュアル」の改正について〔平成9年3月24日付け衛食第85号(最終改正:平成29年6月16日付け生食発0616第1号)〕
<https://www.mhlw.go.jp/file/06-Seisakujouhou-11130500-Shokuhinanzenu/0000168026.pdf>
- こども家庭庁 保育所における感染症対策ガイドライン 2018(平成30)年3月(2023(令和5)年5月一部改訂)
https://www.cfa.go.jp/assets/contents/node/basic_page/field_ref_resources/e4b817c9-5282-4ccc-b0d5-ce15d7b5018c/c60bb9fc/20230720_policies_hoiku_25.pdf

●これまでのIDWR<注目すべき感染症>腸管出血性大腸菌

IDWR 2019年第34号<注目すべき感染症>腸管出血性大腸菌感染症

IDWR 2019年第24号<注目すべき感染症>腸管出血性大腸菌感染症

IDWR 2018年第37号<注目すべき感染症>腸管出血性大腸菌感染症

IDWR 2016年第34号<注目すべき感染症>腸管出血性大腸菌感染症 2016年第1～34週
(2016年8月31日現在)

IDWR 2015年第29号<注目すべき感染症>腸管出血性大腸菌感染症(2015年7月22日現在)

IDWR 2014年第27号<注目すべき感染症>腸管出血性大腸菌感染症

IDWR 2014年第16号<注目すべき感染症>腸管出血性大腸菌感染症

IDWR 2013年第50号<注目すべき感染症>保育所における腸管出血性大腸菌感染症集団
発生事例の増加

IDWR 2013年第29号<注目すべき感染症>腸管出血性大腸菌感染症

IDWR 2012年第37号<注目すべき感染症>腸管出血性大腸菌感染症

IDWR 2012年第32号<注目すべき感染症>腸管出血性大腸菌感染症

IDWR 2012年第28号<注目すべき感染症>腸管出血性大腸菌感染症

IDWR 2012年第23号<注目すべき感染症>腸管出血性大腸菌感染症

国立感染症研究所 感染症疫学センター



感染症関連情報

◆病原体情報

病原微生物検出情報(IASR)：<https://www.niid.go.jp/niid/ja/iasr.html>

◆海外感染症情報

厚生労働省検疫所(FORTH)：<https://www.forth.go.jp/>

○マールブルグ病－ルワンダ共和国

https://www.forth.go.jp/topics/2024/20241017_00001.html

◆その他

○新型コロナウイルス感染症関連情報について

<https://www.niid.go.jp/niid/ja/diseases/ka/corona-virus/2019-ncov/9324-2019-ncov.html>

- ・「国内におけるSARS-CoV-2のゲノム解析」、「国立感染症研究所および地方衛生研究所等における全ゲノム解析により確認されたVOCs, VOIs, VUMs」に関しては、以下のリンクをご参照いただきたい：

「SARS-CoV-2変異株について」

<https://www.niid.go.jp/niid/ja/2019-ncov/2551-cepr/10745-cepr-topics.html>

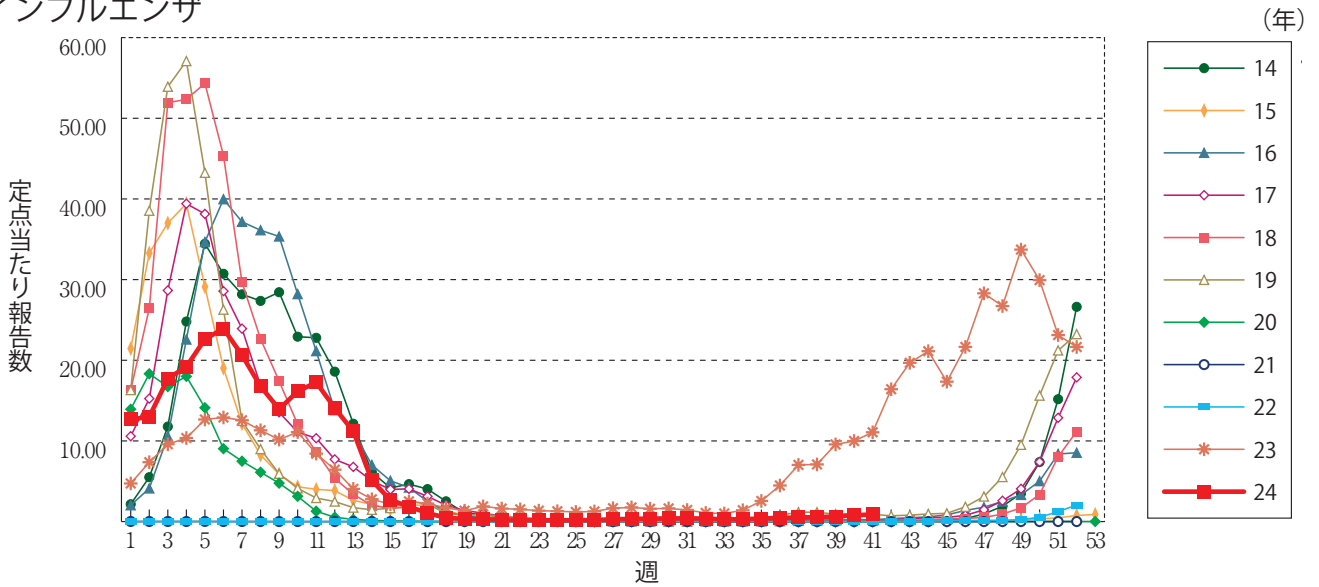
なお、本リンクは「国立感染症研究所のゲノム解析の実施状況及びPANGO系統別検出状況」の情報も含んでいる



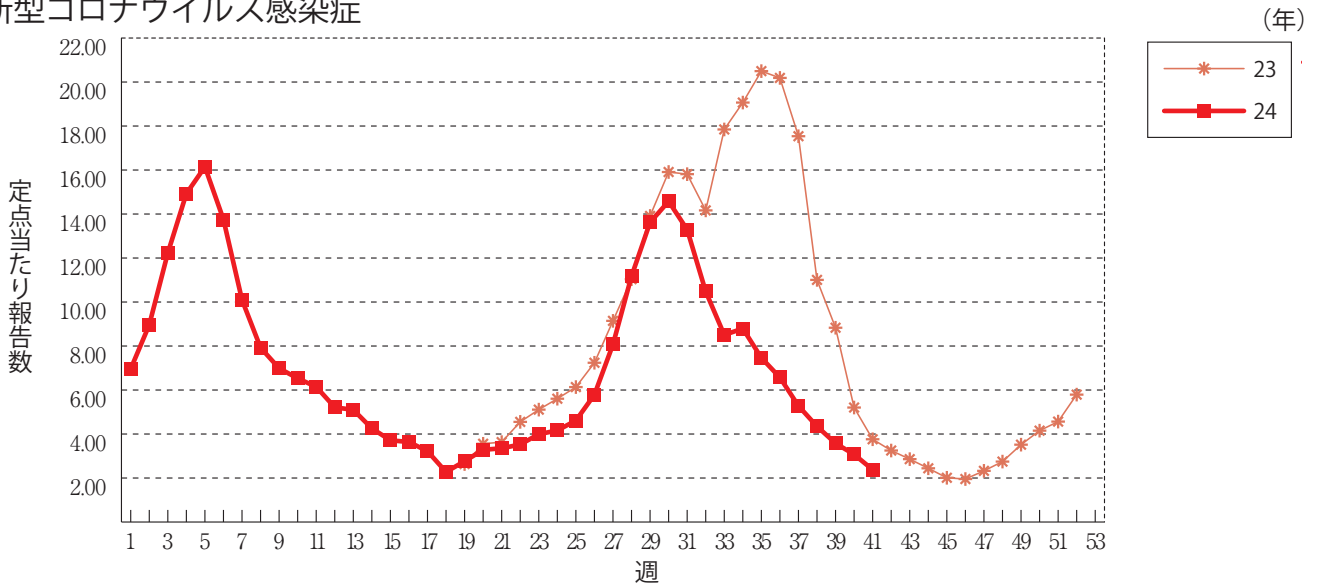
グラフ総覧(第41週)

※年末・年始(第52週～第1週頃)、ゴールデンウィーク(第18週頃)、お盆(第33週頃)、シルバーウィーク(第39週頃)等の週では、定点当たり報告数が減少する傾向があり解釈には注意が必要である。なお、祝日、休日の並び等によって該当する週は年によって異なる。

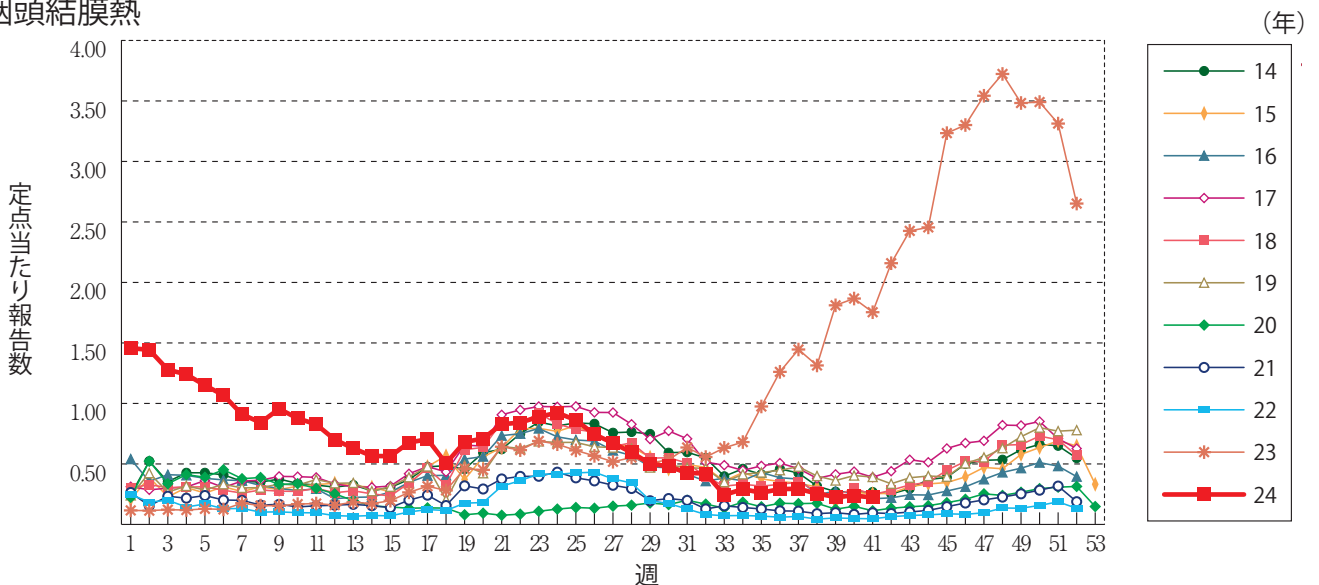
インフルエンザ



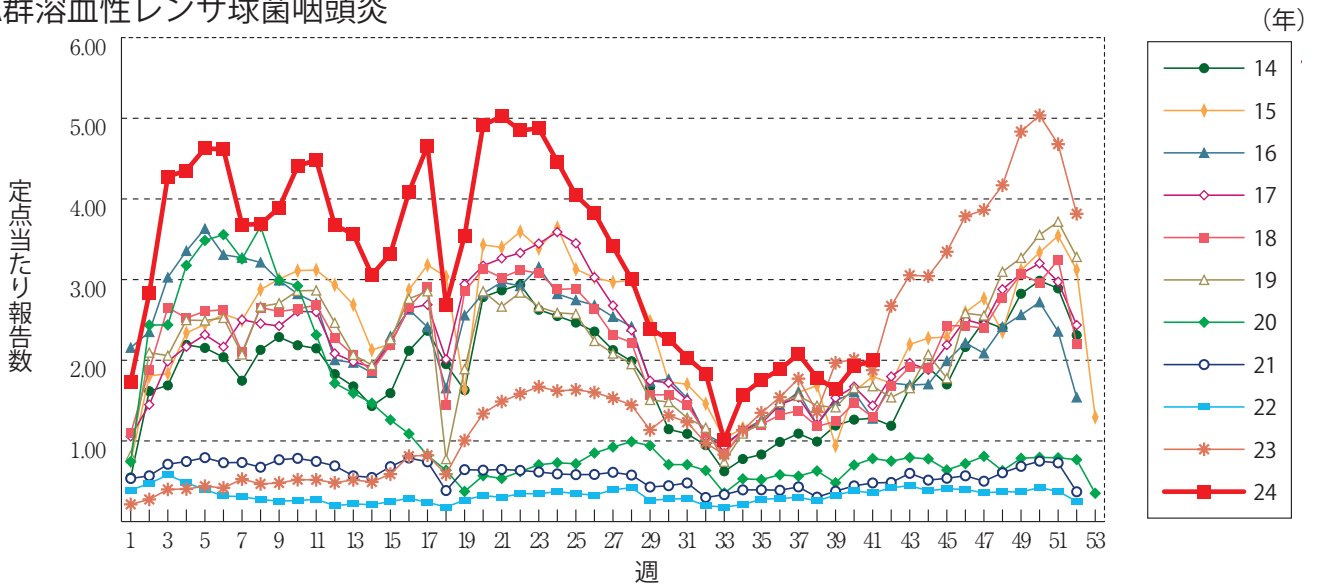
新型コロナウイルス感染症



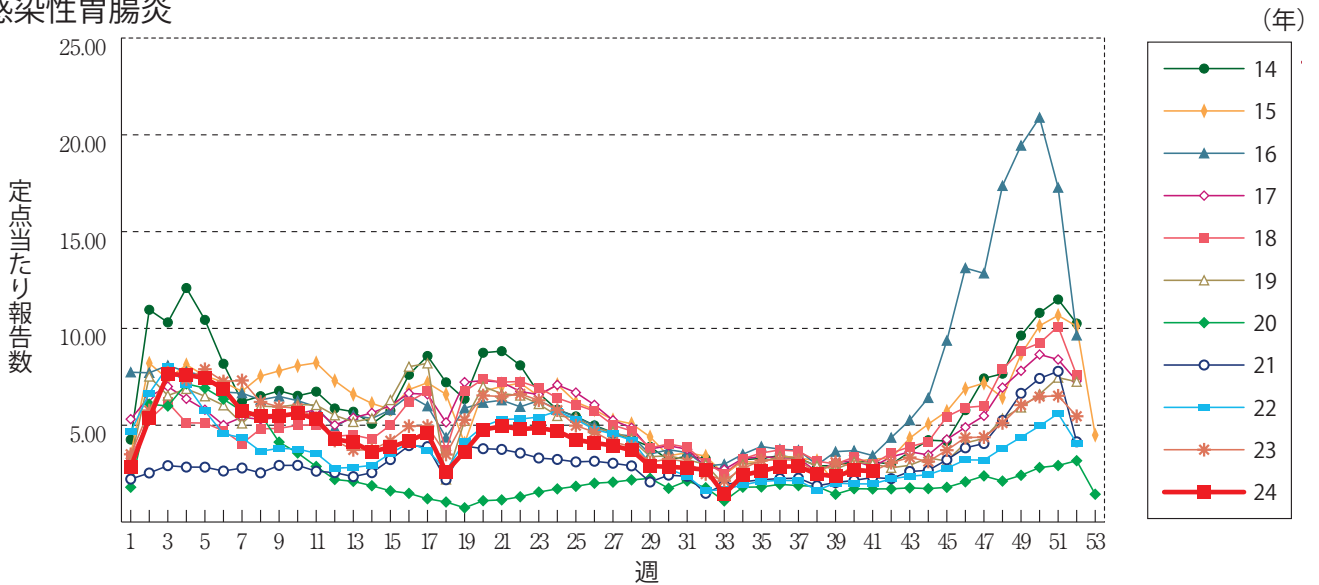
咽頭結膜熱



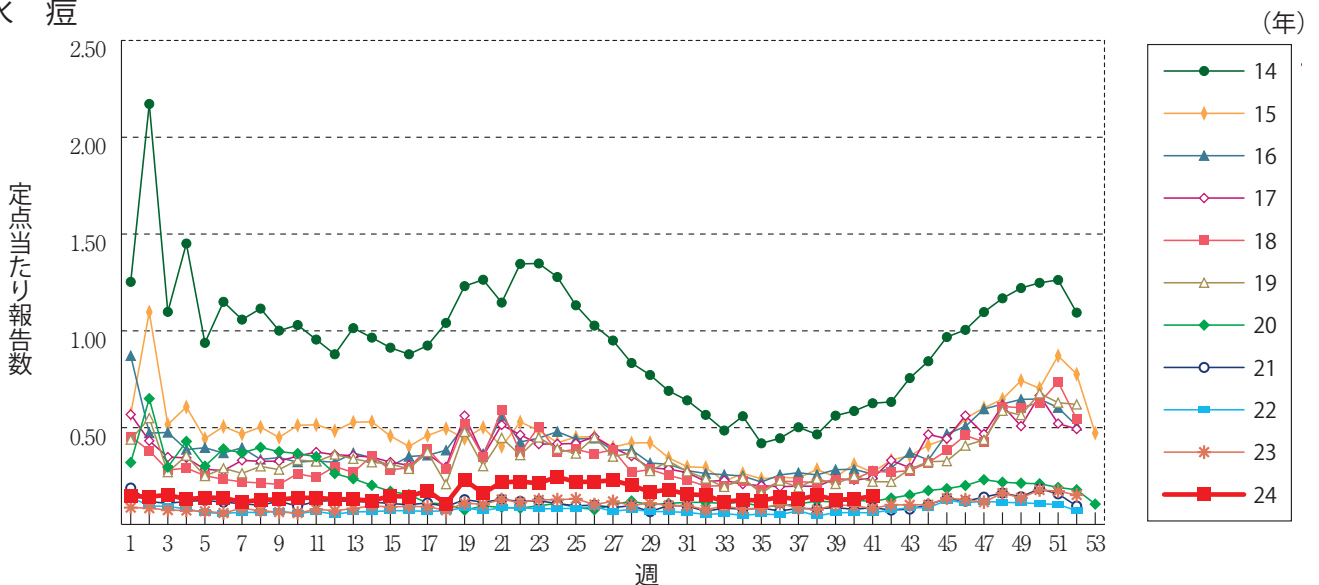
A群溶血性レンサ球菌咽頭炎



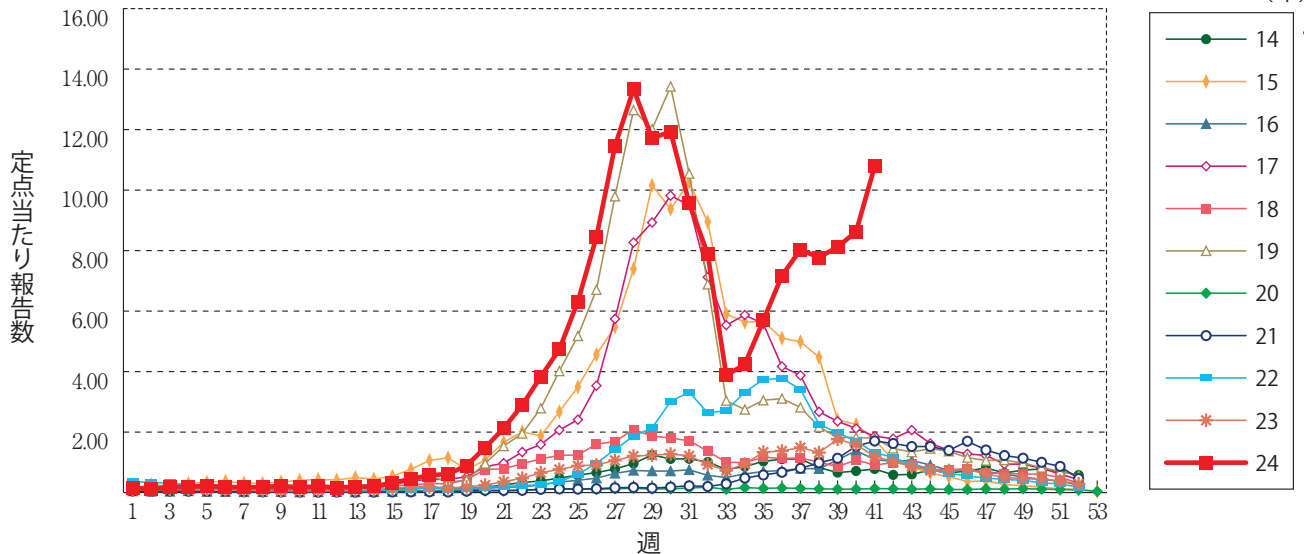
感染性胃腸炎



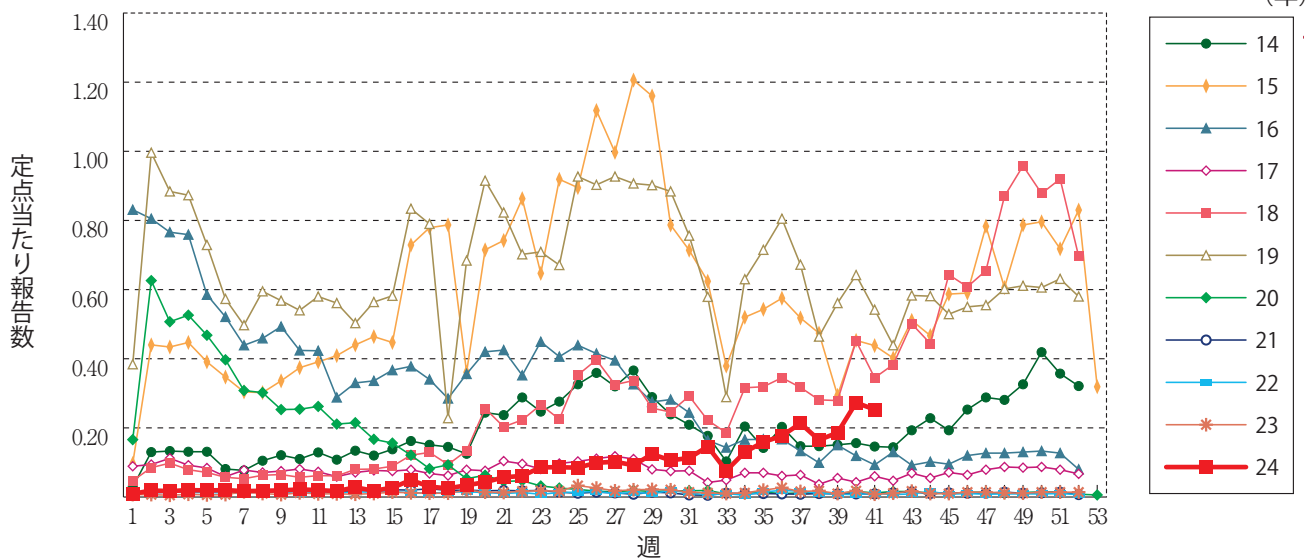
水痘



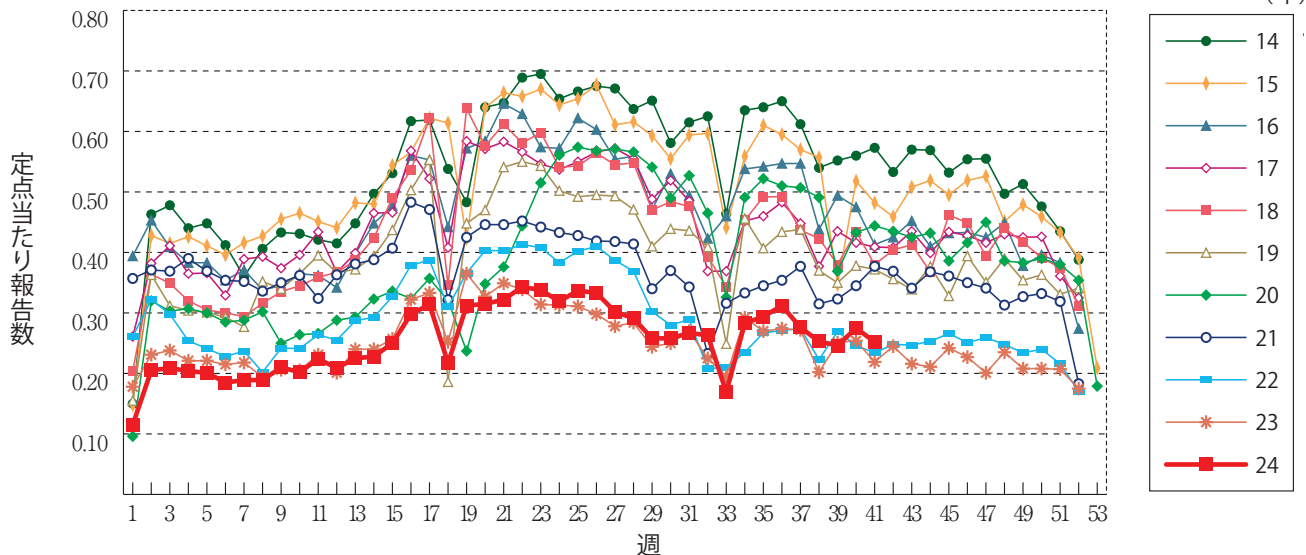
手足口病



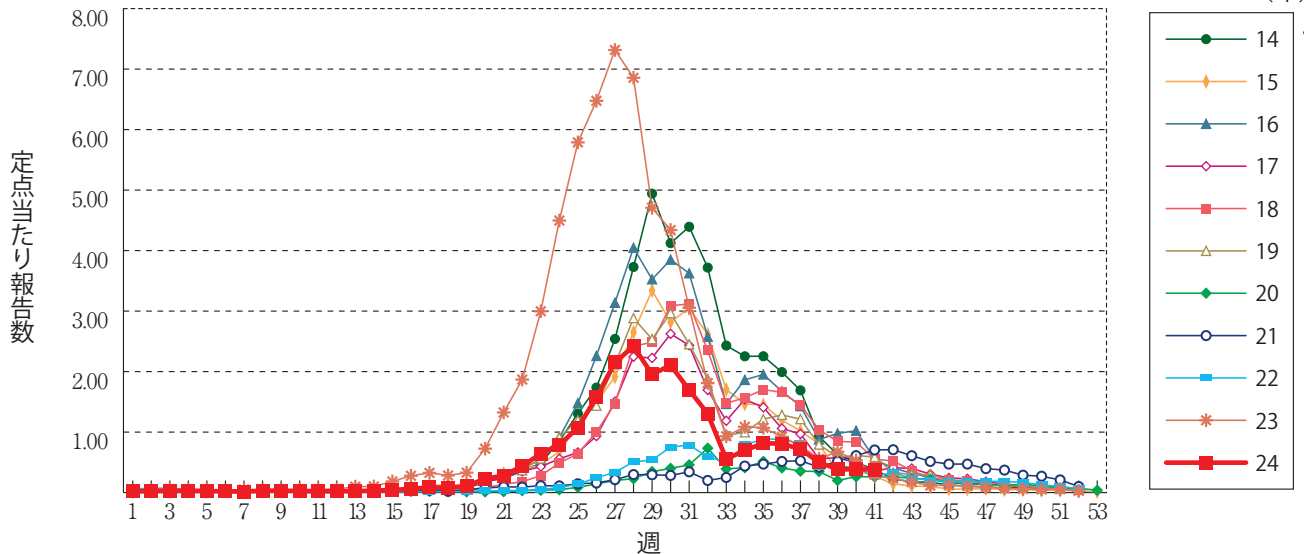
伝染性紅斑



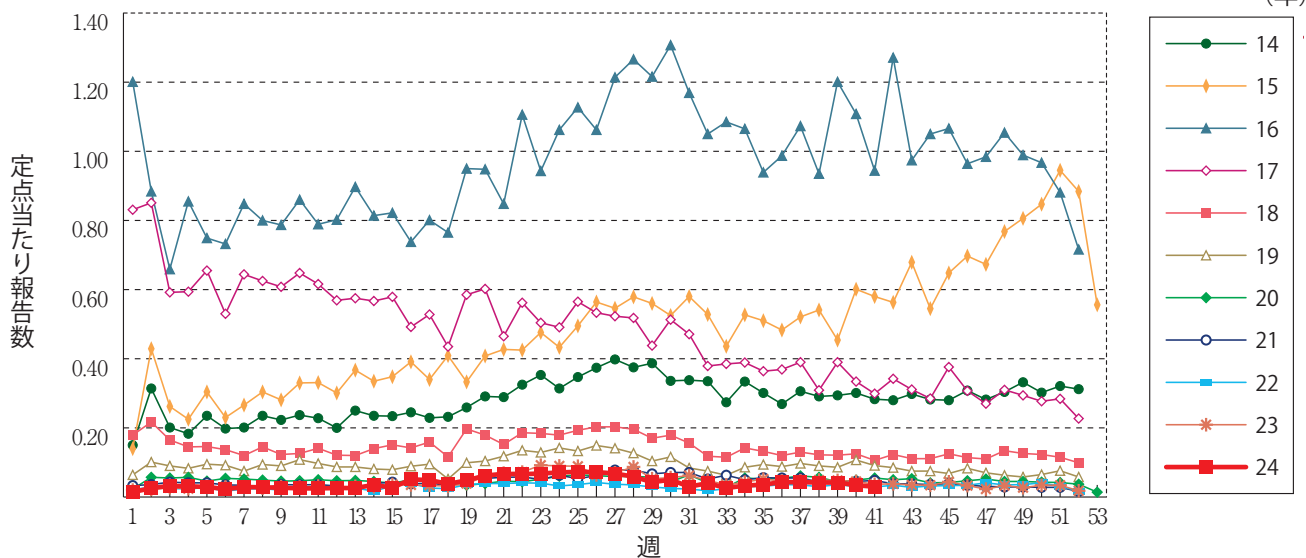
突発性発しん



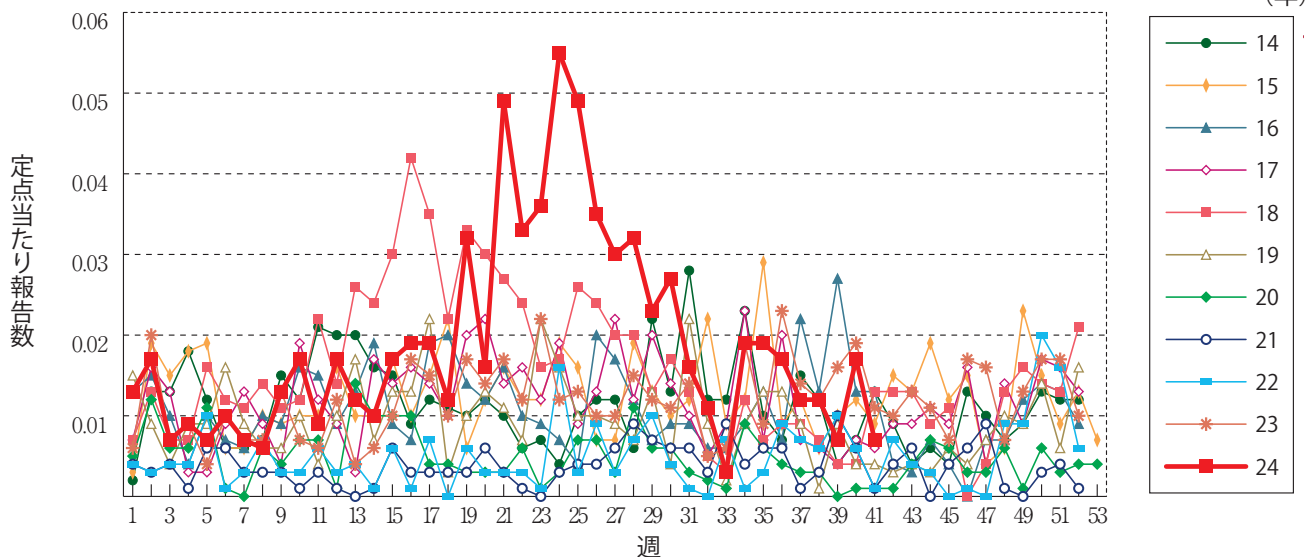
ヘルパンギーナ



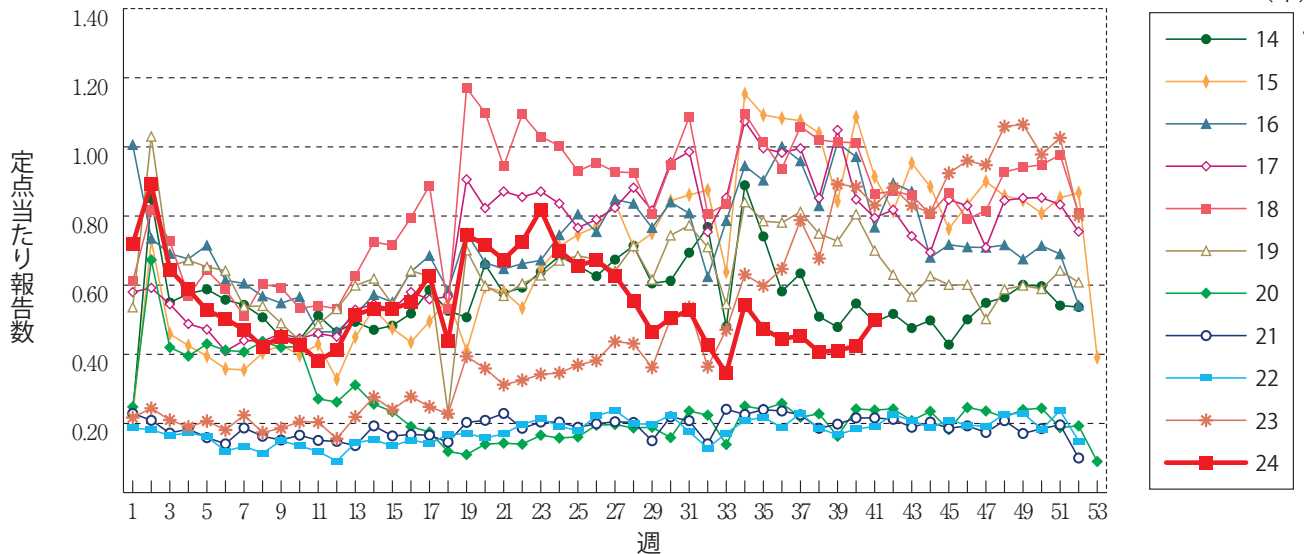
流行性耳下腺炎



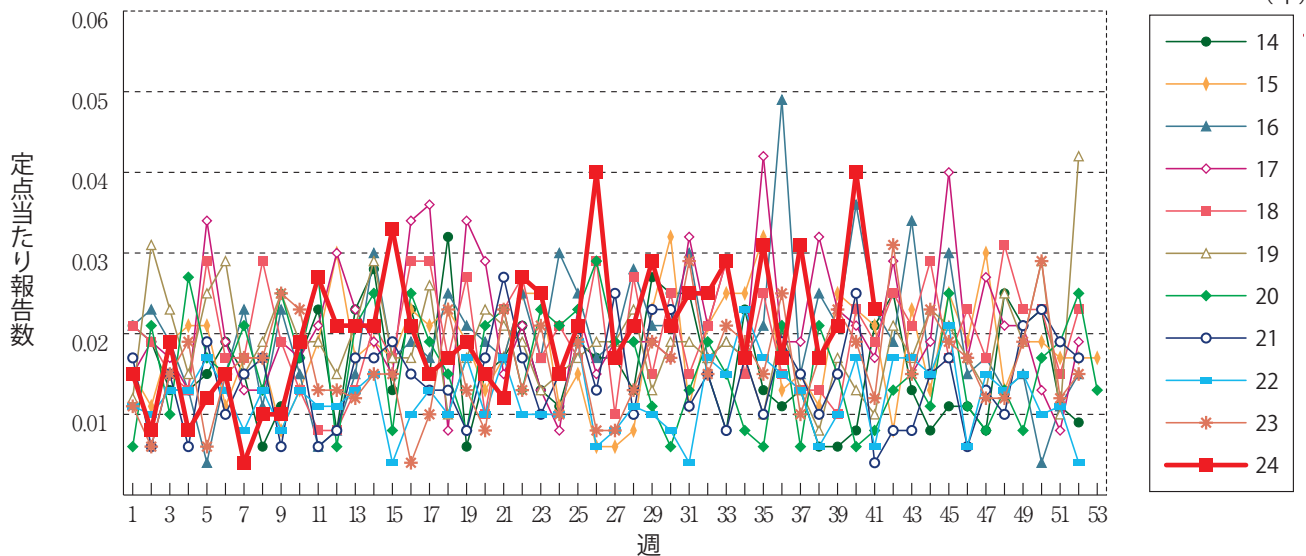
急性出血性結膜炎



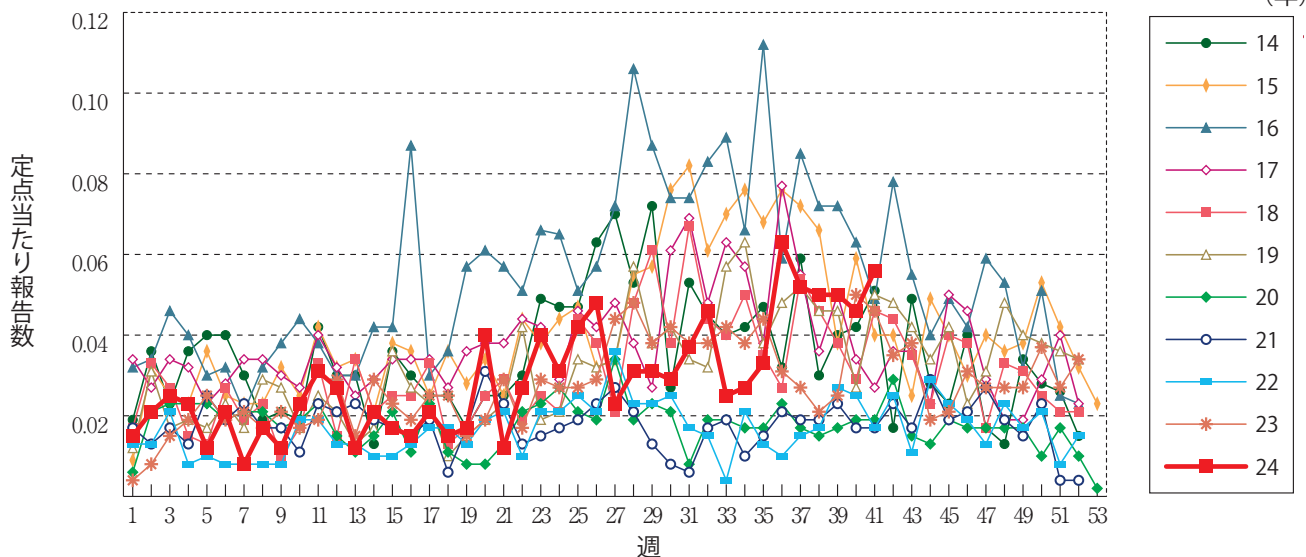
流行性角結膜炎



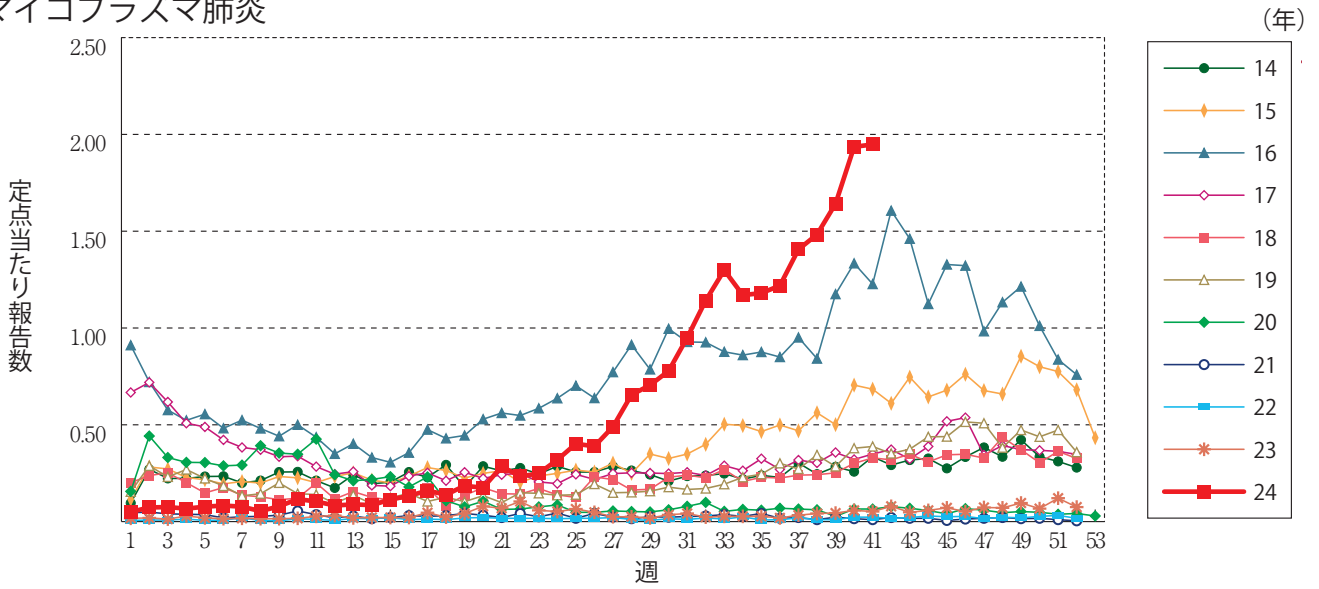
細菌性髄膜炎



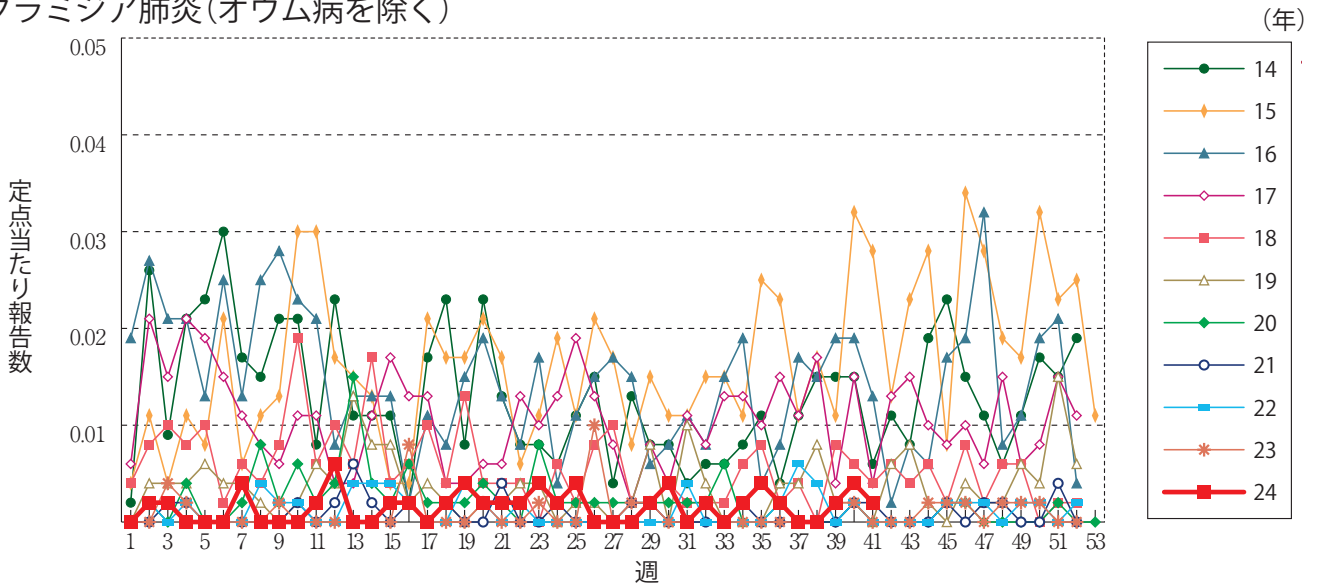
無菌性髄膜炎



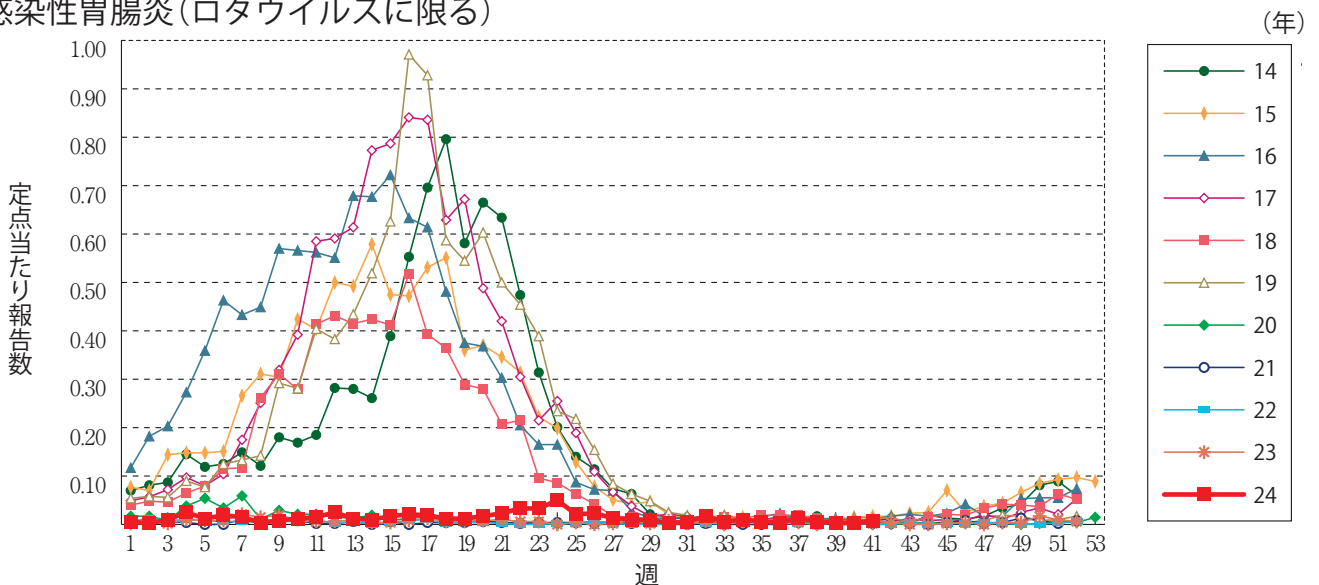
マイコプラズマ肺炎



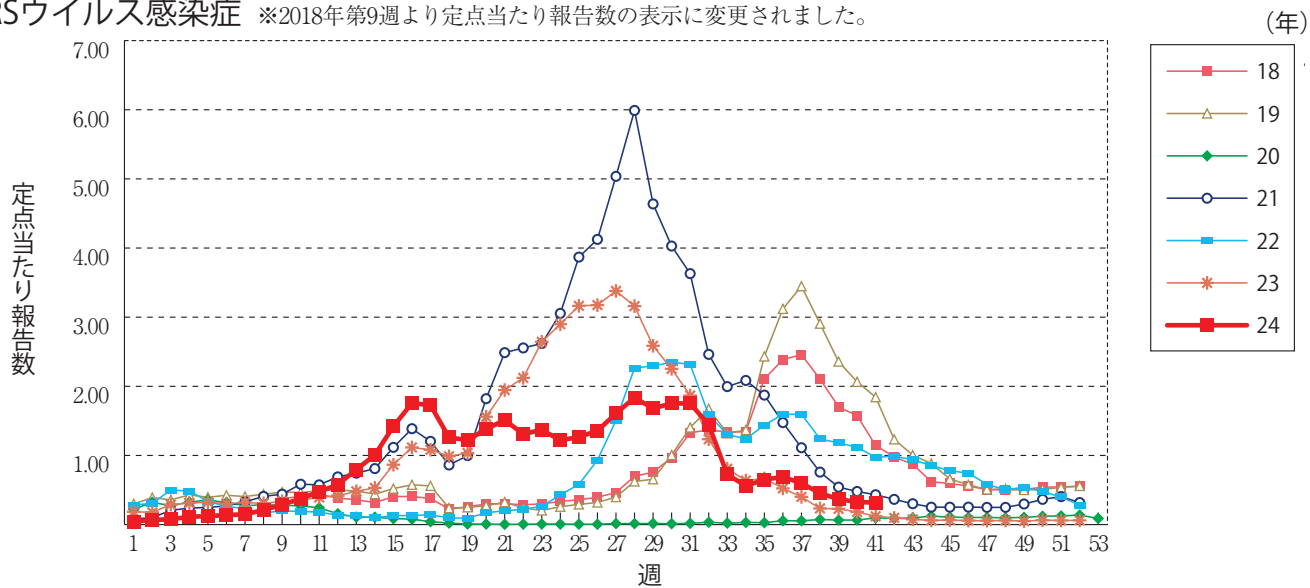
クラミジア肺炎(オウム病を除く)



感染性胃腸炎(ロタウイルスに限る)

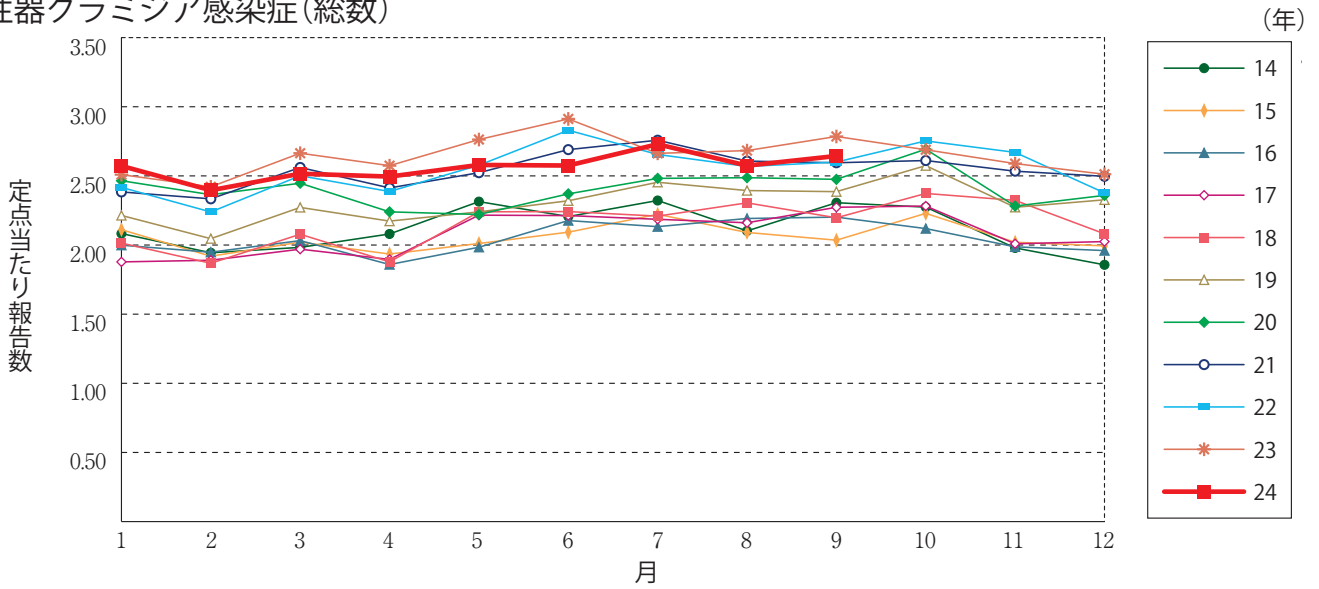


RSウイルス感染症 ※2018年第9週より定点当たり報告数の表示に変更されました。

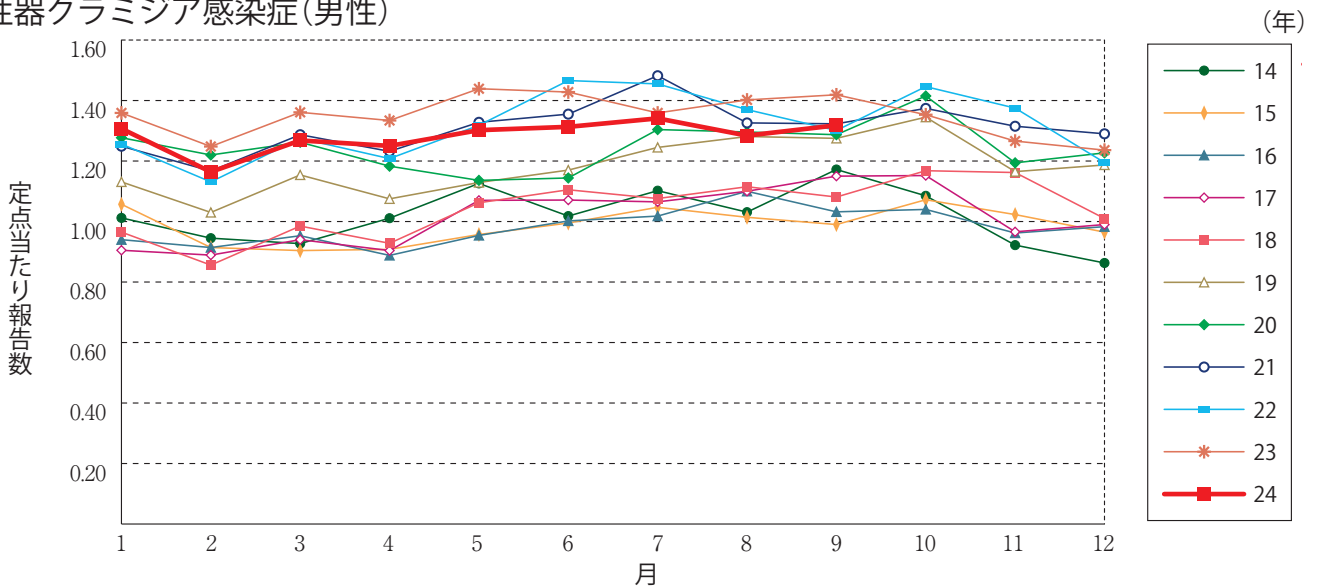


グラフ総覧(9月)

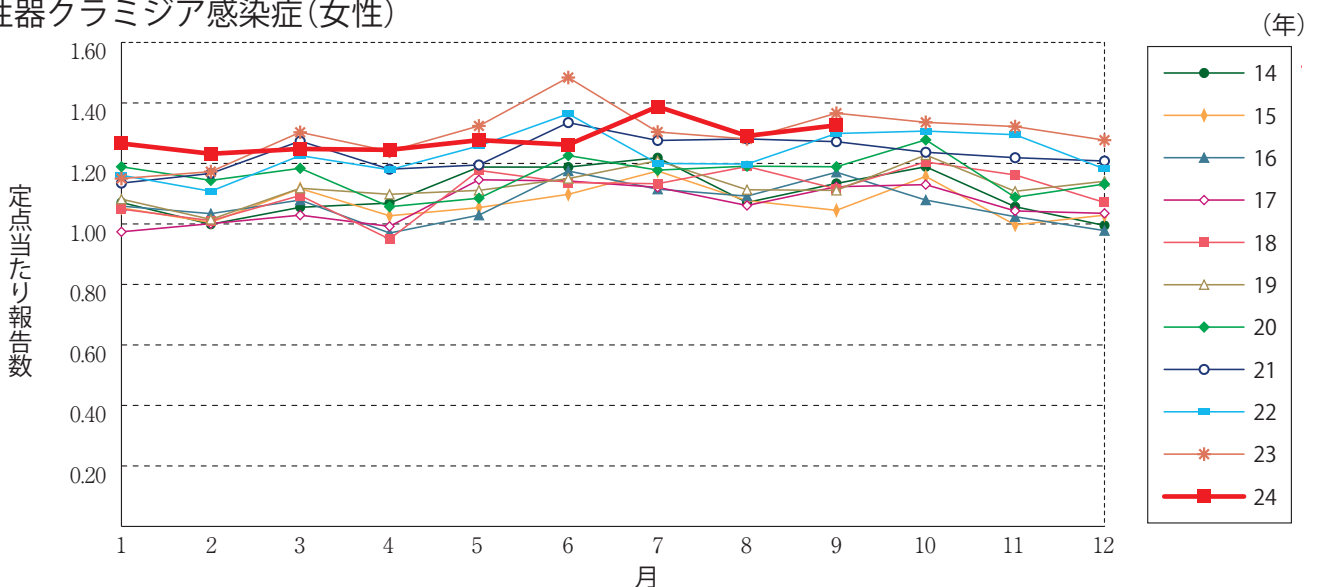
性器クラミジア感染症(総数)



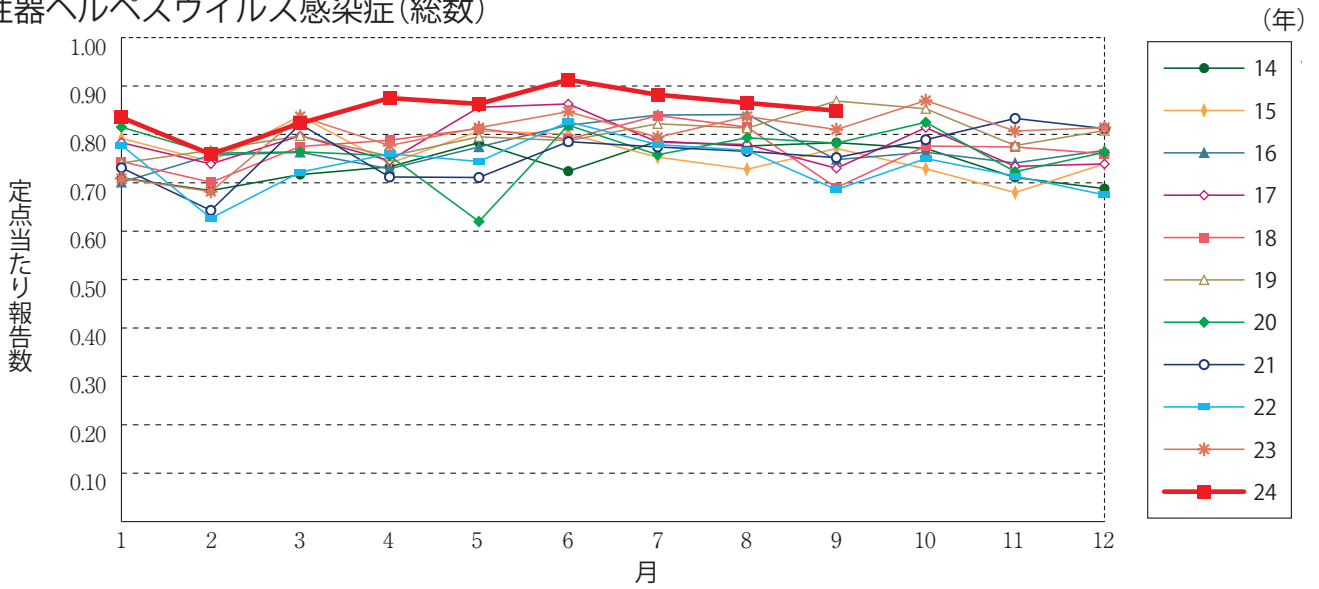
性器クラミジア感染症(男性)



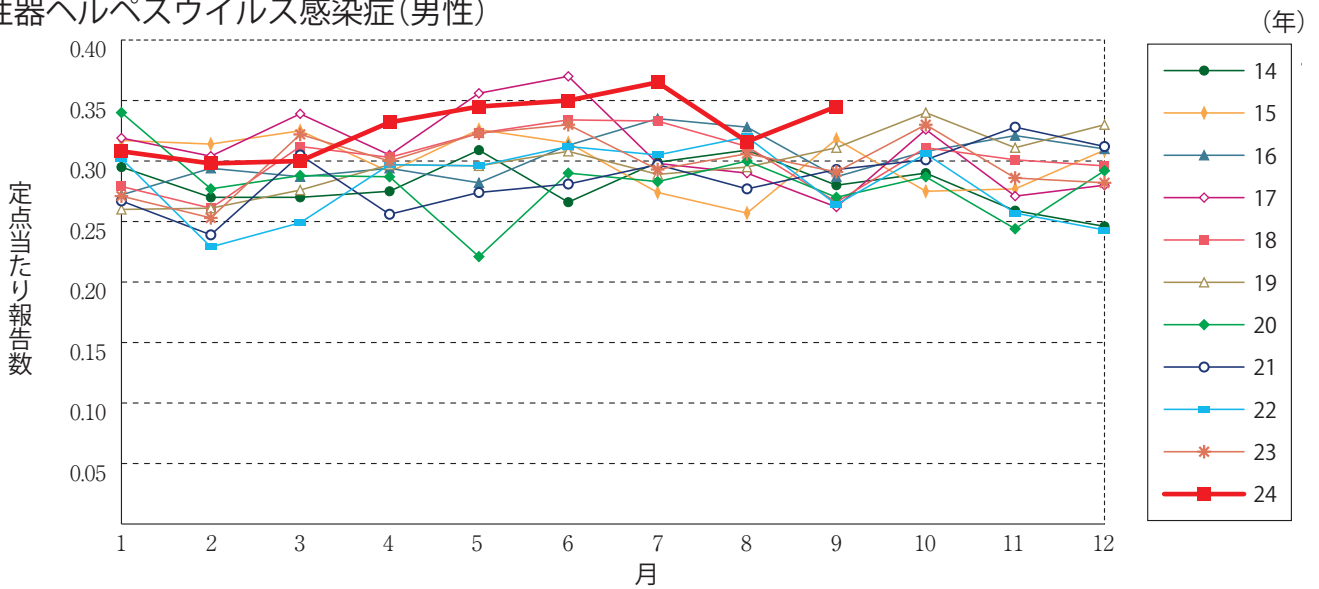
性器クラミジア感染症(女性)



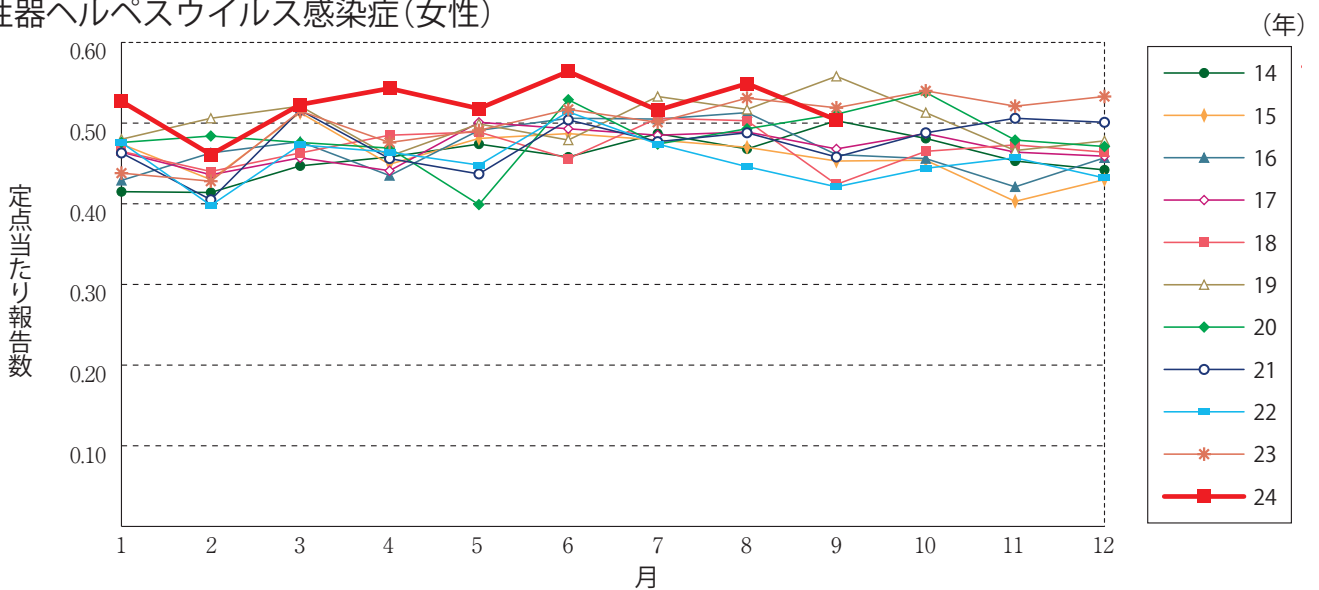
性器ヘルペスウイルス感染症(総数)



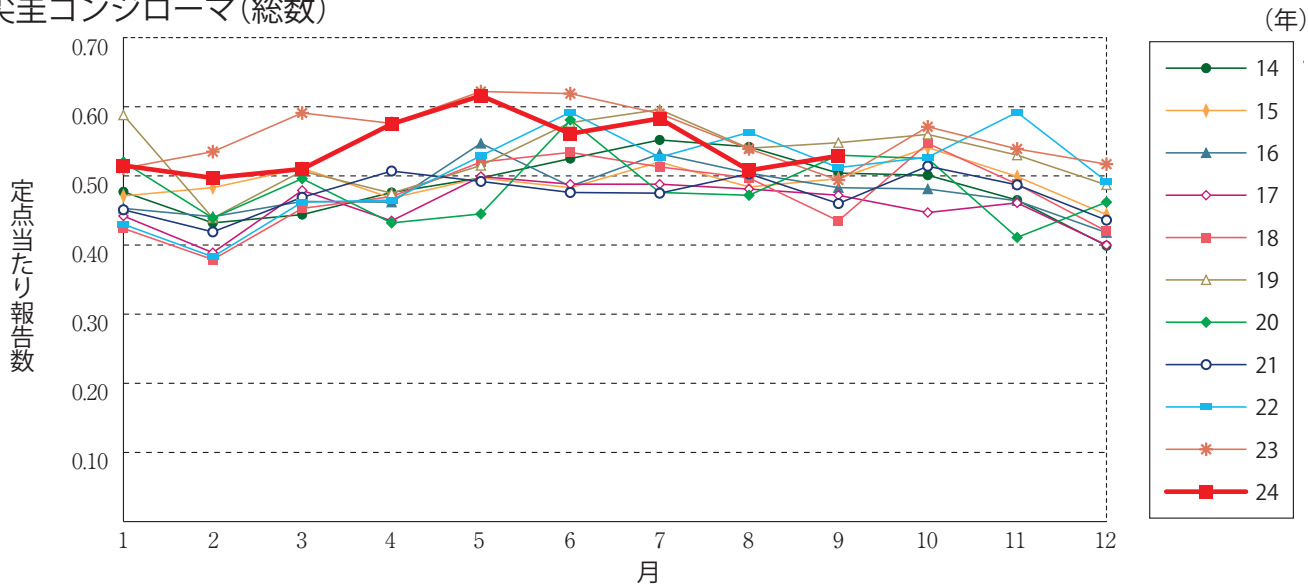
性器ヘルペスウイルス感染症(男性)



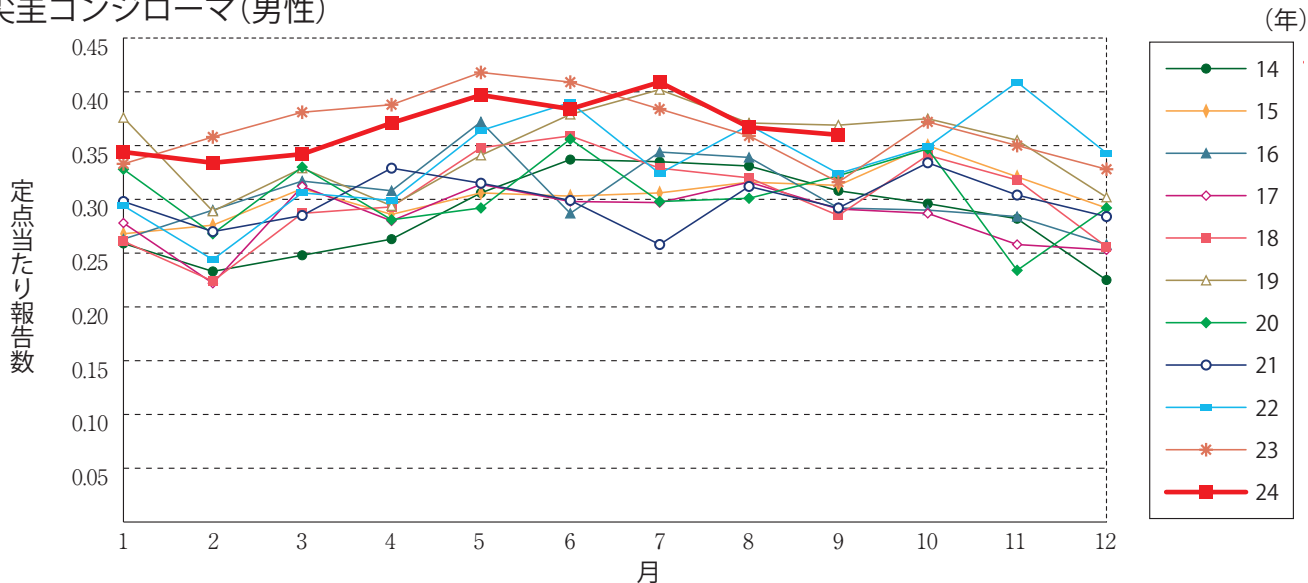
性器ヘルペスウイルス感染症(女性)



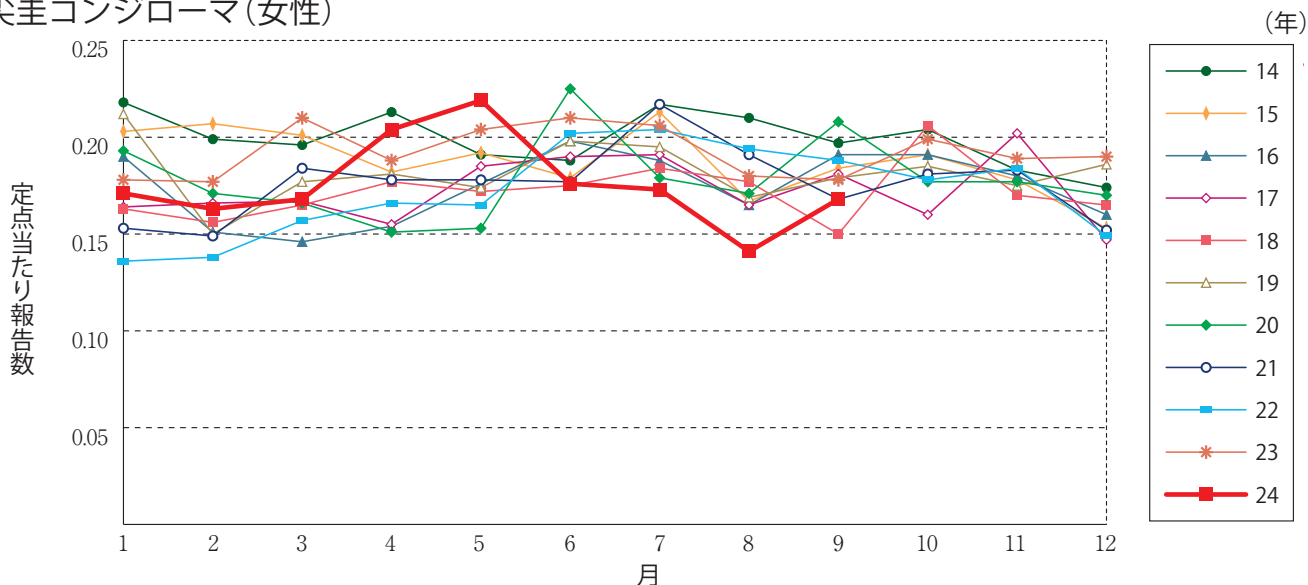
尖圭コンジローマ(総数)



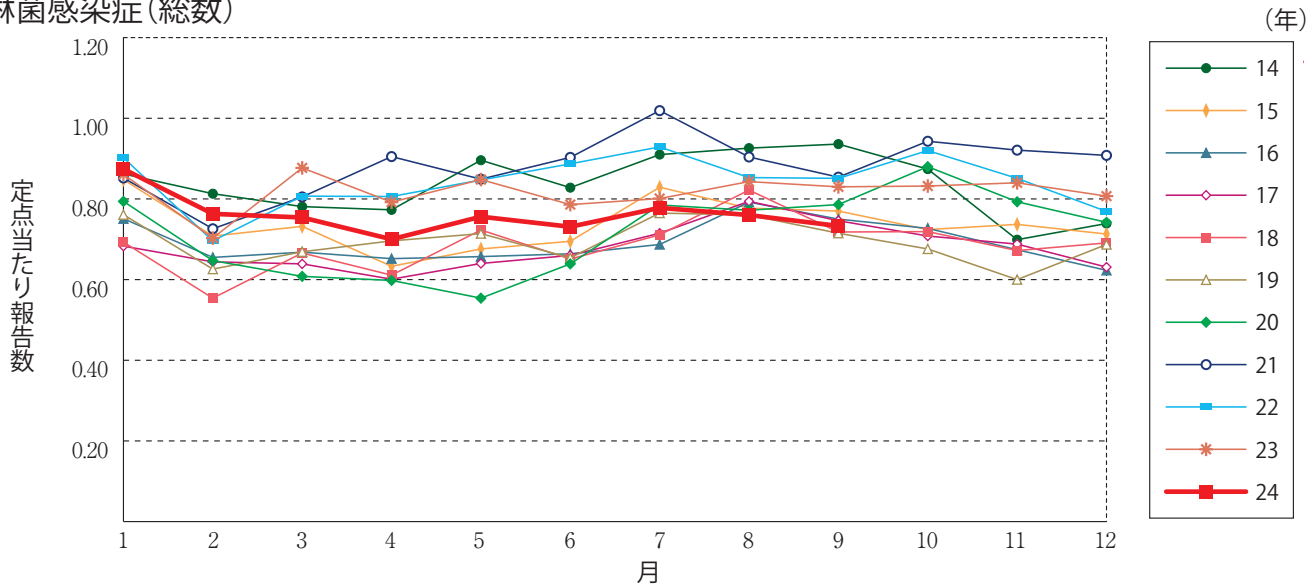
尖圭コンジローマ(男性)



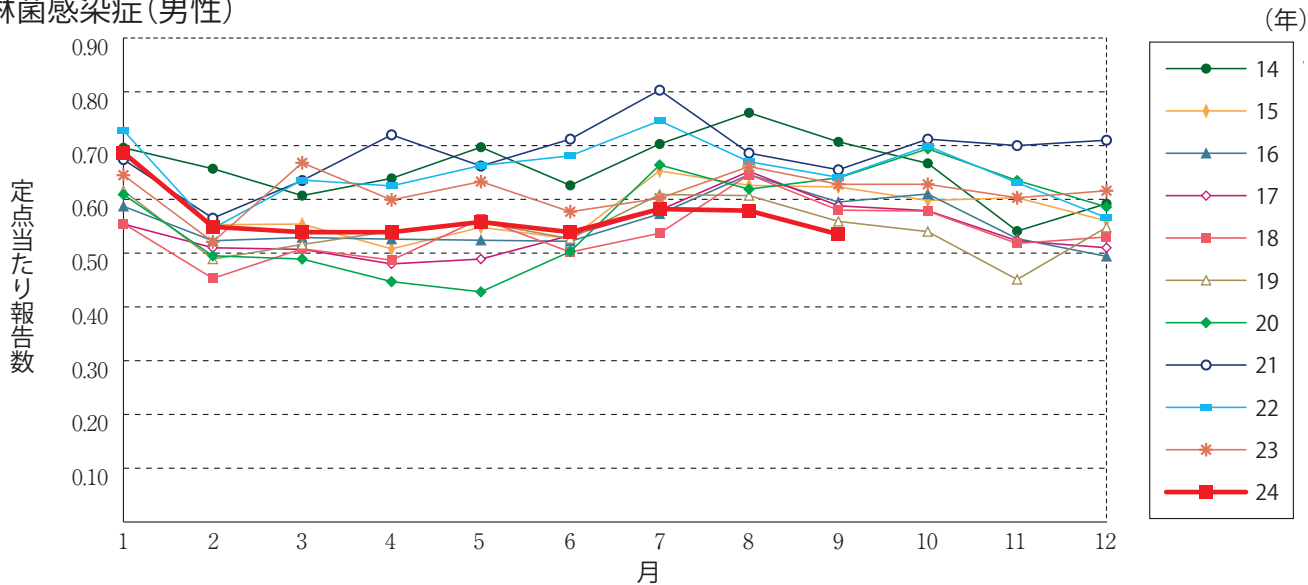
尖圭コンジローマ(女性)



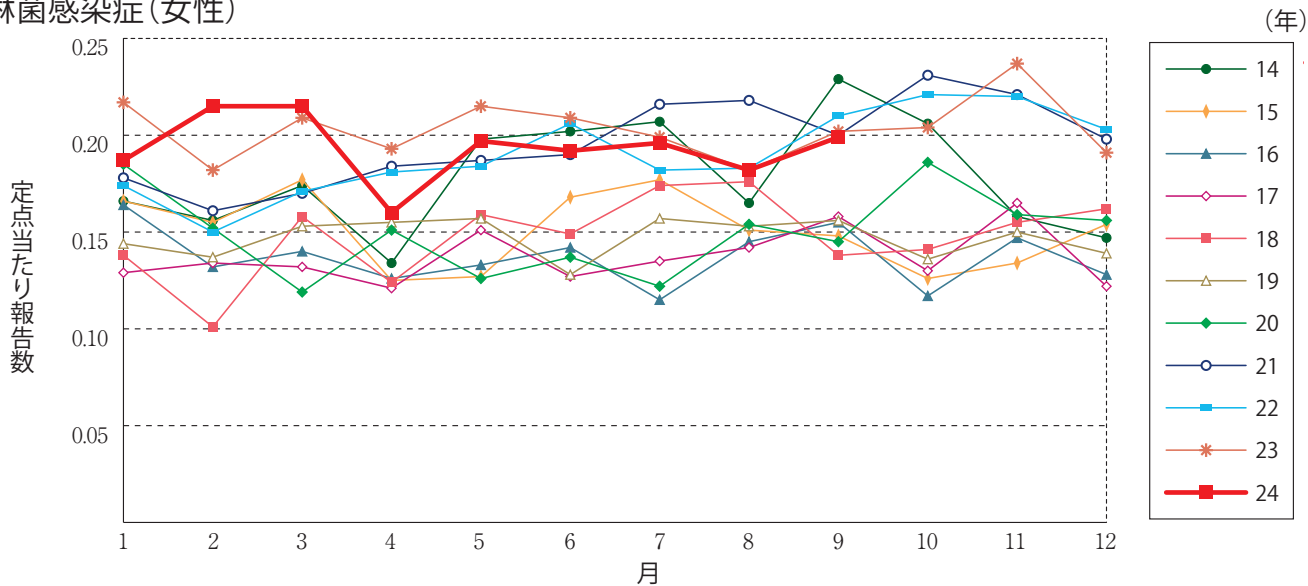
淋菌感染症(総数)



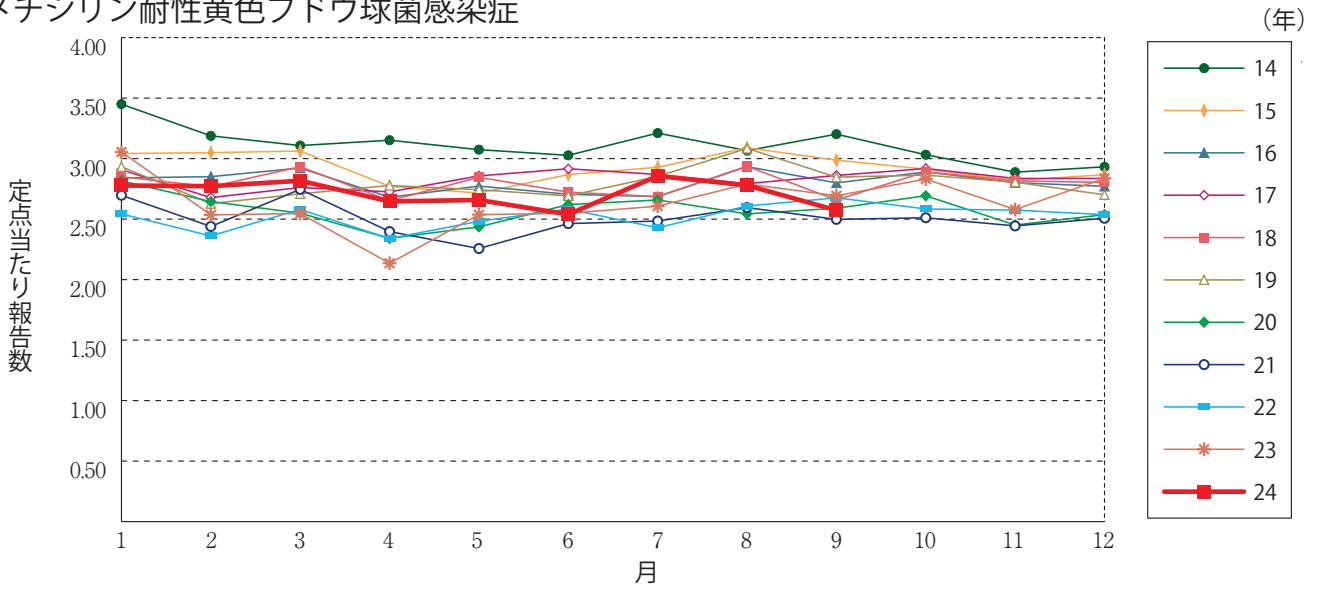
淋菌感染症(男性)



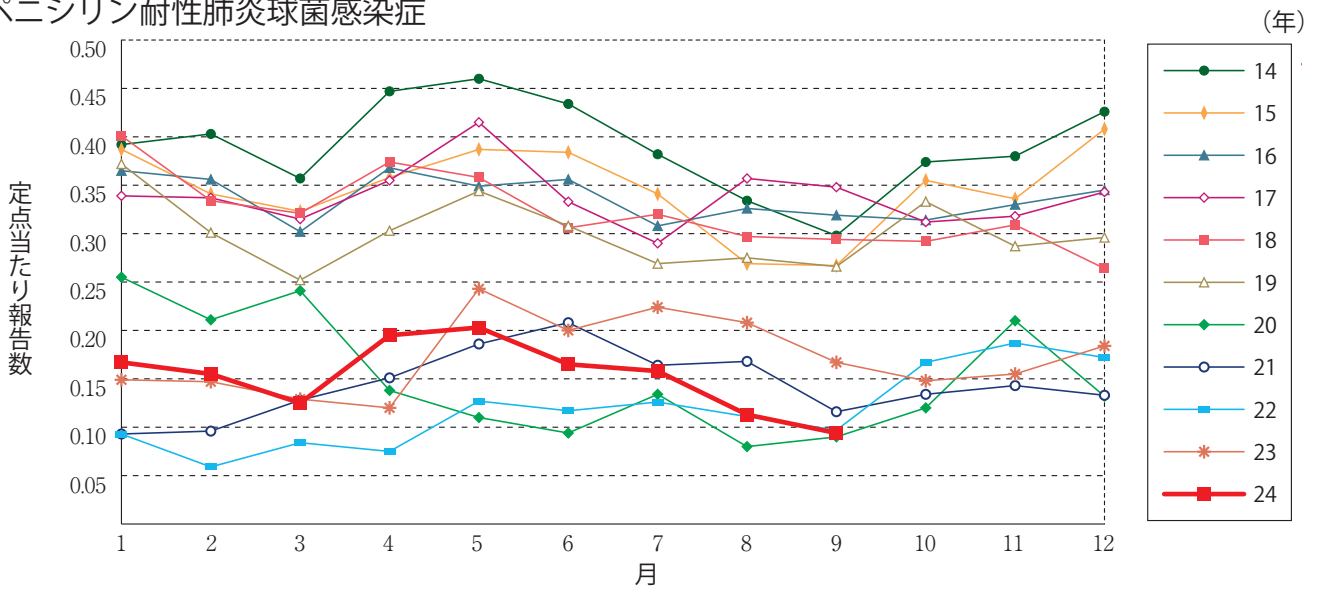
淋菌感染症(女性)



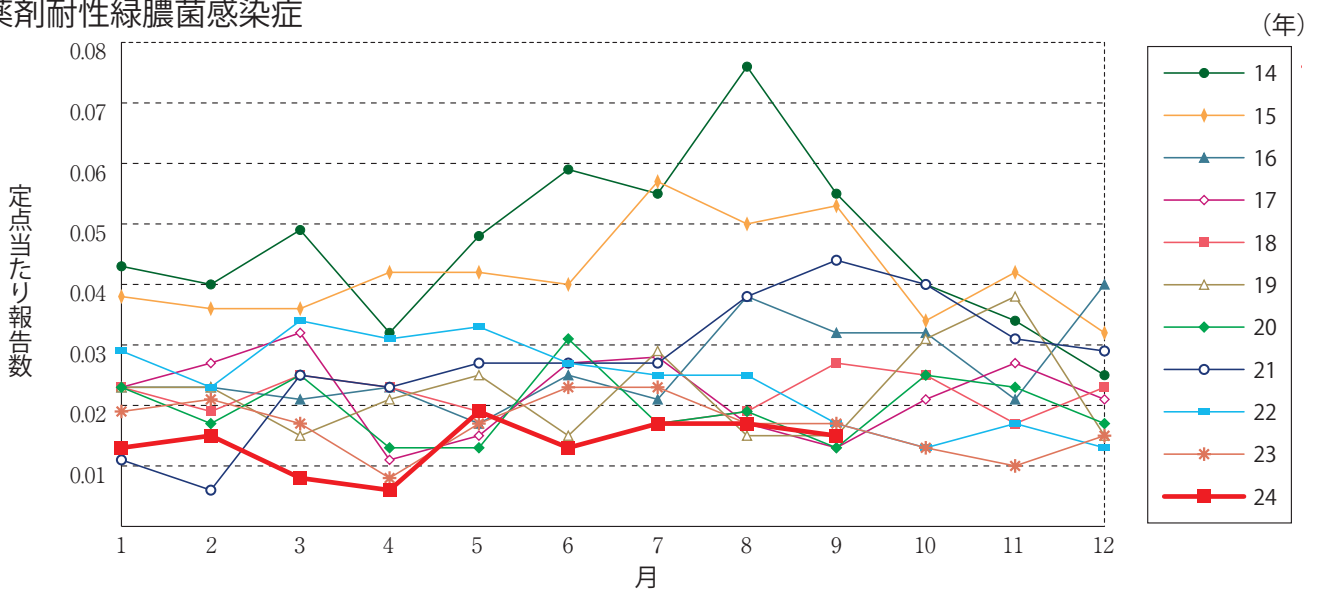
メチシリン耐性黄色ブドウ球菌感染症



ペニシリン耐性肺炎球菌感染症



薬剤耐性緑膿菌感染症





9月のデータ

注)10月11日集計分 薬剤耐性アシネトバクター感染症は2014年9月19日より全数把握対象疾患に変更となりました。

報告数・定点当り報告数, 疾病・都道府県・性別(総数)

2024年9月

	性器クラミジア感染症		性器ヘルペスウイルス感染症		尖圭コンジローマ		淋菌感染症		メチシリン耐性黄色ブドウ球菌感染症		ペニシリン耐性肺炎球菌感染症		薬剤耐性緑膿菌感染症	
	報告数	定点当り	報告数	定点当り	報告数	定点当り	報告数	定点当り	報告数	定点当り	報告数	定点当り	報告数	定点当り
総数	2596	2.64	834	0.85	519	0.53	720	0.73	1230	2.57	45	0.09	7	0.01
北海道	180	4.29	56	1.33	23	0.55	31	0.74	34	1.48	-	-	-	-
青森県	19	1.46	2	0.15	4	0.31	3	0.23	20	3.33	-	-	-	-
岩手県	21	1.40	2	0.13	4	0.27	12	0.80	15	0.79	-	-	-	-
宮城県	46	2.88	20	1.25	19	1.19	11	0.69	24	2.40	2	0.20	-	-
秋田県	26	1.86	11	0.79	2	0.14	5	0.36	16	2.00	1	0.13	-	-
山形県	11	1.10	9	0.90	-	-	8	0.80	9	0.90	4	0.40	-	-
福島県	54	3.18	14	0.82	6	0.35	19	1.12	35	5.00	-	-	-	-
茨城県	81	3.68	20	0.91	12	0.55	29	1.32	28	2.15	1	0.08	2	0.15
栃木県	45	2.65	12	0.71	9	0.53	15	0.88	28	4.00	-	-	-	-
群馬県	69	3.83	16	0.89	15	0.83	18	1.00	12	1.33	1	0.11	-	-
埼玉県	110	1.90	37	0.64	13	0.22	25	0.43	24	2.00	3	0.25	-	-
千葉県	69	1.60	33	0.77	18	0.42	13	0.30	34	3.78	-	-	-	-
東京都	238	4.33	45	0.82	49	0.89	60	1.09	56	2.24	1	0.04	1	0.04
神奈川県	149	2.19	33	0.49	34	0.50	40	0.59	18	1.80	-	-	-	-
新潟県	30	2.14	6	0.43	7	0.50	4	0.29	22	1.69	-	-	-	-
富山県	12	1.20	6	0.60	1	0.10	2	0.20	6	1.20	4	0.80	-	-
石川県	40	4.00	13	1.30	8	0.80	4	0.40	17	3.40	-	-	-	-
福井県	2	0.40	1	0.20	-	-	1	0.20	17	2.83	1	0.17	-	-
山梨県	12	1.33	9	1.00	2	0.22	5	0.56	11	1.10	1	0.10	1	0.10
長野県	20	1.43	-	-	1	0.07	1	0.07	20	1.67	-	-	-	-
岐阜県	31	2.07	8	0.53	10	0.67	8	0.53	12	2.40	1	0.20	-	-
静岡県	53	1.77	15	0.50	9	0.30	10	0.33	18	1.80	-	-	-	-
愛知県	242	3.72	118	1.82	72	1.11	103	1.58	62	4.13	1	0.07	-	-
三重県	24	1.41	4	0.24	5	0.29	9	0.53	27	3.00	-	-	-	-
滋賀県	-	-	1	0.08	2	0.17	1	0.08	13	1.86	1	0.14	-	-
京都府	35	1.52	13	0.57	4	0.17	7	0.30	8	1.33	-	-	-	-
大阪府	165	2.58	77	1.20	51	0.80	48	0.75	90	5.00	3	0.17	-	-
兵庫県	148	3.22	25	0.54	24	0.52	34	0.74	32	2.29	-	-	-	-
奈良県	15	1.36	2	0.18	1	0.09	3	0.27	30	5.00	4	0.67	-	-
和歌山県	28	4.00	5	0.71	6	0.86	12	1.71	18	1.64	-	-	-	-
鳥取県	20	2.86	11	1.57	6	0.86	3	0.43	6	1.20	-	-	-	-
島根県	8	1.33	-	-	3	0.50	3	0.50	36	4.50	2	0.25	-	-
岡山県	26	1.53	2	0.12	2	0.12	10	0.59	8	1.60	-	-	-	-
広島県	69	3.14	19	0.86	17	0.77	20	0.91	67	3.35	2	0.10	2	0.10
山口県	28	2.33	13	1.08	6	0.50	12	1.00	28	3.11	-	-	-	-
徳島県	13	2.17	12	2.00	4	0.67	1	0.17	19	2.71	-	-	-	-
香川県	5	0.36	10	0.71	9	0.64	6	0.43	9	1.80	1	0.20	-	-
愛媛県	22	2.00	13	1.18	5	0.45	6	0.55	7	1.17	-	-	-	-
高知県	8	1.33	-	-	2	0.33	3	0.50	25	3.13	-	-	-	-
福岡県	142	3.84	59	1.59	18	0.49	44	1.19	47	3.13	2	0.13	-	-
佐賀県	24	3.43	18	2.57	4	0.57	7	1.00	17	2.83	-	-	-	-
長崎県	29	2.90	13	1.30	1	0.10	2	0.20	60	5.00	2	0.17	-	-
熊本県	74	4.63	22	1.38	13	0.81	11	0.69	24	1.60	-	-	1	0.07
大分県	25	2.50	4	0.40	2	0.20	12	1.20	51	4.64	-	-	-	-
宮崎県	35	2.69	11	0.85	2	0.15	7	0.54	30	4.29	3	0.43	-	-
鹿児島県	60	3.75	5	0.31	10	0.63	28	1.75	10	0.83	1	0.08	-	-
沖縄県	33	2.75	9	0.75	4	0.33	4	0.33	30	4.29	3	0.43	-	-

報告数・定点当り報告数, 疾病・都道府県・性別(男)

2024年9月

	性器クラミジア 感染症		性器ヘルペス ウイルス感染症		尖圭コンジローマ		淋菌感染症		メチシリン耐性黄色 ブドウ球菌感染症		ペニシリン耐性 肺炎球菌感染症		薬剤耐性 緑膿菌感染症	
	報告数	定点当り	報告数	定点当り	報告数	定点当り	報告数	定点当り	報告数	定点当り	報告数	定点当り	報告数	定点当り
総 数	1294	1.32	339	0.35	354	0.36	525	0.53	730	1.53	31	0.06	5	0.01
北海道	59	1.40	11	0.26	15	0.36	20	0.48	19	0.83	-	-	-	-
青森県	10	0.77	-	-	2	0.15	3	0.23	6	1.00	-	-	-	-
岩手県	14	0.93	-	-	4	0.27	7	0.47	5	0.26	-	-	-	-
宮城県	21	1.31	12	0.75	12	0.75	6	0.38	12	1.20	2	0.20	-	-
秋田県	12	0.86	1	0.07	1	0.07	3	0.21	9	1.13	-	-	-	-
山形県	3	0.30	1	0.10	-	-	4	0.40	5	0.50	2	0.20	-	-
福島県	24	1.41	4	0.24	3	0.18	12	0.71	20	2.86	-	-	-	-
茨城県	37	1.68	7	0.32	4	0.18	13	0.59	18	1.38	-	-	1	0.08
栃木県	31	1.82	4	0.24	9	0.53	13	0.76	14	2.00	-	-	-	-
群馬県	51	2.83	1	0.06	7	0.39	17	0.94	8	0.89	1	0.11	-	-
埼玉県	37	0.64	7	0.12	7	0.12	15	0.26	15	1.25	3	0.25	-	-
千葉県	21	0.49	11	0.26	10	0.23	9	0.21	21	2.33	-	-	-	-
東京都	123	2.24	28	0.51	33	0.60	42	0.76	35	1.40	1	0.04	1	0.04
神奈川県	83	1.22	26	0.38	27	0.40	37	0.54	12	1.20	-	-	-	-
新潟県	20	1.43	3	0.21	5	0.36	3	0.21	13	1.00	-	-	-	-
富山県	1	0.10	-	-	-	-	2	0.20	2	0.40	4	0.80	-	-
石川県	25	2.50	9	0.90	8	0.80	4	0.40	7	1.40	-	-	-	-
福井県	1	0.20	1	0.20	-	-	1	0.20	12	2.00	-	-	-	-
山梨県	1	0.11	-	-	-	-	3	0.33	6	0.60	-	-	-	-
長野県	9	0.64	-	-	-	-	1	0.07	10	0.83	-	-	-	-
岐阜県	11	0.73	3	0.20	6	0.40	5	0.33	9	1.80	1	0.20	-	-
静岡県	19	0.63	5	0.17	3	0.10	8	0.27	10	1.00	-	-	-	-
愛知県	160	2.46	67	1.03	61	0.94	90	1.38	37	2.47	-	-	-	-
三重県	14	0.82	2	0.12	5	0.29	7	0.41	15	1.67	-	-	-	-
滋賀県	-	-	-	-	1	0.08	-	-	10	1.43	1	0.14	-	-
京都府	10	0.43	5	0.22	1	0.04	6	0.26	6	1.00	-	-	-	-
大阪府	74	1.16	32	0.50	33	0.52	31	0.48	63	3.50	3	0.17	-	-
兵庫県	82	1.78	17	0.37	15	0.33	27	0.59	16	1.14	-	-	-	-
奈良県	8	0.73	-	-	-	-	1	0.09	19	3.17	4	0.67	-	-
和歌山県	14	2.00	-	-	5	0.71	8	1.14	11	1.00	-	-	-	-
鳥取県	15	2.14	7	1.00	6	0.86	3	0.43	4	0.80	-	-	-	-
島根県	6	1.00	-	-	2	0.33	3	0.50	19	2.38	1	0.13	-	-
岡山県	2	0.12	-	-	-	-	2	0.12	8	1.60	-	-	-	-
広島県	47	2.14	13	0.59	16	0.73	18	0.82	40	2.00	2	0.10	2	0.10
山口県	20	1.67	4	0.33	5	0.42	10	0.83	19	2.11	-	-	-	-
徳島県	10	1.67	1	0.17	3	0.50	-	-	12	1.71	-	-	-	-
香川県	3	0.21	-	-	7	0.50	5	0.36	5	1.00	-	-	-	-
愛媛県	5	0.45	11	1.00	4	0.36	3	0.27	3	0.50	-	-	-	-
高知県	-	-	-	-	-	-	-	-	17	2.13	-	-	-	-
福岡県	59	1.59	19	0.51	9	0.24	28	0.76	29	1.93	2	0.13	-	-
佐賀県	16	2.29	11	1.57	4	0.57	6	0.86	8	1.33	-	-	-	-
長崎県	15	1.50	2	0.20	-	-	1	0.10	38	3.17	2	0.17	-	-
熊本県	49	3.06	11	0.69	10	0.63	9	0.56	17	1.13	-	-	1	0.07
大分県	16	1.60	-	-	2	0.20	10	1.00	30	2.73	-	-	-	-
宮崎県	12	0.92	1	0.08	-	-	4	0.31	15	2.14	-	-	-	-
鹿児島県	40	2.50	1	0.06	7	0.44	23	1.44	4	0.33	1	0.08	-	-
沖縄県	4	0.33	1	0.08	2	0.17	2	0.17	17	2.43	1	0.14	-	-

報告数・定点当り報告数, 疾病・都道府県・性別(女)

2024年9月

	性器クラミジア感染症		性器ヘルペスウイルス感染症		尖圭コンジローマ		淋菌感染症		メチシリン耐性黄色ブドウ球菌感染症		ペニシリン耐性肺炎球菌感染症		薬剤耐性緑膿菌感染症	
	報告数	定点当り	報告数	定点当り	報告数	定点当り	報告数	定点当り	報告数	定点当り	報告数	定点当り	報告数	定点当り
総 数	1302	1.33	495	0.50	165	0.17	195	0.20	500	1.05	14	0.03	2	0.00
北海道	121	2.88	45	1.07	8	0.19	11	0.26	15	0.65	-	-	-	-
青森県	9	0.69	2	0.15	2	0.15	-	-	14	2.33	-	-	-	-
岩手県	7	0.47	2	0.13	-	-	5	0.33	10	0.53	-	-	-	-
宮城県	25	1.56	8	0.50	7	0.44	5	0.31	12	1.20	-	-	-	-
秋田県	14	1.00	10	0.71	1	0.07	2	0.14	7	0.88	1	0.13	-	-
山形県	8	0.80	8	0.80	-	-	4	0.40	4	0.40	2	0.20	-	-
福島県	30	1.76	10	0.59	3	0.18	7	0.41	15	2.14	-	-	-	-
茨城県	44	2.00	13	0.59	8	0.36	16	0.73	10	0.77	1	0.08	1	0.08
栃木県	14	0.82	8	0.47	-	-	2	0.12	14	2.00	-	-	-	-
群馬県	18	1.00	15	0.83	8	0.44	1	0.06	4	0.44	-	-	-	-
埼玉県	73	1.26	30	0.52	6	0.10	10	0.17	9	0.75	-	-	-	-
千葉県	48	1.12	22	0.51	8	0.19	4	0.09	13	1.44	-	-	-	-
東京都	115	2.09	17	0.31	16	0.29	18	0.33	21	0.84	-	-	-	-
神奈川県	66	0.97	7	0.10	7	0.10	3	0.04	6	0.60	-	-	-	-
新潟県	10	0.71	3	0.21	2	0.14	1	0.07	9	0.69	-	-	-	-
富山県	11	1.10	6	0.60	1	0.10	-	-	4	0.80	-	-	-	-
石川県	15	1.50	4	0.40	-	-	-	-	10	2.00	-	-	-	-
福井県	1	0.20	-	-	-	-	-	-	5	0.83	1	0.17	-	-
山梨県	11	1.22	9	1.00	2	0.22	2	0.22	5	0.50	1	0.10	1	0.10
長野県	11	0.79	-	-	1	0.07	-	-	10	0.83	-	-	-	-
岐阜県	20	1.33	5	0.33	4	0.27	3	0.20	3	0.60	-	-	-	-
静岡県	34	1.13	10	0.33	6	0.20	2	0.07	8	0.80	-	-	-	-
愛知県	82	1.26	51	0.78	11	0.17	13	0.20	25	1.67	1	0.07	-	-
三重県	10	0.59	2	0.12	-	-	2	0.12	12	1.33	-	-	-	-
滋賀県	-	-	1	0.08	1	0.08	1	0.08	3	0.43	-	-	-	-
京都府	25	1.09	8	0.35	3	0.13	1	0.04	2	0.33	-	-	-	-
大阪府	91	1.42	45	0.70	18	0.28	17	0.27	27	1.50	-	-	-	-
兵庫県	66	1.43	8	0.17	9	0.20	7	0.15	16	1.14	-	-	-	-
奈良県	7	0.64	2	0.18	1	0.09	2	0.18	11	1.83	-	-	-	-
和歌山県	14	2.00	5	0.71	1	0.14	4	0.57	7	0.64	-	-	-	-
鳥取県	5	0.71	4	0.57	-	-	-	-	2	0.40	-	-	-	-
島根県	2	0.33	-	-	1	0.17	-	-	17	2.13	1	0.13	-	-
岡山県	24	1.41	2	0.12	2	0.12	8	0.47	-	-	-	-	-	-
広島県	22	1.00	6	0.27	1	0.05	2	0.09	27	1.35	-	-	-	-
山口県	8	0.67	9	0.75	1	0.08	2	0.17	9	1.00	-	-	-	-
徳島県	3	0.50	11	1.83	1	0.17	1	0.17	7	1.00	-	-	-	-
香川県	2	0.14	10	0.71	2	0.14	1	0.07	4	0.80	1	0.20	-	-
愛媛県	17	1.55	2	0.18	1	0.09	3	0.27	4	0.67	-	-	-	-
高知県	8	1.33	-	-	2	0.33	3	0.50	8	1.00	-	-	-	-
福岡県	83	2.24	40	1.08	9	0.24	16	0.43	18	1.20	-	-	-	-
佐賀県	8	1.14	7	1.00	-	-	1	0.14	9	1.50	-	-	-	-
長崎県	14	1.40	11	1.10	1	0.10	1	0.10	22	1.83	-	-	-	-
熊本県	25	1.56	11	0.69	3	0.19	2	0.13	7	0.47	-	-	-	-
大分県	9	0.90	4	0.40	-	-	2	0.20	21	1.91	-	-	-	-
宮崎県	23	1.77	10	0.77	2	0.15	3	0.23	15	2.14	3	0.43	-	-
鹿児島県	20	1.25	4	0.25	3	0.19	5	0.31	6	0.50	-	-	-	-
沖縄県	29	2.42	8	0.67	2	0.17	2	0.17	13	1.86	2	0.29	-	-



第41週のデータ

注)表中の報告数は10月16日集計分であり、その後の報告は次週以降の累積に反映されます。
 新型インフルエンザは掲載していません。
 新型コロナウイルス感染症は2023年5月8日より5類定点把握対象疾患に変更となりました。

報告数・累積報告数, 疾病・都道府県別

2024年第41週

	エボラ出血熱		クリミア・コンゴ出血熱		痘 瘡		南米出血熱		ペスト		マールブルグ病		ラッサ熱		急性灰白髄炎		結 核	
	報告数	累積	報告数	累積	報告数	累積	報告数	累積	報告数	累積	報告数	累積	報告数	累積	報告数	累積	報告数	累積
総 数	-	-	-	-	-	-	-	-	-	-	-	-	-	-	-	-	215	12053
北海道	-	-	-	-	-	-	-	-	-	-	-	-	-	-	-	-	5	399
青森県	-	-	-	-	-	-	-	-	-	-	-	-	-	-	-	-	13	98
岩手県	-	-	-	-	-	-	-	-	-	-	-	-	-	-	-	-	2	101
宮城県	-	-	-	-	-	-	-	-	-	-	-	-	-	-	-	-	2	176
秋田県	-	-	-	-	-	-	-	-	-	-	-	-	-	-	-	-	1	61
山形県	-	-	-	-	-	-	-	-	-	-	-	-	-	-	-	-	-	46
福島県	-	-	-	-	-	-	-	-	-	-	-	-	-	-	-	-	4	96
茨城県	-	-	-	-	-	-	-	-	-	-	-	-	-	-	-	-	5	313
栃木県	-	-	-	-	-	-	-	-	-	-	-	-	-	-	-	-	4	146
群馬県	-	-	-	-	-	-	-	-	-	-	-	-	-	-	-	-	1	168
埼玉県	-	-	-	-	-	-	-	-	-	-	-	-	-	-	-	-	-	528
千葉県	-	-	-	-	-	-	-	-	-	-	-	-	-	-	-	-	9	675
東京都	-	-	-	-	-	-	-	-	-	-	-	-	-	-	-	-	33	1671
神奈川県	-	-	-	-	-	-	-	-	-	-	-	-	-	-	-	-	11	783
新潟県	-	-	-	-	-	-	-	-	-	-	-	-	-	-	-	-	3	129
富山県	-	-	-	-	-	-	-	-	-	-	-	-	-	-	-	-	1	97
石川県	-	-	-	-	-	-	-	-	-	-	-	-	-	-	-	-	1	101
福井県	-	-	-	-	-	-	-	-	-	-	-	-	-	-	-	-	-	56
山梨県	-	-	-	-	-	-	-	-	-	-	-	-	-	-	-	-	1	48
長野県	-	-	-	-	-	-	-	-	-	-	-	-	-	-	-	-	1	110
岐阜県	-	-	-	-	-	-	-	-	-	-	-	-	-	-	-	-	4	233
静岡県	-	-	-	-	-	-	-	-	-	-	-	-	-	-	-	-	2	281
愛知県	-	-	-	-	-	-	-	-	-	-	-	-	-	-	-	-	14	775
三重県	-	-	-	-	-	-	-	-	-	-	-	-	-	-	-	-	2	165
滋賀県	-	-	-	-	-	-	-	-	-	-	-	-	-	-	-	-	4	104
京都府	-	-	-	-	-	-	-	-	-	-	-	-	-	-	-	-	3	310
大阪府	-	-	-	-	-	-	-	-	-	-	-	-	-	-	-	-	18	1099
兵庫県	-	-	-	-	-	-	-	-	-	-	-	-	-	-	-	-	13	417
奈良県	-	-	-	-	-	-	-	-	-	-	-	-	-	-	-	-	6	132
和歌山県	-	-	-	-	-	-	-	-	-	-	-	-	-	-	-	-	1	118
鳥取県	-	-	-	-	-	-	-	-	-	-	-	-	-	-	-	-	-	38
島根県	-	-	-	-	-	-	-	-	-	-	-	-	-	-	-	-	5	87
岡山県	-	-	-	-	-	-	-	-	-	-	-	-	-	-	-	-	3	195
広島県	-	-	-	-	-	-	-	-	-	-	-	-	-	-	-	-	7	262
山口県	-	-	-	-	-	-	-	-	-	-	-	-	-	-	-	-	1	126
徳島県	-	-	-	-	-	-	-	-	-	-	-	-	-	-	-	-	2	88
香川県	-	-	-	-	-	-	-	-	-	-	-	-	-	-	-	-	4	97
愛媛県	-	-	-	-	-	-	-	-	-	-	-	-	-	-	-	-	4	110
高知県	-	-	-	-	-	-	-	-	-	-	-	-	-	-	-	-	2	50
福岡県	-	-	-	-	-	-	-	-	-	-	-	-	-	-	-	-	11	690
佐賀県	-	-	-	-	-	-	-	-	-	-	-	-	-	-	-	-	1	67
長崎県	-	-	-	-	-	-	-	-	-	-	-	-	-	-	-	-	2	137
熊本県	-	-	-	-	-	-	-	-	-	-	-	-	-	-	-	-	-	90
大分県	-	-	-	-	-	-	-	-	-	-	-	-	-	-	-	-	1	138
宮崎県	-	-	-	-	-	-	-	-	-	-	-	-	-	-	-	-	5	93
鹿児島県	-	-	-	-	-	-	-	-	-	-	-	-	-	-	-	-	2	144
沖縄県	-	-	-	-	-	-	-	-	-	-	-	-	-	-	-	-	1	205

*病原体がSARSコロナウイルスであるものに限る。
 **病原体がMERSコロナウイルスであるものに限る。2014年7月26日より届出対象疾患となりました。
 ***2013年5月6日より届出対象疾患となりました。

報告数・累積報告数, 疾病・都道府県別

2024年第41週

	ジフテリア		重症急性 呼吸器症候群*		中東呼吸器 症候群**		鳥インフル エンザ(H5N1)		鳥インフル エンザ(H7N9)***		コレラ		細菌性赤痢		腸管出血性 大腸菌感染症		腸チフス	
	報告数	累積	報告数	累積	報告数	累積	報告数	累積	報告数	累積	報告数	累積	報告数	累積	報告数	累積	報告数	累積
総 数	-	-	-	-	-	-	-	-	-	-	2	1	65	129	2985	1	33	
北海道	-	-	-	-	-	-	-	-	-	-	-	-	2	9	122	-	2	
青森県	-	-	-	-	-	-	-	-	-	-	-	-	-	-	22	-	-	
岩手県	-	-	-	-	-	-	-	-	-	-	-	-	-	-	64	-	-	
宮城県	-	-	-	-	-	-	-	-	-	-	-	-	1	6	70	-	-	
秋田県	-	-	-	-	-	-	-	-	-	-	-	-	-	1	35	-	-	
山形県	-	-	-	-	-	-	-	-	-	-	-	-	-	1	37	-	-	
福島県	-	-	-	-	-	-	-	-	-	-	-	-	1	1	41	-	-	
茨城県	-	-	-	-	-	-	-	-	-	-	-	-	1	1	82	-	-	
栃木県	-	-	-	-	-	-	-	-	-	-	-	-	-	3	38	-	-	
群馬県	-	-	-	-	-	-	-	-	-	-	-	-	-	10	141	-	-	
埼玉県	-	-	-	-	-	-	-	-	-	-	-	-	2	5	135	-	2	
千葉県	-	-	-	-	-	-	-	-	-	-	-	-	6	5	143	-	2	
東京都	-	-	-	-	-	-	-	-	-	-	2	1	22	19	368	-	5	
神奈川県	-	-	-	-	-	-	-	-	-	-	-	-	11	14	168	-	5	
新潟県	-	-	-	-	-	-	-	-	-	-	-	-	-	-	33	-	-	
富山県	-	-	-	-	-	-	-	-	-	-	-	-	-	1	20	-	-	
石川県	-	-	-	-	-	-	-	-	-	-	-	-	-	1	70	-	-	
福井県	-	-	-	-	-	-	-	-	-	-	-	-	-	-	7	-	-	
山梨県	-	-	-	-	-	-	-	-	-	-	-	-	1	-	14	-	-	
長野県	-	-	-	-	-	-	-	-	-	-	-	-	4	1	44	-	1	
岐阜県	-	-	-	-	-	-	-	-	-	-	-	-	-	-	59	-	-	
静岡県	-	-	-	-	-	-	-	-	-	-	-	-	1	1	37	-	-	
愛知県	-	-	-	-	-	-	-	-	-	-	-	-	5	5	150	-	3	
三重県	-	-	-	-	-	-	-	-	-	-	-	-	-	3	41	-	1	
滋賀県	-	-	-	-	-	-	-	-	-	-	-	-	-	3	31	-	-	
京都府	-	-	-	-	-	-	-	-	-	-	-	-	-	1	35	-	1	
大阪府	-	-	-	-	-	-	-	-	-	-	-	-	1	3	190	-	3	
兵庫県	-	-	-	-	-	-	-	-	-	-	-	-	1	5	117	1	5	
奈良県	-	-	-	-	-	-	-	-	-	-	-	-	-	2	15	-	-	
和歌山県	-	-	-	-	-	-	-	-	-	-	-	-	-	-	25	-	-	
鳥取県	-	-	-	-	-	-	-	-	-	-	-	-	-	-	13	-	-	
島根県	-	-	-	-	-	-	-	-	-	-	-	-	-	2	10	-	-	
岡山県	-	-	-	-	-	-	-	-	-	-	-	-	1	-	56	-	2	
広島県	-	-	-	-	-	-	-	-	-	-	-	-	-	3	50	-	-	
山口県	-	-	-	-	-	-	-	-	-	-	-	-	-	-	40	-	-	
徳島県	-	-	-	-	-	-	-	-	-	-	-	-	-	-	17	-	-	
香川県	-	-	-	-	-	-	-	-	-	-	-	-	2	3	33	-	-	
愛媛県	-	-	-	-	-	-	-	-	-	-	-	-	-	1	28	-	-	
高知県	-	-	-	-	-	-	-	-	-	-	-	-	-	-	5	-	-	
福岡県	-	-	-	-	-	-	-	-	-	-	-	-	2	6	134	-	1	
佐賀県	-	-	-	-	-	-	-	-	-	-	-	-	-	12	33	-	-	
長崎県	-	-	-	-	-	-	-	-	-	-	-	-	-	-	43	-	-	
熊本県	-	-	-	-	-	-	-	-	-	-	-	-	-	-	24	-	-	
大分県	-	-	-	-	-	-	-	-	-	-	-	-	-	-	27	-	-	
宮崎県	-	-	-	-	-	-	-	-	-	-	-	-	-	-	34	-	-	
鹿児島県	-	-	-	-	-	-	-	-	-	-	-	-	1	1	48	-	-	
沖縄県	-	-	-	-	-	-	-	-	-	-	-	-	-	-	36	-	-	

*2023年5月26日よりサル痘から感染症法上の名称が変更されました。

報告数・累積報告数, 疾病・都道府県別

2024年第41週

	パラチフス		E型肝炎		ウエストナイル熱		A型肝炎		エキノコックス症		エムボックス*		黄熱		オウム病		オムスク出血熱	
	報告数	累積	報告数	累積	報告数	累積	報告数	累積	報告数	累積	報告数	累積	報告数	累積	報告数	累積	報告数	累積
総数	1	6	10	416	-	-	3	121	-	11	2	18	-	-	-	3	-	-
北海道	-	-	2	61	-	-	-	2	-	10	-	-	-	-	-	-	-	-
青森県	-	-	1	2	-	-	-	-	-	-	-	-	-	-	-	-	-	-
岩手県	-	-	1	3	-	-	-	-	-	-	-	-	-	-	-	-	-	-
宮城県	-	-	-	5	-	-	-	3	-	-	-	-	-	-	-	-	-	-
秋田県	-	-	-	3	-	-	-	-	-	-	-	-	-	-	-	-	-	-
山形県	-	-	-	2	-	-	-	1	-	-	-	-	-	-	-	-	-	-
福島県	-	-	-	1	-	-	-	1	-	-	-	-	-	-	-	-	-	-
茨城県	-	-	-	13	-	-	-	2	-	-	-	-	-	-	-	-	-	-
栃木県	-	-	-	2	-	-	-	-	-	-	-	-	-	-	-	-	-	-
群馬県	-	1	1	15	-	-	-	4	-	-	-	-	-	-	-	-	-	-
埼玉県	-	-	-	33	-	-	-	4	-	-	-	-	-	-	-	-	-	-
千葉県	-	-	-	38	-	-	-	5	-	-	-	-	-	-	-	1	-	-
東京都	1	3	2	114	-	-	-	18	-	1	2	14	-	-	-	-	-	-
神奈川県	-	-	-	49	-	-	1	6	-	-	-	2	-	-	-	-	-	-
新潟県	-	-	-	6	-	-	-	2	-	-	-	-	-	-	-	-	-	-
富山県	-	-	-	2	-	-	-	-	-	-	-	-	-	-	-	-	-	-
石川県	-	-	-	6	-	-	-	2	-	-	-	-	-	-	-	-	-	-
福井県	-	-	-	1	-	-	-	-	-	-	-	-	-	-	-	-	-	-
山梨県	-	-	-	1	-	-	-	-	-	-	-	-	-	-	-	-	-	-
長野県	-	-	-	5	-	-	-	1	-	-	-	-	-	-	-	-	-	-
岐阜県	-	-	-	3	-	-	-	3	-	-	-	-	-	-	-	-	-	-
静岡県	-	-	-	6	-	-	-	2	-	-	-	-	-	-	-	-	-	-
愛知県	-	1	-	8	-	-	-	5	-	-	-	1	-	-	-	-	-	-
三重県	-	-	-	4	-	-	-	5	-	-	-	-	-	-	-	-	-	-
滋賀県	-	-	1	2	-	-	-	1	-	-	-	-	-	-	-	1	-	-
京都府	-	-	-	-	-	-	-	2	-	-	-	1	-	-	-	-	-	-
大阪府	-	1	-	3	-	-	1	6	-	-	-	-	-	-	-	1	-	-
兵庫県	-	-	-	1	-	-	-	2	-	-	-	-	-	-	-	-	-	-
奈良県	-	-	-	2	-	-	-	-	-	-	-	-	-	-	-	-	-	-
和歌山県	-	-	-	2	-	-	-	2	-	-	-	-	-	-	-	-	-	-
鳥取県	-	-	-	-	-	-	-	1	-	-	-	-	-	-	-	-	-	-
島根県	-	-	-	1	-	-	-	-	-	-	-	-	-	-	-	-	-	-
岡山県	-	-	-	1	-	-	-	4	-	-	-	-	-	-	-	-	-	-
広島県	-	-	-	5	-	-	-	4	-	-	-	-	-	-	-	-	-	-
山口県	-	-	1	1	-	-	-	2	-	-	-	-	-	-	-	-	-	-
徳島県	-	-	-	-	-	-	-	1	-	-	-	-	-	-	-	-	-	-
香川県	-	-	-	1	-	-	-	2	-	-	-	-	-	-	-	-	-	-
愛媛県	-	-	-	-	-	-	-	3	-	-	-	-	-	-	-	-	-	-
高知県	-	-	-	-	-	-	-	1	-	-	-	-	-	-	-	-	-	-
福岡県	-	-	1	7	-	-	1	10	-	-	-	-	-	-	-	-	-	-
佐賀県	-	-	-	-	-	-	-	3	-	-	-	-	-	-	-	-	-	-
長崎県	-	-	-	-	-	-	-	1	-	-	-	-	-	-	-	-	-	-
熊本県	-	-	-	1	-	-	-	3	-	-	-	-	-	-	-	-	-	-
大分県	-	-	-	-	-	-	-	1	-	-	-	-	-	-	-	-	-	-
宮崎県	-	-	-	2	-	-	-	1	-	-	-	-	-	-	-	-	-	-
鹿児島県	-	-	-	-	-	-	-	5	-	-	-	-	-	-	-	-	-	-
沖縄県	-	-	-	4	-	-	-	-	-	-	-	-	-	-	-	-	-	-

*2016年2月15日より届出対象疾患となりました。

**2013年3月4日より届出対象疾患となりました。

報告数・累積報告数, 疾病・都道府県別

2024年第41週

	回帰熱		キヤサナル 森林病		Q熱		狂犬病		コクシジ オイデス症		ジカウイルス 感染症*		重症熱性血小板 減少症候群**		腎症候性出血熱		西部ウマ脳炎	
	報告数	累積	報告数	累積	報告数	累積	報告数	累積	報告数	累積	報告数	累積	報告数	累積	報告数	累積	報告数	累積
総数	-	10	-	-	-	6	-	-	-	2	1	4	2	99	-	-	-	-
北海道	-	10	-	-	-	-	-	-	-	-	-	-	-	-	-	-	-	-
青森県	-	-	-	-	-	-	-	-	-	-	-	-	-	-	-	-	-	-
岩手県	-	-	-	-	-	-	-	-	-	-	-	-	-	-	-	-	-	-
宮城県	-	-	-	-	-	-	-	-	-	-	-	-	-	-	-	-	-	-
秋田県	-	-	-	-	-	-	-	-	-	-	-	-	-	-	-	-	-	-
山形県	-	-	-	-	-	-	-	-	-	-	-	-	-	-	-	-	-	-
福島県	-	-	-	-	-	-	-	-	-	-	-	-	-	-	-	-	-	-
茨城県	-	-	-	-	-	-	-	-	-	-	-	-	-	-	-	-	-	-
栃木県	-	-	-	-	-	-	-	-	-	-	-	-	-	-	-	-	-	-
群馬県	-	-	-	-	-	-	-	-	-	-	-	-	-	-	-	-	-	-
埼玉県	-	-	-	-	-	-	-	-	-	-	-	-	-	-	-	-	-	-
千葉県	-	-	-	-	-	-	-	-	-	-	-	-	-	-	-	-	-	-
東京都	-	-	-	-	-	-	-	-	2	-	-	-	-	-	-	-	-	-
神奈川県	-	-	-	-	-	-	-	-	-	-	-	-	-	-	-	-	-	-
新潟県	-	-	-	-	-	-	-	-	-	-	-	-	-	-	-	-	-	-
富山県	-	-	-	-	-	-	-	-	-	-	-	-	-	-	-	-	-	-
石川県	-	-	-	-	-	-	-	-	-	-	-	-	-	-	-	-	-	-
福井県	-	-	-	-	-	-	-	-	-	-	-	-	-	-	-	-	-	-
山梨県	-	-	-	-	-	-	-	-	-	-	-	-	-	-	-	-	-	-
長野県	-	-	-	-	-	-	-	-	-	-	-	-	-	-	-	-	-	-
岐阜県	-	-	-	-	-	-	-	-	-	-	-	-	-	-	-	-	-	-
静岡県	-	-	-	-	-	-	-	-	-	-	-	-	3	-	-	-	-	-
愛知県	-	-	-	-	-	-	-	-	-	1	3	1	2	-	-	-	-	-
三重県	-	-	-	-	-	-	-	-	-	-	-	-	1	-	-	-	-	-
滋賀県	-	-	-	-	-	-	-	-	-	-	-	-	-	-	-	-	-	-
京都府	-	-	-	-	-	-	-	-	-	-	-	-	1	-	-	-	-	-
大阪府	-	-	-	-	-	-	-	-	-	-	1	-	4	-	-	-	-	-
兵庫県	-	-	-	-	-	-	-	-	-	-	-	-	3	-	-	-	-	-
奈良県	-	-	-	-	-	-	-	-	-	-	-	-	1	-	-	-	-	-
和歌山県	-	-	-	-	-	-	-	-	-	-	-	-	-	-	-	-	-	-
鳥取県	-	-	-	-	-	-	-	-	-	-	-	-	2	-	-	-	-	-
島根県	-	-	-	-	-	-	-	-	-	-	-	-	5	-	-	-	-	-
岡山県	-	-	-	-	-	-	-	-	-	-	-	-	-	-	-	-	-	-
広島県	-	-	-	-	-	-	-	-	-	-	-	-	7	-	-	-	-	-
山口県	-	-	-	-	-	-	-	-	-	-	-	-	9	-	-	-	-	-
徳島県	-	-	-	-	-	-	-	-	-	-	-	-	-	-	-	-	-	-
香川県	-	-	-	-	-	-	-	-	-	-	-	-	4	-	-	-	-	-
愛媛県	-	-	-	-	-	6	-	-	-	-	-	-	5	-	-	-	-	-
高知県	-	-	-	-	-	-	-	-	-	-	-	-	8	-	-	-	-	-
福岡県	-	-	-	-	-	-	-	-	-	-	-	-	4	-	-	-	-	-
佐賀県	-	-	-	-	-	-	-	-	-	-	-	-	2	-	-	-	-	-
長崎県	-	-	-	-	-	-	-	-	-	-	-	-	11	-	-	-	-	-
熊本県	-	-	-	-	-	-	-	-	-	-	-	-	7	-	-	-	-	-
大分県	-	-	-	-	-	-	-	-	-	-	-	-	8	-	-	-	-	-
宮崎県	-	-	-	-	-	-	-	-	-	-	-	-	7	-	-	-	-	-
鹿児島県	-	-	-	-	-	-	-	-	-	-	-	1	5	-	-	-	-	-
沖縄県	-	-	-	-	-	-	-	-	-	-	-	-	-	-	-	-	-	-

*鳥インフルエンザ(H5N1及びH7N9)を除く。

報告数・累積報告数, 疾病・都道府県別

2024年第41週

	ダニ媒介脳炎		炭 疽		チクングニア熱		つつが虫病		デング熱		東部ウマ脳炎		鳥インフルエンザ*		ニパウイルス感染症		日本紅斑熱	
	報告数	累積	報告数	累積	報告数	累積	報告数	累積	報告数	累積	報告数	累積	報告数	累積	報告数	累積	報告数	累積
総 数	-	2	-	-	1	4	1	114	2	193	-	-	-	-	-	-	17	361
北海道	-	2	-	-	-	-	-	-	-	2	-	-	-	-	-	-	-	1
青森県	-	-	-	-	-	-	-	9	-	-	-	-	-	-	-	-	-	1
岩手県	-	-	-	-	-	-	-	3	-	-	-	-	-	-	-	-	-	-
宮城県	-	-	-	-	-	-	-	4	-	-	-	-	-	-	-	-	-	-
秋田県	-	-	-	-	-	-	-	4	-	-	-	-	-	-	-	-	-	-
山形県	-	-	-	-	-	-	-	6	-	1	-	-	-	-	-	-	-	-
福島県	-	-	-	-	-	-	-	4	-	-	-	-	-	-	-	-	-	-
茨城県	-	-	-	-	-	-	-	4	-	4	-	-	-	-	-	-	-	2
栃木県	-	-	-	-	-	-	-	-	-	1	-	-	-	-	-	-	-	-
群馬県	-	-	-	-	-	-	-	3	-	2	-	-	-	-	-	-	-	-
埼玉県	-	-	-	-	-	-	-	-	-	11	-	-	-	-	-	-	-	1
千葉県	-	-	-	-	-	-	-	18	1	17	-	-	-	-	-	-	1	26
東京都	-	-	-	-	1	1	-	-	-	56	-	-	-	-	-	-	-	-
神奈川県	-	-	-	-	-	-	-	1	-	11	-	-	-	-	-	-	-	2
新潟県	-	-	-	-	-	-	-	2	-	1	-	-	-	-	-	-	-	-
富山県	-	-	-	-	-	-	-	-	-	-	-	-	-	-	-	-	-	-
石川県	-	-	-	-	-	-	-	2	-	1	-	-	-	-	-	-	-	2
福井県	-	-	-	-	-	-	-	-	-	1	-	-	-	-	-	-	-	-
山梨県	-	-	-	-	-	-	-	-	-	1	-	-	-	-	-	-	-	-
長野県	-	-	-	-	-	-	-	1	-	2	-	-	-	-	-	-	-	-
岐阜県	-	-	-	-	-	-	-	4	-	3	-	-	-	-	-	-	-	-
静岡県	-	-	-	-	-	-	-	2	-	8	-	-	-	-	-	-	-	11
愛知県	-	-	-	-	1	1	-	1	-	16	-	-	-	-	-	-	2	7
三重県	-	-	-	-	-	-	-	-	-	1	-	-	-	-	-	-	1	47
滋賀県	-	-	-	-	-	-	-	-	-	2	-	-	-	-	-	-	-	-
京都府	-	-	-	-	-	-	1	1	1	5	-	-	-	-	-	-	1	4
大阪府	-	-	-	-	1	1	-	-	-	18	-	-	-	-	-	-	-	12
兵庫県	-	-	-	-	-	-	-	2	-	6	-	-	-	-	-	-	-	10
奈良県	-	-	-	-	-	-	-	-	-	1	-	-	-	-	-	-	-	-
和歌山県	-	-	-	-	-	-	-	2	-	-	-	-	-	-	-	-	3	20
鳥取県	-	-	-	-	-	-	-	-	-	-	-	-	-	-	-	-	-	6
島根県	-	-	-	-	-	-	-	2	-	1	-	-	-	-	-	-	1	25
岡山県	-	-	-	-	-	-	-	-	-	-	-	-	-	-	-	-	-	14
広島県	-	-	-	-	-	-	-	-	-	4	-	-	-	-	-	-	2	59
山口県	-	-	-	-	-	-	-	-	-	-	-	-	-	-	-	-	-	7
徳島県	-	-	-	-	-	-	-	-	-	-	-	-	-	-	-	-	-	4
香川県	-	-	-	-	-	-	-	-	-	1	-	-	-	-	-	-	-	7
愛媛県	-	-	-	-	-	-	-	-	-	1	-	-	-	-	-	-	-	10
高知県	-	-	-	-	-	-	-	-	-	-	-	-	-	-	-	-	-	7
福岡県	-	-	-	-	1	1	-	-	-	9	-	-	-	-	-	-	1	5
佐賀県	-	-	-	-	-	-	-	-	-	-	-	-	-	-	-	-	-	14
長崎県	-	-	-	-	-	-	-	3	-	-	-	-	-	-	-	-	-	16
熊本県	-	-	-	-	-	-	-	1	-	2	-	-	-	-	-	-	2	14
大分県	-	-	-	-	-	-	-	1	-	-	-	-	-	-	-	-	-	11
宮崎県	-	-	-	-	-	-	-	11	-	-	-	-	-	-	-	-	3	12
鹿児島県	-	-	-	-	-	-	-	20	-	1	-	-	-	-	-	-	-	4
沖縄県	-	-	-	-	-	-	-	3	-	3	-	-	-	-	-	-	-	-

報告数・累積報告数, 疾病・都道府県別

2024年第41週

	日本脳炎		ハンタウイルス 肺症候群		Bウイルス病		鼻 疽		ブルセラ症		ベネズエラ ウマ脳炎		ヘンドラウイルス 感 染 症		発しんチフス		ボツリヌス症	
	報告数	累積	報告数	累積	報告数	累積	報告数	累積	報告数	累積	報告数	累積	報告数	累積	報告数	累積	報告数	累積
総 数	-	6	-	-	-	-	-	-	-	4	-	-	-	-	-	-	-	4
北海道	-	-	-	-	-	-	-	-	-	-	-	-	-	-	-	-	-	-
青森県	-	-	-	-	-	-	-	-	-	-	-	-	-	-	-	-	-	-
岩手県	-	-	-	-	-	-	-	-	-	-	-	-	-	-	-	-	-	-
宮城県	-	-	-	-	-	-	-	-	-	-	-	-	-	-	-	-	-	-
秋田県	-	-	-	-	-	-	-	-	-	-	-	-	-	-	-	-	-	-
山形県	-	-	-	-	-	-	-	-	-	-	-	-	-	-	-	-	-	-
福島県	-	-	-	-	-	-	-	-	-	-	-	-	-	-	-	-	-	-
茨城県	-	-	-	-	-	-	-	-	-	-	-	-	-	-	-	-	-	-
栃木県	-	1	-	-	-	-	-	-	-	-	-	-	-	-	-	-	-	-
群馬県	-	-	-	-	-	-	-	-	-	-	-	-	-	-	-	-	-	-
埼玉県	-	1	-	-	-	-	-	-	-	1	-	-	-	-	-	-	-	-
千葉県	-	2	-	-	-	-	-	-	-	2	-	-	-	-	-	-	-	-
東京都	-	-	-	-	-	-	-	-	-	-	-	-	-	-	-	-	-	-
神奈川県	-	-	-	-	-	-	-	-	-	-	-	-	-	-	-	-	-	-
新潟県	-	-	-	-	-	-	-	-	-	-	-	-	-	-	-	-	-	-
富山県	-	-	-	-	-	-	-	-	-	-	-	-	-	-	-	-	-	4
石川県	-	-	-	-	-	-	-	-	-	-	-	-	-	-	-	-	-	-
福井県	-	-	-	-	-	-	-	-	-	-	-	-	-	-	-	-	-	-
山梨県	-	-	-	-	-	-	-	-	-	-	-	-	-	-	-	-	-	-
長野県	-	-	-	-	-	-	-	-	-	-	-	-	-	-	-	-	-	-
岐阜県	-	-	-	-	-	-	-	-	-	-	-	-	-	-	-	-	-	-
静岡県	-	-	-	-	-	-	-	-	-	-	-	-	-	-	-	-	-	-
愛知県	-	1	-	-	-	-	-	-	-	-	-	-	-	-	-	-	-	-
三重県	-	-	-	-	-	-	-	-	-	-	-	-	-	-	-	-	-	-
滋賀県	-	-	-	-	-	-	-	-	-	-	-	-	-	-	-	-	-	-
京都府	-	-	-	-	-	-	-	-	-	-	-	-	-	-	-	-	-	-
大阪府	-	-	-	-	-	-	-	-	-	-	-	-	-	-	-	-	-	-
兵庫県	-	-	-	-	-	-	-	-	-	1	-	-	-	-	-	-	-	-
奈良県	-	-	-	-	-	-	-	-	-	-	-	-	-	-	-	-	-	-
和歌山県	-	-	-	-	-	-	-	-	-	-	-	-	-	-	-	-	-	-
鳥取県	-	-	-	-	-	-	-	-	-	-	-	-	-	-	-	-	-	-
島根県	-	-	-	-	-	-	-	-	-	-	-	-	-	-	-	-	-	-
岡山県	-	-	-	-	-	-	-	-	-	-	-	-	-	-	-	-	-	-
広島県	-	-	-	-	-	-	-	-	-	-	-	-	-	-	-	-	-	-
山口県	-	-	-	-	-	-	-	-	-	-	-	-	-	-	-	-	-	-
徳島県	-	-	-	-	-	-	-	-	-	-	-	-	-	-	-	-	-	-
香川県	-	-	-	-	-	-	-	-	-	-	-	-	-	-	-	-	-	-
愛媛県	-	-	-	-	-	-	-	-	-	-	-	-	-	-	-	-	-	-
高知県	-	-	-	-	-	-	-	-	-	-	-	-	-	-	-	-	-	-
福岡県	-	-	-	-	-	-	-	-	-	-	-	-	-	-	-	-	-	-
佐賀県	-	-	-	-	-	-	-	-	-	-	-	-	-	-	-	-	-	-
長崎県	-	-	-	-	-	-	-	-	-	-	-	-	-	-	-	-	-	-
熊本県	-	1	-	-	-	-	-	-	-	-	-	-	-	-	-	-	-	-
大分県	-	-	-	-	-	-	-	-	-	-	-	-	-	-	-	-	-	-
宮崎県	-	-	-	-	-	-	-	-	-	-	-	-	-	-	-	-	-	-
鹿児島県	-	-	-	-	-	-	-	-	-	-	-	-	-	-	-	-	-	-
沖縄県	-	-	-	-	-	-	-	-	-	-	-	-	-	-	-	-	-	-

報告数・累積報告数, 疾病・都道府県別

2024年第41週

	マラリア		野 兎 病		ライム病		リッサウイルス感染症		リフトバレー熱		類 鼻 疽		レジオネラ症		レプトスピラ症		ロッキー山紅斑熱	
	報告数	累積	報告数	累積	報告数	累積	報告数	累積	報告数	累積	報告数	累積	報告数	累積	報告数	累積	報告数	累積
総 数	1	43	-	-	-	23	-	-	-	-	-	2	51	1808	5	39	-	-
北海道	-	-	-	-	-	16	-	-	-	-	-	-	2	53	-	-	-	-
青森県	-	-	-	-	-	-	-	-	-	-	-	-	-	13	-	-	-	-
岩手県	-	-	-	-	-	-	-	-	-	-	-	-	1	21	-	-	-	-
宮城県	-	1	-	-	-	-	-	-	-	-	-	-	1	38	-	-	-	-
秋田県	-	1	-	-	-	-	-	-	-	-	-	-	1	16	-	-	-	-
山形県	-	-	-	-	-	-	-	-	-	-	-	-	-	16	-	-	-	-
福島県	-	-	-	-	-	-	-	-	-	-	-	-	3	38	-	-	-	-
茨城県	-	3	-	-	-	-	-	-	-	-	-	-	1	69	-	-	-	-
栃木県	-	-	-	-	-	-	-	-	-	-	-	-	-	64	-	-	-	-
群馬県	-	1	-	-	-	-	-	-	-	-	-	-	-	38	-	1	-	-
埼玉県	-	3	-	-	-	1	-	-	-	-	-	1	2	101	-	1	-	-
千葉県	-	4	-	-	-	1	-	-	-	-	-	1	2	91	-	-	-	-
東京都	-	9	-	-	-	1	-	-	-	-	-	-	12	179	-	5	-	-
神奈川県	-	1	-	-	-	-	-	-	-	-	-	-	3	111	-	-	-	-
新潟県	-	-	-	-	-	-	-	-	-	-	-	-	1	41	-	-	-	-
富山県	-	-	-	-	-	-	-	-	-	-	-	-	2	38	-	-	-	-
石川県	-	1	-	-	-	-	-	-	-	-	-	-	3	33	-	-	-	-
福井県	-	-	-	-	-	1	-	-	-	-	-	-	-	15	-	-	-	-
山梨県	-	-	-	-	-	-	-	-	-	-	-	-	-	16	-	-	-	-
長野県	-	1	-	-	-	-	-	-	-	-	-	-	-	35	-	-	-	-
岐阜県	-	-	-	-	-	-	-	-	-	-	-	-	-	25	-	-	-	-
静岡県	-	-	-	-	-	-	-	-	-	-	-	-	-	44	-	-	-	-
愛知県	-	2	-	-	-	2	-	-	-	-	-	-	2	105	-	2	-	-
三重県	-	-	-	-	-	-	-	-	-	-	-	-	1	25	-	-	-	-
滋賀県	-	-	-	-	-	-	-	-	-	-	-	-	-	31	-	-	-	-
京都府	-	4	-	-	-	-	-	-	-	-	-	-	-	37	1	2	-	-
大阪府	1	6	-	-	-	-	-	-	-	-	-	-	1	88	-	-	-	-
兵庫県	-	2	-	-	-	1	-	-	-	-	-	-	1	67	-	3	-	-
奈良県	-	-	-	-	-	-	-	-	-	-	-	-	1	21	1	1	-	-
和歌山県	-	-	-	-	-	-	-	-	-	-	-	-	1	12	-	-	-	-
鳥取県	-	-	-	-	-	-	-	-	-	-	-	-	-	5	-	-	-	-
島根県	-	-	-	-	-	-	-	-	-	-	-	-	-	7	-	-	-	-
岡山県	-	-	-	-	-	-	-	-	-	-	-	-	1	32	-	-	-	-
広島県	-	-	-	-	-	-	-	-	-	-	-	-	2	43	-	-	-	-
山口県	-	-	-	-	-	-	-	-	-	-	-	-	1	21	-	-	-	-
徳島県	-	-	-	-	-	-	-	-	-	-	-	-	-	20	-	-	-	-
香川県	-	-	-	-	-	-	-	-	-	-	-	-	-	12	-	-	-	-
愛媛県	-	-	-	-	-	-	-	-	-	-	-	-	1	11	-	-	-	-
高知県	-	1	-	-	-	-	-	-	-	-	-	-	1	6	-	-	-	-
福岡県	-	1	-	-	-	-	-	-	-	-	-	-	2	54	-	1	-	-
佐賀県	-	-	-	-	-	-	-	-	-	-	-	-	-	4	-	-	-	-
長崎県	-	-	-	-	-	-	-	-	-	-	-	-	-	14	-	-	-	-
熊本県	-	1	-	-	-	-	-	-	-	-	-	-	2	29	-	-	-	-
大分県	-	-	-	-	-	-	-	-	-	-	-	-	-	15	-	-	-	-
宮崎県	-	-	-	-	-	-	-	-	-	-	-	-	-	9	-	-	-	-
鹿児島県	-	-	-	-	-	-	-	-	-	-	-	-	-	21	-	1	-	-
沖縄県	-	1	-	-	-	-	-	-	-	-	-	-	-	24	3	22	-	-

*E型肝炎及びA型肝炎を除く。
 **2014年9月19日より届出対象疾患となりました。2023年5月26日よりカルバペネム耐性腸内細菌科細菌感染症から感染症法上の名称が変更されました。
 ***急性灰白髄炎を除く。2018年5月1日より届出対象疾患となりました。
 ****ウエストナイル脳炎、西部ウマ脳炎、ダニ媒介脳炎、東部ウマ脳炎、日本脳炎、ベネズエラウマ脳炎及びリフトバレー熱を除く。

報告数・累積報告数, 疾病・都道府県別

2024年第41週

	アメルバ赤痢		ウイルス型肝炎*		カルバペネム耐性 腸内細菌科細菌感染症**		急性弛緩性 麻痺***		急性脳炎****		クリプト スポリジウム症		クロイツフェルト ・ヤコブ病		劇症型溶血性 レンサ球菌感染症		後天性免疫不全 症候群	
	報告数	累積	報告数	累積	報告数	累積	報告数	累積	報告数	累積	報告数	累積	報告数	累積	報告数	累積	報告数	累積
総 数	1	409	2	178	33	1701	1	36	6	416	1	23	4	128	18	1582	18	790
北海道	-	10	-	6	-	78	-	4	-	19	-	3	-	3	1	71	1	21
青森県	-	1	-	-	2	24	-	-	-	3	-	1	-	6	-	13	1	2
岩手県	-	3	-	2	1	11	-	-	-	1	-	-	-	1	1	10	-	3
宮城県	-	5	-	4	-	39	-	-	-	1	-	1	-	-	1	22	-	4
秋田県	-	-	-	-	-	27	-	-	-	7	-	-	1	3	-	10	-	-
山形県	-	-	-	-	-	11	-	-	-	-	-	-	-	-	-	17	-	1
福島県	-	2	-	4	-	29	-	-	-	-	-	-	-	2	-	32	-	7
茨城県	-	6	-	7	3	22	-	-	1	14	-	-	1	4	-	25	1	19
栃木県	-	3	-	1	-	17	-	1	-	4	-	-	-	4	-	12	-	14
群馬県	-	7	-	5	-	20	-	-	-	3	-	1	-	1	-	29	-	15
埼玉県	1	19	-	15	2	81	-	1	-	20	-	-	-	1	-	95	2	28
千葉県	-	21	-	12	-	95	-	-	4	61	-	-	-	11	1	76	-	24
東京都	-	83	-	33	4	155	-	4	-	33	1	12	-	9	-	208	3	226
神奈川県	-	35	-	6	1	137	-	3	-	24	-	-	-	4	1	109	-	49
新潟県	-	9	-	-	1	39	-	-	-	8	-	-	1	3	-	31	-	10
富山県	-	3	-	-	1	16	-	-	-	2	-	-	-	1	-	17	-	4
石川県	-	3	-	1	-	24	-	1	-	8	-	-	-	-	-	8	-	4
福井県	-	2	-	-	-	4	-	-	-	-	-	-	-	-	-	9	-	1
山梨県	-	1	-	-	-	8	-	-	-	2	-	-	-	2	-	15	-	-
長野県	-	3	-	1	-	29	-	1	-	7	-	-	-	5	-	38	-	3
岐阜県	-	5	-	2	1	14	-	-	-	11	-	-	-	3	-	23	-	14
静岡県	-	10	-	-	-	13	-	1	-	27	-	-	-	2	-	37	-	22
愛知県	-	30	-	3	3	125	-	2	-	22	-	-	-	3	1	108	-	60
三重県	-	7	-	1	1	22	-	1	1	6	-	-	-	1	-	22	1	4
滋賀県	-	3	-	1	-	16	-	-	-	-	-	-	-	1	-	14	-	5
京都府	-	5	-	5	1	46	-	-	-	6	-	-	-	4	1	31	-	7
大阪府	-	29	1	24	1	138	-	1	-	14	-	3	-	8	2	91	6	80
兵庫県	-	25	-	10	2	60	-	2	-	16	-	-	-	8	-	59	-	23
奈良県	-	4	-	5	1	25	-	2	-	1	-	-	-	2	1	14	-	6
和歌山県	-	2	-	1	-	5	-	1	-	2	-	-	-	3	-	6	-	4
鳥取県	-	3	-	1	-	4	-	-	-	2	-	-	-	1	-	7	-	1
島根県	-	-	-	1	-	18	-	-	-	1	-	-	-	-	-	14	-	1
岡山県	-	7	-	4	-	24	-	2	-	6	-	-	-	1	-	28	-	7
広島県	-	4	-	2	1	39	1	3	-	11	-	-	-	3	-	33	1	8
山口県	-	3	-	1	1	20	-	-	-	12	-	-	-	2	-	13	-	7
徳島県	-	2	-	1	-	6	-	-	-	4	-	-	-	-	-	8	-	3
香川県	-	4	-	-	-	13	-	-	-	4	-	-	-	1	-	13	-	5
愛媛県	-	4	-	2	-	14	-	-	-	2	-	-	-	-	-	20	-	6
高知県	-	1	-	-	1	10	-	2	-	-	-	-	-	-	-	6	-	4
福岡県	-	21	-	2	4	105	-	1	-	19	-	1	1	6	1	56	2	47
佐賀県	-	1	-	2	1	9	-	-	-	2	-	-	-	-	1	14	-	3
長崎県	-	4	-	2	-	29	-	-	-	5	-	-	-	3	1	13	-	8
熊本県	-	4	-	3	-	16	-	-	-	-	-	-	-	3	1	12	-	9
大分県	-	2	-	1	-	19	-	-	-	3	-	-	-	1	1	20	-	8
宮崎県	-	4	1	3	-	4	-	-	-	-	-	-	-	4	2	14	-	2
鹿児島県	-	3	-	2	-	10	-	-	-	5	-	1	-	5	-	16	-	5
沖縄県	-	6	-	2	-	31	-	3	-	18	-	-	-	3	1	43	-	6

*2013年4月1日より届出対象疾患となりました。
 **2014年9月19日より届出対象疾患となりました。

報告数・累積報告数, 疾病・都道府県別

2024年第41週

	ジアルジア症		侵襲性インフルエンザ菌感染症*		侵襲性髄膜炎菌感染症*		侵襲性肺炎球菌感染症*		水痘** (入院例に限る)		先天性風しん症候群		梅毒		播種性クリプトコックス症**		破傷風	
	報告数	累積	報告数	累積	報告数	累積	報告数	累積	報告数	累積	報告数	累積	報告数	累積	報告数	累積	報告数	累積
総数	2	32	7	492	2	47	16	1877	7	375	-	-	205	11431	1	155	1	68
北海道	-	1	-	19	-	2	1	67	-	14	-	-	8	412	-	2	-	1
青森県	-	-	-	3	-	-	1	26	-	4	-	-	-	19	-	-	-	2
岩手県	-	-	-	2	-	-	-	7	1	8	-	-	-	37	-	1	-	1
宮城県	-	-	-	3	-	1	-	27	-	5	-	-	2	129	-	5	-	1
秋田県	-	-	-	8	-	-	-	12	-	7	-	-	-	31	-	2	-	-
山形県	-	-	-	1	-	-	-	20	-	2	-	-	-	24	-	1	-	-
福島県	-	-	-	2	-	-	-	17	-	4	-	-	1	107	-	2	-	-
茨城県	-	1	-	6	-	2	-	35	-	5	-	-	1	234	-	2	-	4
栃木県	-	1	-	7	-	1	3	23	-	13	-	-	1	139	-	3	-	-
群馬県	-	-	-	-	-	-	-	19	-	4	-	-	3	148	-	-	-	1
埼玉県	-	-	2	19	-	1	1	73	-	4	-	-	12	355	-	7	-	2
千葉県	-	-	-	16	-	4	-	79	1	15	-	-	13	361	-	6	-	3
東京都	1	12	2	52	-	9	1	201	1	51	-	-	37	2913	-	18	-	1
神奈川県	-	-	1	33	-	2	-	154	-	29	-	-	6	614	-	7	-	8
新潟県	-	-	1	9	-	-	-	30	-	5	-	-	4	103	-	3	-	-
富山県	-	1	-	9	-	1	-	7	-	2	-	-	1	36	-	1	-	2
石川県	-	-	-	11	-	-	-	14	-	3	-	-	1	57	-	2	-	-
福井県	-	-	-	7	-	1	-	14	-	2	-	-	-	34	-	-	-	-
山梨県	-	-	-	-	-	-	-	3	-	4	-	-	1	30	-	1	-	2
長野県	-	-	-	6	-	-	-	17	-	4	-	-	1	71	-	3	-	1
岐阜県	-	1	-	7	-	1	1	30	-	7	-	-	5	114	-	2	-	1
静岡県	-	1	-	10	-	3	-	44	-	9	-	-	5	247	-	3	-	3
愛知県	-	3	-	40	-	1	1	165	3	32	-	-	23	666	-	9	-	6
三重県	-	-	-	8	-	-	-	20	-	2	-	-	2	102	-	2	-	-
滋賀県	1	1	-	4	-	1	1	23	-	3	-	-	2	56	-	1	-	1
京都府	-	-	-	13	-	1	1	49	-	8	-	-	1	123	-	5	-	1
大阪府	-	2	1	54	-	8	1	190	1	26	-	-	23	1506	-	10	-	2
兵庫県	-	1	-	21	1	1	1	102	-	16	-	-	11	330	-	7	-	3
奈良県	-	-	-	10	-	-	-	21	-	7	-	-	-	62	-	1	-	3
和歌山県	-	-	-	2	-	1	-	15	-	1	-	-	1	39	-	1	-	4
鳥取県	-	-	-	2	-	-	-	10	-	2	-	-	-	32	-	1	-	1
島根県	-	-	-	6	-	-	-	19	-	4	-	-	-	26	-	3	-	-
岡山県	-	1	-	9	-	2	-	22	-	7	-	-	2	277	-	5	-	-
広島県	-	4	-	4	-	1	1	20	-	7	-	-	7	226	-	4	-	-
山口県	-	-	-	5	-	-	-	18	-	7	-	-	-	71	-	3	1	2
徳島県	-	-	-	3	-	-	-	10	-	-	-	-	-	56	-	5	-	-
香川県	-	-	-	8	-	1	-	10	-	3	-	-	3	80	-	3	-	-
愛媛県	-	-	-	6	-	-	-	15	-	1	-	-	4	115	-	2	-	-
高知県	-	-	-	8	-	-	-	15	-	-	-	-	-	34	-	1	-	1
福岡県	-	2	-	23	1	1	1	82	-	21	-	-	11	667	1	7	-	1
佐賀県	-	-	-	2	-	-	-	6	-	4	-	-	1	63	-	-	-	1
長崎県	-	-	-	5	-	-	-	17	-	5	-	-	3	95	-	2	-	3
熊本県	-	-	-	-	-	-	-	17	-	3	-	-	2	183	-	3	-	-
大分県	-	-	-	1	-	-	-	10	-	4	-	-	1	83	-	4	-	-
宮崎県	-	-	-	4	-	-	-	14	-	5	-	-	5	120	-	3	-	2
鹿児島県	-	-	-	5	-	-	-	12	-	2	-	-	1	111	-	2	-	1
沖縄県	-	-	-	19	-	1	1	76	-	4	-	-	-	93	-	-	-	3

*2018年1月1日より届出対象疾患となりました。
 **2014年9月19日より届出対象疾患となりました。

報告数・累積報告数, 疾病・都道府県別

2024年第41週

	バンコマイシン耐性 黄色ブドウ球菌感染症		バンコマイシン耐性 腸球菌感染症		百日咳*		風しん		麻しん		薬剤耐性アシネト バクター感染症**	
	報告数	累積	報告数	累積	報告数	累積	報告数	累積	報告数	累積	報告数	累積
総 数	-	-	2	96	139	2139	-	5	1	32	-	5
北海道	-	-	-	2	17	200	-	1	-	-	-	-
青森県	-	-	-	-	-	25	-	-	-	-	-	-
岩手県	-	-	-	1	-	7	-	-	-	-	-	-
宮城県	-	-	-	-	-	3	-	-	-	-	-	-
秋田県	-	-	-	-	8	55	-	-	-	-	-	-
山形県	-	-	-	-	8	129	-	-	-	-	-	-
福島県	-	-	-	-	1	10	-	-	-	-	-	-
茨城県	-	-	-	-	-	20	-	-	-	-	-	1
栃木県	-	-	-	-	-	5	-	-	-	-	-	-
群馬県	-	-	-	1	1	27	-	-	-	-	-	-
埼玉県	-	-	-	-	6	95	-	1	1	3	-	1
千葉県	-	-	1	9	1	40	-	-	-	-	-	-
東京都	-	-	1	7	20	218	-	1	-	9	-	1
神奈川県	-	-	-	1	14	150	-	-	-	-	-	1
新潟県	-	-	-	-	5	61	-	-	-	-	-	-
富山県	-	-	-	-	-	1	-	-	-	-	-	-
石川県	-	-	-	-	-	9	-	-	-	-	-	-
福井県	-	-	-	-	-	5	-	-	-	-	-	-
山梨県	-	-	-	1	2	5	-	-	-	-	-	-
長野県	-	-	-	-	3	21	-	-	-	-	-	-
岐阜県	-	-	-	-	-	6	-	1	-	1	-	-
静岡県	-	-	-	16	1	25	-	-	-	-	-	-
愛知県	-	-	-	1	6	78	-	1	-	2	-	-
三重県	-	-	-	-	1	6	-	-	-	-	-	-
滋賀県	-	-	-	-	5	91	-	-	-	1	-	-
京都府	-	-	-	3	2	31	-	-	-	2	-	-
大阪府	-	-	-	13	2	97	-	-	-	8	-	-
兵庫県	-	-	-	3	12	103	-	-	-	4	-	-
奈良県	-	-	-	7	1	8	-	-	-	2	-	-
和歌山県	-	-	-	3	1	22	-	-	-	-	-	-
鳥取県	-	-	-	-	-	178	-	-	-	-	-	-
島根県	-	-	-	-	-	1	-	-	-	-	-	-
岡山県	-	-	-	-	-	13	-	-	-	-	-	-
広島県	-	-	-	8	-	23	-	-	-	-	-	-
山口県	-	-	-	-	3	12	-	-	-	-	-	-
徳島県	-	-	-	-	-	40	-	-	-	-	-	-
香川県	-	-	-	-	-	1	-	-	-	-	-	-
愛媛県	-	-	-	1	9	109	-	-	-	-	-	-
高知県	-	-	-	-	-	4	-	-	-	-	-	-
福岡県	-	-	-	-	6	100	-	-	-	-	-	-
佐賀県	-	-	-	-	-	2	-	-	-	-	-	-
長崎県	-	-	-	-	-	1	-	-	-	-	-	1
熊本県	-	-	-	-	-	32	-	-	-	-	-	-
大分県	-	-	-	18	-	2	-	-	-	-	-	-
宮崎県	-	-	-	-	1	44	-	-	-	-	-	-
鹿児島県	-	-	-	-	1	4	-	-	-	-	-	-
沖縄県	-	-	-	1	2	20	-	-	-	-	-	-

注) 百日咳は2018年1月1日より全数把握対象疾患に変更となりました。

*鳥インフルエンザ及び新型インフルエンザ等感染症を除く。

**2023年5月8日より定点把握対象疾患に変更となりました。

***2018年第9週より定点当たり報告数の表示が開始されました。

報告数・定点当たり報告数、疾病・都道府県別

2024年第41週

	インフルエンザ*		新型コロナウイルス 感染症**		RSウイルス 感染症***		咽頭結膜熱		A群溶血性 レンサ球菌咽頭炎		感染性胃腸炎		水痘		手足口病		伝染性紅斑	
	報告数	定点当り	報告数	定点当り	報告数	定点当り	報告数	定点当り	報告数	定点当り	報告数	定点当り	報告数	定点当り	報告数	定点当り	報告数	定点当り
総 数	4391	0.89	11717	2.38	992	0.32	697	0.22	6262	2.00	8237	2.63	457	0.15	33760	10.78	791	0.25
北海道	66	0.30	880	3.96	83	0.61	52	0.38	429	3.15	116	0.85	53	0.39	635	4.67	4	0.03
青森県	9	0.16	136	2.34	8	0.22	4	0.11	35	0.95	55	1.49	15	0.41	171	4.62	32	0.86
岩手県	4	0.06	221	3.51	20	0.50	7	0.18	100	2.50	109	2.73	1	0.03	670	16.75	21	0.53
宮城県	57	0.63	315	3.46	32	0.58	24	0.44	87	1.58	88	1.60	5	0.09	1242	22.58	4	0.07
秋田県	5	0.10	163	3.20	11	0.33	8	0.24	23	0.70	55	1.67	-	-	188	5.70	1	0.03
山形県	1	0.02	102	2.43	28	1.00	9	0.32	60	2.14	41	1.46	3	0.11	745	26.61	3	0.11
福島県	34	0.41	253	3.09	17	0.35	12	0.24	71	1.45	112	2.29	12	0.24	878	17.92	2	0.04
茨城県	148	1.23	473	3.94	10	0.13	21	0.28	266	3.55	160	2.13	3	0.04	706	9.41	5	0.07
栃木県	38	0.50	230	3.03	16	0.33	10	0.21	74	1.54	76	1.58	5	0.10	760	15.83	16	0.33
群馬県	38	0.45	240	2.82	9	0.17	18	0.34	57	1.08	142	2.68	8	0.15	663	12.51	10	0.19
埼玉県	182	0.70	804	3.10	38	0.23	34	0.21	344	2.12	444	2.74	28	0.17	2657	16.40	97	0.60
千葉県	182	0.91	741	3.69	18	0.14	18	0.14	336	2.65	392	3.09	16	0.13	1963	15.46	75	0.59
東京都	393	0.94	749	1.80	53	0.20	43	0.16	414	1.57	698	2.65	33	0.13	3243	12.33	222	0.84
神奈川県	336	0.94	878	2.45	41	0.18	32	0.14	288	1.27	531	2.35	45	0.20	2976	13.17	189	0.84
新潟県	39	0.45	264	3.03	33	0.60	19	0.35	144	2.62	49	0.89	6	0.11	731	13.29	3	0.05
富山県	2	0.04	85	1.81	9	0.32	3	0.11	61	2.18	79	2.82	2	0.07	707	25.25	2	0.07
石川県	6	0.13	90	1.88	7	0.24	-	-	47	1.62	152	5.24	-	-	395	13.62	2	0.07
福井県	10	0.26	49	1.26	17	0.68	7	0.28	27	1.08	128	5.12	-	-	236	9.44	-	-
山梨県	10	0.24	149	3.63	5	0.21	2	0.08	14	0.58	56	2.33	-	-	212	8.83	2	0.08
長野県	18	0.21	312	3.59	15	0.28	13	0.25	97	1.83	85	1.60	8	0.15	679	12.81	18	0.34
岐阜県	111	1.28	248	2.85	5	0.09	4	0.08	50	0.94	94	1.77	5	0.09	407	7.68	-	-
静岡県	118	0.86	441	3.22	20	0.22	14	0.16	95	1.07	170	1.91	14	0.16	724	8.13	4	0.04
愛知県	183	0.94	554	2.84	30	0.16	18	0.10	283	1.55	454	2.49	22	0.12	1580	8.68	8	0.04
三重県	24	0.33	139	1.93	7	0.16	17	0.38	118	2.62	161	3.58	3	0.07	106	2.36	1	0.02
滋賀県	25	0.42	134	2.23	6	0.17	16	0.44	41	1.14	42	1.17	8	0.22	207	5.75	-	-
京都府	106	0.86	183	1.49	16	0.21	51	0.68	141	1.88	129	1.72	16	0.21	572	7.63	10	0.13
大阪府	285	0.93	440	1.44	124	0.63	39	0.20	324	1.64	566	2.87	25	0.13	1258	6.39	6	0.03
兵庫県	142	0.71	323	1.62	31	0.24	21	0.16	212	1.64	450	3.49	20	0.16	891	6.91	20	0.16
奈良県	57	1.04	100	1.82	7	0.21	8	0.24	41	1.21	95	2.79	4	0.12	245	7.21	3	0.09
和歌山県	16	0.33	55	1.15	16	0.55	2	0.07	46	1.59	61	2.10	2	0.07	358	12.34	-	-
鳥取県	5	0.17	66	2.28	12	0.63	2	0.11	108	5.68	65	3.42	1	0.05	187	9.84	2	0.11
島根県	5	0.13	67	1.76	9	0.39	6	0.26	33	1.43	68	2.96	3	0.13	273	11.87	1	0.04
岡山県	33	0.39	191	2.27	10	0.19	6	0.11	59	1.09	152	2.81	2	0.04	171	3.17	1	0.02
広島県	42	0.36	229	1.97	22	0.30	21	0.29	156	2.14	178	2.44	6	0.08	211	2.89	2	0.03
山口県	29	0.43	90	1.34	16	0.37	3	0.07	143	3.33	122	2.84	2	0.05	389	9.05	2	0.05
徳島県	9	0.24	73	1.97	16	0.70	1	0.04	15	0.65	118	5.13	3	0.13	39	1.70	-	-
香川県	19	0.40	100	2.13	7	0.25	4	0.14	37	1.32	92	3.29	-	-	508	18.14	1	0.04
愛媛県	38	0.63	109	1.82	21	0.58	3	0.08	129	3.58	121	3.36	9	0.25	1017	28.25	-	-
高知県	10	0.23	111	2.52	17	0.68	2	0.08	39	1.56	39	1.56	1	0.04	195	7.80	1	0.04
福岡県	100	0.51	278	1.40	34	0.28	29	0.24	521	4.34	421	3.51	33	0.28	1241	10.34	3	0.03
佐賀県	5	0.13	48	1.23	2	0.09	11	0.48	34	1.48	52	2.26	6	0.26	194	8.43	-	-
長崎県	77	1.10	90	1.29	7	0.16	9	0.20	130	2.95	66	1.50	4	0.09	275	6.25	3	0.07
熊本県	73	0.92	143	1.81	17	0.34	3	0.06	180	3.60	239	4.78	5	0.10	450	9.00	-	-
大分県	5	0.09	64	1.10	20	0.56	13	0.36	113	3.14	306	8.50	5	0.14	374	10.39	-	-
宮崎県	106	1.83	94	1.62	10	0.28	13	0.36	105	2.92	167	4.64	5	0.14	620	17.22	9	0.25
鹿児島県	119	1.34	141	1.58	33	0.65	32	0.63	77	1.51	195	3.82	7	0.14	500	9.80	3	0.06
沖縄県	1071	19.13	72	1.29	7	0.22	13	0.41	58	1.81	46	1.44	3	0.09	311	9.72	3	0.09

*髄膜炎菌、肺炎球菌、インフルエンザ菌を原因として同定された場合を除く。
 **オウム病を除く。

報告数・定点当り報告数, 疾病・都道府県別

2024年第41週

	突発性発しん		ヘルパンギーナ		流行性耳下腺炎		急性出血性結膜炎		流行性角結膜炎		細菌性髄膜炎*		無菌性髄膜炎		マイコプラズマ肺炎		クラミジア肺炎**	
	報告数	定点当り	報告数	定点当り	報告数	定点当り	報告数	定点当り	報告数	定点当り	報告数	定点当り	報告数	定点当り	報告数	定点当り	報告数	定点当り
総数	788	0.25	1189	0.38	95	0.03	5	0.01	346	0.50	11	0.02	27	0.06	935	1.95	1	0.00
北海道	27	0.20	70	0.51	4	0.03	-	-	6	0.21	2	0.09	-	-	40	1.82	-	-
青森県	11	0.30	5	0.14	1	0.03	-	-	-	-	-	-	-	-	15	2.50	-	-
岩手県	15	0.38	7	0.18	4	0.10	-	-	-	-	-	-	2	0.11	33	1.74	-	-
宮城県	9	0.16	29	0.53	1	0.02	-	-	1	0.08	1	0.10	-	-	12	1.20	-	-
秋田県	6	0.18	19	0.58	3	0.09	-	-	1	0.14	-	-	-	-	6	0.75	-	-
山形県	6	0.21	37	1.32	1	0.04	-	-	1	0.13	-	-	-	-	15	1.50	-	-
福島県	12	0.24	20	0.41	2	0.04	-	-	5	0.38	-	-	-	-	16	2.29	-	-
茨城県	18	0.24	40	0.53	2	0.03	-	-	21	1.31	-	-	1	0.08	46	3.54	-	-
栃木県	6	0.13	9	0.19	1	0.02	-	-	5	0.42	1	0.14	1	0.14	11	1.57	-	-
群馬県	21	0.40	15	0.28	2	0.04	-	-	2	0.14	-	-	-	-	16	1.78	-	-
埼玉県	34	0.21	106	0.65	7	0.04	1	0.02	15	0.37	-	-	2	0.17	36	3.00	-	-
千葉県	25	0.20	72	0.57	5	0.04	-	-	15	0.43	3	0.33	-	-	9	1.00	-	-
東京都	46	0.17	108	0.41	9	0.03	1	0.03	13	0.33	-	-	8	0.32	70	2.80	1	0.04
神奈川県	51	0.23	82	0.36	9	0.04	-	-	39	0.80	-	-	1	0.08	26	2.17	-	-
新潟県	14	0.25	38	0.69	2	0.04	-	-	2	0.20	-	-	1	0.08	18	1.38	-	-
富山県	5	0.18	19	0.68	1	0.04	-	-	-	-	-	-	-	-	7	1.40	-	-
石川県	11	0.38	7	0.24	-	-	-	-	3	0.43	-	-	-	-	5	1.00	-	-
福井県	5	0.20	11	0.44	-	-	-	-	-	-	-	-	-	-	34	5.67	-	-
山梨県	4	0.17	14	0.58	1	0.04	-	-	13	1.44	-	-	-	-	13	1.30	-	-
長野県	9	0.17	18	0.34	2	0.04	-	-	17	1.70	-	-	1	0.08	23	1.92	-	-
岐阜県	6	0.11	6	0.11	1	0.02	-	-	4	0.36	-	-	1	0.20	7	1.40	-	-
静岡県	25	0.28	20	0.22	1	0.01	1	0.05	16	0.76	-	-	-	-	17	1.70	-	-
愛知県	40	0.22	18	0.10	6	0.03	-	-	10	0.29	-	-	-	-	75	5.00	-	-
三重県	5	0.11	10	0.22	-	-	-	-	-	-	1	0.11	-	-	12	1.33	-	-
滋賀県	8	0.22	4	0.11	1	0.03	-	-	1	0.11	-	-	-	-	4	0.57	-	-
京都府	10	0.13	19	0.25	2	0.03	-	-	12	0.67	-	-	1	0.14	30	4.29	-	-
大阪府	43	0.22	41	0.21	6	0.03	-	-	22	0.42	-	-	1	0.06	47	2.61	-	-
兵庫県	37	0.29	33	0.26	3	0.02	-	-	21	0.62	1	0.07	-	-	29	2.07	-	-
奈良県	14	0.41	2	0.06	-	-	-	-	9	0.90	1	0.17	1	0.17	20	3.33	-	-
和歌山県	4	0.14	2	0.07	-	-	-	-	2	0.50	-	-	-	-	12	1.09	-	-
鳥取県	1	0.05	3	0.16	-	-	-	-	-	-	-	-	1	0.20	4	0.80	-	-
島根県	5	0.22	2	0.09	-	-	-	-	-	-	1	0.13	-	-	4	0.50	-	-
岡山県	15	0.28	4	0.07	3	0.06	-	-	1	0.08	-	-	2	0.40	9	1.80	-	-
広島県	16	0.22	13	0.18	2	0.03	-	-	8	0.42	-	-	-	-	58	2.90	-	-
山口県	16	0.37	29	0.67	1	0.02	-	-	1	0.11	-	-	-	-	12	1.33	-	-
徳島県	7	0.30	7	0.30	-	-	-	-	-	-	-	-	1	0.14	3	0.43	-	-
香川県	16	0.57	6	0.21	1	0.04	-	-	1	0.20	-	-	1	0.20	5	1.00	-	-
愛媛県	15	0.42	7	0.19	-	-	-	-	17	2.43	-	-	-	-	2	0.33	-	-
高知県	8	0.32	7	0.28	-	-	-	-	2	0.67	-	-	-	-	17	2.13	-	-
福岡県	50	0.42	49	0.41	5	0.04	1	0.04	11	0.42	-	-	-	-	28	1.87	-	-
佐賀県	12	0.52	50	2.17	-	-	-	-	1	0.25	-	-	1	0.17	10	1.67	-	-
長崎県	12	0.27	21	0.48	-	-	1	0.13	6	0.75	-	-	-	-	20	1.67	-	-
熊本県	23	0.46	25	0.50	-	-	-	-	15	1.67	-	-	-	-	14	0.93	-	-
大分県	17	0.47	21	0.58	1	0.03	-	-	4	0.80	-	-	-	-	16	1.45	-	-
宮崎県	20	0.56	20	0.56	2	0.06	-	-	5	0.83	-	-	-	-	10	1.43	-	-
鹿児島県	18	0.35	42	0.82	1	0.02	-	-	10	1.43	-	-	-	-	16	1.33	-	-
沖縄県	10	0.31	2	0.06	2	0.06	-	-	8	0.89	-	-	-	-	3	0.43	-	-

*病原体がロタウイルスであるものに限る。2013年11月14日より届出対象疾患となりました。

報告数・定点当り報告数, 疾病・都道府県別
2024年第41週

	感染性胃腸炎 (ロタウイルス)*	
	報告数	定点当り
総数	4	0.01
北海道	-	-
青森県	-	-
岩手県	-	-
宮城県	-	-
秋田県	-	-
山形県	-	-
福島県	-	-
茨城県	-	-
栃木県	-	-
群馬県	-	-
埼玉県	-	-
千葉県	-	-
東京都	-	-
神奈川県	-	-
新潟県	-	-
富山県	-	-
石川県	-	-
福井県	-	-
山梨県	-	-
長野県	-	-
岐阜県	-	-
静岡県	-	-
愛知県	1	0.07
三重県	-	-
滋賀県	-	-
京都府	-	-
大阪府	-	-
兵庫県	-	-
奈良県	-	-
和歌山県	-	-
鳥取県	-	-
島根県	-	-
岡山県	-	-
広島県	-	-
山口県	-	-
徳島県	-	-
香川県	-	-
愛媛県	-	-
高知県	-	-
福岡県	-	-
佐賀県	-	-
長崎県	3	0.25
熊本県	-	-
大分県	-	-
宮崎県	-	-
鹿児島県	-	-
沖縄県	-	-

*2023年9月25日より届出対象となりました。

報告数・疾病・都道府県別

2024年第41週

	インフルエンザ (入院患者)	新型コロナウイルス 感染症(入院患者)*
	報告数	報告数
総 数	96	1015
北海道	2	54
青森県	-	19
岩手県	1	28
宮城県	1	21
秋田県	-	14
山形県	-	16
福島県	2	17
茨城県	-	26
栃木県	-	26
群馬県	-	22
埼玉県	1	38
千葉県	-	34
東京都	9	91
神奈川県	-	50
新潟県	10	21
富山県	1	12
石川県	-	1
福井県	-	6
山梨県	-	15
長野県	-	39
岐阜県	2	9
静岡県	4	29
愛知県	-	61
三重県	1	21
滋賀県	1	11
京都府	1	11
大阪府	4	61
兵庫県	5	33
奈良県	2	9
和歌山県	-	16
鳥取県	-	4
島根県	-	7
岡山県	-	15
広島県	1	31
山口県	3	15
徳島県	-	4
香川県	-	17
愛媛県	-	4
高知県	1	26
福岡県	2	11
佐賀県	-	5
長崎県	3	7
熊本県	-	13
大分県	-	7
宮崎県	2	11
鹿児島県	5	17
沖縄県	32	10

獣医師が届出を行う感染症と対象動物

注)2017年第16週より報告数は頭数を示しています〔鳥インフルエンザ(H5N1又はH7N9)の鳥類を除く〕。

報告数・累積報告数, 疾病・都道府県別

2024年第41週

	エボラ出血熱		マールブルグ病		ペスト		重症急性呼吸器症候群(SARS)						細菌性赤痢		ウエストナイル熱		エキノコックス症	
	サル		サル		プレーリードッグ	イタチアナグマ		タヌキ		ハクビシン		サル		鳥類		犬		
	報告数	累積	報告数	累積	報告数	累積	報告数	累積	報告数	累積	報告数	累積	報告数	累積	報告数	累積	報告数	累積
総 数	-	-	-	-	-	-	-	-	-	-	-	-	-	-	-	-	-	-
北海道	-	-	-	-	-	-	-	-	-	-	-	-	-	-	-	-	-	-
青森県	-	-	-	-	-	-	-	-	-	-	-	-	-	-	-	-	-	-
岩手県	-	-	-	-	-	-	-	-	-	-	-	-	-	-	-	-	-	-
宮城県	-	-	-	-	-	-	-	-	-	-	-	-	-	-	-	-	-	-
秋田県	-	-	-	-	-	-	-	-	-	-	-	-	-	-	-	-	-	-
山形県	-	-	-	-	-	-	-	-	-	-	-	-	-	-	-	-	-	-
福島県	-	-	-	-	-	-	-	-	-	-	-	-	-	-	-	-	-	-
茨城県	-	-	-	-	-	-	-	-	-	-	-	-	-	-	-	-	-	-
栃木県	-	-	-	-	-	-	-	-	-	-	-	-	-	-	-	-	-	-
群馬県	-	-	-	-	-	-	-	-	-	-	-	-	-	-	-	-	-	-
埼玉県	-	-	-	-	-	-	-	-	-	-	-	-	-	-	-	-	-	-
千葉県	-	-	-	-	-	-	-	-	-	-	-	-	-	-	-	-	-	-
東京都	-	-	-	-	-	-	-	-	-	-	-	-	-	-	-	-	-	-
神奈川県	-	-	-	-	-	-	-	-	-	-	-	-	-	-	-	-	-	-
新潟県	-	-	-	-	-	-	-	-	-	-	-	-	-	-	-	-	-	-
富山県	-	-	-	-	-	-	-	-	-	-	-	-	-	-	-	-	-	-
石川県	-	-	-	-	-	-	-	-	-	-	-	-	-	-	-	-	-	-
福井県	-	-	-	-	-	-	-	-	-	-	-	-	-	-	-	-	-	-
山梨県	-	-	-	-	-	-	-	-	-	-	-	-	-	-	-	-	-	-
長野県	-	-	-	-	-	-	-	-	-	-	-	-	-	-	-	-	-	-
岐阜県	-	-	-	-	-	-	-	-	-	-	-	-	-	-	-	-	-	-
静岡県	-	-	-	-	-	-	-	-	-	-	-	-	-	-	-	-	-	-
愛知県	-	-	-	-	-	-	-	-	-	-	-	-	-	-	-	-	-	-
三重県	-	-	-	-	-	-	-	-	-	-	-	-	-	-	-	-	-	-
滋賀県	-	-	-	-	-	-	-	-	-	-	-	-	-	-	-	-	-	-
京都府	-	-	-	-	-	-	-	-	-	-	-	-	-	-	-	-	-	-
大阪府	-	-	-	-	-	-	-	-	-	-	-	-	-	-	-	-	-	-
兵庫県	-	-	-	-	-	-	-	-	-	-	-	-	-	-	-	-	-	-
奈良県	-	-	-	-	-	-	-	-	-	-	-	-	-	-	-	-	-	-
和歌山県	-	-	-	-	-	-	-	-	-	-	-	-	-	-	-	-	-	-
鳥取県	-	-	-	-	-	-	-	-	-	-	-	-	-	-	-	-	-	-
島根県	-	-	-	-	-	-	-	-	-	-	-	-	-	-	-	-	-	-
岡山県	-	-	-	-	-	-	-	-	-	-	-	-	-	-	-	-	-	-
広島県	-	-	-	-	-	-	-	-	-	-	-	-	-	-	-	-	-	-
山口県	-	-	-	-	-	-	-	-	-	-	-	-	-	-	-	-	-	-
徳島県	-	-	-	-	-	-	-	-	-	-	-	-	-	-	-	-	-	-
香川県	-	-	-	-	-	-	-	-	-	-	-	-	-	-	-	-	-	-
愛媛県	-	-	-	-	-	-	-	-	-	-	-	-	-	-	-	-	-	-
高知県	-	-	-	-	-	-	-	-	-	-	-	-	-	-	-	-	-	-
福岡県	-	-	-	-	-	-	-	-	-	-	-	-	-	-	-	-	-	-
佐賀県	-	-	-	-	-	-	-	-	-	-	-	-	-	-	-	-	-	-
長崎県	-	-	-	-	-	-	-	-	-	-	-	-	-	-	-	-	-	-
熊本県	-	-	-	-	-	-	-	-	-	-	-	-	-	-	-	-	-	-
大分県	-	-	-	-	-	-	-	-	-	-	-	-	-	-	-	-	-	-
宮崎県	-	-	-	-	-	-	-	-	-	-	-	-	-	-	-	-	-	-
鹿児島県	-	-	-	-	-	-	-	-	-	-	-	-	-	-	-	-	-	-
沖縄県	-	-	-	-	-	-	-	-	-	-	-	-	-	-	-	-	-	-

報告数・累積報告数、疾病・都道府県別 2024年第41週

	結核		鳥インフルエンザ(H5N1又はH7N9)		中東呼吸器症候群(MERS)	
	サル		鳥類		ヒトコブラクダ	
	報告数	累積	報告数	累積	報告数	累積
総数	-	8	-	12	-	-
北海道	-	-	-	6	-	-
青森県	-	-	-	-	-	-
岩手県	-	-	-	-	-	-
宮城県	-	-	-	-	-	-
秋田県	-	-	-	-	-	-
山形県	-	-	-	-	-	-
福島県	-	-	-	-	-	-
茨城県	-	-	-	-	-	-
栃木県	-	-	-	-	-	-
群馬県	-	-	-	2	-	-
埼玉県	-	-	-	-	-	-
千葉県	-	-	-	1	-	-
東京都	-	-	-	-	-	-
神奈川県	-	-	-	-	-	-
新潟県	-	-	-	-	-	-
富山県	-	-	-	-	-	-
石川県	-	-	-	-	-	-
福井県	-	-	-	-	-	-
山梨県	-	-	-	-	-	-
長野県	-	-	-	-	-	-
岐阜県	-	-	-	1	-	-
静岡県	-	-	-	-	-	-
愛知県	-	-	-	-	-	-
三重県	-	-	-	-	-	-
滋賀県	-	-	-	-	-	-
京都府	-	-	-	-	-	-
大阪府	-	-	-	-	-	-
兵庫県	-	-	-	-	-	-
奈良県	-	-	-	-	-	-
和歌山県	-	-	-	-	-	-
鳥取県	-	-	-	-	-	-
島根県	-	-	-	-	-	-
岡山県	-	-	-	-	-	-
広島県	-	-	-	-	-	-
山口県	-	-	-	1	-	-
徳島県	-	-	-	-	-	-
香川県	-	-	-	1	-	-
愛媛県	-	-	-	-	-	-
高知県	-	-	-	-	-	-
福岡県	-	-	-	-	-	-
佐賀県	-	-	-	-	-	-
長崎県	-	-	-	-	-	-
熊本県	-	-	-	-	-	-
大分県	-	-	-	-	-	-
宮崎県	-	-	-	-	-	-
鹿児島県	-	8	-	-	-	-
沖縄県	-	-	-	-	-	-

感染症週報 第26巻 第41号 2024年10月25日発行
 発行：国立感染症研究所
 厚生労働省健康・生活衛生局感染症対策部
 感染症対策課
 事務局：国立感染症研究所感染症疫学センター
 〒162-8640東京都新宿区戸山1-23-1
 TEL：03-5285-1111
 FAX：03-5285-1129
 URL：<https://www.niid.go.jp/niid/ja/from-idsc.html>
 <国立感染症研究所 感染症疫学センター>
<https://www.mhlw.go.jp/>
 <厚生労働省>
<https://www.forth.go.jp/>
 <旅行者のための海外感染症情報(厚生労働省検疫所)>

本週報は、感染症法に基づくものであり、全国の医療従事者、定点医療機関、保健所、保健所設置市、特別区、都道府県、地方衛生研究所、検疫所の皆様のご協力を得て、国立感染症研究所感染症疫学センターにおいて編集したものです。

また、本週報は速報性を重視しておりますので、今後調査などの結果に応じて、若干の変更が生じることがありますが、その場合には週報上にて訂正させていただきます。

「感染症の話」及び「読者のコーナー」の回答欄の内容に関する責は、それぞれの執筆者及び回答者に属しますが、内容に関するご質問、ご意見については事務局でお受けいたします。

なお、週報の内容について、学術的研究、あるいは公衆衛生活動にかかわる業務以外の目的においては、無断転載を禁じます。