

佐賀県感染症発生動向調査週報・月報

2024年第45週 2024年11月4日(月)～2024年11月10日(日)

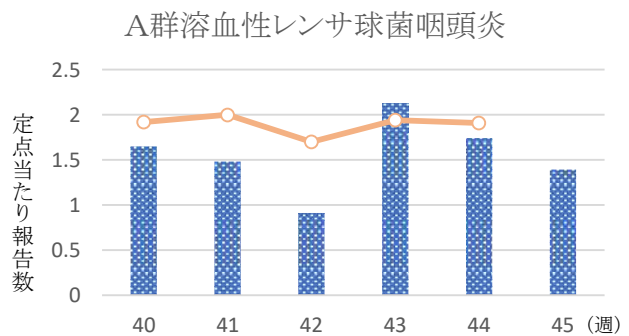
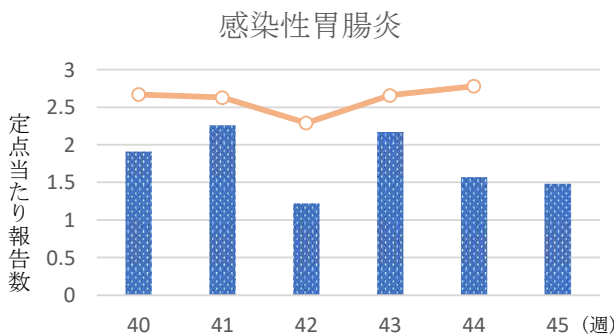
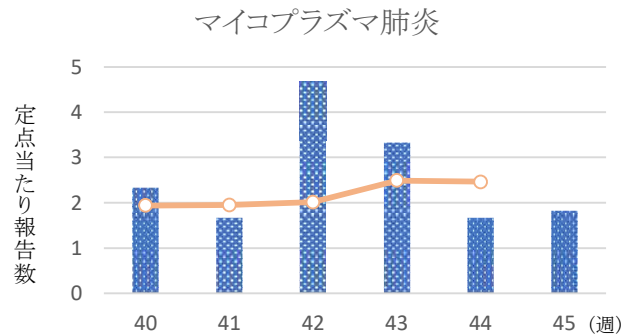
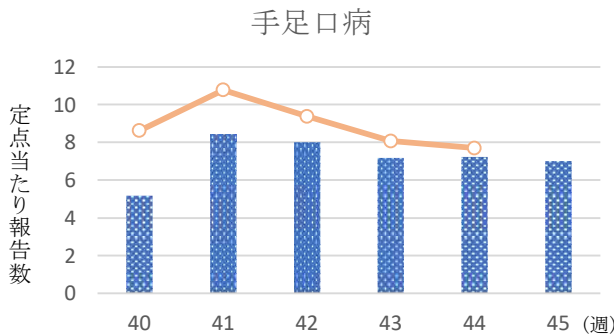
2024年10月 2024年10月1日(火)～2024年10月31日(木)

<https://kansen.pref.saga.lg.jp>

佐賀県感染症情報センター

◆注目疾患の動向

- 【定点報告数の多い疾患】①手足口病(161名) ②新型コロナウイルス感染症、感染性胃腸炎(各34名) ③A群溶血性レンサ球菌咽頭炎(32名) ④インフルエンザ(31名) ⑤咽頭結膜熱(14名)
- 【手足口病】患者報告数は横ばい(166名→161名)で、定点当たりの患者報告数は7.00となりました。流行発生警報は継続中です。タオルの共用を避け、手洗いの励行で感染予防に努めましょう。
- 【マイコプラズマ肺炎】患者報告数は横ばい(10名→11名)で、定点当たりの患者報告数は1.83となりました。しっかりと手洗い、咳エチケット、うがい等により感染予防に努めましょう。マイコプラズマ肺炎と診断された方は、適切な治療を受け、他の人にうつさないようにマスクの着用をお願いします。



◎棒グラフは佐賀県、折れ線グラフは全国の数値を表しています。

※各疾患の動向グラフについては佐賀県感染症情報センターのホームページを御覧ください。

<https://kansen.pref.saga.lg.jp>

◆全国版感染症週報(IDWR)

2024年第43週(10月21日～10月27日)

・ 発生動向総覧	<第43週>マイコプラズマ肺炎の定点当たり報告数は第35週以降、増加が続いている。過去5年間の同時期の平均と比較してかなり多い/その他最新動向
・ 注目すべき感染症	<今週は該当記事はありません>
・ 感染症関連情報	病原体情報(速報記事)/海外感染症情報/その他
・ 速報	<今週は該当記事はありません>
・ 読者のコーナー	<今週は該当記事はありません>

※詳細は国立感染症研究所感染症疫学センターのホームページを御覧ください。

<https://www.nih.go.jp/niid/ja/from-idsc.html>

佐賀県感染症発生動向調査週報

<https://kansen.pref.saga.lg.jp>

佐賀県感染症情報センター

◆全数届出の感染症(佐賀県) 2024年第**45**週 2024年11月4日(月)～2024年11月10日(日)

疾病名	アメーバ赤痢 (五類感染症)	梅毒 (五類感染症)
患者	1名:30歳代男性	4名:10歳代男性1名 *1 30歳代男性1名 40歳代男性2名
感染原因・感染経路	性的接触(同性間)	性的接触(異性間)、不明
無症状病原体保有者		0名
2024年届出累計	3名(今週1名)	74名(今週4名)
2023年	同期累計	2名
	届出累計	3名

*1 診断週は第42週です。

佐賀県感染症発生動向調査週報

https://kansen.pref.saga.lg.jp

佐賀県感染症情報センター

◆佐賀県感染症発生動向調査

[定点報告:五類感染症(週報分)]

2024年第**45**週 2024年11月4日(月)~2024年11月10日(日)

定点種別 (定点数)	管轄保健福祉 事務所 病名	佐賀中部	鳥栖	唐津	伊万里	杵藤	計	前週	全国 (第44週)	
インフルエンザ/ COVID-19 (39)	インフルエンザ (鳥インフルエンザを除く)	19 1.46	6 1.20	3 0.43		3 0.33	31 0.79	13 0.33	5,127	1.04
	新型コロナウイルス感染症 (COVID-19)※1	11 0.85	8 1.60	3 0.43	1 0.20	11 1.22	34 0.87	17 0.44	7,752	1.57
小児科 (23)	RSウイルス感染症	1 0.13					1 0.04		822	0.26
	咽頭結膜熱	1 0.13	4 1.33	5 1.25	4 1.33		14 0.61	6 0.26	787	0.25
	A群溶血性レンサ球菌咽頭炎	3 0.38	6 2.00	6 1.50	6 2.00	11 2.20	32 1.39	40 1.74	5,967	1.91
	感染性胃腸炎	7 0.88	7 2.33		4 1.33	16 3.20	34 1.48	36 1.57	8,706	2.78
	水痘			2 0.50		1 0.20	3 0.13	6 0.26	507	0.16
	手足口病	31 3.88	14 4.67	19 4.75	33 11.00	64 12.80	161 7.00	166 7.22	24,094	7.70
	伝染性紅斑								1,154	0.37
	突発性発しん	3 0.38		2 0.50	2 0.67	1 0.20	8 0.35	13 0.57	795	0.25
	ヘルパンギーナ	2 0.25	2 0.67		8 2.67	1 0.20	13 0.57	8 0.35	590	0.19
	流行性耳下腺炎					1 0.20	1 0.04	1 0.04	124	0.04
眼科 (4)	急性出血性結膜炎								5	0.01
	流行性角結膜炎							3 0.75	340	0.49
基幹 (6)	細菌性髄膜炎								11	0.02
	無菌性髄膜炎								20	0.04
	マイコプラズマ肺炎	2 1.00	2 2.00	7 7.00			11 1.83	10 1.67	1,183	2.46
	クラミジア肺炎 (オウム病を除く)								4	0.01
	感染性胃腸炎 (ロタウイルスに限る)								2	0.00

細字は定点当たり患者数

※1 新型コロナウイルス感染症(COVID-19):新型コロナウイルス感染症(病原体がベータコロナウイルス属のコロナウイルス(令和二年一月に中華人民共和国から世界保健機関に対して、人に伝染する能力を有することが新たに報告されたものに限る。))であるものに限る。)

◆佐賀県感染症発生動向調査(定点報告:五類感染症)

2024年第45週 2024年11月4日(月)～2024年11月10日(日)

インフルエンザ/COVID19 定点	インフルエンザ(鳥インフルエンザを除く)	新型コロナウイルス感染症(COVID-19)※1	小児科 定点	RSウイルス感染症	咽頭結膜熱	A群溶血性レンサ球菌咽頭炎	感染性胃腸炎	水痘	手足口病	伝染性紅斑	突発性発しん	ヘルパンギーナ	流行性耳下腺炎	眼科・基幹 定点	急性出血性結膜炎	流行性角結膜炎	細菌性髄膜炎	無菌性髄膜炎	マイコプラズマ肺炎	クラミジア肺炎(オウム病を除く)	感染性胃腸炎(ロタウイルスに限る)	
0～5ヶ月		1	0～5ヶ月						1					0～5ヶ月						1		
6～11ヶ月		1	6～11ヶ月		2		3	1	4		1	1		6～11ヶ月								
1歳	1		1歳	1	9	1	4		54		7	4		1歳						1		
2歳	1		2歳		2	2	7		28			1		2歳						1		
3歳	2		3歳			2	4		19					3歳								
4歳	3	1	4歳			5	3		19			4	1	4歳						2		
5歳	1		5歳		1	5	3	2	14			1		5歳								
6歳		1	6歳			6	5		14					6歳								
7歳	2		7歳			1			2					7歳						1		
8歳	2		8歳			3	2		3					8歳								
9歳			9歳			2	1		3			1		9歳								
10歳～14歳	10	1	10歳～14歳			4	1					1		10歳～14歳						4		
15歳～19歳		1	15歳～19歳											15歳～19歳						1		
20歳～29歳	1	2	20歳以上			1	1							20歳～29歳								
30歳～39歳	2													30歳～39歳								
40歳～49歳	4	6												40歳～49歳								
50歳～59歳	2	3												50歳～59歳								
60歳～69歳		6												60歳～69歳								
70歳～79歳		2												70歳以上								
80歳以上		9																				
合計	31	34	合計	1	14	32	34	3	161		8	13	1	合計						11		
前期計	13	17	前期計		6	40	36	6	166		13	8	1	前期計		3				10		
当期間/前	2.38	2.00	当期間/前	***	2.33	0.80	0.94	0.50	0.97	***	0.62	1.63	1.00	当期間/前	***		***	***		1.10	***	***
増減数	18	17	増減数	1	8	-8	-2	-3	-5		-5	5		増減数		-3				1		

***は前期計が"0"のとき

※1 新型コロナウイルス感染症(COVID-19):新型コロナウイルス感染症(病原体がベータコロナウイルス属のコロナウイルス(令和二年一月に中華人民共和国から世界保健機関に対して、人に伝染する能力を有することが新たに報告されたものに限る。))であるものに限る。)

◆佐賀県感染症発生動向調査(定点報告:五類感染症月報分)

2024年10月

[患者数:人]

	性感染症 定点数	性器クラミジア 感染症		性器ヘルペス ウイルス感染症		尖圭コンジロー マ		淋菌感染症		合計		基幹 定点数	メチシリ ン耐性 黄色ブ ドウ球 菌感染 症	ペニシ リン耐 性肺炎 球菌感 染症	薬剤耐 性緑膿 菌感染 症	合計	
		男	女	男	女	男	女	男	女	男	女						
佐賀中部	3	5	6	2	3	3		3		13	9	2					
鳥栖	1	4	1	1				2		7	1	1					
唐津	1		2		1		1	1		5	1						
伊万里	1	9	1	1		2		2	1	14	2	1					
杵藤	1		3		1					4	1						
合計	7	18	13	4	5	5	1	7	2	34	21	6	12	1			13
前期計		16	8	11	7	4		6	1	37	16		17				17
当期間/前期		1.13	1.63	0.36	0.71	1.25	***	1.17	2.00	0.92	1.31		0.71	***	***		0.76
増減数		2	5	-7	-2	1	1	1	1	-3	5		-5	1			-4

[定点当たり患者数:人/定点]

	性感染症 定点数	性器クラミジア 感染症		性器ヘルペス ウイルス感染症		尖圭コンジロー マ		淋菌感染症		合計		基幹 定点数	メチシリ ン耐性 黄色ブ ドウ球 菌感染 症	ペニシ リン耐 性肺炎 球菌感 染症	薬剤耐 性緑膿 菌感染 症	合計	
		男	女	男	女	男	女	男	女	男	女						
佐賀中部	3	1.67	2	0.67	1	1		1		4.34	3	2					
鳥栖	1	4	1	1				2		7	1	1					
唐津	1		2		1		1	1		5	1						
伊万里	1	9	1	1		2		2	1	14	2	1					
杵藤	1		3		1					4	1						
合計	7	2.57	1.86	0.57	0.71	0.71	0.14	1	0.29	4.85	3	6	2	0.17			2.17
全国前月	478	1.32	1.33	0.35	0.5	0.36	0.17	0.53	0.2	2.56	2.2	982	2.57	0.09	0.01		2.67

[年齢階層別患者数:人]

	性感染症 報告	性器クラミジア 感染症		性器ヘルペス ウイルス感染症		尖圭コンジロー マ		淋菌感染症		合計		基幹 報告	メチシリ ン耐性 黄色ブ ドウ球 菌感染 症	ペニシ リン耐 性肺炎 球菌感 染症	薬剤耐 性緑膿 菌感染 症	合計	
		男	女	男	女	男	女	男	女	男	女						
0歳																	
1歳~4歳																	
5歳~9歳													1				1
10歳~14歳													1				1
15歳~19歳		2	2						1	2	3						
20歳~24歳		4	4	2	1			2	1	8	6						
25歳~29歳		2	3		1	1				3	4						
30歳~34歳		1	2	1	1	1				3	3						
35歳~39歳		3	1	1		1		1		6	1						
40歳~44歳		2					1	3		5	1						
45歳~49歳		3	1					1		4	1						
50歳~54歳						1				1			1				1
55歳~59歳		1				1				2			1				1
60歳~64歳					1						1						
65歳~69歳													1				1
70歳以上					1						1		7	1			8
合計		18	13	4	5	5	1	7	2	34	21		12	1			13
前期計		16	8	11	7	4		6	1	37	16		17				17
当期間/前期		1.13	1.63	0.36	0.71	1.25	***	1.17	2.00	0.92	1.31		0.71	***	***		0.76
増減数		2	5	-7	-2	1	1	1	1	-3	5		-5	1			-4

***は前期計が"0"のとき