

佐賀県感染症発生動向調査週報

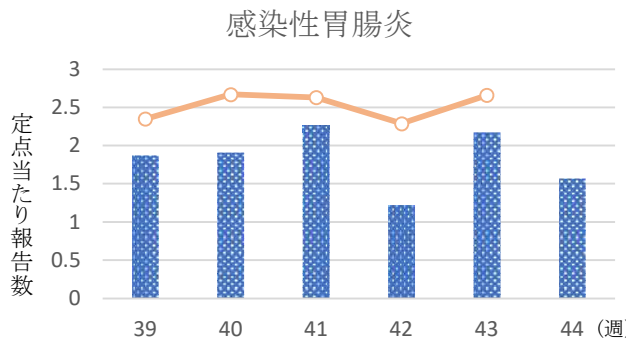
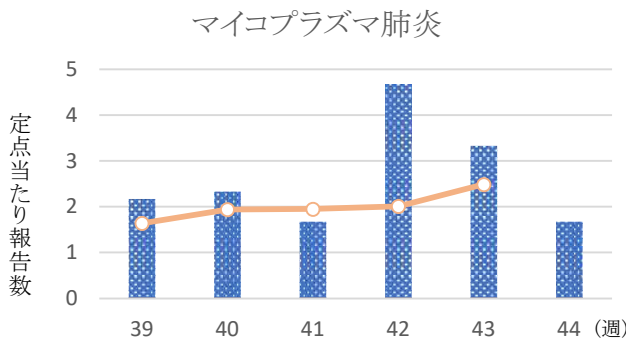
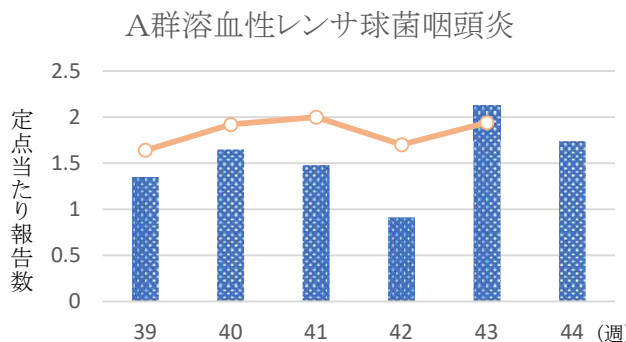
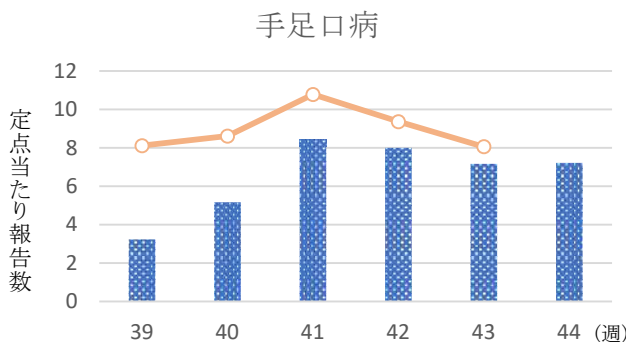
2024年第44週 2024年10月28日(月)～2024年11月3日(日)

<https://kansen.pref.saga.lg.jp>

佐賀県感染症情報センター

◆注目疾患の動向

- 【定点報告数の多い疾患】①手足口病(166名) ②A群溶血性レンサ球菌咽頭炎(40名) ③感染性胃腸炎(36名) ④新型コロナウイルス感染症(17名) ⑤インフルエンザ、突発性発疹(各13名)
- 【手足口病】患者報告数は横ばい(165名→166名)で、定点当たりの患者報告数は7.22となりました。流行発生警報は継続中です。タオルの共用を避け、手洗いの励行で感染予防に努めましょう。
- 【A群溶血性レンサ球菌咽頭炎】患者報告数は減少(49名→40名)で、定点当たりの患者報告数は1.74となりました。うがいや手洗いの励行、手指消毒等で感染予防に努めましょう。



◎棒グラフは佐賀県、折れ線グラフは全国の数値を表しています。

※各疾患の動向グラフについては佐賀県感染症情報センターのホームページを御覧ください。

<https://kansen.pref.saga.lg.jp>

◆全国版感染症週報(IDWR)

2024年第42週(10月14日～10月20日)

・ 発生動向総覧	<第42週>マイコプラズマ肺炎の定点当たり報告数は第35週以降、増加が続いている。過去5年間の同時期の平均と比較してかなり多い/その他最新動向
・ 注目すべき感染症	<今週は該当記事はありません>
・ 感染症関連情報	病原体情報/海外感染症情報/その他
・ 速報	<今週は該当記事はありません>
・ 読者のコーナー	<今週は該当記事はありません>

※詳細は国立感染症研究所感染症疫学センターのホームページを御覧ください。

<https://www.nih.go.jp/niid/ja/from-idsc.html>

佐賀県感染症発生動向調査週報

<https://kansen.pref.saga.lg.jp>

佐賀県感染症情報センター

◆全数届出の感染症(佐賀県) 2024年第44週 2024年10月28日(月)～2024年11月3日(日)

疾病名		重症熱性血小板減少症候群 (四類感染症)	レジオネラ症 (四類感染症)	
患者 (管轄保健福祉事務所)		1名:60歳代女性 (唐津)	1名:70歳代男性 (佐賀中部)	1名:60歳代男性 (杵藤)
感染原因・感染経路		動物・蚊・昆虫等からの感染	水系感染	
無症状病原体保有者		0名	0名	
2024年届出累計		3名(今週1名)	6名(今週2名)	
2023年	同期累計	2名	8名	
	届出累計	2名	9名	

疾病名		後天性免疫不全症候群 (五類感染症)	梅毒 (五類感染症)
患者		1名:30歳代男性	1名:40歳代男性
感染原因・感染経路		性的接触(異性間)	性的接触(異性間)
無症状病原体保有者		0名	1名
2024年届出累計		4名(今週1名)	70名(今週2名)
2023年	同期累計	6名	82名
	届出累計	6名	95名

佐賀県感染症発生動向調査週報

https://kansen.pref.saga.lg.jp

佐賀県感染症情報センター

◆佐賀県感染症発生動向調査

〔定点報告:五類感染症(週報分)〕

2024年第**44**週 2024年10月28日(月)～2024年11月3日(日)

定点種別 (定点数)	管轄保健福祉 事務所 病名	佐賀中部	鳥栖	唐津	伊万里	杵藤	計	前週	全国
									(第43週)
インフルエンザ/ COVID-19 (39)	インフルエンザ (鳥インフルエンザを除く)	5 0.38	5 1.00	1 0.14		2 0.22	13 0.33	13 0.33	4,298 0.87
	新型コロナウイルス感染症 (COVID-19)※1	10 0.77	2 0.40	1 0.14	1 0.20	3 0.33	17 0.44	19 0.49	8,359 1.69
小児科 (23)	RSウイルス感染症								743 0.24
	咽頭結膜熱		3 1.00	2 0.50	1 0.33		6 0.26	9 0.39	677 0.22
	A群溶血性レンサ球菌咽頭炎	9 1.13	7 2.33	8 2.00	3 1.00	13 2.60	40 1.74	49 2.13	6,098 1.94
	感染性胃腸炎	6 0.75	9 3.00	5 1.25	1 0.33	15 3.00	36 1.57	50 2.17	8,359 2.66
	水痘	2 0.25		1 0.25		3 0.60	6 0.26	4 0.17	623 0.20
	手足口病	23 2.88	16 5.33	33 8.25	37 12.33	57 11.40	166 7.22	165 7.17	25,277 8.06
	伝染性紅斑								1,028 0.33
	突発性発しん	6 0.75	3 1.00		2 0.67	2 0.40	13 0.57	7 0.30	832 0.27
	ヘルパンギーナ	2 0.25	4 1.33		2 0.67		8 0.35	21 0.91	775 0.25
	流行性耳下腺炎	1 0.13					1 0.04		89 0.03
眼科 (4)	急性出血性結膜炎								10 0.01
	流行性角結膜炎			3 3.00			3 0.75	2 0.50	343 0.49
基幹 (6)	細菌性髄膜炎								15 0.03
	無菌性髄膜炎								19 0.04
	マイコプラズマ肺炎	1 0.50		8 8.00	1 1.00		10 1.67	20 3.33	1,195 2.49
	クラミジア肺炎 (オウム病を除く)								3 0.01
	感染性胃腸炎 (ロタウイルスに限る)								1 0.00

細字は定点当たり患者数

※1 新型コロナウイルス感染症(COVID-19):新型コロナウイルス感染症(病原体がベータコロナウイルス属のコロナウイルス(令和二年一月に中華人民共和国から世界保健機関に対して、人に伝染する能力を有することが新たに報告されたものに限る。))であるものに限る。)

◆佐賀県感染症発生動向調査(定点報告:五類感染症)

2024年第44週 2024年10月28日(月)～2024年11月3日(日)

インフルエンザ/COVID19 定点	インフルエンザ(鳥インフルエンザを除く)	新型コロナウイルス感染症(COVID-19)※1	小児科 定点	RSウイルス感染症	咽頭結膜熱	A群溶血性レンサ球菌咽頭炎	感染性胃腸炎	水痘	手足口病	伝染性紅斑	突発性発しん	ヘルパンギーナ	流行性耳下腺炎	眼科・基幹 定点	急性出血性結膜炎	流行性角結膜炎	細菌性髄膜炎	無菌性髄膜炎	マイコプラズマ肺炎	クラミジア肺炎(オウム病を除く)	感染性胃腸炎(ロタウイルスに限る)	
0～5ヶ月			0～5ヶ月											0～5ヶ月								
6～11ヶ月			6～11ヶ月				2		10		6	1		6～11ヶ月								
1歳			1歳		2	3	5	2	35		5			1歳		1				1		
2歳			2歳		1	3	5		32		2	1		2歳								
3歳			3歳		2	5	3	1	23			1		3歳								
4歳			4歳		1	3	4		23				1	4歳						2		
5歳			5歳			7	6	1	19			3		5歳								
6歳			6歳			4	1		9			2		6歳								
7歳			7歳			4	3		8					7歳								
8歳			8歳			4	1		2					8歳						2		
9歳	1		9歳					1						9歳						1		
10歳～14歳	4		10歳～14歳			5	1	1	3					10歳～14歳						2		
15歳～19歳	2		15歳～19歳				1							15歳～19歳						1		
20歳～29歳		1	20歳以上			2	4		2					20歳～29歳		1						
30歳～39歳	1	1												30歳～39歳		1						
40歳～49歳	2	4												40歳～49歳						1		
50歳～59歳	2	1												50歳～59歳								
60歳～69歳														60歳～69歳								
70歳～79歳	1	8												70歳以上								
80歳以上		2																				
合計	13	17	合計		6	40	36	6	166		13	8	1	合計		3				10		
前期計	13	19	前期計		9	49	50	4	165		7	21		前期計		2				20		
当期間/前	1.00	0.89	当期間/前	***	0.67	0.82	0.72	1.50	1.01	***	1.86	0.38	***	当期間/前	***	1.50	***	***	0.50	***	***	
増減数		-2	増減数		-3	-9	-14	2	1		6	-13	1	増減数		1				-10		

***は前期計が"0"のとき

※1 新型コロナウイルス感染症(COVID-19):新型コロナウイルス感染症(病原体がベータコロナウイルス属のコロナウイルス(令和二年一月に中華人民共和国から世界保健機関に対して、人に伝染する能力を有することが新たに報告されたものに限る。))であるものに限る。)

◆佐賀県感染症発生動向調査(全数届出:一～五類感染症)

2024年第44週 2024年10月28日(月)～2024年11月3日(日)

Table with columns for week, date, and 55 types of infectious diseases. Includes a summary row at the bottom.

(1)重症急性呼吸器症候群については、病原体がベータコロナウイルス属SARSコロナウイルスであるものに限り、(2)中東呼吸器症候群については、病原体がベータコロナウイルス属MERSコロナウイルスであるものに限り、(3)重症熱性血小板減少症候群については、病原体がレトロウイルス属SFTSウイルスであるものに限り、(6)急性脳炎については、ウイルス性脳炎、西部ウツギ脳炎、タニダ脳炎、東部ウツギ脳炎、日本脳炎、ベネズエラウツギ脳炎及びウツギ脳炎を除く。