

令和6年5月7日

【照会先】健康・生活衛生局  
感染症対策部感染症対策課  
感染症情報管理室長 横田 栄一  
課長 補佐 杉原 淳

報道関係者 各位

## 新型コロナウイルス感染症(COVID-19)の発生状況について

令和6年第17週(令和6年4月22日から令和6年4月28日まで)分の新型コロナウイルス感染症の発生状況を、別紙のとおり取りまとめましたので、お知らせいたします。

令和6年第18週(令和6年4月29日から令和6年5月5日まで)分については、令和6年5月10日(金)に公表予定です。

参考:新型コロナウイルス感染症(COVID-19)の過去のデータは[こちら](#)

## 新型コロナウイルス感染症(COVID-19)定点当たり報告数・都道府県別

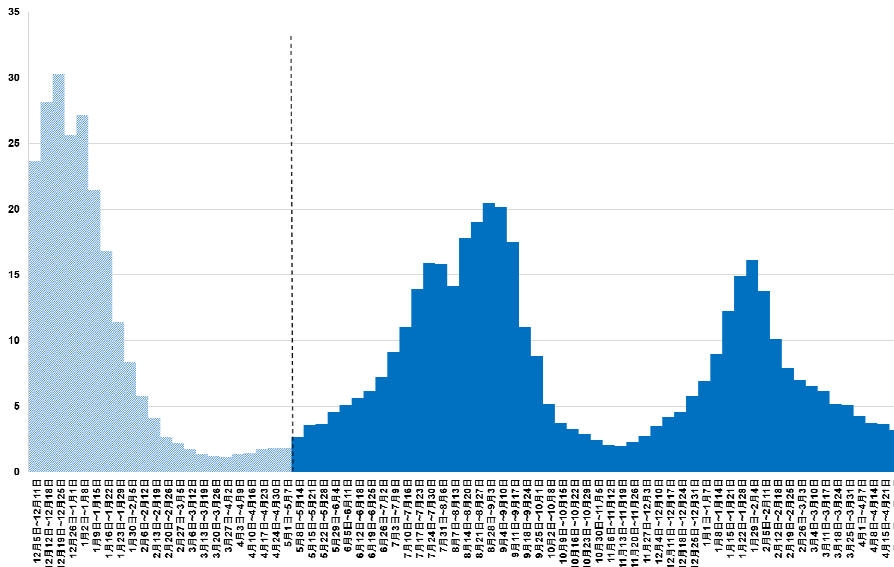
2024年第17週(4月22日～4月28日)

区分	新型コロナウイルス感染症(COVID-19)	
	報告数	定点当たり
北海道	829	3.72
青森県	343	6.02
岩手県	388	6.16
宮城県	454	5.04
秋田県	334	6.42
山形県	221	5.14
福島県	252	3.07
茨城県	372	3.10
栃木県	274	3.61
群馬県	262	3.12
埼玉県	791	3.11
千葉県	725	3.61
東京都	995	2.39
神奈川県	1,036	2.92
新潟県	413	4.75
富山県	154	3.28
石川県	145	3.02
福井県	82	2.10
山梨県	174	4.24
長野県	363	4.13
岐阜県	301	3.46
静岡県	406	2.92
愛知県	633	3.25
三重県	147	2.04
滋賀県	160	2.67
京都府	404	3.28
大阪府	807	2.65
兵庫県	672	3.41
奈良県	172	3.19
和歌山県	151	3.08
鳥取県	90	3.10
島根県	115	3.03
岡山県	259	3.08
広島県	287	2.61
山口県	152	2.30
徳島県	67	1.81
香川県	115	2.45
愛媛県	115	1.89
高知県	108	2.45
福岡県	471	2.38
佐賀県	96	2.53
長崎県	167	2.42
熊本県	213	2.70
大分県	86	1.48
宮崎県	173	2.98
鹿児島県	370	4.16
沖縄県	442	8.34
総数	15,786	3.22

## 新型コロナウイルス感染症(COVID-19)定点当たり報告数推移

区分	第13週	第14週	第15週	第16週	第17週
	3/25-3/31	4/1-4/7	4/8-4/14	4/15-4/21	4/22-4/28
北海道	4.35	3.86	3.91	3.84	3.72
青森県	7.90	8.21	7.34	7.07	6.02
岩手県	9.16	8.95	7.75	7.24	6.16
宮城県	9.07	8.96	6.70	6.16	5.04
秋田県	12.27	10.83	8.81	6.92	6.42
山形県	7.16	6.63	6.33	6.81	5.14
福島県	6.27	4.90	4.43	4.27	3.07
茨城県	6.22	4.98	4.03	3.41	3.10
栃木県	5.01	5.11	4.74	3.78	3.61
群馬県	6.02	4.60	3.49	3.55	3.12
埼玉県	5.00	4.13	3.60	3.60	3.11
千葉県	5.94	4.74	4.07	3.99	3.61
東京都	3.48	2.74	2.42	2.77	2.39
神奈川県	3.69	3.22	3.06	3.23	2.92
新潟県	7.22	5.55	5.30	5.53	4.75
富山県	5.35	5.09	3.96	3.85	3.28
石川県	5.73	3.33	3.38	3.17	3.02
福井県	3.87	3.13	2.92	2.92	2.10
山梨県	5.76	4.80	4.27	4.24	4.24
長野県	5.23	5.08	5.25	4.50	4.13
岐阜県	7.80	5.87	4.74	3.71	3.46
静岡県	4.70	4.45	3.52	2.81	2.92
愛知県	6.39	5.52	4.34	4.09	3.25
三重県	5.64	4.35	3.35	2.72	2.04
滋賀県	5.28	5.28	3.53	3.35	2.67
京都府	5.41	4.50	4.30	4.11	3.28
大阪府	3.60	3.26	2.96	3.20	2.65
兵庫県	4.19	3.59	3.37	3.02	3.41
奈良県	4.69	5.24	4.60	4.62	3.19
和歌山県	5.64	4.51	3.78	3.53	3.08
鳥取県	5.10	4.41	4.03	4.59	3.10
島根県	3.45	3.95	3.18	3.41	3.03
岡山県	6.51	4.85	3.68	4.33	3.08
広島県	3.69	2.62	2.34	2.34	2.61
山口県	3.82	2.58	2.52	3.33	2.30
徳島県	5.35	4.76	3.11	3.11	1.81
香川県	4.30	3.66	2.51	2.85	2.45
愛媛県	3.72	2.93	2.28	2.10	1.89
高知県	4.20	2.82	2.89	2.70	2.45
福岡県	3.74	2.84	2.75	2.78	2.38
佐賀県	5.85	3.97	3.95	3.85	2.53
長崎県	5.41	4.23	3.26	2.80	2.42
熊本県	5.39	2.77	2.35	2.72	2.70
大分県	5.38	3.66	2.60	2.74	1.48
宮崎県	6.88	4.52	3.24	2.88	2.98
鹿児島県	4.78	3.40	3.34	3.58	4.16
沖縄県	5.74	4.58	5.40	5.81	8.34
総数	5.10	4.26	3.71	3.64	3.22

### 新型コロナウイルス感染症定点当たり報告数(全国)推移



※5月7日以前の数値は、HER-SYSデータに基づく定点医療機関からの患者数(参考値)

### 新型コロナウイルス感染症(COVID-19)定点当たり報告数・年別

2024年第17週(4月22日～4月28日)

区分	新型コロナウイルス感染症(COVID-19)	
	報告数	定点当たり
10歳未満	2,784	0.57
10～14歳	1,326	0.27
15～19歳	1,093	0.22
20～29歳	1,278	0.26
30～39歳	1,402	0.29
40～49歳	1,611	0.33
50～59歳	1,741	0.36
60～69歳	1,347	0.27
70～79歳	1,557	0.32
80歳以上	1,647	0.34
総数	15,786	3.22

### 新型コロナウイルス感染症(COVID-19)定点当たり報告数・年別推移

区分	第13週	第14週	第15週	第16週	第17週
	3/25-3/31	4/1-4/7	4/8-4/14	4/15-4/21	4/22-4/28
10歳未満	0.96	0.79	0.76	0.74	0.57
10～14歳	0.30	0.18	0.20	0.27	0.27
15～19歳	0.22	0.16	0.15	0.22	0.22
20～29歳	0.46	0.40	0.31	0.30	0.26
30～39歳	0.49	0.42	0.34	0.32	0.29
40～49歳	0.55	0.47	0.39	0.36	0.33
50～59歳	0.61	0.52	0.44	0.41	0.36
60～69歳	0.46	0.40	0.32	0.31	0.27
70～79歳	0.49	0.43	0.37	0.33	0.32
80歳以上	0.57	0.49	0.42	0.38	0.34
総数	5.10	4.26	3.71	3.64	3.22

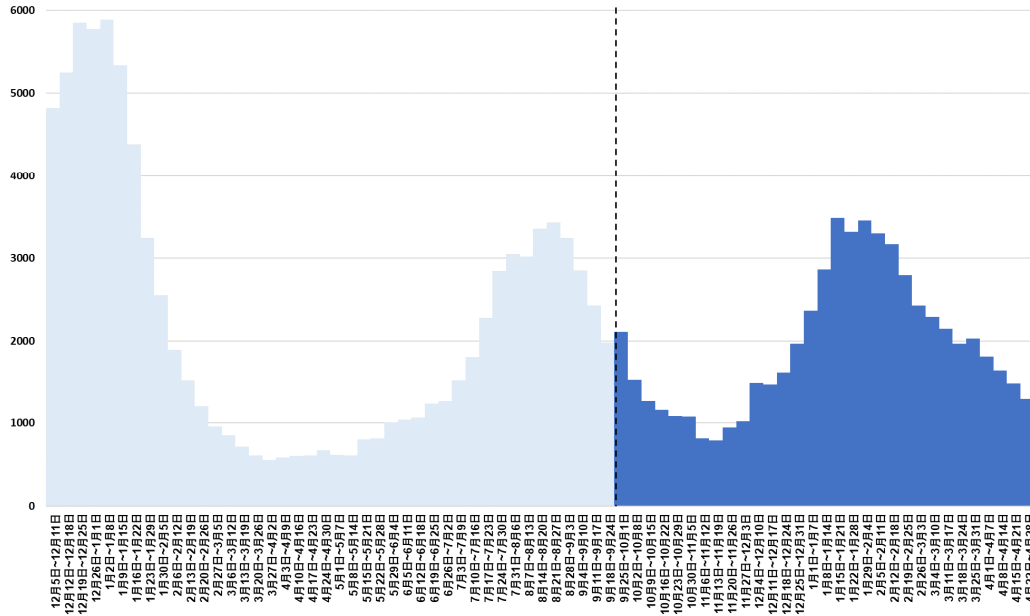
※年別の定点当たり報告数は小数点以下第3位を四捨五入しているため、合計しても、必ずしも総数とは一致しない。

※「HER-SYSデータに基づく報告数」(以下、「本データ」という。)は、  
 ・感染症法上の新型インフルエンザ等感染症としての新型コロナウイルス感染症について、全ての医療機関に日々報告を求めていた令和4年10月3日から令和5年5月7日までの期間の報告数を集計した値であり、  
 ・都道府県が5類感染症としてCOVID-19の定点把握を開始した令和5年5月8日時点で各自体指指定した「インフルエンザ/COVID-19定点」(以下、「定点」という。)のリストに基づき抽出したものである。  
 ※ただし、本データはHER-SYS上、当該リストからの報告として確認された数のみを集計しており、自治体による代り入力等により外来医療機関名が入力されていない場合など、必ずしも全てを網羅できていない値ではない点について留意する必要がある。  
 ※また、都道府県によっては、独自システムで日々報告を集計していた場合があり、本データにおいては、都道府県が独自システムで集計したデータの使用を希望する場合は、都道府県の独自の集計データを採用している。  
 ※本データにおける「定点当たりの報告数」は、上記により集計された報告数を令和5年5月8日時点で各自体指指定した定点の数で割ることで算出している。なお、5類感染症の「定点当たりの報告数」の計算では、当該週に報告を行った定点(患者数がゼロであった場合、ゼロ報告を行った定点を含む。)の数で割ることで算出を行っており、分母が必ずしも一致しない可能性がある点に留意が必要である。  
 ※今回抽出に使用した定点は令和5年5月8日時点のものであるが、定点は、地域の実情に応じて、変更される可能性がある。

※令和5年6月9日公表時の18週の数については、令和5年5月19日の公表後に追加のデータ修正の申し出があった都道府県(北海道、和歌山県、岡山県、山口県)については、修正を行っている。  
 ※令和5年6月9日の公表後に追加のデータ修正の申し出があった都道府県(和歌山県)については、令和5年8月4日に修正を行っている。  
 ※令和5年8月4日の公表後に追加のデータ修正の申し出があった都道府県(熊本県)については、令和5年9月8日に修正を行っている。

# 新型コロナウイルス感染症 (COVID-19) による入院患者の概況 (第17週)

## 新型コロナウイルス感染症入院患者数の推移



※9月24日以前の数値は、G-MISデータに基づく定点医療機関における新規入院患者数(参考値)である。  
 ※G-MISに入力されたデータのうち、令和5年9月25日時点で各自治体が指定した基幹定点のリストに基づき抽出したデータを集計したものであるが、定点は、地域の実情に応じて、変更される可能性がある。

### (1) 入院患者の届出数

期間	3月25日 ~3月31日	4月1日 ~4月7日	4月8日 ~4月14日	4月15日 ~4月21日	4月22日 ~4月28日	1月	2月	3月	4月	5月	6月	7月	計※1
入院患者数※1	2,031	1,809	1,644	1,490	1,301	15,489	11,696	8,436	6,244				41,865
年齢別 内訳	1歳未満	45	52	43	43	40	494	332	206	178			1,210
	1~4歳	38	39	43	30	21	296	239	187	133			855
	5~9歳	13	17	14	11	11	183	156	99	53			491
	10~14歳	4	11	10	12	8	98	67	30	41			236
	15~19歳	8	4	3	8	7	72	52	47	22			193
	20~29歳	30	20	14	24	17	188	136	116	75			515
	30~39歳	27	29	27	19	31	293	234	133	106			766
	40~49歳	29	29	35	32	19	384	303	190	115			992
	50~59歳	99	96	88	70	65	770	573	413	319			2,075
	60~69歳	206	161	151	137	117	1,430	1,152	824	566			3,972
70~79歳	531	438	403	394	320	3,661	2,758	2,055	1,555			10,029	
80歳以上	1,001	913	813	710	645	7,620	5,694	4,136	3,081			20,531	

### (2) 入院時の状況

期間	3月25日 ~3月31日	4月1日 ~4月7日	4月8日 ~4月14日	4月15日 ~4月21日	4月22日 ~4月28日	1月	2月	3月	4月	5月	6月	7月	計※2
ICU入室	81	80	69	49	63	653	563	392	261				1,869
人工呼吸器の利用	36	39	27	24	30	250	228	176	120				774
いずれにも該当せず	1,931	1,718	1,565	1,434	1,226	14,753	11,046	7,967	5,943				39,709
計※2 (一部重複あり)	2,048	1,837	1,661	1,507	1,319	15,656	11,837	8,535	6,324				42,352

### (3) 入院時の状況と年齢別内訳の累計

年齢	1歳未満	1~4歳	5~9歳	10~14歳	15~19歳	20~29歳	30~39歳	40~49歳	50~59歳	60~69歳	70~79歳	80歳以上	計※2
ICU入室	21	26	18	8	13	22	31	62	148	311	507	702	1,869
人工呼吸器の利用	12	12	12	6	6	10	20	27	58	120	246	245	774
いずれにも該当せず	1,184	824	466	227	178	489	729	923	1,914	3,631	9,441	19,703	39,709
計※2 (一部重複あり)	1,217	862	496	241	197	521	780	1,012	2,120	4,062	10,194	20,650	42,352

※1 基幹定点医療機関(約500カ所)からのCOVID-19による入院患者の届出数  
 ※2 令和6年1月1日以降に入院した各患者の累計数(入院日を登録)