

佐賀県感染症発生動向調査週報

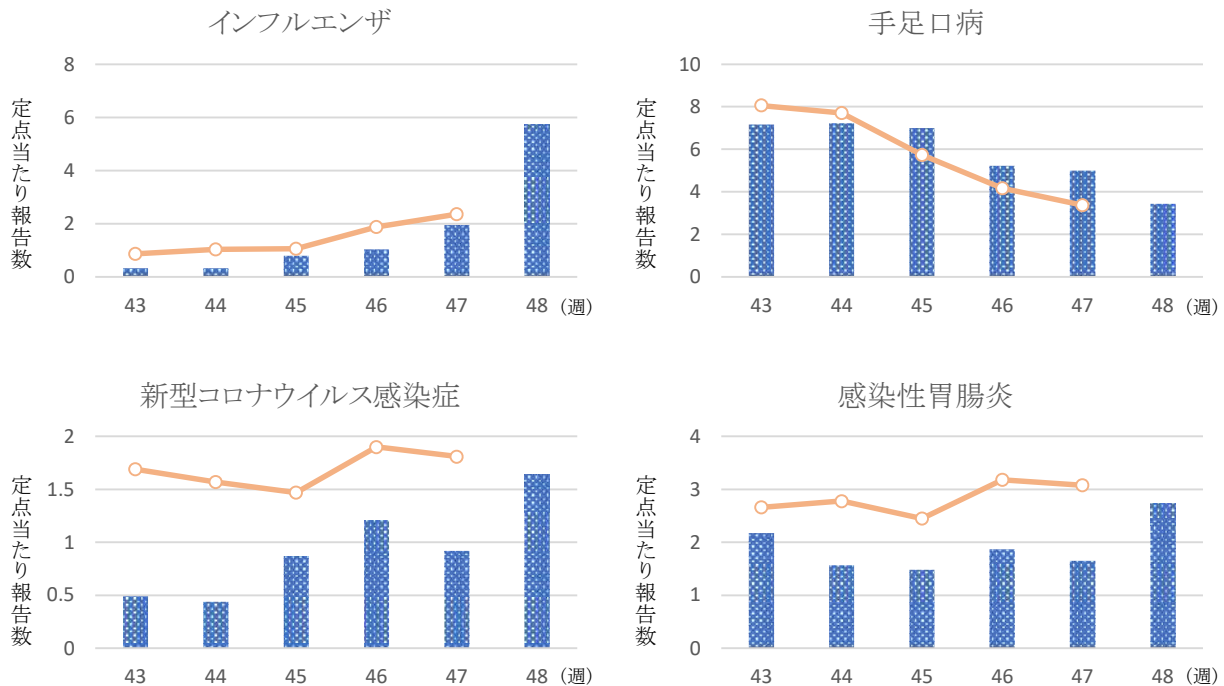
2024年第48週 2024年11月25日(月)～2024年12月1日(日)

<https://kansen.pref.saga.lg.jp>

佐賀県感染症情報センター

◆注目疾患の動向

- 【定点報告数の多い疾患】①インフルエンザ(224名) ②手足口病(79名) ③新型コロナウイルス感染症(64名) ④感染性胃腸炎(63名) ⑤A群溶血性レンサ球菌咽頭炎(60名)
- 【インフルエンザ】患者報告数は増加(76名→224名:A型224名※)し、定点当たりの患者報告数は5.74となりました。特に唐津保健福祉事務所管内からの報告が多い状況です。手洗いや適度な湿度の保持、こまめな換気、十分な休養やバランスの良い食事等を心がけ、感染予防に努めましょう。※迅速検査キットによる。
- 【手足口病】患者報告数は減少(115名→79名)し、定点当たりの患者報告数は3.43となりました。流行発生警報は継続中です。タオルの共用を避け、手洗いの励行で感染予防に努めましょう。
- 【新型コロナウイルス感染症】患者報告数は増加(36名→64名)し、定点当たりの患者報告数は1.64となりました。手洗いや換気等により感染予防に努めましょう。発熱で受診される際は事前に医療機関に連絡し、マスクを着用しましょう。



◎棒グラフは佐賀県、折れ線グラフは全国の数値を表しています。

※各疾患の動向グラフについては佐賀県感染症情報センターのホームページを御覧ください。

<https://kansen.pref.saga.lg.jp>

◆全国版感染症週報(IDWR)

2024年第46週(11月11日～11月17日):

・ 発生動向総覧	<第46週>マイコプラズマ肺炎の定点当たり報告数は増加した。過去5年間の同時期の平均と比較してかなり多い/その他最新動向
・ 注目すべき感染症	<今週は該当記事はありません>
・ 感染症関連情報	病原体情報/海外感染症情報/その他
・ 速報	<今週は該当記事はありません>
・ 読者のコーナー	<今週は該当記事はありません>

※詳細は国立感染症研究所感染症疫学センターのホームページを御覧ください。

<https://www.nih.go.jp/niid/ja/from-idsc.html>

佐賀県感染症発生動向調査週報

<https://kansen.pref.saga.lg.jp>

佐賀県感染症情報センター

◆全数届出の感染症(佐賀県)

2024年第**48**週 2024年11月25日(月)～2024年12月1日(日)

疾病名		結核 (二類感染症)	
患者 (管轄保健福祉事務所)		2名 *1:20歳代女性2名 (佐賀中部)	1名:60歳代男性 (伊万里)
感染原因・感染経路		不明	
無症状病原体保有者		0名	
2024年届出累計		74名(今週3名)	
2023年	同期累計	86名	
	届出累計	99名	

*1 届出の患者間に関連性はありません。

疾病名		つつが虫病 (四類感染症)	レジオネラ症 (四類感染症)
患者 (管轄保健福祉事務所)		1名:70歳代男性 (佐賀中部)	1名:80歳代女性 (佐賀中部)
感染原因・感染経路		動物・蚊・昆虫等からの感染	不明
無症状病原体保有者		0名	0名
2024年届出累計		1名(今週1名)	8名(今週1名)
2023年	同期累計	5名	8名
	届出累計	5名	9名

疾病名		水痘(入院例に限る。) (五類感染症)	梅毒 (五類感染症)
患者		1名:20歳代女性	1名:40歳代女性
感染原因・感染経路		飛沫・飛沫核感染	性的接触(異性間)
無症状病原体保有者			0名
2024年届出累計		5名(今週1名)	78名(今週1名)
2023年	同期累計	3名	90名
	届出累計	3名	95名

佐賀県感染症発生動向調査週報

https://kansen.pref.saga.lg.jp

佐賀県感染症情報センター

◆佐賀県感染症発生動向調査

〔定点報告:五類感染症(週報分)〕

2024年第48週 2024年11月25日(月)～2024年12月1日(日)

定点種別 (定点数)	管轄保健福祉 事務所 病名						計	前週	全国 (第47週)
		佐賀中部	鳥栖	唐津	伊万里	杵藤			
インフルエンザ/ COVID-19 (39)	インフルエンザ (鳥インフルエンザ を除く)	63 4.85	17 3.40	86 12.29	20 4.00	38 4.22	224 5.74	76 1.95	11,678 2.36
	新型コロナウイルス 感染症 (COVID-19)※1	18 1.38	17 3.40	10 1.43	9 1.80	10 1.11	64 1.64	36 0.92	8,948 1.81
小児科 (23)	RSウイルス感 染症	3 0.38				1 0.20	4 0.17		734 0.23
	咽頭結膜熱		5 1.67	3 0.75	1 0.33	5 1.00	14 0.61	14 0.61	883 0.28
	A群溶血性レン サ球菌咽頭炎	4 0.50	11 3.67	19 4.75	4 1.33	22 4.40	60 2.61	47 2.04	6,401 2.04
	感染性胃腸炎	13 1.63	8 2.67	5 1.25	20 6.67	17 3.40	63 2.74	38 1.65	9,668 3.08
	水痘		3 1.00		1 0.33	1 0.20	5 0.22	5 0.22	724 0.23
	手足口病	20 2.50	7 2.33	7 1.75	10 3.33	35 7.00	79 3.43	115 5.00	10,567 3.37
	伝染性紅斑								1,612 0.51
	突発性発しん	2 0.25	3 1.00	1 0.25	1 0.33	2 0.40	9 0.39	9 0.39	756 0.24
	ヘルパンギーナ		7 2.33		11 3.67	1 0.20	19 0.83	20 0.87	239 0.08
	流行性耳下腺炎		1 0.33				1 0.04		83 0.03
眼科 (4)	急性出血性結膜炎								15 0.02
	流行性角結膜炎			2 2.00			2 0.50		367 0.53
基幹 (6)	細菌性髄膜炎								11 0.02
	無菌性髄膜炎								13 0.03
	マイコプラズマ肺炎	1 0.50	1 1.00	10 10.00			12 2.00	13 2.17	1,233 2.57
	クラミジア肺炎 (オウム病を除く)								
	感染性胃腸炎 (ロタウイルスに限る)								6 0.01

細字は定点当たり患者数

※1 新型コロナウイルス感染症(COVID-19):新型コロナウイルス感染症(病原体がベータコロナウイルス属のコロナウイルス(令和二年一月に中華人民共和国から世界保健機関に対して、人に伝染する能力を有することが新たに報告されたものに限る。))であるものに限る。)

◆佐賀県感染症発生動向調査(定点報告:五類感染症)

2024年第48週 2024年11月25日(月)～2024年12月1日(日)

インフルエンザ/COVID19 定点	インフルエンザ(鳥インフルエンザを除く)	新型コロナウイルス感染症(COVID-19)※1	小児科 定点	RSウイルス感染症	咽頭結膜熱	A群溶血性レンサ球菌咽頭炎	感染性胃腸炎	水痘	手足口病	伝染性紅斑	突発性発しん	ヘルパンギーナ	流行性耳下腺炎	眼科・基幹 定点	急性出血性結膜炎	流行性角結膜炎	細菌性髄膜炎	無菌性髄膜炎	マイコプラズマ肺炎	クラミジア肺炎(オウム病を除く)	感染性胃腸炎(ロタウイルスに限る)	
0～5ヶ月	1		0～5ヶ月	1					3					0～5ヶ月								
6～11ヶ月	3	1	6～11ヶ月		2		3		3		3	2		6～11ヶ月								
1歳	2		1歳	3	4	2	16		25		5	7		1歳								
2歳	8	1	2歳		4	3	6	2	12		1	4		2歳					1			
3歳	9	1	3歳		1	9	11		12			1		3歳								
4歳	10	1	4歳		1	12	2	1	8			1	1	4歳								
5歳	13		5歳		2	9	8	2	10					5歳						1		
6歳	8		6歳			6	3		4			2		6歳								
7歳	16		7歳			4	3		1			1		7歳							4	
8歳	10	1	8歳			6	2							8歳							2	
9歳	15	1	9歳			4	1		1			1		9歳							1	
10歳～14歳	52	3	10歳～14歳			3	4							10歳～14歳							2	
15歳～19歳	11	3	15歳～19歳											15歳～19歳								
20歳～29歳	13	10	20歳以上			2	4							20歳～29歳		1						
30歳～39歳	7	6												30歳～39歳							1	
40歳～49歳	19	7												40歳～49歳								
50歳～59歳	7	4												50歳～59歳								
60歳～69歳	13	7												60歳～69歳		1						
70歳～79歳	5	13												70歳以上								
80歳以上	2	5																				
合計	224	64	合計	4	14	60	63	5	79		9	19	1	合計		2				12		
前期計	76	36	前期計		14	47	38	5	115		9	20		前期計						13		
当期間/前	2.95	1.78	当期間/前	***	1.00	1.28	1.66	1.00	0.69	***	1.00	0.95	***	当期間/前	***	***	***	***	0.92	***	***	
増減数	148	28	増減数	4		13	25		-36			-1	1	増減数		2				-1		

***は前期計が"0"のとき

※1 新型コロナウイルス感染症(COVID-19):新型コロナウイルス感染症(病原体がベータコロナウイルス属のコロナウイルス(令和二年一月に中華人民共和国から世界保健機関に対して、人に伝染する能力を有することが新たに報告されたものに限る。))であるものに限る。

