

佐賀県感染症発生動向調査週報

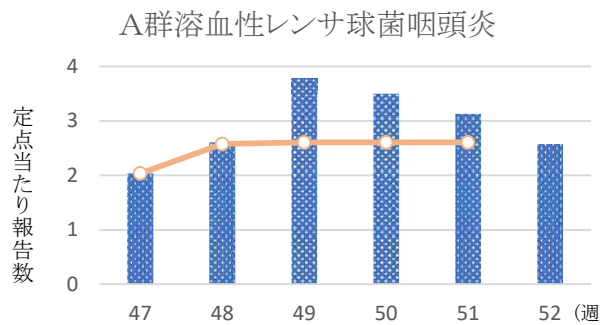
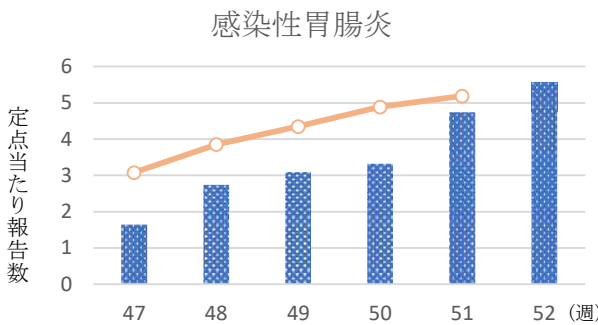
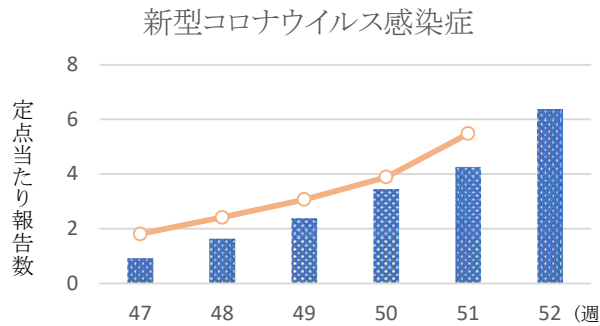
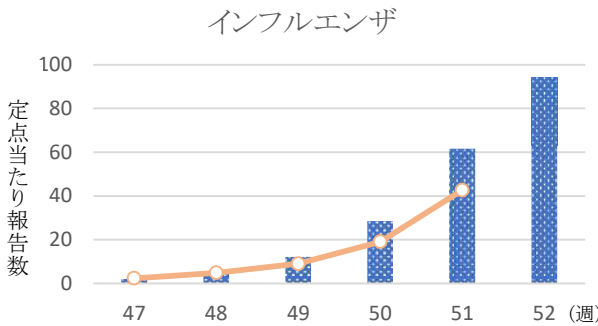
2024年第52週 2024年12月23日(月)～2024年12月29日(日)

<https://kansen.pref.saga.lg.jp>

佐賀県感染症情報センター

◆注目疾患の動向

- 【定点報告数の多い疾患】①インフルエンザ(3,680名) ②新型コロナウイルス感染症(248名) ③感染性胃腸炎(128名) ④A群溶血性レンサ球菌咽頭炎(59名) ⑤手足口病(17名)
- 【インフルエンザ】患者報告数は増加(2,403名→3,680名:A型3,592名※、B型13名※、型不明75名)し、定点当たりの患者報告数は94.36となりました。流行発生警報は継続中です。手洗いや適度な湿度の保持、こまめな換気、十分な休養やバランスの良い食事等を心がけ、感染予防に努めましょう。受診される際は事前に医療機関に連絡し、マスクを着用しましょう。※迅速検査キットによる。
- 【新型コロナウイルス感染症】患者報告数は増加(166名→248名)し、定点当たりの患者報告数は6.36となりました。手洗いや換気等により感染予防に努めましょう。発熱で受診される際は事前に医療機関に連絡し、マスクを着用しましょう。



◎棒グラフは佐賀県、折れ線グラフは全国の数値を表しています。

※各疾患の動向グラフについては佐賀県感染症情報センターのホームページを御覧ください。

<https://kansen.pref.saga.lg.jp>

◆全国版感染症週報(IDWR) 2024年第50週(12月9日～12月15日)

| | |
|-----------|---|
| ・発生動向総覧 | <第50週>伝染性紅斑の定点当たり報告数は3週連続で増加した。過去5年間の同時期の平均と比較してかなり多い/その他最新動向 |
| ・注目すべき感染症 | <今週は該当記事はありません> |
| ・感染症関連情報 | 病原体情報(速報記事)/海外感染症情報/その他 |
| ・速報 | <今週は該当記事はありません> |
| ・読者のコーナー | <今週は該当記事はありません> |

※詳細は国立感染症研究所感染症疫学センターのホームページを御覧ください。

<https://www.nih.go.jp/niid/ja/from-idsc.html>

佐賀県感染症発生動向調査週報

<https://kansen.pref.saga.lg.jp>

佐賀県感染症情報センター

◆全数届出の感染症(佐賀県) 2024年第52週 2024年12月23日(月)～2024年12月29日(日)

| 疾病名 | | 結核 (二類感染症) | 細菌性赤痢 (三類感染症) |
|-------------------|------|---------------------|------------------|
| 患者 (管轄保健福祉事務所) | | 1名:80歳代男性 (佐賀中部) | |
| 感染原因・感染経路 | | 不明 | |
| 無症状病原体保有者 | | 0名 | 1名 |
| 2024年届出累計 | | 82名(今週1名) | 1名(今週1名) |
| 2023年 | 同期累計 | 99名 | 3名 |
| | 届出累計 | 99名 | 3名 |

| 疾病名 | | レジオネラ症 (四類感染症) | |
|-------------------|------|---------------------|-------------------|
| 患者 (管轄保健福祉事務所) | | 1名:80歳代男性 (佐賀中部) | 1名:80歳代男性 (杵藤) |
| 感染原因・感染経路 | | 不明 | |
| 無症状病原体保有者 | | 0名 | |
| 2024年届出累計 | | 10名(今週2名) | |
| 2023年 | 同期累計 | 9名 | |
| | 届出累計 | 9名 | |

| 疾病名 | | 梅毒 (五類感染症) | 百日咳 (五類感染症) |
|-------------------|------|----------------------------|--------------------------|
| 患者 (管轄保健福祉事務所) | | 2名:40歳代男性1名 *1 50歳代男性1名 | 2名:小学生高学年女児1名 中学生女性1名 |
| 感染原因・感染経路 | | 性的接触(異性間) | 家族内感染 |
| 無症状病原体保有者 | | 0名 | |
| 2024年届出累計 | | 83名(今週2名) | |
| 2023年 | 同期累計 | 95名 | 1名 |
| | 届出累計 | 95名 | 1名 |

*1 診断週は第51週です。

佐賀県感染症発生動向調査週報

https://kansen.pref.saga.lg.jp

佐賀県感染症情報センター

◆佐賀県感染症発生動向調査

〔定点報告：五類感染症（週報分）〕

2024年第52週 2024年12月23日(月)～2024年12月29日(日)

| 定点種別 (定点数) | 管轄保健福祉 事務所 病名 | | | | | | 計 | 前週 | 全国 (第51週) | |
|------------------------------|------------------------------|-------------|-----------|-----------|------------|--------------|-------------|-------------|---------------|--|
| | | 佐賀中部 | 鳥栖 | 唐津 | 伊万里 | 杵藤 | | | | |
| インフルエンザ/ COVID-19 (39) | インフルエンザ (鳥インフルエンザを除く) | 1,222 94.00 | 317 63.40 | 487 69.57 | 541 108.20 | 1,113 123.67 | 3,680 94.36 | 2,403 61.62 | 211,049 42.66 | |
| | 新型コロナウイルス感染症 (COVID-19)※1 | 61 4.69 | 32 6.40 | 42 6.00 | 24 4.80 | 89 9.89 | 248 6.36 | 166 4.26 | 27,120 5.48 | |
| 小児科 (23) | RSウイルス感染症 | 1 0.13 | | | | | 1 0.04 | 4 0.17 | 1,164 0.37 | |
| | 咽頭結膜熱 | 2 0.25 | 5 1.67 | 2 0.50 | 1 0.33 | 1 0.20 | 11 0.48 | 22 0.96 | 1,390 0.44 | |
| | A群溶血性レンサ球菌咽頭炎 | 5 0.63 | 3 1.00 | 21 5.25 | 4 1.33 | 26 5.20 | 59 2.57 | 72 3.13 | 8,200 2.61 | |
| | 感染性胃腸炎 | 12 1.50 | 15 5.00 | 21 5.25 | 9 3.00 | 71 14.20 | 128 5.57 | 109 4.74 | 16,305 5.19 | |
| | 水痘 | 2 0.25 | | | | | 2 0.09 | 10 0.43 | 1,050 0.33 | |
| | 手足口病 | 11 1.38 | 2 0.67 | 1 0.25 | | 3 0.60 | 17 0.74 | 20 0.87 | 2,788 0.89 | |
| | 伝染性紅斑 | | | | | | | 1 0.04 | 3,076 0.98 | |
| | 突発性発しん | 1 0.13 | 1 0.33 | 1 0.25 | 1 0.33 | 1 0.20 | 5 0.22 | 11 0.48 | 710 0.23 | |
| | ヘルパンギーナ | 1 0.13 | 3 1.00 | | | | 4 0.17 | 4 0.17 | 74 0.02 | |
| | 流行性耳下腺炎 | | | 1 0.25 | | | 1 0.04 | 2 0.09 | 110 0.04 | |
| 眼科 (4) | 急性出血性結膜炎 | | | | | | | | 43 0.06 | |
| | 流行性角結膜炎 | | | | | | | 3 0.75 | 587 0.84 | |
| 基幹 (6) | 細菌性髄膜炎 | | | | | | | 1 0.17 | 12 0.03 | |
| | 無菌性髄膜炎 | | | | | | | | 8 0.02 | |
| | マイコプラズマ肺炎 | 1 0.50 | 1 1.00 | 5 5.00 | | 3 3.00 | 10 1.67 | 9 1.50 | 729 1.52 | |
| | クラミジア肺炎 (オウム病を除く) | | | | | | | | 4 0.01 | |
| | 感染性胃腸炎 (ロタウイルスに限る) | | | | | | | | 8 0.02 | |

細字は定点当たり患者数

※1 新型コロナウイルス感染症(COVID-19):新型コロナウイルス感染症(病原体がベータコロナウイルス属のコロナウイルス(令和二年一月に中華人民共和国から世界保健機関に対して、人に伝染する能力を有することが新たに報告されたものに限る。))であるものに限る。)

◆佐賀県感染症発生動向調査(定点報告:五類感染症)

2024年第52週 2024年12月23日(月)～2024年12月29日(日)

| インフルエンザ/COVID19 定点 | インフルエンザ(鳥インフルエンザを除く) | 新型コロナウイルス感染症(COVID-19)※1 | 小児科 定点 | RSウイルス感染症 | 咽頭結膜熱 | A群溶血性レンサ球菌咽頭炎 | 感染性胃腸炎 | 水痘 | 手足口病 | 伝染性紅斑 | 突発性発しん | ヘルパンギーナ | 流行性耳下腺炎 | 眼科・基幹 定点 | 急性出血性結膜炎 | 流行性角結膜炎 | 細菌性髄膜炎 | 無菌性髄膜炎 | マイコプラズマ肺炎 | クラミジア肺炎(オウム病を除く) | 感染性胃腸炎(ロタウイルスに限る) | |
|-----------------------|----------------------|--------------------------|-----------|-----------|-------|---------------|--------|------|------|-------|--------|---------|---------|-------------|----------|---------|--------|--------|-----------|------------------|-------------------|--|
| 0～5ヶ月 | 3 | | 0～5ヶ月 | | | | | | | | | | | 0～5ヶ月 | | | | | | | | |
| 6～11ヶ月 | 38 | 1 | 6～11ヶ月 | 1 | | | 9 | | | | 2 | | | 6～11ヶ月 | | | | | 1 | | | |
| 1歳 | 121 | 3 | 1歳 | | 8 | 1 | 26 | | 5 | | 1 | | | 1歳 | | | | | 1 | | | |
| 2歳 | 139 | 1 | 2歳 | | 3 | 1 | 11 | | 3 | | 2 | 1 | | 2歳 | | | | | | | | |
| 3歳 | 156 | 4 | 3歳 | | | | 9 | 23 | | 2 | | | | 3歳 | | | | | 1 | | | |
| 4歳 | 189 | 1 | 4歳 | | | | 9 | 14 | | 4 | | 1 | | 4歳 | | | | | | | | |
| 5歳 | 185 | 1 | 5歳 | | | | 7 | 12 | | | | 1 | | 5歳 | | | | | | | | |
| 6歳 | 182 | | 6歳 | | | | 9 | 6 | | 1 | | | | 6歳 | | | | | | | | |
| 7歳 | 216 | | 7歳 | | | | 8 | 6 | 1 | 1 | | | 1 | 7歳 | | | | | 1 | | | |
| 8歳 | 198 | 1 | 8歳 | | | | 7 | 3 | 1 | | | | | 8歳 | | | | | | | | |
| 9歳 | 192 | 3 | 9歳 | | | | 3 | 2 | | | | | | 9歳 | | | | | 4 | | | |
| 10歳～14歳 | 626 | 8 | 10歳～14歳 | | | | 4 | 9 | | 1 | | | | 10歳～14歳 | | | | | 1 | | | |
| 15歳～19歳 | 200 | 6 | 15歳～19歳 | | | | | 1 | | | | | | 15歳～19歳 | | | | | 1 | | | |
| 20歳～29歳 | 154 | 38 | 20歳以上 | | | | 1 | 6 | | | | 1 | | 20歳～29歳 | | | | | | | | |
| 30歳～39歳 | 217 | 30 | | | | | | | | | | | | 30歳～39歳 | | | | | | | | |
| 40歳～49歳 | 311 | 28 | | | | | | | | | | | | 40歳～49歳 | | | | | | | | |
| 50歳～59歳 | 205 | 38 | | | | | | | | | | | | 50歳～59歳 | | | | | | | | |
| 60歳～69歳 | 164 | 31 | | | | | | | | | | | | 60歳～69歳 | | | | | | | | |
| 70歳～79歳 | 101 | 24 | | | | | | | | | | | | 70歳以上 | | | | | | | | |
| 80歳以上 | 83 | 30 | | | | | | | | | | | | | | | | | | | | |
| 合計 | 3,680 | 248 | 合計 | 1 | 11 | 59 | 128 | 2 | 17 | | 5 | 4 | 1 | 合計 | | | | | 10 | | | |
| 前期計 | 2,403 | 166 | 前期計 | 4 | 22 | 72 | 109 | 10 | 20 | 1 | 11 | 4 | 2 | 前期計 | | 3 | 1 | | 9 | | | |
| 当期間/前 | 1.53 | 1.49 | 当期間/前 | 0.25 | 0.50 | 0.82 | 1.17 | 0.20 | 0.85 | | 0.45 | 1.00 | 0.50 | 当期間/前 | *** | | | *** | 1.11 | *** | *** | |
| 増減数 | 1,277 | 82 | 増減数 | -3 | -11 | -13 | 19 | -8 | -3 | -1 | -6 | | -1 | 増減数 | | -3 | -1 | | 1 | | | |

***は前期計が"0"のとき

※1 新型コロナウイルス感染症(COVID-19):新型コロナウイルス感染症(病原体がベータコロナウイルス属のコロナウイルス(令和二年一月に中華人民共和国から世界保健機関に対して、人に伝染する能力を有することが新たに報告されたものに限る。))であるものに限る。

