

令和7年2月7日

【照会先】健康・生活衛生局
感染症対策部感染症対策課
感染症情報管理室長 横田 栄一
課長 補佐 佐野 圭吾

報道関係者 各位

新型コロナウイルス感染症(COVID-19)の発生状況について

令和7年第5週(令和7年1月27日から令和7年2月2日まで)分の新型コロナウイルス感染症の発生状況を、別紙のとおり取りまとめましたので、お知らせいたします。

令和7年第6週(令和7年2月3日から令和7年2月9日まで)分については、令和7年2月14日(金)に公表予定です。

参考:新型コロナウイルス感染症(COVID-19)の過去のデータは[こちら](#)

新型コロナウイルス感染症(COVID-19)定点当たり報告数・都道府県別

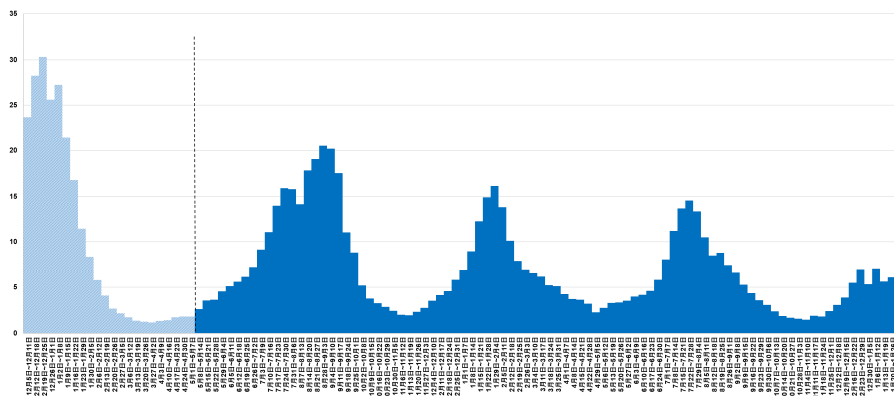
2025年第5週(1月27日～2月2日)

区分	新型コロナウイルス感染症(COVID-19)	
	報告数	定点当たり
北海道	1,406	6.33
青森県	459	7.91
岩手県	465	7.50
宮城県	764	8.40
秋田県	318	6.12
山形県	228	5.43
福島県	668	8.15
茨城県	912	7.60
栃木県	554	7.29
群馬県	507	5.96
埼玉県	1,861	7.13
千葉県	1,531	7.50
東京都	1,548	3.70
神奈川県	1,842	5.09
新潟県	573	6.66
富山県	237	4.94
石川県	252	5.25
福井県	237	6.08
山梨県	266	6.49
長野県	758	8.61
岐阜県	551	6.33
静岡県	954	6.86
愛知県	1,575	8.12
三重県	421	5.93
滋賀県	276	4.60
京都府	594	4.79
大阪府	1,293	4.30
兵庫県	962	4.86
奈良県	393	7.15
和歌山県	265	5.52
鳥取県	222	7.66
島根県	211	5.55
岡山県	521	6.20
広島県	708	6.05
山口県	455	6.79
徳島県	296	8.00
香川県	314	6.68
愛媛県	430	7.17
高知県	324	7.36
福岡県	1,431	7.26
佐賀県	234	6.00
長崎県	540	7.71
熊本県	423	5.29
大分県	367	6.33
宮崎県	332	5.72
鹿児島県	334	3.75
沖縄県	57	1.02
総数	29,869	6.06
昨年同期(総数)	79,605	16.15

新型コロナウイルス感染症(COVID-19)定点当たり報告数推移

区分	第1週	第2週	第3週	第4週	第5週
	12/30-1/5	1/6-1/12	1/13-1/19	1/20-1/26	1/27-2/2
北海道	11.65	10.57	6.62	6.55	6.33
青森県	9.43	8.60	6.36	7.52	7.91
岩手県	12.05	12.82	9.40	7.87	7.50
宮城県	4.41	11.99	8.59	9.23	8.40
秋田県	5.05	8.48	6.08	5.06	6.12
山形県	4.58	7.45	5.93	6.57	5.43
福島県	13.30	11.48	9.38	9.51	8.15
茨城県	12.21	11.31	8.53	8.77	7.60
栃木県	7.59	10.78	8.16	8.51	7.29
群馬県	6.87	9.34	5.82	6.84	5.96
埼玉県	6.72	7.85	6.28	6.31	7.13
千葉県	4.22	7.88	6.33	7.06	7.50
東京都	1.32	3.73	2.89	3.50	3.70
神奈川県	1.79	4.97	3.91	4.87	5.09
新潟県	4.31	9.29	6.17	6.53	6.66
富山県	2.91	8.42	5.77	6.79	4.94
石川県	3.65	6.96	7.06	6.35	5.25
福井県	3.28	5.13	4.38	5.15	6.08
山梨県	3.46	10.68	6.22	7.22	6.49
長野県	10.82	10.80	8.61	8.98	8.61
岐阜県	13.91	9.48	7.21	7.69	6.33
静岡県	5.50	8.99	7.77	7.79	6.86
愛知県	9.58	9.16	8.00	7.81	8.12
三重県	5.31	7.47	5.75	6.42	5.93
滋賀県	8.65	6.77	4.93	4.93	4.60
京都府	3.48	5.00	3.84	4.64	4.79
大阪府	2.38	3.76	3.30	3.83	4.30
兵庫県	2.94	5.35	4.37	4.93	4.86
奈良県	3.80	6.53	4.55	5.95	7.15
和歌山県	3.42	5.29	4.98	5.48	5.52
鳥取県	8.17	5.97	6.83	8.66	7.66
島根県	4.95	4.47	4.18	5.47	5.55
岡山県	5.52	7.51	5.56	5.75	6.20
広島県	6.15	5.87	5.50	5.80	6.05
山口県	2.30	6.46	5.25	6.72	6.79
徳島県	6.54	11.51	9.41	9.59	8.00
香川県	6.87	7.62	7.32	5.96	6.68
愛媛県	3.68	7.59	6.65	6.82	7.17
高知県	9.14	10.41	9.18	8.02	7.36
福岡県	2.79	3.74	3.73	5.28	7.26
佐賀県	4.50	6.44	5.08	5.18	6.00
長崎県	5.01	8.41	7.36	7.99	7.71
熊本県	2.90	6.24	5.58	5.84	5.29
大分県	4.55	5.93	5.62	6.38	6.33
宮崎県	3.44	7.05	5.86	6.41	5.72
鹿児島県	2.75	5.04	4.39	4.81	3.75
沖縄県	2.25	1.59	2.18	1.30	1.02
総数	5.32	7.08	5.62	6.06	6.06
昨年同期(総数)	6.96	8.96	12.23	14.93	16.15

新型コロナウイルス感染症定点当たり報告数(全国)推移



※5月7日以前の数値は、HER-SYSデータに基づく定点医療機関からの患者数(参考値)
一部の都道府県については、都道府県の集計に基づく。

新型コロナウイルス感染症(COVID-19)定点当たり報告数・年代別

2025年第5週(1月27日～2月2日)

区分	新型コロナウイルス感染症(COVID-19)	
	報告数	定点当たり
10歳未満	7,086	1.44
10～14歳	3,659	0.74
15～19歳	1,669	0.34
20～29歳	1,873	0.38
30～39歳	2,517	0.51
40～49歳	2,932	0.59
50～59歳	2,827	0.57
60～69歳	2,276	0.46
70～79歳	2,241	0.45
80歳以上	2,789	0.57
総数	29,869	6.06

新型コロナウイルス感染症(COVID-19)定点当たり報告数・年代別推移

区分	第1週	第2週	第3週	第4週	第5週
	12/30-1/5	1/6-1/12	1/13-1/19	1/20-1/26	1/27-2/2
10歳未満	0.37	0.94	0.96	1.35	1.44
10～14歳	0.12	0.33	0.39	0.61	0.74
15～19歳	0.17	0.31	0.26	0.32	0.34
20～29歳	0.69	0.73	0.48	0.40	0.38
30～39歳	0.57	0.68	0.53	0.51	0.51
40～49歳	0.60	0.79	0.58	0.57	0.59
50～59歳	0.73	0.90	0.64	0.62	0.57
60～69歳	0.60	0.73	0.52	0.49	0.46
70～79歳	0.65	0.77	0.57	0.54	0.45
80歳以上	0.82	0.89	0.71	0.64	0.57
総数	5.32	7.08	5.62	6.06	6.06

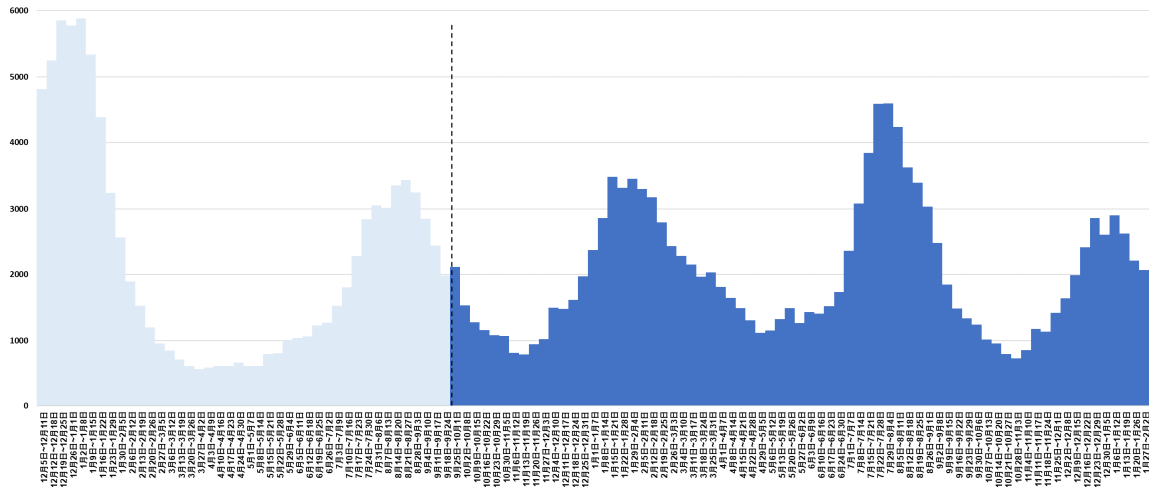
※年代別の定点当たり報告数は小数点以下第3位を四捨五入しているため、合計しても、必ずしも総数とは一致しない。

※「HER-SYSデータに基づく報告数」(以下、「本データ」という。)
・感染症法上の新型インフルエンザ等感染症としての新型コロナウイルス感染症について、全ての医療機関に日次報告を求めていた令和4年10月3日から令和5年5月7日までの期間の報告数を集計した値であり、
・都道府県が5類感染症としてCOVID-19の定点把握を開始した令和5年5月8日時点で各自体体が指定した「インフルエンザ/COVID-19定点」(以下、「定点」という。)のリストに基づき抽出したものである。
※ただし、本データはHER-SYS上、当該リストからの報告として確認された数のみを集計しており、自治体による代行入力等により外来医療機関名が入力されていない場合など、必ずしも全てを網羅できていない点について留意する必要がある。
※また、都道府県によっては、独自システムで日次報告を集計していた場合があり、本データにおいては、都道府県が独自システムで集計したデータの使用を希望する場合は、都道府県の独自の集計データを採用している。
※本データにおける「定点当たりの報告数」は、上記により集計された報告数を令和5年5月8日時点で各自体体が指定した定点の数で割ることで算出している。なお、5類感染症の「定点当たりの報告数」の計算では、当該週に報告を行った定点(患者数がゼロであった場合、ゼロ報告を行った定点を含む。)の数で割ることで算出を行っており、分母が必ずしも一致しない可能性がある点に留意が必要である。
※今回抽出に使用した定点は令和5年5月8日時点のものであるが、定点は、地域の実情に応じて、変更される可能性がある。

※令和5年6月9日公表時の18週目の値については、令和5年5月19日の公表後に追加のデータ修正の申し出があった都道府県(北海道、和歌山県、岡山県、山口県)については、修正を行っている。
※令和5年6月9日の公表後に追加のデータ修正の申し出があった都道府県(和歌山県)については、令和5年8月4日に修正を行っている。
※令和5年8月4日の公表後に追加のデータ修正の申し出があった都道府県(熊本県)については、令和5年9月8日に修正を行っている。

新型コロナウイルス感染症(COVID-19)による入院患者の概況(第5週)

新型コロナウイルス感染症入院患者数の推移



※9月24日以前の数値は、G-MISデータに基づく定点医療機関における新規入院患者数(参考値)である。
 ※G-MISに入力されたデータのうち、令和5年9月25日時点で各自治体が指定した基幹定点のリストに基づき抽出したデータを集計したものであるが、定点は、地域の実情に応じて、変更される可能性がある。

(1)入院患者の届出数

期間	12月30日 ~1月5日	1月6日 ~1月12日	1月13日 ~1月19日	1月20日 ~1月26日	1月27日 ~2月2日	1月	2月	3月	4月	5月	6月	7月	8月	9月	10月	11月	12月	計※1
入院患者数※1	2,597	2,906	2,616	2,205	2,062	12,386												12,386
年齢別内訳	1歳未満	56	63	40	51	50	260											260
	1~4歳	27	46	39	38	37	187											187
	5~9歳	12	11	10	20	15	68											68
	10~14歳	11	12	8	7	13	51											51
	15~19歳	10	9	7	6	5	37											37
	20~29歳	27	30	25	21	20	123											123
	30~39歳	34	29	30	23	33	149											149
	40~49歳	38	54	57	40	50	239											239
	50~59歳	105	152	145	99	109	610											610
	60~69歳	251	252	235	241	181	1,160											1,160
70~79歳	607	732	652	511	510	3,012											3,012	
80歳以上	1,419	1,516	1,368	1,148	1,039	6,490											6,490	

(2)入院時の状況

期間	12月30日 ~1月5日	1月6日 ~1月12日	1月13日 ~1月19日	1月20日 ~1月26日	1月27日 ~2月2日	1月	2月	3月	4月	5月	6月	7月	8月	9月	10月	11月	12月	計※2
ICU入室	82	120	110	92	82	486												486
人工呼吸器の利用	55	54	61	44	39	253												253
いずれにも該当せず	2,486	2,764	2,481	2,099	1,970	11,800												11,800
計※2 (一部重複あり)	2,623	2,938	2,652	2,235	2,091	12,539												12,539

(3)入院時の状況と年齢別内訳の累計

年齢	1歳未満	1~4歳	5~9歳	10~14歳	15~19歳	20~29歳	30~39歳	40~49歳	50~59歳	60~69歳	70~79歳	80歳以上	計※2
ICU入室	5	5	0	3	3	2	7	22	40	74	134	191	486
人工呼吸器の利用	4	5	1	3	0	1	3	6	20	36	77	97	253
いずれにも該当せず	255	181	67	46	34	120	140	216	568	1,078	2,852	6,243	11,800
計※2 (一部重複あり)	264	191	68	52	37	123	150	244	628	1,188	3,063	6,531	12,539

※1 基幹定点医療機関(約500カ所)からのCOVID-19による入院患者の届出数
 ※2 令和6年12月30日以降に入院した各患者の累計数(入院日を登録)